



جغرافیا و روابط انسانی، پاییز ۱۳۹۷، دوره ۱، شماره ۲

بررسی تعادل فضایی دهستان های شهرستان سقز بامدل رتبه -اندازه

سعدی صالحی^{۱*}، فاطمه عبداللهی^۲، فرهاد سعیدی^۳

۱- دانشجوی کارشناسی ارشد جغرافیا و برنامه ریزی روستایی، دانشگاه پیام نور، ایران

۲- دانشجوی کارشناسی ارشد جغرافیا و برنامه ریزی شهری، دانشگاه علوم تحقیقات، تهران، ایران

۳- دانشجوی کارشناسی ارشد جغرافیا و برنامه ریزی روستایی، دانشگاه پیام نور، ایران

Sadisalehi7375@gmail.com

تاریخ پذیرش: ۱۳۹۷/۰۷/۱۵

تاریخ دریافت: ۱۳۹۷/۰۷/۰۳

چکیده:

نخستین گام در ارزیابی نا برابری های فضایی روستایی شناخت، دقیق ادبیات این حوزه و تبع آن، تبیین و تحلیل شاخص های توسعه پایدار روستایی است، هدف اصلی این تحقیق بررسی و سنجش شاخص های توسعه انسانی در دهستان های شهرستان سقز واقع در استان کردستان می باشد که بر اساس مولفه های (محل خرید مایحتاج مردم، آموزشی، فرهنگی و رزشی، مذهبی، سیاسی - داری، برق، گاز و آب، بهداشتی و درمانی، بازرگانی و خدمات، مخابرات و ارتباطات) می باشد که روش انجام تحقیق حاضر توصیفی - تحلیلی است، گردآوری اطلاعات با استفاده از منابع کتابخانه ای انجام گرفته، مدل های مورد استفاده در این تحقیق مدل رتبه - اندازه است که برای سنجش میزان تعادل فضایی بین توزیع خدمات و جمعیت در دهستان این شهرستان می باشد، نتایج نشان می دهد که طور کلی بین توزیع خدمات و جمعیت در دهستان های شهرستان سقز تعادل فضایی برقرار می باشد بر اساس مدل رتبه - اندازه پژوهش ۸۶۶ می باشد می توان گفت که در دهستان های شهرستان سقز بین جمعیت و خدمات تعادل وجود دارد، که بیشترین اختلاف مربوط به دهستان امام می باشد.

واژگان کلیدی: شاخص توسعه انسانی، مدل رتبه - اندازه، شهرستان سقز

در افکار صاحب نظران توسعه، تعبیر گوناگونی از واژه‌ی توسعه وجود افراد است دارد که از آن جمله میتوان به افزایش تولید، افزایش بازدهی، ارتقای سطح کمی و کیفی زندگی، رفع فقر و محرومیت، ارتقای سطح خدمات بهداشتی و درمانی، برطرف کردن مشکلات بیکاری و تورم، تأمین نیازهای اقتصادی-اجتماعی، برخورداری از آموزش و فرهنگ و مشارکت فعال در عرصه‌های گوناگون اشاره کرد (تودارو، ۲۳:۱۳۸۷) رشد و توسعه به عنوان یک مقوله‌ی اقتصادی-اجتماعی، نخست به وسیله‌ی اقتصاددانان مطرح شد و سپس به علوم دیگر راه یافت. از جمله دشواری‌های همیشگی در بررسی ادبیات توسعه‌ی اقتصادی و دگرگونی‌های اجتماعی، مشخص کردن مفهوم توسعه و رشد است. توسعه را میتوان فرآیندی سیاسی، اجتماعی و اقتصادی دانست که منتج از استانداردهای زندگی بوده و باعث بهبود سطح زندگی میشود (قدیری معصوم و حبیبی، ۱۳۸۳) یکی از شاخص‌های مهم که در تعیین درجه توسعه یافتگی کشورها استفاده می‌شود شاخص توسعه انسانی است، توسعه انسانی یعنی بهبود کیفیت زندگی یا ارتقاء استانداردهای زندگی افراد در یک کشور و یا یک منطقه است. (آذر، ۵۵، ۱۳۸۵) اولین شاخص توسعه انسانی توسط محبوب الحشق به همراه تیم ۱۱ نفره او طی سال ۹۸-۱۹۸۰ تهیه و منتشر شد. این گزارش بعدها توسط افراد و متخصصین زیادی مورد توجه قرار گرفت و روندهای مشابهی برای مشخص کردن کشورها و مناطق بکار گرفته شد. در همین راستا فرهاد نوربخش در دانشگاه گلاسکو به بررسی شاخص‌های توسعه انسانی پرداخت که کانادا رتبه ۱ و دانمارک رتبه ۲۲ شد (نوربخش، ۱۳۸۲:۳۹) شاخص توسعه یافتگی سهم تعیین کننده‌ی در تغییرات و پیش بینی شاخص فقر و محرومیت دارند، نبود نگرش جنسیتی در برنامه ریزی به منظور بهبود شاخص‌های فقر نه تنها منجر به بهبود شاخص در شاخص‌های جنسیتی فقر نشده است بلکه به افزایش شکاف‌ها شده است (خانی-مردانی، ۱۳۸۷:۹۳) شاخص توسعه انسانی متوسط ظرفیت دستیابی به شاخص‌های توسعه انسانی در یک جامعه در نشان می‌دهد اما تفاوت‌ها، محرومیت‌ها و نابرابری‌ها را به صورت واقعی تبیین نمیکند (فوکادا، ۲۰۱۱:۲۴۲) هدف اصلی توسعه حذف نابرابری‌هاست، بهترین مفهوم توسعه، رشد همراه با عدالت اجتماعی است (قرخلو و حبیبی، ۱۳۸۵، ۶۰)

پیشینه پژوهش:

موسوی (۱۳۸۲) در پژوهشی، درجه‌ی توسعه یافتگی نواحی ایران را بر اساس تقسیمات اداری-سیاسی در سال ۱۳۷۵ با استفاده از ۳۸ شاخص اقتصادی، اجتماعی، فرهنگی، بهداشتی و غیره مورد سنجش قرار داده است. یافته‌ها حاکی از آن بود که از مجموع ۲۵۳ ناحیه ۲۳ ناحیه برخوردار، ۱۱۶ ناحیه نیمه برخوردار و ۱۱۳ ناحیه محروم بوده‌اند. این محقق علل نابرابری‌های ناحیه‌ای در ایران را بازتاب فضایی عوامل طبیعی، قطب‌های رشد، اقتصاد سیاسی، مسائل قومی-فرهنگی، نارسایی نظام برنامه ریزی و دوگانگی اقتصادی بیان می‌کند. رستمی و همکاران (۱۳۹۴) در مورد سطح بندی شهرستان‌های استان کرمانشاه بر اساس شاخص‌های توسعه انسانی (HDI) انجام گرفت

¹ Sachiko Facade , Parr (2001),

بر اساس ۳۳ متغیر انتخاب شهرستان ثلاث باباجانی با شاخص ۰,۲۳، دالاهو ۰,۴۱، جوانرود ۰,۴۸، قصر شیرین ۰,۴۹، جز شهرستان های محروم با توجه به مقادیر HDI از نظر شاخص توسعه انسانی شهرستان های محروم استان می باشد، در مقابل شهرستان کرمانشاه با ۰,۶۴۳، اسلام آباد غرب ۰,۶۲۸ و کنگاور با شاخص ۰,۵۸ در این لحاظ در رتبه ی اول تا سوم قرار دارند. در تحقیق مهدی لو و همکاران (۱۳۹۵) با عنوان بررسی رابطه علیت بین شاخص های توسعه انسانی در ایران نشان می دهد که با افزایش درآمد های نفتی و به تبع آن رشد اقتصادی، شاخص توسعه انسانی مانند کالاهای مصرفی فقط با صرف هزینه از سوی دولت خریداری شده و افزایش می یابد و فقط در شرایط رکودی است که شاخص توسعه انسانی مانند کالای سرمایه ای در قبال هزینه های صورت گرفته مناقعی برای اقتصاد ایجاد می کند. راندینلی (۱۹۸۵) در مورد روش های کاربردی توسعه یافتگی در تحلیل های منطقه ای می گوید که میزان محرومیت و فقر را می توان از طریق سطح بندی روستایی مشخص کرد که ارایه ی یک سلسله مراتب به خوبی توسعه یافته و یکپارچه از مراکز خدمات روستایی، یکی از منافعی است که به دست می آید. بدری و همکاران (۱۳۸۵) در مطالعه ای به تعیین سطح توسعه یافتگی روستایی شهرستان کامیاران با استفاده از شاخص موریس پرداختند. نتایج نشان داد که سطح توسعه یافتگی روستاهای این شهرستان متفاوت بوده و دارای اختلاف و نابرابری است به گونه ای که از مجموع هفت دهستان این شهرستان، یک دهستان در سطح توسعه یافته، پنج دهستان در سطح در حال توسعه و یک دهستان نیز در سطح توسعه نیافته قرار داشت. مرصوصی (۱۳۸۳) در مورد توسعه یافتگی اجتماعی در شهر تهران با استفاده از میزان انحراف از میانگین مناطق از شاخص های فقر و توسعه، اذعان کرد که نابرابری فضایی استانداردهای زندگی بین مناطق تهران وجود دارد که این نابرابری از یک روند افزایشی برخوردار است. زیاری (۱۳۷۹) در مقاله با عنوان سنجش درجه توسعه یافتگی فرهنگی استان های ایران انجام داد که در این مقاله برای سنجش میزان توسعه فرهنگی در استان های ایران از ۲۳ شاخص کمی استفاده شده است. فرضیه اصلی تحقیق عبارت است از اینکه میان استانهای کشور از نظر درجه توسعه فرهنگی، تفاوت وجود دارد. نتایج پژوهش انجام شده نیز فرضیه اصلی تحقیق را اثبات میکند؛ به طوری که استان تهران به لحاظ وجود شاخص های توسعه فرهنگی دارای فاصله قابل توجهی با سایر استانهای کشور است و از این نظر، توسعه فرهنگی در سطح کشور به صورت ناهمگن اتفاق افتاده است. همانگونه که نتایج این پژوهش نشان می دهد، عدم وجود فرصتهای برابر در برخورداری از منابع، بهره گیری از الگوی توسعه (مرکز-پیرامون) و برنامه ریزی تمرکزگرا در کشور از عوامل مهم توسعه فرهنگی نامتوازن در بین استان های کشور است.

روش تحقیق:

تحقیق حاضر از لحاظ روش، توصیفی - تحلیلی، از لحاظ هدف، کاربردی و از لحاظ گردآوری اطلاعات ترکیبی

از روش اسنادی- کتابخانه ای است ، مدل مورد استفاده در تحقیق، مدل رتبه اندازه است، مدل رتبه - اندازه از فرمول زیر تبعیت می کند

$$R = \frac{1 - \sum d^2}{N^2 - n}$$

روال کار بدین صورت بوده که بعد از تهیه و جمع اوری اطلاعات مربوط به خدمات و جمعیت مربوط به دهستان های شهرستان میزان همبستگی بین جمعیت و خدمات مشخص شده است در این مدل مقدار R نشان دهنده اختلاف بین خدمات و جمعیت که هرچه این مقدار به یک نزدیک تر باشد نشانگر این است که توازن و عدالت برقرار است و هرچه به صفر هم نزدیک تر باشد نشانه عدم توازن و عدالت در بین دهستانها می باشد. شاخصهای این تحقیق از اطلاعات و آمار این تحقیق از فرهنگ آبادی های ۱۳۹۰ استخراج شده که در جدول شماره ۲ آمده است.

جدول ۱-گویه ها و شاخص های بکار رفته در پژوهش

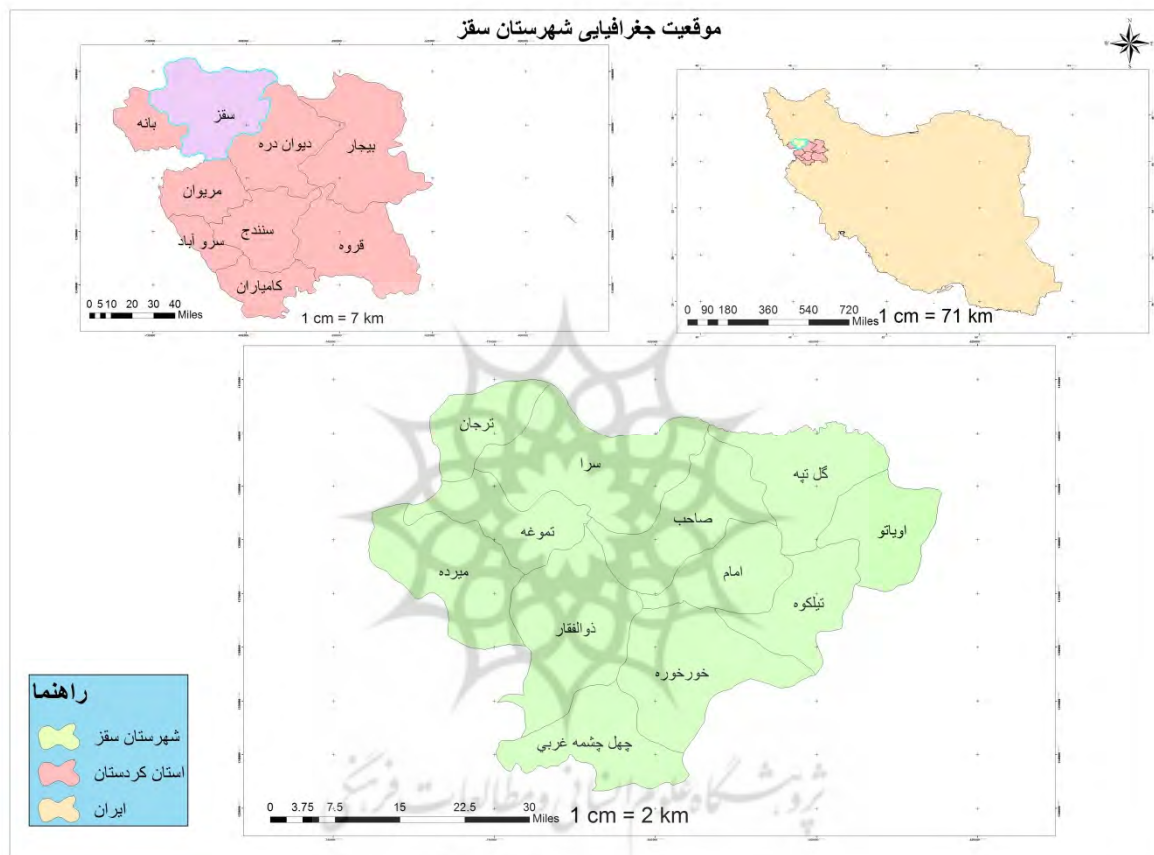
ردیف	شاخص	گویه
۱	طرح هادی	اجرای طرح هادی
۲	محل خرید مایحتاج مردم	محل خرید مایحتاج مردم
۳	آموزشی، فرهنگی و ورزشی	مهد، دبستان، مدرسه راهنمایی شبانه روزی پسرانه و دخترانه، مدرسه راهنمایی پسرانه و دخترانه، دبیرستان شبانه روزی پسرانه و دخترانه، هنرستان فنی و حرفه ای دخترانه و پسرانه، بوستان روستایی، کتابخانه عمومی، زمین ورزشی، سالن ورزشی
۴	مذهبی	مسجد، اما زاده، اماکن مذهبی سایر ادیان، مدرسه علمیه، امام جماعت، خانه عالم
۵	سیاسی و اداری	شورای اسلامی روستا، دهیاری، پاسگاه نیروی انتظامی، مرکز خدمات جهاد کشاورزی-مروج کشاورزی، شورای حل اختلاف، شرکت تعاونی
۶	برق، گاز، آب	برق شبکه سراسری، موتور برق دیزلی، انرژی نو، گاز لوله کشی، آب لوله کشی، سامانه تصفیه آب
۷	بهداشتی و درمانی	حمام عمومی، مرکز بهداشت، داروخانه، خانه بهداشت، پایگاه بهداشت، دندانپزشک، بهیار یا مامای روستایی، دامپزشک و تنکسین دامپزشکی، آزمایشگاه و رادیولوژی، غسالخانه، سامانه جمع اوری زباله، پایگاه آتشنشانی
۸	بازرگانی و خدمات	نمایندگی پخش نفت سفید، نمایندگی پخش سیلندرگاز، فروشگاه تعاونی، بقالی، نانوايي، گوشت فروشی، قهوه خانه، بانک، تعمیرگاه ماشین آلات کشاورزی، تعمیرگاه ماشین الات غیر، جایگاه سوخت
۹	مخابرات و ارتباطات	صندوق پست، دفتر پست، دفتر مخابرات، دفتر فناوری اطلاعات و ارتباطات، دسترسی عمومی به اینترنت، دسترسی به روزنامه و مجله، دسترسی به وسیله نقلیه عمومی، دسترسی به ایستگاه راه آهن
	جمعیت	جمعیت سال ۱۳۹۰

منبع: فرهنگ آبادیهای سال ۱۳۹۰ استان کردستان

منطقه ی مورد مطالعه:

شهرستان سقز یکی دیگر از شهرستانهای استان کردستان است که در شمال این استان واقع شده و مرکز آن شهر سقز است. این شهرستان دارای ۲ شهر به نام های سقز و صاحب است.

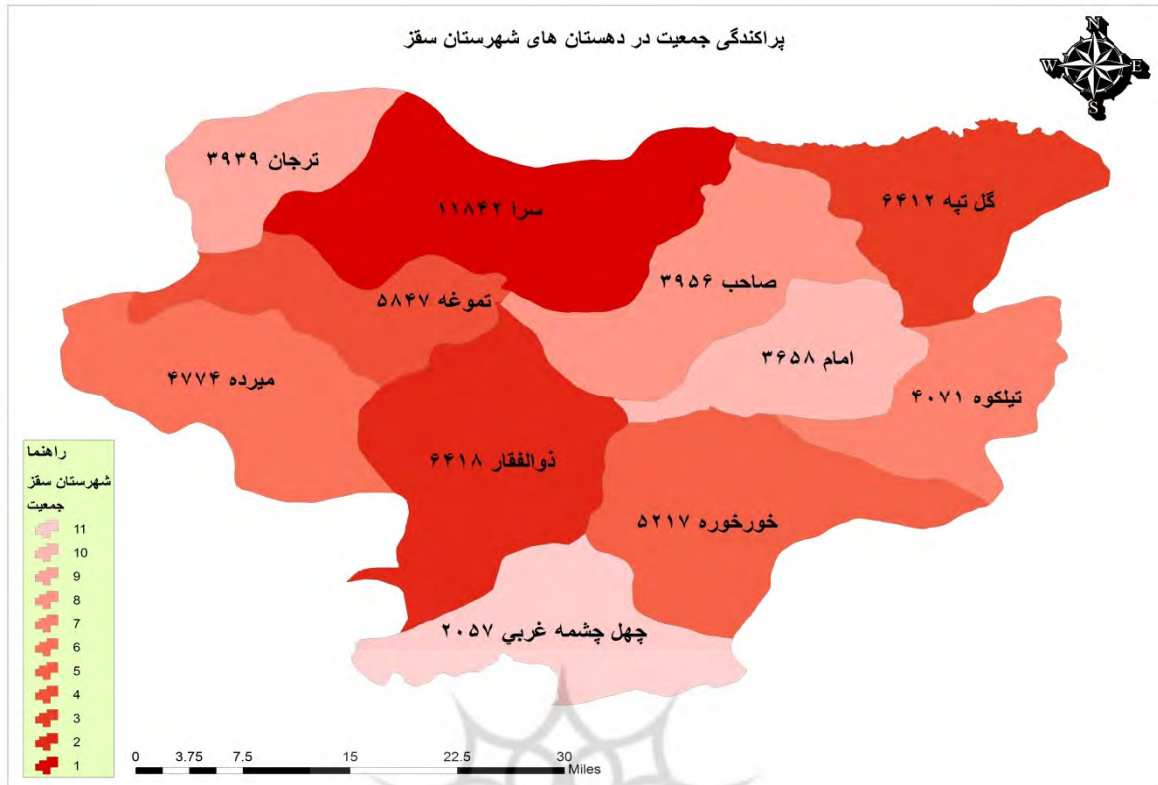
همچنین شهرستان سقز دارای ۴ بخش، ۱۱ دهستان و ۲۷۲ آبادی دارای سکنه و ۳۵ آبادی خالی از سکنه است. در آبان ۱۳۹۵، جمعیت شهرستان ۲۲۶۴۵۱ نفر بوده است. از این تعداد ۱۶۸۳۵۹ نفر ساکن در نقاط شهری، ۵۸۰۹۲ نفر ساکن در نقاط روستایی بوده اند، میزان روستائینی در این شهرستان ۲۵/۶۵ درصد می باشد.



شکل ۱- منطقه ی مورد مطالعه (منبع: نویسندگان، ۱۳۹۷)

یافته های تحقیق:

بر اساس فرهنگ آبادی ها، سرشماری عمومی نفوس و مسکن سال ۱۳۹۵۰ خدمات و جمعیت شهرستان کامیاران استخراج شده و مورد تجزیه و تحلیل قرار گرفته است جمعیت تمامی دهستان های شهرستان را از فرهنگ آبادی ها استخراج می کنیم:

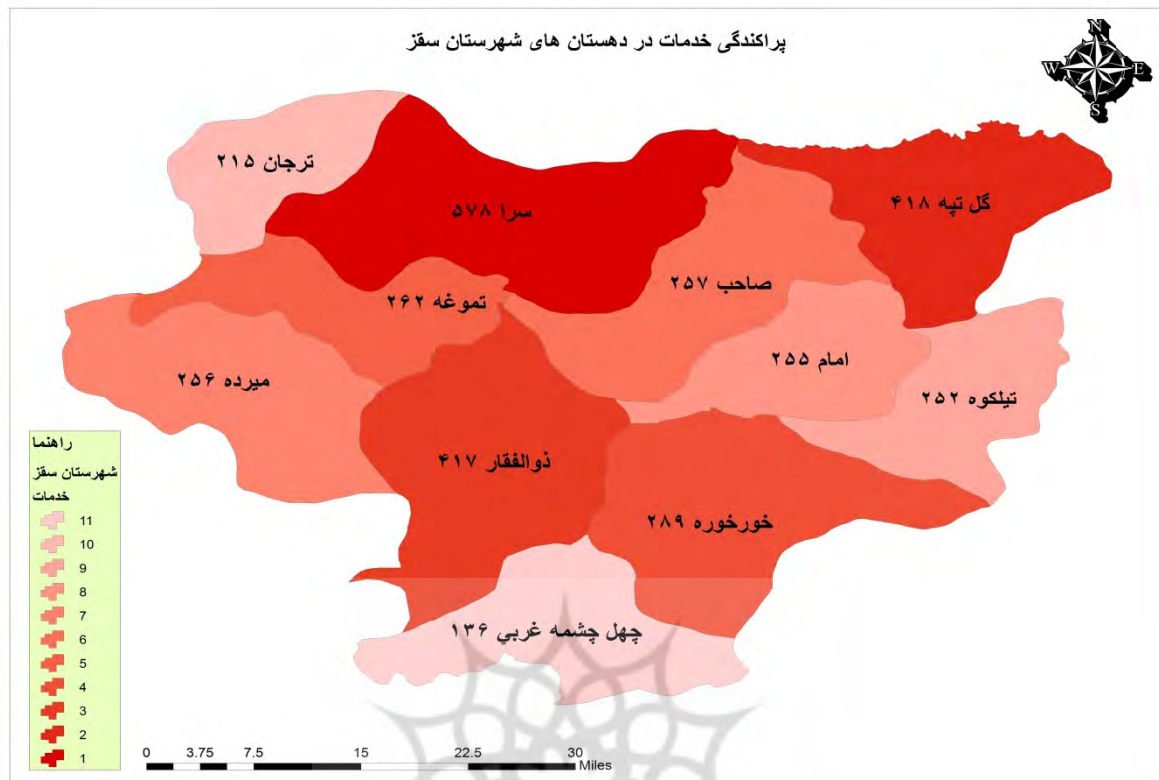


شکل ۲- پراکندگی جمعیت در دهستان های شهرستان سقز (منبع: نویسندگان، ۱۳۹۷)

توزیع جمعیت در دهستان های این شهرستان بدین شرح است که سرا، ذوالفقار، گل تپه، تموغه، خورخوره، میرده، تیلکوه، صاحب، ترجان، امام و دهستان چهل چشمه می باشد.

پژوهشگاه علوم انسانی و مطالعات فرهنگی
 پرتال جامع علوم انسانی

توزیع خدمات در دهستان های شهرستان سقز:



شکل ۳- پراکندگی خدمات در دهستان های شهرستان سقز (منبع: نویسندگان، ۱۳۹۷)

توزیع خدمات در دهستان های این شهرستان بدین ترتیب است که سرا، گل تپه، ذوالفقار، خورخوره، تموغه، صاحب، میرده، امام، تیلکو، ترجان، چهل چشمه می باشد.

پژوهشگاه علوم انسانی و مطالعات فرهنگی
پرتال جامع علوم انسانی

جدول ۲- یافته های تحقیق بر اساس آمار ۱۳۹۵ (منبع: نویسندگان، ۱۳۹۷)

نام دهستان	جمعیت	رتبه جمعیت	خدمات	رتبه خدمات	D1	D2
گل تپه	۶۴۱۲	۳	۴۱۸	۲	۱	۱
صاحب	۳۹۵۶	۸	۲۵۷	۶	۲	۴
ترجان	۳۹۳۹	۹	۲۱۵	۹	۰	۰
تموغه	۵۸۵۶	۴	۲۶۲	۵	۱	۱
سرا	۱۱۸۴۲	۱	۵۷۹	۱	۰	۰
میرده	۴۷۷۴	۶	۲۵۷	۶	۰	۰
چهل چشمه	۲۰۵۷	۱۱	۱۳۶	۱۰	۱	۱
ذوالفقار	۶۴۱۷	۲	۴۱۷	۳	۱	۱
امام	۳۶۵۸	۱۰	۲۵۵	۷	۳	۹
تیلکو	۴۰۷۱	۷	۲۵۲	۸	۱	۱
خورخوره	۵۲۱۷	۵	۲۸۹	۴	۱	۱

$$R = \frac{1 - \sum d^2}{N^2 - n}$$

بر اساس مدل رتبه - اندازه، $\sum d^2$ مجموع مجذور تمام اختلاف رتبه خدمات و جمعیت می باشد

N هم تعداد متغیر ها می باشد (که ۱۱ دهستان می باشد)

$$=R = \frac{1 - 6 \times 29}{11^2 - 11}$$

$$R = \frac{1 - 174}{1320} = 1 - 0.131 = 0.866$$

هر چه عدد بدست آمده به ۱ نزدیکتر باشد میزان همبستگی بین خدمات و جمعیت در سطح متعادل قرار دارد لذا با توجه به اینکه مقدار عدد به دست آمده از این پژوهش ۰.۸۶۶ می باشد می توان گفت که در دهستان های شهرستان سقز بین جمعیت و خدمات تعادل وجود دارد، که بیشترین اختلاف مربوط به دهست انامام می باشد که از لحاظ جمعیتی دارای جمعیتی کم، و لحاظ خدمات در جایگاه بهتری قرار دارد.

نتیجه گیری و پیشنهاد ها:

در این پژوهش به سعی شد که به بررسی میزان پراکندگی جمعیت و خدمات در بین دهستان های شهرستان سقز که بر اساس مدل رتبه -اندازه پرداخته شود آنچه در در یافته های تحقیق مطرح شد نشان می دهد که به طور کلی بین توزیع خدمات و جمعیت دردهستان های شهرستان سقز تعادل فضایی برقرار می باشد بر اساس مدل رتبه -اندازه این پژوهش $R=0.866$ می باشد می توان گفت که دردهستان های شهرستان سقز بین جمعیت و خدمات تعادل وجود دارد ، در دهستان های ترجان ، سرا و میرده توزیع خدمات و جمعیت دارای فضایی خیلی خوبی می باشد و بیشترین اختلافت مربوط به دهستان امام می باشد.

۱- کنترل جمعیت جویایی کار در دهستان های شهرستان ۲- رونق دادن به کسب و کارهای زراعی و غیر زراعی در سطح این دهستان ها پیشنهاد می شود ۳- ارائه راهکارهای برای جذب گردشگر ۴- حمایت از اقتصاده ای محلی و کوچک

منبع:

- ۱) آذر، عادل (۱۳۸۵) رتبه بندی استان های کشور با استفاده با رویکرد تحلیل پوششی داده ها، فصل نامه پژوهش های اقتصادی، سال هشتم، شماره ۲۷، تابستان، ص ۵۵
- ۲) بدری، س. ع. و اکبریان رونیزی، س. ر. (۱۳۸۵). مطالعه ی تطبیقی کاربرد روش های سنجش توسعه یافتگی در مطالعات ناحیه ای مورد: شهرستان اسفراین. جغرافیا و توسعه، ۴ (پیاپی ۷) ۲۵-۵
- ۳) تودارو، مایکل (1378) توسعه اقتصادی در جهان سوم، ترجمه: غلامعلی فرجادی، تهران، انتشارات سازمان برنامه و بودجه، چاپ اول، تهران.
- ۴) خانی. فضیله، مردانی. مریم (۱۳۸۷) توسعه یافتگی و شاخص های فقر انسانی و جنسیتی مناطق شهری و روستایان ایران، پژوهش های زنان، دوره ۶، شماره ۴، زمستان ۱۳۸۷ صص ۷۵-۱۰۸
- ۵) رستمی، مسلم، دامن باغ، جواد و سجاد نقدی چقا گونجی (۱۳۹۴)، سطح بندی شهرستان های استان کرمانشاه بر اساس شاخص های توسعه انسانی (HDI)، مطالعات برنامه ریزی سکونتگاه های انسانی، سال دهم، شماره ۳۳، زمستان ۱۳۹۴. صص ۲۹-۳۹
- ۶) زیاری، کرامتالله (۱۳۷۹). سنجش درجه توسعه یافتگی در استان های ایران، فصلنامه علوم اجتماعی، شماره ۱۶، پاییز و زمستان ۱۳، ۱۹،

- ۷) قدیری معصوم، م. و حبیبی، ک. (۱۳۸۳). سنجش و تحلیل سطوح توسعه یافتگی شهرها و شهرستانهای استان گلستان. فصلنامه علوم اجتماعی، ۳(۱۱) ۱۴۷
- ۸) قرخلو مهدی، حبیبی، کیومرث (۱۳۸۵)، تحلیل مهاجرت در ارتباط با سطح توسعه یافتگی استان های کشور با استفاده از تکنیک های برنامه ریزی، تحقیقات جغرافیایی، سال ۲۱، شماره ۸۱، صص ۵۹-۸۳
- ۹) نوربخش، فرهاد (۱۳۸۲) توسعه انسانی و تفاوت های منطقه ای، فصل نامه پژوهش های و سیاست های اقتصادی، شماره ۲۸، تهران، صص ۱۵-۴۳
- ۱۰) مرصوصی، ن. (۱۳۸۸). توسعه یافتگی و عدالت اجتماعی شهر تهران. پژوهش های اقتصادی ۴(۱۹)
- ۱۱) موسوی، م. ن. (۱۳۸۲). سنجش درجه توسعه یافتگی نواحی ایران. پایان نامه کارشناسی ارشد رشته جغرافیا و برنامه ریزی شهری. دانشگاه یزد
- ۱۲) مهدی لو، علی، اصغرپور، حسین و زهرا کریمی تکنلو (۱۳۹۵)، بررسی رابطه علیت بین شاخص های توسعه انسانی در ایران با رویکرد مدل غیر خطی $MS-VAR$ فصل نامه علمی پژوهشی برنامه ریزی و بودجه-سال بیست و یکم شماره ۲، تابستان ۱۳۹۵ صص ۲۵-۵۳
- ۱۳) Rondinelli, D.A. (1985). *Applied Methods of Regional Analysis, The Special Dimension of Development Policy*. U.S.A West View Press.
- ۱۴) Sachiko Facade, Parr (2001), "Indicators of Human Development Rights Overlaps, Differences and What about the Human Development Index?", *Statistical Journal of the United Nations, ECE/8, PP. 239-248*