



مجله جغرافیا و روابط انسانی، تابستان ۱۳۹۷، دوره ۱، شماره ۱

## سطح بندی میزان برخورداری دهستان های شهرستان مریوان به لحاظ شاخص توسعه انسانی با استفاده از مدل HDI و مدل رتبه- اندازه

سعدی صالحی<sup>۱\*</sup>، سید میدیا لطیفی<sup>۲</sup>، عایشه رستم زاده<sup>۳</sup>

۱- دانشجوی کارشناسی ارشد جغرافیا و برنامه ریزی روستایی، دانشگاه پیام نور، ایران

۲- دانشجوی کارشناسی ارشد جغرافیا و برنامه ریزی شهری، دانشگاه تبریز، ایران

۳- دانشجوی کارشناسی ارشد جغرافیا و برنامه ریزی روستایی، دانشگاه پیام نور، ایران

sadisalehi7375@gmail.com

تاریخ پذیرش: ۱۳۹۷/۶/۰۵

تاریخ بازنگری: ۱۳۹۷/۶/۰۴

تاریخ دریافت: ۱۳۹۷/۵/۲۸

### چکیده:

نخستین گام در ارزیابی نا برابری های فضایی روستایی شناخت، دقیق ادبیات این حوزه و تبع آن، تبیین و تحلیل شاخص های توسعه پایدار روستایی است در این راستا پژوهش حاضر به بررسی و سنجش شاخص های توسعه انسانی در دهستان های شهرستان مریوان واقع در استان کردستان بر اساس مولفه های آموزشی، فرهنگی و ورزشی-سیاسی-اداری، برق، گاز، آب-بهداشت و درمان-مخابرات و ارتباطات پرداخته شد، روش انجام تحقیق حاضر توصیفی-تحلیلی است، گردآوری اطلاعات با استفاده از منابع کتابخانه ای انجام گرفته، مدل های مورد استفاده در این تحقیق مدل رتبه-اندازه و مدل HDI است که برای سنجش میزان تعادل فضایی بین توزیع خدمات و جمعیت در دهستان این شهرستان می باشد، بر اساس این مدل رتبه اندازه R اندازه  $R=0.716$  می باشد که نشان دهنده این است که خدمات در دهستان های شهرستان های مریوان نسبت به جمعیت آنها یک سان توزیع شده است و تعادل فضایی حاکم است و همچنین بر اساس مدل HDI که به ترتیب دهستان سرکل با امتیاز (۰,۹۵)، خاوومیرآباد (۰,۹)، کوماسی (۰,۶۶)، سرشیو (۰,۶۴)، گلچیدر (۰,۶۳)، زیربار (۰,۳۶) رتبه اول تا ششم دهستان های شهرستان مریوان را به خود اختصاص دادند.

واژگان کلیدی: توسعه یافتگی، مدل رتبه اندازه، مریوان، شاخص توسعه انسانی

## بیان مسئله:

مفهوم توسعه و توسعه یافتگی از تقریباً نیمه دوم قرن بیستم در جهان مطرح شد (زنیل زاده و همکاران ۱۳۹۱: ۶۷) شاخص توسعه انسانی وسیله برای اندازه گیری پیشرفت انسانی در یک بافت مقایسه ای بین المللی، ملی و منطقه ای است (جمعه پور ۱۳۸۵: ۲۲۵) توسعه انسانی یکی از نظریه های متاخر توسعه بشمار می رود که از دهه ۱۹۹۰ به بعد مقبولیت عام یافت، از دید توسعه انسانی بر خوداری از زندگی طولانی، سالم و خلاق هدف نهایی توسعه است (شیرزادی، ۱۳۹۱، ۱۱۰) هدف اصلی توسعه حذف نابرابری هاست، بهترین مفهوم توسعه، رشد همراه با عدالت اجتماعی است (قرخلو و حبیبی، ۱۳۸۵، ۶۰) از نظر آمارتیسن اجرای توسعه انسانی دو اثر مستقیم و غیر مستقیم دارد اثر مستقیم در اثر افزایش سواد و بهداشت، امید به زندگی بر کیفیت زندگی مردم اثر می گذارد، حتی اگر به توسعه اقتصادی و صنعت در کشورها منجر نشود، اثر دوم که آن به شکلی غیر از طریق افزایش امکانات آموزشی و بهداشتی، توسعه اقتصادی و رشد صنعتی را تسهیل می کند و کارایی آن را بهبود می بخشد و تمامی این عوامل به نوبه خود در ارتقای کیفیت زندگی مردم موثر است (خاکپور و همکاران، ۱۳۸۹، ۱۹۲) اولین شاخص توسعه انسانی توسط محبوب الحشق به همراه تیم ۱۱ نفره او طی سال ۹۸-۱۹۸۰ تهیه و منتشر شد. این گزارش بعدها توسط افراد و متخصصین زیادی مورد توجه قرار گرفت و روند های مشابهی برای مشخص کردن کشورها و مناطق بکار گرفته د. در همین راستا فرهاد نوربخش در دانشگاه گلاسکو به بررسی شاخص های توسعه انسانی پرداخت که کانادا رتبه ۱ و دانمارک رتبه ۲۲ شد (نوربخش، ۱۳۸۲: ۳۹) شاخص توسعه یافتگی سهم تعیین کننده ی در تغییرات و پیش بینی شاخص فقر و محرومیت دارند، نبود نگرش جنسیتی در برنامه ریزی به منظور بهبود شاخص های فقر نه تنها منجر به بهبود شاخص در شاخص های جنسیتی فقر نشده است بلکه به افزایش شکاف ها شده است (خانی-مردانی، ۱۳۸۷: ۹۳) از دهه ۱۹۷۰ توسعه روستایی به عنوان مفهومی تلقی شده است که قصد ارتقای استانداردهای زندگی افراد را دارد و پیش زمینه ای برای کاهش فقر روستایی قلمداد می شود. در دهه ۸۰ با بسط مفهوم توسعه پایدار عرصه های جدیدی در شاخص های توسعه به ویژه در مناطق روستایی گشوده شد، رویکرد جامع به بهبود بخشی کیفیت زندگی انسان ها در جهت تحقق رفاه اقتصادی، اجتماعی و محیطی سکونتگاه های انسانی تعریف گردید (Torjman 2002) شاخص HDI معیار کلی از وضعیت توسعه انسانی است که دست آورد کشورها را در سه بعد اساسی توسعه شامل بهداشت و سلامت، آموزش و سطح استانداردهای زندگی را نشان می دهد (امیری، ۱۳۹۰، ۱۳۳) در این پژوهش وضعیت تعادل فضایی دهستان های شهرستان مریوان بررسی می شود، که خدمات در ۶ دهستان جمعیت متناسب با جمعیت توزیع شده است یا خیر، که بر این اساس مولفه های آموزشی، فرهنگی و ورزشی-سیاسی و اداری-برق، گاز و آب-بهداتی و درمانی-بازرگانی و خدمات-مخابرات و ارتباطات می باشد و همچنین جهت سنجش توسعه یافتگی از مدل HDI استفاده شده است.

## مبانی نظری:

روستاها به منزله فضای حیاتی تعداد بسیاری از انسان ها به ویژه در جوامع در حال توسعه که با انوهی از محدودیت ها کمبود منابع و سرمایه به منظور جوابگویی به تامین نیازها و همچنین ارتقای سطوح و کیفیت زندگی اشتغال و بهبود وضعیت اقتصادی اجتماعی ساکنان روستا در گذر زمان نیازمند رشد و توسعه هستند (آهنگری ۱۳۹۰: ۱۲) وجود روستا به عنوان یکی از مهمترین پایگاههای تولید مواد حیاتی و رفع نیازهای اساسی هر جامعه است. ۹۶٪ تولیدات کشاورزی در روستاها تولید میگردد (که از نظر تاریخی تا قبل از انقلاب اسلامی برنامه ی مدون اجرایی برای توسعه روستاها محقق نشده تا آنکه براساس فرمان امام خمینی (ره) و اهداف ترسیم شده برای این مهم مبنی بر تشکیل جهاد سازندگی، و بنیاد مسکن انقلاب اسلامی اقدامات زیرساختی شامل برق رسانی، آب رسانی، گازرسانی، بهداشت و درمان، جاده سازی و مسکن به تدریج صورت پذیرفته و در حال انجام است. از جمله مواردی که در طول سال های پس از انقلاب مغفول مانده از جمله (الف) توجه نکردن به توانمندی های بالقوه موجود در روستاها و به کارگیری این ظرفیت ها در راستای شکوفایی این مناطق؛ ب) استفاده نکردن از تجربیات جهانی به منظور ایجاد شرایطی نوین در ساماندهی مدرن عوامل تولید در حوزه روستا ج) فقدان قوانین جامع حمایتی و برنامه مشخص برای توسعه روستایی (برنامه راهبرد توسعه روستایی ۱۳۹۳: ۴) تا قبل از دهه ۱۹۷۰، درآمد سرانه هر کشور به عنوان شاخص پیشرفت اجتماعی، اقتصادی و توسعه زندگی مطرح شد. (فیض زاده، ۱۳۸۲: ۱۶) طبق تعریف شاخص توسعه انسانی از سه زیر شاخه اصلی تشکیل شده است که شامل: درآمد سرانه، شاخص بهداشت و شاخص آموزش (قائمی ۱۳۹۰: ۲۱۸) طی سالهای اخیر، توسعه پایدار به یکی از مهم ترین اهداف سیاسی در سطوح جهانی تبدیل و مطالعات تجربی زیادی برای تعیین روابط بین رشد اقتصادی و کیفیت زیست محیطی انجام شده است (بهبودی و همکاران، ۱۳۸۹: ۲۱۸) توسعه انسانی به صورت فرایند افزایش به صورت افزایش سطح رفاه زندگی تعریف شده و برخورداری انسان از زندگی طولانی و سالم و اخلاق در محیط غنی در جامعه مدنی دموکراتیک هدف نهایی توسعه است. شاخص توسعه انسانی با سه متغیر اندازه گیری و مورد مقایسه قرار می گیرد. طول عمر انسان از بدو تولد اندازه گیری می شود، دانش به وسیله ترکیبی از میزان سواد بزرگ سالان و نسبت ثبت نام خالص ترکیبی در آموزش ابتدایی، متوسطه و دانشگاهی (میانگین سال های تحصیل)، استاندارد زندگی به وسیله GDP سرانه و یا درآمد اندازه گیری می شود، سه شاخص یاد شده که اجزای شاخص توسعه انسانی هستند، با یک دیگر جمع و تقسیم بر سه می شوند (آصف زاده، پیری، ۱۳۸۹: ۱۹۳) فوکادا<sup>۱</sup> (۲۰۰۱: ۲۴۲) معتقد است شاخص توسعه انسانی متوسط ظرفیت دستیابی به شاخص های توسعه انسانی در یک جامعه در نشان می دهد اما تفاوت ها، محرومیت ها و نابرابری ها را به صورت واقعی تبیین نمیکند. (باصری، فرهادی کیا، ۱۳۸۷: ۱۴) توسعه انسانی مکتاثر از بهبود در وضع اقتصادی و

<sup>1</sup> Sakiko Facade , Parr (2001),

معیشتی، ارتقا سطح آموزش و طولانی شدن عمر و افزایش سلامتی افراد جامعه است.

جدول شماره (۱) حداقل و حداکثر شاخص توسعه انسانی

نام شاخص	حداقل	حداکثر
امید به زندگی	۲۵ درصد	۸۵ سال
نرخ باسوادی	صفر درصد	۱۰۰ درصد
سال های تحصیل	صفر	۱۵ سال
درآمد سرانه	۲۰۰ دلار بر حسب برابری قدرت خرید	۴۰۰۰۰ دلار بر حسب برابری قدرت خرید

Source: UNIDO (2000)

استفاده از این روش به شکل بی سابقه ای موجب بهبود محاسبه شاخص توسعه انسانی شد اما حداقل ۱۹۶۰ مقادیر حداقل و حداکثر متغیرها دارای تعیرات مهمی بودند. برای نمونه در سال ۱۹۶۰ حداقل نرخ باسوادی پنج درصد و در سال ۱۹۹۸ مقدار آن ۱۴٫۸ درصد و حداکثر آن صد درصد بوده است. اگر هر دو کشوری هر دو مقدار ثابت تغییر کند تاثیری بر شاخص نخواهد گذاشت اما کاهش یا افزایش مقادیر ثابت تاثیر قابل توجهی بر مقدار شاخص خواهد داشت

پیشنه:

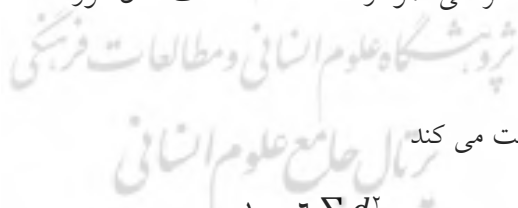
کریم کشته و زمانیان (۳۷:۱۳۸۳) در مقاله با عنوان بررسی شاخص توسعه انسانی در استان سیستان و بلوچستان انجام شد نشان می دهد که شاخص توسعه انسانی استان سیستان و بلوچستان بهبود یافته است و از رقم ۰/۳۳۶ در ال ۱۳۶۸ له ۰/۵۹۶ در سل ۱۳۷۹ رسید که این رشد نشانگر افزایش امید به زندگی، شاخص نرخ باسوادی و بهبود نرخ باسوادی بزرگ سالان و بهبود نرخ ثبت نام ناخالص در کلیه قاطع تحصیلی است، شاخص توسعه انسانی بر حسب جنسیت از ۰/۲۹۶ به ۰/۴۵۱ افزایش یافته است که در اثر بهبود وضعیت آموزش زنان بوده است و همچنین شاخص فقر انسانی از ۴۹/۶۳ درصد به ۳۲/۶۶ درصد کاهش یافته است. بهرامی (۹۱:۱۳۹۲) در مقاله ی با عنوان بررسی روند عدالت اجتماعی با استفاده از شاخص های توسعه انسانی در ایران، به این نتیجه رسید که روند رشد شاخص های توسعه انسانی ایران تغییرات مثبتی داشت است به طبق اعلام این سازمان ها شاخص های توسعه انسانی ایران از ۰/۵۷۱ در سال ۱۹۷۵ به رقم ۰/۷۵۹ در سال ۲۰۰۵ رسیده است، همچنین در تحقیق بهرامی (۹۴:۱۳۹۱) بررسی روند عدالت اجتماعی با استفاده از شاخص های توسعه انسانی در ایران طی دو دهه اخیر نشان میدهد که با وجود پیشرفت های شاخص های توسعه انسانی این امکانات در بین استان های مختلف به صورت متعادل توزیع شده است. عصارای آرانی و افضلی (۷۴:۱۳۸) با مقاله ی با عنوان اندازه دولت در کشورهای نفتی در مقایسه با کشورهای غیر نفتی در سال ۲۰۰۶-۱۹۹۰ به نتیجه بزرگ بودن دولت هادر کشورهای نفتی رسیدند و دلیل ان عملکرد نامطلوب و پایین کیفیت کالاهای بخش عمومی دانسته و بیان کردند که اثرگزاری دولت در کشورهای در حال توسعه بیشتر بوده است. در تحقیق مهدی لو و همکاران (۲۸:۱۳۹۵) با عنوان



بررسی رابطه علیت بین شاخص های توسعه انسانی در ایران نشان می دهد که با افزایش درآمد های نفتی و به تبع آن رشد اقتصادی، شاخص توسعه انسانی مانند کالاهای مصرفی فقط با صرف هزینه ازسوی دولت خریداری شده و افزایش می یابد و فقط در شرایط رکودی است که شاخص توسعه انسانی مانند کالای سرمایه ای در قبال هزینه های صورت گرفته منقعی برای اقتصاد ایجاد می کند، براساس تحقیق صادقی و همکاران (۱۳۸۵:۲۹۱) باعنوان توسعه انسانی در ایران انجام گرفت میتوان چنین استنباط کرد، شاخص HDI نشان می دهد که استان های اذربایجان غربی، اردبیل، کردستان، سیستان و بلوچستان دارای فقر انسانی بالاتر هستند و استان های تهران-اصفهان-سمنان سطح فقر نسبت به سایر نقاط نشان میدهد. مظفر زاده (۱۳۸۰:۵۵)، به بررسی شاخص نیروی انسانی و تاثیر آن در روند علم و فناوری پرداخت و علت وجود شکاف عمیق و فزاینده که بین استانداردهای زندگی مردم در کشورهای توسعه یافته و کشورهای توسعه نیافته را اساسا ناشی از فاصله ی علمی و فنی بین آنها عنوان نمود است. در مقاله ای هم که توسط سامتی و همکاران (۱۳۹۰:۱۸۳) راجب تحلیل تاثیر شاخص های حکمرانی خوب بر شاخص توسعه انسانی صورت گرفت کیفیت حکمرانی خوب که از طریق میانگین موزون شاخص های حکمرانی محاسبه شده است، اثر مثبت و به لحاظ آماری کاملا معنادار بر HDI دارد. هم چنین از بین شش شاخص حکمرانی خوب شاخص های ثبات سیاسی، کارایی دولت، کیفیت قوانین و مقررات و حاکمیت قانون اثری مثبت و به لحاظ آماری کاملا معنادار بر شاخص توسعه انسانی دارند.

#### روش تحقیق:

تحقیق حاضر از لحاظ روش، توصیفی - تحلیلی، از لحاظ هدف، کاربردی و از لحاظ گردآوری اطلاعات ترکیبی از روش اسنادی- کتابخانه ای است، همچنین از نرم افزار *GIS 10.2* برای تهیه نقشه مطالعاتی و نقشه های نهایی استفاده شد و از نرم افزار *Excel* نیز جهت طراحی نمودار استفاده شده است مدل مورد استفاده در تحقیق، و مدل HDI مدل رتبه اندازه است.



مدل رتبه - اندازه از فرمول زیر تبعیت می کند

$$R = \frac{1 - \sum d^2}{N^2 - n}$$

روال کار بدین صورت بوده که بعد از تهیه و جمع آوری اطلاعات مربوط به خدمات و جمعیت مربوط به دهستان های شهرستان میزان همبستگی بین جمعیت و خدمات مشخص شده است در این مدل مقدار R نشان دهنده اختلاف بین خدمات و جمعیت که هرچه این مقدار به یک نزدیک تر باشد نشانگر این است که توازن و عدالت برقرار است و هرچه به صفر هم نزدیک تر باشد نشانه عدم توازن و عدالت در بین دهستانها می باشد. شاخصهای این تحقیق از اطلاعات و آمار این تحقیق از فرهنگ آبادی های ۱۳۹۰ استخراج شده که در جدول شماره ۲ آمده است.

جدول (۲) مولفه و گویه های بکار رفته در پژوهش

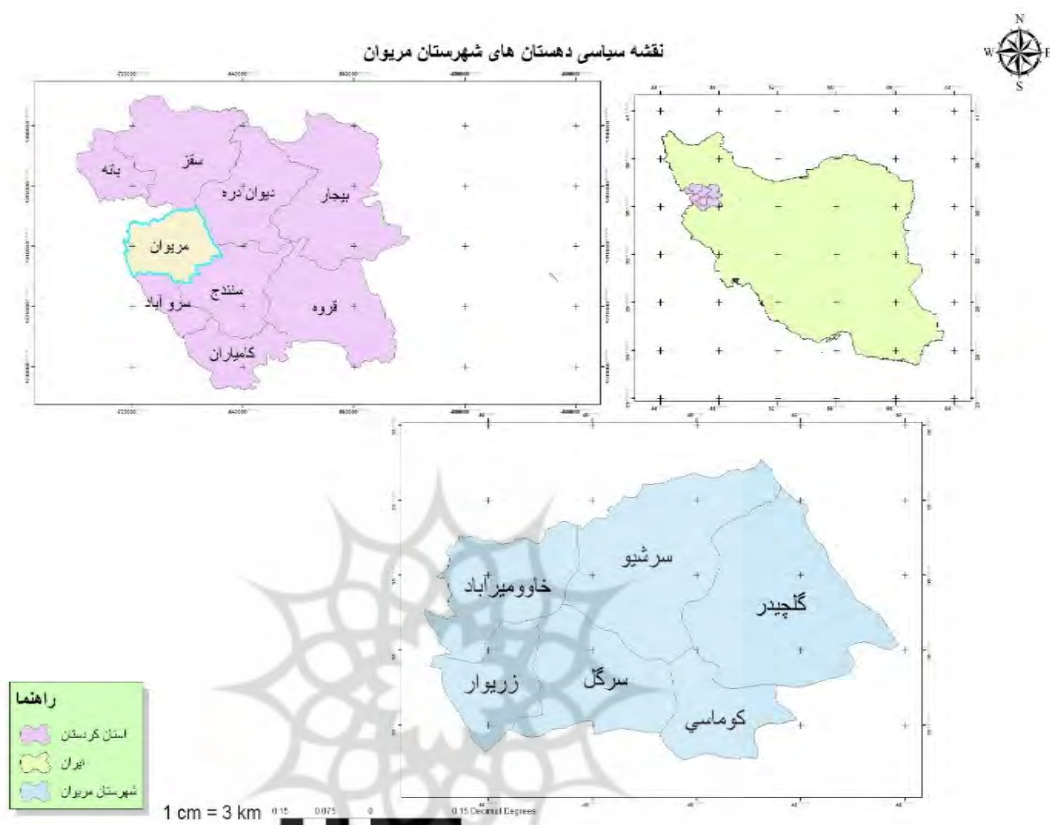
ردیف	مولفه	گویه
۱	طرح هادی	اجرای طرح هادی
۲	محل خرید مایحتاج مردم	محل خرید مایحتاج مردم
۳	آموزشی، فرهنگی و ورزشی	مهد، دبستان، مدرسه راهنمایی شبانه روزی پسرانه و دخترانه، مدرسه راهنمایی پسرانه و دخترانه، دبیرستان شبانه روزی پسرانه و دخترانه، هنرستان فنی و حرفه ای دخترانه و پسرانه، بوستان روستایی، کتابخانه عمومی، زمین ورزشی، سالن ورزشی
۴	مذهبی	مسجد، اما زاده، اماکن مذهبی سایر ادیان، مدرسه علمیه، امام جماعت، خانه عالم
۵	سیاسی و اداری	شورای اسلامی روستا، دهیاری، پاسگاه نیروی انتظامی، مرکز خدمات جهاد کشاورزی-مروج کشاورزی، شورای حل اختلاف، شرکت تعاونی
۶	برق، گاز، آب	برق شبکه سراسری، موتور برق دیزلی، انرژی نو، گاز لوله کشی، آب لوله کشی، سامانه تصفیه آب
۷	بهداشتی و درمانی	حمام عمومی، مرکز بهداشت، داروخانه، خانه بهداشت، پایگاه بهداشت، دندانپزشک، بهیار یا مامای روستایی، دامپزشک و تنکسین دامپزشکی، آزمایشگاه و رادیولوژی، غسالخانه، سامانه جمع اوری زباله، پایگاه آشنشانی
۸	بازرگانی و خدمات	نمایندگی پخش نفت سفید، نمایندگی پخش سیلندر گاز، فروشگاه تعاونی، بقالی، نانوائی، گوشت فروشی، قهوه خانه، بانک، تعمیرگاه ماشین آلات کشاورزی، تعمیرگاه ماشین الات غیر، جایگاه سوخت
۹	مخابرات و ارتباطات	صندوق پست، دفتر پست، دفتر مخابرات، دفتر فناوری اطلاعات و ارتباطات، دسترسی عمومی به اینترنت، دسترسی به روزنامه و مجله، دسترسی به وسیله نقلیه عمومی، دسترسی به ایستگاه راه آهن
	جمعیت	جمعیت سال ۱۳۹۰

منبع: فرهنگ آبادیهای سال ۱۳۹۰ استان کردستان

منطقه مورد مطالعاتی:

شهرستان مریوان یکی از شهرستانهای استان کردستان است که در غرب این استان واقع شده و مرکز آن شهر مریوان است. این شهرستان دارای ۴ شهریه نام های مریوان\_ کانی دینار-برده رشه و چناره است، همچنین شهرستان مریوان دارای ۳ بخش، ۶ دهستان و ۱۷۶ آبادی، با ۱۵۱۰ آبادی دارای سکنه و ۲۵۰ آبادی خالی از سکنه تقسیم بندی شده است، جمعیت این شهرستان در پایان ماه ۱۳۹۰، ۱۶۸۷۷۴ نفر بوده است از این تعداد ۱۲۲۰۶۳ نفر ساکن در نقاط شهری، ۴۶۷۱۱ ساکن در نقاط روستایی بوده اند، میزان شهرنشینی در این شهرستان ۷۲،۳٪ می باشد. ساخت جنسی و جمعیت: از جمعیت ساکن در نقاط روستایی شهرستان ۲۳۷۰۱ نفر را مردان ۲۳۰۱۰ نفر را زن ان تشکیل می دهند. نسبت جنسی در این جمعیت نشان میدهد که در مقابل هر ۱۰۰ نفر زن ۱۰۳ نفر مرد وجود دارد. این نسبت در بین اطفال کمتر از ۱۴ سال ۱۰۳ و در بین افراد ۶۵ سال

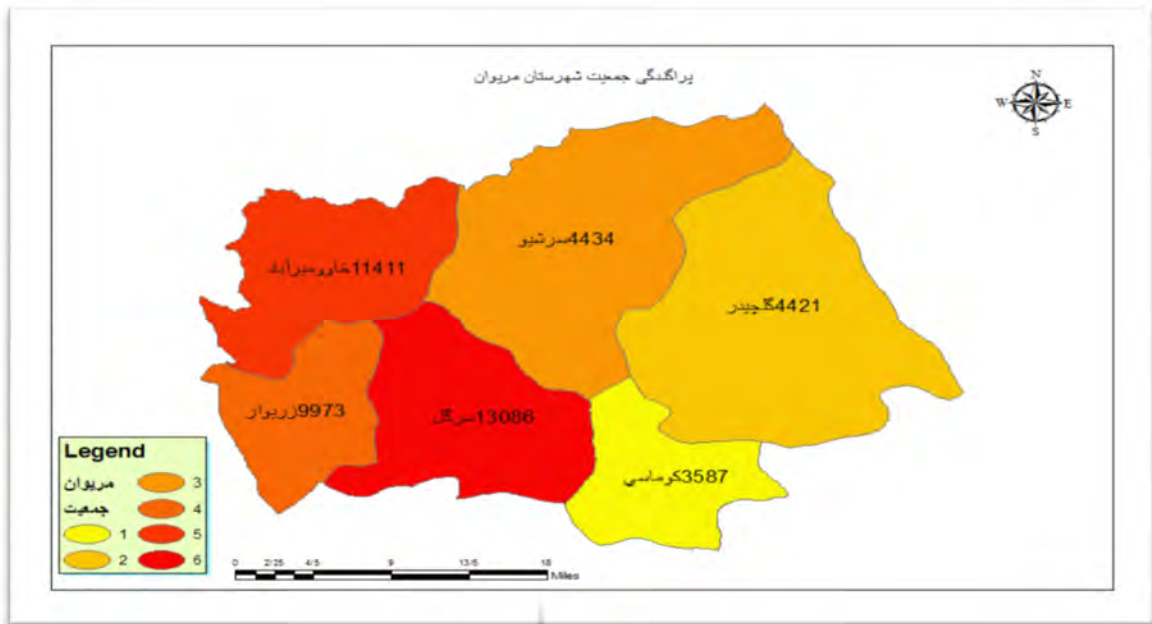
بیشتر ۱۳۲ بوده است. از جمعیت ساکن در نقاط روستایی شهرستان ۲۶،۲۷ درصد در گروه سنی کمتر از ۱۵ سال، ۶۷،۵۸٪ در گروه سنی ۱۵-۶۴ ساله و ۶،۱۴٪ در گروه سنی ۶۵ ساله و بیشتر قرار داشته اند (فرهنگ آبادی های استان کردستان ۱۳۹۰)



شکل ۱- موقعیت جغرافیایی شهرستان مریوان

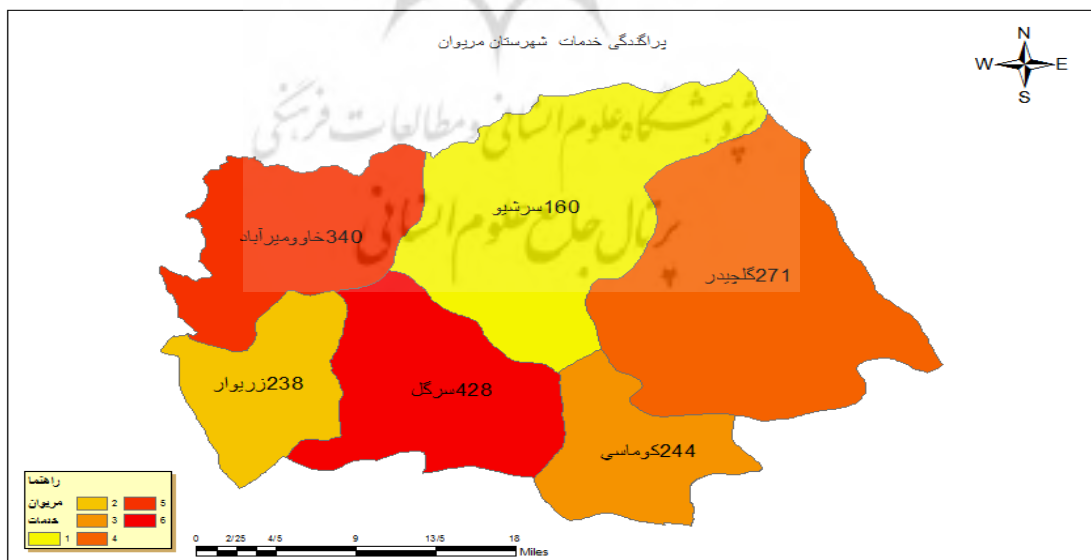
یافته های تحقیق:

بر اساس فرهنگ آبادی ها، سرشماری عمومی نفوس و مسکن سال ۱۳۹۰ خدمات و جمعیت شهرستان مریوان استخراج شده و مورد تجزیه و تحلیل قرار گرفته است جمعیت تمامی دهستان های شهرستان را از فرهنگ آبادی ها استخراج می کنیم و به کمک نرم افزار Arc gis 10.5 به نمودار که گویایی جمعیت دهستان های شهرستان باشد تهیه شده است



شکل ۲- وضعیت پراکندگی جمعیت در دهستان شهرستان مریوان (منبع، نویسندگان، ۱۳۹۷)

مرحله بعد از طریق فرهنگ آبادی ها سال ۱۳۹۰ مولفه های (اجرای طرح های هادی، محل خرید مایحتاج مرد، آموزشی، فرهنگی و ورزشی، مذهبی، سیاسی و اداری، برق، گاز و آب، بهداشتی و درمانی، بازرگانی و خدمات، مخابرات و ارتباط) و تمامی گویه های متعلق به این شاخص ها مورد بررسی قرار گرفت و که سهم هر دهستان به شرح زیر است:



شکل ۳- پراکندگی خدمات دهستان شهرستان مریوان (منبع، نویسندگان، ۱۳۹۷)



بعد از مشخص نمودن جمعیت کل دهستان های شهرستان مریوان و هم چنین جمع بندی تمامی امکانات و خدمات آنها، جدول شماره (۳) طراحی شد که در آن به رتبه بندی دهستانها هم از لحاظ جمعیت و هم از لحاظ خدمات اقدام شده است در این جدول (D1) نشان دهنده اختلاف بین رتبه خدمات و جمعیت در هر دهستان می باشد و مجذور عدد به دست آمده (اختلاف رتبه جمعیت - خدمات)، (D2) نشان از وضعیت تعادل فضایی بین جمعیت و خدمات در دهستانهای شهرستان مریوان است.

جدول ۳- وضعیت توزیع فضایی خدمات و جمعیت در دهستانهای شهرستان مریوان

D2	D1	رتبه خدمات	خدمات	رتبه جمعیت	جمعیت	
۱	۱	۴	۲۳۸	۳	۹۹۷۳	زریبار
۴	۲	۳	۲۷۱	۵	۴۴۲۱	گلچیدر
۰	۰	۲	۳۴۰	۲	۱۱۴۱۱	خاوومیرآباد
۴	۲	۶	۱۶۰	۴	۴۴۳۴	سرشیو
۰	۰	۱	۴۲۸	۱	۱۳۰۸۶	سرکل
۱	۱	۵	۲۴۴	۶	۳۵۸۷	کوماسی

(منبع نویسندگان، ۱۳۹۷)

در نهایت بر اساس فرمول زیر میزان نهایی همبستگی بین خدمات و جمعیت در دهستانهای مورد مطالعه به دست آمد.

$$R = \frac{1 - \sum d^2}{N^2 - n}$$

بر اساس مدل رتبه - اندازه،  $\sum d^2$  مجموع مجذور تمام اختلاف رتبه خدمات و جمعیت می باشد

N هم تعداد متغیر ها می باشد (که ۶ دهستان می باشد)

$$=R = \frac{1 - 60}{6^2 - 6}$$

$$R = \frac{1 - 60}{210} = 1 - 0.285 = 0.716$$

از آنجا که عدد بدست آمده در این مدل مقداری بین ۰ و ۱ می باشد هر چه عدد بدست آمده به ۱ نزدیکتر باشد میزان

همبستگی بین خدمات و جمعیت در سطح متعادل قرار دارد لذا با توجه به اینکه مقدار عدد به دست آمده از این پژوهش ۷۱۶ / می باشد می توان گفت که در دهستانهای شهرستان مریوان بین جمعیت و خدمات تعادل وجود دارد در این راستا بیشترین اختلاف مربوط به دهستانهای سرشیو و کوماسی می باشد که از لحاظ جمعیتی دارای جمعیتی متناسب، اما از لحاظ خدمات در رتبه پایین تری و در وضعیت نامناسب قرار دارند بنابراین می طلبد که در برنامه ریزیها به این نقاط ضعیف توجه بیشتری شود و در جهت تقویت امکانات در این ۲ دهستانها اقداماتی اساسی انجام شود تا فاصله فضایی بین دهستانها تعدیل شود

و بر اساس مدل HDI که به سنجش شاخص های توسعه انسانی در دهستان ها شهرستان مریوان می پردازد شاخص های مورد استفاده شامل مولفه های (آموزشی، فرهنگی، ورزشی، برق، گاز، ورزشی، بهداشتی، درمانی، مخابرات، ارتباطات) است مدل مورد استفاده در تحقیق شاخص توسعه انسانی (HDI) است که با انجام این محاسبات و مشخص شدن میزان شاخص ترکیبی توسعه انسانی، هریک از مناطق را می توان به سه دسته توسعه یافته، نیمه توسعه یافته و محروم تقسیم بندی کرد، اگر مقدار کمتر از ۰/۵ باشد ( $0,5 \leq HDI < 0$ )، منطقه دارای سطح محروم می باشد اگر مقدار عددی کمتر از ۰/۸ و بیشتر از ۰/۵ باشد ( $0,8 \leq HDI < 0,5$ ) منطقه در سطح متوسط و اگر مقدار عددی بیشتر از ۰/۸ باشد ( $0,8 \leq HDI < 0$ ) باشد منطقه توسعه یافته است. (حکمت نیا و همکاران، ۱۳۸۵)

این روش دارای سه مرحله است مرحله اول: تعریف اندازه محرومیتی است که هر منطقه از لحاظ شاخص های مورد مطالعه است:

فرمول شماره ۱ 
$$\frac{\text{MAX } x_{ij} - M_{ij}}{\text{max } X_{ij} - \text{min } ij}$$
 مرحله دوم: تعریف شاخص متوسط یا میانگین محرومیت است:

فرمول شماره ۲ 
$$I_j = \frac{\sum X_{ij}}{N}$$

مرحله سوم: در این روش اندازه گیری توسعه انسانی است که شاخص مزبور ما به تفاوت عدد یک از متوسط محرومیت خواهد بود

I<sub>j</sub> - I = فرمول شماره ۳

## شاخصهای تحقیق:

جدول ۴- شاخص های استفاده در پژوهش

ردیف	شاخص	گروه
۱	آموزشی-فرهنگی-ورشی	دبستان، کتابخانه، زمین ورزشی
۲	برق، آب، گاز	برق شبکه سراسری، آب لوله کشی، گاز لوله کشی
۳	بهداشتی-درمانی	خانه بهداشت -سامانه جمع آوری زباله- بهورز
۴	مخابرات-ارتباطات	دفترپست، دفتر مخابرات- دسترسی به وسیله نقلیه عمومی
۵	جمعیت	جمعیت سال ۱۳۹۰

منبع: فرهنگ آبادیهای استان کردستان، ۱۳۹۵

## یافته های تحقیق:

بر اساس امارنامه و فرهنگ آبادی های سال ۱۳۹۰ استان کردستان اطلاعات زیر در مورد شاخص های آموزشی-فرهنگی و ورزشی، برق-گاز-آب، بهداشتی، درمانی- مخابرات و ارتباطات در مورد دهستان های شهرستان مریوان جمع آوری و مورد تجزیه و تحلیل قرار گرفت:

مرحله اول: تعریف اندازه محرومیتی است که هر منطقه از لحاظ شاخص های مورد مطالعه است: ابتدا یک جدول بر اساس اطلاعات فرهنگ آبادی ها سال ۱۳۹۰ در مورد دهستان های مریوان و شاخص های مورد استفاده در پژوهش طراحی میکنیم (جدول ۲)، سپس اطلاعات را در فرمول شماره ۱ جایگزین میکنیم

$$\text{فرمول شماره ۱} = \frac{\text{MAX } x_{ij} - \text{M } ij}{\text{max } X_{ij} - \text{min } ij}$$

مرحله دوم: تعریف شاخص متوسط یا میانگین محرومیت است: بعد جدول (۳) را طراحی نموده برای به دست آوردن شاخص متوسط یا میانگین محرومیت از فرمول شماره ۲ استفاده می شود

$$\text{فرمول شماره ۲} = \frac{\sum X_{ij}}{N}$$

مرحله سوم: در این روش اندازه گیری توسعه انسانی است که شاخص مزبور ما به تفاوت عدد یک از متوسط محرومیت خواهد بود

۱-II

جدول ۵- وضعیت توزیع خدمات در دهستان های شهرستان مریوان

مخابرات و ارتباطات			بهداشتی-درمانی			برق، گاز، آب			آموزشی، فرهنگی، ورزشی			شاخص دهستان
دسترسی به وسائیل نقلی عمومی	دفتر مخابرات	دفتر پست	سامانه جمع اوری زباله	بهروز	خانه بهداشت	آب	گاز	برق	زمین ورزشی	کتابخانه	دبستان	
۲۴	۵	۲	۱۱	۱۲	۱۲	۲۷	۲۳	۳۲	۱	۱	۲۸	خاوومیرآباد
۱۴	۵	۰	۰	۰	۸	۲۳	۰	۲۶	۰	۰	۲۳	سرشیو
۲۲	۲	۱	۰	۰	۶	۲۳	۰	۲۶	۰	۰	۲۵	گلچیدر
۱۲	۶	۱	۸	۸	۷	۱۱	۸	۱۴	۱	۰	۱۲	زریوار
۱۹	۹	۲	۰	۰	۷	۱۹	۰	۱۹	۲	۰	۱۸	کوماسی
۲۱	۸	۲	۱۲	۱۳	۱۳	۳۰	۲۱	۳۰	۲	۰	۳۱	سرکل

(منبع: فرهنگ آبادی های استان کردستان: ۱۳۹۰)

بعد از جمع آوری اطلاعات بر اساس قسمت اول فرمول دستیابی به شاخص های توسعه انسانی جدول دوم تکمیل شد، که از اختلاف بزرگ ترین و عدد مربوط به هر ستون با تک تک اعداد، در هر ستون، و قسمت مخرج عبارت زیر باید اختلاف بزرگ ترین عدد از کوچک ترین عدد هر ستون را به دست بیاریم.

$$\text{فرمول شماره } \frac{\text{MAX } x_{ij} - \text{M } ij}{\text{max } X_{ij} - \text{min } ij}$$

جدول ۶- تجزیه و تحلیل و فرمول شماره ۱

مخابرات و ارتباطات			بهداشتی-درمانی			برق، گاز، آب			آموزشی، فرهنگی، ورزشی			شاخص دهستان
دسترسی به وسائیل نقلی عمومی	دفتر مخابرات	دفتر پست	سامانه جمع اوری زباله	بهروز	خانه بهداشت	آب	گاز	برق	زمین ورزشی	کتابخانه	دبستان	
۰	۴	۰	۲	۰	۱	۳	۰	۰	۰	۰	۳	خاوومیرآباد
۱۰	۴	۰	۰	۷	۵	۷	۰	۶	۰	۰	۸	سرشیو
۲	۷	۱	۰	۷	۷	۰	۶	۰	۰	۰	۶	گلچیدر
۱۲	۳	۱	۶	۴	۶	۱۹	۱۵	۱۸	۱	۰	۱۹	زریوار
۵	۰	۰	۰	۵	۶	۱۱	۰	۱۳	۰	۰	۱۳	کوماسی
۳	۱	۰	۰	۰	۰	۰	۲	۲	۰	۰	۰	سرکل
۱۰	۷	۲	۱۳	۷	۷	۱۹	۲۳	۱۸	۲	۱	۱۹	m-m

منبع: (یافته های پژوهش، ۱۳۹۷)

بر اساس جدول بالا مرحله سوم معادله به این صورت که تک تک اعداد به دست آمده را بر اخلاف بزرگ تری و کوچک ترین عدد که بر اساس فرمول قبلی انجام شد، تقسیم میکنیم

$$LJ = \frac{\sum XII}{N} \quad \text{فرمول شماره ۲}$$

جدول ۷- تجزیه و تحلیل و فرمول شماره ۲

شاخص دهستان	آموزشی، فرهنگی، ورزشی			برق، گاز، آب			بهداشتی-درمانی			خبارات و ارتباطات		
	دبستان	کتابخانه نه	زمین ورزشی	برق	گاز	آب	خانه بهداشت	بهبود	سامانه جمع اوری زیاله	دفتر پست	دفتر مخابرات	دسترسی به وسائل نقلی عمومی
خاومیرآباد	۰,۱۵	۰	۰	۰	۰	۰,۱۵	۰,۱۴	۰	۰,۵۷	۰	۰,۱۵	۰
سرشیو	۰,۴۲	۰	۰	۰,۳۳	۰	۰,۳۶	۰,۷۱	۱	۰,۵۷	۰	۰	۱
گلچیدر	۰,۳۱	۰	۰	۰,۳۳	۰	۰,۳۶	۱	۰,۲	۱	۰,۵	۰	۰,۸۵
زریوار	۱	۰	۰,۶۵	۱	۰,۶۵	۱	۰,۸۵	۱,۲	۰,۴۲	۰,۵	۰,۴۶	۰,۷۵
کوماسی	۰,۶۸	۰	۰	۰,۷۲	۰	۰,۵۷	۰,۸۵	۰,۵	۰	۰	۰	۰,۷۱
سرکل	۰	۰	۰	۰,۱۱	۰,۰۸	۰	۰	۰,۳	۰,۱۴	۰	۰	۰

منبع: (یافته های پژوهش ۱۳۹۷)

حالا تمامی اعداد را به صورت سطری جمع می کنیم و در مرحله آخر تقسیم بر تعداد شاخص های مورد استفاده میکنیم و اعداد به دست آمده در فرمول زیر جایگزین می کنیم

$$I-1 = \text{فرمول شماره ۳}$$

طبق آنچه که در قسمت روش تحقیق گفته شد، اعداد به دست آمده به سه دسته تقسیم می شوند؛ اگر مقدار  $0,5 \leq HDI < 0,8$  منطقه دارای سطح محروم می باشد اگر  $0,8 \leq HDI < 0,5$  منطقه سطح متوسط و اگر مقدار  $1 \leq HDI < 0,8$  باشد از سطح توسعه برخوردار است. (حکمت نیا و همکاران-۱۳۸۵)

جدول ۸- رتبه بندی دهستان های شهرستان مریوان بر اساس شاخص توسعه یافتگی

دهستان	Iz	HDI	رتبه بندی	سطح توسعه یافتگی
خاومیرآباد	۰,۱۰	۰,۹	۲	توسعه یافته
سرشیو	۰,۳۶	۰,۶۴	۴	نیمه توسعه یافته
گلچیدر	۰,۳۷	۰,۶۳	۵	نیمه توسعه یافته
زریوار	۰,۶۴	۰,۳۶	۶	محروم
کوماسی	۰,۳۴	۰,۶۶	۳	نیمه توسعه یافته
سرگل	۰,۰۵	۰,۹۵	۱	توسعه یافته

(منبع: یافته های پژوهش ۱۳۹۷)



نقشه ۴- شماتیک توسعه یافتگی و توسعه نیافتگی دهستان های شهرستان مریوان منبع (یافته های پژوهش، ۱۳۹۷)

### نتیجه گیری:

در این پژوهش به بررسی میزان همبستگی پراکندگی جمعیت و خدمات در بین دهستان های شهرستان مریوان که بر اساس مدل رتبه -اندازه آنچه در در یافته های تحقیق مطرح شد نشان میدهد که به طور کلی بین توزیع خدمات و جمعیت در دهستان های شهرستان مریوان تعادل فضایی برقرار می باشد بر اساس مدل رتبه -اندازه  $R=0.716$  می باشد که نشان دهنده این است که خدمات در دهستان های شهرستان های مریوان نسبت به جمعیت آنها یک سان توزیع شده است؛ دهستان های سرکل و خاوومیرآباد به رتبه یکسانی از لحاظ جمعیت و تعداد خدمات موجود دارند و همچنین بر اساس مدل شاخص توسعه انسانی HDI به بررسی شاخص های انسانی دهستان های شهرستان مریوان پرداخته شد که به ترتیب دهستان سرکل با امتیاز (۰,۹۵)، خاوومیرآباد (۰,۹)، کوماسی (۰,۶۶)، سرشیو (۰,۶۴)، گلچیدر (۰,۶۳) زیوار (۰,۳۶) رتبه اول تا ششم دهستان های شهرستان مریوان را به خود اختصاص دادند.

### پیشنهادات:

عدم تعادل فضایی بین دهستان های شهرستان مریوان در زمینه های مختلف اقتصادی، اجتماعی و فرهنگی سبب برهم خوردن فضایی سکونتگاه و رشد شتابان و بی رویه شهرستان مریوان شده است که نتیجه آن نامتعادل شدن ساختار فضایی شهرستان شده است که شیوه برنامه ریزی به صورت متمرکز اثرات زیانبار خود را به صورت های مختلف نمایان می سازد، جذب قسمت اعظم بودجه شهردر شهرستان و و بی بهره ماندن یا کاهش اعتبارات لازم دهستان های علل خصوص دهستان سرشیو و گلچیدر دلیل اصلی این شکاف فضایی می باشد که برای ایجاد تعادل پیشنهادات ارائه می شود از قبیل: ۱- توزیع مناسب و عادلانه تر اعتبارات عمرانی و زیر ساختی ۲- رونق دادن به نقاط مرزی ۳- کنترل جمعیت جویایی کار در دهستان های شهرستان ۴- رونق دادن به کسب و کارهای زراعی و غیر زراعی در سطح این دهستان ها پیشنهاد می شود ۵- ارائه راهکارهای برای جذب گردشگر ۶- ایجاد شهرک های صنعتی و نیمه صنعتی در دهستان های محروم با توجه به نیاز های اولیه ثانویه ساکنان ۷- افزایش حس تعهد و پابندی مردم از طریق مشارکت دادن مردم در طرح های توسعه فرهنگی و اقتصادی در این دهستان ها در جهت رسیدن به توسعه ۸- استفاده از منابع پایدار محیطی در دهستان ها ۹- حمایت از اقتصاد ای محلی و کوچک ۱۰- توسعه شیلات به برکت وجود دریاچه زریبار ۱۱- رونق دادن به اشتغال مربوط به مرز و کولبری و تامین امنیت برای کسب و کار انهدار برنامه های توسعه ۱۲- توزیع عادلانه تر بودجه

منابع:

- ۱- آهنگری، فاطمه (۱۳۹۰)، توسعه روستا گردشگر-همایش ملی بوم بیابانی، گردشگری و هنرهای محیطی-۱۳۹۰، صص ۸-۱۵
- ۲- آصف زاده، سعید، پیری زکیه (۱۳۸۳)- مفاهیم توسعه انسانی و روند شاخص توسعه انسانی در ایران- طب جنوب ۱۳۸۳- دوره ۷- شماره ۲- صص ۱۹۰-۱۹۷
- ۳- باصری، بیژن- فرهادی کیا، علی رضا (۱۳۸۷)- تحلیل عوامل موثر در توسعه انسانی در استان زنجان- فصلنامه پژوهش های و سیاست های اقتصادی- سال شانزدهم- شماره ۴۷- پاییز ۱۳۸۷- صفحات ۵-۲۳
- ۴- برنامه راهبردی توسعه روستایی، معاونت توسعه روستایی و مناطق محروم کشور- کلیات برنامه راهبردی توسعه روستایی، (بسته توسعه روستایی)، معاونت توسعه روستایی و مناطق محروم ریاست جمهوری- ۱۳۹۳
- ۵- بهبودی، داوود، بهشتی، محمدباقر- موسی سها (۱۳۸۹)، توسعه انسانی و توسعه پایدار در کشورهای منتخب صادرکننده نفت- دانش و توسعه- زمستان ۱۳۸۹- دوره ۱۷ شماره ۳۳- صص ۲۷۷
- ۶- بهرامی، رحمت الله (۱۳۹۱) بررسی روند عدالت اجتماعی با استفاده از شاخص های توسعه انسانی در ایران طی دو دهه اخیر، چشم انداز جغرافیایی (مطالعات انسانی) سال ششم، شماره ۲۰، پاییز ۱۳۹۱ صص ۸۵-۹۹
- ۷- جمعه پور، محمود (۱۳۸۵)، مقدمه ای بر برنامه توسعه روستایی، دیدگاه ها و روش ها، سمت
- ۸- خانی، فضیله، مردانی، مریم (۱۳۸۷) توسعه یافتگی و شاخص های فقر انسانی و جنسیتی مناطق شهری و روستایان ایران، پژوهش های زنان، دوره ۶، شماره ۴، زمستان ۱۳۸۷ صص ۷۵-۱۰۸
- ۹- خاکپور، باوان پوری، براتعلی، علیرضا (۱۳۸۹)؛ اسلام و شاخص های توسعه مجموعه مقالات چهارمین کنگره بین المللی جغرافیدانان جهان اسلام، دانشگاه زاهدان، فروردین ۱۳۸۹، صص ۱۸۲-۲۰۲
- ۱۰- زنیل زاده، رضا- برزوین، صمد و علیرضا قجری (1391) بررسی و تعیین شاخصهای توسعه انسانی، آموزش در استانهای کشور در سال 87-88، فصلنامه علمی- پژوهشی نگرشهای نودجغرافیایی انسانی، سال چهارم، شماره دوم، بهار ۹۱ صص ۸۱-۶۳



- ۱۱- سامتی، مرتضی، رنجبر، همایون، محسنی، فضیلت (۱۳۹۰)، تحلیل تاثیر شاخص های حکمرانی خوب بر شاخص توسعه انسانی مطالعه موردی: کشورهای جنوب شرق آسیا (ASEAN)، پژوهش های رشد و توسعه اقتصادی، پاییز ۱۳۹۰، دوره ۱، شماره ۴، صص ۱۸۳-۲۲۳
- ۱۲- شیرزادی، رضا (۱۳۹۱) توسعه و توسعه انسانی در قطر، فصلنامه مطالعات سیاسی، سال پنجم، شماره ۱۸، زمستان ۱۳۹۱، صص ۱۰۹-۱۳۰
- ۱۳- عصارى آرانى، عباس، افضلى ابرقویى وجیهه (۱۳۸۹)، ارتباط اندازه دولت با توسعه انسانی (مقایسه کشورهای نفتی و کشورهای در حال توسعه غیر نفتی)، رفاه اجتماعی، بهار ۱۳۸۹، دوره ۱۰، شماره ۳۶، صص ۶۱-۹۰
- ۱۴- صادقی، حسین-عبداللهی حقی، سولماز، لیلا عبدالله زاده، (۱۳۸۵)، توسعه انسانی در ایران، فصلنامه علمی پژوهشی رفاه اجتماعی، سال ششم، شماره ۲۲۰، صص ۲۸۳-۳۰۴
- ۱۵- قائمی، مهدی (۱۳۹۰) ارزیابی شاخص های ترکیبی جهت سنجش توسعه انسانی مبتنی بر آموزه های اسلامی و بکارگیری آن در رتبه بندی کشورهای اسلامی منتخب. پایان نامه کارشناسی ارشد رشته اقتصاد، دانشگاه امام صادق ۲۱۹-۲۲۴
- ۱۶-۱۰- قرخلو مهدی، حبیبی، کیومرث (۱۳۸۵)، تحلیل مهاجرت در ارتباط با سطح توسعه یافتگی استان های کشور با استفاده از تکنیک های برنامه ریزی، تحقیقات جغرافیایی، سال ۲۱، شماره ۸۱، صص ۵۹-۸۳
- ۱۷- کریم کشته، محمد حسین-زمانیان، غلامرضا (۱۳۸۳) بررسی شاخص توسعه انسانی در استان سیستان و بلوچستان مجله جغرافیا و توسعه، پاییز و زمستان ۱۳۸۳، دوره ۲، شماره ۴، صص ۳۵، ۶۰
- ۱۸- مظفر زاده، فتح الله (۱۳۸۰)، بررسی شاخص توسعه انسانی و تاثیر آن در روند توسعه علم و فناوری، رهیافت، ش ۲۴، بهار و تابستان ۱۳۸۰، صص ۵۵-۶۸
- ۱۹- مهدی لو، علی، اصغرپور، حسین و زهرا کریمی تکنلو (۱۳۹۵)، بررسی رابطه علیت بین شاخص های توسعه انسانی در ایران با رویکرد مدل غیر خطی MS-VAR فصل نامه علمی پژوهشی برنامه ریزی و بودجه-سال بیست و یکم شماره ۲، تابستان ۱۳۹۵، صص ۲۵-۵۳
- ۲۰- نوربخش، فرهاد (۱۳۸۲) توسعه انسانی و تفاوت های منطقه ای، فصل نامه پژوهش های و سیاست های اقتصادی، شماره ۲۸، تهران، صص ۱۵-۴۳

21- Torjman, S., (2000), *the Social Dimension of Sustainable Development*, Caledon Institute Social

22- Sachiko Facade, Parr (2001), *Indicators of Human Development Rights Overlaps, Differences and What about the Human Development Index?*”, *Statistical Journal of the United Nations*, ECE/8, PP. 239-248

