



Evaluation and analysis of social exclusion indicators in urban space (Case study: district 12 of Tehran city)

Kalantari, B^a., Sajadi, J^{b,1}., Razaviyan, M

^a Ph.D Student of Geography and Urban Planning, Shahid Beheshti University, Tehran, Iran.

^b Associate Professor of Geography and Urban Planning, Shahid Beheshti University, Tehran, Iran.

^c Professor of Geography and Urban Planning, Shahid Beheshti University, Tehran, Iran.

ABSTRACT

Objective: One of the most complex social phenomena in today's cities is inequality. This inequality in urban space has led to problems, especially in metropolitan areas. One of these issues and problems is the social exclusion of some citizens in the urban space. The purpose of this paper is to survey urban space in terms of indicators of social exclusion.

Methods: The present paper is applied in terms of purpose and descriptive - analytical in terms of method. First, the data were collected using questionnaire tools for indexing and then Shannon entropy method was used to weight social exclusion indices. The target neighborhoods are then ranked and leveled based on the Coopers model and analyzed spatially through a map in ArcGIS.

Results: According to the indicators of social exclusion from a total of 13 neighborhoods, the residents of 4 neighborhoods, all of which are located in the northern part of the region, do not suffer from social exclusion due to their social context, economic situation and access to political power structure. While the neighborhoods of Bazaar, Imamzadeh Yahya, Sangalaj and Harandi, which have the largest population and area and form the old and central core of Tehran, are severely socially excluded in terms of socio-cultural, economic -structural and political-civil dimensions. And the other 5 neighborhoods are in a moderate situation in terms of social exclusion.

Conclusion: A study and recognition of the concept and indicators of social exclusion and their evaluation in the urban space of District 12 of Tehran Municipality shows that although this area is located in the heart of Tehran in terms of geographical location, But it is not possible to provide social, political and economic opportunities for all its inhabitants And some of its neighborhoods are considered isolated spaces And some neighborhoods are considered excluded spaces

Keywords: Social Exclusion, Urban Space, Region 12, Copras Model, Shannon Entropy Model.

Received: February 04, 2020

Reviewed: April 25, 2020

Accepted: May 12, 2020

Published Online: September 22, 2020

Citation: Kalantari, B., Sajadi, J., Razaviyan, M (2020). *Evaluation and analysis of social exclusion indicators in urban space (Case study: district 12 of Tehran city)*. Journal of Urban Social Geography, 7(2), 1-26. (In Persian)

DOI: [10.22103/JUSG.2020.2016](https://doi.org/10.22103/JUSG.2020.2016)

¹ Corresponding author: Shahid Beheshti University, P.C: 1983969411, Tehran, Iran. E-mail: j_sajadi@sbu.ac.ir (Sajadi, J).



ارزیابی و تحلیل شاخص‌های طرد اجتماعی در فضای شهری (مطالعه موردی: منطقه ۱۲ شهرداری تهران)

به‌رنگ کلاتری^a، ژیلا سجادی^b، محمدتقی رضویان^c

^a دانشجوی دکتری جغرافیا و برنامه‌ریزی شهری، دانشگاه شهید بهشتی، تهران، ایران.

^b دانشیار جغرافیا و برنامه‌ریزی شهری، دانشگاه شهید بهشتی، تهران، ایران.

^c استاد جغرافیا و برنامه‌ریزی شهری، دانشگاه شهید بهشتی، ایران

چکیده

تبیین موضوع: یکی از پیچیده‌ترین پدیده‌های اجتماعی در شهرهای امروزی، نابرابری است. این نابرابری در فضای شهری منجر به بروز مسائل و مشکلاتی به ویژه در کلانشهرها شده است. یکی از این مسائل و مشکلات طرد اجتماعی برخی از شهروندان در فضای شهری می‌باشد. هدف از این مقاله بررسی وضعیت فضای شهری از نظر شاخص‌های طرد اجتماعی است.

روش: پژوهش حاضر از نظر هدف کاربردی و از نظر روش، بنا بر ماهیت موضوع توصیفی - تحلیلی می‌باشد. ابتدا با استفاده از ابزار پرسشنامه داده‌های مورد نظر برای شاخص‌سازی گردآوری شده و سپس برای وزن‌بندی شاخص‌های طرد اجتماعی از روش آنتروپی شانون استفاده گردید. پس از آن محله‌های هدف بر اساس مدل کوپراس رتبه بندی و سطح بندی شده و از طریق نقشه در نرم افزار ArcGIS تحلیل فضایی می‌شوند.

یافته‌ها: با توجه به شاخص‌های طرد اجتماعی از مجموع ۱۳ محله، ساکنان ۴ محله منطقه که همگی در بخش شمالی منطقه قرار دارند به خاطر بافت اجتماعی، وضعیت اقتصادی و دسترسی به ساختار قدرت سیاسی، دچار طرد اجتماعی نیستند. در حالی که محله‌های بازار، امامزاده یحیی، سنگلج و هرنندی که بیشترین جمعیت و مساحت را دارند و هسته قدیمی و مرکزی شهر تهران را تشکیل می‌دهند از نظر ابعاد اجتماعی - فرهنگی، اقتصادی - ساختاری و سیاسی - مدنی دچار طرد اجتماعی شدیدی هستند و ۵ محله دیگر منطقه از نظر طرد اجتماعی در وضعیت متوسط قرار دارند.

نتایج: بررسی و شناخت مفهوم و شاخص‌های طرد اجتماعی و ارزیابی آن‌ها در فضای شهری منطقه ۱۲ شهرداری تهران نشان می‌دهد، با اینکه این منطقه از حیث موقعیت جغرافیایی در قلب شهر تهران واقع شده، اما امکان فراهم آوردن فرصت‌ها و موقعیت‌های اجتماعی، سیاسی و اقتصادی برای تمامی ساکنان خود نیست و برخی از محله‌های آن فضاهای طرد شده محسوب می‌شوند.

کلیدواژه‌ها: طرد اجتماعی، فضای شهری، منطقه ۱۲، مدل کوپراس، مدل آنتروپی شانون

دریافت: ۱۳۹۸/۱۱/۱۵ بازنگری: ۱۳۹۹/۰۲/۰۶ پذیرش: ۱۳۹۹/۰۲/۲۳ انتشار آنلاین: ۱۳۹۹/۰۷/۰۱
استناد: کلاتری، به‌رنگ؛ سجادی، ژیلا؛ رضویان، محمدتقی (۱۳۹۹). *ارزیابی و تحلیل شاخص‌های طرد اجتماعی در فضای شهری (مطالعه موردی: منطقه ۱۲ شهرداری تهران)*. دوفصلنامه جغرافیای شهری، ۷(۲)، ۱-۲۶.

DOI: [10.22103/JUSG.2020.2016](https://doi.org/10.22103/JUSG.2020.2016)

مقدمه

امروزه اغلب فضاهای شهری، دیگر توسط مرزهای نامرئی تقسیم نشده‌اند، بلکه ما به راحتی می‌توانیم این تقسیم‌بندی را که منجر به دوگانگی و پردشدگی می‌شود را در درون شهرها مشاهده کنیم و نتیجه این امر، الگوهای فضایی مجزای اجتماعی می‌باشد که پیتر مارکوزه از آن به عنوان «یک نظم فضایی جدید» و جان فریدمن از آن به عنوان خلق دژهای محافظت شده فرادست در یک طرف و محله‌های فرودست طرد شده در سوی دیگر شهر نام می‌برد (Marcuse and Kempen, 2000: 13). این دوگانگی و تقسیم‌بندی‌های انسان ساخت اغلب در امتداد یک پیوستگی فضایی و اجتماعی به نمایش در می‌آیند؛ که تفاوت بین جمعیت‌ها، از لحاظ وضعیت اجتماعی، اقتصادی و سیاسی که نشانه‌هایی از پردشدگی می‌باشد را نشان می‌دهد (Harms, 2016: 52). امروزه فضا به عنوان یک عامل موثر بر طرد اجتماعی است چرا که در جامعه مردم فقط بر مبنای طبقه و نژاد طرد نشده بلکه بر مبنای فضا نیز طرد می‌شوند (Aalbers, 2011: 2).

جامعه‌شناسان و جغرافیادانان معتقد هستند که طرد شهری به عنوان یک نتیجه از تعامل تصمیمات فردی و خانوار با ساختارهای و تحولات در سطوح مختلف فضایی است که می‌تواند طرد اجتماعی به وسیله فضا و تفاوت‌های اجتماعی، اقتصادی و سیاسی در فضاهای شهری را تقویت کند، به همین دلیل در میان عوامل متعددی که منجر به طرد می‌شوند، ویژگی‌های فضایی که افراد در آن سکونت می‌کنند، حائز اهمیت می‌باشد. این فضاها عموماً افراد را از داشتن فرصت‌ها و موقعیت‌هایی که پیش روی اکثریت جمعیت است باز می‌دارند، بنابراین افراد در تله فضایی طرد اسیر شده و از این فرایند آسیب می‌بینند، چرا که طرد اجتماعی تا حدی زیادی به میزان دسترسی ما به منابع مختلف بستگی دارد. هر اندازه که انتخاب‌های اجتماعی ما محدودتر باشند، محدودیت‌های فضایی هم افزون می‌شود و بیشتر حس می‌کنیم که از فضاهای مختلف حذف و طرد شده‌ایم (Madanipour, 2011: 193).

طرد اجتماعی در فضاهای مختلف سبب می‌گردد که ساکنان محله به دلیل مکان جغرافیایی که در آن زندگی می‌کنند دچار تبعیض و یا نادیده گرفته شدن شوند و این خود سبب خلق پدیده فراموش شدن مردم در فضاهای خاصی که زندگی می‌کنند، می‌شود. همچنین یک محله به دلیل کمبود کمیت و کیفیت خدمات عمومی ارائه شده در یک فضای جغرافیایی منجر به عدم درگیر شدن کامل افراد و یا خانوارها در زندگی اجتماعی، اقتصادی و سیاسی در شهر می‌شود (Duffy, 1995; SEU, 1997; Walker and Walker, 1997; Barnes, 2002).

با توجه به همین موضوع طرد اجتماعی امروزه بیشتر از همیشه به یک مشکل حاد تبدیل شده و اغلب به عنوان تهدیدی جدی برای کل جامعه در نظر گرفته می‌شود؛ بنابراین مفهوم طرد اجتماعی در حوزه مطالعات اجتماعی و فضایی شهرها به ویژه در کشورهای اروپایی، امروزه به یکی از موضوعات کانونی در سیاستگذاری شهری از دیدگاه نظری و کاربردی تبدیل شده است. از آنجایی که مرزهای طرد اجتماعی پایدار نیست، چرا که طرد یک فرایند است نه یک وضعیت، اینکه چه کسانی در این حیطه قرار می‌گیرند و چه کسانی از آن کنار گذاشته می‌شوند بستگی به ویژگی‌های فضایی، اجتماعی، سیاسی و ... خواهد داشت (کاستلز، ۱۳۸۲: ۹۳) و تنها با سنجش دقیق‌تر فضاهای شهری، آشکارا شاهد طرد شدن برخی از شهروندان از شمول اجتماعی در شهرها، خواهیم بود، شهروندانی که قادر نیستند به طور کامل در زندگی اقتصادی، اجتماعی، فرهنگی و سیاسی مشارکت داشته باشند. مدعای ما این است که منطقه ۱۲، با اینکه از حیث موقعیت جغرافیایی در قلب شهر تهران واقع شده است اما امکان فراهم آوردن فرصت‌ها و موقعیت‌های اجتماعی، سیاسی و اقتصادی برای تمامی ساکنان خود نیست و از این لحاظ دچار پردشدگی می‌باشند. آنچه پژوهش حاضر در نظر دارد، انجام دهد بررسی و شناخت مفهوم و شاخص‌های طرد اجتماعی و ارزیابی آن‌ها در فضای شهری منطقه ۱۲ شهرداری

تهران می‌باشد. تحقیق حاضر به دنبال پاسخ به این سوال می‌باشد: وضعیت محله‌های منطقه ۱۲ شهر تهران از نظر شاخص‌های طرد اجتماعی چگونه می‌باشد؟

پیشینه نظری

مفهوم طرد اجتماعی مفهومی نسبتاً جدید است. اما مفاهیمی که این لفظ در جوامع قدیم داشته عبارتند از: تبعید، تبعید موقت به سبک آتن باستان، یا اخراج از موطن و سایر دیار در رم. در بیشتر موارد مذکور، مفهوم طرد اجتماعی به معنای جدا کردن یک فرد و یا گروه از جامعه عادی به کار می‌رفته است. در اغلب جوامع قدیم، وجه تمایز بین اعضای بی‌چون و چرای جامعه و اعضای که دارای شرایط و حقوق جدایی هستند قائل می‌شدند. بنابراین طرد اجتماعی در این جوامع امری عادی به شمار می‌آمده، بدون آنکه باعث عذاب وجدان بشود؛ فقط ممکن بود ترحم افراد را برانگیزد (زیبرا، ۱۳۸۵: ۱). در تاریخ اندیشه، ریشه مفهوم طرد اجتماعی را می‌توان در آرای ارسطو و در دوره‌های جدیدتر آدم اسمیت گرفت. این دو اندیشمند، مفاهیمی نزدیک به طرد اجتماعی را به کار برده‌اند و آن را برخاسته از فقدان انتخاب فردی یا نداشتن آزادی برای دست زدن به انتخاب می‌دانستند (Sen, 2000: 6).

جامعه‌شناسانی همچون ماکس وبر به مانند ارسطو و آدم اسمیت معتقد بودند که طرد، ناشی از فقدان انتخاب فردی است. آرای وی که درباره گروه‌های منزلتی است، سهم مهمی در شکل‌گیری نظریه‌های طرد اجتماعی ایفا نمود. به نظر وبر گروه‌های منزلتی از طریق فرایند انسداد اجتماعی خصلتی بسته به خود می‌گیرند و فرصت‌ها، کالاهای مادی و امتیازات افتخاری را به انحصار خود در می‌آورند. در کارهای امیل دورکیم مفهوم طرد اجتماعی را می‌توان در مورد چگونگی انسجام و ادغام اجتماعی از طریق همبستگی مکانیکی و ارگانیکی به دست آورد. این ادغام فرهنگی در کنار تامین منافع مادی مهم است. گئورگ زیمل نیز به واسطه کنش متقابل به بررسی تاثیر متقابل گروه بر فرد و برعکس می‌پردازد. زیمل معتقد است در نتیجه گسترش کلانشهرها، گروه‌های گوناگون دستخوش تغییراتی شدند و بافت شهری مدرن به گونه‌ای است که فرهنگ فردی بر فرهنگ گروهی برتری می‌یابد (زیبرا، ۱۳۸۵: ۵۶). کاربرد جدید و متاخر مفهوم طرد اجتماعی و عمومیت یافتن آن به گفتمان فرانسوی دهه ۱۹۶۰ به بعد و با کارهای رنه لنیور^۱ مرتبط است (Madanipour and Et al, 2015: 724).

کتاب رنه لنیور (۱۹۷۴) با عنوان «طرد شده: یکی از ده فرانسوی»^۲ به دفعات به عنوان نخستین متنی که در ارتباط با این پدیده نگاشته شده مورد اجماع قرار گرفت. لنیور ده دسته از افرادی را که حدود ۱۰ درصد از جمعیت فرانسه را تشکیل می‌دادند و این افراد قادر به مشارکت در جامعه فرانسه نبودند و از دولت رفاه فرانسه کمکی کم و یا هیچ کمکی دریافت نمی‌کردند، طرد شده، محسوب می‌کرد (Ibid, 193). با گذار زمان مفهوم طرد اجتماعی به دفعات باز تعرف شد و گروه‌های دیگری اعم از ترک تحصیل‌کنندگان، بیکاران، مهاجرین، افراد منزوی و غیراجتماعی، مجرمین، والدین مجرد، افراد حاشیه‌ای و ... را نیز در بر گرفت (Devicienti and Poggi, 2011: 3550) از دهه ۱۹۸۰ و در پی گسترش جهانی شدن سرمایه و دگرگونی‌های بازار کار، نظام سرمایه‌داری با گونه‌های تازه‌ای از قوانین اقتصادی، اجتماعی و سیاست‌ها با ابعاد فراملی همراه شد. افزایش بیکاری و گسترش دامنه ناداری موجب شد که مفهوم طرد اجتماعی بیش از پیش برای تحلیل فرایندهای فروپاشی و ناامنی اجتماعی به کار گرفته شود (غفاری و امیدی، ۱۳۹۰: ۲۲۵). به طوری که در سال ۱۹۹۷ مرکز تحلیل طرد اجتماعی^۳ در مدرسه اقتصادی لندن تاسیس و شروع به کار کرد.

1 - Rene Lenoir

2 - Excluded: One in Ten French

3 - Centre for Analysis of Social Exclusion (CASE)

در سال ۱۹۹۸ واحد طرد اجتماعی^۱ توسط حزب کارگر در انگلستان تاسیس شد. پس از ایجاد واحد طرد اجتماعی، این مفهوم هم به عنوان موضوع مورد مطالعه و هم به عنوان پارادایم، روشی برای مطالعه فقر و محرومیت به کار گرفته شد (Social Exclusion Unit, 2010). در سال ۲۰۰۰ واحد طرد/ ادغام اجتماعی اتحادیه اروپا برای بررسی علل آموزشی، اقتصادی و اجتماعی، بی قدرتی و از خودبیگانگی افراد تاسیس شد. طرد اجتماعی در کشورهای توسعه یافته و خصوصاً اروپا به حدی اهمیت پیدا کرد که اتحادیه اروپا سال ۲۰۱۰ را به عنوان سال اروپا برای مبارزه با فقر و طرد اجتماعی اختصاص داد.

در کل می توان گفت، طرد اجتماعی یک اصطلاح مجادله برانگیز است که به شیوه های گوناگون توسط نویسندگان مختلف تعریف شده است (See Atkinson, 1998; Room, 1995; Tsakloglou & Papadopoulos, 2002). و دیدگاه غالبی برای مفهوم طرد اجتماعی وجود ندارد، به همین دلیل چندین تعریف از طرد اجتماعی وجود دارد، همانطور که خانم هیلاری سیلور یکی از نظریه پردازان طرد اجتماعی در مقاله مهم خود با عنوان «طرد اجتماعی و همبستگی اجتماعی: سه پارادایم» توضیح می دهد: با تمام حساب ها، تعریف اصطلاح طرد کار ساده ای نیست؛ واضح است که بیان آن بسیار مبهم، چندبعدی و انعطاف پذیر است که می توان آن را به روش های مختلف تعریف کرد. انتخاب یک تعریف به معنای پذیرش فرضیه های نظری و ایدئولوژی ها همراه با آن است؛ همچنین بافت فرهنگی ای که طرد اجتماعی در آن تعریف می شود، باعث شکل گیری بحث درباره پیوند میان رژیم های رفاهی و تعاریف طرد اجتماعی می - گردد. دشواری تعریف طرد جدا از خاستگاه فرهنگی آن نیست (Silver 1994: 535)

با این حال با وجود تعاریف مختلف درک مشترکی وجود دارد، که طرد اجتماعی تنها در مورد فقر و فقدان منابع مادی نیست، بلکه در مورد فرایندهایی است که بعضی از افراد و گروه های جامعه از طریق آن به حاشیه رانده می شوند. آن ها نه تنها از کالاها و استانداردهای زندگی که در دسترس اکثریت قرار دارند طرد شده، بلکه از فرصت ها، انتخاب های زندگی خود نیز طرد شده اند (Millar, 2007: 2). در جدول زیر تعدادی از تعاریف گوناگون در خصوص طرد اجتماعی آورده شده است.

جدول ۱- تعاریف طرد اجتماعی

تعریف	سال	افراد/ سازمان ها
افرادی که توسط دولت و شبکه های اجتماعی طرد شده اند. طردشدگان اجتماعی افرادی نظیر، فقرا، معلولان، خودکشی کرده ها، کودکان آزاردیده، معتادان و از این قیل افراد هستند (Gordon, 2007, 194).	۱۹۷۴	رنه لنیور
طرد اجتماعی منجر به قطع رابطه با بقیه جامعه می شود و چهار عامل، چندبعدی، پویایی، اشتراک، ارتباط در تعریف طرد کلیدی هستند (Room, 1995: 78).	۱۹۹۵	رم
طرد را باید بر اساس سه عنصر: نسبیّت، عاملیت و پویایی تعریف کرد (Atkinson, 1998: 52).	۱۹۹۸	اتکینسون
طرد به درجات نابرابری مربوط نمی شود بلکه با مکانیزم هایی پیوند دارد که مردمان را از جریان های اصلی اجتماعی جدا می کند. دو گونه طردشدگی در جوامع معاصر وجود دارد: ۱- دور افتادگی فردستانی که از فرصت هایی که در جامعه پدید می آید محروم شده اند ۲- گوشه نشینی ارادی نخبگان یا کناره گیری توانگران از نهادهای عمومی (گیدنز، ۱۳۹۵: ۴۳).	۱۹۹۸	آنتونی گیدنز
فرایندی که در سایه آن برخی از افراد و گروه ها به گونه ای منظم از دستیابی به سمت هایی محروم می شوند که به آنان امکان می دهد در چارچوب استانداردهای اجتماعی که از نهادها و ارزش های هر متن خاص شکل گرفته است از زندگی مستقل برخوردار باشند. در واقع طرد اجتماعی فرایندی است که در چارچوب سرمایه داری اطلاعاتی حق انتخاب کار را از افراد سلب می کند (کاستلز، ۱۳۸۲، ۱۸۵).	۱۹۹۹	مانوئل کاستلز
فرایندی که در طی آن افراد از سیستم دموکراتیک و حقوقی، بازار کار، سیستم رفاهی، خانواده و سیستم اجتماع طرد می شوند (Atkinson and Davoudi, 2000: 438)	۲۰۰۰	اتکینسون و داودی
طرد مربوط به شکست در کسب سطوحی از قابلیت در اشکال مختلف کارکردی و بخشی از فقر قابلیتی و مولفه	۲۰۰۰	آمارتیا سن

های ذاتی و اساس فقر است. دو نوع طرد منفعل و فعال داریم (Sen, 2000:5).		
طرد برای توصیف حالت هایی است که در آن افراد یا حوزه های گوناگون ترکیبی از مشکلات به هم پیوسته مثل عدم اشتغال، عدم مهارت، درآمد پایین، خانواده فقیر، بیماری و زندگی در محیطی با جرائم بالا رنج می برند (Social Exclusion Unit, 2001:10).	۲۰۰۱	واحد طرد اجتماعی
طرد را براساس میزان شدت و درجه بندی آن تعریف می کنند. که شامل طرد انتخابی، اولیه، متوسط، پیشرفته و شدید است (Wessels and Miedema, 2002).	۲۰۰۲	ویسلز و میدما
طرد اجتماعی را باید بر اساس پنج ویژگی چندبعدی، پویایی، نسبی، سازمان، ارتباط تعریف کرد (Tsakloglou and Papadopoulos, 2002:212).	۲۰۰۲	تاسک لوگلو و پاپادوپولوس
فرایندهای ادغام/ طرد اجتماعی از طریق چهار سیستم اجتماعی: ۱- روابط بازار یا سیستم های خصوصی ۲- روابط بوروکراتیک یا سیستم های اداری دولتی ۳- روابط پیوندی مانند فرایندهای عمل جمعی بر منابع منافع مشترک و ۴- روابط عمومی بر مبنای هویت مشترک در میان شبکه های خانوادگی و دوستان، عملیاتی و تعریف می شود (Madanipour and Et al, 2015:724).	۲۰۰۴ ۲۰۱۲ ۲۰۰۳	ریمز، شاک اسمیت، فلیپ
طرد، اشاره به فرایندهای پویا و چندبعدی خروج کامل و یا جزئی از سیستم های فرهنگی، اجتماعی و اقتصادی ای دارد که تعیین گر وفاق اجتماعی فرد با جامعه اند (Barnes, 2005:35).	۲۰۰۵	بارنز
طرد یک فرم نهادی از کنترل دسترسی است: به مکان ها، فعالیت ها، منابع و اطلاعات (Madanipour, 2011:189).	۲۰۱۱	مدنی پور
وضعیتی که افراد در آن قادر نیستند به طور کامل در زندگی اقتصادی، سیاسی، اجتماعی و فرهنگی مشارکت داشته باشند. همچنین روندی که این وضعیت را تقویت یا حفظ کند نیز شامل این تعریف است (United Nations, 2016:18).	۲۰۱۶	دپارتمان امور اجتماعی و اقتصادی سازمان ملل

منبع: گردآوری شده توسط نگارندگان

طرد اجتماعی و مفاهیم نزدیک به آن در مطالعات شهری

در طول قرن گذشته، اصطلاحات و مفاهیم مختلفی را برای تعریف یک توده ای از مردم که در فقر زندگی کرده و شانس بسیار کمی برای حرکت به سمت طبقات اجتماعی و اقتصادی بالا دارند، استفاده شده است. انگلیسی ها و آمریکایی ها، این افراد را طبقات ضعیف، ناتوان و نیمه جنایی نامیده اند. با حرکت به قرن بیستم آن ها را افراد محروم و فرودست نامیدند؛ و به تازگی، اصطلاح طبقه طرد شده اجتماعی را برای این افراد مورد استفاده قرار داده شده است (Davoudi and Atkinson, 1999: 225). در ادامه برای ابهام زدایی و روشن شدن بهتر مفهوم طرد، مفاهیم نزدیک به آن در مطالعات شهری در جدول زیر تشریح شده است.

جدول ۲- مفاهیم نزدیک و تفاوت آن با طرد

مفهوم	توضیح	تفاوت با طرد
حاشیه نشینی	اولین بار توسط رابرت پارک در سال ۱۹۲۸ در حوزه جامعه شناسی به کار گرفته شد و در دهه ۱۹۶۰ و ۱۹۷۰ توسط نظریه پردازان چپگرای آمریکای لاتین در زمینه رشد شهرنشینی مورد استفاده قرار گرفت. در جغرافیا شامل طیف وسیعی از مناطق دور افتاده روستا تا جمعیت های محروم شهری را شامل می شود.	حاشیه نشینی اصطلاحی غیرعلمی و چندمنظوره که دارای تنوع بسیاری در استفاده می باشد. در صورتی که طرد اصطلاحی علمی می باشد که تمرکز آن بر روی گروه های اجتماعی می باشد.
پیرامونی شدن	اصطلاح پیرامونی شدن تمرکزی قوی بر روی کل شهرها و موقعیت ارتباطی دارد، در حالی که تفاوت های درون شهری را در جزئیات در نظر نمی گیرد. علاوه بر این پیرامونی شدن به لحاظ سیاسی ریشه در مشاهدات اختلافات افزایش یافته بین مناطق در حال رشد و چالش های ناشی از آن، برای برنامه ریزی منطقه ای در آلمان دارد.	طرد بیشتر در رابطه با تفاوت های درون شهری مورد استفاده قرار می گیرد. و در شهرهای چون شیکاگو، لندن و پاریس در خصوص گتوها و شورش های شهری مورد استفاده قرار گرفته است.
محرومیت	محرومیت را به عنوان حالتی ناخواسته، هنگامی که مردمی قادر به دسترسی به کالا و خدمات مورد نیاز به علت کمبود منابع پدید	طرد دارای بار عاطفی واحساسی کمتری می باشد و بر خلاف محرومیت برای تجزیه و تحلیل های نابرابری های ساختاری

<p>می‌تواند مورد استفاده قرار گیرد.</p>	<p>می‌آید، تعریف می‌کنند. محرومیت بیشتر دارای رویکرد روانشناسی است، و می‌تواند بیشتر به عنوان منبع ناآرامی‌های اجتماعی مورد استفاده قرار گرفته و بیشتر دارای بار عاطفی و احساسات روانی می‌باشد.</p>
<p>تفاوت جدایی‌گزینی و طرد در این می‌باشد که در جدایی-گزینی با توجه به آن که ریشه‌های آن در مطالعات جامعه‌شناسان شهری شیکاگو بوده، بیشتر بر نژادها و قومیت‌ها می‌پردازد. این درحالی است که حیطة مطالعات طرد تنها شامل نژادها و قومیت‌ها نمی‌شود.</p>	<p>این واژه با ایده‌های اکولوژیکی مکتب شیکاگو در جامعه‌شناسی شهری وارد مطالعات شهری شده است. جدایی‌گزینی اجتماعی در بستر قشربندی نژادی و قومیتی اتفاق می‌افتد و منجر به ایجاد مجموعه موزاییکی از قطعات نابرابر می‌شود. در موارد شدیدتر، جدایی‌گزینی، ممکن است که منجر به تکه تکه شدن شهر بر اساس پایگاه‌های قومی و نژادی شود و میان آن‌ها فاصله‌ای مشخص به وجود آورد که حتی از طریق دیوارها و دروازه‌ها از یکدیگر جدا شوند</p>
<p>طرد مفهومی چندبعدی و کیفی نگر و پویا بوده، یعنی تنها بر مسائل درآمدی متمرکز نیست. در واقع طرد فراتر از ابعاد مادی و کمبودهای اقتصادی بر دامنه متنوعی از نابرابری‌های اجتماعی، فرهنگی و سیاسی دلالت دارد. از سوی دیگر طرد اجتماعی تمرکز هم بر مسائل توزیعی و هم رابطه‌ای دارد. همچنین طرد هم می‌تواند فردی و خانوادگی بوده و هم گروهی و اجتماعی باشد.</p>	<p>فقر در اغلب موارد به عنوان یک پدیده تک بعدی و کمی نگر درک و فهمیده می‌شود و آن را فقط به درآمد و منابع مادی محدود می‌کنند. فقر بیشتر بر مسائل توزیعی متمرکز می‌باشد. مفهوم فقر یک مفهوم توزیعی است که شامل فقدان منابع در دسترس می‌باشد همچنین فقر تنها شامل ابعاد فردی و خانوادگی است و تنها فقرا را مورد مطالعه قرار می‌دهد.</p>

منبع: (مدنی پور ۱۳۹۵، عباس زادگان، ۱۳۹۴، مدنی قهفرخی، ۱۳۹۴؛ Nowosielski, 2012, Galster and Hedman, 2013)

پیشینه عملی

با توجه به هدف پژوهش، برخی از مطالعات انجام شده در این زمینه مرور و نتایج حاصل بدین شرح ارائه می‌شود:

در پژوهشی که مدنی پور و همکارانش در سال ۲۰۱۵ با عنوان مفاهیم فقر و طرد اجتماعی در اروپا انجام داده‌اند به تجزیه و تحلیل انتقادی از مفاهیم فقر و طرد اجتماعی می‌پردازند. از دید این پژوهشگران دو مفهوم فقر و طرد اجتماعی به کانون‌ها و اولویت‌های مختلفی اشاره دارند. یکی (فقر) برای توصیف محرومیت‌های اقتصادی و نگرانی در توزیع منابع است و مفهوم دیگر (طرد اجتماعی) بیشتر به موضوعات اجتماعی، فرهنگی و سیاسی می‌پردازد. از نظر آن‌ها این دو مفهوم اگرچه در برخی از ابعاد دارای همپوشانی می‌باشد اما دارای تفاوت‌های ظریفی نیز می‌باشند. نویسندگان در این پژوهش استدلال می‌کنند که اهمیت بیش از حد به ابعاد و شاخص‌های اقتصادی در مسائل اجتماعی همچون طرد اجتماعی باعث محدود شدن این مسائل در تعاریف و عمل و غفلت از دیگر جنبه‌های طرد می‌شود، که این خود باعث تضعیف توانایی محققان و سیاستگذاران برای پرداختن به یک فرایند پیچیده و چندبعدی طرد اجتماعی است.

در پژوهشی که دیارتمان اقتصادی و اجتماعی سازمان ملل و بخش سیاست اجتماعی و توسعه در سال ۲۰۱۶ انجام داده است به بررسی وضعیت اجتماعی جهان پرداخته و نشان می‌دهد چه کسانی نادیده گرفته شده‌اند و الگوهای طرد اجتماعی را شناسایی و بررسی کرده تا نشان دهد که روندهای توسعه تا چه میزان فراگیر بوده‌اند. به طور خاص این پژوهش ارتباط میان طرد، فقر و روندهای بیکاری را مطالعه کرده است. در انتها این پژوهش به چالش‌های پیش‌روی توسعه فراگیر و همچنین سیاست‌های ضروری برای پیشبرد شمول اجتماعی می‌پردازد. اگر چه از شکل‌گیری روندهای مثبت در وضعیت اجتماعی افراد در سال‌های اخیر خبر می‌دهد، اما متضمن این نکته نیز هست که نابرابری و تفاوت‌هایی که گروه‌ها دارند، همچنان در جهان عمیق و گسترده است، این نکته که آیا توسعه عامل نادیده گرفتن شدن عده‌ای بوده یا این که آیا شمول اجتماعی را افزایش داده، به زمینه و شاخص‌های سنجش توسعه بستگی دارد. تعهد به نادیده انگاشته

نشدن افراد و اطمینان از مشارکت، همه افراد در زندگی اقتصادی، اجتماعی، فرهنگی و سیاسی با دسترسی به حقوق و فرصت‌های برابر گامی مهم در جهت توسعه پایدار و فراگیر و همه شمول است که مانع از طرد اجتماعی افراد می‌شود. در پژوهشی که خانم کانوال و همکارانش در سال ۲۰۱۸ در پنجاب پاکستان انجام داده‌اند به بررسی تفاوت بین طرد اجتماعی و حاشیه‌بودگی پرداخته‌اند در این پژوهش نشان داده‌اند که طرد اجتماعی بر خلاف حاشیه‌بودگی تنها به فقدان خدمات و امکانات مادی محدود نمی‌شود بلکه وضعیتی است که فرد یا گروهی در اثر ویژگی‌های اجتماعی، فرهنگی، قومی و مکانی که دارند دچار آن می‌شوند. در این پژوهش خانم کانوال و همکارانش شاخص‌های را در نظر گرفته‌اند که تهدیدی برای پایداری شهری است و منجر به طرد اجتماعی، اقتصادی و فضایی می‌شود. این شاخص‌ها در زمینه اقتصاد شامل: محرومیت از منابع مادی مانند خانه، بیکاری، خطر فقر، دسترسی به حداقل درآمد، در زمینه اجتماعی شامل: سطح تحصیلات پایین، نبود امکانات آموزشی، عدم دسترسی به آب آشامیدنی، عدم دسترسی به امکانات بهداشتی و در زمینه فرهنگی شامل: عدم ارتباط با همسایگان، حمایت اجتماعی پایین، عدم عضویت در گروه‌های اجتماعی. آن‌ها سپس ایالت پنجاب پاکستان را بر اساس این شاخص‌های طرد اجتماعی رتبه‌بندی کرده‌اند.

رساله دکتری خانم حمیدیان با عنوان تبیین پدیده طرد اجتماعی در بین گروه‌های مهاجر شهر اصفهان با تاکید بر نابرابری اجتماعی اقتصادی به راهنمایی دکتر محمد جواد زاهدی در سال ۱۳۹۵ به تبیین عواملی می‌پردازد که سبب جدایی و کناره‌گیری افراد و گروه‌ها، خصوصا مهاجران از جامعه بزرگتر یا به سخن دقیق‌تر طرد اجتماعی و عدم مطالبه حقوق مدنی، اقتصادی و اجتماعی می‌شود. طبق نتیجه این پژوهش نابرابری‌های اقتصادی، اجتماعی و سیاسی از جمله مهم‌ترین عواملی است که قدرت افراد برای نگهداشت روابط سالم و منسجم با جامعه را تحلیل می‌برد و در نتیجه پیامد منفی در حوزه اقتصاد و اجتماع که منجر به طرد اجتماعی گروه‌های مهاجر به شهر اصفهان شده می‌گردد.

در پژوهشی که آقایان سبکتکین‌ریزی و موسی‌زاده با عنوان بررسی جامعه‌شناختی رابطه بین کیفیت زندگی و طرد اجتماعی در منطقه ۱۸ شهر تهران در سال ۱۳۹۵ انجام داده‌اند، طرد اجتماعی را از طریق چهار بعد مشارکت اجتماعی، یکپارچگی هنجاری، دسترسی به حقوق اجتماعی و محرومیت مادی در محیط شهری مورد ارزیابی و سنجش قرار داده‌اند و در انتها نتیجه‌گیری کرده‌اند که بین کیفیت زندگی و طرد اجتماعی رابطه‌ای معکوس وجود دارد به طوری که هرچه کیفیت زندگی بیشتر میزان طرد اجتماعی کمتر می‌باشد و بالعکس.

پایان‌نامه کارشناسی ارشد میثم ماهدشتی به راهنمایی دکتر کمال خالق پناه با عنوان تجربه طرد اجتماعی در شهر کرمانشاه، مطالعه موردی: تجربه لک‌ها در سال ۱۳۹۱ به این مبحث می‌پردازد که طرد اجتماعی شهری محصول پویایی‌های اجتماعی و شکستن مرزهای جغرافیایی و اجتماعی و مداخلات فرهنگی است و به این نتیجه رسیده‌اند طرد اجتماعی لک‌ها در کرمانشاه به اشکال گوناگونی رخ می‌دهد اما هر یک از این اشکال در زمینه‌های خاصی روی می‌دهند و میان آن‌ها ارتباطی قوی وجود دارد. این اشکال از طرد در سطح کرمانشاه در زمینه جامعه رخ می‌دهد. طرد لک‌ها بیه شکل‌گیری بی فرهنگی، فقر، بی‌سوادی و دور از تمدن جلوه می‌کند. در صورتی که به دلیل حضور لک‌ها در نهادهای سیاسی در شهر کرمانشاه طرد سیاسی کمتری را تجربه می‌کنند.

ضائمی در سال ۲۰۱۲ در پایان‌نامه خود با عنوان تجربه‌های فضایی و اجتماعی طرد بین جوانان مهاجر غنایی در شهر تورنتو به دنبال درک طرد اجتماعی و فضایی و تبعیض نژادی جوانان مهاجر غنایی در محله جین و فینچ می‌باشد. به عبارتی از میان عوامل بسیاری که سبب طرد اجتماعی جوانان می‌شود توجه اصلی بر ابعاد فضایی و نژادی است. مهم‌ترین عواملی که سبب طرد اجتماعی این جوانان می‌شود شامل: انگ منفی زدن به محله، دسترسی محدود به فضاهای عمومی، برچسب‌های بدنامی نژادی مانند رنگین پوست بودن، مشکل دستیابی به گواهی نامه، مشکلات ناشی در دسترسی به بازار کار. روش تحقیق در این پژوهش بر اساس مصاحبه‌های عمیق گروهی بوده است.

مانلی و همکاران در مقاله‌ای با عنوان اختلاط اجتماعی در محلات به عنوان استراتژی مورد استفاده جهت مقابله با اثرات منفی محله در سال ۲۰۱۱ به ارتباط میان طرد اجتماعی و محله پرداختند. استنباط آن‌ها بر پایه ادبیات نظری، ارتباط بین ویژگی‌های محله و پیامدهای فردی می‌باشد. شواهد تجربی نیز حاکی از ارزیابی پیامدهای فردی مرتبط با بافت محله‌ای که شامل اثرات گروه همسالان، قطع ارتباطات اجتماعی و فیزیکی از کار و همچنین از شبکه اجتماعی است و در نهایت با این فرض که محله‌های فقیر مردم را فقیرتر می‌کنند و از جانبی دیگر مردم فقیر چاره‌ای جز زندگی در محلات فقیر ندارند چرا که آنها نمی‌توانند در محله‌های گران‌تر زندگی کنند و در چارچوب این مکانیزم انتخاب، ارتباط مثبتی میان محرومیت در سطح محله و فقر در سطح فردی وجود دارد. از نظر مانلی و همکاران ایجاد محلاتی با تعادل در ترکیب اجتماعی و اقتصادی ساکنان (اختلاط محله‌ای) استراتژی مناسبی جهت مقابله با اثرات منفی بافت محله‌ای می‌گردد نتایج حاصل حاکی از آن می‌باشد که فرآیند اختلاط محل ای به گونه ای اجتماعی جهت ایجاد فرصت‌های بیشتر در زندگی ساکنان بعید به نظر می‌رسد چرا که محله‌هایی که بدین گونه اختلاط یافته‌اند چنین اختلاطی تنها ترکیب جمعیتی محلات را تغییر خواهد داد.

تفاوت و نوآوری این پژوهش با سایر پژوهش‌هایی که در این زمینه انجام شده را می‌توان در دو بخش ارائه نمود. اول اینکه از نظر علمی، ادبیات موضوع در حوزه طرد اجتماعی و شاخص سازی برای سنجش آن در فضای شهری را غنا بخشیده است. دوم، محیط شناسی این تحقیق است که برای اولین بار در سطح منطقه ۱۲ شهر تهران صورت گرفته است. نتایج این پژوهش که از طریق ابزار پرسشنامه و مصاحبه بدست آمده و مدل‌های استفاده شده در این پژوهش منجر به افزایش شناخت و دانش علمی نسبت به موضوع طرد اجتماعی شده است.

داده‌ها و روش شناسی

پژوهش حاضر بنا بر ماهیت موضوع، توصیفی - تحلیلی و از نظر هدف کاربردی است. در بخش مبانی نظری، روش توصیفی به کار گرفته شده و در بخش اصلی پژوهش یعنی مطالعه موردی از روش پیمایشی استفاده گردیده است. روش گردآوری داده‌ها و اطلاعات مورد نیاز پژوهش، کتابخانه‌ای و اسنادی است. نوع تکنیک استفاده شده در پژوهش پیمایشی و گردآوری داده‌ها و اطلاعات، پرسشنامه همراه با مصاحبه می‌باشد. پرسشنامه در این پژوهش پس از آزمون مقدماتی و با مصاحبه و رفع ابهام تکمیل گردیده است. به این ترتیب که در عین پرسیدن سوالات پرسشنامه با پاسخگویان به طور مفصل وارد صحبت شده و به تمام صحبت‌هایی که ساکنان می‌گفتند به طور دقیق گوش داده شده است. شاخص‌های هر کدام از ابعاد در جدول (۴) بیان شده است. با این توضیح که در مرحله تجزیه و تحلیل شاخص‌ها برای وزن‌دهی معیارهای پژوهش از روش تصمیم‌گیری چند معیاری آنتروپی شانون و با استفاده از ابزار سیستم اطلاعات جغرافیایی و تکنیک کوپراس محله‌ها را از نظر طرد اجتماعی رتبه بندی می‌شوند. محله‌هایی که در دامنه ۸۰ تا ۱۰۰ می‌باشند در وضعیت مطلوب، محله‌هایی که در دامنه ۵۰ تا ۷۹ هستند در وضعیت متوسط و محله‌هایی که در دامنه ۰ تا ۴۹ می‌باشند در وضعیت نامطلوب قرار دارند.

جامعه آماری، حجم نمونه و شیوه نمونه‌گیری: طیف اجتماعی در این پژوهش کلیه افراد ۱۵ سال به بالای ساکن در منطقه ۱۲ شهر تهران می‌باشد و با توجه به موضوع و ماهیت مسئله پژوهش، واحد پژوهش حاضر محله می‌باشد که در این پژوهش به دنبال جمع آوری اطلاعات از آن می‌باشیم. در این پژوهش با توجه محدودیت‌ها و مضایق مالی و زمانی و ضرورت به حداقل رساندن حجم نمونه و مساله دسترسی به چارچوب نمونه‌گیری، روش نمونه‌گیری خوشه‌ای انتخاب گردیده است. نمونه‌گیری خوشه‌ای، نمونه‌گیری غیراحتمالی است که شانس برابر در امر پرسشگری را برای همه افراد

جامعه آماری فراهم می‌کند. از آنجایی که سطح سنجش پژوهش حاضر در سطح محله‌ها است، بنابراین باید تعداد نمونه‌ها در هر محله تعیین شود. بدین منظور، برای روش خوشه‌ای چند مرحله‌ای دو روش وجود دارد: ۱- روش تخصیص به نسبت جمعیت، ۲- روش تخصیص به نسبت بلوک‌ها یا پارسل‌ها. روش اول بر اساس تعداد جمعیت هر محله و روش دوم بر اساس تعداد قطعات در هر بلوک انجام می‌پذیرد. در پژوهش حاضر از روش دوم استفاده گردیده است. برای تعیین تعداد نمونه‌ها در هر محله بر اساس بلوک‌های آماری ابتدا باید حجم نمونه از جامعه آماری را با استفاده از فرمول کوکران به شرح ذیل مشخص کنیم:

$$n = \frac{Nt^2s^2}{N^2d^2 + t^2s^2} \quad \text{رابطه (۱)}$$

N : جامعه آماری n : نمونه آماری t : $1/96$ در سطح $0/96$ ضریب اطمینان با $0/05$ خطا. S^2 : معادل واریانس است. که با توجه به پیش‌آزمون به عمل آمده معادل $3/7$ محاسبه گردید.

$$n = \frac{(24090)(1.96)^2(3.7)}{(24090)(.176)^2 + (1.96)^2(3.7)} = 467 \quad \text{رابطه (۲)}$$

با جایگزین نمودن ارقام فوق در فرمول مربوطه تعداد نمونه‌های به دست آمده برابر با ۴۶۷ نفر می‌باشد که با توجه به احتمال وجود بی‌پاسخی در پرسشنامه و همچنین لزوم معرف بودن نمونه هر محله و در نتیجه حصول نتایج بهتر تعداد ۳۳ نفر به حجم نمونه افزوده و در نهایت ۵۰۰ پرسشنامه تکمیل شد. پس از تعیین حجم نمونه، تعداد نمونه در هر محله، به نسبت قطعات یا پارسل‌ها در بلوک‌های آماری در هر محله تعیین شد (جدول ۳). تکمیل پرسشنامه‌ها نیز به صورت مراجعه حضوری پژوهشگر در سطح محله بوده که مورد اطمینان بودن داده‌های تحقیق را نشان می‌دهد.

جدول ۳- مشخصات محله‌های منطقه ۱۲ در سال ۱۳۹۵

ردیف	محله	جمعیت	تعداد خانوارها	جمعیت بالای ۱۵ سال	مساحت (هکتار)	تعداد پارسل‌ها	تعداد نمونه در سطح محله‌های منطقه
۱	آبشار	۲۴۱۸۶	۷۹۱۷	۲۱۶۷۰	۷۸	۱۱۴	۳۱
۲	پامنار	۲۰۴۹	۷۴۶	۱۹۰۵	۱۲۰	۵۳	۱۵
۳	امامزاده بچی	۱۱۳۱۸	۳۶۰۹	۱۰۱۴۹	۶۹	۷۹	۲۲
۴	ایران	۲۲۶۰۰	۷۲۹۹	۲۰۳۶۶	۱۱۸	۹۹	۲۷
۵	بازار	۴۲۷۳	۱۴۴۳	۳۷۲۰	۱۶۰	۵۰۳	۱۳۹
۶	بهارستان	۱۵۱۲۸	۵۲۴۳	۱۳۹۳۸	۱۵۰	۱۴۲	۳۹
۷	تختی	۲۴۵۸۴	۸۰۹۹	۲۱۷۵۹	۸۵	۷۵	۲۱
۸	دروازه شمیران	۳۳۶۳۷	۱۱۳۶۱	۳۰۵۷۷	۱۲۲	۱۱۰	۳۰
۹	سنگلج	۲۵۰۴۰	۸۵۷۰	۲۲۶۸۵	۱۶۴	۱۱۶	۳۲
۱۰	شهید هرندی	۲۴۴۷۹	۷۸۳۲	۲۱۳۲۹	۱۷۵	۱۶۹	۴۷
۱۱	فردوسی	۷۶۳۷	۲۳۵۰	۷۱۷۶	۱۷۳	۱۵۰	۴۱
۱۲	قیام	۱۹۳۵۵	۶۱۸۸	۱۷۳۶۱	۶۸	۸۱	۲۳
۱۳	کوثر	۲۶۶۲۳	۸۴۴۸	۲۳۷۲۰	۸۱	۱۱۹	۳۳
۱۴	جمع کل	۲۴۰۹۰۹	۷۹۱۰۵	۲۱۶۳۵۵	۱۶۰۰	۱۸۱۰	۵۰۰

منبع: مرکز آمار ایران

ابعاد و شاخص‌های پژوهش: همانطور که در میانی نظری بیان شد، در اواخر دهه ۱۹۷۰ مفهوم طرد اجتماعی برای اولین بار مورد استفاده قرار گرفت، هر چند از همان ابتدا تعریف واحدی از مفهوم طرد اجتماعی دشوار بود، معیارهای مناسب برای ساخت شاخص‌های طرد اجتماعی کاری دشوارتر به نظر می‌رسید؛ چرا که طرد اجتماعی مفهوم چند بعدی می‌باشد که به مجموعه‌ای از شاخص‌های گوناگون نیازمند است، که توافقی بر روی این شاخص‌ها وجود ندارد (Levitas et al, 2006, 127).

ما یک رویکرد سیستماتیک و روشمند را با توجه به اهداف پژوهش خود برای انتخاب ابعاد و شاخص‌ها به کار گرفتیم که شامل: ۱- استفاده از تجربیات به کار گرفته شده در سایر پژوهش‌ها بدین معنی که شاخص‌هایی را که بیشترین توافق جمعی بر روی آن وجود داشت را انتخاب کردیم ۲- مرتبط بودن با بخش میانی نظری پژوهش ۳- قابلیت کاربرد در پژوهش و منطقه مورد مطالعه - انتخاب یک مجموعه محدود اما جامع از شاخص‌ها مرتبط با طرد اجتماعی ۵- قابلیت تعریف عملیاتی ۶- مطابقت با استانداردهای بین‌المللی ۷- در دسترس بودن داده‌ها ۸- قابلیت فهم و قابل قبول بودن برای عموم ۹- قابلیت تجدیدنظر که بتوان آن‌ها را با نیازهای روز بهبود بخشید ۱۰- هم شاخص‌های عینی و هم شاخص‌های ذهنی را شامل شود.

در نتیجه شاخص‌هایی که ما برای این پژوهش به کار بردیم مطابق با اصول بیان شده در بالا طراحی شده است، تا نیازها و اولویت‌های پژوهش را پوشش دهد. به همین دلیل در این پژوهش ما بر سه بعد تاکید داریم: - بعد ساختاری - اقتصادی، - بعد فرهنگی - اجتماعی - بعد سیاسی - مدنی. بین این سه بعد پیوندهای متعدد یا حلقه‌های بازخوردی^۱ وجود دارد که بسیار با اهمیت است. این بدان معناست که طردشدن در یکی از این ابعاد، خطر طردشدگی در سایر ابعاد را افزایش می‌دهد. برای مثال در بعد ساختاری - اقتصادی، شاخص کاهش درآمد یا بیکاری می‌تواند دسترسی به خدمات اساسی را که شاخصی از بعد اجتماعی - فرهنگی است را کاهش دهد. برای هر کدام از این ابعاد نیز از شاخص‌هایی استفاده شده است، که در مجموع برای سه بعد نامبرده شده در بالا ۲۱ شاخص تعیین شده است.

بعد ساختاری - اقتصادی: این بعد یکی از جنبه‌های کلیدی در طردشدگی است. طرد ساختاری - اقتصادی منجر به حاشیه شدن خانوارها در توزیع منابع اقتصادی می‌شود. از دیدگاه توسعه انسانی، طرد ساختاری - اقتصادی مانعی برای توسعه توانایی مردم می‌شود، و آن‌ها نمی‌توانند نیازهای خود برای دستیابی به استانداردهای زندگی با کیفیت را برآورده کنند (UNDP, 2011, 16) این بعد از طرد را می‌توان در نابرابری در دارایی یا وسایل تولید، درآمد و فرصت‌های اشتغال، محدودیت منابع مادی، خدمات اساسی و کالا مشاهده کرد.

بعد اجتماعی - فرهنگی: این بعد بیشتر بر ابعاد اجتماعی تاکید دارد. از مهم‌ترین شاخص‌های این نوع از طردشدگی باید به محدودیت دسترسی به خدمات اجتماعی (سلامت و تحصیل)، روابط و پیوندهای اجتماعی میان افراد و شهروندان، امنیت، فقدان اوقات فراغت و همچنین یکی از مهم‌ترین مولفه‌های اجتماعی - فرهنگی که مشارکت است اشاره کرد. در برنامه توسعه سازمان ملل در بعد اجتماعی - فرهنگی بر عدم دسترسی به حمایت اجتماعی و مشارکت در تصمیم‌گیری موثر زندگی تاکید دارد (Yekkalam, 2012, 6).

بعد سیاسی - مدنی: طرد سیاسی - مدنی به عدم دسترسی به منابع قدرت و ناتوانی در فرایندهای تصمیم‌گیری فراتر از سطح خانواده اشاره دارد. این بعد بیشتر بر حقوق مدنی و شهروندی، مشارکت‌های سیاسی، اعتماد عمومی به نهادهای دولتی، اشاره دارد. برنامه توسعه سازمان ملل^۲ در این بعد طرد، بیشتر بر امنیت شخصی، آزادی بیان، مشارکت سیاسی و برابری فرصت‌ها تاکید دارد (Ibid, 5).

1 - feedback loops

2 - UNDP

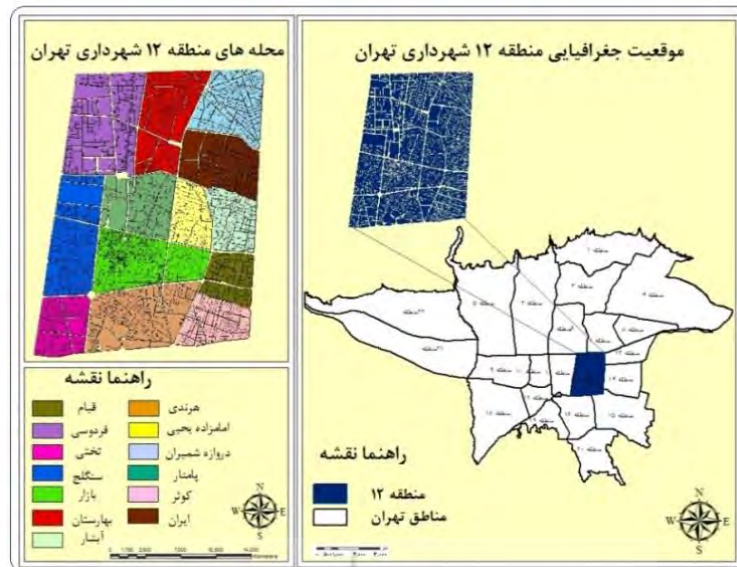
جدول ۴- ابعاد و شاخص‌های پژوهش

اجتماعی - فرهنگی	ساختاری - اقتصادی	سیاسی - مدنی
دسترسی به آموزش، خانوارها در ماهه گذشته فرزندان خود را در مدرسه ثبت نام کرده اند و امکانات تحصیلی برای آن‌ها فراهم کنند.	امکانات زندگی (تلویزیون، یخچال، ماشین لباس شویی، تلفن، سیستم گرمایشی و سرمایشی، اتومبیل)	مشارکت در انتخابات شوراها و شوراییاری ها و تمایل به رای دهی
دسترسی به مراقبت و خدمات بهداشتی و پزشکی.	دسترسی به خدمات اساسی (آب، گاز، برق، تلفن، فاضلاب، اینترنت، کامپیوتر و حمل و نقل عمومی).	مشارکت و عضویت در موسسه ها و گروه ها مدنی و سازمان ها مردم نهاد برای فعالیت ها جمعی
رابطه با بستگان، خویشاوندان، دوستان و همسایگان	بیکاری و نداشتن شغل تمام وقت و پایین بودن میزان درآمد، فقدان سرمایه گذاری و پس انداز خانوارها	دسترسی به فرصت های برابر سیاسی - اجتماعی
داشتن اوقات فراغت، خانوارها در ماه گذشته به کتابفروشی، سینما، تئاتر، موزه و فستیوال های هنری رفته اند.	دسترسی به خدمات مالی، (خانوارها حساب بانکی دارند یا امکان وام گرفتن دارند).	یکسان بودن در برابر قانون (داشتن حق شهروندی، آزادی بیان و انتقاد از عملکرد مسئولین)
مشارکت در فعالیت های اجتماعی - فرهنگی محله	دسترسی به نیازها اولیه، (خانوارها در ماه گذشته سه وعده غذای گرم داشته اند یا لباس و کفش نو خریده اند).	نظارت بر فعالیت ها و تصمیم گیری های سازمان ها و نهادها (شهرداری و شوراها)
امنیت (وندالیسم در محله، خشونت در محله، نبود کلانتری در محله، روشنایی نامناسب محله در شب، وجود معتادان و اراذل و اوباش در محله)	مسکن مناسب و وضعیت کالبدی بافت، (مانند تراکم بیش از حد در مسکن، نبود حمام و آشپزخانه در خانه، سرانه پایین مسکن، کیفیت پایین مسکن، نداشتن مالکیت خانه، فرسوده بودن مسکن، ریزدانی بافت؛ نفوذ ناپذیری بافت).	حضور در جلسه های محلی مثل شوراها، شوراییاری ها و مدیریت محله
داشتن حس تعلق به محله، احساس حقارت و نگرانی از معرفی خود به عنوان بچه این محل بودن	بدهی معوقه و کفایت درآمد برای هزینه ها	اعتماد سازمان ها و نهادها (شهرداری ها و شوراها) برای واگذاری و دادن مسئولیت به اهالی محله

منبع: نگارندگان

قلمرو پژوهش

منطقه ۱۲ امروزه با وسعتی حدود ۱۶۰۰ هکتار و از ۶ ناحیه و ۱۳ محله و جمعیتی معادل با ۲۴۰۹۰۹ تشکیل شده است که از لحاظ رتبه‌بندی جمعیتی در بین مناطق تهران در رتبه ۱۷ قرار دارد. منطقه ۱۲ از شمال به خیابان انقلاب اسلامی از غرب به خیابان حافظ و از شرق به خیابان ۱۷ شهریور و از جنوب به خیابان شوش محدود می‌شود. منطقه ۱۲ کانون و بافت تاریخی و نقطه تولد شهر تهران می‌باشد (طرح تفصیلی منطقه ۱۲، ۱۳۸۵: ۴۱) موقعیت جغرافیایی و محله - های منطقه ۱۲ در شکل (۱) ارائه شده است.



شکل ۱- موقعیت جغرافیایی منطقه ۱۲ شهر تهران (ترسیم: نگارندگان)

یافته‌ها

وزن دهی آنتروپی شانون

مفهوم آنتروپی برای اولین بار توسط کلود شانون در علوم ارتباطات و بعدها به طور گسترده‌ای در زمینه‌های مختلف تحقیقاتی مانند علوم اجتماعی، اقتصاد، فیزیک به طور گسترده مورد استفاده قرار گرفت. شانون معتقد بود آنتروپی در نظریه اطلاعات معیاری است برای میزان عدم اطمینان بیان شده توسط یک توزیع احتمال گسسته که این عدم اطمینان به صورت یک تابع نشان داده می‌شود (Maghsoodi and et al, 18, 2018). از روش آنتروپی شانون به عنوان شاخصی برای کمی کردن داده‌ها استفاده می‌شود. مراحل محاسبه آنتروپی شانون به صورت زیر می‌باشد:

گام اول: اولین مرحله از روش آنتروپی تشکیل جدول تصمیم‌گیری می‌باشد چنانچه تعداد m نمونه برای ارزیابی $(i=1,2,3,\dots,m)$ در دسترس باشد. هر نمونه n پارامتر $(1,2,3,\dots,n)$ داشته باشد. ماتریس داده‌های مشاهداتی Y برای نمونه‌ها به صورت رابطه (۳) می‌باشد (Wu and et al, 2187, 2015).

$$Y = \begin{bmatrix} X_1 & X_2 & \dots & X_{1n} \\ x_{11} & x_{12} & \dots & x_{2n} \\ \dots & \dots & \dots & \dots \\ x_{m1} & x_{m2} & \dots & x_{mn} \end{bmatrix} \quad \text{رابطه (۳)}$$

میانگین شاخص‌های هر یک از ابعاد اجتماعی - فرهنگی، ساختاری - اقتصادی، سیاسی - مدنی برای هر یک از محله‌ها به طور جداگانه محاسبه کرده و ماتریس تصمیم‌گیری را تشکیل می‌دهیم.

گام دوم: از آنجایی که شاخص‌های ماتریس دارای ابعاد مختلف هستند، مقایسه و یا ترکیب شاخص‌ها در این شرایط دشوار و یا نشدنی است. لازم است که شاخص‌ها بی مقیاس یا نرمال سازی شوند جدول (۵)، (۶) و (۷). روش‌های متعددی برای نرمال سازی وجود دارند که در مطالعه حاضر از رابطه (۴) برای نرمال سازی داده استفاده شده است.

$$p_{ij} = \frac{x_{ij}}{\sum_{i=1}^m x_{ij}} \quad j = 1, \dots, n \quad \text{رابطه (۴)}$$

جدول ۵- بی مقیاس کردن شاخص های اجتماعی - فرهنگی طرد اجتماعی

ردیف	شاخص محله	آموزش	بهداشتی	رابطه با دوستان	اوقات فراغت	مشارکت اجتماعی	امنیت	حس تعلق
۱	آبشار	۰/۰۶۴۶۲	۰/۰۶۳۸۳	۰/۰۶۹۳۱	۰/۰۶۴۲۲	۰/۰۷۷۳۱	۰/۰۷۷۱۱	۰/۰۷۶۵۶
۲	پامنار	۰/۰۸۷۸۸	۰/۰۷۲۹۵	۰/۰۹۴۰۶	۰/۰۸۵۶۳	۰/۰۷۷۳۱	۰/۰۷۰۹۴	۰/۰۸۳۹۷
۳	امامزاده یحیی	۰/۰۶۷۲	۰/۰۷۵۹۹	۰/۰۶۶۸۳	۰/۰۵۸۱	۰/۰۵۷۳۶	۰/۰۵۸۶۱	۰/۰۵۶۸
۴	ایران	۰/۰۹۸۲۲	۰/۰۸۲۰۷	۰/۰۹۴۰۶	۰/۱۰۷۰۳	۰/۰۹۲۲۷	۰/۰۸۶۳۷	۰/۰۸۸۹۱
۵	بازار	۰/۰۶۲۰۳	۰/۰۶۲۸۳	۰/۰۵۶۹۳	۰/۰۶۷۲۸	۰/۰۷۷۳۱	۰/۰۶۷۸۶	۰/۰۶۹۱۵
۶	بهارستان	۰/۰۸۵۲۹	۰/۰۹۴۲۲	۰/۰۸۶۶۳	۰/۰۸۵۶۳	۰/۰۸۷۲۸	۰/۰۹۳۱۵	۰/۰۸۶۴۴
۷	تختی	۰/۰۷۹۸۷	۰/۰۸۵۱۱	۰/۰۷۹۲۱	۰/۰۷۳۳۹	۰/۰۷۷۳۱	۰/۰۸۳۲۸	۰/۰۷۶۳۳
۸	دروازه شمیران	۰/۰۸۷۸۸	۰/۰۷۹۰۳	۰/۰۸۱۶۸	۰/۰۸۸۶۹	۰/۰۸۲۳۹	۰/۰۸۹۴۵	۰/۰۸۶۴۴
۹	سنگلج	۰/۰۷۲۳۷	۰/۰۷۲۹۵	۰/۰۷۴۲۶	۰/۰۶۷۲۸	۰/۰۶۹۸۳	۰/۰۷۷۱۱	۰/۰۷۱۶۲
۱۰	هرندی	۰/۰۶۴۶۲	۰/۰۶۶۸۷	۰/۰۶۴۳۶	۰/۰۶۴۲۲	۰/۰۶۴۸۴	۰/۰۵۸۶۱	۰/۰۷۶۵۶
۱۱	فردوسی	۰/۰۹۳۰۵	۰/۰۹۴۲۲	۰/۰۸۶۶۳	۰/۰۹۷۸۶	۰/۰۷۹۸	۰/۰۸۹۴۵	۰/۰۸۱۵
۱۲	قیام	۰/۰۶۹۷۹	۰/۰۶۹۹۱	۰/۰۷۹۲۱	۰/۰۷۳۳۹	۰/۰۷۹۸	۰/۰۷۴۰۳	۰/۰۷۹۰۳
۱۳	کوثر	۰/۰۶۷۲	۰/۰۷۹۰۳	۰/۰۶۶۸۳	۰/۰۶۷۲۸	۰/۰۷۷۳۱	۰/۰۷۴۰۳	۰/۰۶۶۶۸

منبع: یافته های نگارندگان

جدول ۶- بی مقیاس کردن شاخص های ساختاری - اقتصادی طرد اجتماعی

ردیف	شاخص محله	امکانات زندگی	دسترسی به خدمات	سرمايه گذاري و پيس انداز	دسترسی به خدمات مالی	دسترسی به نیازهای اولیه	مسکن مناسب	کفایت درآمد
۱	آبشار	۰/۰۶۶۱۵۸	۰/۰۶۸۳۵۴	۰/۰۶۰۸۷	۰/۰۶۵۹۰۳	۰/۰۶۷۳۳۲	۰/۰۶۳۲۵۳	۰/۰۶۷۳۰۸
۲	پامنار	۰/۰۸۱۴۲۵	۰/۰۸۶۰۷۶	۰/۰۹۳۷۵۴	۰/۰۹۱۶۹۱	۰/۰۷۹۸	۰/۰۹۹۳۹۸	۰/۰۹۶۱۵۴
۳	امامزاده یحیی	۰/۰۵۸۵۲۴	۰/۰۶۰۷۵۹	۰/۰۵۷۹۷۱	۰/۰۶۰۱۷۲	۰/۰۶۹۸۲۵	۰/۰۵۷۲۲۹	۰/۰۶۰۸۹۷
۴	ایران	۰/۰۹۹۲۳۷	۰/۰۹۶۲۰۳	۰/۱۰۱۴۴۹	۰/۱۰۰۲۸۷	۰/۰۹۷۲۵۷	۰/۰۹۶۳۸۶	۰/۰۹۹۳۵۹
۵	بازار	۰/۰۵۵۹۸	۰/۰۵۵۶۹۶	۰/۰۶۳۷۶۸	۰/۰۶۵۹۰۳	۰/۰۵۹۸۵	۰/۰۵۴۲۱۷	۰/۰۶۴۱۰۳
۶	بهارستان	۰/۰۹۱۶۰۳	۰/۰۹۳۶۷۱	۰/۰۹۲۷۵۴	۰/۰۸۵۹۶	۰/۰۸۹۷۷۶	۰/۰۹۳۳۷۳	۰/۰۸۶۵۳۸
۷	تختی	۰/۰۷۶۳۳۶	۰/۰۷۵۹۴۹	۰/۰۷۵۳۶۲	۰/۰۷۴۴۹۹	۰/۰۷۷۳۰۷	۰/۰۶۹۳۷۷	۰/۰۸۰۱۲۸
۸	دروازه شمیران	۰/۰۹۴۱۴۸	۰/۰۸۸۶۰۸	۰/۰۸۱۱۵۹	۰/۰۸۸۸۲۵	۰/۰۹۲۳۶۹	۰/۰۹۰۳۶۱	۰/۰۸۶۵۳۸
۹	سنگلج	۰/۰۶۳۶۱۳	۰/۰۶۵۸۲۳	۰/۰۶۰۸۷	۰/۰۶۰۱۷۲	۰/۰۶۴۸۳۸	۰/۰۶۶۲۶۵	۰/۰۶۴۱۰۳
۱۰	هرندی	۰/۰۵۸۵۲۴	۰/۰۶۰۷۵۹	۰/۰۶۰۸۷	۰/۰۶۳۰۳۷	۰/۰۵۹۸۵	۰/۰۵۷۲۲۹	۰/۰۵۴۴۸۷
۱۱	فردوسی	۰/۰۹۶۶۹۲	۰/۰۹۳۶۷۱	۰/۱۰۱۴۴۹	۰/۰۹۱۶۹۱	۰/۰۸۷۲۸۲	۰/۱۱۴۴۵۸	۰/۰۹۲۹۴۹
۱۲	قیام	۰/۰۷۳۷۹۱	۰/۰۷۳۴۱۸	۰/۰۷۳۴۶۴	۰/۰۷۴۴۹۹	۰/۰۷۷۳۰۷	۰/۰۶۹۳۷۷	۰/۰۷۰۵۱۳
۱۳	کوثر	۰/۰۸۳۹۶۹	۰/۰۸۱۰۱۳	۰/۰۷۸۲۶۱	۰/۰۷۷۳۶۴	۰/۰۷۷۳۰۷	۰/۰۶۹۳۷۷	۰/۰۷۶۹۲۳

منبع: یافته های نگارندگان

جدول ۷- بی مقیاس کردن شاخص های سیاسی - مدنی طرد اجتماعی

ردیف	شاخص محل	مشارکت در انتخابات	عضویت در گروه ها مدنی	دسترسی برابر به فرصت های اجتماعی و سیاسی	یکسان بودن در برابر قانون	نظارت بر فعالیت سازمان ها	حضور در جلسات سازمان های محلی	اعتماد به سازمان محلی
۱	آبشار	۰/۰۷۶۵۴۳	۰/۰۶۲۰۳۴	۰/۰۷۳۸۶۳	۰/۰۷۱۸۲۳	۰/۰۶۸۰۱۰	۰/۰۶۷۸۴۶	۰/۰۷۵۰۶۷
۲	پامنار	۰/۰۹۱۳۵۸	۰/۰۸۹۳۳۰	۰/۰۹۰۹۰۹	۰/۰۸۸۳۹۷	۰/۰۸۰۶۰۴	۰/۰۹۴۳۹۵	۰/۰۹۱۱۵۲
۳	امامزاده یحیی	۰/۰۵۶۷۹۰	۰/۰۶۲۰۳۴	۰/۰۵۹۶۵۹	۰/۰۵۵۲۴۸	۰/۰۶۰۴۵۳	۰/۰۶۴۸۹۶	۰/۰۵۶۳۰۰
۴	ایران	۰/۰۹۱۳۵۸	۰/۰۹۴۲۹۲	۰/۰۸۸۰۶۸	۰/۰۹۱۱۶۰	۰/۰۸۸۱۶۱	۰/۰۸۸۴۹۵	۰/۰۸۵۷۹۰
۵	بازار	۰/۰۷۱۶۰۴	۰/۰۵۷۰۷۱	۰/۰۶۸۱۸۱	۰/۰۶۶۲۹۸	۰/۰۶۵۴۹۱	۰/۰۶۷۸۴۶	۰/۰۶۹۷۰۵
۶	بهارستان	۰/۰۹۳۸۲۷	۰/۰۹۹۲۵۵	۰/۰۹۶۵۹۰	۰/۱۰۲۲۰۹	۰/۰۹۰۶۸۰	۰/۰۹۷۳۴۵	۰/۰۸۵۷۹۰
۷	تختی	۰/۰۷۹۰۱۲	۰/۰۸۱۸۸۵	۰/۰۷۳۸۶۳	۰/۰۷۷۳۴۸	۰/۰۶۵۴۹۱	۰/۰۷۶۶۹۶	۰/۰۸۰۴۲۸
۸	دروازه شمیران	۰/۰۸۶۴۱۹	۰/۰۸۹۳۳۰	۰/۰۸۵۲۲۷	۰/۰۹۱۱۶۰	۰/۰۹۳۱۹۸	۰/۰۸۸۴۹۵	۰/۰۸۰۴۲۸
۹	سنگلج	۰/۰۶۶۶۶۶	۰/۰۶۲۰۳۴	۰/۰۷۳۸۶۳	۰/۰۶۰۷۷۳	۰/۰۷۰۵۲۸	۰/۰۶۴۸۹۶	۰/۰۵۸۹۸۱
۱۰	هرندی	۰/۰۵۴۳۲۰	۰/۰۶۴۵۱۶	۰/۰۳۶۹۳۱	۰/۰۴۹۷۲۳	۰/۰۶۰۴۵	۰/۰۴۱۲۹۷	۰/۰۶۱۶۶
۱۱	فردوسی	۰/۰۸۱۴۸۱	۰/۰۷۹۴۰۴	۰/۰۹۰۹۰۹	۰/۰۹۳۹۲۲	۰/۰۹۵۷۱۷	۰/۰۸۲۵۹۵	۰/۰۸۸۴۷۱
۱۲	قیام	۰/۰۷۱۶۰۴	۰/۰۷۴۴۴۱	۰/۰۷۶۷۰۴	۰/۰۶۹۰۶۰	۰/۰۷۸۰۸۵	۰/۰۸۲۵۹۵	۰/۰۸۵۷۹۰
۱۳	کوثر	۰/۰۷۹۰۱۲	۰/۰۸۴۳۶۷	۰/۰۸۵۲۲۷	۰/۰۸۲۸۷۲	۰/۰۸۳۱۲۳	۰/۰۸۲۵۹۵	۰/۰۸۰۴۲۸

منبع: یافته های نگارنده

گام سوم: در گام سوم باید آنتروپی هر یک از شاخص های جدول (۸) را با استفاده از رابطه (۵) محاسبه نمود:

$$E_j = -k \sum_{i=1}^m P_{ij} \times \ln P_{ij} \quad i = 1, 2, \dots, m \quad \text{رابطه (۵)}$$

$$k = \frac{1}{\ln m}$$

مقدار K باعث می شود که مقدار آنتروپی هر شاخص بین صفر و یک باقی بماند

جدول ۸- مقدار آنتروپی هر شاخص طرد اجتماعی

حس تعلق	امنیت	مشارکت اجتماعی	رابطه با دوستان	اوقات فراغت	بهداشتی	آموزش	اجتماعی - فرهنگی
							۰/۹۹۷۳۸۶
کفایت درآمد	مسکن مناسب	سرمایه گذاری و پس انداز	دسترسی به خدمات مالی	دسترسی به نیازهای اولیه	دسترسی به خدمات	امکانات زندگی	ساختاری - اقتصادی
۰/۹۹۳۵۲۱	۰/۹۸۸۸۸۲	۰/۹۹۲۳۶۰	۰/۹۹۴۴۱۹	۰/۹۹۵۴۲۶	۰/۹۹۳۹۷۵	۰/۹۹۲۶۲۹	
مشارکت در انتخابات	عضویت در گروه ها مدنی	دسترسی برابر به فرصت های سیاسی و اجتماعی	یکسان بودن در برابر قانون	نظارت بر فعالیت سازمان ها	حضور در جلسات سازمان ها	اعتماد به سازمان محلی	سیاسی - مدنی
۰/۹۹۵۰۳۴	۰/۹۹۳۸۴۴	۰/۹۹۱۴۰۰	۰/۹۹۱۷۶۴	۰/۹۹۵۱۵۲	۰/۹۹۲۳۳۵	۰/۹۹۵۶۶۹	
$\cdot/۳۸۹۸۷۱K =$							

منبع: یافته های نگارندگان

گام چهارم: در این گام باید فاصله هر یک از شاخص‌ها یا درجه انحراف هر شاخص جدول (۹) را از مقدار آنتروپی آن که در مرحله قبل محاسبه شد به دست آوریم. برای این کار از رابطه (۶) استفاده می‌شود:

$$d_j = 1 - E_j \quad \text{رابطه (۶):}$$

جدول ۹ - تعیین درجه انحراف هر شاخص طرد اجتماعی

اجتماعی - فرهنگی	آموزش	بهداشتی	اوقات فراغت	رابطه با دوستان	مشارکت اجتماعی	امنیت	حس تعلق	Wj
۰/۰۰۴۵۴۹	۰/۰۰۳۰۷	۰/۰۰۶۴۲۳	۰/۰۰۴۱۷۹	۰/۰۰۲۵۲۴	۰/۰۰۳۹۰۵	۰/۰۰۲۶۱۴	۰/۰۰۶۴۷۸	۰/۰۰۷۳۷۰
امکانات زندگی	دسترسی به خدمات	دسترسی به نیازهای اولیه	دسترسی به خدمات مالی	سرمايه گذاري و پس انداز	مسکن مناسب	کفایت درآمد	۰/۰۰۶۴۷۸	۰/۰۰۷۳۷۰
اعتماد به سازمان محلی	حضور در جلسات سازمان‌ها	نظارت بر فعالیت سازمان‌ها	یکسان بودن در برابر قانون	دسترسی برابر به فرصت های سیاسی و اجتماعی	عضویت در گروه ها مدنی	مشارکت در انتخابات	۰/۰۰۶۴۷۸	۰/۰۰۷۳۷۰
۰/۰۰۴۳۳۱	۰/۰۰۷۶۶۵	۰/۰۰۴۸۴۸	۰/۰۰۸۲۳۶	۰/۰۰۸۵۹۹	۰/۰۰۶۱۵۶	۰/۰۰۴۹۶۶	۰/۰۰۴۳۳۱	۰/۰۰۴۳۳۱

منبع: یافته های نگارنده

گام پنجم: در این مرحله وزن هر شاخص جدول (۱۰) را با استفاده از رابطه (۷) محاسبه می‌کنیم:

$$W_j = \frac{d_j}{\sum d_j} \quad \text{رابطه (۷):}$$

جدول (۱۰) وزن شاخص‌های طرد اجتماعی

اجتماعی - فرهنگی	آموزش	بهداشتی	اوقات فراغت	رابطه با دوستان	مشارکت اجتماعی	امنیت	حس تعلق	جمع	Wj
۰/۱۶۶۸۵۹	۰/۱۱۲۶۰۴	۰/۲۳۵۵۸۰	۰/۱۵۳۲۸۳	۰/۰۹۲۵۶۹	۰/۱۴۳۲۳۰	۰/۰۹۵۸۷۳	۰/۰۹۵۸۷۳	۱	۰/۰۹۵۸۷۳
امکانات زندگی	دسترسی به خدمات	دسترسی به نیازهای اولیه	دسترسی به خدمات مالی	سرمايه گذاري و پس انداز	مسکن مناسب	کفایت درآمد	۰/۱۶۶۸۵۹	۰/۱۶۶۸۵۹	۰/۱۶۶۸۵۹
اعتماد به سازمان محلی	حضور در جلسات سازمان‌ها	نظارت بر فعالیت سازمان‌ها	یکسان بودن در برابر قانون	دسترسی برابر به فرصت های سیاسی و اجتماعی	عضویت در گروه ها مدنی	مشارکت در انتخابات	۰/۱۶۶۸۵۹	۰/۱۶۶۸۵۹	۰/۱۶۶۸۵۹
۰/۰۹۶۶۶۲	۰/۱۷۱۰۸۹	۰/۱۰۸۲۱۹	۰/۱۸۳۸۳۱	۰/۱۹۱۹۴۳	۰/۱۳۷۳۹۷	۰/۱۱۰۸۵۱	۰/۱۱۰۸۵۱	۱	۰/۱۱۰۸۵۱

منبع: یافته های نگارندگان

سطح‌بندی و رتبه‌بندی محله‌ها

روش کوپراس یکی از روش‌های تصمیم‌گیری است و برای اولویت‌بندی یا رتبه‌بندی گزینه‌های گوناگون به کار می‌رود و برای این کار از وزن معیارها استفاده می‌کنند. در این پژوهش همان‌طور که قبلاً توضیح داده شد، برای شناسایی و

توزیع فضایی طرد اجتماعی در محله‌های منطقه پس از مرور ادبیات پژوهش و نظر کارشناسان، در نهایت سه بعد اجتماعی، اقتصادی و سیاسی در ۲۱ شاخص انتخاب شد. پس از مشخص شدن وزن هریک از شاخص‌ها با استفاده از روش آنتروپی شانون، از مدل کوپراس برای سطح‌بندی و رتبه‌بندی محله‌ها از نظر طرد اجتماعی خواهیم پرداخت. گام اول: ماتریس وضع موجود تشکیل می‌دهیم.

گام دوم: میانگین شاخص‌های اجتماعی - فرهنگی، ساختاری - اقتصادی و سیاسی - مدنی را برای هر یک از محله‌ها به طور جداگانه محاسبه می‌کنیم.

گام سوم: ماتریس تصمیم‌گیری را با استفاده از رابطه (۸) نرمالیزه یا بی‌مقیاس می‌کنیم که در جداول (۱۱)، (۱۲) و (۱۳) نشان داده شده است.

$$d_{ij} = \frac{W_i}{\sum_{i=1}^n x_{ij}} x_{ij} \quad \text{رابطه (۸):}$$

d_{ij} مقدار نرمالیزه شده گزینه i ام در شاخص j ام

W_i وزن شاخص i ام است که با استفاده از روش آنتروپی شانون محاسبه کرده ایم.

$$\sum_{i=1}^n x_{ij} \quad \text{رابطه (۹):}$$

مجموع شاخص‌های j ام برای گزینه i ام می‌باشد

جدول ۱۱- بی‌مقیاس کردن شاخص‌های اجتماعی - فرهنگی طرد اجتماعی

ردیف	شاخص محله	حس تعلق	امنیت اجتماعی	مشارکت اجتماعی	اوقات فراغت	رابطه با دوستان	بهداشتی	آموزش
۱	آبشار	۰/۰۷۳۴۰	۰/۰۱۱۰۴۵	۰/۰۰۷۱۵۶	۰/۰۱۵۱۲۹	۰/۰۱۰۶۲۴	۰/۰۰۷۱۸۷	۰/۰۱۰۷۸۲
۲	پامنار	۰/۰۰۸۰۵۱	۰/۰۱۰۱۶۱	۰/۰۰۷۱۵۶	۰/۰۲۰۱۷۲	۰/۰۱۴۴۱۸	۰/۰۰۸۲۱۴	۰/۰۱۴۶۶۳
۳	امامزاده-یحیی	۰/۰۰۶۶۳۰	۰/۰۰۹۷۲۰	۰/۰۰۷۱۵۶	۰/۰۱۵۸۴۹	۰/۰۰۸۷۲۷	۰/۰۰۷۱۸۷	۰/۰۱۰۳۵۰
۴	ایران	۰/۰۰۸۵۲۴	۰/۰۱۲۳۷۰	۰/۰۰۸۵۴۱	۰/۰۲۵۲۱۵	۰/۰۱۴۴۱۸	۰/۰۰۹۲۴۱	۰/۰۱۶۳۸۸
۵	بازار	۰/۰۰۵۴۴۶	۰/۰۰۸۳۹۴	۰/۰۰۵۳۰۹	۰/۰۱۳۶۸۸	۰/۰۱۰۳۴۴	۰/۰۰۸۵۵۷	۰/۰۱۱۲۱۳
۶	بهارستان	۰/۰۰۸۲۸۷	۰/۰۱۳۳۴۲	۰/۰۰۸۰۸۰	۰/۰۲۰۱۷۲	۰/۰۱۳۲۸۰	۰/۰۱۰۶۱۰	۰/۰۱۴۳۳۲
۷	تختی	۰/۰۰۷۳۱۷	۰/۰۱۱۹۲۹	۰/۰۰۷۱۵۶	۰/۰۱۷۲۹۰	۰/۰۱۲۱۴۱	۰/۰۰۹۵۸۳	۰/۰۱۳۳۳۶
۸	دروازه شمیران	۰/۰۰۸۲۸۷	۰/۰۱۲۸۱۲	۰/۰۰۷۶۱۸	۰/۰۲۰۸۹۲	۰/۰۱۲۵۲۱	۰/۰۰۸۸۹۹	۰/۰۱۴۶۶۳
۹	سنگلج	۰/۰۰۶۸۶۷	۰/۰۱۱۰۴۵	۰/۰۰۶۴۶۴	۰/۰۱۵۸۴۹	۰/۰۱۱۳۸۲	۰/۰۰۸۲۱۴	۰/۰۱۲۰۷۶
۱۰	هرندی	۰/۰۰۷۳۴۰	۰/۰۰۸۳۹۴	۰/۰۰۶۰۰۲	۰/۰۱۵۱۲۹	۰/۰۰۹۸۶۵	۰/۰۰۷۵۳۰	۰/۰۱۰۷۸۲
۱۱	فردوسی	۰/۰۰۷۸۱۴	۰/۰۱۲۸۱۲	۰/۰۰۷۳۸۷	۰/۰۲۳۰۵۴	۰/۰۱۳۲۸۰	۰/۰۱۰۶۱۰	۰/۰۱۵۵۲۶

۰/۰۱۱۶۴۴	۰/۰۰۷۸۷۲	۰/۰۱۲۱۴۱	۰/۰۱۷۲۹۰	۰/۰۰۷۳۸۷	۰/۰۱۰۶۰۳	۰/۰۰۷۵۷۷	قیام	۱۲
۰/۰۱۱۲۱۳	۰/۰۰۸۸۹۹	۰/۰۱۰۲۴۴	۰/۰۱۵۸۴۹	۰/۰۰۷۱۵۶	۰/۰۱۰۶۰۳	۰/۰۰۶۳۹۳	کوثر	۱۳

منبع: یافته های نگارندگان

جدول ۱۲ - بی مقیاس کردن شاخص های ساختاری - اقتصادی طرد اجتماعی

ردیف	شاخص محله	کفایت درآمد	مسکن مناسب	دسترسی به نیازهای اولیه	دسترسی به خدمات مالی	سرمایه گذاری و پس انداز	دسترسی به خدمات	امکانات زندگی
۱	آبشار	۰/۰۰۸۹۳۹	۰/۰۱۴۴۱۴	۰/۰۰۶۳۱۲	۰/۰۰۷۵۳۸	۰/۰۰۹۵۳۲	۰/۰۰۸۴۴۱	۰/۰۰۹۹۹۵
۲	پامنار	۰/۰۱۲۳۷۰	۰/۰۲۲۶۵۱	۰/۰۰۷۴۸۱	۰/۰۱۰۴۸۸	۰/۰۱۴۵۲۵	۰/۰۱۰۶۲۹	۰/۰۱۲۳۰۲
۳	امامزاده یحیی	۰/۰۰۸۵۱۳	۰/۰۱۲۳۵۵	۰/۰۰۵۶۱۱	۰/۰۰۷۵۳۸	۰/۰۰۹۹۸۶	۰/۰۰۶۸۷۸	۰/۰۰۸۴۵۸
۴	ایران	۰/۰۱۳۱۹۶	۰/۰۲۱۹۶۵	۰/۰۰۹۱۱۷	۰/۰۱۱۴۷۲	۰/۰۱۵۸۸۷	۰/۰۱۱۸۸	۰/۰۱۴۹۹۳
۵	بازار	۰/۰۰۷۲۳۶	۰/۰۱۳۰۴۲	۰/۰۰۵۶۱۱	۰/۰۰۷۲۱۱	۰/۰۰۹۵۳۲	۰/۰۰۷۵۰۳	۰/۰۰۸۸۴۲
۶	بهارستان	۰/۰۱۱۴۹۳	۰/۰۲۱۲۷۸	۰/۰۰۸۴۱۶	۰/۰۰۹۸۳۳	۰/۰۱۴۵۲۵	۰/۰۱۱۵۶۷	۰/۰۱۳۸۴
۷	تختی	۰/۰۱۰۶۴۲	۰/۰۱۵۷۸۷	۰/۰۰۷۲۴۷	۰/۰۰۸۵۲۲	۰/۰۱۱۸۰۲	۰/۰۰۹۳۷۹	۰/۰۱۱۵۳۳
۸	دروازه شمیران	۰/۰۱۱۴۹۳	۰/۰۲۰۵۹۲	۰/۰۰۸۶۵	۰/۰۱۰۱۶۱	۰/۰۱۲۷۱	۰/۰۱۰۹۴۲	۰/۰۱۴۲۲۴
۹	سنگلج	۰/۰۰۸۵۱۳	۰/۰۱۵۱۰۱	۰/۰۰۶۰۷۸	۰/۰۰۶۸۸۳	۰/۰۰۹۵۳۲	۰/۰۰۸۱۲۸	۰/۰۰۹۶۱۱
۱۰	هرندی	۰/۰۰۸۰۸۸	۰/۰۱۳۰۴۲	۰/۰۰۶۵۴۶	۰/۰۰۶۸۸۳	۰/۰۰۹۰۷۸	۰/۰۰۷۵۰۳	۰/۰۰۸۸۴۲
۱۱	فردوسی	۰/۰۱۲۳۴۴	۰/۰۲۶۰۸۳	۰/۰۰۸۱۸۲	۰/۰۱۰۴۸۸	۰/۰۱۵۸۸۷	۰/۰۱۱۵۶۷	۰/۰۱۴۶۰۹
۱۲	قیام	۰/۰۰۹۳۶۵	۰/۰۱۵۷۸۷	۰/۰۰۷۲۴۷	۰/۰۰۸۵۲۲	۰/۰۱۱۳۴۸	۰/۰۰۹۰۶۶	۰/۰۱۱۱۴۹
۱۳	کوثر	۰/۰۱۰۲۱۶	۰/۰۱۵۷۸۷	۰/۰۰۷۲۴۷	۰/۰۰۸۸۴۹	۰/۰۱۲۲۵۶	۰/۰۱۰۰۰۴	۰/۰۱۲۶۸۷

منبع: یافته های نگارندگان

جدول ۱۳ - بی مقیاس کردن شاخص های سیاسی - مدنی طرد اجتماعی

ردیف	شاخص محله	اعتماد به سازمان محلی	حضور در جلسات سازمان های محلی	نظارت بر فعالیت سازمان ها	یکسان بودن در برابر قانون	دسترسی برابر به فرصت های اجتماعی و سیاسی	عضویت در گروه ها مدنی	مشارکت در انتخابات
۱	آبشار	۰/۰۰۷۲۵۶	۰/۰۱۱۶۰۸	۰/۰۰۷۳۶۰	۰/۰۱۳۲۰۳	۰/۰۱۴۱۷۸	۰/۰۰۸۵۲۳	۰/۰۰۸۴۸۵
۲	پامنار	۰/۰۰۸۸۱۱	۰/۰۱۶۱۵۰	۰/۰۰۸۷۲۳	۰/۰۱۶۲۵۰	۰/۰۱۷۴۵۰	۰/۰۱۲۳۷۴	۰/۰۱۰۱۲۷
۳	امامزاده یحیی	۰/۰۰۵۴۴۲	۰/۰۱۱۱۰۳	۰/۰۰۶۵۴۲	۰/۰۱۰۱۵۶	۰/۰۱۱۴۵۲	۰/۰۰۸۵۲۳	۰/۰۰۶۲۹۵
۴	ایران	۰/۰۰۸۲۹۳	۰/۰۱۵۱۴۱	۰/۰۰۹۵۴۱	۰/۰۱۶۷۵۸	۰/۰۱۶۹۰۵	۰/۰۱۲۹۵۶	۰/۰۱۰۱۲۷
۵	بازار	۰/۰۰۵۹۶۰	۰/۰۰۷۰۶۶	۰/۰۰۶۵۴۲	۰/۰۰۹۱۴۱	۰/۰۰۷۰۸۹	۰/۰۰۸۸۶۴	۰/۰۰۶۰۲۲
۶	بهارستان	۰/۰۰۸۲۹۳	۰/۰۱۶۶۵۵	۰/۰۰۹۸۱۳	۰/۰۱۸۷۸۹	۰/۰۱۸۵۴۱	۰/۰۱۳۶۳۷	۰/۰۱۰۴۰۱
۷	تختی	۰/۰۰۷۷۷۴	۰/۰۱۳۱۲۲	۰/۰۰۷۰۸۷	۰/۰۱۴۲۱۹	۰/۰۱۴۱۷۸	۰/۰۱۱۲۵۱	۰/۰۰۸۷۵۹
۸	دروازه شمیران	۰/۰۰۷۷۷۴	۰/۰۱۵۱۴۱	۰/۰۱۰۰۸۶	۰/۰۱۶۷۵۸	۰/۰۱۶۳۵۹	۰/۰۱۲۳۷۴	۰/۰۰۹۵۸۰
۹	سنگلج	۰/۰۰۶۷۲۸	۰/۰۱۱۶۰۸	۰/۰۰۷۰۸۷	۰/۰۱۲۱۸۸	۰/۰۱۳۰۸۸	۰/۰۰۷۸۴۲	۰/۰۰۷۹۳۷
۱۰	هرندی	۰/۰۰۵۷۰۱	۰/۰۱۱۱۰۳	۰/۰۰۷۶۳۳	۰/۰۱۱۱۷۲	۰/۰۱۴۱۷۸	۰/۰۰۸۵۲۳	۰/۰۰۷۳۹۰

۰/۰۰۹۰۳۲	۰/۰۱۰۹۱۰	۰/۰۱۷۴۵۰	۰/۰۱۷۲۶۶	۰/۰۱۰۳۵۸	۰/۰۱۴۱۳۱	۰/۰۰۸۵۵۲	فردوسی	۱۱
۰/۰۰۷۹۳۷	۰/۰۱۰۲۲۸	۰/۰۱۴۷۳۴	۰/۰۱۲۶۹۶	۰/۰۰۸۴۵۰	۰/۰۱۴۱۳۱	۰/۰۰۸۲۹۳	قیام	۱۲
۰/۰۰۸۷۵۹	۰/۰۱۱۵۹۲	۰/۰۱۶۳۵۹	۰/۰۱۵۲۳۵	۰/۰۰۸۹۹۵	۰/۰۱۴۱۳۱	۰/۰۰۷۷۷۴	کوثر	۱۳

منبع: یافته های نگارندگان

گام چهارم: محاسبه مجموع وزن معیار نرمالیزه شده است که در آن مجموع معیارهای نرمالیزه شده وزنی توصیف کننده گزینه‌ها یعنی J ام است که محاسبه شده است. گزینه های با معیارهای مثبت از رابطه (۱۰) محاسبه می شوند و گزینه های با معیارهای منفی از رابطه (۱۱) محاسبه می شوند. منظور از معیارهای مثبت یا سازگار، معیاری است که با افزایش مقدار آن، میزان مطلوبیت آن نیز افزایش می یابد و منظور از معیارهای منفی یا ناسازگار، معیاری است که با کاهش مقدار آن، میزان مطلوبیت آن کاهش می یابد.

$$S_j^+ = \sum z_i = +d_{ij} \quad \text{رابطه (۱۰)}$$

$$S_j^- = \sum z_i = -d_{ij} \quad \text{رابطه (۱۱)}$$

پس از شناسایی معیارهای مثبت و منفی مشخص شد تمامی ۲۱ شاخص در تمامی ابعاد طرد اجتماعی مدنظر در این پژوهش مثبت و سازگار هستند.

گام پنجم: این گام اولویت بندی گزینه‌ها بر اساس مقدار می باشد که در این مرحله محاسبه می شود. هرچه مقدار بزرگتر باشد نشان دهنده رتبه بالاتر گزینه در اولویت بندی است. در اینجا گزینه ایده آل یا گزینه ای که بهترین حالت ممکن را دارد همیشه بالاترین مقدار را دارد. مرحله نهایی مشخص کردن گزینه ای است که بهترین وضعیت را در بین معیارها را دارد. گزینه هایی که بهترین وضعیت را به لحاظ معیارها داشته اند با بالاترین درجه اهمیت مشخص می شوند جدول (۱۴). مقدار کلی درجه اهمیت هر معیار از ۰ تا ۱۰۰ درصد متغییر است و در میان این دامنه بهترین و بدترین گزینه تعیین می شود درجه اهمیت هر گزینه بر اساس رابطه (۱۲) محاسبه می شود.

$$N_j = \frac{Q_j}{Q_{max}} \times 100 \quad \text{رابطه (۱۲)}$$

جدول ۱۴- رتبه بندی محله ها بر اساس شاخص های طرد اجتماعی

ردیف	محله	شاخص اجتماعی - فرهنگی		شاخص ساختاری - اقتصادی		شاخص سیاسی - مدنی	
		N_j	رتبه بندی	N_j	رتبه بندی	N_j	رتبه بندی
۱	آبشار	۴۷/۱۴	۱۰	۶۳/۷۲	۹	۶۵/۴۶	۹
۲	پامنار	۷۸/۴۷	۵	۷۳/۵۲	۵	۸۸/۵۱	۴
۳	امامزاده یحیی	۴۵/۲۹	۱۱	۳۷/۸۴	۱۲	۴۵/۹۱	۱۲
۴	ایران	۱۰۰/۰۰	۱	۹۳/۳۴	۲	۹۳/۳۳	۲
۵	بازار	۴۰/۳۷	۱۳	۳۳/۴۸	۱۳	۳۹/۷۲	۱۳
۶	بهارستان	۹۰/۹۳	۳	۸۸/۷۲	۳	۱۰۰/۰۰	۱
۷	تختی	۷۷/۱۵	۶	۶۸/۵۵	۷	۶۸/۴۷	۸
۸	دروازه شمیران	۸۷/۴۹	۴	۸۲/۶۲	۴	۹۰/۴۰	۳
۹	سنگلج	۷۰/۹۲	۸	۴۹/۳۹	۱۰	۴۸/۱۶	۱۰

۱۱	۴۶/۳۵	۱۱	۴۲/۴۹	۱۲	۴۴/۴۸	هرندی	۱۰
۵	۷۹/۲۳	۱	۱۰۰/۰۰	۲	۹۴/۵۵	فردوسی	۱۱
۷	۷۴/۵۴	۸	۶۵/۱۰	۷	۷۳/۶۹	قیام	۱۲
۶	۷۷/۱۸	۶	۶۹/۷۰	۹	۶۶/۳۰	کوثر	۱۳

منبع: یافته های نگارندگان

در این قسمت از پژوهش وزن هر یک از سه شاخص اجتماعی - فرهنگی، ساختاری - اقتصادی و سیاسی - مدنی به صورت نهایی و کلی، از طریق گام‌هایی که در بالا توضیح داده شد، در محله های منطقه ۱۲ براساس روش آنتروپی شانون استخراج گردیده و در جدول (۱۵) مشاهده می‌شود:

جدول ۱۵- وزن نهایی ابعاد طرد اجتماعی

بعد اجتماعی - فرهنگی	بعد ساختاری - اقتصادی	بعد سیاسی - مدنی	
۰/۹۹۷۱۴۴	۰/۹۹۳۶۴۸	۰/۹۹۴۶۳۵	Ej
۰/۰۰۲۸۵۶	۰/۰۰۶۳۵۲	۰/۰۰۵۳۶۵	dj
۰/۱۹۵۹۸۲	۰/۴۳۵۸۶۸	۰/۳۶۸۱۵۰	Wj

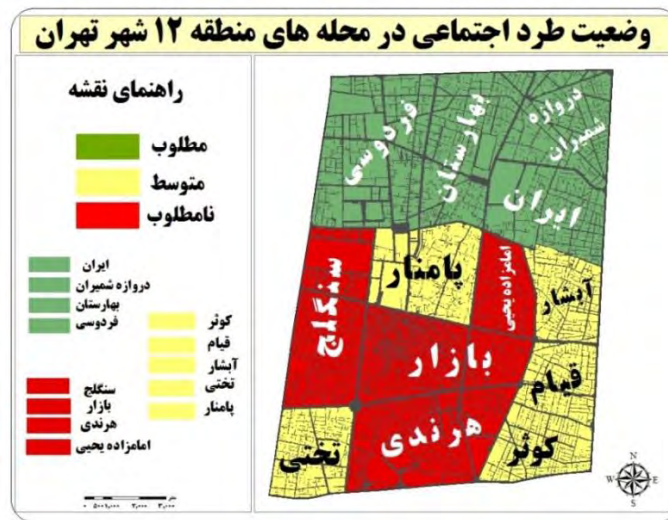
منبع: یافته های نگارندگان

پس از مشخص شدن وزن هریک از شاخص‌ها با استفاده از روش آنتروپی شانون، سطح‌بندی و رتبه بندی نهایی محله‌ها به صورت کلی با استفاده از مدل کوپراس محاسبه در جدول (۱۶) آورده شده است. همچنین شکل (۲) وضعیت نهایی محله‌های منطقه ۱۲ از لحاظ طرد اجتماعی استخراج گردیده است را نشان می‌دهد که تفسیر و نتایج آن بعد از ارائه نقشه بیان شده است.

جدول ۱۶- رتبه‌بندی نهایی محله‌ها منطقه ۱۲ از لحاظ طرد اجتماعی

رتبه بندی	آبشار	پلنار	املازده یحیی	ایران	بازار	چهارستان	تختی	دروازه شمیران	سنگلج	هرندی	فردوسی	قیام	کوثر
N_j	۶/۱۷	۷۶/۲۴	۴۳/۹۴	۱۰۰/۰۰	۳۹/۷۵	۹۲/۴۶	۶۵/۳۳	۸۰/۲۷	۴۹/۰۸	۴۷/۳۰	۸۳/۳۰	۶۳/۵۹	۶۸/۱۳
رتبه بندی	۹	۵	۱۲	۱	۱۳	۲	۷	۴	۱۰	۱۱	۳	۸	۶

منبع: یافته های نگارندگان



شکل ۲- رتبه بندی نهایی وضعیت طرد اجتماعی در محله های منطقه ۱۲ شهرداری تهران (ترسیم: نگارندگان)

نتایج حاصل از بررسی شکل (۲) بیانگر آن است که محله های سنگلج، هرندی، امامزاده یحیی و بازار در شرایط نامطلوبی از لحاظ طرد اجتماعی قرار دارند به طوری که به ترتیب رتبه های دهم، یازدهم، دوازدهم و سیزدهم را کسب کرده اند. این محله ها که فضای طرد شده ای را در بخش مرکزی و جنوبی منطقه از یک سو به دلایل مشترکی همچون عدم دسترسی به خدمات و امکانات اساسی، بافت کالبدی فرسوده و وجود انبوه مسائل و مشکلات خلق کرده اند. از سوی دیگر محله های بازار، سنگلج و امامزاده یحیی به دلیل آن که اکثر خانه های مسکونی آن به دلیل نزدیکی و مجاورت به بازار تبدیل به کارگاه ها و انبارهایی برای فعالیت اقتصادی شده که خود منجر به مهاجرت ساکنان قدیمی و جایگزینی آنان با اقشار فرودست و کارگران مهاجری گردیده که تنها برای فعالیت های اقتصادی غیررسمی در این محله ها زندگی کنند که حس تعلق و مشارکت بسیار پایینی در امور اجتماعی - فرهنگی و سیاسی - مدنی داشته باشند. از سوی دیگر اگرچه بازار تهران قطب اقتصادی تهران بوده و فضایی برای انباشت سرمایه و ثروت است اما به دلیل خروج این سرمایه و ثروت از محله باعث شده ساکنان محله از توان اقتصاد بالایی برخوردار نباشد. محله هرندی نیز که در جنوب منطقه قرار دارد به همین دلایل و البته آسیب ها و ناهنجاری های اجتماعی بالایی که دارد، از دلایلی است که این محله ها در وضعیت نامطلوبی از لحاظ طرد اجتماعی باشند. نیمه شمالی منطقه که شامل محله های ایران، بهارستان، فردوسی و دروازه شمیران می باشد، وضعیت مطلوبی در طرد اجتماعی دارند به این معنی که ساکنان این محله ها طرد اجتماعی را تجربه نمی کنند. موقعیت اجتماعی، سیاسی و اقتصادی ساکنان مهم ترین دلایلی است که این محله ها دچار طرد اجتماعی نباشند. محله ایران و بهارستان که به ترتیب رتبه اول و دوم را دارند به دلیل سکنی گزیدن برخی از نمایندگان مجلس، نبود بافت فرسوده و وجود قشر مذهبی با پایگاه و موقعیت اقتصادی و اجتماعی بالای ساکنان آن، آسیب های اجتماعی پایین و.. سبب گردیده تا از لحاظ ابعاد طرد اجتماعی دارای وضعیت مطلوبی می باشند. همچنین مهم ترین دلیل رتبه سوم محله فردوسی، موقعیت تجاری و خدمات مالی و اداری نوین می باشد که در سطح منطقه ای و حتی فرامنطقه ای در تهران دارد و این خود سبب جذب واحدهای پر فروش و پردرآمد در این محله شده است. این توان مالی بالای ساکنان محل که منجر شده این محله در ابعاد ساختاری - اقتصادی رتبه اول را کسب کند در فراهم کردن خدمات و امکانات بهتر و شنیدن صدای آنان توسط مدیریت شهری و مشارکت اجتماعی اهالی در طرح ها و برنامه ها بی تاثیر نیست. بخش غربی منطقه که شامل محله های آبشار، کوثر، قیام و محله پامنار در مرکز و محله تختی در نیمه جنوبی منطقه از لحاظ

طرد اجتماعی در وضعیتی متوسطی قرار دارند. وضعیت متوسط این محله‌ها به دلیل پایگاه اجتماعی، اقتصادی و سیاسی است که ساکنان آن دارند که اگر در این خصوص مدیریت شهری برنامه ریزی دقیق نداشته باشد در آینده این محلات نیز به فضای طردشده‌ای تبدیل شوند. مهاجرت ساکنان قدیمی، گسترش فقر و آسیب‌های اجتماعی، کمبود امکانات و خدمات اساسی، عدم اعتماد به نهادها و سازمان، و عدم مشارکت‌های اجتماعی، سیاسی و اقتصادی همگی نشانه‌هایی از تبدیل شدن وضعیت متوسط طرد اجتماعی به وضعیت نامطلوب در این محله‌ها می‌باشد. وضعیت میدانی محله‌ها نیز رتبه‌بندی انجام شده بر اساس مدل کوپراس را تایید می‌کند. به طوری که محله‌های بازار، امامزاده یحیی، هرنندی و سنگلج در وضعیت میدانی از طریق مصاحبه‌ها و مشاهداتی که توسط پژوهشگر صورت گرفته دارای وضعیت نامطلوبی هستند به طوری که ساکنان این محله‌ها نیز از وضعیت محله ناراضی بودند و محله‌های خود را محله‌ای فراموش شده در قلب پایتخت می‌دانستند. افراد این محله بیان می‌کردند که هر روز افراد تازه‌ای ساکن محله آن‌ها می‌شود که اهل خانه و خانواده نیستند یا مجرد هستند، معتاد هستند و یا برای کار از شهرستان و روستاها به تهران آمده‌اند و در بازار و محله‌های اطراف آن به کارگری، تکدی‌گری، مشاغل پست و... می‌پردازند. این درحالی است که ساکنان محله‌های ایران، بهارستان، فردوسی، دروازه شمیران از وضعیت محله خود راضی بوده و معتقد بودند که محله آن‌ها بیشترین و بهترین امکانات اجتماعی، اقتصادی، فرهنگی را دارد.

نتیجه‌گیری

هدف این مقاله، بررسی وضعیت محله‌های منطقه ۱۲ تهران از نظر شاخص‌های طرد اجتماعی بود. که با توجه به تفاوت محله‌ها از لحاظ ویژگی‌ها و شاخص‌های مختلف طرد اجتماعی، وضعیت طرد اجتماعی در بین محله‌ها دارای نوعی دوگانگی و فرایند متناقض ادغام و طرد در فضا می‌باشد. این دوگانگی و فرایند متناقض، نظم فضایی خاصی را در این منطقه شکل داده است، به طوری که می‌توانیم شاهد آن باشیم که بخش شمالی منطقه ۱۲ که شامل محله‌های ایران، فردوسی، بهارستان و دروازه شمیران می‌باشد، فضای فرادست و ادغام شده در شهر تهران را تجربه کنند که نسبت به محله‌های جنوبی و مرکزی منطقه ۱۲ مانند هرنندی، امامزاده یحیی، بازار و سنگلج که فضای طرد شده را شکل می‌دهند، از لحاظ ابعاد اجتماعی - فرهنگی، سیاسی - مدنی، ساختاری - اقتصادی وضعیت بهتری داشته باشند. این همان فرایند متناقض ادغام و طرد می‌باشد که منجر به تولید فضا و زیست دوگانه در این منطقه گردیده است. اکثریت ساکنان نیمه جنوبی و مرکزی منطقه ۱۲، ساکنان قدیمی فقیر و مهاجران فقیر و حاشیه نشین رانده شده از شهرستان می‌باشند که برای زندگی بهتر به این محله‌ها آمده‌اند، اما به تناسب این ساکنان، مدیریت و برنامه ریزی شهری، از دادن امکانات و خدمات مناسب اجتماعی، فرهنگی، سیاسی، اقتصادی به این ساکنان سرباز می‌زند و این دلیلی برای طرد اجتماعی ساکنان این منطقه می‌باشد. این عدم توجه به ساکنان و فضاهای طرد شده سبب می‌گردد زنجیره‌ای از عوامل منفی مانند آسیب‌های اجتماعی، کیفیت پایین زیست‌پذیری، فرسودگی کالبدی، جابه جایی متعدد ساکنان، عدم شکل‌گیری هویت فرهنگی دورن محله‌ای و... در فضا شکل بگیرد که در تشدید طرد اجتماعی و عدم حل این معضل تاثیرگذار باشد و در نتیجه فضاهای طرد اجتماعی دائما در این منطقه تولید و بازتولید گردد. توجه به این نکته نیز مهم می‌باشد که وجود این فضاها و ساکنان طرد شده برای بازار تهران و محله‌های فرادست در این منطقه به طور خاص و شهر تهران به طور عام مفید است؛ چرا که وجود این ساکنان، همیشه نیروی کاری ارزان را برای شهر و منطقه ۱۲ که منطقه‌ای تجاری و خدماتی است، می‌تواند فراهم کند که در مشاغل غیررسمی و ناپایدار مانند کار در کارگاه‌ها، نظافت منزل، نگهداری و سرایداری، کار در رستوران، نگهداری از سالمندان و کودکان و... از آن‌ها استفاده شود که هزینه‌های بسیار پائینی دارند. در انتها باید گفت قسمت شمالی منطقه ۱۲ که شامل محله‌های ایران، بهارستان، فردوسی و دروازه

شمیران، که ۲۷ درصد از جمعیت منطقه و ۳۲ درصد از مساحت منطقه را تشکیل می دهند در اکثر شاخص های طرد اجتماعی دارای وضعیت مطلوب می باشند که این سبب شده است این چهار محله، به ترتیبی که در بالا ذکر شده در رتبه های اول، دوم و سوم و چهارم قرار بگیرند. محله های پامنا، کوثر، تختی، قیام و آبشار، که ۴۳۲ هکتار یا ۲۷ درصد از مساحت منطقه ۱۲ و ۳۳ درصد از جمعیت منطقه را تشکیل می دهند به ترتیب رتبه های پنجم، ششم، هفتم، هشتم، نهم را کسب کرده و در وضعیت متوسطی از نظر شاخص های طرد اجتماعی قرار دارند. محله های سنگلج، هرنندی، امامزاده یحیی و بازار از لحاظ شاخص های طرد اجتماعی به ترتیب در رتبه های دهم، یازدهم، دوازدهم و سیزدهم می باشند. این محله ها با ۴۰ درصد از جمعیت و ۵۵۸ هکتار یا ۴۰ درصد از مساحت منطقه ۱۲ که بیشترین وسعت و جمعیت را در منطقه شامل می شود از لحاظ شاخص های طرد اجتماعی در وضعیت نامطلوبی قرار دارند.

پیشنهادها

برای حل مشکل طرد اجتماعی در این منطقه پیشنهادهای ذیل ارائه می گردد:

- توسعه و ایجاد مراکز فرهنگی، اجتماعی، تفریحی در جهت گسترش مشارکت اجتماعی و فرهنگی در کلیه محله ها
- ایجاد فرصت ها شغلی برای همه ساکنان محله خصوصا افزایش درآمد خانوارهایی که در قلب مرکز تجاری شهر تهران زندگی می کنند.
- ایجاد و گسترش مراکز خدمات بهداشتی و درمانی مختص به افراد محله که توانایی اقتصادی لازم برای درمان بیماری و بهداشت فردی داشته باشند.
- تجهیز، تقویت و ساخت مراکز آموزشی در محله ها با توجه به وضعیت اقتصادی ساکنان به طوری که به کلیه ساکنان فرصت برابری از لحاظ آموزش داده شود.
- ساماندهی وضعیت کالبدی محله هایی که بافت فرسوده دارند.
- توجه بیشتر به امنیت اجتماعی در محله ها از طریق رفع نقص روشنایی معابر، تقویت عملکرد نیروهای انتظامی و توجه بیشتر به خانه های متروک و مخروبه که محلی برای معتادان و افراد شرور می باشد.
- ترغیب به همکاری بیشتر مدیران شهری با ساکنان محله ها تا صدای قشر فرودستی که در محله هایی که از لحاظ شاخص طرد اجتماعی در وضعیت نامطلوبی قرار دارند شنیده شود.
- افزایش حس تعلق مکانی از طریق افزایش مشارکت های مردمی در محله ها که مانع از مهاجرت ساکنان از محله می شود
- کمک به رفع مشکلات و کمبودهای خدماتی و رفع کمبودها از نظر تسهیلات زیربنایی.
- دخالت دادن ساکنان در تصمیم گیری های مرتبط به محله های خود

قدردانی

این مقاله مستخرج از رساله دکتری نویسنده اول با عنوان «تبیین تولید فضای طرد شده شهری با رویکرد حق به شهر (کلاتر شهر تهران)» می باشد. بدینوسیله از حمایت های علمی و معنوی دانشگاه شهید بهشتی تهران قدردانی می شود.

References:

حمیدیان، اکرم (۱۳۹۵). *تبیین پدیده طرد اجتماعی در بین گروه های مهاجر شهر اصفهان با تاکید بر نابرابری اجتماعی اقتصادی*. رساله دکتری رشته جامعه شناسی به راهنمایی ابراهیم انصاری و محمد جواد زاهدی مازندرانی، دانشگاه پیام

نور. تهران.

زبیرا، مارتین (۱۳۸۵). *نظریه های جامعه شناسی پردشدگان اجتماعی*. ترجمه سید حسن حسینی، نشر آن، تهران ۲۱۰ص.

سبکتکین ریزی، قربانعلی؛ موسی زاده، ایوب (۱۳۹۵). *بررسی جامعه شناختی رابطه بین کیفیت زندگی و طرد اجتماعی (مورد مطالعه: ساکنان منطقه ۱۸ شهر تهران)*. فصلنامه راهبرد اجتماعی فرهنگی، سال ششم، شماره ۲۳، تابستان. صص ۲۵۳-۲۲۱.

غفاری، غلامرضا؛ امیدی، رضا (۱۳۹۰). *گذار از دستگاه مفهومی فقر به سازه رانده شدگی اجتماعی*. دوفصلنامه سیاسی - اقتصادی، شماره ۲۸۵، پاییز. تهران. ۲۳۷-۲۲۲.

کاستلز، مانوئل (۱۳۸۲). *عصر اطلاعات پایان هزاره*. مترجم احمد علیقلیان و افشین خاکباز، طرح نو. تهران. ۵۳۰ص.

گیدنز، آنتونی (۱۳۹۵). *راه سوم*. مترجم منوچهر صبوری، چاپ سوم تهران. نشر شیرازه. ۱۷۷ص.

ماهدشتی، میثم (۱۳۹۱). *تجربه طرد اجتماعی در شهر کرمانشاه (مطالعه موردی: تجربه لکها)*. پایان نامه کارشناسی ارشد رشته جامعه شناسی به راهنمایی کمال خالق پناه، دانشگاه سنندج. کردستان

مهندسان مشاور باوند (۱۳۸۵). *طرح تفصیلی منطقه ۱۲*. شهرداری تهران.

مدنی پور، علی (۱۳۹۵). *طراحی شهری، فضا و جامعه*. ترجمه بهناز امین زاده و راضیه رضاییگی، نشر دانشگاه تهران، تهران ۳۲۴ص.

مدنی قهرفرخی، سعید (۱۳۹۴). *ضرورت مبارزه با پدیده فقر و نابرابری در ایران*. نشر آگاه. تهران. ۴۶۲ص.

Aalbers, M (2011). *Place, exclusion, and mortgage markets*. Wiley-Blackwell.

Atkinson R., Davoudi, S (2000). *The concept of social exclusion in the European union: Context, development and possibilities*. Journal of Common Market Studies 38(3): 427-448

Atkinson, A.B (1998). *Social exclusion, poverty and unemployment*. In A.B. Atkinson & J. Hills (eds), Exclusion, Employment and Opportunity. CASE Paper number 4, London: Centre for Analysis of Social Exclusion

Barnes, M (2005). *Social Exclusion in Great Britain. An Empirical Investigation and Comparison with the EU*. Alder shot Publisher: Ashgate Publishing Limited.

Barnes, M (2002). *Social Exclusion and the Life Course*, in M. Barnes, C. Heady, S. Middleton, J. Millar, F. Papadopoulos, G. Room and P. Tsakloglou (eds), Poverty and Social Exclusion in Europe, Edward Elgar, Cheltenham.

Davoudi, D., Atkinson, R (1999). *Social Exclusion and the British Planning System*, Planning Practice & Research, Vol. 14, No. 2, 225-236

- Devicienti, F., Poggi, A (2011). *Poverty and Social Exclusion: Tow Side of the Same Coin Poverty and social exclusion: two sides of the same coin or dynamically interrelated processes*, Applied Economics, 43:25, pp 3549-3571.
- Duffy, K (1995). *Social Exclusion and Human Dignity in Europe*, Council of Europe, Strasbourg.
- Galster, G., Hedman, L (2013). *Measuring Neighbourhood Effects Non-experimentally: How Much Do Alternative Methods Matter?* Housing Studies, Housing Studies, 28:3, 473-498
- Gordon, D (2007). *History and Development of Social Exclusion and Policy*, in Abrams, D, Christian, J, Gordon, D(eds) Multidisciplinary Handbook of Exclusion Research Social, John Wiley and Sons Ltd, United Kingdom
- Harms, E (2016). *Urban Space and Exclusion in Asia*, Annual Review of Anthropology Vol. 45: 45-61
- Kanwal, Z., Ather, A., Tasneem, Zafar., Bilal, M.Y (2018) *Marginality and social exclusion in Punjab, Pakistan: A threat to urban sustainability*. Sustainable Cities and Society , Vol. 37, pp 203-212
- Levitas. R, Pantazis. C, Gordon, D (2006) *Poverty and Social Exclusion in Britain*, Bristol, The Policy Press.
- Madanipour, A (2011). *Social exclusion and Space*. In: LeGates R and Stout F (eds) City Reader, 5th ed. London: Routledge, pp. 186-194.
- Madnipour, A. Shucksmith, M. Talbot, H (2015). *Concepts of poverty and social exclusion in Europe*. Local Economy, Vol. 30(7). 721-741
- Maghsoodi ,A. Abouhamzeh,G. Khalilzadeh, M. Zavadskas, E (2018). *Ranking and selecting the best performance appraisal method using the Multimoor approach integrated Shannon's entropy*. Frontiers of Business Research in China. (12)1. pp 2-21
- Manley, D., Van Ham, M., Doherty, J (2012). *Social mixing as a cure for negative neighbourhood effects: Evidence-based policy or urban myth? Mixed Communities: Gentrification By Stealth?* Bristol, England: Policy Press
- Marcuse, P., Kempen, R (2000). *Globalizing cities:a new spatial order*. Oxford: Blackwell
- Millar, J (2007). *Social Exclusion and Social Policy Research: Defining Exclusion*, in Abrams, D, Christian, J, Gordon, D(eds) Multidisciplinary Handbook of Exclusion Research Social, John Wiley and Sons Ltd, United Kingdom
- Nowosielski, M (2012). *Challenging Urban Exclusion? Theory and Practice*, Journal Polish Sociological Review. No. 179, pp. 369-383
- Room, G., ed (1995). *Beyond the Threshold: the Measurement and Analysis of Social Exclusion*. Bristol: The Policy Press.
- Sen, A (2000). *Social Exclusion: Concept, Application, and Scrutiny*, Social Development Papers No. 1 , Office of Environment and Social Development Asian Development Bank
- SEU-Social Exclusion Unit (1997). *Social Exclusion Unit: Purpose, work priorities and working methods*, The Stationery Office, London.

- Silver, H (1994). *Social Exclusion and Social Solidarity: Three Paradigms*, International Labour Review 133(5-6): 531-578.
- Social Exclusion Unit (2010). *Tackling Social Exclusion: Taking Stock and Looking to the Future*. Social Exclusion and Ethnic Groups: The Challenge to Economics Social Exclusion Unit (SEU). London
- Tsakoglou, P., Papadopoulos, F (2002). *Aggregate level and determining factors of social exclusion in twelve European countries*. Journal of European Social Policy, 12(3), 211-226.
- UNDP (2011). *Beyond Transition, Towards Inclusive Societies*. Regional Human Development Report, United Nations Development Programme. Bratislava
- United Nations (2016). *Leaving no one behind: the imperative of inclusive development*, Report on the World Social Situation 2016, Department of Economic and Social Affairs, United Nations New York
- Walker, A., Walker, C (1997) *Widened Britain: the Growth of Social Exclusion in the 1980s and 1990s*. Published by Child Poverty Action Group. London
- Wessels, B., Miedema, S (2002) *Towards understanding situations of social exclusion*, in Steinert and Pilgrim welfare policy from below: struggles against social exclusion in Europe, Aldershot, Ashgate
- Wu, J., Li, P., Qian, H (2015). *On the sensitivity of entropy weight to sample statistics in assessing water quality statistical analysis based on large stochastic samples*. Journal of Environmental Earth Science. 74, pp.2185-2195
- Yekkalam, N (2012). *Patterns and risk factors of social exclusion among older people in India*, UMEA University Thesis,
- Zaami, M (2012). *Experiences of Socio-Spatial Exclusion Among Ghanaian Immigrant Youth in Toronto: A Case Study of the Jane-Finch Neighbourhood (Spine Title: Socio-Spatial Exclusion among Ghanaian Immigrant Youth)*. The School of Graduate and Postdoctoral Studies Western University London, Ontario, Canada.