

A Model for Assessing the State of Conservation of Cultural World Heritage Sites (Case Study: The Inscribed Core Zone of the Historic City of Yazd)

Yazdgerd F.¹ MSc, Hanachi P.*¹ PhD, Talebian M.H.² PhD

¹ Architecture Department, Architecture Faculty, Kish International Campus, University of Tehran, Kish, Iran

² Monument Renovation Department, Architecture Faculty, College of Fine Arts, University of Tehran, Tehran, Iran

Abstract

Aims: Assessing the state of conservation of cultural World Heritage Sites is one of the most fundamental issues in the World Heritage monitoring process. This assessment should focus not only on the safeguarding the tangible and intangible values, but also on communicating the cultural significance of the heritage site. Also, this should be embedded in a participatory process, in which various stakeholders could actively take part.

Instruments & Methods: The present study elaborates on applied-developed research methods, using an analytical-descriptive method in two sections (theoretical and practical). The theoretical section is based on the logical reasoning method and technique of content analysis and logical inference and the practical section is based on the survey method and analytic hierarchy process technique.

Findings: The results show that the “sense of place attachment” indicator is the most important factor in assessing the state of conservation of Yazd World Heritage Site. Among the studied districts, Shah Ab-ol-qasem has the highest and Dar-o-shafa has the lowest rank in the conservation status.

Conclusions: The proposed model of assessing the state of conservation of Yazd World Heritage Site is based on two substantial criteria: 1) “securing and conveying cultural significance of the heritage site” with the sub-criteria of “integrity” and “authenticity”; 2) “heritage site experience” with the sub-criteria of “perception of cultural significance” and “experience of authenticity” and periodic use of this model in the monitoring process provides a coherent platform for measuring the efficiency of the heritage management system.

Keywords: Conservation, Authenticity, Integrity, Perception of Cultural Significance, Experience of Authenticity, Historic City of Yazd

*Corresponding Author

Tel: -

Fax: -

Post Address: Architecture Department, Architecture Faculty, Kish International Campus, University of Tehran, Kish, Iran

pirouzhanchi@ut.ac.ir

Received: June 2, 2020

Accepted: June 29, 2020

ePublished: October 21, 2020

مدل ارزیابی وضعیت حفاظت محوطه‌های میراث فرهنگی جهانی (نمونه مطالعه: عرصه ثبت جهانی شهر تاریخی یزد)

فاطمه یزدگرد MSc

گروه معماری، دانشکده معماری، پردیس بین‌الملل کیش، دانشگاه تهران، کیش، ایران

پیروز حناچی* PhD

گروه مرمت، دانشکده معماری، پردیس هنرهای زیبا، دانشگاه تهران، تهران، ایران

محمدحسن طالبیان PhD

گروه مرمت، دانشکده معماری، پردیس هنرهای زیبا، دانشگاه تهران، تهران، ایران

چکیده

اهداف: ارزیابی وضعیت حفاظت محوطه‌های میراث فرهنگی جهانی به‌عنوان یکی از اساسی‌ترین موضوعات در فرآیند نظارت بر میراث است که باید علاوه بر تمرکز بر حفاظت از ارزش‌های ملموس و ناملموس، همچنین بر برقراری ارتباط با برجستگی و منزلت فرهنگی سایت میراثی تاکید داشته باشد و این فرآیند ارزیابی باید با مشارکت ذینفعان مختلف مرتبط با بستر فرهنگی مربوطه محقق شود.

ابزار و روش‌ها: پژوهش حاضر بر مبنای هدف از نوع کاربردی- توسعه‌ای است و در دو بخش مطالعات نظری و عملی با استفاده از روش توصیفی- تحلیلی انجام شده است. در بخش نظری از روش استدلال منطقی و تکنیک تحلیل محتوا و استنتاج منطقی و در بخش عملی از روش پیمایشی و تکنیک فرآیند تحلیل سلسله‌مراتبی بهره گرفته شده است.

یافته‌ها: نتایج بیانگر آن است که شاخص "حس دل‌بستگی مکانی" به‌عنوان مهم‌ترین عامل در ارزیابی وضعیت حفاظت محوطه میراث جهانی شهر تاریخی یزد محسوب می‌شود و محله شاه ابوالقاسم دارای بالاترین رتبه و محله دارالشفای دارای پایین‌ترین رتبه وضعیت حفاظت در میان محلات مورد مطالعه است.

نتیجه‌گیری: مدل پیشنهادی ارزیابی وضعیت حفاظت محوطه میراث جهانی شهر تاریخی یزد مبتنی بر معیار "حفاظت و انتقال برجستگی و منزلت فرهنگی سایت میراثی" تحت تاثیر زیرمعیارهای "یکپارچگی" و "اصالت" و همچنین معیار "تجربه سایت میراثی" تحت تاثیر زیرمعیارهای "ادراک برجستگی و منزلت فرهنگی" و "تجربه اصالت" تدوین می‌شود. بهره‌گیری به‌طور ادواری از این مدل در فرآیند نظارت، می‌تواند بستر مناسبی را برای سنجش میزان کارآمدی سیستم مدیریت میراث فراهم سازد.

کلیدواژه‌ها: حفاظت، اصالت، یکپارچگی، ادراک برجستگی و منزلت فرهنگی، تجربه اصالت، شهر تاریخی یزد

تاریخ دریافت: ۱۳۹۹/۰۳/۱۳

تاریخ پذیرش: ۱۳۹۹/۰۴/۰۹

*نویسنده مسئول: pirouzhanachi@ut.ac.ir

مقدمه

محوطه‌های میراث فرهنگی جهانی به‌عنوان سرمایه‌های مشترک بشریت، یک اثر کالبدی، تاریخی، اجتماعی، فرهنگی، عملکردی، هنری و علمی در ابعاد ملموس و ناملموس محسوب می‌شوند. این آثار می‌توانند در یک فرآیند مشارکتی، با انتقال ارزش‌های

چندگانه ذاتی و اکتسابی و برقراری روابط خلاق، نقش اساسی را در استقرار مجدد حافظه جمعی و هویت فرهنگی کاربران ایفا سازند. معنای این سایت‌ها ترکیبی از ارزش‌های ادراک‌شده توسط مردم است که در راستای انتقال به نسل‌های آینده باید به‌طور متداوم مورد حفاظت و پایداری قرار گیرند. در حقیقت جوهر حفاظت تاریخی در ارتباطات عقلانی و احساسی میان حافظه انسان و محیط در زمان گذشته و حال نهفته است [1].

در این راستا به‌منظور تضمین تداوم ارزش‌های برجسته محوطه‌های میراث شهری، ارزیابی وضعیت حفاظت محوطه‌های میراث جهانی از اهمیت کلیدی در فرآیند نظارت میراث برخوردار است و همان‌طور که در اسناد بین‌المللی در ارتباط با مدیریت و حفاظت محوطه‌های میراث فرهنگی بیان شده است، باید بر موضوع حفاظت از ارزش‌های ملموس و ناملموس در بسترهای فرهنگی اجتماعی مربوطه و همچنین برقراری ارتباط با برجستگی و منزلت فرهنگی بافت تاریخی و ارزش‌های محوطه‌های میراث فرهنگی تاکید داشت. در نتیجه باید توسط فرآیند ارزیابی وضعیت حفاظت محوطه‌های میراثی به‌طور ادواری، در راستای ارتقای کارآمدی فرآیند مدیریت و نظارت میراث در مرحله پس از ثبت گام برداشت. در حقیقت این نوع از فرآیند ارزیابی، باید علاوه بر توجه بر بررسی تغییرات در ویژگی‌های ملموس و ناملموس میراث، همچنین بر تغییرات ایجادشده در فرآیندهای ادراکی- تجربی مرتبط با سایت میراثی و ارزش‌های مرتبط با آن تاکید داشته باشد.

به‌منظور دستیابی به هدف اصلی در این پژوهش، که ارزیابی وضعیت حفاظت محوطه‌های میراث فرهنگی جهانی است، سئوالات زیر مطرح می‌شود:

- شاخص‌های تاثیرگذار بر وضعیت حفاظت محوطه‌های میراث فرهنگی جهانی چیست و این شاخص‌ها چگونه ارزیابی می‌شوند؟

- اهمیت هر یک از شاخص‌های تاثیرگذار بر وضعیت حفاظت محوطه میراث جهانی شهر تاریخی یزد به چه میزان است؟

- رتبه‌بندی وضعیت حفاظت محلات مورد مطالعه در سطح عرصه ثبتی شهر تاریخی یزد در وضع موجود چگونه است؟

این پژوهش از نظر هدف از نوع کاربردی- توسعه‌ای است که با استفاده از روش توصیفی- تحلیلی انجام شده است. پژوهش حاضر از نوع مقالات کیفی و کمی است. در این راستا در فرآیند پژوهش، ابتدا با گردآوری اطلاعات از طریق مطالعات کتابخانه‌ای و اسنادی و بهره‌گیری از راهبرد استدلال منطقی و تکنیک تحلیل محتوا و استنتاج منطقی به بررسی و واکاوی متون، اسناد بین‌المللی و مجموعه دیدگاه‌های صاحب‌نظران در این حوزه پرداخته شده است و با دسته‌بندی این مفاهیم، چارچوب مفهومی پژوهش شکل گرفته است. در مرحله بعد در راستای ارزیابی وضعیت حفاظت محوطه میراثی شهر تاریخی یزد، مدل پیشنهادی پژوهش با برگزیدن مولفه‌های بیانگر وضعیت حفاظت محوطه میراثی و برقراری ارتباط میان آنها توسط بررسی اسناد ثبت جهانی شهر تاریخی یزد و

ارزش‌های بافت تاریخی تاکید داشته است [8]. در حقیقت میراث فرهنگی با لایه‌بندی تاریخی ارزش‌های تولیدشده توسط سنت‌ها، فرهنگ‌ها و تجربیات انسانی در مکان‌ها، به‌عنوان یک گفتمانی متداوم و تجربی با گذشته به رسمیت شناخته می‌شوند [9، 10]. ماهیت پویای این میراث توسط عملکردهای فعال انسان در سایت میراثی پدیدار می‌شود و در مواجهه کاربران با آن، به شکل‌گیری تجارب تولیدشده در سایت میراثی منجر می‌شود [11]. در حقیقت با مطرح‌ساختن میراث به‌عنوان یک قلمروی گفتمانی که در آن مفاهیم فرهنگی ساخته، درک و بازتولید می‌شوند، بر نقش تجربه در این زمینه‌های گفتمانی در راستای ادراک برجستگی و منزلت فرهنگی میراث تاکید می‌شود [12]. در نتیجه تعاملات اجتماعی با سایت میراثی می‌تواند تجربه‌ای فراتر از ارتباطات را برای کاربران خود محقق سازد.

در حقیقت نقطه کانونی در فرآیند حفاظت از میراث، در تمامی اشکال و دوره‌های تاریخی، زمان حال "به‌عنوان تداوم گذشته در آینده" است [13]. این فرآیند ریشه در تمامی ارزش‌هایی دارد که به میراث نسبت داده شده است. توانایی افراد برای ادراک این ارزش‌ها، تا حدودی وابسته به میزانی است که منابع اطلاعاتی در مورد این ارزش‌ها می‌توانند به‌صورت اصیل یا حقیقی ادراک شوند. بنابراین بررسی اصالت اثر میراثی، در رابطه‌ای میان فرآیند ادراک و اثر میراثی، از طریق آگاهی از ویژگی‌های اثر میراثی و استدلال میان ذهنی برای درک بیانگری اثر در طول تجربه مکان امکان‌پذیر می‌شود [14].

مفهوم یکپارچگی در میراث جهانی

مفهوم یکپارچگی در حوزه حفاظت از میراث در ارتباط با ویژگی‌های آثار و نحوه ارتباط آنها با ارزش‌های برجسته خود است که در راستای حفاظت و پایداری برجستگی‌های میراث مطرح می‌شود [7]. در دستورالعمل‌های اجرایی کنوانسیون میراث جهانی از سال ۲۰۰۵ به بعد، با ادغام معیارهای ثبت میراث فرهنگی و طبیعی، این‌گونه بیان شد که تمامی آثار نامزدشده باید شرایط یکپارچگی را به‌منظور ثبت در فهرست میراث جهانی برآورده سازند. یکپارچگی مقیاسی برای تمامیت و دست‌نخورده‌گی میراث طبیعی و یا فرهنگی و ویژگی‌های آن است. بنابراین بررسی وضعیت یکپارچگی هر اثر مستلزم ارزیابی میزانی است که در آن اثر، شامل تمامی عناصر لازم برای بیان ارزش برجسته جهانی خود می‌شود، از اندازه کافی برای تضمین نمایش کامل ویژگی‌ها و فرآیندهایی که برجستگی اثر را به‌طور کامل انتقال می‌دهد، برخوردار است و در نهایت از اثرات نامطلوب توسعه و یا غفلت لطمه می‌خورد [15]. در تعریف ذکرشده با ذکر کلمه "فرآیند"، به ماهیت پویا و متغیر میراث فرهنگی و متعاقباً تداوم و پایداری ارزش‌ها و برجستگی‌های آن در طول زمان اشاره شده است [7] و مفاهیم "تمامیت"، "دست‌نخورده‌گی" و "عدم وجود تهدیدات" از عوامل کلیدی ذکرشده در شرایط یکپارچگی هستند [16] و همچنین برخی از متخصصان در ارزیابی یکپارچگی میراث فرهنگی از فیلترهای دیگری مانند "حفظ پیوستگی" و "تشخیص هویت" برای بررسی کیفیت و

استفاده از دیدگاه‌های افراد صاحب نظر، تدوین شده است و سپس در راستای کاربست این مدل پیشنهادی در سطح چهار محله از عرصه ثبت جهانی شامل محلات شاه ابوالقاسم، دارالشفا، دروازه شاهی و امامزاده جعفر و گودال مصلی با استفاده از ابزار پرسشنامه در میان ذینفعان مختلف به جمع‌آوری امتیازات شاخص‌های کارآمد در ارزیابی وضعیت موجود حفاظت در محلات مورد مطالعه پرداخته شده است. با به‌کارگیری تکنیک فرآیند تحلیل سلسله‌مراتبی (AHP)، ضریب اهمیت معیارها، زیرمعیارها و شاخص‌های مدل مورد تجزیه و تحلیل و اولویت‌بندی قرار گرفته و در نهایت اولویت‌بندی وضعیت حفاظت گزینه‌ها تعیین شده است.

مبانی نظری

حفاظت از میراث فرهنگی

رویکرد حفاظت معاصر با ایجاد تغییر نگرش نسبت به معنای حقیقت و مفاهیم ارزش‌ها در میراث جهانی، در قرن بیستم مطرح شد. این فرآیند پویا و تکاملی با تاکید بر اهمیت میراث ناملموس، به‌عنوان بخشی جدایی‌ناپذیر از زندگی اجتماعی، اقتصادی و فرهنگی امروزه از دیدگاه انسان‌شناختی به فرهنگ برخوردار است [2] و بر مبنای تاکید بر برجستگی و منزلت فرهنگی اثر میراثی و گستره وسیعی از ارزش‌های منسوب به آن، تحت عنوان مدیریت حفاظت مبتنی بر برجستگی و منزلت فرهنگی مکان گسترش یافته است [3]. بنابراین حفاظت فرآیندی است که بر موضوع تداوم برجستگی فرهنگی و ویژگی‌های سایت میراثی به‌منظور انتقال ارزش‌های آن متمرکز است و تنها محدود به ماده نمی‌شود [4] و باید تغییرات فرهنگی و فرآیندهای اجتماعی را شامل شود [1].

شهرهای تاریخی به‌عنوان یک ارگانیزم زنده و پویا، با حفظ هویت تاریخی، پیوستگی فرهنگی و پاسخگویی به نیازهای اجتماعی- عملکردی روزمره ساکنان در زمان حال معنا می‌یابند [5] و در یادداشت وین سال ۲۰۰۵ با تمرکز بر موضوع حفاظت از محوطه‌های فرهنگی در برابر توسعه مدرن، بر در معرض خطر قرارنگرفتن اصالت و یکپارچگی شهرهای تاریخی زنده ثبت‌شده در فهرست میراث جهانی تاکید شده است [6]. در این راستا مفهوم اصالت به‌عنوان توانایی یک اثر در انتقال برجستگی و یکپارچگی به‌عنوان توانایی یک اثر برای حفظ و پایداری برجستگی خود در طول زمان درک می‌شود و *استول* با توجه بر این دو ایده "انتقال برجستگی" و "حفاظت و پایداری برجستگی"، چارچوب جدیدی متشکل از شش زیرمعیار یکپارچگی و اصالت را (شامل تمامیت، دست‌نخورده‌گی، خلوص/اصالت مادی، اصالت سازمان‌دهی فضا و فرم، تداوم عملکرد، تداوم زمینه) در راستای ارتقای کارآمدی فرآیند حفاظت از ارزش‌های برجسته جهانی میراث فرهنگی ارائه داده است [7].

همچنین در این ارتباط، منشور ایکوموس کانادا در سال ۲۰۰۸ علاوه بر حفاظت از ارزش‌های ملموس و ناملموس سایت میراثی، بر موضوع برقراری ارتباط با برجستگی و منزلت فرهنگی و

تاثیر انتقال ارزش‌های آثار میراثی استفاده می‌کنند[17].

یوکیهتو در ارتباط با ایده حفاظت/پایداری برجستگی، به توسعه مفهوم یکپارچگی یک مکان می‌پردازد و سه معیار یکپارچگی ساختاری-تاریخی، عملکردی-اجتماعی و بصری-زیبایی‌شناختی را برای ارزیابی یکپارچگی یک سایت میراثی ارائه می‌دهد. در ارزیابی یکپارچگی اجتماعی-فرهنگی، تداوم نظام و فعالیت‌های اجتماعی سنتی در یک منطقه دارای اهمیت است[18] و موضوع یکپارچگی عملکردی سایت‌های زنده، با برنامه‌ریزی و مدیریت استفاده امروزی از آنها مرتبط است. در نتیجه یکپارچگی اجتماعی-عملکردی، بر تداوم عملکردها و فرآیندهای توسعه‌دهنده یک مکان در گذر زمان اشاره دارد. همچنین حفاظت از ساختار فضایی برجای‌مانده از عناصر تشکیل‌دهنده این کارکردها و فرآیندها در گذر زمان، بیانگر یکپارچگی ساختاری کلیت فضایی-محیطی مکان است[4]. یکپارچگی بصری در نتیجه تغییر و رشد فرآیندها است و به منظور درک صحیح از واقعیت موجود، ارتباط آن با یکپارچگی عملکردی و یکپارچگی تاریخی-ساختاری یک مکان موثر است[19]. این مفهوم تنها در ارتباط با زیبایی‌شناسی نیست، بلکه به کلیت بصری تحولات مربوط به یک کارکرد خاص و رفتار تاریخی اشاره دارد[20] و می‌تواند به معنای حفظ تمایز بصری و یا توانایی نمایش بصری ارتباط میراث با محیط پیرامونی خود بیان شود[21].

ارزیابی یکپارچگی آثار، به معنای "سطحی است که در آن ویژگی‌های سایت میراث با در نظر داشتن زمینه‌های گذشته و حال، ارزش‌ها را به روشی کامل، کلی و ایمن دربردارند"[22]، که باید مبتنی بر ادراک ویژگی‌های آثار و نحوه ارتباط آنها با ارزش‌های برجسته جهانی خود پایه‌گذاری شود. همچنین به منظور ارزیابی ظرفیت ویژگی‌های میراث برای انتقال مفاهیم فرهنگی معاصر، باید توجه بر ماهیت پویای برجستگی و منزلت فرهنگی، که تغییرات خاصی را در حین حفظ پیوستگی مفاهیم فرهنگی در گذر زمان در خود جای می‌دهد، در نظر گرفته شود[23].

مفهوم اصالت در میراث جهانی

مفهوم اصالت در ارتباط با پیوندی صادقانه میان ویژگی‌ها و ارزش‌های بالقوه برجسته جهانی است، به گونه‌ای که ویژگی‌ها بتوانند به‌طور کامل ارزش‌های اثر را انتقال دهند[16]. این مفهوم به‌عنوان یک عامل کیفیت بخش و یک توصیف‌کننده در ارزیابی ارزش‌های میراث تعریف می‌شود[17] و از آنجایی که "حقیقت" نسبت به وضعیت، زمینه و شخص وابسته است، این مفهوم از نظر فرهنگی نسبی است[4].

در اوایل دهه ۱۹۹۰ با هدف بررسی مجدد و تبیین مفاهیم میراثی در زمینه فراگیر بین‌المللی، توجه بر اصالت در جوامع چندفرهنگی و پیوند با هویت فرهنگی جوامع، ظرفیت خلاق ارزش‌های سنتی و سیر تکاملی آن در گذر زمان در ایجاد انسجام اجتماعی احیا شد که با انعکاس این موضوعات در سند نارا سال ۱۹۹۴، ادراک ارزش‌های میراث در ارتباط با میزان اعتبار، صداقت و اصیل بودن منابع داده‌ها مطرح شد و بر اهمیت موضوعات نسبت‌گرایی فرهنگی، تنوع

فرهنگی و غیر قابل جایگزین بودن منابع میراث از غنای روحی و فکری تاکید شد[24]. همچنین این سند با گسترش عوامل موثر در سنجش اصالت، از ویژگی‌های ملموس به ویژگی‌های پویای ناملموس و با ارائه موضع ضدجهانی‌شدن، پیشنهاد انطباق با شرایط فرهنگی مربوطه را ارائه داد[17]. در نشست تخصصی با موضوع اصالت و یکپارچگی در مدیریت میراث فرهنگی و طبیعی در بافت آفریقایی در زیمباوه، با اشاره به ابعاد اصالت در کنفرانس نارا و با توجه بر نسبی بودن مفهوم اصالت، بر اهمیت افزودن زبان، سنت و دیگر اشکال میراث ناملموس در میان ویژگی‌هایی که اصالت را بیان می‌کنند، تاکید شد[25]. بنابراین در دستورالعمل‌های اجرایی کنوانسیون میراث جهانی از سال ۲۰۰۵ به بعد، در راستای عملیاتی‌سازی آزمون اصالت به‌منظور ثبت اثر در فهرست میراث جهانی، این‌گونه ذکر شده است که "آثار ممکن است وابسته به نوع میراث فرهنگی و بستر فرهنگی آن، شرایط اصالت را دارا باشند، هرگاه ارزش‌های فرهنگی آنها با صداقت و اعتبار در قالب ویژگی‌های متنوع فرم و طرح، مواد و مصالح، کاربری و عملکرد، سنن، فنون و نظام مدیریتی، موقعیت مکانی و بستر، زبان و سایر گونه‌های میراث ناملموس، روح و احساس و سایر عوامل درونی و بیرونی بیان شده باشد"[15].

مطابق با نظر یوکیهتو اصالت را می‌توان به سه موضوع اساسی فرآیند خلاق، مدارک مستند تاریخی و بستر اجتماعی و سنت‌های زنده ارجاع داد. این مفاهیم به ترتیب مرتبط با ارزش‌های هنری و کیفیت خلاق کار هنری، منابع اطلاعاتی تاریخی و باستان‌شناسی میراث و ارزش‌های اجتماعی-فرهنگی مخصوصاً در جوامع چندفرهنگی است[26]. بنابراین مبتنی بر این تعریف می‌توان ارزیابی مفاهیم اصالت در میراث فرهنگی را در سه گروه اصلی شامل اصالت تاریخی-شهودی، ارزش‌های هنری و خلاق و شناسایی اصالت فرهنگی-اجتماعی بستر دست‌بندی کرد[27] که در این راستا، اصالت تاریخی-شهودی، بیشتر در بررسی تاریخی و باستان‌شناسی منابع میراث مشهود است[19] و باید با انعکاس مراحل برجسته ساخت و استفاده در مراحل مختلف سیر تاریخی اثر، وابسته به زمینه برجستگی‌های تاریخی اثر باشد. اصالت اجتماعی-فرهنگی، مرتبط با جنبه‌های ناملموس میراث، توسط بستر اجتماعی و سنت‌های زنده شکل یافته است[28] و در تداوم اشکال سنتی زندگی و رفتارهای سنتی سازه‌های ساخته شده است. یوکیهتو بر مبنای تفکر های‌دیگر، بر حقیقی، اصیل و منحصر به فرد بودن یک اثر هنری، در نتیجه یک فرآیند خلاقانه توسط هنرمند، تاکید دارد[4].

ارزیابی اصالت شهرهای تاریخی زنده و پویا، به‌عنوان محصول آفرینش انسان، می‌تواند از طریق "بعد مادی"، به معنای عدم حضور شکاف و یا تمامیت یک اثر هنری و "بعد ساختاری"، ارزیابی اصالت از طریق فرآیندهای تکاملی ساخت شهر در بعد کالبدی خود و "بعد بیانگر"، توانایی شهر به‌منظور بیان ویژگی‌های خود برای ساکنان و بازدیدکنندگان، محقق شود که در این فرآیند شناخت دو بعد کالبدی و ساختاری، به‌طور ذاتی مرتبط با بعد بیانگر ویژگی‌های مادی و یا

زمان و مکان، می‌تواند ارزیابی از ادراک برجستگی و منزلت فرهنگی یک مکان میراثی ارایه دهد و در راستای فعالیت‌های حفاظت‌محور و مشارکت ذینفعان در فرآیندهای برنامه‌ریزی حایز اهمیت است. در این پژوهش برگرفته از واکاوی مجموعه دیدگاه‌های صاحب‌نظران مرتبط با این حوزه، دسته‌بندی متشکل از ارزش‌های احساسی (عاطفی)، ارزش‌های اجتماعی- فرهنگی، ارزش‌های تاریخی و ساختاری (کالبدی- فضایی) و ارزش‌های کاربردی ارایه شده است. یک دسته‌بندی کارآمد از ارزش‌های میراث باید از قابلیت گروه‌بندی کردن متوازن ارزش‌های مشابه، در راستای به‌وجودآوردن بیان مشترکی از ارزش‌ها برای تمامی ذینفعان بهره‌مند باشد و باید پاسخی به ماهیت متغیر و پویای ارزش‌ها در محیط‌های شهری که به‌طور متداوم از لحاظ فیزیکی و اجتماعی در حال تغییر هستند را فراهم سازد و در هنگام تصمیم‌گیری و مدیریت حفاظت، با توجه بر ماهیت ذهنی و اقتضایی‌بودن ارزش‌ها، متناسب با شرایط میراث، بستر فرهنگی مربوطه و ادراک ذهنی ذینفعان مختلف ارزیابی شود.

تجربه اصالت

با توجه بر این موضوع که اصالت میراث در ارتباط با اصالت ارزش‌های برجسته جهانی انتقال یافته است و مفهوم اصالت در رابطه‌ای میان ادراک و وضعیت موجودیت شی نهفته است^[14]، بنابراین ارزیابی میزان اصالت در برقراری روابط دوسویه میان اثر میراثی با کاربران مبتنی بر فرآیند تجربه اصالت مفهوم می‌یابد. در نتیجه باید علاوه بر بازنمایی‌های بیرونی اصالت میراث، بازنمایی‌های درونی آن را در ارتباط با اصالت ادراک‌شده در ذهن با تاکید بر نقش کاربران مورد توجه قرار داد.

بازشناسی مفهوم اصالت با مطرح‌شدن مفاهیم جدیدی از اصالت مبتنی بر "تجربه میراث"، در برابر رویکردهای ماتریالیست و ساختارگرایانه شکل یافت و مفهوم تجربه اصالت در میان شبکه‌ای از ارتباطات اصیل و حقیقی میان مردم، مکان‌ها و اشیا مطرح^[33] و موجب شد تا اصالت وجودی فعالیت‌محور، با رویکردهای اژه‌محور اصالت عینی به معنای درک عینی از اصالت و به معنای تجربه معرفت‌شناختی اصالت ذاتی اشیای اورجینال و اصالت ساختاری به‌عنوان یک اصالت ساخته‌شده و نمادین جایگزین شود^[34]. در حقیقت تجربه اصالت، در ارتباط با شبکه‌ای از ارتباطات ملموس و ناملموسی است که آثار میراثی با مردم و مکان‌های گذشته برقرار می‌سازند^[35] و این اصالت می‌تواند به‌عنوان تجربه ذهنی انسان که در طول یک فرآیند کنشی پویا با میراث ایجاد شده است، درک شود^[36]. این ابعادی از اصالت است که مبتنی بر رویکرد فعالیت‌محور در سایت میراثی، بر مفاهیم تجربه ذهنی، احساسات، هویت، حافظه و خلاقیت انسان اشاره دارد^[37]. فعالیت و مشارکت گردشگران در بطن فرهنگ یک جامعه، تجربه و احساسی از اصالت وجودی را در درون آنها ایجاد می‌کند و کاربران به موازات جست‌وجوی اصالت در مکان‌ها و اشیا، آن را در درون خود می‌جویند و از آنجایی که اصالت وجودی تجربه‌محور است، بنابراین بر یک نوع منطبق نیست و لحظه به لحظه در حال تغییر است و از دو طریق شامل اصالت به معنای واقعیت اشیا و

فرآیندهای خلق و بازتولید فضاهای شهری در طول زمان است^[14]. همچنین به اعتقاد شویی، اصالت در یک شهر تاریخی در حال تحول باید با برانگیختن حس مکان مرتبط باشد^[29].

برجستگی و منزلت فرهنگی مکان میراثی

مفهوم برجستگی و منزلت فرهنگی تا پیش از منشور بورا، با تمرکز بر اصول معماری و تاریخی به‌طور عینی و قطعی در ارتباط با متخصصان در نظر گرفته می‌شده است. در اواخر قرن بیستم با ایجاد بازنگری و پیشرفت‌هایی در منشور بورا، مبتنی بر گسترش دامنه ارزش‌ها و نسبت‌دادن مفاهیم آنها به ذینفعان درگیر در فرآیند حفاظت، این موضوع مطرح شد که برجستگی و منزلت فرهنگی یک مکان کیفیتی است که افراد را با یک منبع فرهنگی در یک مکان و در طول زمان مرتبط می‌سازد. بنابراین روش ادراک برجستگی و منزلت فرهنگی میراث تغییر یافت و این مفهوم در منشور بورا ایکوموس استرالیا به معنای مجموعه‌ای وسیع از ارزش‌ها برای نسل‌های گذشته، حال و آینده بیان شد^[30]. بنابراین با توجه به اینکه فرهنگ به معنای یک فرآیند متداوم، هم تکاملی و هم مبتکر و نه مجموعه ثابتی از عملکردها است، در دیدگاه جدید مفهوم برجستگی و منزلت فرهنگی با ماهیتی انعطاف‌پذیر، چندارزشی و دربرگیرنده ارزش‌های ذاتی و یا اکتسابی سایت میراثی در نظر گرفته شده است^[1]. در حقیقت برجستگی و منزلت فرهنگی بدین معنا است که ارزش‌ها وابسته به معانی است که افراد و گروه‌های مختلف در طول زمان به اشیا نسبت می‌دهند و یک بازنمایی ترکیبی و پویا از تداوم مفاهیم میراثی در زمینه‌ای از تغییرات است^[23].

فرآیند پیشنهادی منشور بورا، به‌منظور مدیریت میراث مبتنی بر برجستگی و منزلت فرهنگی مکان، در سه مرحله ادراک و شناسایی برجستگی‌ها، توسعه سیاست‌ها و مدیریت آثار میراثی در انطباق با سیاست‌ها خلاصه می‌شود که اهمیت مشارکت جامعه محلی و تمامی ذینفعان در تمامی این فرآیند مورد توجه قرار گرفته است. در این پروسه مرحله اول تحت عنوان ادراک برجستگی‌ها شامل دو فاز شناسایی و ادراک مکان و همچنین ارزیابی برجستگی مکان (شامل ارزیابی تمامی ارزش‌های مکان با استفاده از معیارهای مربوطه) است^[31]. ساختار برجستگی یک مکان در نتیجه ارزیابی مجموعه‌ای از تمامی ارزش‌ها و مفاهیم گذشته و حال از طریق فرآیند ارزیابی میان ذهنی و اعتبارسنجی اجتماعی توسط افراد و گروه‌های اجتماعی در زمان حال شکل می‌گیرد و مبتنی بر ماهیت چندگانه، چندظرفیتی و اقتضایی ارزش‌ها است. در حقیقت تبدیل متداوم سایت‌ها، ذینفعان درگیر در آن و زمینه‌هایی که در آن واقع شده‌اند موجب می‌شود تا این مفهوم در طول زمان تحت ارزیابی مجدد قرار گیرد^[32].

در حقیقت مجموعه‌ای از ارزش‌های چندگانه، نسبی و اقتضایی میراث فرهنگی، برجستگی و منزلت فرهنگی مکان میراثی را فراهم می‌سازد. در نتیجه دسته‌بندی این ارزش‌ها و سنجش میزان ادراک آنها، با مشارکت ذینفعان مختلف در یک حرکت تعاملی متداوم در

رویدادها و همچنین به‌عنوان ویژگی انسانی به معنای خود حقیقی فرد بودن تعریف می‌شود [38].

همچنین احساس "دلبستگی مکانی" بر ادراک اصالت در یک سایت میراثی تاثیرگذار است [39]. مفهوم دلبستگی مکانی به‌عنوان یکی از سطوح حس مکان، بر مبنای تعامل میان مردم و مکان تعریف می‌شود و شامل ابعاد عملکردی "وابستگی مکانی" و ابعاد احساسی- ادراکی "هویت مکانی" است [40]. خصوصیات یک مکان تاریخی به‌صورت سیما و منظر، نظم فضایی، رویدادها، خاطرات، جهت‌گیری و یگانه‌پنداری در راستای افزایش خوانایی و بهبود سازمان ادراکی، به تقویت هویت مکانی می‌انجامد [41] و این تعامل احساسی- ادراکی میان مردم با محیط و همچنین ابعاد عملکردی میراث در پاسخگویی به نیازها، با توجه بر ابعاد اجتماعی- فرهنگی مکان منجر به شکل‌گیری تجارب و ایجاد ارزش‌ها و معانی مشترک برای مردم در طول زمان می‌شود.

شهر تاریخی یزد

شهر خشتی تاریخی یزد، به‌عنوان شاهدی زنده بر استفاده هوشمندانه از منابع محدود، به واسطه بهره‌مندی بسیار از جاذبه‌های ارزشمند تاریخی، فرهنگی و طبیعی، دارای پتانسیل بالایی در راستای جذب گردشگر در سطوح مختلف محلی، ملی و بین‌المللی و پیوند گردشگر با تاریخ، فرهنگ و سنت زنده این شهر است. محوطه میراث جهانی شهر تاریخی یزد، در سال ۱۳۹۶ (۲۰۱۷ میلادی) تحت معیارهای سوم و پنجم فرهنگی، به‌عنوان مجموعه‌ای از میراث ملموس و ناملموس در فهرست میراث جهانی یونسکو به ثبت رسیده است. مطابق با این معیارها شهر تاریخی یزد به گونه‌ای منحصربه‌فرد، نمایانگر یک سنت یا تمدن فرهنگی زنده است و همچنین نمونه‌ای برجسته از سکونتگاه سنتی انسانی است که نماینده یک یا چند فرهنگ و یا تعامل انسان و محیط است، بالاخص هنگامی که محیط تحت تاثیر شدید تغییرات جبران‌ناپذیر آسیب‌پذیر شده باشد [15].

عرصه ثبت جهانی این سایت میراثی با مساحتی حدود ۱۹۵ هکتار، از سه قسمت مجزا شامل مرکز تاریخی شهر، محله زرتشتیان و باغ ایرانی دولت‌آباد تشکیل شده است و محدوده حریم ثبتی این شهر تاریخی مساحتی حدود ۶۶۵ هکتار را دربردارد. نوزده منطقه که محدوده آنها توسط مشترکات حرفه‌ای، زبانی، قومی یا مذهبی تعیین شده‌اند، در محدوده عرصه شهر تاریخی یزد واقع شده‌اند [42] که از این میان چهار محله شاه ابوالقاسم، دارالشفاء، دروازه شاهی و امامزاده جعفر و گودال مصلی، مبتنی بر محلاتی که توسط پایگاه میراث جهانی شهر تاریخی یزد در مرحله پس از ثبت پایش میدانی شده‌اند، به‌عنوان نمونه‌های موردی این پژوهش انتخاب شدند.

ابزار و روش‌ها

این پژوهش از نظر هدف از نوع کاربردی- توسعه‌ای محسوب می‌شود و در دو بخش مطالعات نظری و عملی با استفاده از روش پژوهش توصیفی- تحلیلی انجام شده است. در حوزه ادبیات نظری

با گردآوری اطلاعات از طریق مطالعات کتابخانه‌ای و اسنادی و بهره‌گیری از روش استدلال منطقی و همچنین تکنیک تحلیل محتوا و استنتاج منطقی تلاش شده است تا پس از بررسی مبانی نظری، واکاوی محتوایی و دسته‌بندی آنها انجام شود. همچنین در حوزه عملی این پژوهش از تکنیک پیمایشی و ابزار پرسشنامه به‌منظور جمع‌آوری داده‌ها استفاده شده و با به‌کارگیری از تکنیک چندمعیاره فرآیند تحلیل سلسله‌مراتبی به تجزیه و تحلیل و اولویت‌بندی معیارها، زیرمعیارها و شاخص‌ها پرداخته شده است.

به‌طور خلاصه در فرآیند پژوهش حاضر، ابتدا با بازخوانی و واکاوی متون، اسناد، گزارشات و کنوانسیون‌های بین‌المللی و همچنین دیدگاه‌های صاحب‌نظران در این حوزه، چارچوب مفهومی ارزیابی وضعیت حفاظت محوطه‌های میراث فرهنگی جهانی ارایه شده است و سپس با تعیین مولفه‌های تاثیرگذار بر وضعیت حفاظت محوطه میراثی شهر تاریخی یزد و دسته‌بندی و برقراری روابط منطقی میان آنها، ساختار سلسله‌مراتبی مدل پیشنهادی پژوهش تدوین شده است. سپس با توجه به گزارشات پایش‌های میدانی انجام‌شده در برخی از محلات محدوده عرصه ثبت جهانی شهر تاریخی یزد، توسط پایگاه میراث جهانی شهر تاریخی یزد (از زمان ثبت جهانی اثر میراثی تاکنون)، چهار محله شاه ابوالقاسم، دارالشفاء، دروازه شاهی و امامزاده جعفر و گودال مصلی از میان این محلات انتخاب شدند و اطلاعات مرتبط با شاخص‌های وضعیت حفاظت سایت میراثی، با استفاده از پرسشنامه در وضع موجود امتیازدهی شد. در مرحله بعد با بهره‌گیری از تکنیک چندمعیاره فرآیند تحلیل سلسله‌مراتبی همراه با استفاده از روش پرسشنامه در میان متخصصان و خبرگان در این حوزه، به تحلیل داده‌ها پرداخته و وزن معیارها، زیرمعیارها و شاخص‌های مدل پیشنهادی (در چهار سطح مدل)، با استفاده از نرم‌افزارهای اکسپرت چویس تعیین شد و در نهایت با تلفیق این داده‌ها در نرم‌افزار Excel، وضعیت حفاظت محلات انتخابی مورد بررسی قرار گرفت و رتبه‌بندی از وضعیت حفاظت در این محلات ارایه شد.

فرآیند ارزیابی وضعیت حفاظت محلات مورد مطالعه، متشکل از دو بخش اصلی است. در بخش اول، در راستای تعیین ضریب اهمیت هر یک از معیارها، زیرمعیارها و شاخص‌های ساختار سلسله‌مراتبی مدل پیشنهادی، مجموعه‌ای ۱۴ نفره از متخصصان، دارای سابقه همکاری در پروژه ثبت میراث جهانی شهر یزد، با استفاده از روش نمونه‌گیری در دسترس انتخاب شد و این متخصصان به پاسخگویی به سئوالات پرسشنامه شماره یک پرداختند. در بخش دوم در راستای امتیازدهی شاخص‌های پژوهش، دو پرسشنامه شماره ۲ و ۳ تنظیم شدند که پرسشنامه دوم در ارتباط با سنجش پایداری و چگونگی انتقال برجستگی و منزلت فرهنگی سایت میراثی و پرسشنامه سوم مرتبط با سنجش چگونگی تجربه سایت میراثی است. این دو پرسشنامه با توجه بر دارابودن سئوالاتی از نوع کیفی با شیوه ارزش‌گذاری مبتنی بر روش طیف پنج‌مقیاسی لیکرت در میان کاربران امتیازدهی شده است. حجم نمونه در بخش دوم فرآیند ارزیابی با توجه به هدف، نوع

یافته‌ها

چارچوب مفهومی

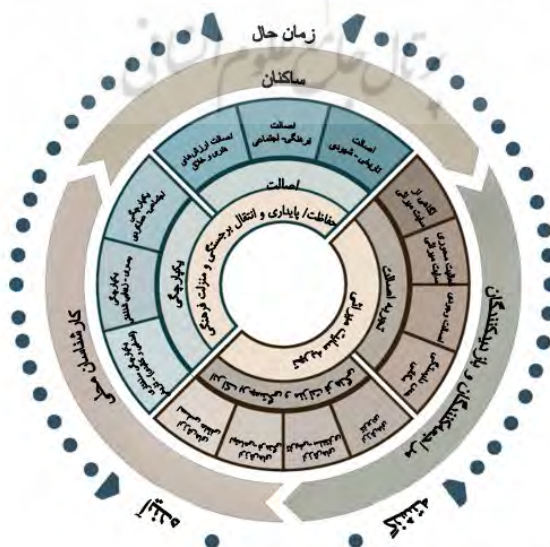
این پژوهش مبتنی بر بررسی و واکاوی مفاهیم نظری، به ارزیابی چارچوب مفهومی ارزیابی وضعیت حفاظت در محوطه‌های میراث جهانی می‌پردازد (شکل ۱). این چارچوب مفهومی بیانگر آن است که فرآیند ارزیابی وضعیت حفاظت در محوطه‌های میراث جهانی، بر مبنای تضمین حفاظت/پایداری برجستگی و منزلت فرهنگی سایت میراثی و انتقال ارزش‌های آن به صورت حقیقی و اصیل، مبتنی بر مفاهیم یکپارچگی و اصالت سایت میراثی و از طرف دیگر فرآیند تجربه سایت میراثی با برقراری تعاملات میان کاربران و ویژگی‌های ملموس و ناملموس آن، مبتنی بر مفاهیم ادراک برجستگی و منزلت فرهنگی و تجربه اصالت، تبیین می‌شود. در حقیقت این محوطه‌های میراث جهانی در قالب مجموعه‌ای از ویژگی‌های برجسته ملموس و ناملموس و تمامی گونه‌های مختلف ارزش‌های مربوطه، به‌عنوان بازنمایی اصیل از گذشته در زمان و مکان ادراک می‌شوند و مشارکت ذینفعان مختلف مرتبط با سایت میراثی، از اهمیت اساسی در این فرآیند ارزیابی برخوردار است.

مدل پیشنهادی

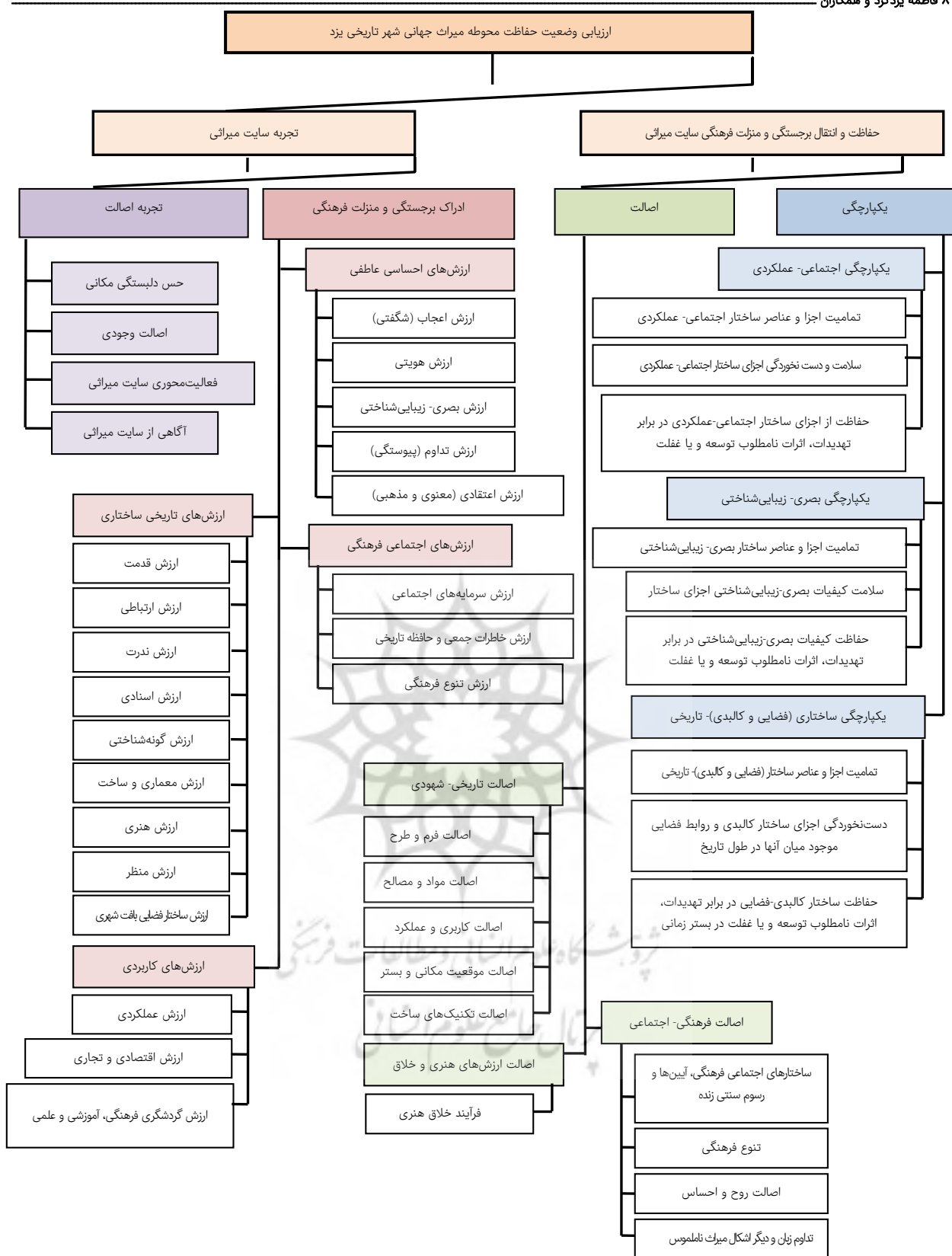
به‌منظور ارزیابی وضعیت حفاظت محوطه میراث جهانی شهر تاریخی یزد متناسب با بستر فرهنگی مربوطه، ساختار سلسله‌مراتبی مدل پیشنهادی بر مبنای شناسایی مولفه‌های تاثیرگذار بر وضعیت حفاظت این شهر و برقراری ارتباط میان آنها در سطوح مختلف، با بهره‌گیری از اسناد مرتبط با ثبت ملی و جهانی شهر تاریخی یزد و همچنین استفاده از نظرات افراد صاحب‌نظر در این حوزه، مبتنی بر چارچوب مفهومی پژوهش ارزیابی می‌شود (شکل ۲).

پرسشنامه و دسته‌بندی ذینفعان سایت میراثی تعیین شده است. بدین منظور در ارتباط با پاسخ‌دهندگان به پرسشنامه دوم در سطح هر یک از محلات مورد مطالعه، با استفاده از روش نمونه‌گیری در دسترس، مجموعه‌ای متشکل از ۱۴ نفر از مدیران و کارشناسان محلی سازمان میراث فرهنگی و پایگاه میراث جهانی شهر تاریخی یزد، دارای سابقه همکاری در پروژه ثبت میراث جهانی و انجام پایش‌های میدانی در محلات پس از فرآیند ثبت، در نظر گرفته شد و در ارتباط با پرسشنامه سوم، سه گروه مختلف از ذینفعان سایت میراثی (ساکنان، کارشناسان محلی و بازدیدکنندگان و یا مراجعان به فضا) از مشارکت‌کنندگان در تکمیل پرسشنامه هستند. در این راستا حجم نمونه‌ای، به‌دست‌آمده از فرمول کوکران، برابر با ۱۶۷ نفر از ساکنان و همچنین ۱۹۵ نفر از بازدیدکنندگان و مراجعان به فضا در گروه‌های سنی جوانان، میانسالان و بزرگسالان به ترتیب با روش نمونه‌گیری تصادفی طبقه‌ای و روش نمونه‌گیری در دسترس در میان چهار محله انتخابی به تکمیل پرسشنامه‌ها پرداختند و همچنین مجموعه ۱۴ نفره از مدیران و کارشناسان محلی که در تکمیل پرسشنامه دوم مشارکت داشتند، علاوه بر آن نیز به پرسشنامه سوم در سطح چهار محله پاسخ دادند.

سنجش روایی محتوای پرسشنامه‌ها توسط نظرات ۱۰ نفر از افراد متخصص در حوزه مورد مطالعه، مورد تایید واقع شد و همچنین در جهت پایایی پرسشنامه‌های دوم و سوم، تعداد ۳۰ پرسشنامه در هر دو نوع آن به‌عنوان پیش‌آزمون در سطح چهار محله تکمیل شدند و پس از محاسبه ضریب آلفای کرونباخ و مطلوب‌بودن آن، تمامی پرسشنامه‌ها در سطح محلات مورد مطالعه توزیع شدند. همچنین ضریب ناسازگاری به‌دست‌آمده در پرسشنامه اول (مرتبط با روش فرآیند تحلیل سلسله‌مراتبی) کمتر از ۱/۰ است که بیانگر قابل قبول بودن سازگاری قضاوت‌ها و صحت محاسبات و نتایج حاصل از اولویت‌بندی در مدل پیشنهادی است.



شکل ۱) چارچوب مفهومی ارزیابی وضعیت حفاظت محوطه‌های میراث فرهنگی جهانی



شکل ۲) مدل پیشنهادی ارزیابی وضعیت حفاظت محوطه میراث جهانی شهر تاریخی یزد

ارزیابی وضعیت حفاظت محلات مورد مطالعه

ابتدا با استفاده از تکنیک چندمعیاره فرآیند تحلیل سلسله‌مراتبی و انجام مقایسات دو دویی توسط متخصصان و خبرگان بر مبنای ساختار سلسله‌مراتبی مدل پژوهش، ارزش‌گذاری هر یک از

معیارها، زیرمعیارها و شاخص‌ها (در چهار سطح مدل) انجام شد و در مرحله بعد پس از به‌دست‌آوردن میانگین امتیازهای هر یک از شاخص‌ها در پایین‌ترین سطح مدل (جدول ۱) و ضرب آنها در ضرایب اهمیت معیارها و زیرمعیارها خود در سطوح بالاتر، امتیاز

پژوهش، امکان ارایه جزئیات فرآیند کاربست مدل و کلیه جدول‌های مرتبط با آن میسر نیست و تنها نتایج و خروجی‌های حاصل از امتیازدهی، وزن‌دهی و اولویت‌بندی شاخص‌ها و همچنین رتبه‌بندی گزینه‌های مورد مطالعه ارایه می‌شود.

وزنی شاخص‌ها در هر یک از چهار محله مورد مطالعه استخراج شد (جدول ۲) و نهایتاً براساس "اصل ترکیب سلسله‌مراتبی" [43] امتیاز نهایی هر یک از گزینه‌ها و اولویت‌بندی آنها در ارتباط با هدف پژوهش تعیین شد (جدول ۳). به واسطه محدودیت حجم

جدول (۱) امتیازدهی شاخص‌های تاثیرگذار بر وضعیت حفاظت محوطه میراث جهانی شهر تاریخی یزد در محلات مورد مطالعه

میانگین امتیازات شاخص‌ها در محلات مورد مطالعه				شاخص‌ها
امامزاده جعفر و گودال مصلی	دروازه شاهی	دارالشفا	شاه ابوالقاسم	
۳/۱۴	۳/۰۰	۲/۷۹	۴/۲۹	تمامیت اجزا و عناصر ساختار اجتماعی- عملکردی
۲/۵۷	۲/۲۱	۲/۰۰	۴/۰۷	سلامت و دست‌نخورگی اجزای ساختار اجتماعی- عملکردی
۳/۴۳	۱/۷۹	۱/۷۹	۳/۹۳	حفاظت از اجزای ساختار اجتماعی- عملکردی در برابر تهدیدات، اثرات نامطلوب توسعه و یا غفلت
۲/۷۱	۲/۶۴	۲/۸۶	۳/۸۶	تمامیت اجزا و عناصر ساختار بصری- زیبایی‌شناختی
۲/۶۴	۲/۰۷	۱/۹۳	۴/۱۴	سلامت کیفیات بصری- زیبایی‌شناختی اجزای ساختار
۳/۰۷	۲/۵۷	۲/۰۰	۴/۰۷	حفاظت کیفیات بصری- زیبایی‌شناختی در برابر تهدیدات، اثرات نامطلوب توسعه و یا غفلت
۳/۱۴	۳/۳۶	۳/۰۰	۴/۱۴	تمامیت اجزا و عناصر ساختار (فضایی و کالبدی)- تاریخی
۲/۷۱	۲/۹۳	۲/۵۷	۴/۲۱	دست‌نخورگی اجزای ساختار کالبدی و روابط فضایی موجود میان آنها در طول تاریخ
۲/۷۱	۲/۵۰	۲/۵۰	۳/۸۶	حفاظت ساختار کالبدی- فضایی در برابر تهدیدات، اثرات نامطلوب توسعه و یا غفلت در بستر زمانی
۲/۶۴	۳/۰۰	۳/۱۴	۴/۰۷	اصالت فرم و طرح
۲/۵۰	۲/۸۶	۳/۰۷	۳/۷۹	اصالت مواد و مصالح
۳/۳۶	۳/۵۰	۳/۲۱	۳/۸۶	اصالت کاربری و عملکرد
۳/۱۴	۴/۱۴	۴/۰۰	۴/۲۹	اصالت موقعیت مکانی و بستر
۲/۵۷	۳/۱۴	۳/۲۱	۳/۵۷	اصالت تکنیک‌های ساخت
۳/۸۶	۳/۲۱	۲/۲۱	۴/۲۹	ساختارهای اجتماعی فرهنگی، آیین‌ها و رسوم سنتی زنده
۳/۴۳	۲/۵۰	۲/۷۹	۳/۲۹	تنوع فرهنگی
۳/۷۱	۳/۷۹	۲/۲۹	۴/۳۶	اصالت روح و احساس
۳/۸۶	۳/۷۱	۳/۳۶	۳/۷۹	تداوم زبان و دیگر اشکال میراث ناملموس
۳/۴۳	۲/۷۱	۲/۵۷	۳/۷۹	فرآیند خلاق هنری
۳/۲۶	۲/۹۵	۲/۹۰	۴/۱۰	ارزش اعجاب (شگفتی)
۳/۴۸	۳/۱۵	۳/۰۳	۴/۰۴	ارزش هویتی
۳/۶۱	۲/۹۰	۳/۲۲	۴/۱۸	ارزش بصری- زیبایی‌شناختی
۳/۴۹	۳/۲۴	۳/۳۸	۴/۰۶	ارزش تداوم (پیوستگی)
۴/۰۲	۲/۸۲	۳/۰۳	۴/۲۱	ارزش اعتقادی (معنوی و مذهبی)
۳/۹۰	۳/۱۰	۲/۸۳	۴/۱۲	ارزش سرمایه‌های اجتماعی
۳/۸۹	۲/۹۲	۲/۷۱	۴/۱۲	ارزش خاطرات جمعی و حافظه تاریخی
۲/۵۱	۲/۷۷	۲/۹۹	۲/۸۷	ارزش تنوع فرهنگی
۳/۶۱	۳/۵۸	۳/۶۶	۴/۰۰	ارزش قدمت
۴/۰۵	۳/۳۵	۳/۵۹	۳/۹۱	ارزش ارتباطی
۳/۷۱	۳/۷۷	۳/۳۷	۴/۰۶	ارزش ندرت
۳/۹۳	۳/۸۱	۳/۷۵	۴/۱۶	ارزش اسنادی
۳/۷۵	۳/۷۱	۳/۶۸	۴/۰۷	ارزش گونه‌شناختی
۳/۷۲	۳/۴۰	۳/۵۳	۳/۹۴	ارزش معماری و ساخت
۳/۵۵	۳/۱۰	۳/۱۰	۳/۹۱	ارزش هنری
۳/۴۰	۲/۹۳	۲/۸۳	۴/۰۵	ارزش منظر
۳/۵۱	۳/۲۸	۳/۰۲	۴/۱۲	ارزش ساختار فضایی بافت شهری
۳/۲۸	۲/۴۷	۲/۹۹	۳/۴۷	ارزش عملکردی
۲/۹۷	۲/۱۱	۲/۷۹	۳/۱۹	ارزش اقتصادی و تجاری
۳/۹۱	۳/۸۱	۳/۷۷	۴/۲۷	ارزش گردشگری فرهنگی، آموزشی و علمی
۳/۶۸	۳/۰۸	۳/۲۴	۴/۱۳	حس دل‌بستگی مکانی
۳/۷۲	۲/۸۴	۲/۸۸	۳/۸۳	اصالت وجودی
۳/۵۷	۲/۵۸	۲/۷۴	۳/۷۲	فعالیت محوری سایت میراثی
۲/۷۷	۲/۷۹	۲/۷۴	۲/۸۴	آگاهی از سایت میراثی

اولویت	شاخص‌ها	ضریب اهمیت
۱	حس دل‌بستگی مکانی	۰/۰۵۷۳۵
۲	حفاظت از اجزای ساختار اجتماعی-عملکردی در برابر تهدیدات، اثرات نامطلوب توسعه و یا غفلت	۰/۰۵۶۳۴
۳	حفاظت ساختار کالبدی-فضایی در برابر تهدیدات، اثرات نامطلوب توسعه و یا غفلت در بستر زمانی	۰/۰۵۶۳۲
۴	اصالت وجودی	۰/۰۵۴۶۳
۵	ساختارهای اجتماعی فرهنگی، آیین‌ها و رسوم سنتی زنده	۰/۰۵۲۷۷
۶	فرآیند خلاق هنری	۰/۰۵۲۷۲
۷	اصالت روح و احساس	۰/۰۴۴۲۸
۸	اصالت فرم و طرح	۰/۰۳۸۹۷
۹	تمامیت اجزا و عناصر ساختار بصری-زیبایی‌شناختی	۰/۰۳۸۹۱
۱۰	اصالت مواد و مصالح	۰/۰۳۸۷۱
۱۱	فعالیت‌محوری سایت میراثی	۰/۰۳۷۳۹
۱۲	ارزش سرمایه‌های اجتماعی	۰/۰۳۶۸۴
۱۳	دست‌نخورده‌گی اجزای ساختار کالبدی و روابط فضایی موجود میان آنها در طول تاریخ	۰/۰۳۴۷۸
۱۴	آگاهی از سایت میراثی	۰/۰۳۲۱۳
۱۵	ارزش هویتی	۰/۰۲۸۵۷
۱۶	حفاظت کیفیات بصری-زیبایی‌شناختی در برابر تهدیدات، اثرات نامطلوب توسعه و یا غفلت	۰/۰۲۷۰۴
۱۷	سلامت کیفیات بصری-زیبایی‌شناختی اجزای ساختار	۰/۰۲۵۳۰
۱۸	اصالت کاربری و عملکرد	۰/۰۲۳۱۰
۱۹	تمامیت اجزا و عناصر ساختار اجتماعی-عملکردی	۰/۰۲۲۸۶
۲۰	تمامیت اجزا و عناصر ساختار (فضایی و کالبدی)-تاریخی	۰/۰۲۲۸۰
۲۱	سلامت و دست‌نخورده‌گی اجزای ساختار اجتماعی-عملکردی	۰/۰۲۱۹۵
۲۲	ارزش عملکردی	۰/۰۲۰۴۶
۲۳	ارزش خاطرات جمعی و حافظه تاریخی	۰/۰۱۵۵۸
۲۴	اصالت موقعیت مکانی و بستر	۰/۰۱۵۱۰
۲۵	ارزش تداوم (پیوستگی)	۰/۰۱۵۰۰
۲۶	تداوم زبان و دیگر اشکال میراث ناملموس	۰/۰۱۴۶۰
۲۷	تنوع فرهنگی	۰/۰۱۳۲۲
۲۸	اصالت تکنیک‌های ساخت	۰/۰۱۳۱۶
۲۹	ارزش بصری-زیبایی‌شناختی	۰/۰۱۱۷۵
۳۰	ارزش تنوع فرهنگی	۰/۰۱۰۶۰
۳۱	ارزش ساختار فضایی بافت شهری	۰/۰۰۹۷۲
۳۲	ارزش منظر	۰/۰۰۸۵۳
۳۳	ارزش گردشگری فرهنگی، آموزشی و علمی	۰/۰۰۷۸۵
۳۴	ارزش اعتقادی (معنوی و مذهبی)	۰/۰۰۶۵۶
۳۵	ارزش اقتصادی و تجاری	۰/۰۰۵۳۹
۳۶	ارزش معماری و ساخت	۰/۰۰۵۳۲
۳۷	ارزش هنری	۰/۰۰۴۶۶
۳۸	ارزش قدمت	۰/۰۰۴۱۸
۳۹	ارزش گونه‌شناختی	۰/۰۰۳۷۸
۴۰	ارزش ندرت	۰/۰۰۳۰۸
۴۱	ارزش اعجاب (شگفتی)	۰/۰۰۳۰۵
۴۲	ارزش اسنادی	۰/۰۰۲۵۹
۴۳	ارزش ارتباطی	۰/۰۰۲۱۱

امتیاز وزنی شاخص‌ها در هر یک از محلات				شاخص‌ها
امامزاده جعفر و گودال مصلی	دروازه شاهی	دارالشفای شاه ابوالقاسم	دارالشفای شاه ابوالقاسم	
۰/۰۷۲	۰/۰۶۹	۰/۰۶۴	۰/۰۹۸	تمامیت اجزا و عناصر ساختار اجتماعی- عملکردی
۰/۰۵۶	۰/۰۴۹	۰/۰۴۴	۰/۰۸۹	سلامت و دست‌نخورده‌گی اجزای ساختار اجتماعی- عملکردی
۰/۱۹۳	۰/۱۰۱	۰/۱۰۱	۰/۲۲۱	حفاظت از اجزای ساختار اجتماعی- عملکردی در برابر تهدیدات، اثرات نامطلوب توسعه و یا غفلت
۰/۱۰۶	۰/۱۰۳	۰/۱۱۱	۰/۱۵۰	تمامیت اجزا و عناصر ساختار بصری- زیبایی‌شناختی
۰/۰۶۷	۰/۰۵۲	۰/۰۴۹	۰/۱۰۵	سلامت کیفیات بصری- زیبایی‌شناختی اجزای ساختار
۰/۰۸۳	۰/۰۷۰	۰/۰۵۴	۰/۱۱۰	حفاظت کیفیات بصری- زیبایی‌شناختی در برابر تهدیدات، اثرات نامطلوب توسعه و یا غفلت
۰/۰۷۲	۰/۰۷۷	۰/۰۶۸	۰/۰۹۴	تمامیت اجزا و عناصر ساختار (فضایی و کالبدی)- تاریخی
۰/۰۹۴	۰/۱۰۲	۰/۰۸۹	۰/۱۴۷	دست‌نخورده‌گی اجزای ساختار کالبدی و روابط فضایی موجود میان آنها در طول تاریخ
۰/۱۵۳	۰/۱۴۱	۰/۱۴۱	۰/۲۱۷	حفاظت ساختار کالبدی- فضایی در برابر تهدیدات، اثرات نامطلوب توسعه و یا غفلت در بستر زمانی
۰/۱۰۳	۰/۱۱۷	۰/۱۲۲	۰/۱۵۹	اصالت فرم و طرح
۰/۰۹۷	۰/۱۱۱	۰/۱۱۹	۰/۱۴۷	اصالت مواد و مصالح
۰/۰۷۸	۰/۰۸۱	۰/۰۷۴	۰/۰۸۹	اصالت کاربری و عملکرد
۰/۰۴۷	۰/۰۶۳	۰/۰۶۰	۰/۰۶۵	اصالت موقعیت مکانی و بستر
۰/۰۳۴	۰/۰۴۱	۰/۰۴۲	۰/۰۴۷	اصالت تکنیک‌های ساخت
۰/۲۰۴	۰/۱۷۰	۰/۱۱۷	۰/۲۲۶	ساختارهای اجتماعی فرهنگی، آیین‌ها و رسوم سنتی زنده
۰/۰۴۵	۰/۰۳۳	۰/۰۳۷	۰/۰۴۳	تنوع فرهنگی
۰/۱۶۴	۰/۱۴۶	۰/۱۰۱	۰/۱۹۳	اصالت روح و احساس
۰/۰۵۶	۰/۰۵۴	۰/۰۴۹	۰/۰۵۵	تداوم زبان و دیگر اشکال میراث ناملموس
۰/۱۸۱	۰/۱۴۳	۰/۱۳۶	۰/۲۰۰	فرآیند خلاق هنری
۰/۰۱۰	۰/۰۰۹	۰/۰۰۹	۰/۰۱۳	ارزش اعجاب (شگفتی)
۰/۱۰۰	۰/۰۹۰	۰/۰۸۷	۰/۱۱۵	ارزش هویتی
۰/۰۴۲	۰/۰۳۴	۰/۰۳۸	۰/۰۴۹	ارزش بصری- زیبایی‌شناختی
۰/۰۵۲	۰/۰۴۹	۰/۰۵۱	۰/۰۶۱	ارزش تداوم (پیوستگی)
۰/۰۲۶	۰/۰۱۹	۰/۰۲۰	۰/۰۲۸	ارزش اعتقادی (معنوی و مذهبی)
۰/۱۴۴	۰/۱۱۴	۰/۱۰۴	۰/۱۵۲	ارزش سرمایه‌های اجتماعی
۰/۰۶۱	۰/۰۴۵	۰/۰۴۲	۰/۰۶۴	ارزش خاطرات جمعی و حافظه تاریخی
۰/۰۲۷	۰/۰۲۹	۰/۰۳۲	۰/۰۳۰	ارزش تنوع فرهنگی
۰/۰۱۵	۰/۰۱۵	۰/۰۱۵	۰/۰۱۷	ارزش قدمت
۰/۰۰۹	۰/۰۰۷	۰/۰۰۸	۰/۰۰۸	ارزش ارتباطی
۰/۰۱۱	۰/۰۱۲	۰/۰۱۰	۰/۰۱۲	ارزش ندرت
۰/۰۱۰	۰/۰۱۰	۰/۰۱۰	۰/۰۱۱	ارزش اسنادی
۰/۰۱۴	۰/۰۱۴	۰/۰۱۴	۰/۰۱۵	ارزش گونه‌شناختی
۰/۰۲۰	۰/۰۱۸	۰/۰۱۹	۰/۰۲۱	ارزش معماری و ساخت
۰/۰۱۷	۰/۰۱۴	۰/۰۱۴	۰/۰۱۸	ارزش هنری
۰/۰۲۹	۰/۰۲۵	۰/۰۲۴	۰/۰۳۵	ارزش منظر
۰/۰۳۴	۰/۰۳۲	۰/۰۲۹	۰/۰۴۰	ارزش ساختار فضایی بافت شهری
۰/۰۶۷	۰/۰۵۰	۰/۰۶۱	۰/۰۷۱	ارزش عملکردی
۰/۰۱۶	۰/۰۱۱	۰/۰۱۵	۰/۰۱۷	ارزش اقتصادی و تجاری
۰/۰۳۱	۰/۰۳۰	۰/۰۳۰	۰/۰۳۴	ارزش گردشگری فرهنگی، آموزشی و علمی
۰/۲۱۱	۰/۱۷۷	۰/۱۸۶	۰/۲۳۷	حس دل‌بستگی مکانی
۰/۲۰۳	۰/۱۵۵	۰/۱۵۷	۰/۲۰۹	اصالت وجودی
۰/۱۳۴	۰/۰۹۶	۰/۱۰۲	۰/۱۳۹	فعالیت محوری سایت میراثی
۰/۰۸۹	۰/۰۸۹	۰/۰۸۸	۰/۰۹۱	آگاهی از سایت میراثی
۳/۲۷۷	۲/۸۶۷	۲/۷۴۳	۳/۹۴۲	امتیاز نهایی محلات

بحث و نتیجه‌گیری

هدف از انجام پژوهش حاضر، ارزیابی وضعیت حفاظت محوطه میراث جهانی شهر تاریخی یزد، به‌منظور تضمین پایداری برجستگی و منزلت فرهنگی میراث جهانی است. مدل پیشنهادی در راستای محقق‌ساختن هدف پژوهش، متأثر از دو فرآیند مکمل "حفاظت و انتقال برجستگی و منزلت فرهنگی سایت میراثی" و همچنین "تجربه سایت میراثی" است. با کاربست این مدل با ساختار سلسله‌مراتبی، امکان ارزیابی کارآمد وضعیت حفاظت محوطه میراثی شهر تاریخی یزد بر مبنای زیرمعیارهای "یکپارچگی"، "اصالت"، "ادراک برجستگی و منزلت فرهنگی" و "تجربه اصالت" محقق می‌شود. بر مبنای یافته‌های حاصل از تجزیه و تحلیل داده‌ها می‌توان نتیجه گرفت که شاخص‌های "حس دلبستگی مکانی"، "حفاظت از اجزای ساختار اجتماعی- عملکردی در برابر تهدیدات، اثرات نامطلوب توسعه و یا غفلت" و "حفاظت ساختار کالبدی- فضایی در برابر تهدیدات، اثرات نامطلوب توسعه و یا غفلت در بستر زمانی" به ترتیب دارای بالاترین ضریب اهمیت در میان ۴۳ شاخص تاثیرگذار بر ارزیابی وضعیت حفاظت محوطه میراث جهانی شهر تاریخی یزد هستند و همچنین وضعیت حفاظت محلات شاه ابوالقاسم با ۳/۹۴۲ امتیاز، امامزاده جعفر و گودال مصلی با ۳/۲۷۷ امتیاز، دروازه شاهی با ۲/۸۶۷ امتیاز و دارالشفای با ۲/۷۴۳ امتیاز، به ترتیب از رتبه اول تا چهارم در میان محلات مورد مطالعه در عرصه ثبت جهانی شهر تاریخی یزد برخوردار است. بنابراین پیشنهاد می‌شود که وضعیت حفاظت هر یک از محلات عرصه ثبت جهانی شهر تاریخی یزد، به‌طور ادواری هر شش سال یک بار (همزمان با ارایه گزارش ادواری توسط کشورهای عضو به کمیسیون میراث جهانی)، با استفاده از این مدل پیشنهادی با مشارکت تمامی ذینفعان مورد ارزیابی قرار گیرد و داده‌های حاصل تجزیه و تحلیل شوند. سپس مبتنی بر نتایج به‌دست‌آمده از امتیاز وزنی شاخص‌ها در هر یک از محلات، برنامه‌ریزی‌های مدیریتی میراث متناسب با بسترهای مختلف مربوطه در هر یک از محلات عرصه تاریخی آماده‌سازی شود. همچنین می‌توان بر مبنای این روش ارزیابی، میزان کارآمدی سیاست‌های اتخاذشده و برنامه‌های مدیریتی میراث را در طول زمان مورد سنجش قرار داد و بستری مناسب را در راستای ارتقای کیفیت فرآیند نظارت محوطه‌های میراث جهانی فراهم ساخت. البته در طول این فرآیند، باید ضرایب اهمیت شاخص‌های پژوهش و همچنین دسته‌بندی گروه‌های ذینفعان و حجم نمونه آن ثابت در نظر گرفته شود تا این امکان فراهم شود که نتایج حاصل از این فرآیندهای ارزیابی (در بازه‌های زمانی مشخص) با یکدیگر مورد مقایسه و تحلیل قرار گیرند.

تشکر و قدردانی: موردی توسط نویسندگان گزارش نشده است.

تأییدیه اخلاقی: این مقاله برگرفته از رساله دکتری معماری فاطمه یزدگرد با عنوان "طراحی مدل سنجش وضعیت حفاظت سایت‌های میراث فرهنگی جهانی بر مبنای مفاهیم اصالت و یکپارچگی، نمونه

موردی: شهر تاریخی یزد" است که در پردیس بین‌الملل کیش دانشگاه تهران، به راهنمایی دکتر پیروز حناچی و مشاوره دکتر محمدحسن طالبیان تهیه شد، است.

تعارض منافع: موردی توسط نویسندگان گزارش نشده است.

سهم نویسندگان: فاطمه یزدگرد (نویسنده اول)، نگارنده مقدمه/پژوهشگر اصلی (۵۰٪)؛ پیروز حناچی (نویسنده دوم)، پژوهشگر کمکی (۲۵٪)؛ محمدحسن طالبیان (نویسنده سوم)، پژوهشگر کمکی (۲۵٪)
منابع مالی: موردی توسط نویسندگان گزارش نشده است.

منابع

- 1- Mason R. Fixing historic preservation: A constructive critique of significance. *Places*. 2004;16(1):64-71.
- 2- Rodwell D. Conservation and sustainability in historic cities. Oxford: Wiley-Blackwell; 2007.
- 3- Hanachi P, Mollazadeh F, Fadaei Nezhad S. Developing the conceptual framework of value-based management in cultural and historical places; (looking at the Islamic Culture). *NAQSHEJAHAN*. 2017;7(3):1-14. [Persian]
- 4- Jokilehto J. Considerations on authenticity and integrity in world heritage context. *City Time*. 2006;2(1):1.
- 5- Pour Jafar MR, RezaeiRad H. Management of historical fabric- cultural interference patterns with the help of fuzzy logic using GIS (Case study: Shiraz historical fabric). *J Urban Manag Stud*. 2013;5(15):1-12. [Persian]
- 6- UNESCO. Convention on the protection and promotion of the diversity of cultural expressions. The General Conference of the United Nations Educational, Scientific and Cultural Organization, 2005 October 3-21, Paris. Paris: UNESCO; 2005.
- 7- Stovel H. Effective use of authenticity and integrity as world heritage qualifying conditions. *City Time*. 2007;2(3):3.
- 8- ICOMOS. Charter for the interpretation and presentation of cultural heritage sites. Paris: ICOMOS; 2008.
- 9- UNESCO. Recommendation on the historic urban landscape. Paris: UNESCO; 2011.
- 10- Emerick K. Conserving and managing ancient monuments: Heritage, democracy, and inclusion. Woodbridge: Boydell & Brewer; 2014.
- 11- Crouch D. Affect, heritage, feeling. In: Waterton E, Watson S, editors. *The palgrave handbook of contemporary heritage research*. London: Palgrave Macmillan; 2015. pp. 177-90.
- 12- Watson E, Waterton S. The ontological politics of heritage; or how research can spoil a good story. In: Waterton E, Watson S, editors. *The palgrave handbook of contemporary heritage research*. London: Palgrave Macmillan; 2015. pp. 21-36.
- 13- Poullos I. The past in the present. A living heritage approach-Meteora, Greece. London: Ubiquity Press Ltd; 2014.
- 14- Zancheti SM, Flaviana L, Rosane P. Judging the authenticity of the city. In: Stanley-Price N, King J, editors. *Conserving the authentic: Essays in honour of Jukka Jokilehto*. Rome: ICCROM; 2009. pp. 163-8.
- 15- UNESCO-WHC. Operational guidelines for the implementation of the world heritage convention. Paris: UNESCO World Heritage Centre; 2005.
- 16- UNESCO. Preparing world heritage nominations. 2nd Edition. Paris: UNESCO; 2011.

Burwood: Australia ICOMOS; 2000.

31- Australia ICOMOS. The Burra charter: The Australia ICOMOS charter for places of cultural significance. Burwood: Australia ICOMOS; 2013.

32- Zancheti SM, Hidaka LT, Ribeiro C, Aguiar B. Judgement and validation in the Burra Charter Process: Introducing feedback in assessing the cultural significance of heritage sites. *City Time*. 2009;4(2):47-53.

33- Jones S. Negotiating authentic objects and authentic selves: Beyond the deconstruction of authenticity. *J Mater Cult*. 2010;15(2):181-203.

34- Wang N. Rethinking authenticity in tourism experience. *Ann Tour Res*. 1999;26(2):349-70.

35- Jones S. Experiencing authenticity at heritage sites: Some implications for heritage management and conservation. *Conserv Manag Archaeol Sites*. 2009;11(2):133-47.

36- Cohen E, Cohen SA. Authentication: Hot and cool. *Ann Tour Res*. 2012;39(3):1295-314.

37- Su J. Conceptualising the subjective authenticity of intangible cultural heritage. *Int J Herit Stud*. 2018;24(9):919-37.

38- Steiner CJ, Reisinger Y. Understanding existential authenticity. *Ann Tour Res*. 2006;33(2):299-318.

39- Budruk M, White DD, Wodrich JA, Van Riper CJ. Connecting visitors to people and place: Visitors' perceptions of authenticity at Canyon de Chelly National Monument, Arizona. *J Herit Tour*. 2008;3(3):185-202.

40- Kyle GT, Absher JD, Graefe AR. The moderating role of place attachment on the relationship between attitudes toward fees and spending preferences. *Leis Sci*. 2003;25(1):33-50.

41- Pour Jafar MR, Pourmand H, Zabihi H, Hashemidiamane LS, Taban M. Phenomenology of identity and place in historical context. *J Iran Islam City*. 2011;1(3):11-9. [Persian]

42- ICHHTO. Nomination of historic city of Yazd for inscription on the world heritage list. Nomination Text. Paris: UNESCO World Heritage convention; 2017.

43- Zebardast E. The use of hierarchy analytical process in urban and regional planning. *HONAR-HA-YE-ZIBA*. 2002;(10):13-21. [Persian]

17- Stovel H. Authenticity in conservation decision-making: The world heritage perspective. *J Res Archit Plan*. 2004;3:1-8.

18- Jokilehto J. The world heritage list. What is OUV? Defining the outstanding universal value of cultural world heritage properties. Paris: ICOMOS; 2008.

19- Jokilehto J. International charters on urban conservation: Some thoughts on the principles expressed in current international doctrine. *City Time*. 2007;3(3):2.

20- Jokilehto J. What is modern conservation? Some thoughts about the evolution of modern conservation policies. *J Hum Settl West China*. 2015;(2):29-38.

21- UNESCO. Background paper WHC. International World Heritage Expert Meeting on Visual Integrity, 2013 March 6-9, Agra, India. Paris: UNESCO World Heritage Centre; 2013.

22- Maciel Silva P, Zancheti SM. Attributes of modern architecture and conservation action. *Texto Para Discussão*. 2014;59(2):1-13.

23- Zancheti SM, Loretto RP. Dynamic integrity: A concept to historic urban landscape. *J Cult Herit Manag Sustain Dev*. 2015;5(1):82-94.

24- ICOMOS N. The Nara document on authenticity. Japan: ICOMOS; 1994.

25- UNESCO. Recommendations of the expert meeting on authenticity and integrity in an African context. In: Saouma-Forero G, editor. *Authenticity and integrity in an African context*. Paris: UNESCO; 2001. pp. 170-3.

26- Jokilehto J. World heritage: Defining the outstanding universal value. *City Time*. 2006;2(2):1.

27- Fadaei Nezhad S, Eshrati P, Eshrati D. A definition of authenticity concept in conservation of cultural landscapes. *Int J Archit Res ArchNet-IJAR*. 2015;9(1):93-107.

28- Feilden BM, Jokilehto J. Management guidelines for world cultural heritage sites. Rome: ICCROM; 1998.

29- Wang SY. In search of authenticity in historic cities in transformation: The case of Pingyao, China. *J Tour Cult Chang*. 2011;9(1):18-30.

30- Australia ICOMOS. The Burra charter: The Australia ICOMOS charter for places of cultural significance.