

سحر ذکاوت *

تاریخ دریافت: ۹۹،۱،۱۷

تاریخ پذیرش: ۹۹،۳،۱۸

مطالعه تطبیقی تصاویر شمعدان‌های فلزی در نگاره‌های شاهنامه

طهماسبی و نمونه‌های مشابه دوره‌های اسلامی

(دوره‌های سلجوقی، ایلخانی، تیموری و صفوی)

چکیده

بیان مسئله: شمعدان‌های فلزی یکی از لوازم پرکاربرد برای تأمین روشنایی و از وسایل رایج دوره‌های گذشته است که تصاویر آن در نگاره‌های شاهنامه، بسیار دیده شده و به نمایش گذاردن این اشیاء، همواره مورد توجه هنرمندان بوده است. مسئله پژوهش حاضر بررسی ویژگی‌های کلی تصاویر شمعدان در نگاره‌های شاهنامه طهماسبی و وجوه اشتراک و افتراق این تصاویر با نمونه‌های شمعدان‌های دست‌ساخته و فلزی دوران اسلامی به ویژه دوره‌های سلجوقی، ایلخانی، تیموری و صفوی است. پژوهش حاضر در نهایت به این سؤال که تصویر شمعدان در نگاره‌های شاهنامه طهماسبی بیشتر به آثار دست‌ساخته کدام یک از دوره‌های مورد بررسی مشابه است، پاسخ خواهد داد.

هدف: شناخت سبک و سیاق اشیاء و عناصر نگاره‌های ایرانی به منظور آگاهی از تأثیرات ذهنی هنرمندان قدیم ایرانی در دوره زیست خود است.

روش پژوهش: داده‌های پژوهش به شیوه کتابخانه‌ای و اطلاعات اسنادی با روش توصیفی-تحلیلی و رویکرد تطبیقی مورد پژوهش قرار گرفته است. نمونه‌های این پژوهش با روش نمونه‌گیری مبتنی بر هدف صورت گرفته و از ۱۸ نوع شمعدان دوره‌های مختلف حکومت ایران، از دوره سلجوقی ۲، ایلخانی و تیموری ۱۰ و صفوی ۶، شمعدان انتخاب شده است. جامعه آماری نگاره‌های مورد بررسی نیز، شامل ۱۷۴ نگاره در نسخه شاهنامه طهماسبی، چاپ فرهنگستان هنر است که از این میان تصویر ۴ شمعدان در ۴ نگاره شناسایی شده است.

یافته‌ها: نتایج نشان می‌دهد نمونه شمعدان‌های نگاره‌های شاهنامه شباهتی به شمعدان‌های دست‌ساخته‌های فلزی دوره صفوی ندارد و تفاوت‌های بسیاری بین تصاویر و نمونه‌های این دوره با دوره صفوی وجود دارد. نمونه‌های شمعدان‌های دوره صفوی استوانه‌ای شکل اند ولی نمونه‌های دیگر پایه‌ای چندضلعی دارند ویژگی‌های کلی این شمعدان‌ها بیشتر مشابه نمونه‌های دست‌ساخته دوران سلجوقی، ایلخانی و تیموری است و ساختار فرمی این اشیاء پایبند به نمونه‌های سلجوقی، ایلخانی و تیموری است.

کلیدواژه:

شمعدان‌های فلزی، شاهنامه طهماسبی، سلجوقی، ایلخانی، تیموری، صفوی.

مقدمه

نسخه‌های خطی و مکتوبات کهن تاریخی از منابع مهم اطلاعات اجتماعی، سیاسی، فرهنگی و هنری هر جامعه‌ای هستند. یکی از مهم‌ترین مکتوبات تاریخی و آثار هنری، شاهنامه شاه طهماسبی متعلق به دوره صفوی است. نگاره‌های این شاهنامه در واقع وضعیت و شرایط حاکم بر ایران صفوی را روایت می‌کند. با مطالعه این نگاره‌ها می‌توان جامعه آن دوره را از جنبه‌های مختلفی مورد بررسی قرار داد. ظروف کاربردی و لوازم مصرفی از جمله موضوعاتی هستند که نگارگران صفوی از به تصویر کشیدن آن‌ها غافل نبوده‌اند. شمعدان‌های فلزی نمونه‌ای از این ظروف کاربردی است که در نگاره‌های شاهنامه طهماسبی هم دیده شده است. هدف این پژوهش شناخت سبک و سیاق اشیاء و عناصر نگاره‌های ایرانی به منظور آگاهی از تأثیرات ذهنی هنرمندان قدیم ایرانی در دوره زیست خود است. پژوهش حاضر در نهایت به این سؤال که تصویر شمعدان در نگاره‌های شاهنامه طهماسبی بیشتر به آثار دست ساخته کدام یک از دوره‌های مورد بررسی مشابه است، پاسخ خواهد داد. فرضیه مورد انتظار محقق این است که نمونه شمعدان‌های تصویر شده در نگاره‌های شاهنامه طهماسبی برگرفته از دست‌ساخته‌های عصر صفوی هستند. یعنی نمونه‌های تصویری نسخه صفوی بازتاب مستقیم دست‌ساخته‌های فلزی این عصر هستند.

روش پژوهش

داده‌های پژوهش به شیوه کتابخانه‌ای و اطلاعات اسنادی با روش توصیفی-تحلیلی و رویکرد تطبیقی مورد پژوهش قرار گرفته است. نمونه‌های این پژوهش با روش نمونه‌گیری مبتنی بر هدف صورت گرفته و از ۱۸ نوع شمعدان دوره‌های مختلف حکومت ایران، از دوره سلجوقی ۲، ایلخانی و تیموری ۱۰ و صفوی ۶، شمعدان انتخاب شده است. جامعه آماری نگاره‌های مورد بررسی نیز، شامل ۱۷۴ نگاره در نسخه شاهنامه طهماسبی، چاپ فرهنگستان هنر است که از این میان تصویر ۴ شمعدان در ۴ نگاره شناسایی شده است.

پیشینه پژوهش

مطالعه‌ای با محوریت موضوع بررسی تصاویر شمعدان در نگاره‌های شاهنامه طهماسبی و تطبیق تصاویر با نمونه‌های دست‌ساخته مشاهده نشده است. در مورد موضوع شمعدان‌های اسلامی هم می‌توان به مقاله «نگاهی بر فرم و نقوش شمعدان‌های دوره اسلامی» (فردپور، ۱۳۹۰) اشاره کرد که چگونگی تولید و فرم‌شناسی و نیز ویژگی‌های شمعدان‌های دوره‌های مختلف اسلامی را شرح داده است. «سبیلان» (۱۳۹۳) در پایان‌نامه «مطالعه رابطه، فرم و محتوا در تزئینات شمعدان‌ها و قندیل‌های صفوی» هم به مواردی نظیر چگونگی فرم و زیبایی‌شناسی شمعدان‌ها و قندیل‌های دوره صفوی اشاره می‌کند. «مطالعه نقوش انسانی در فلزکاری ایران در قرن چهاردهم میلادی با تأکید بر آثار موجود در موزه متروپولیتن» هم عنوان مقاله «جمیله منصوری جزآبادی» در سال ۱۳۹۶ است که به تحلیل و تطبیق نقوش انسانی در آثار موزه متروپولیتن پرداخته است. در مقاله «فرم و تزئینات در شمعدان‌های فلزی دوره تیموری و صفوی» (رستمی؛ شاطری، ۱۳۹۵) هم، نویسندگان به بررسی فرمی و نقوش شمعدان‌های دوره صفوی و تیموری پرداخته‌اند. «کبری آذرمدل» هم از دیگر نویسندگانی است که مقاله «مطالعه تطبیقی فرم و تزئینات در پایه شمعدان‌های فلزی دوره تیموری خراسان و صفوی» را در سال ۱۳۹۴ نوشته است.



تصویر ۱.

ظرف پایه‌دار استوانه‌ای، اوایل هزاره ششم پیش از میلاد، موزه ملی ایران. منبع: فردپور، ۱۳۹۰: ۹۸.

شمعدان‌های دوره‌های اسلامی (دوره‌های سلجوقی، ایلخانی، تیموری و صفوی)

در فلزکاری ایران ساخت پایه‌های شمعدان قدمت زیادی دارد و در این بین ساخت شمعدان‌های فلزی هم از اهمیت بسیاری برخوردارند. اولین نمونه‌های شمعدان به صورت سفالی و قدیمی‌ترین نوع آن متعلق به اوایل هزاره ششم قبل از میلاد است. شمعدان‌های فلزی بسیار نفیسی هم از دوره‌های سلجوقی، ایلخانی، تیموری و صفوی باقی‌مانده، که به لحاظ فرم و نقش بسیار ارزشمند هستند (فردپور، ۱۳۹۰: ۹۸-۹۷).

در مورد فرم کلی شمعدان‌های فلزی می‌توان گفت که این آثار به دو دسته «طرح‌های حجیم و پهن» و «طرح‌های استوانه‌ای و ستونی» طبقه‌بندی می‌شوند (رستمی؛ شاطری، ۱۳۹۵: ۷۱۱). در دوره‌های اولیه اسلامی شمعدان‌های فلزی با ساختار و فرم‌هایی بسیار حجیم و سنگین، اغلب با بدنه استوانه‌ای پهن و گاهی مقعر تولید می‌شده‌اند. برخی شمعدان‌های تولید شده در دو قرن اولیه اسلامی دارای پایه و بدنه چند ضلعی و استوانه‌ای شکل حجیم هستند و قسمت شانه‌ای که مخصوص چکیدن قطرات شمع بوده، نسبت به گردن استوانه‌ای با قطر بیشتری ساخته می‌شده و به طور کلی ظرافت این نمونه‌ها بیشتر از نمونه‌های قبلی است. هم‌چنین فرم شمعدان‌ها در دوره تیموریان بسیار متنوع‌تر شده و پایه و بدنه این اشیاء اغلب با برآمدگی، انحنا و محدب و مقعر سازی تولید می‌شد. در دوره صفویه هم ساخت شمعدان‌هایی به شکل استوانه‌های بلند و یک دست رایج شد و فرم‌های انحنادار و نیز حجیم با قطرهای متفاوت در بین نمونه‌ها دیده نمی‌شود (فردپور، ۱۳۹۰: ۹۹). در جدول ۱ (تصاویر ۲ تا ۱۹) به نمونه‌هایی از شمعدان‌های دوره‌های اسلامی مختلف نظیر دوره‌های سلجوقی، ایلخانی، تیموری و صفوی اشاره شده و به دلیل شباهت زیاد شمعدان‌های دوره‌های ایلخانی و تیموری به یکدیگر، نمونه‌های این دو دوره در یک ستون از جدول ۱ ارائه شده است.

جدول ۱. پایه‌شمعدان‌های فلزی نمونه‌های اسلامی به تفکیک دوره‌های تاریخی: سلجوقی، ایلخانی، تیموری و صفوی. تدوین: نگارنده

صفوی	ایلخانی و تیموری		سلجوقی
 <p>تصویر ۱۴. شمعدان برنجی، صفویه، گالری کریستی لندن. منبع: فردپور، ۱۳۹۰: ۱۰۰.</p>	 <p>تصویر ۹. شمعدان برنجی، اوایل قرن ۱۳ و اواخر ۱۴ میلادی، موزه‌ی متروپولیتن. منبع: منصورى جزآبادى، ۱۳۹۶: ۸۷.</p>	 <p>تصویر ۴. شمعدان مفرغی، مکشوفه از بوزینجرد، نیمه‌ی اول قرن ۷ هجری، موزه ملی ایران. منبع: رضازاده، ۱۳۹۶: ۱۸۱.</p>	 <p>تصویر ۲. شمعدان مسی، خراسان، قرن ششم هجری، موزه لوور. منبع: فردپور، ۱۳۹۰: ۱۰۳.</p>
 <p>تصویر ۱۵. شمعدان متعلق به دوره صفوی. منبع: nl.pinterest.com</p>	 <p>تصویر ۱۰. شمعدان برنجی، قرن ۱۳ و ۱۴ میلادی، موزه متروپولیتن. منبع: منصورى جزآبادى، ۱۳۹۶: ۸۷.</p>	 <p>تصویر ۵. شمعدان برنجی، نیمه‌ی اول قرن ۱۴ میلادی، موزه متروپولیتن. منبع: شکرپور، ۱۳۹۳: ۸.</p>	 <p>تصویر ۳. شمعدان نقره‌کوبی، ۱۲۰۰ تا ۱۳۰۰ میلادی، دوره سلجوقی، ایران. منبع: nl.pinterest.com</p>
 <p>تصویر ۱۶. شمعدان برنجی مرصع کاری، صفویه، موزه هنرهای اسلامی دوحه. منبع: فردپور، ۱۳۹۰: ۱۰۰.</p>	 <p>تصویر ۱۱. شمعدان برنجی، منبع: ثابت سروستانی؛ شکرپور، ۱۳۹۳: ۱۴.</p>	 <p>تصویر ۶. شمعدان برنجی، نیمه‌ی اول قرن ۱۴ میلادی، موزه متروپولیتن. منبع: منصورى جزآبادى، ۱۳۹۶: ۸۷.</p>	
 <p>تصویر ۱۷. شمعدان برنجی، صفویه، موزه متروپولیتن نیویورک. منبع: فردپور، ۱۳۹۰: ۱۰۵.</p>	 <p>تصویر ۱۲. شمعدان برنجی، هرات، اواخر قرن ۱۵ میلادی، منبع: ثابت سروستانی، شکرپور، ۱۳۹۳: ۱۷.</p>	 <p>تصویر ۷. شمعدان برنجی، نیمه‌ی دوم قرن ۱۴ میلادی، منبع: منصورى جزآبادى، ۱۳۹۶: ۸۸.</p>	

سلفوقی	ایلخانی و تیموری	صفوی
	 <p>تصویر ۱۳. شمعدان برنزی، قرن ۱۵ میلادی. منبع: ثابت سروسستانی؛ شکرپور، ۱۳۹۳: ۱۹</p>	 <p>تصویر ۱۸. شمعدان برنجی، دوره صفوی. منبع: نوروزی طلب، افروغ، ۱۳۸۹: ۱۱۸</p>
		 <p>تصویر ۱۹. شمعدان برنجی، قرن ۱۶ میلادی. صفوی. منبع: nl.pinterest.com</p>
		 <p>تصویر ۸. شمعدان برنجی، نیمه‌ی دوم قرن ۱۴ میلادی، موزه متروپولیتن. منبع: منصورى جزآبادى، ۱۳۹۶: ۸۸</p>

همان گونه که جدول ۱ نشان می‌دهد شمعدان‌های دوره‌های سلفوقی، ایلخانی، تیموری و صفوی دارای فرم‌های ساختاری مشابه‌اند و همگی دارای پایه‌ای حجیم و سنگین می‌باشند. هم‌چنین در مورد مقطع شمعدان‌ها می‌توان گفت برخی نمونه‌های این دوره‌ها دارای شکل دایره‌ای و برخی هم چندوجهی هستند. اما در مورد نمونه‌های دوره صفویه این ویژگی‌ها به چشم نمی‌خورد و ساختار کلی و فرمی شمعدان‌ها تغییر کرده و نمونه‌های این دوره استوانه‌ای شکل هستند. به طور کلی تا دوره تیموری ساخت شمعدان‌ها به صورت پایه‌ای سنگین و حجیم با مقاطع دایره یا چندوجهی رایج بوده و در دوره صفوی هنرمندان فلزکار در طراحی و ساخت شمعدان‌ها اصول جدیدی را پیگیری کرده و به تولید شمعدان‌های استوانه‌ای با ارتفاع بلند اقدام نموده‌اند. برای روشن شدن این نکته که این شمعدان‌های دست‌ساخته تا چه حدی در نمونه تصاویر نگاره‌های شاهنامه به چشم می‌خورد، ابتدا به معرفی شاهنامه طهماسبی و سپس بررسی تصاویر شمعدان در نگاره‌های این نسخه پرداخته می‌شود.

شمعدان در شاهنامه طهماسبی

شاهنامه طهماسبی یکی از آثار فاخر نگارگری ایرانی متعلق به هنرمندان مکتب تبریز صفوی و حاصل تلاش هنرمندان «کتابت، نگارگری، تذهیب و تجلید» جمعی از بهترین «نگارگران، مذهبان، صحافان و کتاب‌آرایان کتابخانه دربار صفوی» است. نگارش شاهنامه طهماسبی در حدود سال ۹۲۷ ه. ق به دستور شاه اسماعیل صفوی برای اهدا به فرزندش شاه طهماسب آغاز شد و در دوره حکومت شاه طهماسب که بین سال‌های ۹۳۰ تا ۹۸۴ ه. ق بود، به اتمام رسید (احمدی‌نیا، ۱۳۹۳: ۴۱). مطالعه نگاره‌های شاهنامه طهماسبی (نسخه چاپی فرهنگستان هنر با ۱۷۴ نگاره) نشان می‌دهد که در چهار نگاره از این نسخه تصویر شمعدان‌های فلزی ترسیم شده است.

نگاره اول: تصویر ۲۰ نمایش صحنه شبانه‌ایست که یکی از زنان خانه یا اندرونی با شمعدانی به دست و شمعی افروخته بر آن در طبقه‌ای از مکان سکونت‌گاه دیده می‌شود. این نگاره نشان می‌دهد که فرم شمعدان ترسیمی از لوازم پرکاربرد و رایج آن زمان بوده است. فرم شمعدان این نگاره دارای بدنه‌ای پهن و حجیم است و قوسی در بخش میانی پایه شمعدان دیده می‌شود. به نظر می‌رسد مقطع شمعدان به شکل دایره است.



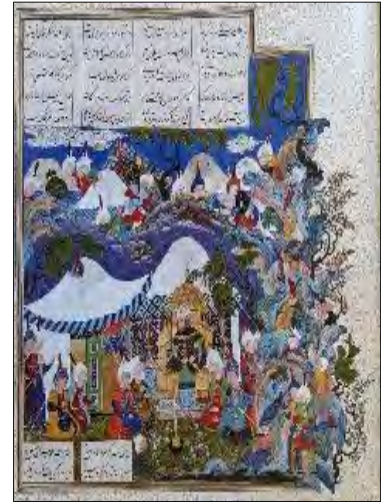
تصویر ۲۰.

نگاره گفتار اندر خواب دیدن ضحاک.
منبع: رجبی و دیگران، ۱۳۹۲: ۵۱.



نگاره دوم: تصویر ۲۱ هم تجمعی از چادرنشینان مسافری را نشان می‌دهد که در تاریکی شب، چادرهای اقامت خود را برپا داشته‌اند و برای ایجاد روشنایی در شب شمعی روشن کرده‌اند و این شمع بر روی یک شمعدان فلزی دیده می‌شود. این نگاره هم نشان می‌دهد که استفاده از چنین پایه‌شمعدان‌هایی در زمان نگارش و مصورسازی نگاره‌های شاهنامه رایج بوده است. فرم کلی شمعدان از پایه‌ای پهن و حجیم با قسمت گلوبی باریک‌تر و مقطع دایره‌ای شکل ساخته شده است و نقوش هندسی کلی بر روی بدنه آن به چشم می‌خورد.

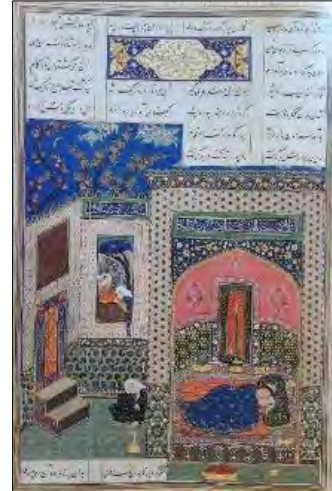
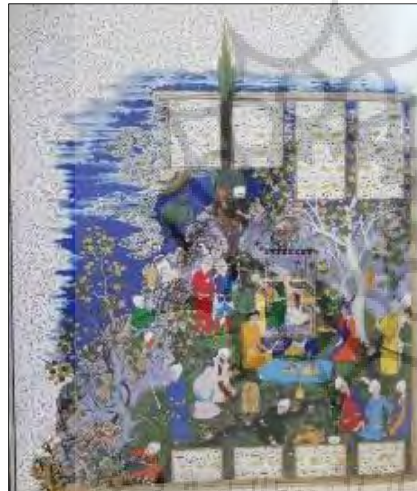
نگاره سوم: تصویر ۲۲ هم صحنه‌ای از اتاق خوابی را نشان می‌دهد که برای فراهم ساختن نور محیط شبانه از پایه‌شمعدان و شمعی روشن بر روی آن استفاده شده است. وجود تصویر شمعدان در این صحنه هم بازگویی وجود چنین شمعدان‌هایی در فضاهای مسکونی آن دوره است. شمعدان تصویر ۴ بدنه پهنی دارد و قوس و انحناهایی در بخش میانی آن دیده می‌شود. در قسمت بالای بدنه هم برآمدگی نیم‌کره ماندنی مزین به خطوط منحنی مشاهده می‌شود که وجه تمایز آن با تصاویر دو شمعدان قبلی است. مقطع این نمونه هم دایره‌ای شکل به نظر می‌رسد.



تصویر ۲۱.

نگاره گفتار اندر رسیدن رستم نزد ایرانیان.

منبع: رجیبی و دیگران، ۱۳۹۲: ۲۶۹



تصویر ۲۳.

نگاره گفتار اندر داستان اردشیر باربد با خسرو پرویز.

منبع: رجیبی و دیگران، ۱۳۹۲: ۴۰۳.

تصویر ۲۲.

نگاره گفتار اندر داستان اردشیر بابکان با گلنار.

منبع: رجیبی و دیگران، ۱۳۹۲: ۳۵۱.

نگاره چهارم: در تصویر ۲۳ هم در وسط نگاره و در میان جمعی از افراد که در فضایی آزاد و محیطی شبانه

تصویر شده‌اند؛ نقش شمعدانی فلزی با شمعی روشن به چشم می‌خورد. این تصویر هم مانند تصاویر قبلی به اهمیت کاربرد شمعدان در زندگی روزمره آن زمان اشاره دارد. هم‌چنین در مورد ساختار فرمی شمعدان تصویر ۵ هم می‌توان گفت این شمعدان مانند سه نمونه قبلی دارای بدنه پهن و حجیم با قسمت گلوبی باریک‌تر و مقطع دایره‌ای است و قسمت میانی آن به صورت صاف و بدون انحنا مانند مورد ۲۱ است.

بررسی این چهار نگاره نشان می‌دهد که شمعدان‌ها از لوازم پرکاربرد و رایج در زندگی مردم آن زمان است و تقریباً فرم کلی همه نمونه‌های نگاره‌ها مشابه یکدیگر است و همه موارد بدنه‌ای حجیم و پهن دارند. نمونه‌های

اول و سوم در قسمت میانی دارای انحنایی می‌باشند که موارد دوم و چهارم این حالت منحنی و پیچیدگی فرمی را ندارند. موارد اول و سوم در فضایی از مکان مسکونی و اندرونی خانه یا کاخ تصویر شده‌اند در حالی که نمونه‌های دوم و چهارم در فضایی آزاد به نمایش درآمده‌اند. با توجه به این نکته محتمل است که نمونه‌های پیچیده‌تر شمعدان به لحاظ فرمی بیشتر در اماکن و کاخ‌ها و منازل کاربرد داشته و نمونه‌های ساده‌تر به لحاظ پیچیدگی فرمی در شرایط جابه‌جایی و چادرنشینی و اقامت‌های موقت در طبیعت و نیز لشکرکشی‌ها مورد استفاده قرار می‌گرفته است. به طور کلی ترسیم تصاویر شمعدان در صحنه‌ها و مکان‌های مختلفی نظیر اندرونی خانه یا کاخ، اتاق خواب و فضاهای آزاد در شب‌هنگام همگی به اهمیت این وسیله کاربردی در آن دوره اشاره دارد.

تطبیق تصاویر شمعدان در نگاره‌ها و نمونه‌های اسلامی

بررسی تصاویر شمعدان در نگاره‌های شاهنامه، در مورد نوع ساختار فرمی شمعدان‌های کاربردی آن دوره اطلاعات کلی نظیر بدنه پهن و حجیم این اشیاء ارائه می‌کند. جدول ۲ مجموعه‌ای از اطلاعات تصویری از ساختار فرمی شمعدان‌های فلزی پرکاربرد اسلامی متعلق به دوره‌های سلجوقی، ایلخانی و تیموری می‌باشد و با تطبیق این نمونه‌ها در جدول ۲ با تصاویر شمعدان در نگاره‌های شاهنامه می‌توان به میزان پای‌بندی هنرمند مصورکار به فضای واقعی زمانش پی برد.

با توجه به اطلاعات جدول ۲ مقایسه‌ها نشان می‌دهد که تصاویر شمعدان‌های نگاره‌ها با نمونه‌های دست‌ساخته دوره صفوی مشابهتی ندارند. شمعدان‌های صفوی عموماً استوانه‌ای شکل و با ارتفاع بلند ساخته می‌شده‌اند در حالی که تصاویر نگاره‌ها نمونه‌شمعدان‌هایی با بدنه‌های پهن و حجیم را نشان می‌دهند. از آن‌جا که نسخه شاهنامه طهماسبی متعلق به دوره صفوی است بنابراین می‌توان گفت هنرمندان مصورکار، شمعدان‌های رایج این دوره را در نگاره‌ها به تصویر نکشیده‌اند. با مقایسه دقیق‌تر تصاویر شمعدان می‌توان شباهت زیادی بین فرم‌های نگاره‌ها با نمونه‌های دست‌ساخته سلجوقی، ایلخانی و تیموری را مشاهده کرد. بیشتر نمونه‌شمعدان‌های متعلق به دوره‌های سلجوقی، ایلخانی و تیموری دارای بدنه‌ی حجیم، پهن و مقطع چندضلعی یا دایره‌ای هستند. به نظر می‌رسد تصاویر شمعدان‌های شاهنامه دارای مقطع دایره‌ای است. در جدول ۲ نمونه‌هایی از شمعدان‌های حجیم با مقطع دایره‌ای متعلق به دوره‌های سلجوقی و ایلخانی و تیموری ارائه شده و تصاویر ۲، ۵، ۷، ۸، ۹، ۱۰، ۱۱، ۱۲ و ۱۳ نمونه‌هایی با مقطع دایره‌ای هستند. هم‌چنین در تصاویر ۲۰ و ۲۲ از نگاره‌ها شمعدان‌ها با انحنایی در قسمت میانی ترسیم شده‌اند که این شباهت در تصاویر ۳، ۵، ۷، ۱۱، ۱۲ و ۱۳ با نگاره‌ها وجود دارد. نمونه‌های فرمی بدون انحنا هم شامل تصاویر ۲، ۸، ۹ و ۱۰ هستند که با تصاویر شمعدان‌های نگاره‌های ۲۱ و ۲۳ شباهت دارند. به طور کلی هنرمندان نگاره‌های شاهنامه تصویری از شمعدان‌های دوره‌های قبل‌تر را به تصویر کشیده‌اند. شاید هدف مصورکاران شاهنامه بیان تصویری متعالی از فضای زندگی زمان خودشان بوده و تصور هنرمند از شمعدان‌های عالی برای بیان تصویری ایده‌آل و فاخر همین نمونه‌شمعدان‌های دوره‌های قبل‌تر است.

جدول ۲. تطبیق تصاویر پایه‌شمعدان‌های فلزی در نگاره‌های شاهنامه طهماسبی و نمونه‌های اسلامی. تدوین: نگارنده

تصاویر نمونه‌شمعدان‌های دوره‌های مختلف اسلامی مشابه با تصاویر نگاره‌ها		جزئیات
ایلخانی و تیموری	سلجوقی	
 <p>تصویر ۹. شمعدان برنجی، اوایل ۱۳ و اواخر ۱۴ میلادی، موزه متروپولیتن. منبع: منصوری جزآبادی، ۱۳۹۶: ۸۷.</p>	 <p>تصویر ۴. شمعدان مفرغی، مکشوفه از بوزینجرد، نیمه اول قرن ۷ ه. ق. منبع: رضازاده، ۱۳۹۶: ۱۸۱.</p>	 <p>جزئیات تصویر ۲۰</p>
 <p>تصویر ۱۰. شمعدان برنجی، قرن ۱۳ و ۱۴ میلادی، موزه متروپولیتن. منبع: منصوری جزآبادی، ۱۳۹۶: ۸۷.</p>	 <p>تصویر ۵. شمعدان برنجی. منبع: ثابت سروستانی؛ شکرپور، ۱۳۹۳: ۸.</p>	 <p>جزئیات تصویر ۲۱</p>
 <p>تصویر ۱۱. شمعدان برنجی. منبع: ثابت سروستانی؛ شکرپور، ۱۳۹۳: ۱۴.</p>	 <p>تصویر ۶. شمعدان برنجی، نیمه اول قرن ۱۴ میلادی، موزه متروپولیتن. منبع: منصوری جزآبادی، ۱۳۹۶: ۸۷.</p>	 <p>جزئیات تصویر ۲۲</p>
 <p>تصویر ۱۲. شمعدان برنجی، هرات، اواخر قرن ۱۵ میلادی. منبع: ثابت سروستانی؛ شکرپور، ۱۳۹۳: ۱۷.</p>	 <p>تصویر ۷. شمعدان برنجی، نیمه دوم قرن ۱۴ میلادی، موزه متروپولیتن. منبع: منصوری جزآبادی، ۱۳۹۶: ۸۸.</p>	 <p>جزئیات تصویر ۲۳</p>
	 <p>تصویر ۲. شمعدان مسی، خراسان، قرن ششم هجری، موزه لوور. منبع: فردپور، ۱۳۹۰: ۱۰۳.</p>	
	 <p>تصویر ۳. شمعدان نقره‌کوبی، ۱۲۰۰ تا ۱۳۰۰ میلادی، دوره سلجوقی، ایران. منبع: nl.pinterest.com</p>	

تصاویر نمونه شمعدان‌های دوره‌های مختلف اسلامی مشابه با تصاویر نگاره‌ها		جزئیات
ایلخانی و تیموری	سلجوقی	
 <p>تصویر ۱۳. شمعدان برنزی، قرن ۱۵ میلادی. منبع: ثابت سروستانی؛ شکرپور، ۱۳۹۳: ۱۹.</p>	<p>تصویر ۸. شمعدان برنجی، نیمه‌ی دوم قرن ۱۴ منبع: منصورى جزآبادى، ۱۳۹۶: ۸۸.</p>	

برای تفهیم دقیق‌تر جدول ۳ اطلاعات آماری کامل‌تری را از مقایسه انجام شده ارائه می‌کند. با رجوع به جدول ۳ میزان شباهت تصاویر شمعدان در نگاره‌ها با نمونه‌های دوره‌های سلجوقی، ایلخانی و تیموری بهتر درک می‌شود.

جدول ۳. تطبیق تصاویر پایه شمعدان‌های فلزی در نگاره‌های شاهنامه طهماسبی و نمونه‌های اسلامی. تدوین: نگارندگان.

ویژگی‌های کلی فرم شمعدان‌های دوره صفوی		ویژگی‌های کلی فرم شمعدان‌های دوره‌های سلجوقی، ایلخانی و تیموری			شماره تصاویر شمعدان در نگاره‌های شاهنامه طهماسبی
ارتفاع بلند	استوانه‌ای شکل و ستونی	بخش میانی صاف	بخش میانی انحنا دار	پایه حجیم و پهن (با مقطع دایره‌ای)	
-	-	-	* پژوهشگاه علوم انسانی و مطالعات فرهنگی	*	شمعدان تصویر (۲)
-	-	*	-	*	شمعدان تصویر (۳)
-	-	-	*	*	شمعدان تصویر (۴)
-	-	*	-	*	شمعدان تصویر (۵)
%۰	%۰	%۵۰	%۵۰	%۱۰۰	درصد ویژگی‌های غالب در تصاویر

نتیجه

نتایج بررسی‌های پژوهش حاضر حاکی از آنست که تصاویر شمعدان فلزی در چهار نگاره از شاهنامه طهماسبی (در نسخه چاپی فرهنگستان هنر که دارای ۱۷۴ نگاره است) در صحنه‌های مختلفی نظیر محیطی شبانه از فضای

آزاد و طبیعت، اندرونی و داخل خانه یا کاخ و نیز اتاق خواب تصویر شده است. تمام شمعدان‌های نگاره‌ها دارای ساختار فرمی با بدنه‌های پهن، حجیم و سنگین و مقطع دایره‌ای شکل هستند و نمونه‌هایی که در اندرونی کاخ و محیط مسکونی مصور شده‌اند دارای پیچیدگی‌های فرمی بیشتری نسبت به نمونه‌های تصویر شده در فضای آزاد است. این پیچیدگی‌های فرمی شامل قوس و انحناهای موجود در بدنه این شمعدان‌هاست. شایان ذکر است که ویژگی‌های کلی این شمعدان‌ها بیشتر مشابه نمونه‌های دست‌ساخته دوران سلجوقی، ایلخانی و تیموری است و ساختار فرمی این اشیاء مشابهت فرمی و ساختاری با نمونه‌های استوانه‌ای شکل رایج دوره صفویه ندارند.

پی‌نوشت‌ها

۱. David Talbot Rice

۲. Arthur Upham Pope

۳. Ander Godard

۴. Oleg Grabar

۵. آق‌قویونلوها سلسله‌ای از ترکمن‌های سنی بودند که بر قسمت‌هایی از قفقاز، شرق ترکیه و شمال ایران در سال‌های ۱۳۷۸ تا ۱۵۰۱ میلادی حکومت می‌کرده‌اند

منابع

- آذرمدل، کبری (۱۳۹۴). مطالعه تطبیقی فرم و تزئینات در پایه شمعدان‌های فلزی دوره تیموری خراسان و صفوی. همایش ملی نقش خراسان در شکوفایی هنر اسلامی.
- احمدی‌نیا، محمدجواد (۱۳۹۳). نگاره‌های شاهنامه طهماسبی: از هاروارد تا فرهنگستان هنر. فصل‌نامه نقد کتاب. سال اول. شماره ۱ و ۲. بهار و تابستان ۱۳۹۳. خانه کتاب. صص ۵۴-۳۷.
- ثابت سروستانی، مژده؛ شکرپور، شهریار (۱۳۹۳). فرم و تزئینات در شمعدان‌های فلزی دوره تیموری. کنفرانس بین‌المللی مهندسی، هنر و محیط زیست. صص ۲۲-۱.
- رجبی، محمدعلی؛ اسماعیلی، علیرضا؛ آقایی، احسان؛ اثباتی، محمدحسن (۱۳۹۲). شاهنامه شاه تهماسبی. تهران: فرهنگستان هنر جمهوری اسلامی ایران، مؤسسه تألیف، ترجمه و نشر آثار هنری متن، موزه هنرهای معاصر تهران.
- رستمی، شکوفه؛ شاطری، میترا (۱۳۹۵). فرم و تزئینات در شمعدان‌های فلزی دوره تیموری و صفوی. کنفرانس بین‌المللی فرهنگ، هنر و معماری اسلامی. صص ۷۲۴-۷۰۹.
- فردپور، سارا (۱۳۹۰). نگاهی بر فرم و نقوش شمعدان‌های دوره اسلامی. دوفصل‌نامه هنرهای تجسمی نقش‌مایه. سال ۴. شماره ۷. بهار و تابستان ۱۳۹۰. دانشگاه آزاد اسلامی واحد شهرری. صص ۱۱۰-۹۷.
- من‌صوری جزآبادی، جمیله (۱۳۹۶). مطالعه نقوش انسانی در فلزکاری ایران در قرن چهاردهم میلادی با تأکید بر آثار موجود در موزه متروپولیتن. پژوهش در هنر و علوم انسانی. سال ۲. شماره ۱. اردیبهشت ۱۳۹۶. مؤسسه مدیریت دانش شباک. صص ۱۰۰-۸۵.

-نوروزی‌طلب، علیرضا؛ افروغ، محمد (۱۳۸۹). بررسی فرم، تزئین و محتوا در هنر فلزکاری دوران سلجوقی و صفوی دوفصل‌نامه مطالعات هنر اسلامی. دوره ۶، شماره ۱۲. بهار و تابستان ۱۳۸۹. مؤسسه مطالعات هنر اسلامی. صص ۱۲۸-۱۱۳.

-رضازاده، طاهر (۱۳۹۶). فلزکاری غرب ایران در قرن هفتم ه. ق؛ کشف و شناسایی مکتبی جدید در تاریخ فلزکاری ایرانی اسلامی. پژوهش‌های باستان‌شناسی ایران. دوره ۷، شماره ۱۴. پاییز ۱۳۹۶. دانشگاه بوعلی سینا. صص ۱۸۹-۱۷۹.

-www.nl.pinterest.com



پژوهشگاه علوم انسانی و مطالعات فرهنگی
پرتال جامع علوم انسانی