

ترجمه انگلیسی این مقاله نیز با عنوان:
Evaluation of Isfahan's New Schools in the Late
Qajar and the First Pahlavi Periods
based on Shaping Factors and Physical Components
در همین شماره مجله به چاپ رسیده است.

مقاله پژوهشی

بررسی مدارس نوین اصفهان در اواخر دوره قاجار و دوره پهلوی اول بر اساس عوامل شکل‌گیری و اجزای کالبدی*

مهران کاراحمدی^۱، مصطفی کیانی^{۲*}، مریم قاسمی سیچانی^۳

۱. گروه معماری، واحد بین‌الملل کیش، دانشگاه آزاد اسلامی، جزیره کیش، ایران.

۲. گروه معماری، دانشکده هنر و معماری، دانشگاه هنر تهران، تهران، ایران.

۳. گروه معماری، دانشکده معماری، واحد اصفهان (خوراسگان)، دانشگاه آزاد اسلامی، اصفهان، ایران.

تاریخ انتشار: ۹۹/۰۷/۰۱

تاریخ پذیرش: ۹۸/۰۹/۲۸

تاریخ اصلاح: ۹۸/۰۹/۱۵

تاریخ دریافت: ۹۸/۰۴/۰۱

چکیده

بیان مسئله: بروز موج نوگرایی در تاریخ معاصر ایران موجب پیدایش مدارس به شیوه اروپایی در کشور و شهر اصفهان شد. این مدارس از نظر محتوای دروس و معماری بنا با مدارس سنتی متفاوت بودند. در اواخر دوره قاجار و دوره پهلوی اول، به تبع افزایش جمعیت در ایران و نیز سیاست دولت وقت در زمینه توسعه کمی مدارس به منظور تربیت نیروی متخصص، ساخت مدارس در دستور کار قرار گرفت. اهمیت تحقیق حاضر از آن حیث است که اکثر پژوهش‌ها درباره معماری مدارس اصفهان به مدارس سنتی (مدارس علمیه) شهر اصفهان می‌پردازند، و به معماری مدارس معاصر، خصوصاً در دوره‌های مذکور، و روند شکل‌گیری آن کمتر توجه شده است. **هدف پژوهش:** این پژوهش در پی شناخت عوامل تاریخی-سیاسی، فرهنگی و اجتماعی تأثیرگذار بر شکل‌گیری مدارس نوین اصفهان در دوره‌های مذکور، و شناخت ماهیت معماری و مقایسه ساختار کالبدی و شیوه معماری این مدارس با یکدیگر است.

روش پژوهش: مطالعه حاضر به روش توصیفی-تحلیلی و موردپژوهی انجام شده است. پنج مدرسه به‌عنوان نمونه موردی برگزیده شدند و تاریخچه شکل‌گیری آن‌ها با روش کتابخانه‌ای و اسنادی مورد مطالعه قرار گرفت؛ سپس، با روش میدانی، اطلاعات مدارس کامل شد و این مدارس بر اساس هدف پژوهش با یکدیگر مقایسه شدند. **نتیجه‌گیری:** از مهم‌ترین عوامل شکل‌گیری مدارس نوین می‌توان به انقلاب مشروطیت، نقش حکومت پهلوی اول، میسیونرهای انگلیسی، و استادکارهای بومی شهر اشاره کرد؛ در مورد دوره پهلوی، تمایل حکومت به ایجاد شیوه باستان‌گرایی در معماری، در مورد میسیونرها، تحولات دو قرن نوزدهم و بیستم در اروپا و تغییر ساختار آموزشی غرب و احداث چند مدرسه در اصفهان توسط میسیونرهای فرانسوی و انگلیسی و تأثیر آن‌ها در ایجاد ساختار معماری مشابه مدارس غربی، و در مورد آخر حضور استادکارهای بومی (اصفهانی) در این شهر و تمایل آن‌ها به اجرای شیوه سنتی (اصفهانی) در معماری مدارس، تعیین‌کننده بوده‌اند. این عوامل در کنار هم منجر به ایجاد نوعی معماری تلفیقی در ساختمان‌های اکثر مدارس اصفهان در دوره‌های مذکور شده است. **واژگان کلیدی:** شیوه معماری قاجار، شیوه معماری پهلوی اول، مدارس دوره قاجار و پهلوی اول اصفهان، معماری باستان‌گرایی اصفهان، مدارس میسیونرهای انگلیسی اصفهان.

* این مقاله برگرفته از رساله دکتری «مهران کاراحمدی» است که به عنوان «بررسی عوامل مؤثر در شکل‌گیری معماری مدارس اصفهان در دوران معاصر» به راهنمایی دکتر مصطفی کیانی و مشاوره دکتر مریم قاسمی در دانشگاه آزاد اسلامی، واحد بین‌الملل کیش، در سال ۱۳۹۷ به انجام رسیده است.
** نویسنده مسئول: kiani@art.ac.ir ، ۰۹۱۲۱۹۰۱۵۴۴

* این مقاله برگرفته از رساله دکتری «مهران کاراحمدی» است که به عنوان «بررسی عوامل مؤثر در شکل‌گیری معماری مدارس اصفهان در دوران معاصر» به راهنمایی دکتر مصطفی کیانی و مشاوره دکتر مریم قاسمی در دانشگاه آزاد اسلامی، واحد بین‌الملل کیش، در سال ۱۳۹۷ به انجام رسیده است.
** نویسنده مسئول: kiani@art.ac.ir ، ۰۹۱۲۱۹۰۱۵۴۴

مقدمه و بیان مسئله

در دوره معاصر با پیدایش علوم جدید، مدارس سنتی در ایران به اشاعه و جذب این علوم چندان رغبتی نشان ندادند؛ اما این علوم مخاطبان خود را داشتند و روزبه‌روز بر پیشرفت آن‌ها افزوده می‌شد؛ ابتدا به همت امیرکبیر مدرسه دارالفنون در تهران بنا نهاده شد و پس از آن در تبریز و اصفهان مدارس جدید به راه افتاد (رجایی، ۱۳۹۳، ۳۴۸). «در دوره پهلوی اول (۱۳۰۴-۱۳۲۰ ه.ش.) نظام بروکراسی نوپا با قوت و قدرت به وجود آمد و به دنبال آن نظام آموزش و پرورش در کشور متحول شد. در این زمان بود که مکتب‌خانه‌ها تعطیل شدند و فعالیت مدارس علمیه نیز کاهش یافت. از سوی دیگر اداره معارف اصفهان نیز در این مجموعه مشغول برپایی مدارس تازه بود. نگاهی که در اواخر دوره قاجار و پهلوی اول به موضوع مدارس و معارف می‌شد آن بود که در مسیر مدرنیسمی که در کشور جاری شده بود، معارف نیز باید رشد یابد. با همین رویکرد بسیاری از مدارس قدیمی تخریب یا تعمیر و به مدارس جدید تبدیل شدند» (همان، ۲۵۷). نکته‌ای که در این میان باید به آن توجه کرد این است که شیوه رایج مدرسه‌سازی نوین در ایران در دوره معاصر در واقع برگرفته از الگویی غربی است که همراه با نظام جدید آموزش و پرورش به وجود آمد. با توجه به تحول در دستگاه‌های دولتی و نیاز آن‌ها به تربیت نیروی انسانی ماهر، اهداف و انتظارات جدیدی برای آموزش همگانی مطرح شده بود؛ بنابراین ضرورتاً تحولی بنیادی در شیوه مدرسه‌سازی و فاصله گرفتن از الگوی سنتی در دستور کار حکومت قرار گرفت. «الگوی مدارس اروپایی پس از انقلاب صنعتی، که هم با برنامه آموزش نوین سازگار بود و هم ماحصل تجربیات ممالک پیشرفته بود، مناسب‌ترین انتخاب برای مدرسه جدید ایرانی قلمداد شد» (سمیع‌آذر، ۱۳۷۶، ۲۳۹). هدف از این پژوهش شناخت عوامل تاریخی-سیاسی، فرهنگی و اجتماعی تأثیرگذار بر شکل‌گیری مدارس نوین اصفهان در اواخر دوره قاجار و دوره پهلوی اول، همچنین شناخت ماهیت معماری این مدارس و مقایسه ساختار کالبدی و شیوه معماری مدارس مذکور با یکدیگر است. پرسش‌هایی که در این پژوهش مطرح می‌شوند بدین قرارند: عوامل تاریخی-سیاسی، فرهنگی و اجتماعی مؤثر بر شکل‌گیری مدارس نوین اصفهان در اواخر دوره قاجار و دوره پهلوی اول چه بوده و چه نقشی در ساختار کالبدی معماری مدارس این دوران داشته‌اند؟ معماری مدارس نوین ایران و به‌طور خاص اصفهان در دوره پهلوی اول چه ماهیتی دارند؟ مدارس مذکور از نظر شیوه معماری چه تشابهات و تفاوت‌هایی با یکدیگر دارند؟

مبانی نظری و پیشینه تحقیق

بخشی از تحقیقات صورت گرفته در باب این موضوع، به‌طور عام، به بررسی وضعیت معماری در دوره قاجار و دوره پهلوی اول یا تحولات تاریخی صورت گرفته در این دوره‌ها و تأثیر آن بر معماری می‌پردازند. بخشی دیگر از پژوهش‌ها اختصاصاً معماری مدارس یا تحولات مدارس اصفهان در گذر زمان را مورد بررسی قرار می‌دهند. این پژوهش‌ها عمدتاً درباره مدارس سنتی‌اند و، به دلیل جایگاه ویژه مدارس سنتی اصفهان در معماری مدارس، پژوهش‌های متعددی در این زمینه انجام گرفته است. بخشی از تحقیقات نیز تاریخی‌اند که بیشتر به تحولات اجتماعی، سیاسی و فرهنگی در دوره‌های مختلف تاریخ معاصر شهر اصفهان توجه دارند؛ در این گروه از مطالعات خصوصاً به مطالعه تاریخی شکل‌گیری مدارس دوران معاصر در شهر اصفهان پرداخته شده است. ایمانیه (۱۳۵۵) دیدگاهی تاریخ‌گرایانه نسبت به موضوع دارد، و کل مدارس اصفهان را، از ظهور اولین آن‌ها تا پیدایش مدارس جدید، براساس چگونگی پیدایش، محل، نام بانیان، ظرفیت مدارس، امکانات، نام مدیران و ... مورد بررسی قرار می‌دهد. سمیع‌آذر (۱۳۷۶) براساس تحولات تاریخی به بررسی تحولات مدارس ایران می‌پردازد و اعتقاد دارد معماری مدارس فعلی رهاورد تحولات تاریخی و اجتماعی است و نه نتیجه اندیشه و چاره‌جویی در مورد فضاهای کالبدی. دهباشی شریف (۱۳۷۹)، که مدارس دوره پهلوی اول را ارزیابی می‌کند و به دیدگاه اندیشمندان و صاحب‌نظران در خصوص شکل‌گیری مدارس در آن دوران می‌پردازد، عوامل مؤثر بر شکل‌گیری مدارس را ناشی از توسعه کمی مدارس و دگرگونی‌های بنیادی دوره پهلوی اول می‌داند. کیانی (۱۳۸۳) دگرگونی اندیشه‌ها و شکل‌گیری یا تغییر شکل معماری را براساس تحولات تاریخی در دوره پهلوی اول مورد بررسی قرار می‌دهد. رجایی (۱۳۹۳)، که دیدگاهی اجتماعی نسبت به تاریخ اصفهان دارد، در بخش مدارس، با دسته‌بندی تاریخی تحولات به چند دوره، وقایع فرهنگی در ایران هر دوره را براساس مستندات و جراید آن زمان تشریح می‌کند و بازتاب این وقایع در شهر اصفهان را براساس مقوله مدارس مورد ارزیابی قرار می‌دهد. طاهرسیما (۱۳۹۴) به معماری مدارس دوران معاصر از انقلاب مشروطه تا پایان پهلوی در شهر تهران می‌پردازد، تأثیر دگرگونی‌های نظام آموزشی بر ساختارشناسی مدارس را بررسی می‌کند و اثربخشی نوع فضا بر افزایش و کاهش سطح یادگیری را مورد پژوهش قرار می‌دهد. جنبه نوآورانه پژوهش حاضر آن است که در پژوهش‌های پیشین یا تاریخ مدارس معاصر اصفهان را مورد ارزیابی قرار داده‌اند یا به معماری مدارس این دوره به‌طور عام پرداخته‌اند؛ اکثر پژوهش‌ها در باب

بود، آموزش و پرورش نیز باید رشد یابد؛ بنابراین بسیاری از مدارس قدیمی و سنتی تخریب یا تعمیر و به مدارس جدید تبدیل شدند؛ در این میان عوامل مختلفی باعث شد تا معماری مدارس نسبت به گذشته (مدارس سنتی) ساختاری متفاوت بگیرد؛ در ادامه به اهم این عوامل پرداخته می‌شود.

• تحولات اواخر قرن نوزدهم و اوایل قرن بیستم م. و تأثیر آن بر معماری مدارس

در قرن نوزدهم و بیستم م.، توسعه صنعتی، پیشرفت علم و فناوری و رشد شهرنشینی در غرب موجب تغییرات بنیادین در سازمان اجتماعی و عادات فرهنگی مردم جهان شد؛ در این تحول، آموزش و پرورش نقشی کلید داشت. در این قرن، مدرسه تنها نهاد تربیتی‌ای بود که به‌گونه‌ای سنجیده در مقیاس وسیع بنا شد و با تلاش‌های عمومی و تخصصی بسیار رشد کرد (Connell, 1980, 4). از سوی دیگر، دیدگاه استعماری‌ای که از قرن‌ها پیش عادت دولت‌های اروپایی شده بود، در قرن نوزدهم م. ابعاد بسیار گسترده‌ای یافت. ضعف حکومتی قاجار و اهمیت شهر اصفهان از عواملی بودند که باعث شدند دولت‌های غربی به این شهر و تبلیغ دینی و مذهبی در آن توجه کنند و این امر را در قالب احداث مراکز فرهنگی پی بگیرند. با روی کار آمدن رضاشاه، جامعه سنتی ایران خود را با دنیای مدرن، صنعتی، پیشرو و دگرگون‌شده اروپا مواجه دید و به‌یک‌باره با شتاب در چرخه این تغییرات قرار گرفت و این‌ها همه منجر به دگرگونی‌ای بنیادی در این دوره شد. ماحصل «همه این تحولات، در بعد اجتماعی، نیازهای تازه، و در بعد معماری، عملکردی جدید بود که در واقع ریشه در تحولات انجام‌شده در غرب داشت. عملکردهای جدید با ورود به ایران هویت دولتی به خود گرفتند و ساخت‌وساز آن‌ها نیز در دست دولت قرار گرفت، و این شامل عملکردهای اداری، نظامی، فرهنگی، آموزشی، عمرانی و ... می‌شد» (کیانی، ۱۳۸۳، ۱۴۶). در دوره پهلوی اول، به دلیل تحول عمیق در نظام جدید جهانی و ساختار تازه اجتماعی، عملکردهای جدید علمی-آموزشی همانند دبستان، دبیرستان، هنرستان، مدرسه عالی، دانشسرا و ... ایجاد شد و در کنار عملکردهای کهن مثل مدرس، مکتب‌خانه و مدرسه علمی قرار گرفت. از سوی دیگر، در قرن‌های مذکور هم‌زمان با پیشرفت صنعت در اروپا و سایر کشورها، نوعی معماری تحت عنوان معماری صنعتی به وجود آمد (فلامکی، ۱۳۷۱، ۴۷۴)؛ و معماری مرتبط با آن‌ها عمدتاً کارخانه‌هایی بودند که با انقلاب صنعتی به وجود آمده و توسعه یافته بودند. در ایران دوره پهلوی اول نیز تأسیس این کارخانه‌ها در بافت کهن و سنتی شهرها معماری خاصی ایجاد کرد که باید شروع معماری صنعتی ایران را از این تاریخ دانست (کیانی، ۱۳۸۳، ۱۴۲). تأثیری که صنعتی شدن بر نظام آموزشی داشت، نیاز به مراکز آموزشی-صنعتی و احداث مراکز

معماری مدارس اصفهان نیز، همان‌طور که گفته شد، در خصوص مدارس سنتی (مدارس علمیه) شهر اصفهان بوده‌اند و کمتر به معماری مدارس دوره معاصر و به‌طور خاص دوره قاجار و پهلوی اول و روند شکل‌گیری آن‌ها توجه شده است. در چند دهه اخیر، درصد عمده‌ای از این مدارس در شهر اصفهان، علی‌رغم برخورداری از معماری ویژه دوره‌های مذکور، متأسفانه تخریب و ساختمان‌هایی جدید بدون در نظر گرفتن معماری اولیه بنا جایگزین آن‌ها شده‌اند، و از ساختمان‌های قدیمی، به‌جز معدودی عکس، اثری باقی نمانده است.

روش انجام پژوهش

در این پژوهش از روش‌های توصیفی-تحلیلی و راهبرد نمونه‌موردی استفاده شده است. در ابتدا، به شیوه تفسیری-تاریخی، به کلیه تحولات تاریخی-سیاسی، فرهنگی و اجتماعی مرتبط با مدارس نوین در دوره‌های مذکور پرداخته می‌شود؛ در ادامه پنج مدرسه از مدارس اصفهان در این دوره‌ها با شیوه موردپژوهی تحلیل می‌شوند. دلیل انتخاب این پنج مدرسه آن است که اولاً براساس آمار ارائه‌شده توسط اداره کل آموزش و پرورش استان اصفهان این مدارس در فهرست مدارس ماندگار کل کشور ثبت شده‌اند و تنها مدارس موجود در اواخر دوره قاجار و دوره پهلوی اول هستند که در حال حاضر همچنان دایرند (گرچه در برخی موارد ساختمان اولیه تخریب شده است)، و ثانیاً تأثیر تحولات تاریخی در معماری این مدارس مشهود است. این نمونه‌های موردی، تجزیه و تحلیل می‌شوند و در قالب جداول مختلف مورد مقایسه و ارزیابی قرار می‌گیرند. روش گردآوری اطلاعات به دو صورت کتابخانه‌ای (اسنادی) و میدانی بوده است. لازم به ذکر است در نمونه‌هایی که ساختمان اولیه تخریب شده، مدرسه براساس اسناد و مدارک برجامانده از ساختمان قدیمی مورد بررسی قرار می‌گیرد.

عوامل مؤثر بر شکل‌گیری مدارس نوین در اواخر دوره قاجار و دوره پهلوی اول و بررسی معماری آن

بی‌ثباتی حکومت در اواخر دوره قاجار و نفوذ فرهنگی میسیونرهای غربی از یک سو، و ثبات نسبی حاکم بر کشور در دوره پهلوی اول از سوی دیگر، منجر به ایجاد تحولاتی شد که بر ساختار کالبدی مدارس تأثیرگذار بود. در دوره پهلوی اول، دولت بر کل کشور تسلط داشت و به‌خوبی برنامه‌های خود را اجرایی می‌کرد؛ یکی از برنامه‌های دولت که با سرعت و جدیت انجام شد، برپایی مدارس نوین در کشور بود. همان‌طور که گفته شد، نگاهی که در دوره پهلوی اول به موضوع مدارس و معارف می‌شد آن بود که در مسیر تحولات قرن بیستم اروپا که در کشور جاری شده

شدند (حکمت، ۱۳۴۳، ۱۲۱۰) و فعالیت این مبلغان، در برابر روس‌ها و هیئت‌های آمریکایی، که سرمایه بیشتری در اختیار داشتند و به شاگردان کمک‌هزینه می‌رساندند، به تدریج کم و کم‌تر شد (ناطق، ۱۳۸۰، ۴۷؛ اخجسته و ادواری، ۱۳۹۱، ۶۷۲).

• باستان‌گرایی و تأثیر آن بر معماری مدارس

در آغاز حکومت پهلوی اول، باستان‌گرایی براساس داشته‌های تاریخی حرکتی نهضت‌گونه را در تمام زمینه‌ها ایجاد کرد که یکی از آثارش ایجاد معماری‌ای نوین با گرایش اکید باستانی بود؛ حکومت برای تحقق اهداف سیاسی خود فعالیت‌هایی را دنبال می‌کرد که از آن جمله می‌توان به استفاده از شاهنامه فردوسی برای گسترش زبان و ادبیات جدید پهلوی و بهره‌برداری از آن برای احیای دوباره تمدن باستانی اشاره کرد (غنی‌نژاد، ۱۳۷۷، ۳۸؛ کیانی، ۱۳۸۳، ۶۵-۸۴). معماران و استادکارهای سنتی^۳ این دوره در میان به‌کارگیری عناصر معماری غرب یا معماری سنتی از طرف بهره‌گیری از عناصر معماری غرب یا معماری سنتی از طرف دیگر، به نوعی انتخاب اجباری دچار شدند (کیانی، ۱۳۸۳، ۸۸-۹۰). تأثیر باستان‌گرایی بر معماری مدارس اصفهان در بعضی مدارس به صورت تزئینات دوره هخامنشی، ثبت اشعار فردوسی در کاشی‌کاری، احداث ستون‌های مرتفع و ... قابل مشاهده است (بازدید میدانی نگارندگان). در تصویر ۱ تأثیر باستان‌گرایی بر مدارس اصفهان مشاهده می‌شود؛ تصویر ۱-الف مربوط به ستون‌های هنرستان هنرهای زیبا است؛ تصویر ۱-ب پایه ستون‌های مدرسه سعدی را نشان می‌دهد؛ در تصویر ۱-ج اشعار سعدی بر روی کاشی‌کاری مدرسه سعدی درج شده و تصویر ۱-د نمایش‌دهنده گل‌لوتوس در هنرستان هنرهای زیبا است.

بررسی چند نمونه موردی مدارس احداث‌شده در

اواخر دوره قاجار و دوره پهلوی

پنج مدرسه به‌عنوان نمونه در دوره‌های مذکور انتخاب شده‌اند؛

نوین آموزشی تحت عنوان هنرستان صنعتی بود تا مشاغل صنعتی در آن‌ها آموزش داده شود.^۱

• انقلاب مشروطیت و تأثیر آن بر مدارس اصفهان

پس از صدور فرمان مشروطیت در سال ۱۲۸۵ ه.ش، نهضت تأسیس مدرسه در اصفهان به وجود آمد و تا سال ۱۲۹۸ ه.ش. که اداره معارف در اصفهان تشکیل شد، مدارس زیادی افتتاح شدند، لیکن مشکلات مالی و اغتشاشات اجتماعی اکثر آن مدارس را به تعطیلی کشاند (معتمدی، ۱۳۸۶، ۲۱).

• میسیونرهای فرانسوی و تأثیر آن‌ها بر مدارس اصفهان

تاریخ برقراری روابط سیاسی و اجتماعی فرانسه و ایران و حضور مبلغان مسیحی فرانسوی در ایران و شهر اصفهان به دوران حکومت صفویان باز می‌گردد. در این دوران، مبلغان در پی گسترش نفوذ فرانسه از طریق تبلیغ آموزه‌های دینی بودند (کجباف و دهقان‌نژاد، ۱۳۸۷، ۲۱۷). فرانسویان، برخلاف دولت‌های روس و انگلیس که نفوذشان در ایران بر مبنای نفوذ در عرصه سیاسی بود، فعالیت خود را بر مبنای فرهنگی قرار دادند. ضعف دستگاه حکومتی قاجار، موقعیت جغرافیایی و اهمیت شهر اصفهان، و وجود محله مسیحی‌نشین جلفا از عواملی بودند که باعث توجه مبلغان فرانسوی و احداث چند مدرسه، از جمله مدرسه «ستاره صبح» و مدرسه فرانسوی‌ها، در این شهر و ترویج و تبلیغ احکام مسیحیت کاتولیک شدند.^۲

• هیئت‌های کاتولیک انگلیسی و تأثیر آن‌ها بر مدارس اصفهان

نخستین بار، در اوایل قرن قرن چهاردهم ه.ش. (قرن بیستم م.)، امکان تأسیس مدرسه در اصفهان توسط هیئت‌های کاتولیک انگلیسی به وجود آمد و در ادامه دو مدرسه پسرانه و دخترانه در اصفهان تأسیس شد. کارمندان این مدارس را معلمان خارجی، که مدتی کوتاه استخدام می‌شدند، و عده‌ای معلمان ایرانی تشکیل می‌دادند؛ این مدارس در سال ۱۳۱۸ ه.ش. (۱۹۳۹ م.) همگی به‌وسیله دولت تعطیل



د



ج



ب



الف

تصویر ۱. تأثیر باستان‌گرایی بر مدارس اصفهان. عکس‌ها از مه‌رمان کاراحمدی.

انتقال یافت و «استیورت مموریل کالج» نامیده شد (معمدی، ۱۳۸۶، ۶۴).^۴ شیوه معماری این مدرسه تلفیقی از چهار شیوه سنتی، ایران باستانی، کلاسیک غربی و مدرن بوده است. در تصویر ۲ پلان‌ها و تصاویر قدیمی دبیرستان و در جدول ۱ شیوه معماری دبیرستان نمایش داده شده است.

• دبیرستان دخترانه بهشت آیین

نخستین دبیرستان دخترانه شهر اصفهان در سال ۱۲۷۹ ه.ش. در زمان حکومت مظفردالدین شاه قاجار توسط مبلغان مذهبی انگلیس (هیئت مرسلین انگلیس) در شهر اصفهان تأسیس شد. در سال ۱۳۰۶ ه.ش. خانمی به نام «میس آیدین» مدیر مدرسه شد. وی در سال ۱۳۰۷ ه.ش. زمینی خریداری و ساختمان دبیرستان بهشت آیین را تأسیس کرد (معمدی، ۱۳۸۶، ۲۶).^۵ شیوه معماری این مدرسه تلفیقی از چهار شیوه سنتی، ایران باستانی، کلاسیک غربی و مدرن بوده است. تصویر ۳ پلان‌ها و تصاویر قدیمی دبیرستان و جدول ۲ شیوه معماری دبیرستان را نشان می‌دهد.

از این میان، دو دبیرستان «ادب» و دخترانه «بهشت آیین» توسط مئیسونرهای انگلیسی ساخته شده‌اند و دبیرستان بهشت آیین اولین دبیرستان دخترانه اصفهان است. انتخاب دانشسرای مقدماتی اصفهان به آن دلیل است که از نظر ظاهر و سبک‌شناسی معماری به ساختمان‌های قدیمی دو دبیرستان ادب و بهشت آیین کاملاً شبیه است (دو مدرسه با سیاستی غلط تخریب شده‌اند و دو ساختمان جدید غیرمرتبط با پیشینه تاریخی مدارس بر روی آن احداث شده است). ساختمان قدیمی مدرسه سعدی را «ماکسیم سیرو» معمار فرانسوی احداث کرده است. هنرستان هنرهای زیبا نیز با معماری غالب باستانی ایرانی بنا شده است که نشان از دیدگاه باستان‌گرایی حکومت وقت دارد.

• دبیرستان ادب

شالوده تأسیس این دبیرستان را دکتر «بروس» انگلیسی در حدود سال ۱۲۴۹ ه.ش. (۱۸۷۰ م.) بنیان نهاد. این مدرسه، بعد از حدود نیم قرن، در سال ۱۲۹۴ ه.ش. به محل کنونی



تصویر ۲. دبیرستان ادب: الف) پلان طبقه همکف؛ ب) پلان طبقه اول (برداشت حدودی براساس مستندات توسط نگارندگان)؛ ج) ورودی دبیرستان؛ د) نمای جنوبی؛ ه) ایوان ستون‌دار. مأخذ تصاویر: آرشیو موزه آموزش و پرورش اصفهان.

جدول ۱. شیوه معماری دبیرستان ادب. مأخذ: نگارندگان.

تصویر	توضیحات	بخش	شیوه معماری
	پلان لاشکل نیمه مرکزی	پلان	سنتی
	نمای آجری، به صورت محدود اندود گچ در نما - کاشی کاری بالای قوس ها - قوس پنج و هفت بالای در و پنجره ها	نما	
	استفاده از آجر در نما	مصالح	
	کاشی کاری معقلی	تزئینات	
	ایوان ستون دار - ایوان پیش آمده	پلان	کلاسیک ایرانی (باستانی) و کلاسیک غربی
	ستون های سنگی - قرار گرفتن ساختمان بر روی سکوی سنگی	نما	
	ستون هایی از جنس سنگ (باستان گرایی)	مصالح	
	سرستون با تزئینات گیاه (کلاسیک غربی)	تزئینات	
	کشیدگی	پلان	مدرن
	تلفیقی از شیوه سنتی و باستانی - تزئینات نرده مدرن	نما	
	نرده های فلزی	مصالح	
	نرده هایی به شکل طرح اسلیمی	تزئینات	

		پلان ها	
ب	الف		
			تصاویر
د	ه	ج	

تصویر ۳. دبیرستان بهشت آیین: الف) پلان طبقه همکف دبیرستان بهشت آیین؛ ب) پلان طبقه اول (برداشت حدودی توسط نگارندگان براساس ماکت موجود و مستندات)؛ ج) نمای جنوبی؛ د) نمای جنوبی از روبه‌رو؛ ه) میس آیدین. مأخذ: آرشیو موزه آموزش و پرورش اصفهان.

جدول ۲. شیوه معماری دبیرستان دخترانه بهشت آیین. مأخذ: نگارندگان.

شیوه معماری	بخش	توضیحات	تصویر
سنتی	پلان	سنتی نیست و سازمان دهی بنا خطی است، در راستای ایوان	
	نما	نمای آجری، به صورت محدود اندود گچ در نما - کاشی کاری بالای قوسها - قوس پنج و هفت بالای در و پنجرهها	
	مصالح	استفاده از آجر در نما	
	تزئینات	کاشی کاری معقلی - تزئینات مشبک دست‌انداز ایوان	
کلاسیک ایرانی (باستانی) و کلاسیک غربی	پلان	ایوان ستون‌دار	
	نما	ستون‌های سنگی - قرار گرفتن ساختمان بر روی سکوی سنگی	
	مصالح	ستون‌هایی از جنس سنگ (باستان‌گرایی)	
	تزئینات	سرستون با تزئینات گیاه (کلاسیک غربی)	
مدرن	پلان	پلان با کشیدگی شرقی-غربی	
	نما	تلفیقی از شیوه سنتی و باستانی - تزئینات نرده مدرن	
	مصالح	نرده‌های فلزی	
	تزئینات	نرده‌هایی به شکل طرح اسلیمی	

هنرهای زیبا تهیه شود. شیوه معماری این مدرسه تلفیقی از چهار شیوه سنتی، ایران باستانی، کلاسیک غربی و مدرن است که شیوه ایران باستانی در آن غالب است.^۸ تصویر ۶ پلان‌ها و تصاویر هنرستان و جدول ۵ شیوه معماری آن را نشان می‌دهند.

بحث و شرح یافته‌ها

در مجموع می‌توان عوامل مؤثر بر شکل‌گیری مدارس نوین اصفهان را در دو گروه عوامل داخلی و خارجی دسته‌بندی کرد (جدول ۶ و ۷). تحولات اواخر قرن نوزده و اوایل قرن بیستم در غرب باعث تغییر در نظام آموزشی مدارس شد؛ این تغییرات موجب ایجاد عملکردهای آموزشی جدید (دبستان، دبیرستان و دانشسرای مقدماتی)، فضاهای آموزشی-صنعتی (هنرستان فنی) و هنری-آموزشی (هنرستان هنرهای زیبا) در ایران شد. در دوره قاجار، انقلاب مشروطیت از عوامل توسعه کمی مدارس بود؛ از طرفی، در دوره پهلوی سیاست حکومت مرکزی مهم‌ترین عامل در شکل‌گیری مدارس نوین و کمرنگ شدن و از بین رفتن شیوه‌های سنتی آموزش بوده است.

• دانشسرای مقدماتی اصفهان (ساختمان شماره ۳ اداره کل آموزش و پرورش)

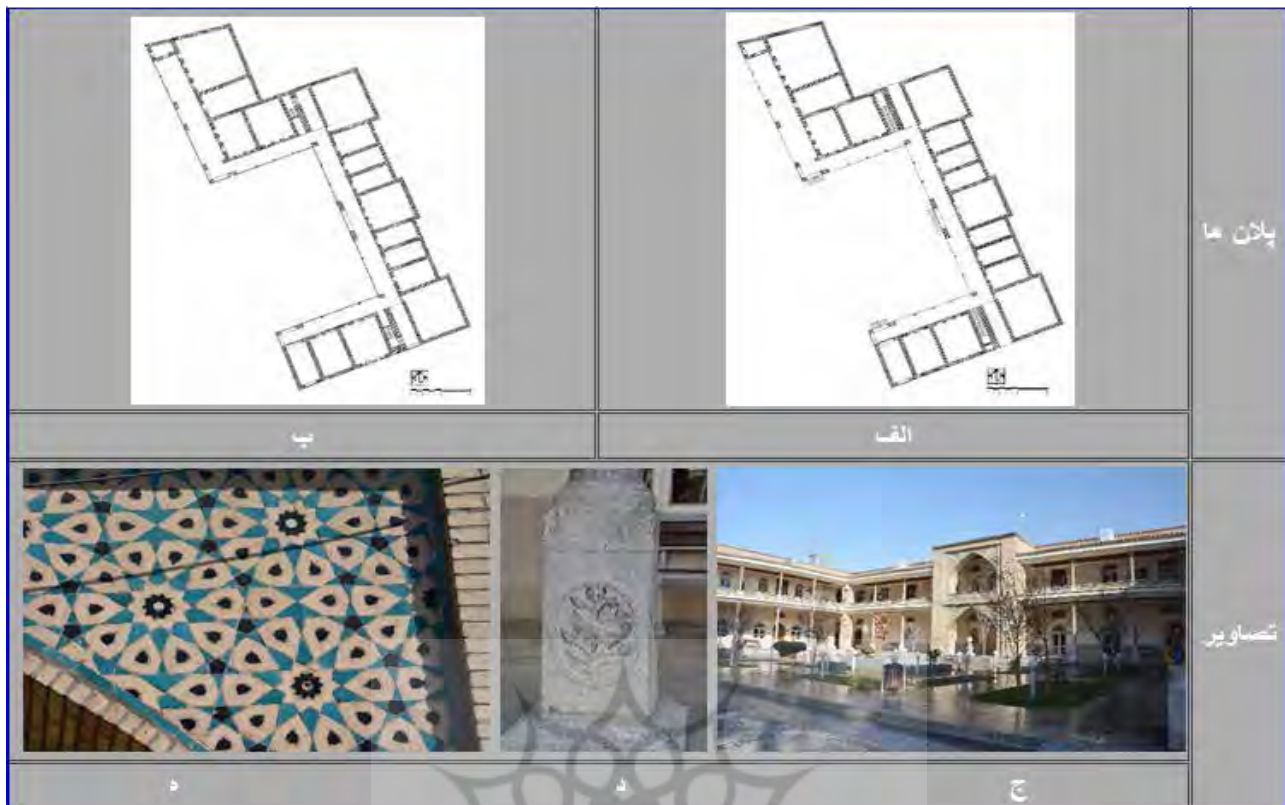
ساختمان دانشسرا در زمینی به مساحت حدود ۲۰۹۰ مترمربع و با زیربنایی به مساحت ۱۵۴۰ مترمربع در دو طبقه احداث شده است.^۶ شیوه معماری این مدرسه تلفیقی از چهار شیوه سنتی، ایران باستانی، کلاسیک غربی و مدرن است. تصویر ۴ پلان‌ها و تصاویر بنا و جدول ۳ شیوه معماری دانشسرا را نشان می‌دهد.

• دبیرستان سعدی

ساختمان موجود دبیرستان در سال ۱۳۱۴ ه.ش. احداث و در سال ۱۳۱۶ ه.ش. افتتاح شد. شیوه معماری این مدرسه تلفیقی از چهار شیوه سنتی، ایران باستانی، کلاسیک غربی و مدرن است.^۷ تصویر ۵ پلان‌ها و تصاویر بنا و جدول ۴ شیوه معماری دبیرستان را نمایش می‌دهد.

• هنرستان هنرهای زیبا

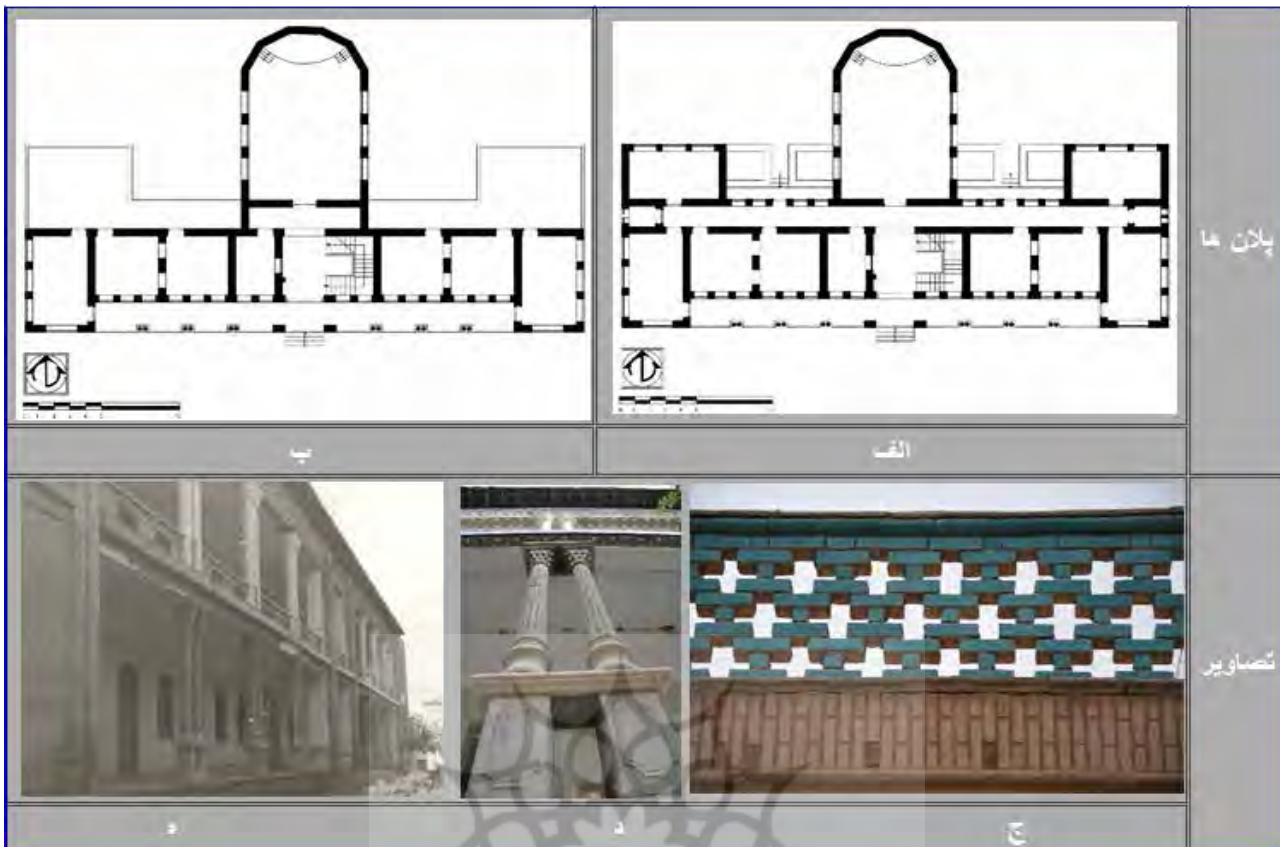
در سال ۱۳۱۶ ه.ش. اداره کل پیشه و هنر در استان اصفهان تشکیل شد و ریاست اداره کل را شخصی به نام «کاظم سیاح» به عهده گرفت؛ وی دستور داد طراحی برای تأسیس هنرستان



تصویر ۴. دانشسرای مقدماتی: الف) پلان طبقه همکف؛ ب) پلان طبقه اول دانشسرای مقدماتی (برداشت: نگارندگان؛ ج) نمای شمالی و شرقی؛ د) پایه ستون سنگی؛ ه) تزئینات کاشی. عکس‌ها از مهران کاراحمدی.

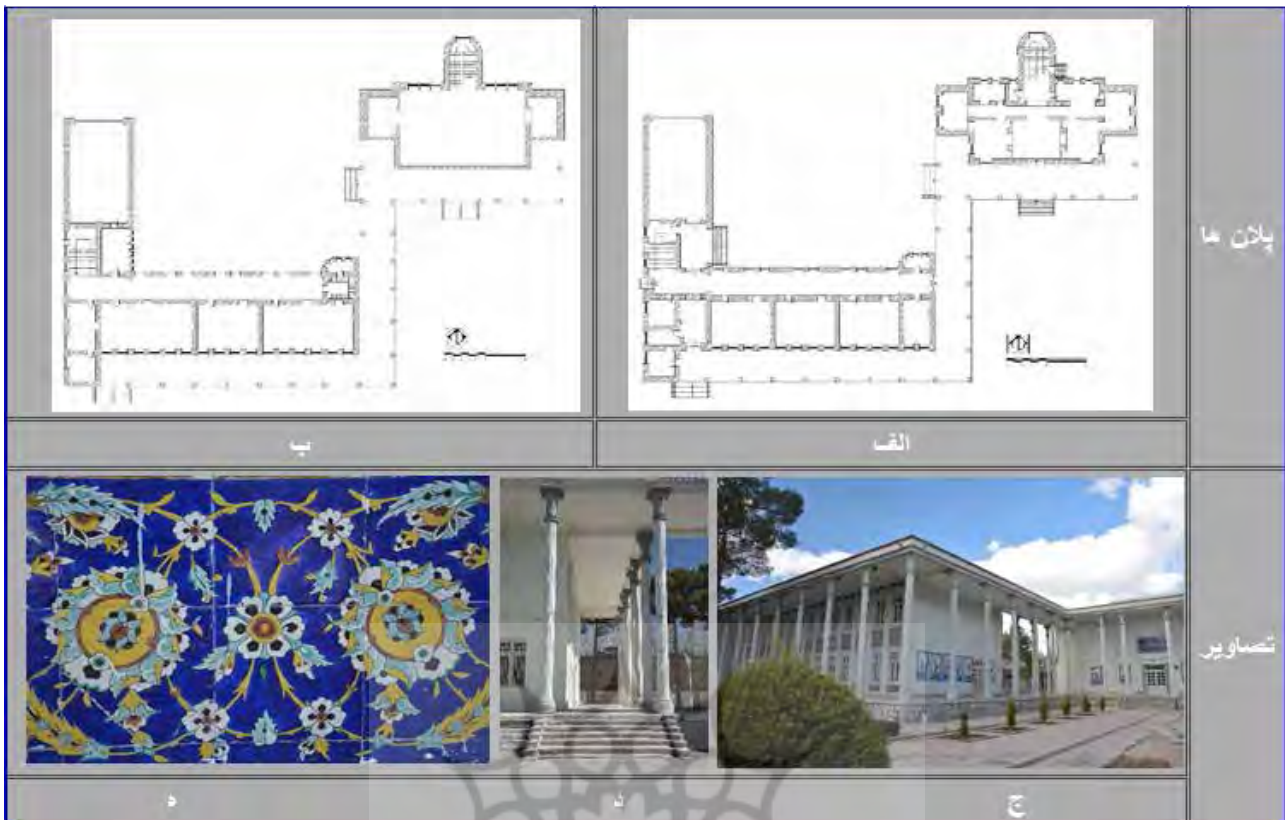
جدول ۳. شیوه معماری دانشسرای مقدماتی. مأخذ: نگارندگان.

تصویر	توضیحات	بخش	شیوه معماری
	پلان L شکل نیمه مرکزی	پلان	سنتی
	نمای آجری به صورت محدود اندود گچ در نما - کاشی کاری بالای قوس‌ها - قوس پنج و هفت بالای در و پنجره‌ها استفاده از آجر در نما	نما مصالح	
	کاشی کاری معقلی - جان پناه مشبک	تزئینات	
	ایوان ستون‌دار (فضای ارتباطی) - پیش آمدگی ایوان	پلان	
	ستون‌های جلو ایوان	نما	
	ستون‌هایی از جنس سنگ (باستان‌گرایی) ستون‌های سنگی - قرار گرفتن بنا بر روی سکوی سنگی	مصالح	کلاسیک ایرانی (باستانی) و کلاسیک غربی
	تزئینات سرستون و پایه با تزئینات گیاه و پرند - ستون مدور تزئینات به شیوه باستانی ایران وجود ندارد.	تزئینات	
	کشیدگی	پلان	مدرن
	تلفیقی از شیوه سنتی و باستانی - عناصر مدرن مشاهده نمی‌شود. مصالح عمدتاً سنتی است و مصالح مدرن کمتر مشاهده می‌شود.	نما مصالح	
	تزئینات به سبک مدرن وجود ندارد.	تزئینات	



تصویر ۵. دبیرستان سعدی: الف) پلان طبقه همکف؛ ب) پلان طبقه اول (برداشت: نگارندگان؛ ج) جان پناه ساختمان؛ د) ستون‌های دوقلو؛ ه) نمای جنوبی. عکس‌ها از مهران کاراحمدی؛ مآخذ تصویر ۵-۵: آرشیو موزه آموزش و پرورش. جدول ۴. شیوه معماری مدرسه سعدی، مآخذ: نگارندگان.

تصویر	توضیحات	بخش	شیوه معماری
	سنتی نیست و سازمان‌دهی بنا خطی است، در راستای ایوان	پلان	سنتی
	جان پناه با آجر لعاب‌دار شبیه عمارت عالی‌قاپو - نمای آجری - سرستون‌های شبیه عمارت عالی‌قاپو	نما	
	استفاده از آجر در نمای شمالی	مصالح	
	کاشی‌کاری هفت‌رنگ و معرق و معقلی - سرستون	تزئینات	کلاسیک ایرانی (باستانی) و کلاسیک غربی
	ایوان ستون‌دار به‌عنوان فضای ارتباطی	پلان	
	پایه ستون سنگی در طبقه همکف ستون‌های منحصربه‌فرد جلو ایوان نرده‌های فلزی	نما مصالح	
	قوس‌های نیم‌دایره و آرک‌های خفته بر روی در و پنجره‌ها	تزئینات	مدرن
	پلان T شکل با کشیدگی شرقی-غربی - راه‌پله سه‌طرفه عریض - آمفی‌تئاتر	پلان	
	قوس نیم‌دایره - پنجره‌های ساده در طبقه اول	نما	
	سقف شیروانی گالوانیزه آمفی تئاتر	مصالح	تزیینات عمدتاً سنتی بوده است.
	تزیینات عمدتاً سنتی بوده است.	تزیینات	



تصویر ۶. هنرستان هنرهای زیبا: الف) پلان طبقه همکف؛ ب) پلان طبقه اول (برداشت: نگارندگان)؛ ج) نمای جنوبی مدرسه؛ د) ایوان ستون‌دار؛ ه) کاشی کاری. عکس‌ها از مه‌پران کاراحمدی.

جدول ۵. شیوه معماری هنرستان هنرهای زیبا. مأخذ: نگارندگان.

تصویر	توضیحات	بخش	شیوه معماری
	سنتی نیست و سازمان‌دهی بنا خطی است، در راستای ایوان	پلان	سنتی
	قوس تیزه‌دار جناقی استفاده از آجر در نمای شمالی کاشی کاری (هفت‌رنگ و معرق)	نما مصالح تزئینات	
	ایوان ستون‌دار	پلان	کلاسیک ایرانی (باستانی)
	ستون‌های شیاردار پایه‌بلند - قرار گرفتن ساختمان بر روی سکو سکوی سنگی - پایه ستون سنگی	نما مصالح	
	تزئینات نقش برجسته نواری در حاشیه سقف (گل لوتوس)	تزئینات	کلاسیک غربی و مدرن
	پلان با کشیدگی شرقی-غربی - نمای شمالی مدرن سرستون‌های غربی	پلان نما	
	نمای اصلی پلاستر سفید - پوشش بام یکی از ساختمان‌ها به صورت شیروانی با ورق گالوانیزه در نمای شمالی معماری مدرن با حداقل تزئینات سنتی (کاشی کاری)	مصالح تزئینات	

جدول ۶. عوامل داخلی مؤثر بر شکل‌گیری مدارس نوین اصفهان در اواخر دوره قاجار و دوره پهلوی اول. مأخذ: نگارندگان.

عوامل داخلی	پیامدها
ضعف حکومت قاجار	- وقوع انقلاب مشروطه
حکومت پهلوی به‌عنوان عامل اصلی در شکل‌گیری مدارس	- از بین رفتن یا کم‌رنگ شدن عملکردهای قدیم آموزشی - تعطیلی مکتب‌خانه‌ها و کاهش فعالیت حوزه‌ها - معماری صنعتی - تأسیس هنرستان‌های صنعتی - باستان‌گرایی و تأثیر آن بر مدارس نوین
حضور معماران و استادکاران سنتی اصفهان	- حفظ معماری سنتی و ایجاد معماری تلفیقی

جدول ۷. عوامل خارجی مؤثر بر شکل‌گیری مدارس نوین اصفهان در اواخر دوره قاجار و دوره پهلوی اول. مأخذ: نگارندگان.

عوامل خارجی	پیامدها
تحولات قرن بیستم و تغییر ساختار نظام نوین آموزشی غرب	- تغییر ماهیت آموزش به آموزش غیردینی با تکیه بر نظام آموزشی غرب
فعالیت فرهنگی ارمنه و میسیونرهای خارجی که از دوره قاجار آغاز شده بود	- مبلغان انگلیسی - افزایش فعالیت فرهنگی و تأسیس چند مدرسه - فعالیت گسترده میسیونرهای فرانسوی با حمایت کاتولیک‌های خارجی در محله جلفای اصفهان - حمایت مالی ارمنه خارج از کشور، مقیم کشورهای هند، روسیه و ...
افزایش روابط بین‌المللی در دوره پهلوی و تأثیرپذیری معماری از این روابط	- فعالیت مستشاران غربی (بلژیک، آلمان) - بازدید رضاشاه از کشور ترکیه و ملاقات با آتاتورک - حضور معماران غربی

در این میان، پیشرفت صنعت در ایران و اصفهان و ایجاد کارخانه‌های جدید با معماری کارخانه‌ای ایجاد مراکز آموزشی-صنعتی در این شهر را در پی داشت. تمایل حکومت پهلوی به شیوه معماری باستان‌گرایی در معماری اکثر مدارس مشاهده می‌شود؛ به طوری که، در برخی ستون‌های مرتفع، تزئینات لوتوس هخامنشی پایه ستون‌های سنگی‌ای است که به شیوه باستانی ساخته شده‌اند؛ در برخی مدارس نیز بعضاً تزئینات معماری در قالب اشعار فردوسی (مدرسه سعدی) در کنار سایر شیوه‌ها و تزئینات (سنتی) مشاهده می‌شود. فعالیت‌های فرهنگی ارمنه و میسیونرهای فرانسوی در دوره پهلوی نسبت به دوره قاجار کاهش چشمگیری داشت. پنج مدرسه مورد مطالعه از نظر شیوه معماری و ساختار کالبدی مورد بررسی قرار گرفتند؛ **جدول ۸** حاصل این بررسی‌هاست و سبک‌شناسی یا شیوه معماری و ساختار کالبدی مدارس در دوره پهلوی اول را نشان می‌دهد. همان‌طور که گفته شد، ساختمان دو مدرسه از پنج مدرسه مورد مطالعه در این جداول را سازمان‌نوسازی مدارس تخریب کرده، و ساختمان‌هایی جدید بدون در نظر گرفتن پیشینه تاریخی مدارس به جای آن‌ها احداث شده است. اسناد و مدارک موجود (تصاویر قدیمی مدرسه

و بعضی آثار باقیمانده) گویای این مسئله است که سه ساختمان (ادب، بهشت آیین و دانشسرا) معماری‌ای تقریباً مشابه داشته‌اند. در هر سه مدرسه یک ایوان سراسری در جلو ساختمان با عملکرد فضای ارتباطی افقی و به منظور جلوگیری از تابش مستقیم نور خورشید به کلاس‌ها احداث شده است. هر سه مورد دارای ستون‌هایی سنگی با سرستون به شیوه کلاسیک غربی هستند. از نظر سبک‌شناسی یا شیوه معماری، هر سه مورد دارای معماری تلفیقی سنتی به همراه عناصر کلاسیک غربی و مدرن هستند و شیوه سنتی ایرانی (قوس تیزه و تزئینات کاشی‌کاری معقلی مشابه) در هر سه مورد وجود دارد. این مدارس در گذشته باغچه‌ای گسترده در جلو ساختمان داشته‌اند که علاوه بر سرسبزی حیاط باعث لطافت هوای مدرسه می‌شده است. دو مدرسه دیگر ذکر شده در **جدول ۸** در فاصله زمانی نزدیک به هم احداث شده‌اند؛ به نظر می‌رسد که موقعیت مکانی بعضی از این مدارس مورد مطالعه بر شیوه معماری شکل گرفته در این مدارس بی‌تأثیر نبوده است؛ به‌عنوان مثال، مدرسه سعدی در جبهه غربی میدان نقش جهان و عمارت عالی‌قاپو واقع شده است و برخی عناصر آن مانند سرستون‌ها و جان‌پناه

جدول ۸. سبک‌شناسی یا شیوه معماری مدارس میسیونرهای انگلیسی و سایر مدارس مشابه در اواخر دوره قاجار و دوره پهلوی اول. مأخذ: نگارندگان.

نام مدرسه / مشخصات	دبیرستان ادب (استیورت مموریال کالج)	دبیرستان دخترانه بهشت آیین	دانشسرای مقدماتی	مدرسه سعدی	هنرستان هنرهای زیبا
سال ساخت	۱۲۹۴-۱۳۱۲ ه.ش.	۱۳۰۷ ه.ش.	۱۳۱۷ ه.ش.	۱۳۱۴-۱۳۱۶ ه.ش.	۱۳۱۵ ه.ش.
نام بانی	دکتر بروس - اسقف استیورت - تغییر توسط رضاشاه	میسونرهای انگلیسی - میس آیدین	دکتر بروس - اسقف استیورت - تغییر توسط رضاشاه	مستشاران بلژیکی - طراح: ماکسیم سیرو	ویلهلم مایر آلمانی - کاظم سیاح و عیسی بهادری با نظارت مهندسان آلمانی
شیوه معماری	 <p>شیوه سنتی ایرانی</p>	 <p>شیوه سنتی ایرانی</p>	 <p>شیوه سنتی ایرانی</p>	 <p>شیوه سنتی ایرانی</p>	 <p>شیوه سنتی ایرانی</p>
	 <p>مدرن</p>	 <p>مدرن</p>	 <p>کلاسیک ایران باستان</p>	 <p>کلاسیک ایران باستان</p>	 <p>کلاسیک ایران باستان</p>
	 <p>کلاسیک غربی</p>	 <p>کلاسیک غربی</p>	 <p>کلاسیک غربی</p>	 <p>کلاسیک غربی - مدرن</p>	 <p>کلاسیک غربی - مدرن</p>
توضیحات	<p>سنتی تقارن، استفاده از قوس تیزه، ترکیب کاشی و آجر (کاشی کاری معقلی) کلاسیک غربی برون‌گرایی، کشیدگی پلان، ستون سنگی با سرستون غربی مدرن نرده‌های فرفورژه</p>	<p>سنتی تقارن، استفاده از قوس تیزه، ترکیب کاشی و آجر (کاشی کاری معقلی) کلاسیک غربی برون‌گرایی، کشیدگی پلان، ستون سنگی با سرستون غربی مدرن نرده‌های فرفورژه</p>	<p>سنتی تقارن، استفاده از قوس تیزه، ترکیب کاشی و آجر (کاشی کاری معقلی) کلاسیک غربی برون‌گرایی، کشیدگی پلان، ستون سنگی با سرستون غربی دستگانه پله</p>	<p>سنتی جان‌پناه با آجر لعاب‌دار کاشی کاری کلاسیک ایران باستان پایه ستون کلاسیک غربی برون‌گرایی، کشیدگی پلان، ستون سنگی با سرستون غربی مدرن دستگانه پله</p>	<p>سنتی استفاده از قوس تیزه، کاشی کاری کلاسیک ایران باستان ستون‌ها با پایه و تزئینات پارسی کلاسیک غربی کشیدگی پلان، ستون سنگی با سرستون غربی مدرن بدنه‌های ساده و سفید</p>
پلان					
پلان					

عناصر پارسی حاصل تمایل حکومت به شیوه پارسی، ساختار کالبدی سنتی حاصل تمایل استادکارها به معماران بومی شهر اصفهان، و معماری غربی این مدارس حاصل تمایل بانیان اروپایی به شیوه‌های معماری غربی بوده است.

در خصوص پرسش‌های فرعی پژوهش، اینکه معماری مدارس نوین ایران و به‌طور خاص اصفهان در دوره‌های مذکور چه ماهیتی دارد و مدارس مذکور از نظر شیوه معماری چه تشابهات و تفاوت‌هایی با یکدیگر دارند، می‌توان گفت که این مدارس نسبت به یکدیگر دارای تنوع کالبدی و شیوه سبکی هستند و با ساختار کالبدی مدارس سنتی متفاوت‌اند. در کلیه مدارس مورد پژوهش، شیوه سنتی ایرانی (اصفهانی) در کنار سایر سبک‌های معماری وجود دارد؛ دلیل آن را شاید بتوان حضور مجریان و استادکارهای بومی شهر اصفهان دانست که تمایل به اجرای شیوه‌های سنتی اصفهانی داشته‌اند. شکل هندسی اکثر مدارس به‌صورت کشیده در جهت شرقی-غربی است؛ در دو مورد حیاط نیمه‌مرکزی و به شکل U وجود دارد و در کلیه مدارس ایوان موجود است. در مورد مصالح به‌کاررفته در ساختمان، کلیه مدارس مورد مطالعه نمایی آجری یا ترکیب آجر با سایر مصالح دارند؛ کاشی‌کاری نیز به انواع متفاوت معقلی (ترکیب کاشی و آجر)، هفت‌رنگ و ... مشاهده می‌شود. در پژوهش‌های آتی می‌توان مدارس دوره‌های دیگر تاریخ معاصر در شهر اصفهان یا معماری مدارس معاصر را در شهرهای دیگر بررسی کرد.

روی بام کاملاً شبیه عمارت عالی‌قاپو است. دو مورد، مدرسه سعدی و هنرستان هنرهای زیبا، دارای سبک تلفیقی سنتی با کلاسیک ایران باستان و غربی هستند، و البته در هر دو مورد سبک کلاسیک ایران باستان بسیار غالب است که شاید بتوان علت آن را دیدگاه باستان‌گرایی حکومت وقت و شخص رضاشاه دانست. در هر دو مورد، همانند اکثر مدارس مورد مطالعه، ایوان وجود دارد که البته در هنرستان هنرهای زیبا این ایوان عملکرد فضایی ارتباطی ندارد و ارتباط فضاها از طریق راهرو درون ساختمان مقدور است. در مجموع می‌توان ویژگی‌های پنج مدرسه مورد پژوهش را از حیث رویکرد شیوه معماری، شکل هندسی و مصالح مصرف‌شده و هنر تزئینات در جدول ۹ خلاصه کرد.

نتیجه‌گیری

در جواب به پرسش اصلی پژوهش، اینکه عوامل تاریخی، سیاسی، فرهنگی و اجتماعی مؤثر بر شکل‌گیری مدارس نوین اصفهان در اواخر دوره قاجار و دوره پهلوی اول چه بوده و چه نقشی در ساختار کالبدی معماری مدارس این دوران داشته‌اند، از جمله عوامل داخلی می‌توان به ضعف حکومت قاجار و انقلاب مشروطیت، نقش حکومت پهلوی اول و حضور استادکارها و معماری بومی، و از جمله عوامل خارجی می‌توان به فعالیت مبلغان (مسیونرهای) مذهبی انگلیسی، به‌عنوان عوامل مهم در شکل‌گیری این مدارس اشاره کرد. ساختمان‌های مرتفع با

جدول ۹. بررسی تطبیقی مدارس اواخر دوره قاجار و دوره پهلوی اول از منظر ریخت‌شناسی، شیوه معماری و مصالح مصرف‌شده و هنر تزئینات. مأخذ: نگارندگان.

ردیف	نام مدرسه	تاریخ ساخت (ش.ه)	رویکرد شیوه معماری			شکل هندسی			مصالح و هنر تزئینات به‌کاررفته			
			سنتی ایرانی	باستانی	کلاسیک غربی مدرن	حیاط مرکزی غربی-کشیدگی شرقی-	حیاط نیمه‌مرکزی	آجر	کاشی	سرسنئون با تزئینات	نرده فلزی	سایر
۱	دبیرستان ادب (مسیونرهای انگلیسی)	۱۳۲۰	*	*	-	-	*	*	*	*	*	-
۲	دبیرستان دخترانه بهشت آیین (مسیونرهای انگلیسی)	۱۳۰۷-۱۳۱۱	*	*	-	-	*	*	*	*	*	-
۳	هنرستان هنرهای زیبا	۱۳۱۵	*	*	*	*	-	*	*	*	*	پلاستر سیمانی
۴	مدرسه سعدی	۱۳۱۵	*	*	-	-	*	*	*	*	*	-
۵	دانشسرای مقدماتی	۱۳۱۷	*	*	-	-	*	*	*	*	*	-

پی‌نوشت‌ها

- یونسکو ایران.
- دهباشی شریف، مزین. (۱۳۷۹). عوامل مؤثر بر طرح فضاهای آموزشی نوین در دوره پهلوی اول. پایان‌نامه منتشر نشده دکتری معماری، دانشگاه آزاد اسلامی واحد علوم تحقیقات، تهران، ایران.
 - رجایی، عبدالمهدی. (۱۳۹۳). برگ‌هایی از تاریخ اجتماعی اصفهان معاصر. اصفهان: انتشارات جهاد دانشگاهی اصفهان.
 - سمیع‌آذر، علیرضا. (۱۳۷۶). تاریخ تحولات مدارس در ایران. تهران: سازمان نوسازی، توسعه و تجهیز مدارس کشور.
 - طاهرسیما، سارا. (۱۳۹۴). نقش شیوه‌های آموزشی در گونه‌شناسی مدارس تهران در دوران گذار (از انقلاب مشروطه تا پایان دوران پهلوی). پایان‌نامه منتشر نشده دکتری معماری، دانشگاه آزاد اسلامی واحد تهران مرکزی، تهران، ایران.
 - غنی‌نژاد، موسی. (۱۳۷۷). تجدیدطلبی و توسعه در ایران معاصر. تهران: نشر مرکز.
 - فلامکی، محمدمنصور. (۱۳۷۱). شکل‌گیری معماری در تجارب ایران و غرب. تهران: نشر فضا.
 - کاراحمدی، مهران؛ کیانی، مصطفی و قاسمی سیجانی، مریم. (۱۳۹۷). بررسی تطبیقی معماری مدارس آرامنه و میسیونرهای فرانسوی در دوره معاصر از منظر تحولات تاریخی و سبکی اصفهان. مرمت و معماری ایران، ۱(۱۵)، ۱۳۷-۱۵۴.
 - کجیاف، علی‌اکبر و دهقان‌نژاد، مرتضی. (۱۳۸۷). میسیونرهای فرانسوی در اصفهان عصر قاجار. فرهنگ، ۳(۳)، ۲۱۵-۲۴۸.
 - کیانی، مصطفی. (۱۳۸۳). معماری دوره پهلوی اول: دگرگونی اندیشه‌ها، پیدایش و شکل‌گیری معماری دوره بیست‌ساله معاصر ایران ۱۲۹۹-۱۳۲۰. تهران: مؤسسه مطالعات تاریخ معاصر ایران.
 - معتمدی، اسفندیار. (۱۳۸۶). اصفهان: مدارس نوین و مفاخر آن. اصفهان: انتشارات سازمان فرهنگی-تفریحی شهرداری اصفهان.
 - مسجدی اصفهانی، محبوبه. (۱۳۸۴). معماری بناهای آموزشی اصفهان در دوران معاصر. دانش‌نما، ۱(۲۴-۱۲۵)، ۳۶-۳۸.
 - ناطق، هما. (۱۳۸۰). کارنامه فرهنگی فرنگی در ایران ۱۸۳۷-۱۹۲۱. تهران: معاصر پژوهان.
 - Connell, W. F. (1980). *A History Of Education In The Twentieth Century World*. Canberra: Curriculum Development Centre.

۱. یکی از عوامل اساسی پیشرفت صنعتی در دوره پهلوی اول تأسیس هنرستان‌های فنی و حرفه‌ای برای آموزش علم و صنعت به جوانان بود. از جمله در اصفهان در سال ۱۳۱۵ ه.ش. هنرستان فنی اصفهان (ابودر) تأسیس شد. به علت تخریب ساختمان اولیه در دوره پهلوی دوم و نبود مستندات ساختمان، پلان هنرستان موجود نیست.
۲. شرحی کامل از مدارس میسیونرهای فرانسوی پیش‌تر در مقاله‌ای به قلم نگارندگان (ن.ک. کاراحمدی، کیانی و قاسمی سیجانی، ۱۳۹۷) به چاپ رسیده است.
۳. درخصوص نام استادکارهای سازنده مدارس این دوره اطلاعات موثق و مکتوبی در دسترس نبود.
۴. این دبیرستان در سال ۱۳۱۲ ه.ش. به دستور رضاشاه، از «استیورت مموریل کالج» به «دبیرستان ادب» تغییر نام یافت. این ساختمان در دهه ۶۰ ه.ش. به‌طور کامل تخریب و ساختمانی جدید بدون هیچ‌گونه شباهت به ساختمان قبلی به‌جای آن احداث شد. توضیحات فوق از پژوهش اسنادی نگارندگان در موزه آموزش و پرورش اصفهان و از تصاویر قدیمی موجود مدرسه اقتباس شده است.
۵. این مدرسه در اواخر دهه ۶۰ ه.ش. به‌طور کامل تخریب و ساختمان جدیدی به‌جای آن احداث شد. توضیحات فوق از پژوهش اسنادی نگارندگان در موزه آموزش و پرورش اصفهان و از تصاویر قدیمی موجود مدرسه اقتباس شده است.
۶. این ساختمان در حال حاضر ساختمان شماره ۳ اداره کل آموزش و پرورش استان اصفهان است. بنا بر مستندات، این ساختمان در ابتدا خوابگاه استیورت مموریل کالج (دبیرستان ادب) بوده است.
۷. نقشه ساختمان دبیرستان سعدی تحت نظارت «آندره گدار» و توسط ماکسیم سیرو طراحی شده است. (مسجدی اصفهانی، ۱۳۸۴، ۴۵). لازم به ذکر است که نحوه آجرچینی لعاب‌دار و فیروزه‌ای جان‌پناه پیرامون ساختمان از عمارت عالی‌قاپو الهام گرفته شده است.
۸. عیسی بهادری مسئولیت طرح و تصویب هنرستان را پذیرفت. ساختمان هنرستان در قطعه زمینی به مساحت ۲۴ هزار مترمربع احداث شد.

فهرست منابع

- اخجسته، جمیل و ادواری، مظهر. (۱۳۹۱). بررسی وضعیت مسائل آموزشی اقلیت‌های دینی در دوره مظفرالدین شاه. پیام بهارستان، ۲(۱۷)، ۶۶۵-۶۸۶.
- ایمانیه، مجتبی. (۱۳۵۵). تاریخ فرهنگ اصفهان. اصفهان: انتشارات دانشگاه اصفهان.
- حکمت، علی‌اصغر. (۱۳۴۳). مدارس مبلغین مسیحی در ایران، و مدارس اقلیت‌های مذهبی. تهران: ایران‌شهر، انتشارات کمیسیون ملی

COPYRIGHTS

Copyright for this article is retained by the author(s), with publication rights granted to the Bagh-e Nazar Journal. This is an open-access article distributed under the terms and conditions of the Creative Commons Attribution License (<https://creativecommons.org/licenses/by/4.0/>).



نحوه ارجاع به این مقاله

کاراحمدی، مهران؛ کیانی، مصطفی و قاسمی سیجانی، مریم. (۱۳۹۹). بررسی مدارس نوین اصفهان در اواخر دوره قاجار و دوره پهلوی اول براساس عوامل شکل‌گیری و اجزای کالبدی. باغ نظر، ۱۷(۸۸)، ۵-۱۸.

DOI: 10.22034/BAGH.2020.190920.4177

URL: http://www.bagh-sj.com/article_111685.html

