

## بررسی عوامل فردی، اجتماعی، فرهنگی و مدیریتی موثر بر میزان مشارکت در ورزش های همگانی، مورد مطالعه؛ جوانان شهر خلخال

رقیه زادمهر<sup>۱</sup>، نسرين خدابخشي هفشجانی<sup>۲\*</sup>

تاریخ دریافت: ۳۰ تیر ۱۳۹۹

تاریخ پذیرش: ۶ مهر ۱۳۹۹

### چکیده

پژوهش حاضر با هدف بررسی عوامل فردی، اجتماعی، فرهنگی و مدیریتی موثر بر میزان مشارکت در ورزش های همگانی، مورد مطالعه؛ جوانان شهر خلخال انجام شد. این پژوهش به روش پیمایشی انجام شد و در جهت ارتقا روایی سنجه‌های پرسشنامه از اعتبار صوری استفاده شد و قابلیت اعتماد نیز با استفاده از ضریب آلفای کرونباخ که برای کلیه متغیرها بالاتر از ۰/۷۰ به دست آمد. جامعه آماری این تحقیق را جوانان ۱۵-۲۹ ساله شهر خلخال تشکیل می دهند حجم جمعیت آماری طبق آمار اداره ثبت احوال ۲۲۶۳۶ نفر است که از بین آنها با استفاده از فرمول کوکران تعداد ۳۸۰ نفر به روش نمونه‌گیری تصادفی ساده به‌عنوان نمونه انتخاب گردید. یافته‌های پژوهش نشانگر این بودند که متغیرهای مستقل احساس امنیت، حقوق شهروندی، حمایت اجتماعی، رسانه های جمعی، سرمایه فرهنگی و سرمایه اجتماعی بر متغیر وابسته مشارکت در ورزش های همگانی تاثیر معنی داری دارند.

**واژگان کلیدی:** احساس امنیت، حقوق شهروندی، عوامل فرهنگی، عوامل اجتماعی، مشارکت در ورزش

### ۱-مقدمه

ورزش و فعالیت های جسمانی به عنوان واقعیتی اجتماعی، از زمان های دور در جوامع بشری وجود داشته و جزئی از زندگی روزمره انسان ها را تشکیل می داد. با وجود فواید بسیار زیادی که ورزش و

<sup>۱</sup> گروه مدیریت، دانشکده علوم انسانی، واحد خلخال، دانشگاه آزاد اسلامی، خلخال، ایران

<sup>۲</sup> گروه مدیریت، دانشکده علوم انسانی، واحد خلخال، دانشگاه آزاد اسلامی، خلخال، ایران

\* نویسنده مسئول

فعالیت بدنی برای انسان و جامعه به ارمغان می آورد، یکی از مهم ترین چالش های پیش رو در برنامه ریزی و سیاست گذاری در جوامع امروزی رواج فرهنگ بی تحرکی و راحت طلبی در میان انسانها است. صنعتی شدن جوامع و ورود به فناوری های متنوع و مختلف تمامی ابعاد زندگی انسان از جمله تحرک او را متأثر کرده است. تاریخ بیانگر تمایل درونی انسان به فعالیت های جسمانی است. در جوامع بدوی یا فرهنگ باستانی، برنامه های تربیت بدنی سازمان یافته وجود نداشت. ولی فعالیت های بدنی جزء لاینفک زندگی روزمره را تشکیل می داد. امروزه ورزش ابزاری مهم در دست دولت ها برای هدایت مردم به سوی اهداف برنامه ریزی شده است. زیرا عمده ترین وسیله تربیت همگانی در جامعه ی معاصر در کشورهای پیشرفته، صنعت ورزش است (Shabani et al., 2011). یکی از پیامدهای زندگی ماشینی و پیشرفت تکنولوژی در قرن حاضر، فقر حرکتی و کاهش فعالیت های بدنی مناسب در افراد است. ارتقای فعالیت جسمانی، یکی از موثرترین استراتژی ها برای کاهش بیماری های غیرواگیر و مزمن از جمله بیماری های قلبی-عروقی، دیابت، پوکی استخوان و انواع سرطان هاست. از جمله فعالیت های بدنی که با هدف ایجاد شادابی، نشاط و سلامت در جوامع مختلف پیگیری و اجرا می شود، ورزش های همگانی است (Asefi and Asadi, 2016). ورزش های همگانی از آنجا که موجب افزایش امید به زندگی از طریق ارتقای سلامت افراد جامعه می شود، یکی از زیرشاخص های توسعه انسانی در جوامع قلمداد می شود (Naderian & Hashemi, 2009). امروزه یکی از مهمترین راه های توسعه کشورها، مشارکت فعال مردم است و دولت ها سعی در برطرف کردن موانع مشارکت مردم در فعالیت های اجتماعی، سیاسی و اقتصادی دارند (Shojaei et al., 2011). تحقیقات مراکز بهداشتی و ورزشی اروپا نشان میدهند که هدف اصلی ورزش در اروپا، ورزشهای همگانی است و در راستای رشد و گسترش آن تلاش زیادی به عمل آمده است. ورزش همگانی در جهان با اهداف افزایش مشارکت تمام گروه های اجتماعی و فراهم کردن تکثرگرایی در ورزش، تقویت ورزش قهرمانی، توسعه و ارتقای سلامتی و گسترش تفریحات سالم و ورزش تفریحی پایه گذاری شده است (Vandermeersch et al., 2017). پیشرفت علم و تکنولوژی، علیرغم تأثیرات شگرفی که در زندگی انسان داشته است، تمایل به زندگی بدون تحرک را افزایش داده است. لذا افزایش فعالیت فیزیکی افراد، در صدر اولویت های بهداشتی قرار گرفته و به دلیل ارتباط آن با سلامت، فعالیت فیزیکی منظم به عنوان یکی از ۱۵ اولویت سازمان جهانی بهداشت در تغییر رفتار جهت بهبود سلامت و سبک زندگی سالم معرفی شده است. براساس برنامه ی مردم سالم، کلیه افراد باید حداقل ۳۰ دقیقه فعالیت فیزیکی متوسط روزانه داشته باشند (وزارت بهداشت U.S. Department of Health, 2000). با توجه به مطالب مطرح شده این تحقیق تلاش دارد تا به این سوال اساسی پاسخ دهد که کدام عوامل فردی، اجتماعی، فرهنگی و مدیریتی بر میزان مشارکت در ورزش های همگانی در بین جوانان شهر خلخال تاثیر دارند؟

با توجه به مطالب مطرح شده هدف اصلی این مطالعه، بررسی عوامل فردی، اجتماعی، فرهنگی و مدیریتی موثر بر میزان مشارکت در ورزش های همگانی، مورد مطالعه؛ جوانان شهر خلخال است و علاوه بر هدف اصلی اهداف فرعی این تحقیق عبارت بودند از:

- بررسی تاثیر عوامل فردی بر میزان مشارکت در ورزش های همگانی
- بررسی تاثیر عوامل اجتماعی بر میزان مشارکت در ورزش های همگانی
- بررسی تاثیر عوامل فرهنگی بر میزان مشارکت در ورزش های همگانی
- بررسی تاثیر عوامل مدیریتی بر میزان مشارکت در ورزش های همگانی

در زمینه ادبیات تحقیق در مقوله مدیریت شهری در ایران با سابقه‌ای نزدیک به ۱۰۰ سال و امر برنامه‌ریزی و توسعه شهری با سابقه‌ای ۶۰ساله در جهت ساماندهی امور شهری در ابعاد مختلف حیات شهری به منظور انجام فعالیت‌ها با توجه به ساختار سیاسی تمرکزگرا تحولات چشمگیری اتفاق افتاده است. عدم مشارکت مردم و نهادهای مردمی در امر برنامه‌ریزی، توسعه و مدیریت شهری همواره به عنوان چالش جدی و یکی از عوامل عدم تحقق طرح‌ها به شمار آمده است. بررسی سوابق بیانگر این است که کلانشهر تهران در گذشته هیچ‌گاه به صورت یکپارچه مدیریت نشده است و همواره طیف وسیعی از سازمان‌ها متناسب با شرح وظایف خود در اداره امور شهر دخالت داشته‌اند. از جنبه دیگر هیچ‌گاه اداره امور شهر توسط مردم به طور جدی مدنظر قرار نگرفته است.

مطابق با فصل ۶ قانون شهرداری‌ها (مصوب ۱۱ تیرماه ۱۳۳۴) شهرداری‌های کشور در یک تقسیم‌بندی کلی چهار وظیفه عمرانی، خدماتی، نظارتی و رفاهی را بر عهده داشته‌اند و در مقایسه با کشورهای دیگر که اموری مانند آموزش و پرورش، بهداشت، امنیت، اوقات فراغت و... بر عهده شهرداری‌ها است از حوزه گسترده اختیارات برخوردار نبوده لذا زمینه‌های مشارکت و حضور شهروندان در اداره امور شهری با محدودیت مواجه بوده است. وظایف محوله به شهرداری‌های کشور مطابق قانون شهرداری (مصوب ۴/۱۱/۱۳۳۴) و الحاقات آن (مصوبات ۱۳۴۵/۱۱/۲۷ و ۱۳۵۲/۵/۱۷) به تدریج دستخوش تغییرات زیادی شد و بر این اساس بخشی از وظایف شهرداری‌ها در حوزه امور فرهنگی به سازمان‌ها و ادارات دیگر واگذار گردید.

به موجب قانون مصوب ۱۳۲۵ هـ.ش برای اداره امور شهر دو موسسه انجمن بلدی و اداره بلدیة تشکیل می‌گردید. اعضای انجمن بلدی را ساکنان شهر انتخاب نموده و به کلیه امور مربوط به اصلاحات، توسعه، بهداشت، پاکیزگی و زیبایی شهر رسیدگی و تصمیم‌گیری می‌کرد و اداره بلدیة تحت نظر انجمن فوق موظف به اداره امور شهر بود. قانون فوق قبل از اجرا فسخ گردید.

در آذرماه ۱۳۶۱ با تصویب قانون تشکیلات شورای اسلامی کشوری، قوانین مغایر آن لغو گردید و با تشکیل شوراهای اسلامی گام بلندی در جهت مشارکت شهروندان در تصمیم‌گیری‌ها و انتخاب مدیران اداره امور شهر برداشته شد. با وجود پیش‌بینی‌هایی که در قانون برای مشارکت شهروندان در اداره امور شهرها دیده شده است به نظر می‌رسد در سیستم اداری و مدیریتی شهرداری‌ها و روند

اجرای امور موانع و مشکلات متعددی برای شکل‌گیری مشارکت معنی‌دار و فراگیر شهروندان وجود دارد. با این وجود در سال‌های اخیر توجه شهرداری‌ها به مشارکت شهروندان بیشتر شده است و شهرداری تهران به طور خاص تجربه‌های مشارکتی فراوانی را به اجرا رسانده است. (Panahi, 2011: 27).

در این راستا طرح‌های مختلف مشارکتی اجرا شده‌اند از جمله: پروژه شهر سالم، طرح شهردار مدرسه، طرح شهرداران افتخاری آینده، طرح غنچه‌های شهر، طرح شورایاری محلات، و برخی طرح‌ها نیز توسط سازمان‌های دیگر اجرا شده‌اند مانند: طرح همیار پلیس، طرح توانمندسازی اجتماع‌محور سازمان بهزیستی، طرح امنیت محله‌محور، طرح رابطین بهداشت محلی زن و... طرح مدیریت محله نیز از جمله طرح‌های در حال اجرایی است که اغلب این طرح‌ها در جهت تسهیل برنامه‌های سازمان‌های متبوع تهیه و اجرایی شده‌اند.

## ۲- ادبیات و پیشینه تحقیق

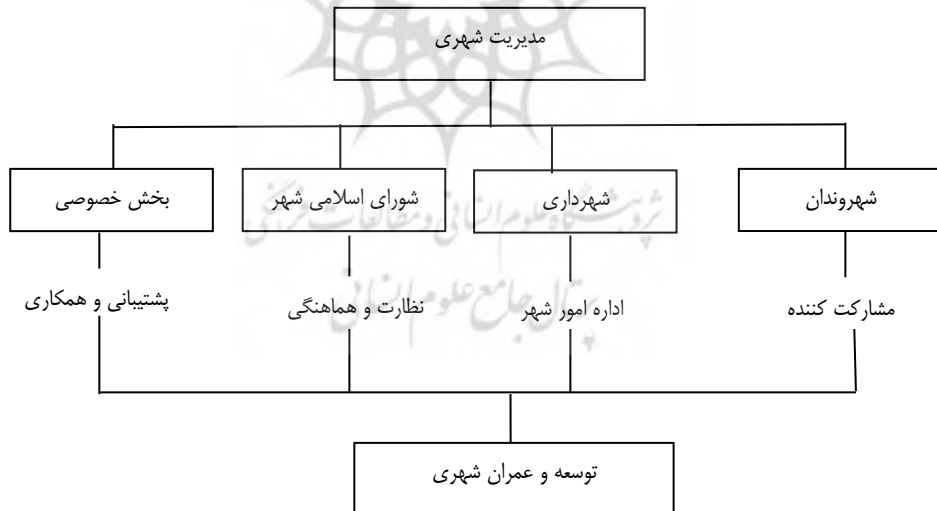
مطالعه کارکردی شهر با محور قرار دادن محله‌های شهری (به مثابه کوچک‌ترین اجزا در نظام تقسیمات درون‌شهری) جهت دستیابی به شیوه‌های اداره بهینه اجتماعات شهری، اقدام می‌نماید. بدین‌سان، «اجتماع محلی» مفهومی هنجاری نیز دارد که تعهدات اجتماعی بر مبنای ارزش‌های مشترک برای اعضای خود پدید می‌آورد و حقوق افراد با مسئولیت‌هایشان همراه می‌شود. وجود مکان و رابطه‌ای مستمر بین انسان‌ها و محیط، شناخت صحیح و انتظارات متناسب با ظرفیت‌های طبیعی و اجتماعی را به دنبال خواهد داشت که به نوبه خود، امکان برقراری تعادل و عدالت در روابط اجتماعی و بوم‌شناسانه را خواهد داد. بنابراین، در یک اجتماع محلی، تضاد منافع فرد-جمع و انسان-طبیعت تقلیل خواهد یافت و توسعه‌ای پایدار و فراگیر پدیدار خواهد گشت. مفهیمی چون برنامه‌ریزی از پایین، مشارکت جمعی و فراگیر، حق انتخاب فزون‌تر برای ساکنان محلی، عدالت اجتماعی، ایجاد فرصت‌های برابر همراه با کارایی بیشتر، توزیع عادلانه امکانات و مواهب توسعه و نیز رفاه مردم (نه صرفاً آبادی مکان) تنها در سایه مفهوم «توسعه محله‌ای» و «برنامه‌ریزی محله‌ای» عینیت می‌یابد (Fani & Dobran, 2010).

در ایران که ساختارهای حکومتی، متمرکز است جهت ارتقاء، گسترش و کارایی مدیریت محله، بهره‌گیری از توانایی‌ها و ظرفیت‌های نهادهای مردمی و سازمان‌های خصوصی و محلی می‌تواند به هم‌افزایی و اثربخشی برنامه‌های دولت و شهرداری‌ها کمک نماید. همچنین برنامه‌ریزی از بالا به پایین برای کلان‌شهرهایی چون تهران و با توجه به تنوع فرهنگی-قومیتی، طبقاتی و غیره و با سابقه مدیریتی کم تأثیرگذار گذشته، نه مقرون به صرفه بوده و نه عملاً توانسته نسخه‌های موفق‌تری ارائه نماید. البته این بدان معنا نیست که با اجرای برنامه‌ریزی از پایین به بالا و تصمیم‌سازی‌های محلی بتوان مدیریت اثربخشی ارائه نمود. چرا که عواملی چون سابقه مدیریتی یا اجرایی، عوامل فرهنگی همچون مشارکت، فعالیت گروهی، طراحی سیستم مناسب و... در این راستا نقش مهمی ایفا می‌کنند.

در کشورهای توسعه یافته که از رشد شهرنشینی کندی برخوردارند، برنامه ریزی معطوف اقدامات اصلاحی است ولی در کشورهای درحال توسعه از جمله ایران به دلیل رشد فزاینده شهرنشینی و شرایط مختلفی از جمله جنگ تحمیلی، عقب‌نگه‌داشتگی تاریخی و...؛ برنامه ریزی، پویایی زیادی نیاز دارد و نمی‌توان با مطالعات صرفاً طولانی مدت مسائل را حل و فصل کرد بلکه باید به سرعت مسائل و مشکلات را دسته بندی و راه حل های ارزان قیمت ارائه داد. ضمناً در برنامه ریزی محله محور تأکید می‌شود تا به موضوعاتی پرداخته شود که امکان مداخله در آن توسط مدیریت محله ها وجود داشته باشد و برخی از موضوعات مطروحه که نمی‌توان در آن مداخله کرد به سطوح بالاتر منعکس گردد. (Nouri Neshat, 2010)

به رغم وجود تکالیف و وظایف مدیریت شهری که از آن به عنوان حقوق شهروندی یاد می‌شود، شهروندان نیز در برابر مدیریت شهری، دارای وظایف و مسئولیت‌هایی هستند که انجام آنها در فرایند مدیریت شهری و اثر بخشی آن موثر خواهد بود. در سیستم‌های مدیریت غیر متمرکز نقش شهروندان، موسسات مردم نهاد و بخش خصوصی، نقشی اثرگذار در سیستم مدیریت شهری بوده و تمامی این ارکان در تعامل با یکدیگر نسبت به توسعه شهری اقدام می‌نمایند. شکل زیر ارکان و اجزای مدیریت شهری را مشخص کرده است که نقش کلان هر جزء را نشان می‌دهد.

شکل ۱. نقش ارکان و اجزای مدیریت شهری



تازه ترین زمینه مشارکت "مشارکت شهروندان در اداره امور شهراست" این مشارکت یکی از الزامات زندگی شهری است و هنگامی تحقق می‌یابد که شهرنشینان از حالت فردی که صرفاً در مکانی به نام شهر زندگی می‌کنند درآیند و به «شهروند» بدل شوند (Alawi Tabar 2001: 53).

اگر مشارکت با تأکید بیشتر بر فرایندی بودن آن مورد بررسی قرار گیرد می‌توان گفت: «مشارکت فرایندی است که افراد در آن توانمند می‌شوند و منشأ تغییر اجتماع پیرامون خود می‌گردند و در جریان این تغییر، یک اجتماع توانمند شده و توسعه رخ می‌دهد. بنابراین زیربنای توسعه، مشارکت تمامی ذینفعان یک اجتماع است. هر یک از ذینفعان نقشی را در توسعه یک اجتماع ایفا می‌کنند، از این منظر می‌توان مشارکت را در سطوح مختلف دسته‌بندی کرد:

مشارکت منفعل: افراد در فرآیند شرکت می‌کنند اما فقط درباره تصمیمات مطلع می‌شوند و درباره آنچه رخ داده است آگاه می‌شوند. در بسیاری اوقات افراد حرفه‌ای که خارج از اجتماع محلی هستند لازم است از آنچه که گذشته است مطلع شوند؛

مشارکت از طریق مشورت دادن: افراد با مشورت دادن یا پاسخ دادن به پرسش‌ها مشارکت می‌کنند. در این فرآیند هیچ‌گونه تصمیم‌گیری صورت نمی‌گیرد و در این صورت نظراتی که ارائه می‌شود هیچ‌گونه تعهد یا مسئولیتی برای آنها ایجاد نمی‌کند؛

مشارکت خریداری شده: افراد در مقابل پول یا امکانات دیگر یا برخی انگیزه‌های مادی مشارکت می‌کنند؛

مشارکت وظیفه‌ای: برخی از سازمان‌ها به حکم وظیفه خود مشارکت می‌کنند به‌ویژه اینکه هزینه مشارکت آنها پایین‌تر است. مردم نیز با شکل دادن گروه‌هایی در فرآیند مشارکت آنان شرکت می‌کنند؛ مشارکت تعاملی: مردم در فعالیت‌های مختلف طراحی و برنامه‌ریزی شرکت می‌کنند یا گروه‌هایی را شکل می‌دهند. از روش‌های مختلف یادگیری استفاده می‌شود تا افراد مشارکت بهتری را داشته باشند؛ مشارکت خودجوش: افراد با ابتکار خود و مستقل از هر سیستم دیگری تلاش می‌کنند تا وضعیت بهتری را برای خود به‌وجود آورند. ممکن است این افراد با گروه‌هایی در خارج از گروه خود ارتباط برقرار کنند تا منابعی را به دست آورند اما در مجموع مستقل به پیش می‌روند و اختیار فعالیت‌های خود را دارند» (Nouri Neshat, 2010).

در هر زمینه پژوهشی معمولاً کارهایی صورت گرفته که قرابت معنایی نزدیکی با پژوهش محقق دارد. پیشنهاد در دو قسمت داخلی و خارجی انجام می‌شود که در این بخش از پیشینه داخلی شروع شده و به دنبال آن پیشینه خارجی نیز ارائه شده است. خالدی فرد و همکاران (۱۳۹۷) تحقیقی با عنوان بررسی عوامل و موانع مشارکت در ورزش همگانی و تفریحی در استان های ترک، کرد و لر نشین ایران انجام دادند. هدف از تحقیق حاضر، بررسی عوامل و موانع مشارکت در ورزش همگانی و تفریحی افراد ساکن در استان های ترک، کرد و لر نشین ایران بود. پژوهش حاضر از نوع توصیفی - پیمایشی و جامعه آماری شامل تمام شهروندان ترک، کرد و لرهای ساکن ایران بودند که از بین آنها ۳۰۰۰ نفر به عنوان نمونه و به صورت تصادفی طبقه ای گزینش شدند. ابزار جمع آوری داده ها، پرسشنامه

محققساخته ای بود که روایی صوری و محتوایی آن توسط چند تن از استادان صاحب‌نظر و پایایی آن نیز از طریق روش آلفای کرونباخ تأیید شد. در نهایت تعداد ۲۸۲۶ پرسشنامه جمع‌آوری شد. نتایج نشان داد که وجود نشاط در ورزش، تناسب آن با سن و سال و سلامتی و ورزش در محیط طبیعی به ترتیب به عنوان مهمترین عوامل و همچنین نداشتن وقت، کمبود امکانات ورزشی و نداشتن انگیزه به ترتیب به عنوان مهمترین موانع مؤثر پرداختن به ورزش از نظر افراد نمونه بوده است. به نظر می‌رسد با وجود مشکلات اقتصادی و تهدید سلامتی مردم ناشی از فقر حرکتی، دولت باید سهم بیشتری را به ورزش همگانی تفریحی در این استانها اختصاص دهد که می‌تواند نقش مؤثری در بهبود سلامتی جامعه ایفا کند. مهدی زاده و اندام (۱۳۹۳) تحقیقی با عنوان راهکارهای توسعه ورزش همگانی در دانشگاه های ایران انجام داده اند. این پژوهش توصیفی-تحلیلی و از نوع همبستگی است که به صورت میدانی انجام شده است. جامعه آماری شامل تمامی اعضای هیئت علمی، کارکنان و دانشجویان دانشگاه های سراسری ایران بود که در نهایت، ۷۷۹ نفر (۲۳۳ نفر عضو هیئت علمی، ۲۲۴ نفر کارمند و ۳۲۲ نفر دانشجو) به عنوان نمونه در این پژوهش شرکت کردند و به پرسشنامه محقق ساخته موانع فعالیت بدنی پاسخ دادند. این پرسشنامه شامل ۶۶ گویه در مقیاس لیکرت پنج ارزشی بود که روایی صوری و محتوایی آن مورد تأیید متخصصان قرار گرفت و پایایی آن نیز در یک مطالعه راهنما و به روش آلفای کرونباخ محاسبه شد. از روش تحلیل عاملی اکتشافی با چرخش متعامد برای شناسایی عامل ها و از روش تحلیل عاملی تأییدی برای تأیید عامل ها و ارائه الگو استفاده شد. در تحلیل عاملی اکتشافی، از ۶۶ سوال پرسشنامه موانع، ۵۸ سؤال با داشتن بار عاملی مناسب در شش عامل سازمانی و مدیریتی، محیطی، روانشناختی، درون فردی، عدم حمایت اجتماعی و محدودیت زمانی قرار گرفتند. نتایج تحلیل عاملی تأییدی نشان داد عامل های "عدم حمایت اجتماعی" و "سازمانی و مدیریتی" هر یک با بار عاملی ۰/۸۳ و ۰/۷۹ بیشترین تأثیر را در تبیین موانع مشارکت ورزشی داشتند. کانتز و همکاران<sup>۱</sup> (۲۰۱۳) در پژوهشی که بر روی مشارکت ورزشی در مدارس بین دانش آموزان تا ۱۴ سال در جنوب شرقی ایالت متحده انجام دادند، نتایج را حاکی از آن دانستند که بیشتر دانش آموزان در ورزش های مدرسه شرکت می کنند اما کودکان قشر کم درآمد و سیاه پوستان را دو گروهی که در عرض خطر بیشتری از عدم فعالیت بدنی و نتایج منفی آن قرار دارند دانستند. پرینس و همکاران<sup>۲</sup> (۲۰۱۲) بر روی نوجوانان هلندی چنین نتیجه گرفتند که مشارکت ورزشی با در دسترس بودن امکانات ورزشی و پارک ها وابستگی بالایی ندارد و بیشترین میزان مشارکت نوجوانان در اوقات فراغت ورزشی را زمانی دانستند که هم امکانات ورزشی و پارک ها در دسترس بود و هم وضعیت اجتماعی - اقتصادی خانوارهای ساکن در محله از درجه ی بالایی برخوردار بود.

<sup>1</sup> -Kanters et al

<sup>2</sup> - Prins, Richard G et al

با توجه به چارچوب نظری، فرضیه های زیر مطرح شدند:

میزان مشارکت در ورزش های همگانی بر حسب جنسیت پاسخگویان متفاوت است.

میزان مشارکت در ورزش های همگانی بر حسب تاهل پاسخگویان متفاوت است.

میزان مشارکت در ورزش های همگانی بر حسب درآمد پاسخگویان متفاوت است.

میزان مشارکت در ورزش های همگانی بر حسب شغل پاسخگویان متفاوت است.

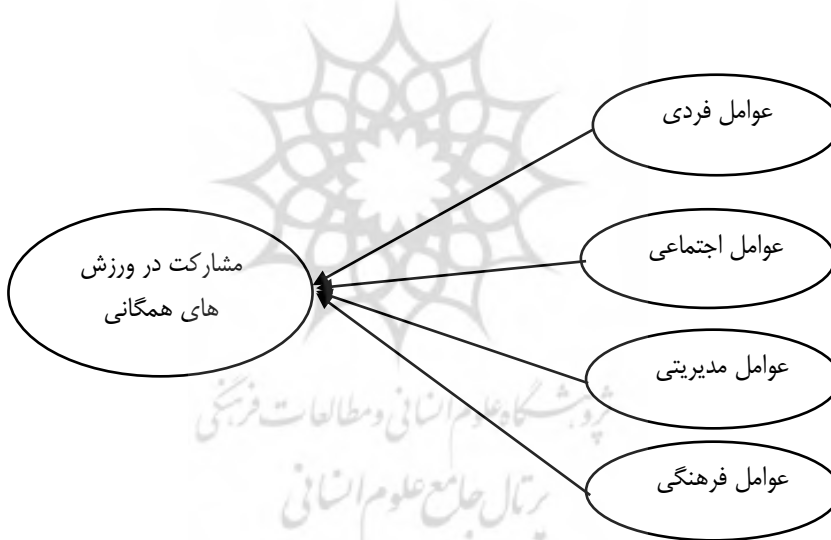
عوامل اجتماعی افراد بر میزان مشارکت در ورزش های همگانی تاثیر دارد

عوامل فردی بر میزان مشارکت در ورزش های همگانی تاثیر دارد

عوامل مدیریتی بر میزان مشارکت در ورزش های همگانی تاثیر دارد

عوامل فرهنگی افراد بر میزان مشارکت در ورزش های همگانی تاثیر دارد

با توجه به فرضیه های تحقیق، مدل نظری زیر مطرح شد:



منبع (نظریه ها و تحقیقات پیشین).

### ۳- روش تحقیق

این پژوهش از نوع کاربردی و با توجه به نوع پژوهش توصیفی - همبستگی می باشد. جامعه آماری این تحقیق را جوانان ۱۵-۲۹ ساله شهر خلخال تشکیل می دهند حجم جمعیت آماری طبق آمار اداره ثبت احوال ۲۲۶۳۶ نفر است. حجم نمونه در این تحقیق شامل ۳۸۰ نفر می باشد که با استفاده از فرمول کوکران تعیین گردید. در قسمت روش نمونه گیری، نمونه گیری خوشه ای چندمرحله ای به کار گرفته شد. بدین صورت که در مرحله اول شهر خلخال به منطقه جغرافیایی شمال، جنوب، شرق،



غرب، و مرکز تقسیم می شود و در مرحله بعد از هر منطقه دو محله به صورت خوشه مشخص می شود و سپس از هر کدام از محله ها چند کوچه انتخاب و از هر کوچه چند خانه و از هر خانه یک فرد برای پاسخگویی به پرسشنامه انتخاب شد. تکنیک گردآوری اطلاعات در این تحقیق، پرسشنامه استاندارد است. در بحث اعتبار پرسشنامه تهیه شده به تعدادی از اساتید خیره و برگزیده مدیریت داده شد و وفاق آن ها در مورد شاخص ها، دلیل روشنی بر اعتبار پرسشنامه طراحی شده بود. برای بررسی آلفای کرونباخ پرسشنامه تحقیق حاضر ابتدا نمونه ای شامل سی پرسشنامه در بین پاسخگویان که به صورت کاملاً تصادفی انتخاب شدند پخش گردید و نتایج برای همه متغیرها بالاتر از ۰/۷۰ به دست آمد.

#### ۴- یافته های پژوهش

##### ۴-۱ یافته های توصیفی پژوهش

مطابق با نتایج به دست آمده ۵۰/۰ درصد از کل پاسخگویان مرد و ۵۰/۰ درصد از پاسخگویان زن می باشند. ۶۶/۱ درصد از کل پاسخگویان مجرد و دارای کمترین فراوانی بوده اند. همچنین ۳۳/۹ درصد از پاسخگویان نیز متأهل بوده و دارای بیشترین فراوانی می باشند. کمترین سن برابر با کمتر از ۱۵ سال و بیشترین سن ۲۹ سال بوده است. بیشتر پاسخگویان نیز در مقطع سنی ۲۶-۲۴ سالگی قرار دارند. ۳۹/۷ درصد را در این بررسی پاسخگویی تشکیل داده اند که دارای سطح تحصیلات لیسانس بوده و بیشترین فراوانی را به خود اختصاص داده اند و ۵/۵ درصد پاسخگویان دارای سطح تحصیلات فوق لیسانس بوده و کمترین فراوانی را به خود اختصاص داده اند. کمترین میزان درآمد برابر با کمتر از ۲ میلیون تومان با ۲/۴ درصد و بیشترین میزان درآمد برابر با بالای ۵ میلیون تومان با ۳۳/۹ درصد می باشد.

##### ۴-۱-۱ تفکیک نمونه بر حسب میانگین متغیرهای مستقل و وابسته

جدول (۱): آماره های توصیفی

| متغیرها                   | میانگین | مینیمم | ماکسیمم | تعداد<br>سوالات | حالات<br>طیف |
|---------------------------|---------|--------|---------|-----------------|--------------|
| عوامل فردی                | ۱۰۱/۰۶  | ۴۲     | ۱۲۵     | ۲۹              | ۵            |
| عوامل اجتماعی             | ۳۶/۸۱   | ۱۰     | ۴۵      | ۹               | ۵            |
| عوامل فرهنگی              | ۱۷/۲۹   | ۵      | ۲۵      | ۵               | ۵            |
| عوامل مدیریت              | ۳۲/۹۶   | ۸      | ۴۰      | ۸               | ۵            |
| مشارکت در ورزش های همگانی | ۶۸/۷۸   | ۲۰     | ۹۰      | ۱۸              | ۵            |

## آزمون کلموگروف - اسمیرونوف

جدول (۲): نتایج آزمون کلموگروف - اسمیرونوف

| عوامل               | عوامل اجتماعی | عوامل فرهنگی | عوامل مدیریتی | مشارکت در ورزش |
|---------------------|---------------|--------------|---------------|----------------|
| کلموگروف- اسمیرونوف | ۱/۹۷۶         | ۱/۹۷۳        | ۱/۳۰۶         | ۱/۰۴۴          |
| سطح معنی داری       | ۰/۱۲۱         | ۰/۱۱۷        | ۰/۰۸۳         | ۰/۰۵۸          |

## ۴-۲ یافته های استنباطی

میزان مشارکت در ورزش های همگانی بر حسب جنسیت پاسخگویان متفاوت است. فرض صفر: میزان مشارکت در ورزش های همگانی بر حسب جنسیت پاسخگویان متفاوت نیست. فرض مقابل: میزان مشارکت در ورزش های همگانی بر حسب جنسیت پاسخگویان متفاوت است.

جدول شماره (۳): آزمون T-Test بین میزان مشارکت در ورزش های همگانی بر حسب جنسیت

| متغیر | فراوانی | میانگین | واریانس | سطح معنی داری | مقدار T | سطح معنی داری |
|-------|---------|---------|---------|---------------|---------|---------------|
| مرد   | ۱۹۰     | ۵۰/۱۱   | ۲۰/۲۳۱  | ۰/۰۰۰         | ۱۶/۲۸   | ۰/۰۰۰         |
| زن    | ۱۹۰     | ۷۳/۵۲   |         |               |         |               |

مطابق با جدول شماره (۳) اندازه T برابر ۱۶/۲۸ با سطح معنی داری ۰/۰۰۰ شده که از ۰/۰۵ کمتر است لذا می توان فرض صفر را رد کرد. یعنی میزان مشارکت در ورزش های همگانی بر حسب جنسیت پاسخگویان متفاوت است و زنان بیشتر از مردان در ورزش های همگانی مشارکت می کنند.

## میزان مشارکت در ورزش های همگانی بر حسب وضعیت تاهل آنان متفاوت است.

فرض صفر: میزان مشارکت در ورزش های همگانی بر حسب وضعیت تاهل آنان متفاوت نیست. فرض مقابل: میزان مشارکت در ورزش های همگانی بر حسب وضعیت تاهل آنان متفاوت است.

جدول شماره (۴): آزمون T-Test بین میزان مشارکت در ورزش های همگانی بر حسب وضعیت تاهل

| متغیر | فراوانی | میانگین | واریانس | سطح معنی داری | مقدار T | سطح معنی داری |
|-------|---------|---------|---------|---------------|---------|---------------|
| مرد   | ۱۹۰     | ۵۰/۱۱   | ۲۰/۲۳۱  | ۰/۰۰۰         | ۱۶/۲۸   | ۰/۰۰۰         |
| زن    | ۱۹۰     | ۷۳/۵۲   |         |               |         |               |

|       |     |       |        |       |       |       |
|-------|-----|-------|--------|-------|-------|-------|
| مجرد  | ۲۵۱ | ۶۲/۷۰ | ۴۰/۷۴۸ | ۰/۰۰۰ | ۱۷/۷۱ | ۰/۰۰۰ |
| متاهل | ۱۲۹ | ۸۰/۶۱ |        |       |       |       |

مطابق با جدول شماره (۴) اندازه T برابر ۱۷/۷۱ با سطح معنی داری ۰/۰۰۰ شده که از ۰/۰۵ کمتر است لذا می توان فرض صفر را رد کرد. یعنی میزان مشارکت در ورزش های همگانی بر حسب وضعیت تاهل پاسخگویان متفاوت است. و متاهل ها بیشتر از مجردها در ورزش های همگانی شرکت می کنند.

### مشارکت در ورزش های همگانی بر حسب درآمد آنان متفاوت است.

فرض صفر: مشارکت در ورزش های همگانی بر حسب درآمد آنان متفاوت نیست.  
فرض مقابل: مشارکت در ورزش های همگانی بر حسب درآمد آنان متفاوت است.  
ابتدا برای بدست آوردن تحلیل واریانس یک طرفه از رابطه بین میزان درآمد و میزان مشارکت در ورزش های همگانی، متغیر میزان درآمد به پنج سطح تقسیم شد. سپس جهت آزمون فرضیه از تحلیل واریانس یک طرفه استفاده شد.

جدول شماره (۵): جدول آماره های توصیفی و تحلیل واریانس (ANOVA) میزان مشارکت در ورزش های همگانی بر حسب درآمد آنان

| درآمد              | تعداد | میانگین | F        | Sig   |
|--------------------|-------|---------|----------|-------|
| کمتر از ۲ میلیون   | ۹     | ۲۰/۰۰   | ۱۱۰۲/۳۲۱ | ۰/۰۰۰ |
| ۲ تا ۳ میلیون      | ۱۵    | ۴۵/۶۶   |          |       |
| ۳ تا ۴ میلیون      | ۵۳    | ۵۶/۴۹   |          |       |
| ۴ تا ۵ میلیون      | ۱۷۴   | ۶۸/۲۷   |          |       |
| بالاتر از ۵ میلیون | ۱۲۹   | ۸۰/۶۱   |          |       |

آمار جدول فوق نشان می دهد که مقدار F برابر ۱۱۰۲/۳۲۱ شده است. سطح معنی داری آزمون نیز از ۰/۰۵ کمتر است؛ بنابراین می توان فرض صفر را رد کرد. میزان مشارکت در ورزش های همگانی بر حسب میزان درآمد آنان متفاوت است. به عبارت دیگر حداقل میانگین متغیر میزان مشارکت در ورزش های همگانی یکی از گروه ها با بقیه تفاوت معنی داری دارد. لذا برای قضاوت بیشتر از آزمون (LSD) استفاده کرده ایم، این آزمون مقایسه ی زوجی را انجام می دهد یعنی میانگین گروه ها را دو به دو مقایسه می کند تا مشخص شود میانگین های کدام دو گروه با یکدیگر تفاوت معنی داری دارد. جدول شماره (۶): آزمون (LSD) مقایسه مشارکت در ورزش های همگانی بر حسب درآمد آنان

گروه های مورد بررسی      تفاوت      سطح معنی

| میانگین | داری   |                            |                            |
|---------|--------|----------------------------|----------------------------|
| ۰/۰۰۰   | -۲۵/۶۶ | دو تا سه میلیون تومان      | کمتر از دو میلیون تومان    |
| ۰/۰۰۰   | -۳۶/۴۹ | سه تا چهار میلیون تومان    |                            |
| ۰/۰۰۰   | -۴۸/۲۷ | چهار تا پنج میلیون تومان   |                            |
| ۰/۰۰۰   | -۶۰/۶۱ | بالاتر از پنج میلیون تومان |                            |
| ۰/۰۰۰   | ۲۵/۶۶  | کمتر از دو میلیون تومان    | دو تا سه میلیون تومان      |
| ۰/۰۰۰   | -۱۰/۸۲ | سه تا چهار میلیون تومان    |                            |
| ۰/۰۰۰   | -۲۲/۶۰ | چهار تا پنج میلیون تومان   |                            |
| ۰/۰۰۰   | -۳۴/۹۴ | بالاتر از پنج میلیون تومان |                            |
| ۰/۰۰۰   | ۳۶/۴۹  | کمتر از دو میلیون تومان    | سه تا چهار میلیون تومان    |
| ۰/۰۰۰   | ۱۰/۸۲  | دو تا سه میلیون تومان      |                            |
| ۰/۰۰۰   | -۱۱/۷۷ | چهار تا پنج میلیون تومان   |                            |
| ۰/۰۰۰   | -۲۴/۱۲ | بالاتر از پنج میلیون تومان |                            |
| ۰/۰۰۰   | ۴۸/۲۷  | کمتر از دو میلیون تومان    | چهار تا پنج میلیون تومان   |
| ۰/۰۰۰   | ۲۲/۶۰  | دو تا سه میلیون تومان      |                            |
| ۰/۰۰۰   | ۱۱/۷۷  | سه تا چهار میلیون تومان    |                            |
| ۰/۰۰۰   | -۱۲/۳۴ | بالاتر از پنج میلیون تومان |                            |
| ۰/۰۰۰   | ۶۰/۶۱  | کمتر از دو میلیون تومان    | بالاتر از پنج میلیون تومان |
| ۰/۰۰۰   | ۳۴/۹۴  | دو تا سه میلیون تومان      |                            |
| ۰/۰۰۰   | ۲۴/۱۲  | سه تا چهار میلیون تومان    |                            |
| ۰/۰۰۰   | ۱۲/۳۴  | چهار تا پنج میلیون تومان   |                            |

مطابق با نتایج جدول ۵، با بالا رفتن میزان درآمد پاسخگویان، مشارکت در ورزش های همگانی توسط آنان افزایش می یابد.

#### میزان مشارکت در ورزش های همگانی بر حسب شغل پاسخگویان متفاوت است.

فرض صفر: میزان مشارکت در ورزش های همگانی بر حسب شغل پاسخگویان متفاوت نیست.

فرض مقابل: میزان مشارکت در ورزش های همگانی بر حسب شغل پاسخگویان متفاوت است.

ابتدا برای بدست آوردن تحلیل واریانس یک طرفه از رابطه بین شغل و میزان مشارکت در ورزش های همگانی، متغیر شغل به چهار سطح تقسیم شدند. سپس جهت آزمون فرضیه از تحلیل واریانس یک طرفه استفاده شد.

جدول شماره (۷): جدول آماره های توصیفی و تحلیل واریانس (ANOVA) میزان مشارکت در ورزش های همگانی بر حسب شغل

| شغل      | تعداد | میانگین | F     | Sig   |
|----------|-------|---------|-------|-------|
| دانشجو   | ۶۳    | ۶۸/۶۹   | ۱/۶۱۲ | ۰/۱۷۱ |
| کارمند   | ۸۰    | ۶۷/۴۲   |       |       |
| بازاری   | ۶۷    | ۶۸/۱۱   |       |       |
| آزاد     | ۱۳۴   | ۶۸/۶۶   |       |       |
| خانه دار | ۳۶    | ۷۳/۶۱   |       |       |

آمار جدول فوق نشان می دهد که مقدار F برابر ۱/۶۱۲ شده است. سطح معنی داری آزمون نیز از ۰/۰۵ بیشتر است؛ بنابراین نمی توان فرض صفر را رد کرد. یعنی میزان مشارکت در ورزش های همگانی بر حسب شغل پاسخگویان متفاوت نیست.

### عوامل فردی افراد بر میزان مشارکت در ورزش های همگانی تاثیر دارد

جدول (۸): خلاصه مدل

| آماره دوربین و اتسون | خطای برآورد | ضریب تعیین تعدیل شده | ضریب تعیین | ضریب همبستگی |
|----------------------|-------------|----------------------|------------|--------------|
| ۱/۹۹۰                | ۵/۸۸        | ۰/۷۸۳                | ۰/۷۸۳      | ۰/۸۸۵        |

جدول (۹): آنالیز واریانس (Anova)

| سطح معنی داری | مقدار واریانس | میانگین مربعات | درجه آزادی | مجموع مربعات | مدل        |
|---------------|---------------|----------------|------------|--------------|------------|
| ۰/۰۰۰         | ۱۳۶۴/۶۴۱      | ۴۷۱۹۱/۱۲۴      | ۱          | ۴۷۱۹۱/۱۲۴    | رگرسیون    |
|               |               | ۳۴/۵۸۱         | ۳۷۸        | ۱۳۰۷۱/۷۴۷    | باقی مانده |
|               |               |                | ۳۷۹        | ۶۰۲۶۲/۸۷۱    | کل         |

جدول (۱۰): ضریب رگرسیون

| مدل        | ضرایب غیرمتعارف |             | ضریب استاندارد | تی تست | سطح معنی داری |
|------------|-----------------|-------------|----------------|--------|---------------|
|            | بتا             | خطای برآورد | بتای استاندارد |        |               |
| مقدار ثابت | ۸/۸۹۹           | ۲/۱۲۴       | -              | -۴/۱۸۹ | ۰/۰۰۰         |
| عوامل فردی | ۰/۷۶۹           | ۰/۰۲۱       | ۰/۸۸۵          | ۳۶/۹۴۱ | ۰/۰۰۰         |

برای آزمون فرضیه پنجم تاثیر عوامل فردی بر میزان مشارکت در ورزش های همگانی از آزمون رگرسیون استفاده کرده ایم. با توجه به جدول شماره ۹ آنها و مقدار سطح معنی داری کمتر از ۰/۰۵ این فرضیه تایید و فرمول معادله خط رگرسیون آن به شرح ذیل می باشد:

$$Y=ax+b$$

$$Y=۰/۸۸۵x + ۸/۸۹۹$$

### عوامل اجتماعی بر میزان مشارکت در ورزش های همگانی تاثیر دارد

جدول (۱۱): خلاصه مدل و آنالیز واریانس و رگرسیون

| ضریب همبستگی | ضریب تعیین | ضریب تعیین تعدیل شده | خطای برآورد | آماره دوربین واتسون |
|--------------|------------|----------------------|-------------|---------------------|
| ۰/۸۴۲        | ۰/۷۰۹      | ۰/۷۰۸                | ۶/۸۱        | ۱/۸۲۱               |

| مدل        | مجموع مربعات | درجه آزادی | میانگین مربعات | مقدار واریانس | سطح معنی داری |
|------------|--------------|------------|----------------|---------------|---------------|
| رگرسیون    | ۴۲۷۲۵/۹۵۹    | ۱          | ۴۲۷۲۵/۹۵۹      | ۹۲۰/۹۳۸       | ۰/۰۰۰         |
| باقی مانده | ۱۷۵۳۶/۹۱۲    | ۳۷۸        | ۴۶/۳۹۴         |               |               |
| کل         | ۶۰۲۶۲/۸۷۱    | ۳۷۹        |                |               |               |

| مدل | ضرایب غیرمتعارف |             | ضریب استاندارد | تی تست | سطح معنی داری |
|-----|-----------------|-------------|----------------|--------|---------------|
|     | بتا             | خطای برآورد | بتای استاندارد |        |               |

|         |       |        |       |       |        |            |
|---------|-------|--------|-------|-------|--------|------------|
| داری    | ۰/۰۰۰ | ۱۹/۰۶۸ | -     | ۱/۴۱۹ | ۲۷/۰۵۳ | مقدار ثابت |
| اجتماعی | ۰/۰۰۰ | ۳۰/۳۴۷ | ۰/۸۴۲ | ۰/۰۷۹ | ۰/۷۶۹  | عوامل      |

برای آزمون فرضیه ششم تاثیر عوامل اجتماعی بر میزان مشارکت در ورزش های همگانی از آزمون رگرسیون استفاده کرده ایم. با توجه به جدول شماره ۱۱ آنوا و مقدار سطح معنی داری کمتر از ۰/۰۵ این فرضیه تایید و فرمول معادله خط رگرسیون آن به شرح ذیل می باشد:

$$Y=ax+b$$

$$Y=۰/۸۴۲x + ۲۷/۰۵۳$$

### عوامل فرهنگی بر میزان مشارکت در ورزش های همگانی تاثیر دارد

جدول (۱۲): خلاصه مدل

| ضریب همبستگی | ضریب تعیین | ضریب تعیین تعدیل شده | خطای برآورد | آماره دوربین واتسون |
|--------------|------------|----------------------|-------------|---------------------|
| ۰/۹۲۳        | ۰/۸۵۱      | ۰/۸۵۱                | ۴/۸۶        | ۱/۶۳                |

جدول (۱۳): آنالیز واریانس (Anova)

| مدل        | مجموع مربعات | درجه آزادی | میانگین مربعات | مقدار واریانس | سطح معنی داری |
|------------|--------------|------------|----------------|---------------|---------------|
| رگرسیون    | ۵۱۳۱۱/۷۳۷    | ۱          | ۵۱۳۱۱/۷۳۷      | ۲۱۶۶/۸۵۸      | ۰/۰۰۰         |
| باقی مانده | ۸۹۵۱/۱۳۴     | ۳۷۸        | ۲۳/۶۸۰         |               |               |
| کل         | ۶۰۲۶۲/۸۷۱    | ۳۷۹        |                |               |               |

جدول (۱۴): ضریب رگرسیون

| مدل        | ضرایب غیرمتعارف | ضریب استاندارد | تی تست         | سطح معنی داری |
|------------|-----------------|----------------|----------------|---------------|
|            | بتا             | خطای برآورد    | بتای استاندارد |               |
| مقدار ثابت | ۳/۸۹۵           | ۱/۴۱۶          | -              | ۰/۷۵۱         |

|              |       |       |       |        |       |
|--------------|-------|-------|-------|--------|-------|
| عوامل فرهنگی | ۱/۹۶۸ | ۰/۰۴۲ | ۰/۹۲۳ | ۴۶/۵۵۰ | ۰/۰۰۰ |
|--------------|-------|-------|-------|--------|-------|

برای آزمون فرضیه هفتم تاثیر عوامل فرهنگی بر میزان مشارکت در ورزش های همگانی از آزمون رگرسیون استفاده کرده ایم. با توجه به جدول شماره ۱۴ آنوا و مقدار سطح معنی داری کمتر از ۰/۰۵ این فرضیه تایید و فرمول معادله خط رگرسیون آن به شرح ذیل می باشد:

$$Y=ax+b$$

$$Y=۰/۹۲۳x + ۳/۸۹۵$$

عوامل فرهنگی افراد بر میزان مشارکت در ورزش های همگانی تاثیر دارد  
جدول (۱۵): خلاصه مدل

| آماره دوربین واتسون | خطای برآورد | ضریب تعیین شده | ضریب تعیین | ضریب همبستگی |
|---------------------|-------------|----------------|------------|--------------|
| ۱/۶۶                | ۴/۶۱        | ۰/۸۶۶          | ۰/۸۶۷      | ۰/۹۳۱        |

جدول (۱۶): آنالیز واریانس (Anova)

| سطح معنی داری | مقدار واریانس | میانگین مربعات | درجه آزادی | مجموع مربعات | مدل        |
|---------------|---------------|----------------|------------|--------------|------------|
| ۰/۰۰۰         | ۲۴۵۴/۹۴۲      | ۵۲۲۲۱/۹۸۶      | ۱          | ۵۲۲۲۱/۹۸۶    | رگرسیون    |
|               |               | ۲۱/۲۷۲         | ۳۷۸        | ۸۰۴۰/۸۸۵     | باقی مانده |
|               |               |                | ۳۷۹        | ۶۰۲۶۲/۸۷۱    | کل         |

جدول (۱۷): ضریب رگرسیون

| سطح معنی داری | تی تست | ضریب استاندارد |                 | تی تست | مدل        |
|---------------|--------|----------------|-----------------|--------|------------|
|               |        | بتای استاندارد | ضرایب غیرمتعارف |        |            |
|               |        | بتای استاندارد | خطای برآورد     | بتا    | مقدار ثابت |
| ۰/۰۰۰         | ۲/۶۴۶  | -              | ۱/۳۳۸           | ۳/۵۴۰  | عوامل      |
| ۰/۰۰۰         | ۴۹/۵۴۷ | ۰/۹۳۱          | ۰/۰۳۶           | ۱/۷۷۲  |            |



## فرهنگی

برای آزمون فرضیه هشتم تاثیر عوامل فرهنگی بر میزان مشارکت در ورزش های همگانی از آزمون رگرسیون استفاده کرده ایم. با توجه به جدول شماره ۱۷ آنوا و مقدار سطح معنی داری کمتر از ۰/۰۵ این فرضیه تایید و فرمول معادله خط رگرسیون آن به شرح ذیل می باشد:

$$Y=ax+b$$

$$Y=۰/۹۳۱x + ۳/۵۴۰$$

### ۵- نتیجه گیری و پیشنهاد ها

نتایج بدست آمده از فرضیات تحقیق با نتایج برخی از تحقیقات پیشین همسو می باشد. برای مثال خالدی فرد و همکاران (۱۳۹۷) تحقیقی با عنوان بررسی عوامل و موانع مشارکت در ورزش همگانی و تفریحی در استان های ترک، کرد و لرنشین ایران انجام دادند. نتایج نشان داد که وجود نشاط در ورزش، تناسب آن با سن و سال و سلامتی و ورزش در محیط طبیعی به ترتیب به عنوان مهمترین عوامل و همچنین نداشتن وقت، کمبود امکانات ورزشی و نداشتن انگیزه به ترتیب به عنوان مهمترین موانع مؤثر پرداختن به ورزش از نظر افراد نمونه بوده است. به نظر می رسد با وجود مشکلات اقتصادی و تهدید سلامتی مردم ناشی از فقر حرکتی، دولت باید سهم بیشتری را به ورزش همگانی تفریحی در این استانها اختصاص دهد که می تواند نقش مؤثری در بهبود سلامتی جامعه ایفا کند. همچنین مهدی زاده و اندام (۱۳۹۳) تحقیقی با عنوان راهکارهای توسعه ورزش همگانی در دانشگاه های ایران انجام داده اند. از روش تحلیل عاملی اکتشافی با چرخش متعامد برای شناسایی عامل ها و از روش تحلیل عاملی تأییدی برای تأیید عامل ها و ارائه الگو استفاده شد. در تحلیل عاملی اکتشافی، از ۶۶ سوال پرسشنامه موانع، ۵۸ سؤال با داشتن بار عاملی مناسب در شش عامل سازمانی و مدیریتی، محیطی، روانشناختی، درون فردی، عدم حمایت اجتماعی و محدودیت زمانی قرار گرفتند. نتایج تحلیل عاملی تأییدی نشان داد عامل های "عدم حمایت اجتماعی" و "سازمانی و مدیریتی" هر یک با بار عاملی ۰/۸۳ و ۰/۷۹ بیشترین تأثیر را در تبیین موانع مشارکت ورزشی داشتند.

پیشنهادهای حاصل از پژوهش

۱- اطلاع رسانی مناسب نیروی انتظامی از ارائه ی خدمات حفاظتی و همچنین حضور محسوس پرسنل محترم نیروی انتظامی در مکان های تخصیص داده شده برای ورزش می تواند سبب برقراری امنیت مالی و ناموسی شرکت کنندگان در ورزش های همگانی گردد و احساس امنیت را در افراد تقویت کرده و منجر به مشارکت بیشتر آنها در ورزش همگانی گردد.

- ۲- گسترش امکانات و تجهیزات مربوط به ورزش های همگانی و همچنین افزایش کیفیت آنها توسط شهرداری در نقاط مختلف شهر می تواند تا حد قابل قبولی میزان مشارکت شهروندان را در ورزش همگانی افزایش دهد.
- ۳- با توجه به شرایط آب و هوایی شهر خلخال و از آنجایی که روزهای زیادی از سال برای ورزش در پارک ها و محیط های سرباز مناسب نمی باشد لذا فراهم نمودن سالن های ورزشی استاندارد که بصورت سرپوشیده و با سیستم تهویه ای مناسب باشند ضروری می باشد که برای تحقق این مهم، همکاری سازمان ها و نهادهای مختلف با یکدیگر ضروری به نظر می رسد.

## References

- Asefi AA, Asadi Dastjerdi H. (2017) An Investigating of developmental barriers of sport for all in state universities of Tehran city and presenting developing strategies. *J Sport Manag.* 2017;8(6):823-44. [In Persian]
- Fani Z., Doiran A. (2010) People-centered (participatory) planning in urban micro-scale (neighborhood) Case study: Islamabad neighborhood of Zanjan, *Journal of Geographical Research*, Fall 2010, Volume 25, Number 3 (98 consecutive); From page 79 to page 102. [In Persian]
- Sarafi. M. Abdollahi, (2008) Analysis of the concept of citizenship and evaluation of its place in the laws of regulations and urban management of the country, *geographical research.* [In Persian]
- Naderian Jahromi, Massoud and Hashemi, Hajar (2009) Participation in recreational sports (motivations and assumptions in recreational aspects of sports), *Sports Management Studies*, Spring 6, 2009 No. 1 (22 consecutive). [In Persian]
- Nouri Neshat, Saeed. (2010). *Local research and planning for environmental protection and natural resources*; Tehran: Olive Leaf Publishing. [In Persian]
- Panahi, Mohammad Adel And others. (2011) *Organizing citizen participation in the administration of city affairs with a neighborhood-centered approach.* Report of Tehran Center for Studies and Planning.
- Prins, R.G., Mohnen, S.M, van Lenthe, F.J, Brug, J., & Oenema, A (2012). Are neighbourhood social capital and availability of sports facilities related to sports participation among Dutch adolescents?, *International Journal of Behavioral Nutrition and Physical Activity*, 9(90): 2- 11.
- Shabani, Abbas; Ghafouri, Farzad; Henry, Habib (2011), A Study of the Challenges of Public Sports in Iran, *Research in Physical Education Sciences*, No. 10: 13-26. [In Persian]
- Shojaei Moghaddam A, Davari K, Razavi Motlagh Z. (2011) Relationship between the attraction of participation methods with voluntary activities among volunteers of Red Crescent society of Kohgiluyeh and Boyer-Ahmad in 2010. *Q Sci JRescue Relife.* 2011;2(4):46-52. [In Persian]

- U.S. Department of Health and Human services (2000). Healthy People 2010: Understanding and improving health, <http://healthequity.pitt.edu/640/>
- Vandermeersch H, Meganck J, Seghers J, Vos S, Scheerder J. (2017) Sports, poverty and the role of the voluntary sector. Exploring and explaining nonprofit sports clubs' efforts to facilitate participation of socially disadvantaged people. *Voluntas*. 28(1):307-34.



## Investigating Individual, Social, Cultural And Managerial Factors Affecting The Level Of Participation In Public Sports, Studied; Khalkhal Youth

Roghayeh Zadmehr<sup>1</sup>, Nasrin Khodabakhshi Hafshjani<sup>2\*</sup>

Received: July 20 , 2020

Accepted: September 28, 2020

### Abstract

The aim of this study was, surveying the individual, social, cultural and managerial factors affecting the level of participation in public sports; The youth of Khalkhal was performed. This research was conducted by survey method and in order to improve the validity of the questionnaire measures, validity was used and reliability was obtained by using Cronbach's alpha coefficient which was higher than 0.70 for all variables. The statistical population was 15-29 year olds peoples in Khalkhal city. The statistical population is 22636 according to the statistics of the Civil Registration Office, of which 380 people were selected as a sample using simple Cochran's formula by simple random sampling. Findings showed that the independent variables of feeling of security, civil rights, social support, mass media, cultural capital and social capital have a significant effect on the dependent variable of participation in public sports.

**Keywords:** feeling of security, civil rights, cultural factors, social factors , participation in sports

پژوهشگاه علوم انسانی و مطالعات فرهنگی  
رتال جامع علوم انسانی

---

<sup>1</sup> Department of Management, Faculty of Humanities, Khalkhal Branch, Islamic Azad University, Khalkhal, Iran

<sup>2</sup> Department of Management, Faculty of Humanities, Khalkhal Branch, Islamic Azad University, Khalkhal, Iran