

سنجش خط فقر سواحل مکران با رویکرد توسعه اقتصاد منطقه‌ای با استفاده از سیستم مخارج خطی پویا

محمود محمدی

دانشجوی دکتری گروه اقتصاد، واحد کرمان، دانشگاه آزاد اسلامی، کرمان، ایران و عضو هیات علمی دانشگاه پیام نور

محسن زاینده‌رودی^۱

استادیار گروه اقتصاد، واحد کرمان، دانشگاه آزاد اسلامی، کرمان، ایران

سید عبدالمجید جلائی

استاد اقتصاد، دانشکده مدیریت و اقتصاد، دانشگاه شهید باهنر کرمان

تاریخ دریافت: ۱۳۹۸/۱۲/۱۸ تاریخ پذیرش: ۱۳۹۹/۳/۱۹

چکیده

خط فقر یکی از مهم‌ترین شاخص‌هایی است که سطح رفاه یک کشور یا منطقه را نشان می‌دهد. لذا هدف این مطالعه بررسی وضعیت فقر در سواحل مکران (استان‌های کرمان، سیستان و بلوچستان و هرمزگان) طی دوره زمانی ۱۳۹۷-۱۳۶۴ است. تحقیق حاضر از نظر هدف از نوع کاربردی و از نظر ماهیت و روش تحقیق مورد استفاده از نوع روش‌های توصیفی - تحلیلی است. به منظور تحلیل داده‌ها از سیستم مخارج خطی پویا و رگرسیون‌های به ظاهر نامرتب تکراری استفاده شده است. نتایج نشان داد که بیشترین میل نهایی به مصرف خانوارهای روستایی و شهری مربوط به گروه خوراکی و دخانیات می‌باشد. در صورتیکه کمترین میلی نهایی به مصرف در خانوارهای روستایی مربوط به تفریح و تحصیل و در خانوارهای شهری مربوط به کالاها و خدمات متفرقه بوده است. همچنین نتایج حاکی از آن است که خط فقر (حداقل معاش) سالانه مناطق روستایی و شهری سواحل مکران طی دوره مورد بررسی به طور متوسط سالانه به ترتیب ۲۲ و ۲۰ درصد افزایش پیدا کرده است. شاخص نسبت سرشمار نشان از افزایش نرخ فقر و درصد خانوارهای زیر خط فقر در مناطق روستایی و شهری سواحل مکران دارد. شاخص شکاف فقر نشان داد که میزان درآمد لازم برای رساندن درآمد فقرا به سطح خط فقر برای مناطق روستایی و شهری در طول دوره مورد بررسی در ابتدای دوره و انتهای دوره تقریباً یکسان است. همچنین نتایج شاخص شدت فقر حاکی از این است که وضعیت فقیرترین افراد در خانوارهای شهری سواحل مکران بهتر و در مناطق روستایی تغییری نداشته است.

واژگان کلیدی: خط فقر، سیستم مخارج خطی پویا، توسعه اقتصاد منطقه‌ای، سواحل مکران.

مقدمه

فقر همواره به صورت یک معضل جهانی فراوری جامعه بشری بوده است و قوی‌ترین و شایع‌ترین مصیبتی است که بشر همواره با آن دست‌به‌گریبان بوده و جوامع انسانی را گرفتار خود کرده است (Yousefi Laderchi et al, 2003). با بروز راهبردهای توسعه، فقر و پیامدهای آن در کشورهای در حال توسعه مورد توجه اندیشمندان قرار گرفته است. در حالی که این جوامع با اجرای راهبردهایی چون رشد اقتصادی، رشد همراه با توزیع درآمد، درصد بهبود شرایط زندگی مردم کشورشان بر کاهش فقر حاکم بر اکثریت جمعیت خود برآمدند (Shahsavari et al, 2020: 278). در حال حاضر یکی از عوامل اصلی در افول و ناکارآمدی تولیدی و زیستی، مسئله فقر می‌باشد. بنابراین مطالعه جهت شناخت عوامل فقر و ارائه راهکار برای حل آن از ضروریات است (Shahsavari et al, 2020: 277). وقتی مردم یک جامعه، دچار فقر می‌شوند، جامعه به عنوان یک آسیب می‌بیند و اگر این حالت ادامه یابد، تأثیرات بلندمدت آن می‌تواند جامعه را در وضعیت نگران‌کننده‌ای، هم از لحاظ اقتصادی و هم از لحاظ سیاسی و اجتماعی قرار دهد. از این رو، مبارزه با فقر، تنها یک ضرورت اخلاقی نیست، بلکه نوعی سرمایه‌گذاری برای آینده است. برخی از محققان که شرط لازم برای رشد یک جامعه را در مبارزه با فقر می‌دانستند، اهمیت مبارزه با فقر را آشکار کرده‌اند. در این راستا، بررسی و آگاهی از وضعیت فقر در یک جامعه، اولین قدم در مسیر برنامه‌ریزی برای مبارزه با آن است (Arab Mazar and Hosseini Nejad, 204: 118, Khaledi, Kuhsar, 2005: 59).

نگاهی به نوشتارها و مطالعات صورت گرفته در زمینه فقر نشان می‌دهد که توافق عام و کلی روی تعریف خاصی از فقر وجود ندارد، زیرا که نیازها و خواسته‌های مادی و غیر مادی افراد در زمان و مکان‌های مختلف متفاوت است. بنابراین ارائه تعریف واحدی از فقر که بتواند در مقطع زمانی خاص برای جوامع مختلف صدق کند دشوار است. لذا برای مشخص کردن فقرا از غیر فقرا از ابزار خط فقر می‌توان استفاده نمود. خط فقر مطلق به مفهوم سطح ثابتی از درآمد حقیقی است که یک حداقل کافی از استاندارد زندگی را برای یک خانوار تأمین می‌کند. بر اساس تعاریف مختلف فقر مبتنی بر رویکرد درآمدی، شاخص‌هایی برای اندازه‌گیری فقر در مطالعات مختلف ارائه شده‌اند. از جمله این شاخص‌ها، شاخص نسبت افراد فقیر است که به صورت نسبت تعداد افراد فقیر به تعداد کل افراد جامعه تعریف شده است (Assari and, Mazinani, 2011: 79).

طی پنجاه سال اخیر در مقایسه با پنج قرن گذشته، میزان فقر در همه کشورهای جهان از کاهش چشمگیری برخوردار بوده است. با این حال، هنوز فقر به عنوان یک پدیده هولناک مانعی برای توسعه پایدار بوده و زندگی بشر را مورد تهدید قرار داده است. در سال‌های اخیر، در کشور ما نیز این مسئله مورد توجه گسترده‌ای قرار گرفته است. با این حال، علی‌رغم این تلاش و صرف منابع مالی قابل ملاحظه‌ای تحت عنوان کمک به اقشار یا مناطق محروم هنوز حجم وسیعی از فقر و محرومیت ملاحظه می‌شود (Hasanzadeh, 2000: 135). با توجه به شرایط خاص اقتصادی و سیاسی کشور ما در منطقه و جهان، و نیز قرار گرفتن ایران در معرض آسیب‌های طبیعی، مسائلی چون

تحریم‌های اقتصادی، محدودیت‌های تامین منابع مالی، نوسانات شدید درآمدهای نفتی و (Zahmatkash et al, 2020: 1)، در سالیان گذشته میزان فقر در مناطق کشور رشد سعودی داشته است.

از آنجایی که وضعیت رفاهی مناطق مختلف جغرافیایی در سطح یک کشور یکسان نمی‌باشد و سیاست‌گذاری‌های هدفمند در جهت کاهش فقر نیازمند مطالعه دقیق وضعیت فقر در مناطق مختلف می‌باشد، باید در سطح هر منطقه با توجه به ویژگی‌های اقتصادی اجتماعی خاص به خود خط فقر محاسبه شود تا زمینه ساز اجرای موفق سیاست‌های اقتصادی- اجتماعی باشد. از طرف دیگر پس از انقلاب اسلامی همواره لزوم توجه و توسعه سواحل مکران توسط دولت‌ها مورد تأکید قرار گرفته است که متأسفانه این توجه صرفاً بر روی کاغذ بوده و به بهانه عدم توانایی در جلب سرمایه‌گذاری‌های خارجی و خصوصی جهت تأمین مالی طرح‌ها و زیرساخت‌های لازم اقدامی صورت نگرفته است. با تأکید مکرر مقام معظم رهبری بر فقرزدایی سواحل مکران و کشف استعدادها این مرزبند پنهان، دولت مکلف شد تمام توان خود را به منظور توسعه مبتنی بر اقتصاد مقاومتی و با اولویت سواحل مکران در دستور کار قرار دهد. با توجه به موارد فوق و از آنجایی که موقعیت اقتصادی اجتماعی سواحل مکران به صورت نسبی با سایر مناطق متفاوت می‌باشد لازم است خط فقر برای سواحل مکران (استان‌های سیستان و بلوچستان، هرمزگان و کرمان) به صورت جداگانه محاسبه گردد تا در سیاست‌های کاهش فقر در این مناطق بکار گرفته شود. همچنین تقسیم جامعه آماری مورد مطالعه به اعتبار تقسیم‌بندی جغرافیایی می‌تواند نتایج مشخص‌تری در خصوص وضعیت رفاهی ساکنان مناطق جغرافیایی مورد نظر به دست دهد.

در این راستا هدف این پژوهش سنجش خط فقر سواحل مکران با رویکرد توسعه اقتصاد منطقه‌ای با استفاده از سیستم مخارج خطی پویا می‌باشد.

تحقیق حاضر از نظر هدف از نوع کاربردی و از نظر ماهیت و روش تحقیق مورد استفاده از نوع روش‌های توصیفی - تحلیلی است. این مطالعه از آمار مربوط به هزینه و درآمد خانوارهای شهری و روستایی سه استان کرمان، سیستان و بلوچستان و هرمزگان در بازه زمانی ۱۳۹۷-۱۳۶۳ و شاخص قیمت گروه‌های کالاهای مصرفی در دوره زمانی مورد مطالعه استفاده می‌شود. این آمارهای از نشریه نتایج تفصیلی هزینه و درآمد خانوارهای شهری و روستایی استان‌های مذکور که همه ساله توسط مرکز آمار ایران منتشر شده است و همچنین اطلاعات بانک مرکزی ایران استخراج شده است. برای برآورد سیستم مخارج خطی از آمار هشت گروه کالایی استفاده خواهد شد. این کالاها شامل: ۱- گروه خوارکی‌ها، آشامیدنی‌ها و دخانیات ۲- گروه پوشاک و کفش ۳- گروه مسکن ۴- گروه لوازم، اثاثه و ملزومات خانوار ۵- گروه بهداشت و درمان ۶- گروه حمل و نقل و ارتباطات ۷- گروه تفریحات، سرگرمی‌ها و خدمات فرهنگی ۸- گروه کالاها و خدمات متفرقه، می‌باشند. برای محاسبه شاخص‌های فقر نیز از داده‌های خام هزینه و درآمد خانوار استفاده شده است که پس از محاسبه مخارج کل هر خانوار در هر دوره و با توجه به خط فقر محاسبه شده، تعداد خانوار زیر خط فقر به دست می‌آید.

در این پژوهش از سه نوع شاخص فقر بهره برده شده که در ذیل به آنها شاره خواهد شد.

- شاخص نسبت سرشمار فقر

یکی از رایج‌ترین شاخص‌های فقر نسبت سرشمار فقر است. این شاخص از نسبت تعداد افراد فقیر (زیرخط فقر) q ، به کل افراد در جامعه (N) بدست می‌آید. اندازه این شاخص بین صفر تا یک تغییر می‌کند. زمانی شاخص صفر است که درآمد کلیه افراد جامعه از خط فقر برآورد شده آن جامعه بیشتر باشد و در شرایطی برابر با یک است که تمام افراد جامعه زیر خط فقر زندگی کنند. نحوه محاسبه شاخص نسبت سرشمار فقر در رابطه (۱) نشان داده شده است.

$$H = \frac{q}{N} \quad (1)$$

- شاخص شکاف فقر

شاخص شکاف فقر شاخص دیگری است که عمق یا شدت فقر را نشان می‌دهد و نسبت شکاف درآمدی نیز نامیده می‌شود. این شاخص به صورت نسبت میانگین شکاف درآمدی افراد فقیر نسبت به خط فقر تعریف می‌شود که در رابطه (۲) نشان داده شده است.

$$I = \frac{1}{qz} \sum_{i=1}^q (z - y_i) \quad (2)$$

I نشان‌دهنده شاخص شکاف فقر، z خط فقر و y_i درآمد فرد i ام زیر خط فقر است. این نسبت نشان می‌دهد که درآمد اقشار فقیر جامعه چقدر باید افزایش یابد تا فقر نداشته باشیم.

- شاخص شدت فقر

این شاخص نسبت افراد فقر و شدت عمق فقر در جامعه را نشان می‌دهد. این شاخص که به شاخص فوستر، گریب و توربک (FGT) نیز معروف است در رابطه (۳) نشان داده شده است.

$$F(\alpha) = \frac{1}{q} \sum_{i=1}^q \left(\frac{z - y_i}{z} \right)^\alpha, \alpha > 0 \quad (3)$$

در این شاخص فقر به عنوان تابعی از نسبت شکاف فقر است که به توان α رسیده است. α درجه اهمیت را نسبت به شکاف فقر نشان می‌دهد و میزان تنفر و گریز از فقر در جامعه را نشان می‌دهد. هرچه مقدار α بیشتر باشد، به این معنی است که جامعه از فقر گریزان‌تر بوده و باید به فقیرترین افراد جامعه اهمیت بیشتری داده شود. اگر پارامتر α برابر صفر باشد، این شاخص به شاخص سرشمار و اگر برابر با یک باشد، این شاخص به شاخص شکاف فقر تبدیل می‌شود. اگر α برابر با ۲ باشد، یعنی این شاخص حساسیت بیشتری نسبت به عمق فقر نشان می‌دهد و بیشترین وزن را به خانوارهایی می‌دهد که از خط فقر فاصله زیادتری دارند. بنابراین این شاخص فقیرترین فقرا را در نظر می‌گیرد (Molaei and Rahimi Rad, 2018, Mirzaei and Sohrabi, 2015).

مروری بر ادبیات موضوع

Lanjouw & Marra (2018)، در مطالعه‌ای برآورد فقر شهری در شهرهای ویتنام پرداختند. نتایج نشان می‌دهد که رابطه معکوس بین فقر و اندازه شهر در ویتنام وجود دارد.

Bluhm et al (2018)، در مطالعه‌ای یک چارچوب جدید برای حسابداری فقر و تجزیه فقر به اجزای مجاور آن ارائه کردند. نتایج حاکی از آن است که اثرات بالقوه بسیار غیر خطی هستند و در مناطق و زمان متفاوت می‌باشند. اگرچه رشد تاریخی نقش اصلی را در کاهش فقر ایفا کرده است، اما نابرابری اولیه یک تاثیر تعدیل‌کننده قوی بر رشد دارد.

Fujii (2015)، یک روش جدید تجزیه پویای فقر ارائه کرده، و نوآوری این روش، مبتنی بودن آن بر رگرسیون است که در شناسایی اندازه سهم هر متغیر در تغییر فقر کمک می‌کند. بر خلاف روش استاندارد تجزیه فقر که عموماً ویژگی‌های در سطح جمعیت را جهت توضیح تغییرات مشاهده شده در فقر به کار می‌گیرند. فیوجی از ویژگی‌های در سطح خانوار جهت تبیین تغییرات فقر استفاده می‌کند. بنابراین بر اساس این مدل می‌توان تغییر مشاهده شده در فقر را به ویژگی‌های خانوار ارتباط داد و نتایج حاصل از تجزیه را به صورتی قابل لمس توضیح داد. وی مدل خود را برای دو مجموعه داده مجزا در کشور تانزانیا به کار گرفت. نتایج حاصل نشان می‌دهد که اهمیت نسبی متغیرها طی زمان و در بین مناطق مختلف متفاوت است. به عنوان مثال، در منطقه کارگا بین سال‌های ۲۰۰۴-۱۹۹۱ محقق دریافت که دسترسی به بازار و جاده مهم‌ترین متغیرهای مؤثر بر تغییرات فقر بودند. از طرفی دیگر، وجود مراکز درمانی در منطقه، تأثیر چندانی بر تغییر مشاهده شده در فقر نداشت.

Afghah and Mansouri (2014)، وضعیت فقر در مناطق شهری و روستایی ایران طی سال‌های ۲۰۰۷-۱۹۸۲ مورد مطالعه قرار داده‌اند. نتایج تحقیق بیانگر آن است که طی سال‌های برنامه اول و دوم توسعه اقتصادی اجتماعی ایران، خط فقر در مناطق شهری و روستایی افزایش یافته، لیکن شدت افزایش شاخص‌های فقر افزایش نیافته و طی برنامه‌های سوم و چهارم توسعه، شاخص‌های فقر کاهش یافته و لذا بهبودی در وضعیت مصرف خانوارهای شهری و روستایی ایران به وجود آمده است.

Shahsavari et al (2020)، در پژوهشی به بررسی توزیع فضایی فقر با استفاده از هزینه و درآمد بر توسعه پایدار خانوارهای روستایی: مطالعه موردی مناطق روستایی استان آذربایجان غربی پرداخته‌اند. نتایج نشان داد، خانوارهای روستایی شهرستان‌های نقده و تکاب به ترتیب دارای بیشترین و کمترین سطح درآمد سالانه بوده؛ خانوارهای روستایی شهرستان‌های شوط، پلدشت و ماکو دارای کمترین میزان هزینه در ماه و شهرستان پیرانشهر دارای بیشترین هزینه خانوار در ماه می‌باشد.

Bashaq et al (2015)، در پژوهشی تحت عنوان ارائه مدلی برای تبیین فقر در مناطق روستایی (مطالعه موردی: استان چهارمحال بختیاری) به بررسی و تبیین فقر در مناطق روستایی استان چهارمحال و بختیاری با استفاده از روش پیمایشی و بکارگیری مدلسازی معادلات ساختاری پرداخته است. نتایج تحقیق حاکی از آن بود که مدل مرتبه دوم فقر روستایی تحت تأثیر عامل‌های پنهان اجتماعی، اقتصادی و سیاسی قرار دارد. در واقع نشان دهنده این موضوع است که عامل‌های اجتماعی، اقتصادی و سیاسی به خوبی توانسته فقر روستایی را اندازه‌گیری کنند. قنواتی فر (۱۳۸۸) در پایان نامه خود به اندازه‌گیری شدت فقر در استان خوزستان در طی سال‌های ۱۳۸۵-۱۳۷۶ بر اساس

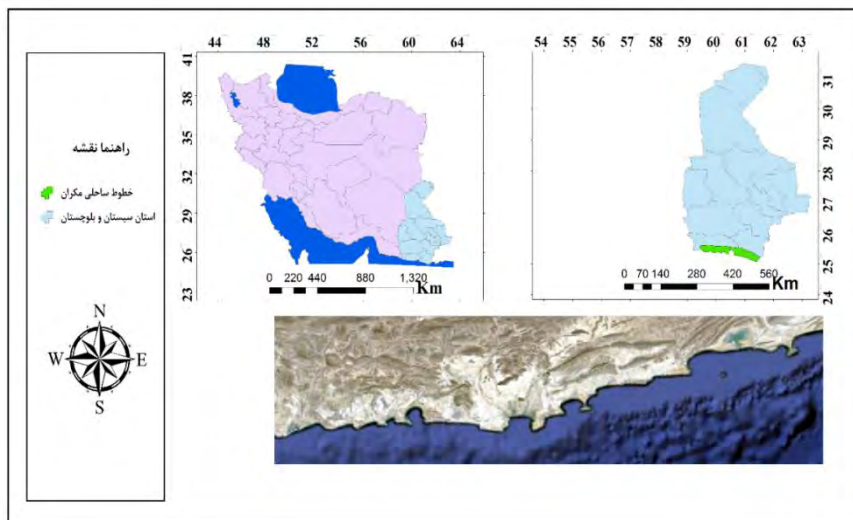
شاخص SST پرداخته است. نتایج پژوهش بیان‌گر آن است که طی دوره مذکور شدت فقر در نواحی شهری و روستایی افزایش یافته است. افزایش شدت فقر در نواحی شهری استان خوزستان بیشتر از نواحی روستایی آن است. Amini, and Fakhr Hosseini (2009)، به بررسی حداقل معیشت در مناطق شهری و روستایی کشور و استان کردستان پرداختند. نتایج نشان می‌دهد بیشترین میل نهایی به مخارج فرامعیشتی در مناطق شهری و روستایی استان کردستان و مناطق روستایی کشور مربوط به گروه خوراکی‌ها و آشامیدنی و در مناطق شهری کشور مربوط به گروه سایرین باشد. همچنین مجموع حداقل معاش برای مناطق شهری و روستایی استان کمتر از مناطق شهری و روستایی کشور است.

Sadeghi and Masaeli (2008)، رابطه رشد اقتصادی و توزیع درآمد با روند فقر در ایران را با استفاده از رویکرد فازی مورد بررسی قرار داده‌اند. نتایج تحقیق نشان داد که خط فقر طی سه برنامه توسعه در مناطق شهری و روستایی روندی افزایشی داشته است و یکی از علل اصلی این افزایش نرخ بالای تورم بوده است. خط فقر در مناطق شهری همیشه بیش‌تر از مناطق روستایی بوده است. فقر در مناطق شهری و روستایی استان سمنان در برنامه‌ی اول توسعه اقتصادی افزایش یافته‌است، ولی طی برنامه‌ی دوم و سوم توسعه‌ی اقتصادی به صورت نسبی کاهش داشته‌است.

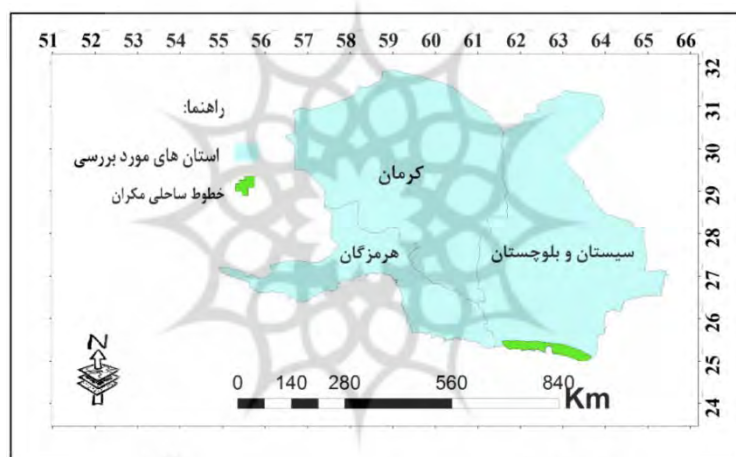
منطقه مورد مطالعه

سواحل مکران ایران در جنوب خاوری کشور و از راس‌الکوه در باختر جاسک تا خلیج گواتر در طول دریای عمان گسترده شده‌اند که دارای خلیج‌ها و خورهای مناسبی برای ایجاد بندرها و فعالیت‌های اقتصادی می‌باشند. همچنین این سواحل به سبب قرار گرفتن در هارتلند انرژی، مجاورت با حوزه ژئوپلیتیک خلیج فارس، دسترسی به آب‌های بین‌المللی، مجاورت با کشورهای حوزه دریای عمان و اقیانوس هند و مزیت‌های ترانزیتی مناسب برای خشکی‌های اوراسیا، دارای اهمیت استراتژیک فراوانی می‌باشند. سواحل مکران به‌عنوان راه اتصال ایران و حتی تمامی کشورهای مشترک‌المنافع حوزه آسیای مرکزی، قفقاز و شرق اروپا به دریاهای آزاد ژئوپلیتیک و با قرار گرفتن در ساحل اقیانوس هند و دریای عمان، دروازه ایران به سوی آب‌های آزاد و اقیانوس هند می‌باشد (Pishgahifard, 2019: 135).

با تمام مزیت‌های ژئواکونومیکی این سواحل و داشتن وابستگی، پیوستگی و نزدیکی جغرافیایی با سواحل خلیج فارس، از دیدگاه شاخص‌های توسعه‌ای، این سواحل نسبت به سواحل خلیج فارس از درجه توسعه‌یافتگی پایین‌تری برخوردار هستند و بر خلاف سواحل خلیج فارس که در تجارت و بازرگانی کشوری دارای نقشی ملی و بین‌المللی هستند، دارای نقش محلی و ناحیه‌ای است. رویکرد عمومی اقتصادی محور و توسعه‌ای سواحل مکران به دلایل گوناگون جزء کم توسعه‌یافته‌ترین مناطق کشور است. مرز محدوده مکران طبق این مطالعات بخش‌هایی از استان سیستان و بلوچستان، هرمزگان و کرمان را شامل می‌شود (Makran Special Development Plan, 2019).



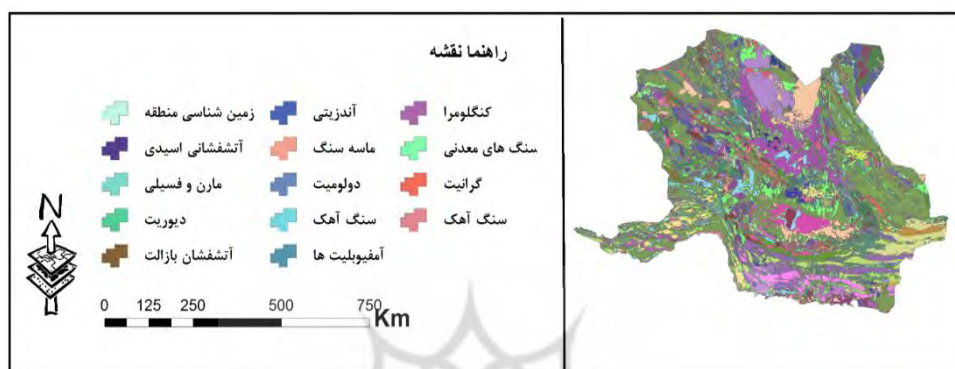
شکل (۱): موقعیت محدوده مورد مطالعه. Source: Authors, 2019



شکل (۲): نقشه موقعیت استان‌های منطقه مورد مطالعه. Source: Authors, 2019

مکران نوعی اشتقاق درون‌قاره‌ای، به سن ژوراسیک پسین - کرتاسه پیشین، در سکوی ایران است که با توجه به رفتار امواج صوتی و سرعت امواج در پی‌سنگ، با اقیانوس‌زایی همراه بوده است. به همین دلیل، پی‌سنگ ناحیه نوعی پوسته اقیانوسی با میانگین ستبرای حدود ۷ کیلومتر است که با توالی ستبری از رسوب‌های فلیش‌گونه و گاه شبه مولاس پوشیده شده که ممکن است تا حدود ۱۰ هزار متر ضخامت داشته باشند. در یک راستای شمال به جنوب، پوشش رسوبی روی پی‌سنگ، جوان‌تر است. در شمالی‌ترین بخش مکران مجموعه‌ای پوسته‌های اقیانوسی و رسوبات پلاژیک کرتاسه بالا رخمون دارند که به طور عموم با ردیف‌های فلیشی کرتاسه بالا - ائوسن پوشیده و یا در آمیخته‌اند. بخش میانی مکران با فلیش‌های الیگوسن، با چند دگرشیبی موازی درون سازندی و یک دگرشیبی زاویه‌ای در بالا، پوشیده شده است. رسوب‌های میوسن، به ویژه پلیوسن، بیشتر رخساره آواری دارد که بخش میانی تا ساحل دریای عمان را زیر پوشش دارند. جوان‌ترین رسوب‌های مکران، ماسه‌سنگ‌های سست و کم‌سیمان به سن پلیو - پلیستوسن است که به ویژه در نواحی ساحلی با پادگانه‌های دریایی کواترنری پوشیده شده‌اند. به دلیل شرایط حاکم بر زون فرورانش، واحدهای زمین‌ساختی - چینه‌نگاشتی یاد شده، گاهی نظم چینه‌ای ندارند. در حاشیه شمالی

کوه‌های بشاگرد، آمیزه‌ای از پوسته‌های اقیانوسی وجود دارد که نمونه بارزی از آمیزه‌های رنگین ایران است. در پهلوی جنوبی کوه‌های بشاگرد، آمیزه‌ای از اولیستولیت‌های وابسته به پی‌سنگ و فلیش‌های پالئوژن وجود دارد که به آن «فلیش وحشی» نام داده شده است. آمیزه دیگر این ناحیه، آمیزه‌های رسوبی است که در اثر گسلش و چین‌خوردگی شکل گرفته است. آمیزه‌های سه‌گانه یاد شده که به طور عمده در کنار گسل‌های فعال رخنمون دارند، نشان دهنده ناآرامی‌های شدید و جریان‌های آشفته در حوضه رسوبی هستند.



شکل (۳): نقشه زمین‌شناسی محدوده مورد مطالعه، Source: Authors, 2019

به لحاظ تاریخی سکونتگاه اقوام دراویدی و بلوچ است. امروزه نیز اگرچه بخش عمده ساکنان مکران به‌ویژه در ایران را بلوچ‌زبانان تشکیل می‌دهند اما هنوز هم دراویدی‌تباران زیادی مانند براهویی‌ها در بلوچستان و حتی بخش‌هایی از هرمزگان و کرمان زندگی می‌کنند. از نظر مذهبی نیز قاطبه جمعیت منطقه را سنی مذهب‌ان حنفی تشکیل می‌دهند. فقر عمومی و نابرخورداری از امکانات فرهنگی که به فقر فرهنگی در برخی مناطق انجامیده، فضا را برای اثربخشی تبلیغات منفی کشورهای عرب منطقه، علیه ج.ا. ایران فراهم کرده و این امر به ترویج واگرایی و توسعه رادیکالیسم در این منطقه انجامیده است (Makran Special Development Plan, 2019).

یافته‌های تحقیق

برای برآورد مدل ابتدا آزمون‌های ایستایی متغیرهای مدل انجام می‌شود. سپس تابع انگل برآورد می‌شود. نتایج حاصل از برآورد ضرایب (β) که نشان دهند میل نهایی به مخارج خانوارهای روستایی و شهری در سواحل مکران است در جدول (۱) آورده شده است.

جدول (۱): برآورد β برای گروه‌های کالایی

گروه کالایی	مناطق روستایی		مناطق شهری	
	β	مقدار ارزش احتمال	β	مقدار ارزش احتمال
خوراک و دخانیات	۰/۴۲۱	۰/۰۰۰	۰/۳۳۲	۰/۰۰۰
پوشاک	۰/۱۵۴	۰/۰۰۰	۰/۱۴۰	۰/۰۰۰
مسکن	۰/۱۵۱	۰/۰۰۰	۰/۲۶۷	۰/۰۰۰
کالا و خدمات در منزل	۰/۰۳۲	۰/۰۰۰	۰/۰۲۷	۰/۰۰۰
بهداشت و درمان	۰/۱۰۶	۰/۰۰۰	۰/۰۹۹	۰/۰۰۰
حمل و نقل	۰/۰۷۹	۰/۰۰۰	۰/۰۶۶	۰/۰۰۰
تفریح و تحصیل	۰/۰۲۱	۰/۰۰۰	۰/۰۶۷	۰/۰۰۰
کالاها و خدمات متفرقه	۰/۰۳۳	۰/۰۰۰	۰/۰۳۶	۰/۰۰۰

Source: Research findings

همانطور که در جدول (۱) مشاهده می‌شود، مقادیر ارزش احتمال برای هر دو گروه خانوارهای روستایی و شهری حاکی از آن است که تمامی آماره‌ها در سطح اطمینان ۹۵ درصد معنی‌دار هستند. همچنین بیشترین میل نهایی به مصرف خانوارهای روستایی و شهری مربوط به گروه خوراک و دخانیات می‌باشد و به ترتیب سهم ۰/۴۲۱ و ۰/۳۲۲ دارند. بدین معنی است که خانوارهای روستایی و شهری به ترتیب پس از برآوردن حداقل معاش، ۴۲ و ۳۲ درصد از مخارج (درآمد) خود را صرف این گروه کالا می‌کنند؛ یعنی چنانچه مخارج فرامعیشی یک ریال افزایش یابد، مخارج اختصاص یافته برای این گروه به ترتیب ۰/۴۲۱ و ۰/۳۲۲ ریال افزایش خواهد یافت. بنابراین هرگونه رشد مخارج (درآمد) خانوارهای روستایی و شهری، بیشترین فشار را بر تقاضای گروه خوراک و دخانیات می‌آورد. در خانوارهای روستایی بعد از خوراک و دخانیات به ترتیب پوشاک و مسکن قرار دارند و میل نهایی به مصرف این دو گروه کالایی تقریباً برابر با ۰/۱۵ می‌باشد و کمترین مقدار نیز مربوط به تفریح و تحصیل است. در خانوارهای شهری بعد از خوراک و دخانیات به ترتیب مسکن و پوشاک قرار دارند در حالی که میل نهایی به مصرف در گروه مسکن دو برابر گروه پوشاک است که نشان می‌دهد که خانوارهای شهری نسبت به خانوارهای روستایی سواحل مکران تمایل بیشتری به مصرف مخارج (درآمد) خود روی گروه مسکن دارند. همچنین باید به این نکته اشاره کرد که گروه کالاها و خدمات متفرقه کمترین سهم را در مخارج خانوارهای شهری داشته است. در ادامه با داشتن β مربوط به هر کدام از گروه‌های کالایی و با جای‌گذاری آن‌ها در معادلات سیستم مخارج خطی و تبدیل آن به یک رابطه خطی و با استفاده از روش ISUR، پارامتر a گروه‌های کالایی مختلف برای هر دو گروه مناطق روستایی و شهری برآورد می‌شود. نتایج ضرایب تخمینی a در جدول (۲) آورده شده است.

جدول (۲): برآورد a برای گروه‌های کالایی

گروه کالایی	مناطق روستایی	مناطق شهری
	A	a
	مقدار ارزش احتمال	مقدار ارزش احتمال
خوراک و دخانیات	۰/۸۵۶	۰/۶۴۳
پوشاک	۰/۹۱۰	۰/۷۵۶
مسکن	۰/۹۲۳	۰/۷۶۶
کالا و خدمات در منزل	۰/۸۵۹	۰/۷۵۰
بهداشت و درمان	۰/۹۵۵	۰/۷۵۴
حمل و نقل	۰/۸۸۷	۰/۷۵۸
تفریح و تحصیل	۰/۸۹۵	۰/۷۳۶
کالاها و خدمات متفرقه	۰/۹۰۱	۰/۷۱۴

Source: Research findings

همانطور که در جدول (۲) مشاهده می‌شود، تمامی آماره‌ها در سطح اطمینان ۹۵ درصد معنی‌دار هستند. پارامتر a ضریب تعدیل فرض شکل‌گیری عادت نسبی ($\delta_i = a_i q_{it-1}$) می‌باشد. فرض می‌شود که حداقل میزان مصرف کالای i در زمان t ، به میزان مصرف همین کالا در دوره گذشته بستگی دارد و توسط ضریب a تعدیل می‌شود. حداقل میزان گروه خوراک و دخانیات در مناطق روستایی در دوره t ، ۰/۸۶۵ مصرف همین کالا در دوره گذشته ($t-1$)

1) است. این میزان برای همین گروه کالایی در مناطق شهری برابر با ۰/۶۴۳ است. دیگر گروه‌های کالایی در مناطق روستایی و شهری در جدول (۲) آورده شده است.

در ادامه با استفاده از ضریب عادات نسبی (a) هر گروه کالایی به محاسبه حداقل معیشت گروه‌های مختلف کالایی در مناطق روستایی و شهری پرداخته می‌شود. جدول (۳) نتایج برآورد خط فقر (حداقل معاش پولی) مناطق روستایی سواحل مکران را نشان می‌دهد.

جدول (۳): نتایج برآورد خط فقر (حداقل معاش پولی) مناطق روستایی (هزار ریال)

نام کالا	خوراک و دخانیات	پوشاک	مسکن	کالا و خدمات در منزل	بهداشت و درمان	حمل و نقل	تفریح و تحصیل	کالاها و خدمات متفرقه	ماهانه	سالانه
۱۳۶۴	۱	۱۱	۶	۲	۳	۳	۱	۱	۲۹	۳۵۰
۱۳۶۵	۱	۱۱	۷	۳	۳	۴	۲	۲	۳۲	۳۸۹
۱۳۶۶	۱	۱۲	۸	۳	۳	۴	۱	۲	۳۵	۴۲۳
۱۳۶۷	۱	۱۴	۱۲	۳	۴	۵	۱	۲	۴۲	۵۰۸
۱۳۶۸	۲	۱۴	۱۴	۴	۶	۶	۲	۲	۴۹	۵۹۲
۱۳۶۹	۳	۲۴	۱۹	۵	۸	۷	۲	۲	۷۱	۸۴۸
۱۳۷۰	۴۷	۲۵	۱۸	۴	۷	۶	۱	۲	۱۱۰	۱۳۲۲
۱۳۷۱	۶۶	۳۵	۳۲	۶	۱۴	۸	۲	۲	۱۶۵	۱۹۷۷
۱۳۷۲	۸۳	۴۳	۳۴	۷	۱۵	۱۱	۴	۲	۲۰۱	۲۴۱۳
۱۳۷۳	۱۳۶	۶۸	۴۳	۱۲	۲۱	۱۹	۸	۴	۳۱۰	۳۷۲۲
۱۳۷۴	۲۳۹	۹۱	۵۹	۲۰	۲۶	۲۸	۹	۶	۴۷۷	۵۷۲۳
۱۳۷۵	۲۵۶	۱۰۲	۷۸	۱۸	۴۵	۲۷	۱۰	۸	۵۴۴	۶۵۲۹
۱۳۷۶	۲۶۵	۱۰۹	۸۹	۲۱	۵۴	۲۷	۱۰	۹	۵۸۵	۷۰۱۷
۱۳۷۷	۳۵۸	۱۳۴	۱۱۱	۲۵	۶۱	۳۹	۱۲	۱	۷۴۲	۸۹۰۲
۱۳۷۸	۳۷۴	۱۵۷	۱۵۴	۳۰	۷۸	۵۲	۱۴	۱۳	۸۷۱	۱۰۴۵۵
۱۳۷۹	۴۷۷	۲۰۱	۲۰۸	۴۱	۸۸	۶۳	۱۷	۱۶	۱۱۱۱	۱۳۳۳۵
۱۳۸۰	۵۵۵	۲۱۸	۲۴۴	۵۱	۹۲	۷۵	۱۷	۱۹	۱۲۷۱	۱۵۲۵۷
۱۳۸۱	۶۶۱	۲۲۹	۲۸۱	۶۱	۱۴۶	۹۸	۲۰	۲۹	۱۵۲۶	۱۸۳۰۷
۱۳۸۲	۷۳۱	۲۴۸	۳۳۷	۷۴	۲۲۳	۱۲۸	۲۷	۳۹	۱۸۰۶	۲۱۶۷۶
۱۳۸۳	۸۸۵	۲۷۵	۳۴۳	۸۹	۲۹۱	۱۴۰	۲۴	۴۲	۱۹۴۰	۲۳۲۷۵
۱۳۸۴	۱۰۹۷	۳۴۸	۴۴۷	۱۱۳	۳۹۱	۱۴۰	۳۶	۹۴	۲۵۶۷	۳۰۸۰۲
۱۳۸۵	۱۲۴۶	۳۸۴	۴۲۶	۱۳۵	۴۷۵	۱۵۶	۴۰	۱۰۳	۲۷۶۴	۳۳۱۷۲
۱۳۸۶	۱۴۲۸	۴۳۴	۴۶۷	۱۵۶	۴۵۴	۱۹۵	۴۵	۱۰۷	۳۰۸۷	۳۷۰۴۳
۱۳۸۷	۱۶۶۸	۴۹۴	۵۴۶	۱۶۸	۳۸۴	۲۳۰	۵۷	۱۱۵	۳۶۶۱	۴۳۹۳۴
۱۳۸۸	۱۴۳۲	۵۱۶	۶۰۲	۱۳۷	۴۶۳	۲۱۷	۶۴	۱۱۸	۳۵۴۹	۴۲۵۸۳
۱۳۸۹	۱۸۳۱	۵۹۱	۷۳۱	۱۲۵	۶۵۰	۲۴۹	۷۲	۱۳۶	۴۳۸۵	۵۲۶۱۸
۱۳۹۰	۲۷۱۷	۷۰۵	۱۰۲۵	۱۴۷	۵۶۴	۳۵۹	۸۲	۱۷۰	۵۷۶۹	۶۹۲۲۷
۱۳۹۱	۳۴۷۱	۹۱۸	۱۰۴۰	۲۱۶	۴۹۷	۴۷۰	۱۰۵	۱۹۰	۶۹۰۸	۸۲۹۰۱
۱۳۹۲	۴۱۵۸	۱۴۰۸	۱۲۶۴	۳۹۷	۸۳۱	۶۵۰	۱۳۱	۱۸۵	۹۰۲۶	۱۰۸۳۱۲
۱۳۹۳	۴۰۱۴	۱۴۶۶	۱۵۰۵	۳۰۶	۸۹۱	۷۹۴	۱۵۳	۱۹۰	۹۳۱۸	۱۱۱۸۲۱
۱۳۹۴	۴۲۹۵	۱۴۹۲	۱۵۴۵	۳۱۵	۹۴۷	۷۸۳	۲۰۱	۲۶۲	۹۸۳۹	۱۱۸۰۷۲
۱۳۹۵	۴۳۳۱	۱۵۲۱	۱۵۸۶	۳۲۰	۹۵۷	۸۱۹	۲۳۵	۳۶۳	۱۰۱۳۲	۱۲۱۵۸۹
۱۳۹۶	۴۵۷۲	۱۶۳۵	۱۷۶۸	۳۳۴	۱۲۳۱	۸۸۶	۲۶۴	۴۲۰	۱۱۱۰۹	۱۳۳۳۰۸
۱۳۹۷	۵۲۲۱	۲۳۹۸	۱۹۸۶	۴۷۴	۱۶۴۶	۱۱۳۵	۳۴۷	۵۷۶	۱۴۱۸۱	۱۷۰۱۷۳

Source: Research findings

همانطور که در جدول (۳) مشاهده می‌شود، طی سال‌های ۱۳۶۴ تا ۱۳۹۷ خط فقر در خانوارهای روستایی سواحل مکران روند صعودی داشته است. بطوری که خط فقر (حداقل معاش) سالانه مناطق روستایی سواحل مکران طی دوره ۱۳۶۴ تا ۱۳۹۷ به طور متوسط سالانه ۲۲ درصد افزایش پیدا کرده است. همچنین نتایج نشان می‌دهد که در سال ۱۳۶۴ خط فقر معادل ۳۵۰ هزار ریال و در سال ۱۳۹۷ برابر با ۱۷۰۱۷۳ هزار ریال بوده است. دلیل این افزایش خط فقر نرخ بالای تورم و همچنین کاهش قدرت خرید خانوارهای روستایی طی سال‌های مورد بررسی در سواحل مکران بوده است.

جدول (۴) نتایج برآورد خط فقر (حداقل معاش پولی) مناطق شهری سواحل مکران را نشان می‌دهد.

جدول (۴): نتایج برآورد خط فقر (حداقل معاش پولی) مناطق شهری (هزار ریال)

نام کالا	خوراک و دخانیات	پوشاک	مسکن	کالا و خدمات در منزل	بهداشت و درمان	حمل و نقل	تفریح و تحصیل	کالاها و خدمات متفرقه	ماهانه	سالانه
۱۳۶۴	۶	۱۱	۱۹	۳	۵	۶	۱	۱	۵۲	۶۲۷
۱۳۶۵	۸	۱۱	۲۱	۴	۴	۶	۲	۲	۵۷	۶۸۴
۱۳۶۶	۸	۱۲	۲۲	۴	۴	۶	۲	۲	۶۰	۷۲۰
۱۳۶۷	۱۱	۲۱	۲۴	۴	۴	۶	۲	۲	۷۴	۸۸۷
۱۳۶۸	۱۴	۳۰	۲۵	۳	۵	۶	۲	۲	۸۸	۱۰۵۷
۱۳۶۹	۱۶	۳۱	۳۲	۴	۶	۸	۳	۳	۱۰	۱۲۵۰
۱۳۷۰	۵۸	۲۹	۴۶	۵	۸	۱۰	۲	۳	۱۶	۱۹۴۳
۱۳۷۱	۸۲	۳۵	۶۷	۷	۱۰	۱۵	۳	۴	۲۲	۲۶۹۱
۱۳۷۲	۹۰	۴۸	۹۸	۱۱	۱۶	۱۸	۵	۵	۲۹	۳۴۹۱
۱۳۷۳	۱۲۴	۶۱	۱۱۶	۱۶	۲۳	۲۳	۸	۶	۳۷	۴۴۸۸
۱۳۷۴	۲۱۱	۷۹	۱۴۹	۲۱	۲۴	۲۹	۱۲	۹	۵۳	۶۳۹۹
۱۳۷۵	۲۰۶	۱۰۰	۲۰۵	۲۱	۳۰	۴۷	۱۱	۱۱	۶۳	۷۶۳۸
۱۳۷۶	۲۵۷	۱۳۰	۲۴۲	۲۴	۴۲	۵۶	۱۱	۱۱	۷۷	۹۳۴۱
۱۳۷۷	۳۵۶	۱۴۰	۲۷۹	۲۷	۶۰	۶۵	۱۳	۱۴	۹۵	۱۱۴۵۰
۱۳۷۸	۳۸۳	۱۷۰	۳۴۷	۳۵	۹۳	۸۲	۱۶	۱۹	۱۱۰	۱۳۷۴۲
۱۳۷۹	۴۰۵	۱۸۰	۴۰۹	۴۳	۹۷	۱۰۰	۲۰	۲۱	۱۲۰	۱۵۳۱۱
۱۳۸۰	۵۰۶	۱۸۰	۵۳۳	۵۳	۱۱۶	۱۳۰	۲۹	۲۶	۱۵۰	۱۹۰۶۶
۱۳۸۱	۶۳۲	۲۳۰	۵۱۴	۷۶	۱۵۰	۱۶۰	۳۰	۳۲	۱۶۰	۲۰۲۸۳
۱۳۸۲	۶۹۶	۲۴۰	۶۴۰	۸۲	۱۸۴	۱۸۰	۳۵	۴۴	۲۱۰	۲۵۳۹۸

۱۷		۷		۹		۰				
۲۹۰۹۵	۲۴	۵۹	۵۲	۲۱	۱۵۷	۱۰۴	۷۴	۲۷	۸۱۸	۱۳۸۳
	۲۵			۴			۲	۸		
۳۶۲۱۹	۳۰	۹۶	۹۲	۲۲	۲۳۴	۱۲۲	۹۴	۳۴	۹۵۹	۱۳۸۴
	۱۸			.			۷	۹		
۴۰۹۶۵	۳۴	۱۲۷	۱۴۸	۲۲	۲۶۷	۱۴۲	۱۰۸۳	۳۷	۱۰۴۶	۱۳۸۵
	۱۴			۷				۲		
۴۷۷۷۱	۳۹	۱۴۷	۱۹۶	۲۵	۳۱۹	۱۵۲	۱۲۴۹	۴۲	۱۲۳۹	۱۳۸۶
	۸۱			۷				۳		
۵۳۹۷۵	۴۴	۱۶۵	۲۲۸	۲۸	۳۹۹	۱۷۸	۱۳۸۲	۴۸	۱۳۸۱	۱۳۸۷
	۹۸			۴				۱		
۵۱۶۱۴	۴۳	۱۵۸	۲۵۸	۲۸	۳۸۵	۱۶۰	۱۲۸۱	۴۹	۱۲۸۳	۱۳۸۸
	۰۱			۳						
۵۹۷۱۰	۴۹	۱۶۵	۲۹۵	۳۰	۴۷۰	۱۶۷	۱۴۶۰	۵۳	۱۵۷۸	۱۳۸۹
	۷۶			۳				۸		
۸۱۲۷۵	۶۷	۱۸۴	۳۴۴	۳۸	۵۹۷	۱۸۷	۲۰۷۱	۸۶	۲۱۳۹	۱۳۹۰
	۷۳			۹				۲		
۱۰۶۹۸۵	۸۹	۲۳۶	۴۷۱	۵۹	۶۷۸	۲۴۷	۲۴۷۰	۱۲۰۳	۳۰۱۶	۱۳۹۱
	۱۵			۳						
۱۲۸۳۱۲	۱۰۶۹۳	۳۴۳	۵۴۶	۶۷	۷۹۵	۳۴۶	۲۶	۱۵۵۸	۳۷۵۵	۱۳۹۲
				.			۸۰			
۱۳۵۲۱۶	۱۱۲۶۸	۳۸۹	۶۴۵	۶۸	۹۲۳	۳۷۹	۳۱	۱۷۳۷	۳۳۵۹	۱۳۹۳
				۵			۴۹			
۱۴۴۰۲۹	۱۲۰۰۲	۴۴۴	۶۸۵	۸۲	۹۴۱	۳۶۱	۳۴	۱۶۵۹	۳۶۶۸	۱۳۹۴
				۱			۲۴			
۱۵۴۵۷۵	۱۲۸۸۱	۴۷۹	۷۹۰	۹۲	۱۲۲۵	۳۵۰	۳۵	۱۶	۳۸۵۶	۱۳۹۵
				۵			۹۱	۶۵		
۱۷۳۵۷۳	۱۴۴۶۴	۵۳۷	۱۰۶۳	۹۶	۱۴۰۵	۳۳۶	۳۹	۱۸	۴۳۷۳	۱۳۹۶
				۲			۸۰	۰۷		
۲۱۳۸۵۲	۱۷۸۲۱	۶۵۲	۱۲۴۱	۱۱	۲۰۲۰	۵۱۹	۴۴	۲۶	۵۱۱۹	۱۳۹۷
				۳۹			۸۰	۵۱		

Source: Research findings

همانطور که در جدول (۴) مشاهده می‌شود، طی سال‌های ۱۳۶۴ تا ۱۳۹۷ خط فقر در خانوارهای شهری سواحل مکران نیز روند صعودی داشته است. همچنین نتایج نشان می‌دهد که در سال ۱۳۶۴ خط فقر معادل ۶۲۸ هزار ریال و در سال ۱۳۹۷ برابر با ۲۱۳۸۵۲ هزار ریال بوده است. دلیل این افزایش خط فقر نیز نرخ بالای تورم و همچنین کاهش قدرت خرید خانوارهای شهری طی سال‌های مورد بررسی در سواحل مکران بوده است. بطوری که خط فقر (حداقل معاش) سالانه مناطق شهری سواحل مکران طی دوره ۱۳۶۴ تا ۱۳۹۷ به طور متوسط سالانه ۲۰ درصد افزایش پیدا کرده است که در مقایسه با افزایش خط فقر مناطق روستایی مکران ۲ درصد کمتر بوده است، بنابراین می‌توان نتیجه گرفت که رشد حداقل معاش یا خط فقر در مناطق روستایی بیشتر از مناطق شهری سواحل مکران بوده است.

در ادامه سه شاخص نسبت سرشمار فقر، شاخص شکاف فقر و شاخص شدت فقر (شاخص فوستر، گریور و توربک) با استفاده از روابطی که بیان شد، محاسبه شده است. برای محاسبه این شاخص‌ها، از آمار تعداد خانوارهای

نمونه شهری و روستایی سواحل مکران برحسب گروه‌های هزینه سالانه، که توسط مرکز آمار ایران منتشر شده استفاده شده است.

همانطور که در جدول (۵) مشاهده می‌شود، شاخص نسبت سرشمار حاکی از این است که بالاترین درصد افراد فقیر روستایی سواحل مکران مربوط به سال ۱۳۹۲ بوده که در آن ۸۶ درصد خانوارهای نمونه‌گیری زیر خط فقر بوده‌اند در حالی که در سال ۱۳۶۴ تنها ۴۱ درصد از خانوارهای روستایی زیر خط فقر قرار داشتند. در سال ۱۳۹۷ شاخص نسبت سرشمار مناطق روستایی ۷۱ درصد بوده است. همچنین شاخص نسبت سرشمار فقر برای مناطق شهری بیشترین مقدار در سال ۱۳۹۲ و برابر با ۸۱ درصد و کمترین مقدار در سال ۱۳۸۳ برابر با ۵۱ درصد بوده است. میانگین شاخص نسبت سرشمار فقر در دوره ۱۳۶۴ تا ۱۳۹۷ در مناطق روستایی برابر با ۷۱ درصد و در مناطق شهری برابر با ۶۶ درصد بوده است. بنابراین می‌توان گفت به طور متوسط در دوره زمانی مورد بررسی ۷۱ درصد از خانوارهای روستایی و ۶۶ درصد از خانوار شهری زیر خط فقر قرار داشته‌اند.

شکاف فقر

کمترین میزان شاخص شکاف فقر در مناطق روستایی سواحل مکران در سال ۱۳۸۵ برابر با ۴۹ درصد و بیشترین مربوط به سال ۱۳۶۸ برابر با ۶۷ درصد بوده است. همچنین برای مناطق شهری کمترین میزان شکاف فقر در سال ۱۳۸۰ برابر با ۳۹ و بیشترین مربوط به سال‌های ۱۳۷۴ و ۱۳۷۵ برابر با ۵۵ درصد بوده است. میانگین شکاف فقر در مناطق روستایی برابر با ۵۶ درصد و در مناطق شهری برابر با ۴۸ درصد بوده است.

کمترین شاخص شدت فقر در مناطق روستایی در سال ۱۳۹۴ و برابر با ۲۵ درصد بوده است و بیشترین شاخص شدت فقر در خانوارهای روستایی مربوط به سال ۱۳۶۸ و برابر با ۴۸ درصد بوده است. همچنین در مناطق شهری کمترین میزان شدت فقر در سال‌های ۱۳۷۹ و ۱۳۸۳ و برابر با ۲۲ درصد و بیشترین آن در سال ۱۳۶۵ برابر با ۴۵ درصد بوده است. همچنین میانگین شدت فقر در دوره مورد بررسی برای خانوارهای روستایی برابر با ۴۰ درصد و برای خانوارهای شهری برابر با ۳۰ درصد بوده است.

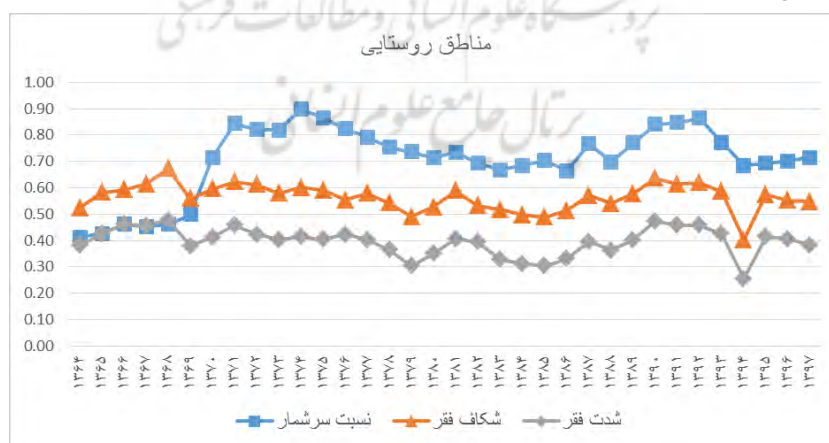
جدول (۵): شاخص‌های فقر در مناطق روستایی و شهری سواحل مکران

سال	روستایی			شهر		
	نسبت سرشمار فقر	شکاف فقر	شدت فقر	نسبت سرشمار فقر	شکاف فقر	شدت فقر
۱۳۶۴	۰,۴۱	۰,۵۲	۰,۳۸	۰,۵۹	۰,۵۰	۰,۴۲
۱۳۶۵	۰,۴۳	۰,۵۸	۰,۴۳	۰,۶۱	۰,۵۱	۰,۴۵
۱۳۶۶	۰,۴۶	۰,۵۹	۰,۴۶	۰,۶۴	۰,۴۶	۰,۲۵
۱۳۶۷	۰,۴۵	۰,۶۱	۰,۴۶	۰,۶۲	۰,۴۲	۰,۲۳
۱۳۶۸	۰,۴۶	۰,۶۷	۰,۴۸	۰,۶۷	۰,۴۶	۰,۲۷
۱۳۶۹	۰,۵۰	۰,۵۶	۰,۳۸	۰,۷۴	۰,۵۰	۰,۳۱
۱۳۷۰	۰,۷۱	۰,۶۰	۰,۴۱	۰,۷۰	۰,۵۱	۰,۲۹
۱۳۷۱	۰,۸۴	۰,۶۲	۰,۴۶	۰,۶۸	۰,۵۰	۰,۳۰
۱۳۷۲	۰,۸۲	۰,۶۱	۰,۴۲	۰,۷۱	۰,۴۷	۰,۳۲
۱۳۷۳	۰,۸۲	۰,۵۸	۰,۴۰	۰,۷۳	۰,۵۱	۰,۳۲
۱۳۷۴	۰,۹۰	۰,۶۰	۰,۴۲	۰,۸۱	۰,۵۵	۰,۳۷

۰,۳۵	۰,۵۵	۰,۷۸	۰,۴۰	۰,۵۹	۰,۸۷	۱۳۷۵
۰,۳۳	۰,۵۲	۰,۷۵	۰,۴۲	۰,۵۵	۰,۸۲	۱۳۷۶
۰,۲۹	۰,۴۷	۰,۷۴	۰,۴۰	۰,۵۸	۰,۷۹	۱۳۷۷
۰,۳۰	۰,۴۴	۰,۶۹	۰,۳۶	۰,۵۴	۰,۷۵	۱۳۷۸
۰,۲۲	۰,۴۰	۰,۶۵	۰,۳۰	۰,۴۹	۰,۷۴	۱۳۷۹
۰,۲۸	۰,۳۹	۰,۶۱	۰,۳۵	۰,۵۳	۰,۷۱	۱۳۸۰
۰,۲۸	۰,۴۶	۰,۶۳	۰,۴۱	۰,۵۹	۰,۷۳	۱۳۸۱
۰,۲۶	۰,۴۰	۰,۵۷	۰,۳۹	۰,۵۳	۰,۶۹	۱۳۸۲
۰,۲۲	۰,۴۱	۰,۵۱	۰,۳۳	۰,۵۲	۰,۶۷	۱۳۸۳
۰,۲۴	۰,۴۳	۰,۵۶	۰,۳۱	۰,۵۰	۰,۶۸	۱۳۸۴
۰,۲۶	۰,۴۵	۰,۶۳	۰,۳۰	۰,۴۹	۰,۷۰	۱۳۸۵
۰,۲۶	۰,۴۴	۰,۶۰	۰,۳۳	۰,۵۱	۰,۶۷	۱۳۸۶
۰,۲۸	۰,۴۶	۰,۶۴	۰,۴۰	۰,۵۷	۰,۷۷	۱۳۸۷
۰,۲۸	۰,۴۵	۰,۵۶	۰,۳۶	۰,۵۴	۰,۷۰	۱۳۸۸
۰,۲۹	۰,۴۶	۰,۵۷	۰,۴۰	۰,۵۸	۰,۷۷	۱۳۸۹
۰,۳۰	۰,۴۷	۰,۷۰	۰,۴۷	۰,۶۴	۰,۸۴	۱۳۹۰
۰,۳۳	۰,۵۰	۰,۷۷	۰,۴۶	۰,۶۱	۰,۸۵	۱۳۹۱
۰,۳۶	۰,۵۳	۰,۸۱	۰,۴۶	۰,۶۲	۰,۸۶	۱۳۹۲
۰,۳۲	۰,۴۹	۰,۷۴	۰,۴۲	۰,۵۹	۰,۷۷	۱۳۹۳
۰,۳۱	۰,۴۹	۰,۶۲	۰,۳۵	۰,۴۰	۰,۶۸	۱۳۹۴
۰,۳۴	۰,۵۱	۰,۶۲	۰,۴۱	۰,۵۷	۰,۶۹	۱۳۹۵
۰,۳۵	۰,۵۱	۰,۶۲	۰,۴۱	۰,۵۵	۰,۷۰	۱۳۹۶
۰,۳۶	۰,۵۲	۰,۶۵	۰,۳۸	۰,۵۵	۰,۷۱	۱۳۹۷
۰,۳۰	۰,۴۸	۰,۶۶	۰,۴۰	۰,۵۶	۰,۷۱	میانگین

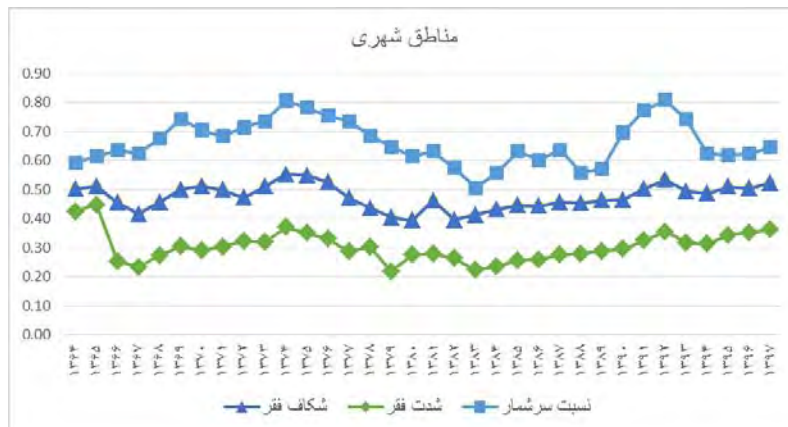
Source: Research findings

همچنین نمودارهای (۱) و (۲) به ترتیب رشد خط فقر سالانه خانوارهای روستایی و شهری سواحل مکران در دوره مورد بررسی را نشان می‌دهد.



شکل (۴): شاخص‌های فقر در مناطق روستایی سواحل مکران

Source: Research findings



شکل (۵): شاخص‌های فقر در مناطق شهری سواحل مکران

Source: Research findings

همانطور که در شکل‌های (۴) و (۵) مشاهده می‌شود، شاخص نسبت سرشمار برای هر دو مناطق روستایی و شهری سواحل مکران در انتهای دوره نسبت به ابتدای دوره، افزایش چشم‌گیری داشته است که نشان از افزایش نرخ فقر و درصد خانوارهای زیر خط فقر در مناطق روستایی و شهری سواحل مکران دارد.

شاخص شکاف فقر در هر دو مناطق روستایی و شهری اگر چه در طول دوره مورد بررسی نوسان زیادی داشته است اما در انتهای دوره تقریباً برابر با ابتدای دوره بوده است. این نتیجه حاکی از آن است که میزان درآمد لازم برای رساندن درآمد فقرا به سطح خط فقر در طول دوره مورد بررسی در ابتدای دوره و انتهای دوره تقریباً یکسان است. روند شاخص شدت فقر در مناطق روستایی در ابتدا و انتهای دوره تقریباً برابر است. اما این شاخص برای مناطق شهری در انتهای دوره نسبت به ابتدای دوره کاهش پیدا کرده است. این نتایج حاکی از آن است که وضعیت فقیرترین افراد در خانوارهای شهری سواحل مکران بهتر و در مناطق روستایی تغییری نداشته است.

نتیجه‌گیری و دستاوردهای علمی و پژوهشی

توسعه نامتوازن به‌مثابه یکی از مهم‌ترین مشکلات فعلی کشور پیامدهای اجتماعی، اقتصادی، سیاسی، امنیتی منفی در ابعاد محلی و ملی به دنبال داشته است. دسترسی شهروندان مناطق مختلف به امکانات، تسهیلات و خدمات یکسان و ضرورت پیشگیری از بسترهای نامالیقات اقتصادی، اجتماعی و سیاسی - امنیتی به‌همراه ضرورت استفاده از توان‌های محیطی کشور در مناطق مختلف در راستای توسعه همه‌جانبه و متوازن ملی سبب شده است تا در دهه فعلی ضرورت توسعه مناطق مختلف بیش از گذشته احساس شود.

توسعه مکران اگرچه در گام نخست با هدف توسعه مناطق ساحلی محروم اما مستعد جنوب شرقی کشور صورت می‌پذیرد اما طرح کلان توسعه این منطقه از ضرورت‌های ملی، منطقه‌ای و حتی بین‌المللی نیز ناشی می‌شود.

در سطح محلی توسعه مکران کمک به توسعه مناطق محروم جنوب شرق کشور است. در این سطح مناطق شرقی هرمزگان و جنوبی سیستان و بلوچستان با توسعه این منطقه از وضعیت فعلی رهایی خواهد یافت. این مناطق همان‌طور که بیان شد امروزه در سطح‌بندی‌های توسعه در شمار منطقه توسعه نیافته کشور قرار دارند و از نظر شاخص‌های اقتصادی، صنعتی، بهداشتی و تا حدودی آموزشی، وضعیت نامناسب و در برخی موارد و مناطق

وضعیت بغرنجی دارند. همین امر سبب شده احساس تبعیض و محرومیت در این مناطق به شدت بالا باشد. با توسعه منطقه مکران، پسرکانه‌های این منطقه در سیستان و بلوچستان و جنوب کرمان و هرمزگان نیز از فرصت‌های به وجود آمده منتفع می‌شوند. این امر سبب خواهد شد جنوب استان کرمان که معمولاً محرومیت آن در سایه توسعه، مناطق شمالی این استان نادیده گرفته می‌شود، در هم‌پیوندی با شرق هرمزگان و جنوب غربی بلوچستان توسعه یابد. در این راستا هدف این پژوهش سنجش خط فقر سواحل مکران با رویکرد توسعه اقتصاد منطقه‌های با استفاده از سیستم مخارج خطی پویا می‌باشد.

این مطالعه به دنبال بررسی وضعیت فقر در سواحل مکران (استان‌های کرمان، سیستان و بلوچستان و هرمزگان) طی دوره زمانی ۱۳۹۷-۱۳۶۴ بود. بدین منظور با فرض شکل‌گیری عادات با استفاده از سیستم مخارج خطی پویا و رگرسیون‌های به ظاهر نامرتب تکراری، میل نهایی به مخارج فرامعیشی و حداقل معاش برای مناطق روستایی و شهری سواحل مکران برآورد شد. نتایج نشان داد که بیشترین میل نهایی به مصرف خانوارهای روستایی و شهری مربوط به گروه خوراک و دخانیات می‌باشد. در صورتیکه کمترین میلی نهایی به مصرف در خانوارهای روستایی مربوط به تفریح و تحصیل و در خانوارهای شهری مربوط به کالاها و خدمات متفرقه بوده است. این موضوع بدین معنی است که اگر رشدی در مخارج (درآمد) خانوارهای شهری که منجر به افزایش مخارج (درآمد) فرامعیشی خوار می‌شود، به وجود آید، بیشترین فشار بر هزینه‌های خوراکی و دخانیات وارد می‌شود. این نتایج مطابق با مطالعاتی است که برای دیگر استان‌های مانند کرمانشاه، ایلام، آذربایجان شرقی و سمنان انجام شده است.

در ادامه ضریب تعدیل فرض شکل‌گیری عادت نسبی برای مناطق روستایی و شهری محاسبه شد که به طور متوسط این ضریب برای همه گروه‌های کالایی در مناطق روستایی نسبت به مناطق شهری بیشتر بوده است؛ یعنی حداقل میزان مصرف کالای i در زمان t در مناطق روستایی نسبت به مناطق شهری بیشتر به میزان مصرف همین کالا در دوره گذشته بستگی دارد. در ادامه با استفاده از ضریب عادات نسبی هر گروه کالایی به محاسبه حداقل معیشت گروه‌های مختلف کالایی در مناطق روستایی و شهری پرداخته شد. نتایج نشان داد که خط فقر (حداقل معاش) سالانه مناطق روستایی سواحل مکران طی دوره ۱۳۶۴ تا ۱۳۹۷ به طور متوسط سالانه ۲۲ درصد افزایش پیدا کرده است. در حالی که در مناطق شهری و در همین دوره زمانی حداقل معاش به طور متوسط ۲۰ درصد افزایش پیدا کرده است.

نتایج حاصل از محاسبه سه شاخص نسبت سرشمار فقر، شاخص شکاف فقر و شاخص شدت فقر نشان داد که شاخص نسبت سرشمار برای هر دو مناطق روستایی و شهری سواحل مکران در انتهای دوره نسبت به ابتدای دوره، افزایش داشته است که نشان از افزایش نرخ فقر و درصد خانوارهای زیر خط فقر در مناطق روستایی و شهری سواحل مکران دارد. شاخص شکاف فقر نشان داد که میزان درآمد لازم برای رساندن درآمد فقرا به سطح خط فقر برای مناطق روستایی و شهری در طول دوره مورد بررسی در ابتدای دوره و انتهای دوره تقریباً یکسان است.

همچنین نتایج شاخص شدت فقر حاکی از این است که وضعیت فقیرترین افراد در خانوارهای شهری سواحل مکران بهتر و در مناطق روستایی تغییری نداشته است.

با توجه اهمیت بالای گروه خوراک و دخانیات در هر دو مناطق شهری و روستایی و همچنین اهمیت بالایی گروه مسکن در مناطق شهری لازم است که سیاست‌گذاران برای بهبود رفاه خانوارها به این دو گروه کالایی توجه بیشتری داشته باشند. همچنین با توجه به نتایج شاخص نسبت سرشمار در مناطق روستایی و شهری که حاکی از افزایش گروه خانوارهای فقیر بوده‌ایم. دلیل این امر می‌تواند افزایش زیاد سطح قیمت‌ها و افزایش نیافتن درآمد خانوارها متناسب با سطح قیمت‌ها بوده باشد. لذا مهار تورم و بکارگیری سیاست‌های توزیع عادلانه درآمد و ایجاد فرصت‌های لازم برای کسب درآمد در مناطق روستایی و شهری سواحل مکران از اهمیت زیادی برخوردار است. در این راستا تحت پوشش قرار دادن اقشار آسیب‌پذیر در مناطق شهری و روستایی و بالا بردن قدرت خرید آن‌ها از طریق افزایش یارانه‌ها و همچنین هدفمند کردن یارانه‌ها می‌تواند در کاهش فقر مناطق روستایی و شهری سواحل مکران کمک شایانی کند. همچنین سیاست‌هایی که به کارآتر شدن نظام تامین اجتماعی می‌انجامد، می‌تواند در بهبود وضعیت معیشت این مناطق کمک کند.

در نهایت باید گفت توسعه اقتصاد مکران علاوه بر ضرورت‌های داخلی آن از جمله ایجاد توازن در توسعه ملی، برخورداری شهروندان از فرصت‌ها، خدمات و تسهیلات برابر، استفاده از پتانسیل‌های داخلی در جهت توسعه ملی، رفع تبعیض و احساس تبعیض، تنوع در فرصت‌های اقتصاد کاهش فقر و کاهش وابستگی کشور به تنگه هرمز، در عرصه منطقه‌ای و بین‌المللی نیز فرصت‌هایی را برای ایران در پی خواهد داشت.

در نهایت با توجه به نتایج پژوهش، پیشنهادات ذیل ارائه می‌گردد:

با توجه اهمیت بالای گروه خوراک و دخانیات در هر دو مناطق شهری و روستایی و همچنین اهمیت بالایی گروه مسکن در مناطق شهری لازم است که سیاست‌گذاران برای بهبود رفاه خانوارها به این دو گروه کالایی توجه بیشتری داشته باشند.

نتایج تحقیق نشان می‌دهد که متغیرهای زیرساختی و نهادی به عنوان ابزارهای مناسب فقرزدایی در سواحل مکران به حساب می‌آیند. این متغیرها تحت کنترل سیاست‌گذاران می‌باشند. برای نمونه شاخص‌های بهداشت، توسعه مالی و فرهنگ از جمله عواملی هستند که دولتمردان می‌توانند با سیاست‌گذاری موثر و بلندمدت، نقش قابل توجهی در کاهش فقر ایفا در سواحل مکران ایفا کنند.

با توجه به اینکه مخارج بهداشتی بخش زیادی از هزینه‌های خانوار را به خود اختصاص می‌دهد، بسیاری از متخصصان مخارج بهداشتی را نوعی سرمایه‌گذاری قلمداد می‌کنند که با افزایش بهره‌وری به بهبود سطح رفاه و همچنین کاهش فقر منجر می‌شود. با توجه به تاثیر مثبت شاخص بهداشت بر کاهش فقر در سواحل مکران، می‌توان نتیجه گرفت که سرمایه‌گذاری در زیرساخت‌های بهداشتی و همچنین توجه به بیمه‌های درمانی دولتی می‌تواند به

کاهش فقر در این سواحل کمک شایانی کند. لذا با توجه به ضعف زیرساخت‌های بهداشتی در سواحل مکران، یکی از مهم‌ترین راهبردها در کاهش فقر این سواحل، سرمایه‌گذاری و بهبود وضعیت این شاخص می‌باشد.

Reference

- Afghah, Morteza and Mansouri, Amin (2014). Estimate of poverty line and analyze of poverty indices in Iran (1982-2007). *Asian Economic and Finance Review*, 4(11): 1504-14.
- Amini, S, Fakhr Hosseini. S.F, (2009). Minimum Livelihood in Urban and Rural Areas of Kurdistan Province, *Journal of Economic Modeling*, No. 5, pp 96-115(In Persian).
- Arab Mazar, A, Hosseini Nejad, S.M, (2004). Estimating the level of poverty and its severity in different occupational groups of rural households in Iran, *Journal of Agricultural Economics and Development*, 12 (45), pp 113-141 (In Persian).
- Assari, A, Mazinani, A, (2011), Methods and indicators for measuring poverty and economic prosperity, *Journal of Strategy*, No. 27, pp. 76-101 (In Persian).
- Bashaq, M.R, Taghdisi, A, Taghvaei, M, (2015), Presenting a model to explain poverty in rural areas (Case study: Chaharmahal and Bakhtiari province), *Journal of Rural Research and Planning*, 4 (3), pp2383-2495(In Persian).
- Bluhm, R., de Crombrughe, D., & Szirmai, A. (2018). Poverty accounting. *European Economic Review*, 104, 237-255.
- Fujii, T. (2015). Poverty Decomposition by Regression: An Application to Tanzania. Tokyo center for economic research (Tcer) paper No. E-97.
- Hassanzadeh, A, (2000), Study of factors affecting poverty (case study of iran), *Iranian Economic Research*, Volume 3, Number 5-4, pp 135-183 (In Persian).
- Khaledi, Kuhsar, B.Z, (2005), Study of poverty situation in urban and rural areas of Iran (1996-2003). *Journal of Agricultural Economics and Development*, 13 (49), pp 82-57(In Persian).
- Laderchi, C.R., Saith, R. & Stewart, F., (2003). Does It Matter that We Don't Agree On the Definition of Poverty? A Comparison of Four Approaches, Oxford: Queen Elizabeth House, the University of Oxford.
- Lanjouw, P., & Marra, M. R. (2018). Urban poverty across the spectrum of Vietnam's towns and cities. *World Development*, 110, 295-306.
- Makran Special Development Plan, (2019), Identifying the requirements of the activity-based housing system in Makran region with RDS approach. Ministry of Roads and City Planning.
- Mirzaei, H, Sohra, R, (2005), Determining the poverty line of urban households in East Azerbaijan province using the linear expenditure system, *Journal of Economics and Urban Management*, 4 (13): pp 67-84 (In Persian).
- Molaei, M, Rahimi Rad, Z. (2018). Measuring and comparing the subsistence minimum of urban and rural households in Iran during the years 1969-2013. *Economic Research*, 53 (1), pp181-208 (In Persian).
- Pishgahifard, Z, Ranjbar Dastnaei, K, Koushki, M, (2019), Futuristic approach to the geopolitical situation of Makran beaches GBN approach, *Journal of Geography (Regional Planning)*, Volume 9 (3), Serial No. 35, pp. 135-145.
- Qanavatifar, T, (2009). Measuring the severity of poverty in Khuzestan province and examining its trend during the years 1997-2006, Master Thesis, Faculty of Economics, Shahid Chamran University (In Persian).
- Sadeghi, H, Masaali, A, (2008), The relationship between economic growth and income distribution with the poverty trend in Iran using a fuzzy approach. *Social Welfare*. 1387; 7 (28): pp 151-172 (In Persian).
- Shahsavari, G, Rahmani, B, Rahmani Fazli, A, (2020), Spatial distribution of poverty using cost and income on sustainable development of rural households: A case study of rural areas of West Azerbaijan province, *Journal of New Attitudes in Human Geography*, 12 (3), PP 277-298. (In Persian).

- Statistics Center of Iran, (2018), Detailed results of statistics on expenses and income of urban and rural households, 1964- 2018 (In Persian).
- Yousefi, A.; Mahdian, Sh.; Khalaj, S (2016). Determinants of Multidimensional Poverty in Iran Rural Areas. Journal of Rural Research, 6(4): 699-721 (In Persian).
- Zahmatkash, E, Ebrahimzadeh, I, Zali, N, (2020), Pathology of regional planning system in the coastal provinces of the north of the country, Journal of New Attitudes in Human Geography, 12 (2), PP 1-16. (In Persian).



Measuring the poverty line of Makran beaches with a regional economic development approach by Using Dynamic Linear Expenditure System

Mahmoud Mohammadi

Ph.D. student in Department of Economics, Kerman Branch, Islamic Azad University, Kerman, Iran
and faculty Payame Noor University

Mohsen Zayandeh Rudi*

Assistant Professor in Department of Economics, Kerman Branch, Islamic Azad University, Kerman, Iran

Seyed Abdolmajid Jalaei

Professor of Economics, Faculty of Management and Economics, Shahid Bahonar University of
Kerman

Abstract

Poverty line is one of the most important indicators to show the convenience level in a country. Because of the unequal convenience level in different geographical areas and also due to the fact that exact research and studies are required to make purposeful policy in order to decrease poverty, poverty line should be analyzed as a baseline of executing successful economic- social status. The present study is done to examine poverty status in Makran beaches (Kerman, Sistan Baluchestan and Hormozghan provinces) during 1985-2018. The present study is applied in terms of purpose and in terms of research method is used descriptive-analytical methods. In order to analyze the data, a dynamic linear expenditure system and apparently unrelated frequent regression have been used. The obtained results showed that the most final desire among rural and urban families relates to the nutriment and tobacco products consumption whereas the least final desire among the rural families relates to the recreation and education and among the urban families it relates to the different goods and services. These results showed that the annually poverty line (the least livelihood) in different rural and urban areas in Makran beaches has been increased respectively 20 and 22 percent during the study. The census ratio index shows the increase in the poverty rate and the percentage of households below the poverty line in rural and urban areas of Makran beaches. Poverty gap index showed that equal income amount is needed in order to extend poor people income to reach to the poverty line in rural and urban areas during the examined period at the beginning and at the end of time period. Also the results of extent index showed that the poorest people's status in urban families of Makran beaches is good and it has not been changed in rural areas.

Keywords: poverty line, dynamic liner expenses system, Regional economic development, Makran beaches

* (Corresponding author) m_roody2000@yahoo.com