

## **Exploring effective driving forces in the future of tourism industry development in borderline cities (case study: Baneh city)**

Bakhtiar, Ezatpanah<sup>1\*</sup>.

1- Assistant Professor of Geography and Urban Planning, Islamic Azad University, Marand Branch, Marand, Iran.

**Received: 1 January 2020**

**Accepted: 30 April 2020**

### **Extended Abstract**

#### **Introduction**

Urban tourism due to the complexities of urban systems, the most important components of which are uncertainty, acceleration of developments, increasing urban competition, complexity of citizens' needs and unpredictability of things provided by the growth of technology and information technology requires principled and purposeful management that is not possible with traditional methods. The inability to accurately predict the future, as well as the complexities of increasing change, has led researchers to harness the capabilities of emerging future research knowledge and to incorporate futurism into the planning and anticipation of scientific and technological developments. The tourism industry is influenced by specific driver forces such as political, institutional, economic, socio-cultural, environmental and physical parameters and, development process of that depends on how these various driving forces influenced or impressed. Also, these driving forces have different communications with each other that make the future of this industry.

#### **Methodology**

This research aims to identify the most effective driver forces in the future outlook of the tourism industry in Baneh city and to analysis cross effects on each other. The present research has been conducted in terms of applied purpose, as a survey approach from the perspective scrolling method in Exploratory level and based on a futuristic approach. Given the matter of this research, first, some experts and executive officials who should participate in this subject identified and then effective driving forces determined by using Delphi methodology and documentary studies. Also, structural analysis and Mic Mac software used for weighting and identifying the most important impacts on tourism industry in Baneh city. The number of Delphi participants who were identified and contributed to the research consisted of 15 experts and executive officials associated with tourism industry of the city.

#### **Results and discussion**

To achieve this goal, first 15 experts and executives who should be involved in the discussion were identified and selected, and then the most important drivers of tourism in Baneh were identified and scored using the Delphi method and a questionnaire. Finally, cross-matrices were formed in 50 drivers and five categories of political-institutional, economic, cultural-social, environmental and physical factors. In the next step, the obtained weights were applied using Mick Mac software. Finally, ten key drivers were identified as the most important drivers of future development of Baneh tourism industry. The results of this research indicated that, with considering high value of the direct and indirect effectiveness, 10 key driver forces of 50

---

\* Corresponding Author (Email: [dr\\_bezatpanah@yahoo.com](mailto:dr_bezatpanah@yahoo.com))

variables, such as adoption and implementation of the free trade-industrial zone, construct factories and establish industries, foreign and private investment prosperity, and development special economic zone are effective in the future of tourism industry in Baneh city.

### **Conclusions**

The results of the study showed that the key and important drivers for the development of tourism industry in Baneh, which are the same two-dimensional variables are: approval and implementation of free trade-industrial zone, establishment of factories and industries in the region, prosperity of foreign investment, increasing private sector investment. , Strengthening the special economic zone and Siranband market, improving the economic and financial situation of the people, regional competition with Marivan, Sardasht and Javanroud and access to international markets In addition, influential or intermediate variables also play a key role in the future of Baneh tourism industry, which are: exchange rates and prices of imported goods, strengthening relations between Iran and the Kurdistan Region and developing the country's political and security stability.

**Keywords:** Tourism industry, driver forces, future studies, Analysis cross effects, Baneh city.



## تبیین نیروهای پیشران مؤثر بر آینده توسعه صنعت گردشگری در شهرهای مرزی مطالعه موردی: شهر بانه

بختیار عزت پناه<sup>۱</sup> - استادیار جغرافیا و برنامه‌ریزی شهری، دانشگاه آزاد اسلامی، واحد مرند، مرند، ایران

پذیرش مقاله: ۱۳۹۹/۰۲/۱۱

دریافت مقاله: ۱۳۹۸/۱۰/۱۱

### چکیده

صنعت گردشگری تحت تأثیر پیشران‌های خاصی همچون مؤلفه‌های سیاسی- نهادی، اقتصادی، اجتماعی- فرهنگی، زیست‌محیطی و کالبدی شکل گرفته، روند تحولات آن منوط به نحوه اثرگذاری و اثرپذیری این پیشران‌های گوناگون می‌باشد. همچنین این پیشران‌ها دارای ارتباطات گوناگونی با همدیگر بوده که آینده این صنعت را ترسیم می‌کنند. این پژوهش باهدف شناسایی کلیدی‌ترین پیشران‌های مؤثر بر چشم‌انداز آتی صنعت گردشگری شهر بانه و بررسی چگونگی ارتباط بین آن‌ها می‌پردازد. پژوهش حاضر برحسب هدف کاربردی، از حیث روش پیمایشی در سطح اکتشافی و مبتنی بر رویکرد آینده‌پژوهی صورت گرفته است. با توجه به ماهیت این تحقیق، نخست تعدادی از متخصصان و مسئولان اجرایی که بایستی در بحث مشارکت داشته باشند را شناسایی و انتخاب نموده و سپس از روش دلفی و مطالعات اسنادی برای تعیین پیشران‌های کلیدی استفاده گردید. همچنین از روش تحلیل ساختاری و نرم‌افزار Mic Mac جهت وزن دهی و شناسایی مهم‌ترین پیشران‌های اثرگذار بر صنعت گردشگری شهر بانه بهره گرفته شده است. تعداد شرکت‌کنندگان در دلفی که شناسایی شده و در تحقیق مشارکت نمودند متشکل از ۱۵ نفر از متخصصان، کارشناسان و مسئولان اجرایی مرتبط با صنعت گردشگری شهرستان بوده است. نتایج ناشی از تحقیق نشان داد که با توجه به امتیاز بالای تأثیرگذاری مستقیم و غیرمستقیم از میان ۵۰ متغیر، ۱۰ پیشران کلیدی از جمله؛ تصویب و اجرای منطقه آزاد تجاری- صنعتی، ایجاد کارخانه‌ها و صنایع، رونق سرمایه‌گذاری‌های خارجی و خصوصی و منطقه ویژه اقتصادی در آینده صنعت گردشگری شهر بانه تأثیرگذارند.

**واژگان کلیدی:** صنعت گردشگری، پیشران‌ها، آینده‌پژوهی، تحلیل اثرات متقاطع، شهر بانه.

## مقدمه

صنعت گردشگری در جهان امروز به سرعت در حال رشد است. رشد روزافزون و شتابنده صنعت گردشگری باعث شده است که بسیاری از صاحب نظران، قرن ۲۱ را قرن گردشگری بدانند (کاظمی، ۱۳۸۵: ۳۴). طی نیم قرن گذشته فعالیت های گردشگری ابعاد گسترده ای به خود گرفته است و هر سال بر تعداد مسافرانی که بانگیزه های مختلف سفر می کنند، افزوده می شود. مطابق برآورد سازمان جهانی گردشگری، کل گردشگران دنیا در سال ۱۹۵۰ تقریباً ۲۵ میلیون نفر و در سال ۲۰۰۰ حدود ۷۰۰ میلیون نفر بوده است که این رقم در سال ۲۰۲۰ به حدود ۱/۶ میلیارد نفر خواهد رسید. این ارقام نشان دهنده رشد ۷ درصدی در یک دوره ۵۰ ساله (۲۰۰۰-۱۹۵۰) است. بنابراین با استناد به آمار و گزارش های ارائه شده می توان گفت، صنعت گردشگری در حال تبدیل شدن به بزرگ ترین و پردرآمدترین صنعت در ابعاد جهانی است، به طوری که ۱۱ درصد از تولید ناخالص، ۱۰ درصد از اشتغال، ۵ درصد از صادرات و ۵ درصد از سرمایه گذاری جهانی را به خود اختصاص داده است (قنبری و همکاران، ۱۳۹۳: ۲). گسترش صنعت گردشگری به عنوان صنعتی که با حوزه های مختلفی نظیر اقتصاد، کشاورزی، فرهنگ، محیط زیست و خدمات در تعامل بوده دارای اهمیت فراوان است که توسعه آن در هر منطقه باعث رشد و پیشرفت اقتصادی و اجتماعی آن منطقه خواهد شد (موسوی و همکاران، ۱۳۹۴: ۲۱). در حال حاضر بسیاری از کشورها منافع اقتصادی و اجتماعی خود را از گردشگری دریافت می کنند و درآمدهای گردشگری را برای توسعه زیرساخت های منطقه به کار می برند (Eccles & Casta, 1997: 44). امروزه شهرها به علت داشتن مراکز متعدد محیطی، اقتصادی و اجتماعی و همچنین بر خورداری از زیرساخت های عمرانی و فضاهای مدرن از پتانسیل های بالایی برای جذب گردشگر برخوردارند. از این رو در چند دهه گذشته، شهرها به عنوان یکی از مهم ترین مقاصد گردشگری در بین گردشگران شناخته شده (Edvard et al, 2008: 1038) و به دنبال آن، گردشگری شهری مورد بررسی بسیاری از محققان قرار گرفته است (Pothof, 2006: 15). گردشگری شهری به علت پیچیدگی های سیستم های شهری که مهم ترین مؤلفه های آن عدم قطعیت، شتاب گرفتن تحولات، افزایش رقابت های شهری، پیچیدگی نیازهای شهروندان و پیش بینی ناپذیری امور هستند که در سایه رشد تکنولوژی و فناوری اطلاعات فراهم شده نیازمند مدیریتی اصولی و هدفمند می باشد که با روش های سنتی امکان پذیر نیست.

عدم توانایی در پیش بینی دقیق آینده و همچنین پیچیدگی های ناشی از تغییرات روزافزون باعث شد تا محققان از قابلیت های دانش نوظهور آینده پژوهی بهره برده و آینده نگاری را وارد بطن فعالیت های برنامه ریزی و پیش بینی تحولات علمی و فناوری کنند. (پورمحمدی و همکاران، ۱۳۸۹: ۳۷). در تعریف تقریباً پذیرفته شده ای که در سال ۲۰۰۱ توسط گویگان ارائه شده است، "آینده نگاری فرایندی نظام مند، مشارکتی و گردآورنده ادراکات آینده است که چشم اندازی میان مدت تا بلندمدت را باهدف اتخاذ تصمیمات روزآمد و بسیج اقدامات مشترک بنا می کند." (ازگلی و حسنلو، ۱۳۸۸: ۷۰). بانه یکی از شهرهای مرزی مستعد توسعه گردشگری شهری با تکیه بر پتانسیل های تجاری، انسانی و طبیعی می باشد که در دو دهه اخیر گردشگران زیادی را از سراسر کشور به سمت خود جذب نموده است. اما در سال های اخیر تحت تأثیر عوامل و پیشران هایی در سطوح بین المللی، ملی و محلی قرار گرفته است که رشد و توسعه صنعت گردشگری در این شهر را تحت تأثیر قرار داده آینده این صنعت را با احتمالات مختلفی روبرو ساخته است. این پژوهش باهدف شناسایی پیشران های دخیل بر روند تحولات آتی صنعت گردشگری در شهر بانه و تحلیل ارتباطات ساختاری بین این پیشران ها با استفاده از رویکرد آینده پژوهی انجام گرفته است. لذا در پی دستیابی به هدف مذکور این سؤالات مطرح می شوند که مهم ترین پیشران های مؤثر بر چشم انداز آتی صنعت گردشگری شهر بانه کدامند؟ و چه ارتباطاتی بین این متغیرها از نظر تأثیرگذاری و تأثیرپذیری بین آنها وجود دارد؟

در مورد صنعت گردشگری و کاربرد آینده پژوهی در گردشگری تحقیقاتی انجام گرفته است که به برخی از آنها اشاره

می شود:

ایان یامون<sup>۱</sup> (۲۰۱۲)، آینده شناس سرشناس در حیطه گردشگری، در کتاب خود تحت عنوان توریسم در ۲۰۵۰، به

شناسایی محرک‌های اصلی آینده در تحولات جهان تا سال ۲۰۵۰ می‌پردازد همچنین دنیای گردشگری را در سال ۲۰۵۰ ترسیم می‌کند. وی پیامدهای تغییر را به‌طور بحث‌برانگیزی تجزیه و تحلیل می‌کند و به بحث و گفت‌وگو درباره عناوینی همچون فناوری، مصرف غذا، تغییرات آب و هوایی، حمل‌ونقل، امور اقتصادی و رقابت می‌پردازد. در راستای آینده‌نگری صنعت گردشگری، لوب و همکارانش (۲۰۱۵) در مطالعه موردی هلند با استفاده از روش تفکر طراحی و تمرکز بر مفهوم سبک زندگی در هتل‌ها، بینش جدیدی در گردشگری و مهمان‌نوازی را ایجاد کرده و جایگزین‌های بالارزشی در روش‌های سناریونویسی فعلی ارائه داده‌اند. عطریان و همکاران (۱۳۹۴)، در پژوهشی با عنوان "آینده‌نگاری راهبردی و سیاست‌گذاری توسعه گردشگری منطقه‌ای با رویکرد سناریونویسی در استان همدان"، به این نتیجه رسیده‌اند که چهارده عامل کلیدی در توسعه گردشگری آینده استان همدان تأثیرگذار است. بعد از تحلیل وضعیت‌های احتمالی، ۴۱-۱۱ سناریو با احتمال وقوع ضعیف، ۱۴ سناریوی باورکردنی و ۵ سناریو با احتمال وقوع قوی در توسعه گردشگری استان همدان شناسایی شده است. فرجی و همکاران (۱۳۹۶)، در پژوهشی تحت عنوان "تحلیل سیستمی آثار مثبت و منفی توسعه گردشگری ایران با رویکرد آینده‌پژوهی"، با استفاده از روش تحلیل ساختاری، به شناسایی و اولویت‌بندی آثار مثبت و منفی عوامل اجتماعی، فرهنگی، اقتصادی و زیست‌محیطی گردشگری در مقیاس ملی و در جریان روند توسعه گردشگری ایران پرداختند. در مرحله اول، این آثار را از دو جنبه مثبت و منفی و تحت عنوان عوامل تأثیرگذار و تأثیرپذیر، به‌ویژه در حوزه زیست‌محیطی، در درجه اول اهمیت قرار دارد. تقوایی و همکاران (۱۳۹۶)، در تحقیقی تحت عنوان، "برنامه‌ریزی توسعه صنعت گردشگری مبتنی بر روش آینده‌پژوهی و سناریونویسی (نمونه موردی شهر یاسوج)"، بر اساس روش تحلیل اثرات متقابل و CIB در سه مرحله به تعیین شاخص‌های کلیدی از طریق روش دلفی، شناسایی پیشران‌های حیاتی از طریق نرم‌افزار میک مک و تدوین سناریو بر پایه نرم‌افزار سناریو ویزارد انجام گرفته است. نتایج پژوهش حاکی از این بود که از بین ۳۷ عامل کلیدی، ۸ پیشران حیاتی شناسایی شد و در نهایت سناریوی مطلوب مشخص گردید. علی‌اکبری و همکاران (۱۳۹۷)، در پژوهشی تحت عنوان، "شناسایی پیشران‌های مؤثر بر وضعیت آینده گردشگری پایدار شهر کرمان با رویکرد آینده‌پژوهی"، به شناسایی مهم‌ترین عوامل مؤثر بر وضعیت آینده گردشگری پایدار شهر کرمان و بررسی میزان و چگونگی تأثیرگذاری این عوامل بر یکدیگر پرداختند. آن‌ها ده عامل کلیدی را شناسایی کردند که از بین این عوامل، رقابت‌پذیری تأثیرگذارترین عامل کلیدی در توسعه گردشگری پایدار شهر است و حذف موانع سفر، گسترش فضاهای ساخته‌شده مرتبط با گردشگری، تخریب محیط در اثر ساخت‌وساز بیش‌ازحد خانه‌های دوم و مشارکت و هم‌بستگی در درجات بعدی قرار دارند. شاپان‌ذکر است در رابطه با موضوع صنعت گردشگری شهر بانه پژوهش‌های متعددی صورت گرفته است که هر کدام از زوایای مختلفی این صنعت را مورد واکاوی قرار داده‌اند اما درباره پیشران‌های مؤثر بر توسعه آتی گردشگری تجاری بانه با رویکرد آینده‌پژوهی تحقیقی انجام نشده است. بنابراین تفاوتی که این تحقیق با پژوهش‌های قبلی دارد در این است که در این مقاله با استفاده از رویکرد آینده‌پژوهی به شناسایی دقیق پیشران‌های بین‌المللی و منطقه‌ای تأثیرگذار بر رشد و توسعه گردشگری در ابعاد سیاسی- نهادی، اقتصادی، اجتماعی و فرهنگی، زیست‌محیطی و کالبدی پرداخته‌شده است که در تحقیقات قبلی این رویکرد مورد توجه نبوده‌اند لذا این پژوهش می‌تواند گامی مؤثر در تحقیقات آتی باشد.

## مبانی نظری

### گردشگری شهری

گردشگری شهری، عملکرد متقابل گردشگر- میزبان و تولید فضای گردشگری در رابطه با سفر به مناطق شهری بانگیزه‌های متفاوت و بازدید از جاذبه‌ها و استفاده از تسهیلات و خدمات مربوط به گردشگری است که آثار متفاوتی را بر فضا و اقتصاد شهری بر جای می‌نهد (پاپلی یزدی و سقایی، ۱۳۸۵: ۱۹۰). امروزه مقادیر قابل‌توجهی از هزینه‌های گردشگری در فضای داخل مقصدهای شهری صرف می‌شود که از جمله هسته‌های توریستی- تاریخی شهر، انواع زیادی از موزه‌ها، آب‌نماهای شهری، پارک‌ها و محوطه‌های اختصاصی می‌باشند. به‌طور کلی در فعالیت‌های گردشگری، مناطق

شهری نقش مهمی را ایفا می‌کنند، برای مثال شهرها به‌عنوان دروازه ورودی نقش کلیدی در هر دو نوع گردشگری داخلی و بین‌المللی دارند، به‌عنوان گره‌های کلیدی در سیستم حمل‌ونقل هوایی هستند و به‌عنوان پایگاه برای سفرهای چند مقصدی عمل می‌کنند (Edward et al, 2008: 1032). علاوه بر این حتی در صورتی که جاذبه‌های گردشگری در مناطق غیرشهری واقع باشند از آنجا که شهرها به پیرامون خود خدمات می‌دهند در رابطه با گردشگری قرار می‌گیرند. لذا حجم زیادی از امکانات گردشگری در شهرها متمرکز می‌شود (پاپلی یزدی و سقایی، ۱۳۸۵: ۱۸۸).

از دیدگاه آشورت در تحلیل‌های گردشگری شهری باید چهار اصل مهم را در نظر گرفت:

اول: رویکرد امکانات که تحلیل فضایی و مکان‌یابی جاذبه‌های گردشگری، امکانات، زیرساخت‌های مناطق از جمله: مسیرهای حمل‌ونقل، هتل‌ها و مناطق تجاری و تاریخی را در برمی‌گیرد.

دوم: رویکرد بوم‌شناسی که بر روی مطالعه ساختار یا مورفولوژی مناطق شهری تمرکز می‌کند که برای تکمیل شدن آن باید هر دو دیدگاه سیستماتیک و ارگانیک در آن دیده شود.

سوم: رویکرد کاربران که بر روی خصوصیات، فعالیت‌ها، انگیزه‌ها، هدف‌ها و رفتارهای توریست‌ها و به‌طور خاص بازاریابی گردشگری تمرکز دارد.

چهارم: رویکرد سیاسی که برخاسته از نگرانی‌های دولت برای وفق دادن و پیشرفت گردشگری با تمرکز بر روی طیف وسیعی از مسائل سیاسی از جمله ارائه زیرساخت‌ها و بازاریابی مقصد می‌باشد (Edward et al, 2008: 1032).

### گردشگری پایدار

از آنجایی که گسترش گردشگری باعث افزایش فشار بر محیط‌زیست با تأثیرات منفی می‌شود با توجه به این تأثیرات منفی تغییر شکل پارادایم سنتی گردشگری صورت گرفت و با پارادایم جدیدی که یک کل (گستالت) را ایجاد می‌کرد جایگزین شد که به تدریج عقده توسعه پایدار گردشگری به وسیله بسیاری از کشورها و جوامع پذیرفته شده است. (WTO, 2001: 31). به عبارتی دیگر موضوع و مسئله اصلی در برنامه‌ریزی و مدیریت توسعه گردشگری ایجاد تعادل میان توان‌های محیط طبیعی و اجتماعی با میزان فعالیت‌های گردشگری و تفریحی در یک منطقه، ناحیه یا گردشگاه خاص است. این امر به‌ویژه در گردشگاه‌های شهری و پیرامون آن از حساسیت بیشتری برخوردار است، چراکه از یک طرف با افزایش تقاضا و محدودیت منابع و از طرف دیگر با خطر افزایش مسائل و مشکلات زیست‌محیطی روبرو است. از این نظر، در طول چند دهه اخیر، دیدگاه‌ها، رویکردها و روش‌های جدیدی در زمینه چگونگی بهره‌برداری از منابع طبیعی، به‌ویژه گردشگاه‌های شهری مطرح شده است (سعیدینیا و مهدی‌زاده، ۱۳۹۱: ۵۰). در واقع گردشگری پایدار برگرفته از مفهوم توسعه پایدار است و نوعی گردشگری تلقی شده است که نیازهای نسل کنونی را بدون استفاده از منابع نسل‌های آینده برطرف می‌کند. گردشگری پایدار به شیوه‌ای اجرا می‌شود که اثرات منفی بر روی محیط‌زیست، اقتصاد و فرهنگ جامعه میزبان نداشته باشد (Weaver, 2000: 83). گردشگری پایدار منجر به مدیریت منابع می‌شود به گونه‌ای که نیازهای اقتصادی، اجتماعی، و زیبایی‌شناختی را برآورده کند؛ بنابراین، گردشگری پایدار باید استفاده بهینه از محیط‌زیست، منابع، احترام به اصالت اجتماعی، و فرهنگی جوامع میزبان و فراهم آوردن منافع اجتماعی و اقتصادی به همه را در درازمدت هدف قرار دهد (WTO, 2001: 35). رهیافت گردشگری پایدار، گردشگری را در قالب مرزها بررسی می‌کند و رابطه مثلث وار را میان جامعه میزبان و سرزمین آن از یک سو و جامعه میهمان، یعنی گردشگران، از سوی دیگر با صنعت گردشگری برقرار می‌سازد و فشار و بحران موجود بین سه ضلع مثلث را تعدیل می‌کند و در طولانی‌مدت موازنه‌ای برقرار می‌سازد. (مرادی مسیحی و قاسمی، ۱۳۹۳: ۱۱۰).

### گردشگری مرزی

چگونگی کارکرد و نقش مرزها عاملی کلیدی در توسعه مناطق و شهرهای مرزی است. مرزها هم می‌توانند مانعی در برابر توسعه و یکپارچگی نواحی مجاور باشند و هم به‌عنوان پلی ارتباطی؛ زمینه تعاملات و پیوندهای دو طرف مرز را

فراهم نمایند. فهم این تأثیر بازدارندگی و یا نقش ارتباطی مرزها وابسته به این است که ما چگونه مرزها و کارکرد آن‌ها را معنی کنیم (Chen, 2006: 25). باگذشت زمان، بخش عظیمی از کارکرد مرزهای ملی به‌عنوان مانع کاهش یافته و همکاری‌های بین مرزی به‌طور روزافزون گسترش یافته است (Kladivo et al, 2012: 49). گردشگری خرید در مناطق مرزی کشورها، نوع منحصربه‌فردی از گردشگری است که در دهه گذشته توجه زیادی را به خود جلب نموده است. تفاوت‌های اقتصادی، اجتماعی و حقوقی در یک‌طرف مرز باعث ایجاد انگیزه برای بسیاری از گردشگران است. این نوع گردشگری به دلایلی نظیر قیمت‌های رقابتی، در دسترس بودن محصول، مالیات کمتر، خدمات بهتر، نرخ ارز مطلوب، تفاوت در ساعات خرید و هیجان گشت‌وگذار و فراغت صورت می‌گیرد (Timothy, 2014: 23)

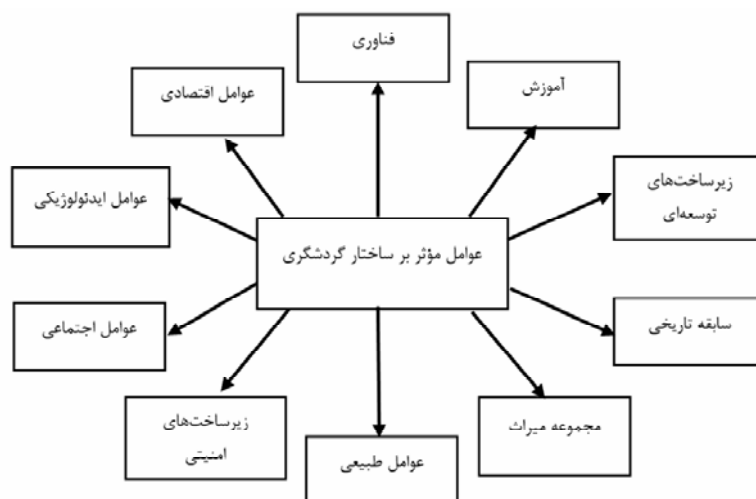
### ساختار صنعت گردشگری

صنعت گردشگری جزو یکی از زیر بخش‌های کلان اقتصادی به شمار می‌آید که مطالعه آن نیاز به رویکرد سیستمی دارد بدین معنی که گردشگری مجموعه‌ای از عناصر و اجزای مختلف است که در یک کل واحد و یکپارچه با هم در ارتباط بوده اهداف خاصی را دنبال می‌کند. بر پایه نگرش سیستمی، گردشگری برای بقای خود علاوه بر ارتباط درونی به ارتباط متقابل با عوامل محیط بیرونی نیاز دارد که شرایط سیاسی حاکم بر منطقه و دنیا، اقتصاد جهانی، تکنولوژی و فناوری اطلاعات، تحولات فرهنگی و... را در برمی‌گیرد. بنابراین عوامل بسیاری بر این صنعت خدماتی تأثیر می‌گذارند که شامل دودسته عوامل افزایشی و عوامل کاهش‌ی هستند:

۱- عوامل افزایشی: رشد جمعیت، تغییرات توزیع سنی و افزایش شهرنشینی، کاهش ساعات کار و افزایش تعطیلات، عوامل آموزشی و پرورشی، سطح سواد و فرهنگ، روابط اجتماعی، استفاده از وسایل نقلیه شخصی و فعالیت‌های ترویجی صنعت گردشگری کشور، از عوامل مؤثر در افزایش صنعت گردشگری محسوب می‌شوند.

۲- عوامل کاهش‌ی: بی‌ثباتی سیاسی، جنگ‌های داخلی و خارجی، ناآرامی‌ها و ترورها، انقلاب‌ها و هواپیماری‌ها، جزو عوامل مؤثر در کاهش گردشگر به نقاط مختلف محسوب می‌گردند. (علی‌عسگری، ۱۳۷۳: ۲۴)

کارکرد گردشگری یک شهر یا منطقه گردشگری، نسبتی است که بخش عرضه (مقصد) در سیستم گردشگری و در زمینه‌های مختلف اقتصادی، اجتماعی، زیست‌محیطی و ... دریافت می‌کند که باید هزینه- فایده آن برای دستیابی به توسعه پایدار مورد ارزیابی قرار گیرد (Law, 2002: 73-75). ساختار گردشگری نیز مجموعه‌ای از امکانات، تسهیلات و قوانین، عناصر خدماتی (اقامتی، پذیرایی، دفاتر خدمات مسافرتی، فروش و...) حمل‌ونقل، شرکت‌ها و سازمان‌های گردشگری و... می‌باشد که به همراه جاذبه‌ها به‌عنوان عوامل عرضه، سیستم گردشگری یک مکان را تشکیل و نیازهای گردشگران را در مقصد برآورده می‌سازد (Emekli, 2011: 188). البته ویژگی‌های ساختار گردشگری هر مکان به‌نوبه خود از یک‌طرف متأثر از اهمیت، اعتبار، ماهیت، تنوع، نقش و کارکرد (مذهبی، فرهنگی، تجاری و...) جاذبه‌های مکانی خود و از طرف دیگر متأثر از ویژگی‌های اجتماعی، فرهنگی و اقتصادی ساکنین محلی و گردشگران است (Honey, 2008: 552). در شکل زیر عوامل مؤثر در ساختار گردشگری به نمایش گذاشته می‌شود:



شکل شماره ۱. عوامل مؤثر در ساختار گردشگری، منبع: (Tribe, 1997: 32)

### روش پژوهش

از آنجاکه این پژوهش پیرامون صنعت گردشگری شهر بانه با استفاده از رویکرد آینده‌پژوهی انجام شده است، از لحاظ هدف کاربردی بوده و روش آن تحلیلی اکتشافی می‌باشد که از مدل‌های کمی و کیفی هم بهره گرفته شده است. برای جمع‌آوری اطلاعات و داده‌های کیفی موردنیاز، از بررسی‌های اسنادی و همچنین مطالعات میدانی، مصاحبه و تهیه پرسشنامه باز استفاده شده و برای گردآوری داده‌های کمی از پرسشنامه در قالب روش دلفی استفاده شد. در این روش نخست با مطالعات اسنادی و کتابخانه‌ای و مصاحبه با نخبگان و مسئولان گردشگری به شناسایی مهم‌ترین پیشران‌های تأثیرگذار بر گردشگری شهر اقدام شد. سپس از طریق روش دلفی، پرسشنامه‌ها توزیع شدند. جامعه آماری این تحقیق شامل مسئولان و کارشناسان سازمان‌ها و نهادهای مرتبط با امر گردشگری بوده است. در فرآیند جمع‌آوری پرسشنامه جامعه نمونه در سه سطح مختلف الف) مدیران و کارشناسان مرتبط با گردشگری شهری نخبگان شهرداری در قالب ۵ پرسشنامه؛ جامعه ب) کارشناسان میراث فرهنگی مدیران و فعالان حوزه گردشگری در قالب ۵ پرسشنامه و جامعه ج) متخصصین و صاحب‌نظران دانشگاهی در قالب ۵ پرسشنامه تقسیم‌بندی شدند. به‌منظور سنجش روایی پرسشنامه، از آزمون روایی همگرا استفاده شد. بر اساس محاسبات مربوطه، همبستگی میان دو مجموعه پرسشنامه، عدد ۰٫۸۷۴ به دست آمد که مؤید روایی بالای پرسشنامه می‌باشد. برای بررسی پایایی پرسشنامه یا قابلیت اعتماد آن، ضریب آلفای کرونباخ، محاسبه گردید. برای محاسبه ضریب آلفای کرونباخ ابتدا باید واریانس نمره‌های هر زیرمجموعه سؤال‌های پرسشنامه و واریانس کل را محاسبه نمود و سپس مقدار ضریب آلفا را محاسبه کرد. نتایج محاسبه ضریب آلفای کرونباخ عدد ۰٫۷۹۳ را نشان داد که نشانگر پایایی بسیار بالای پرسشنامه می‌باشد. پرسشنامه‌ها در چارچوب ماتریس اثرات متقاطع به متغیرها تنظیم شده و در قالب آن از پرسش‌شونده‌ها خواسته شد که بر مبنای تأثیرگذاری و تأثیرپذیری آن‌ها با اعدادی در طیف ۰ تا ۳، امتیاز بدهند. در این امتیازبندی، (۰) به منزله بدون تأثیر، (۱) به منزله تأثیر ضعیف، (۲) به منزله تأثیر متوسط و (۳) به معنای تأثیر زیاد و (P) به معنای اثرگذاری مستقیم و غیرمستقیم بالقوه است. سپس امتیازها در ماتریس متقاطع وارد شد تا در چارچوب نرم‌افزار آینده‌نگاری میک میک میزان تأثیرگذاری و تأثیرپذیری هر کدام از پیشران‌ها ارزیابی شود و در نهایت کلیدی‌ترین پیشران‌ها و نمودارهای مربوطه به‌عنوان خروجی تحقیق به دست آید.

### روش تحلیل اثر متقابل (Cross Impact Analysis)

این روش، یک رویکرد کارا و مفید است. تحلیل اثر متقابل، روشی برای تشخیص روابط متقابل است. به‌طوری‌که تأثیر هر روند بر روندهای دیگر درجه‌بندی می‌شود. به‌عبارت‌دیگر CIA یک روش نیمه کمی است که در آن، به‌جای روابط علت - معلولی ساده، روابط متقابل بین خرده سیستم‌های مختلف، در ماتریس تحلیل می‌شود. تحلیل اثر متقابل، به‌عنوان



ابزار تحقیقات در مورد آینده، نقش شاخص یک متغیر را در ارتباط با سایر متغیرهای درون یک سیستم آشکار ساخته و آن دسته از متغیرهایی را شناسایی می‌کند که نقش مهم و معناداری در توسعه سیستم در آینده ایفا می‌کنند. اطلاعاتی که این روش تأمین می‌کند تصویری است از اثر متقابل بین روندها و متغیرها. با همان درجه اهمیت، تصویری است از این که چه چیز وابسته و چه چیز مستقل است، چه چیز پیشران و چه چیز توسط چیزهای دیگر پیش برده می‌شود. روش تحلیل اثر متقابل در شناسایی متغیرها و روندهای کلیدی بسیار مفید است. برای یک متغیر، ویژگی مهم بودن، داشتن ارتباط قوی با سیستم است که با تعداد و شدت این ارتباطات سنجیده می‌شود. متغیرهایی که چنین ویژگی دارند، متغیرهای کلیدی نامیده می‌شوند. از آنجایی که هرگونه تغییر در متغیرهای کلیدی، کل سیستم را تحت تأثیر قرار می‌دهد، شایسته است در آینده بیشتر مورد توجه قرار گیرند. در بیشتر رویکردهای علمی از تحلیل تأثیر متقابل به منظور بررسی احتمال سناریوها استفاده می‌شود. در جعبه‌ابزار آینده‌نگاری، معمولاً این روش در ترکیب با روش‌های دیگر مورد استفاده قرار می‌گیرد. برای مثال ممکن است برای تهیه لیست اولیه از متغیرهای کلیدی از روش دلفی و یا پانل خبرگان استفاده شود و سپس ارتباط بین آن‌ها توسط نرم‌افزار میک مک مورد تحلیل قرار گیرد و متغیرهای کلیدی شناخته‌شده توسط این روش نهایتاً در برنامه‌ریزی مبتنی بر سناریو مورد استفاده قرار گیرند. (ربانی، ۱۳۹۳: ۱۱۰)

### تحلیل ساختاری

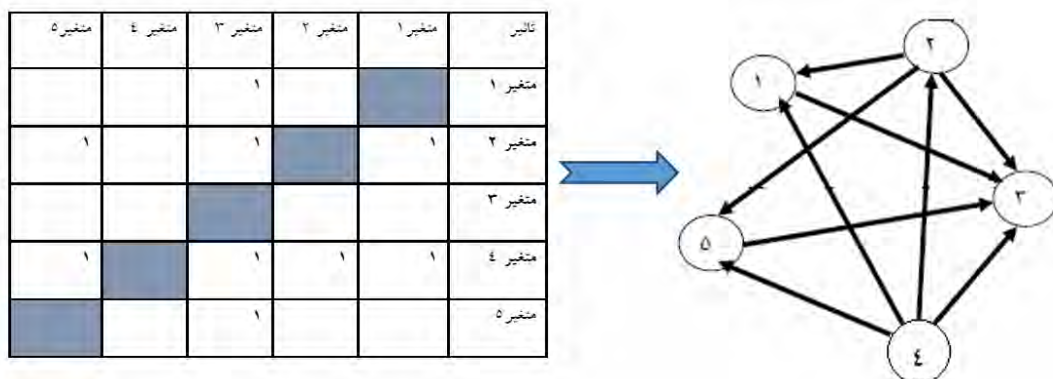
تحلیل ساختاری، ابزاری طراحی شده برای مرتبط ساختن ایده‌هاست. این روش، توصیف سیستم را به کمک ماتریسی که تمام عناصر سازنده آن را مرتبط می‌کند، ممکن می‌سازد. این روش، با بررسی این روابط، مشخص کردن متغیرهای ضروری را برای تکامل سیستم ممکن می‌کند. تحلیل ساختاری، برای بررسی کیفی سیستم‌های بسیار متفاوت به کار می‌رود. سیستم تحت بررسی، به شکل گروهی از عناصر (متغیرها/عوامل) وابسته به هم درمی‌آید (Arcade, 2008:6). ساختار روابط از طریق سلسله‌مراتب عوامل و بر اساس تأثیری که هر عامل بر بقیه عوامل دارد (فعال بودن) و تأثیری که عامل از بقیه عوامل می‌پذیرد (وابستگی) بیان می‌شود (Ambrosio, 2009:4). شبکه روابط میان عناصر، یعنی ساختار سیستم، کلید پویای آن‌ها را تشکیل می‌دهد و کاملاً ثابت باقی می‌ماند. تحلیل ساختاری در سه مرحله انجام می‌شود: مرحله اول: استخراج متغیرها/عوامل - این مرحله که به‌ندرت ساختار رسمی و استانداردی دارد، به‌منظور ادامه روند پردازش الزامی است.

مرحله دوم: تعیین روابط بین متغیرها - آنچه در این مرحله مهم است به هم پیوند دادن متغیرها و عوامل و توصیف شبکه ارتباط بین آن‌ها است.

مرحله سوم: شناسایی متغیرهای کلیدی (ربانی، ۱۳۹۱: ۱۱۳)

### تحلیل ساختاری با استفاده از روش میک مک

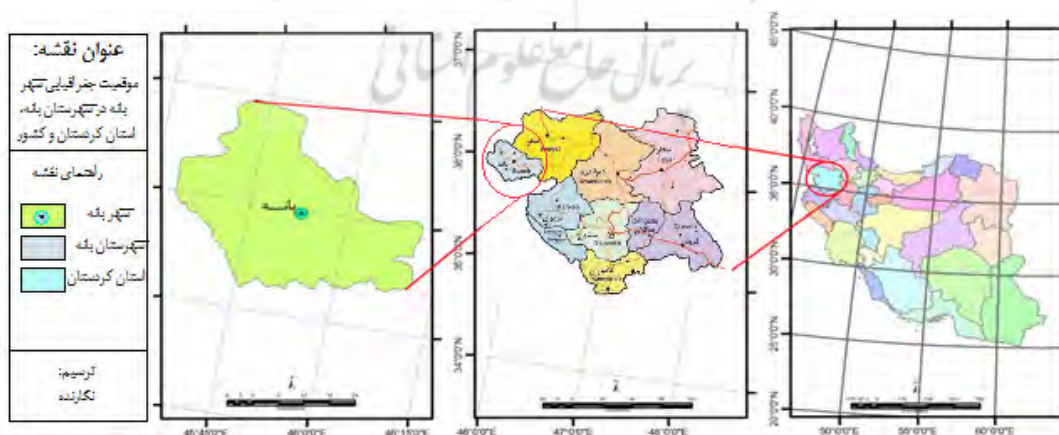
نرم‌افزار میک مک برای انجام محاسبات پیچیده ماتریس برگذر طراحی شده است. روش این نرم‌افزار بدین گونه است که ابتدا متغیرها و مؤلفه‌های مهم در حوزه مورد نظر شناسایی شده و سپس آن‌ها را در ماتریسی مانند ماتریس تحلیل تأثیر بر گذار وارد می‌کنند؛ در پایان، خبرگان میزان ارتباط این متغیرها را با حوزه مربوطه تشخیص می‌دهند. متغیرهای موجود در سطرها بر متغیرهای موجود در ستون‌ها تأثیر می‌گذارند. بدین ترتیب، مجموع داده‌های متغیرهای سطرها، میزان تأثیرگذاری و مجموع داده‌های متغیرهای ستون‌ها، میزان تأثیرپذیری را نشان خواهند داد (زالی، ۱۳۹۲: ۸۹). این روش را مایکل گودت ابداع کرد. گودت روش پیش‌بینی به‌وسیله میک مک را در سه مرحله: بررسی متغیرها، بررسی ارتباط بین متغیرها و شناسایی متغیرهای کلیدی ارائه کرده است. (Godet, 2012: 12-18).



شکل شماره ۲. ماتریس تحلیل ساختاری (Godet, 2012: 15)

### محدوده مورد مطالعه

قلمرو این پژوهش شهر بانه با جمعیتی بالای ۱۰۸ هزار نفر در شمال غربی استان کردستان و در همسایگی با اقلیم کردستان عراق در میان ارتفاعات آربابا در جنوب، بابوس در شرق، دوزین در شمال و ارتفاعات پست سلیمان بگ در غرب و در ارتفاع ۱۵۵۰ متری از سطح دریا، بین ۳۵ درجه و ۵۹ دقیقه عرض شمالی و ۴۵ درجه و ۵۳ دقیقه طول شرقی از نصف النهار گرینویچ قرار دارد. این شهر از طرف شمال به خط الرأس ارتفاعات بین بانه و سقز (بوکان در آذربایجان غربی)، از طرف شمال غرب به سردشت در آذربایجان غربی، از شرق به سقز، از جنوب و غرب به اقلیم کردستان در عراق محدود می‌شود. بانه به واسطه هم‌مرز بودن با اقلیم کردستان در عراق و شکل‌گیری بازارچه رسمی سیران بند و وجود گذرگاه‌های موقت به شهری تجاری مبدل شده است. رونق گرفتن بازرگانی و تجارت در بانه از دهه ۷۰ با رسمی شدن سیران بند و احداث اولین مجتمع‌های تجاری در سال ۷۵ شروع شد و در دهه ۹۰ به اوج رسید که این روند با نوساناتی همچنان ادامه دارد به طوری که تعداد پاساژهای تجاری شهر از ۲۳ عدد در سال ۸۶ به حدود ۱۰۰ پاساژ در سال ۹۷ افزایش یافته است و لذا بانه به شهر پاساژهای ایران معروف شده که سالیانه صدها هزار نفر گردشگر را به سوی خود جذب کرده است که عمدتاً برای خرید به شهر مراجعه می‌کنند. علاوه بر این جاذبه‌های طبیعی و اکوتوریستی، برگزاری نمایشگاه‌ها و همایش‌ها و جشنواره‌ها، جاذبه‌های تاریخی- فرهنگی و مناطق نمونه گردشگری هم از جمله جاذبه‌های گردشگری شهرستان بشمار می‌روند.



شکل شماره ۳. موقعیت شهر بانه در استان کردستان و شهرستان بانه، منبع: (نقشه پایه سازمان نقشه برداری)

## بحث و یافته‌ها

## شناسایی ابعاد و پیشران‌های اولیه صنعت گردشگری

در این پژوهش برای شناسایی مؤلفه‌ها و پیشران‌های اولیه مؤثر بر صنعت گردشگری نخست با استفاده از روش دلفی و مصاحبه با نخبگان و مسئولین اجرایی گردشگری ۷۲ پیشران شناسایی شد که در مرحله بعدی این تعداد در ۵۰ پیشران اصلی در ابعاد پنج‌گانه سیاسی، اجتماعی، فرهنگی، اقتصادی، زیست‌محیطی و کالبدی با پهنای ماتریس ۵۰×۵۰ مبتنی بر تحلیل اثرات تقاطع متقاطع تنظیم یافت.

جدول شماره ۱. طبقه‌بندی ابعاد اصلی و پیشران‌های مؤثر بر چشم‌انداز آتی صنعت گردشگری شهر بانه

عوامل	شاخص‌ها
سیاسی - نهادی	تقویت روابط ایران و اقلیم کردستان - توسعه ثبات سیاسی و امنیتی کشور - دید امنیتی نسبت به استان - بالا رفتن مشارکت‌پذیری - افزایش سازمان‌های مردم‌نهاد در زمینه گردشگری
اقتصادی	افزایش قیمت سوخت - بهبود وضعیت اقتصادی و مالی مردم - بالا رفتن نرخ ارز و قیمت کالاهای وارداتی - تنوع کالاهای خارجی - رونق صنایع دستی - افزایش هزینه حمل‌ونقل - افزایش سرمایه‌گذاری بخش خصوصی - رونق سرمایه‌گذاری خارجی - دسترسی به بازارهای بین‌المللی - تقویت منطقه ویژه اقتصادی و بازارچه سیران بند - تصویب و اجرای منطقه آزاد تجاری و صنعتی - رقابت منطقه‌ای با مریوان و سردشت و جوانرود - انسداد مرزهای غیررسمی و محدودیت کوله بری - کیفیت بالای اجناس - ضعف تسهیلات بانکی برای فعالیت‌های گردشگری - پیشرفت اقتصادی اقلیم کردستان - بالا رفتن اجاره مغازه‌ها - ایجاد کارخانه‌ها و صنایع در منطقه - گران شدن خانه‌های اجاره‌ای - تخصصی شدن پاساژها - اشتغال افراد غیربومی در بخش‌های گردشگری
اجتماعی و فرهنگی	افزایش مراکز مذهبی و مهر برای گردشگران - برقراری امنیت جاده‌ای - افزایش فرهنگ گردشگرپذیری مردم - رونق تجارت الکترونیک - رشد تبلیغات و اطلاع‌رسانی - ادامه روند مهاجرت‌پذیری - آسیب‌های اجتماعی - تهیه و اجرای طرح جامع گردشگری
زیست‌محیطی	مخاطرات طبیعی - افزایش ساخت‌وسازها و تخریب محیط‌زیست - ازدحام گردشگران و ایجاد آلودگی‌های زیست‌محیطی - ازدحام و ترافیک در بافت تجاری - گسترش فضاهای سبز و پارک‌های جنگلی
کالبدی	افزایش قیمت زمین - افزایش مراکز اقامتگاهی - توسعه امکانات تفریحی و سرگرمی - ساماندهی مکانی دست‌فروشان - مکان‌یابی نامناسب مراکز تجاری - دسترسی مناسب به پارکینگ - توسعه امکانات بهداشتی و درمانی - افزایش مراکز پذیرایی - زیباسازی و ساماندهی مبلمان شهری - تمایل تغییر کاربری‌های اراضی به سمت فعالیت‌های گردشگری - ساخت موزه و مراکز فرهنگی جدید

## تشکیل ماتریس اثرات متقاطع

بعد از شناسایی مؤلفه‌های اولیه، از طریق نرم‌افزار MICMAC اثرات متقاطع را با استفاده از نظر نخبگان و مدیران اجرایی شکل داده و با دادن امتیازدهی شاخص‌های موردنظر برحسب میزان تأثیرگذاری و تأثیرپذیری آن‌ها از صفر تا ۳ امتیازهایی داده شد. برای اینکه داده‌های واردشده به ضریب قابل‌اعتمادی از پایایی برسند تعداد تکرارها تا ۴ بار افزایش یافت و در این سطح داده‌ها به پایایی قابل قبولی رسیدند. بر اساس داده‌های جدول ۲ می‌توان گفت که شاخص پرشدگی ۴۰,۳۲ درصد است که نشان از عدم پیوستگی و تأثیرگذاری پایین متغیرها روی همدیگر است. پائین بودن این ضریب بیشتر به نقش عوامل مختلف در سطوح بین‌المللی و منطقه‌ای و خصوصیات محلی شهروندان بانه‌ای برمی‌گردد لذا برخی متغیرها اثرگذاری کمتری بر هم دارند و این امری طبیعی بشمار می‌رود.

جدول شماره ۲. تحلیل اولیه داده‌های ماتریس اثرات متقاطع

شاخص	ابعاد ماتریس	تعداد تکرار	تعداد صفر	تعداد یک	تعداد دو	تعداد سه	جمع	درصد پرشدگی
مقدار	۵۰	۴	۱۴۹۲	۳۳۹	۴۰۹	۲۶۰	۱۰۰۸	۴۰/۳۲٪

## رتبه‌بندی اولیه پیشران‌ها بر اساس میزان تأثیرگذاری و تأثیرپذیری مستقیم

بر اساس ماتریس اثرات متقاطع، جمع سطرهای ماتریس میزان اثرگذاری و جمع ستون‌ها میزان اثرپذیری پیشران‌ها را نشان می‌دهد. در جدول میزان تأثیرگذاری و تأثیرپذیری مؤلفه‌ها را نشان می‌دهد.

جدول شماره ۳. رتبه‌بندی میزان اثرگذاری و اثرپذیری مستقیم پیشران‌ها

رتبه	شاخص‌ها	اثرگذاری	شاخص‌ها	اثرپذیری
۱	تصویب و اجرای منطقه آزاد تجاری- صنعتی	۱۱۴	تصویب و اجرای منطقه آزاد تجاری- صنعتی	۷۹
۲	ایجاد کارخانه‌ها و صنایع در منطقه	۹۸	تقویت منطقه ویژه اقتصادی و بازارچه سیران بند	۷۸
۳	رونق سرمایه‌گذاری خارجی	۹۲	تمایل تغییر کاربری‌های اراضی به سمت فعالیت‌های گردشگری	۷۸
۴	افزایش سرمایه‌گذاری بخش خصوصی	۸۶	بهبود وضعیت اقتصادی و مالی مردم بومی	۷۶
۵	تقویت منطقه ویژه اقتصادی و بازارچه سیران بند	۸۶	رقابت منطقه‌ای با مریوان و سردشت و جوانرود	۶۹
۶	بهبود وضعیت اقتصادی و مالی مردم بومی	۷۸	افزایش سرمایه‌گذاری بخش خصوصی	۶۶
۷	رقابت منطقه‌ای با مریوان و سردشت و جوانرود	۷۳	افزایش آسیب‌های اجتماعی	۶۵
۸	نرخ ارز و قیمت کالاهای وارداتی	۷۲	ازدحام گردشگران و ایجاد آلودگی‌های زیست‌محیطی	۶۳
۹	دسترسی به بازارهای بین‌المللی	۶۴	ازدحام و ترافیک در بافت تجاری	۵۸
۱۰	تقویت روابط ایران و اقلیم کردستان	۶۱	ایجاد کارخانه‌ها و صنایع در منطقه	۵۶
۱۱	توسعه ثبات سیاسی و امنیتی کشور	۵۸	اشتغال افراد غیربومی در بخش‌های گردشگری	۵۵
۱۲	تهیه و اجرای طرح جامع گردشگری	۵۳	رونق سرمایه‌گذاری خارجی	۵۲
۱۳	دید امنیتی نسبت به استان	۴۹	افزایش قیمت زمین	۵۰
۱۴	ضعف تسهیلات بانکی برای فعالیت‌های گردشگری	۴۹	ادامه روند مهاجرت‌پذیری	۴۹
۱۵	رونق تجارت الکترونیک	۴۸	افزایش ساخت‌وسازها و تخریب محیط‌زیست	۴۸
۱۶	تمایل تغییر کاربری‌های اراضی به سمت فعالیت‌های گردشگری	۴۶	دسترسی به بازارهای بین‌المللی	۴۷
۱۷	مرزهای غیررسمی و کوله بری	۴۲	رونق تجارت الکترونیک	۴۶
۱۸	افزایش سازمان‌های مردم‌نهاد در زمینه گردشگری	۴۰	افزایش مراکز اقامتگاهی	۴۵
۱۹	برقراری امنیت جاده‌ای	۴۰	افزایش مراکز پذیرایی	۴۳
۲۰	تنوع کالاهای خارجی	۳۹	تنوع کالاهای خارجی	۳۹
۲۱	رونق صنایع دستی	۳۹	پیشرفت اقتصادی اقلیم کردستان	۳۹
۲۲	افزایش هزینه حمل‌ونقل	۳۸	مرزهای غیررسمی و کوله بری	۳۸
۲۳	کیفیت بالای کالاهای وارداتی	۳۷	بالا رفتن اجاره مغازه‌ها	۳۸
۲۴	ساخت موزه و مراکز فرهنگی جدید	۳۶	تهیه و اجرای طرح جامع گردشگری	۳۷
۲۵	بالا رفتن مشارکت‌پذیری	۳۵	کیفیت بالای کالاهای وارداتی	۳۷
۲۶	بالا رفتن اجاره مغازه‌ها	۳۴	رشد تبلیغات و اطلاع‌رسانی	۳۷
۲۷	پیشرفت اقتصادی اقلیم کردستان	۳۳	گران شدن خانه‌های اجاره‌ای	۳۳
۲۸	افزایش فرهنگ گردشگرپذیری مردم	۳۳	توسعه امکانات بهداشتی-درمانی	۳۲
۲۹	اشتغال افراد غیربومی در بخش‌های گردشگری	۳۱	ساخت موزه و مراکز فرهنگی جدید	۳۰
۳۰	افزایش مراکز اقامتگاهی	۳۰	توسعه ثبات سیاسی و امنیتی کشور	۲۹
۳۱	رشد تبلیغات و اطلاع‌رسانی	۲۹	رونق صنایع دستی	۲۹

۳۲	ادامه روند مهاجرت‌پذیری	۲۹	بالا رفتن مشارکت‌پذیری
۳۳	توسعه امکانات تفریحی و سرگرمی	۱۹	افزایش فرهنگ گردشگرپذیری مردم
۳۴	افزایش قیمت سوخت	۱۸	توسعه امکانات تفریحی و سرگرمی
۳۵	تخصصی شدن پاساژها	۱۸	نرخ ارز و قیمت کالاهای وارداتی
۳۶	افزایش آسیب‌های اجتماعی	۱۸	برقراری امنیت جاده‌ای
۳۷	توسعه امکانات بهداشتی-درمانی	۱۷	تخصصی شدن پاساژها
۳۸	ازدحام گردشگران و ایجاد آلودگی‌های زیست‌محیطی	۱۶	زیباسازی و ساماندهی مبلمان شهری
۳۹	زیباسازی و ساماندهی مبلمان شهری	۱۶	گسترش فضاهای سبز و پارک‌های جنگلی
۴۰	افزایش مراکز پذیرایی	۱۵	ساماندهی مکانی دست‌فروشان
۴۱	افزایش مراکز مذهبی و مَهر برای گردشگران	۱۴	دسترسی مناسب به پارکینگ
۴۲	مخاطرات طبیعی	۱۳	افزایش هزینه حمل‌ونقل
۴۳	افزایش قیمت زمین	۱۳	افزایش مراکز مذهبی و مَهر برای گردشگران
۴۴	گران شدن خانه‌های اجاره‌ای	۱۲	تقویت روابط ایران و اقلیم کردستان
۴۵	ازدحام و ترافیک در بافت تجاری	۱۲	ضعف تسهیلات بانکی برای فعالیت‌های گردشگری
۴۶	گسترش فضاهای سبز و پارک‌های جنگلی	۱۱	افزایش سازمان‌های مردم‌نهاد در زمینه گردشگری
۴۷	ساماندهی مکانی دست‌فروشان	۱۱	افزایش قیمت سوخت
۴۸	افزایش ساخت‌وسازها و تخریب محیط‌زیست	۱۰	دید امنیتی نسبت به استان
۴۹	مکان‌یابی نامناسب مراکز تجاری	۷	مکان‌یابی نامناسب مراکز تجاری
۵۰	دسترسی مناسب به پارکینگ	۵	مخاطرات طبیعی

مقایسه متغیرهای تأثیرگذار و تأثیرپذیر بر اساس رتبه‌بندی آن‌ها نخستین گام دریافتن متغیرهای کلیدی و استراتژیک است. بر این اساس چنانچه تعداد متغیرهای تکراری در تأثیرگذارترین و تأثیرپذیرترین متغیرها، بالا باشد، سیستم دارای تعدادی متغیر کلیدی است که قابلیت کنترل و هدایت سیستم را آسان‌تر می‌نماید، چنانچه تعداد متغیرهای تکراری در ستون تأثیرگذارترین و تأثیرپذیرترین متغیرها پائین باشد، سیستم دارای ساختار خاصی است که قابلیت کنترل کمتری توسط بازیگران دارد. (ربانی، ۱۳۹۱: ۱۵۸) سیستم مورد مطالعه این پژوهش دارای حالت دوم است. چنانچه در جدول ۳ مشاهده می‌شود از رتبه ۱-۲۰ مؤلفه‌های هر دو ستون، بیش از نیمی از پیشران‌ها تکرار شده‌اند.

### تحلیل پلان تأثیرگذاری و تأثیرپذیری متغیرها بر اساس روابط مستقیم

ماتریس نهایی برگرفته از پژوهش شامل پنج ناحیه مهم و اساسی می‌باشد که مشتمل بر موارد زیر هستند:

- ۱- متغیرهای دوجبهی (ناحیه ۱): این متغیرها دارای تأثیرگذاری بالا و تأثیرپذیری بالا هستند. این پیشران‌ها که مهم‌ترین و مؤثرترین شاخص‌های آتی صنعت گردشگری شهر بانه محسوب شده و آینده گردشگری شهر وابسته به آن‌ها می‌باشد عبارت‌اند از: تصویب و اجرای منطقه آزاد تجاری-صنعتی، ایجاد کارخانه‌ها و صنایع در منطقه، رونق سرمایه‌گذاری خارجی، افزایش سرمایه‌گذاری بخش خصوصی، تقویت منطقه ویژه اقتصادی و بازارچه سیران بند، بهبود وضعیت اقتصادی و مالی مردم، رقابت منطقه‌ای با مریوان و سردشت و جوانرود و دسترسی به بازارهای بین‌المللی،
- ۲- متغیرهای تأثیرگذار (ناحیه ۲): این متغیرها تأثیرگذاری بالا و تأثیرپذیری پایینی در روابط بین پیشران‌ها و دیگر شاخص‌ها ایجاد می‌کنند و در آینده سازمان فضایی صنعت گردشگری بانه نقش مهمی ایفا می‌کنند. این متغیرها بحرانی‌ترین مؤلفه‌ها می‌باشند و تغییرات سیستم وابسته به آن‌ها بوده ورودی سیستم محسوب می‌شوند. بر اساس نرم‌افزار میک مک این پیشران‌ها عبارت‌اند از: نرخ ارز و قیمت کالاهای وارداتی، تقویت روابط ایران و اقلیم کردستان و توسعه ثبات سیاسی و امنیتی کشور،
- ۳- متغیرهای مستقل (ناحیه ۳): این متغیرها که به‌طور میانگین اثرگذاری و اثرپذیری کمتری دارند فاقد نقش کلیدی











جدول شماره ۴. فهرست پیشران‌های با بیشترین سهم در اثرگذاری و اثرپذیری مستقیم و غیرمستقیم

رتبه	عامل	اثرگذاری مستقیم	عامل	اثرپذیری مستقیم	عامل	اثرگذاری غیرمستقیم	اثرپذیری غیرمستقیم
۱	منطقه آزاد	۵۸۸	منطقه آزاد	۴۰۷	کاربری‌های گردشگری	۵۵۸	۳۹۳
۲	کارخانه و صنایع	۵۰۵	کارخانه و صنایع	۴۰۲	منطقه آزاد	۴۸۸	۳۶۹
۳	سرمایه‌گذاری خارجی	۴۷۴	سرمایه‌گذاری خارجی	۴۰۲	منطقه ویژه	۴۶۱	۳۶۶
۴	سرمایه‌گذاری خصوصی	۴۴۳	منطقه ویژه	۳۹۲	رقابت‌پذیری	۴۵۰	۳۴۹
۵	منطقه ویژه	۴۴۳	قیمت ارز	۳۵۶	آسیب‌های اجتماعی	۴۰۰	۳۴۵
۶	اقتصاد مردم	۴۰۲	روابط با اقلیم	۳۴۰	اقتصاد مردم	۳۸۳	۳۴۰
۷	رقابت‌پذیری	۳۷۶	بازارهای بین‌المللی	۳۳۵	آلودگی‌های زیست‌محیطی	۳۷۷	۳۲۴
۸	قیمت ارز	۳۷۱	سرمایه‌گذاری خصوصی	۳۲۵	سرمایه‌گذاری خصوصی	۳۷۶	۳۱۰
۹	بازارهای بین‌المللی	۳۳۰	اقتصاد مردم	۲۹۹	ترافیک در بافت تجاری	۳۶۳	۳۰۴
۱۰	روابط با اقلیم	۳۱۴	توسعه ثبات سیاسی	۲۸۹	افزایش قیمت زمین	۳۶۲	۲۹۱

جدول شماره ۵. جابجایی متغیرها در اثرگذاری و اثرپذیری مستقیم و غیرمستقیم

Classify variables according to their influences		Classement par dépendance	
Rank	Variable	Variable	Rank
1	منطقه آزاد - 16	منطقه آزاد - 16	1
2	کلرخانه - 23	کلرخانه - 23	2
3	سرمایه خار - 13	سرمایه خار - 13	3
4	سرمایه خصو - 12	منطقه ویژه - 15	4
5	منطقه ویژه - 15	ارز - 8	5
6	اقتصاد - 7	روابط - 1	6
7	رقابت - 17	بازار - 14	7
8	ارز - 8	سرمایه خصو - 12	8
9	بازار - 14	اقتصاد - 7	9
10	روابط - 1	لیات - 2	10
11	لیات - 2	بید لهبتی - 3	11
12	طرح جامع - 34	رقابت - 17	12
13	بید لهبتی - 3	حمل و نقل - 11	13
14	تسهیلات - 20	الکترونیک - 30	14
15	الکترونیک - 30	تسهیلات - 20	15
16	کلریبها - 49	جاده ها - 28	16
17	مرز - 18	طرح جامع - 34	17
18	نجیروها - 5	اقتصادلی - 21	18
19	جاده ها - 28	صنای دستی - 10	19
20	کلاها - 9	کیفیت کالا - 19	20
21	صنای دستی - 10	مشارکت - 4	21
22	حمل و نقل - 11	مرز - 18	22
23	کیفیت کالا - 19	کلاها - 9	23
24	فرهنگی - 50	کلریبها - 49	24
25	مشارکت - 4	اجاره مغاز - 22	25
26	اجاره مغاز - 22	نجیروها - 5	26
27	اقتصادلی - 21	گردشگری - 29	27
28	گردشگری - 29	اتمانگاه - 41	28
29	غیریومی - 26	تالیفات - 31	29
30	اتمانگاه - 41	فرهنگی - 50	30
31	تالیفات - 31	تسبها - 33	31
32	مهاجرت - 32	مخاطرات - 35	32
33	تاریخی - 42	نرمالی - 46	33
34	سوخت - 6	سوخت - 6	34
35	حصصی شدن - 25	غیریومی - 26	35
36	تسبها - 33	مبلمان - 48	36
37	نرمالی - 46	مهاجرت - 32	37
38	لودگی ها - 37	بنیری - 47	38
39	مبلمان - 48	تخریب محیط - 36	39
40	بنیری - 47	تاریخی - 42	40
41	ذهبی - 27	لودگی ها - 37	41
42	مخاطرات - 35	ذهبی - 27	42
43	زمین - 40	تخصصی شدن - 25	43
44	اجاره خانه - 24	فضای سبز - 39	44
45	ترازیک - 38	اجاره خانه - 24	45
46	فضای سبز - 39	استفروشان - 43	46
47	استفروشان - 43	زمین - 40	47
48	تخریب محیط - 36	ترازیک - 38	48
49	مکایی - 44	پارکینگ - 45	49
50	پارکینگ - 45	مخاطرات - 35	50

نتیجه گیری

امروزه گردشگری به یک صنعت واقعی و تأثیرگذار و تأثیرپذیر از اقتصاد کشورها مبدل گشته است و علاوه بر این بر ساختارهای سیاسی، مدیریتی، فرهنگی، زیست محیطی و کالبدی مراکز توسعه نیز به صورت شبکه‌ای اثرپذیری‌ها و اثرگذاری‌های متفاوتی دارد. شناسایی و تحلیل مجموعه جریانات و شبکه‌های ارتباطی بین عوامل صنعت گردشگری نیاز به رویکردی سیستمی و راهبردی دارد که همه اجزا و عناصر این سازمان فضایی را در ارتباط با همدیگر و به صورت

نظام‌مند و آینده‌نگرانه در نظر بگیرد. این پژوهش باهدف شناسایی و رتبه‌بندی متغیرها و پیشران‌های کلیدی مؤثر بر توسعه آتی صنعت گردشگری شهر بانه و تحلیل روابط بین این متغیرها با رویکرد آینده‌نگاری تدوین شده بود. برای رسیدن به این هدف نخست تعداد ۱۵ نفر از متخصصان و مسئولان اجرایی که بایستی در بحث مشارکت داشته باشند را شناسایی و انتخاب نموده و سپس با روش دلفی و از طریق پرسشنامه به شناسایی و امتیازدهی مهم‌ترین پیشران‌های مؤثر بر گردشگری شهر بانه اقدام شد که در نهایت در ۵۰ پیشران و پنج دسته عوامل سیاسی- نهادی، اقتصادی، فرهنگی- اجتماعی، زیست‌محیطی و کالبدی ماتریس‌های متقاطع تشکیل شد و در مرحله بعدی با استفاده از نرم‌افزار میک مک وزن‌های به‌دست‌آمده اعمال شد و شدت تأثیرگذاری و تأثیرپذیری مستقیم و غیرمستقیم متغیرها و در نهایت ده پیشران کلیدی به‌عنوان مهم‌ترین پیشران‌های توسعه آتی صنعت گردشگری شهر بانه شناخته شد. نتایج حاصل از پژوهش نشان داد که پیشران‌های کلیدی و مهم برای توسعه صنعت گردشگری شهر بانه که همان متغیرهای دوجبه‌ی محسوب می‌شوند عبارت‌اند از: تصویب و اجرای منطقه آزاد تجاری- صنعتی، ایجاد کارخانه‌ها و صنایع در منطقه، رونق سرمایه‌گذاری خارجی، افزایش سرمایه‌گذاری بخش خصوصی، تقویت منطقه ویژه اقتصادی و بازارچه سیران بند، بهبود وضعیت اقتصادی و مالی مردم، رقابت منطقه‌ای با مریوان و سردشت و جوانرود و دسترسی به بازارهای بین‌المللی

علاوه بر این متغیرهای تأثیرگذار یا حد واسط هم در آینده صنعت گردشگری بانه نقش کلیدی دارند که عبارت‌اند از: نرخ ارز و قیمت کالاهای وارداتی، تقویت روابط ایران و اقلیم کردستان و توسعه ثبات سیاسی و امنیتی کشور.

مقایسه بین پژوهش‌های گذشته و پژوهش حاضر نشان می‌دهد که، از بین پژوهش‌های صورت گرفته در مورد گردشگری شهر بانه بیشتر بر وضعیت موجود متغیرهای گردشگری تأکید شده و به آینده‌نگری کمتر توجه شده است. همچنین در اکثر این پژوهش‌ها یا اثرات کالبدی گردشگری، از جمله نصیری و همکاران (۱۳۹۳) و حاجی نژاد و همکاران (۱۳۸۸) یافته‌ها مبتنی بر ساخت‌وساز مسکن و مجتمع‌های تجاری، تغییر کاربری‌ها، ساخت مکان‌های اقامتی، قیمت زمین می‌باشد و یا اینکه نقش زیرساخت‌ها و تسهیلات گردشگری، همچون فرجی راد و همکاران (۱۳۹۶) یافته‌ها مبتنی بر متغیرهایی از قبیل گران بودن خانه‌های تجاری، تخصصی نبودن بازارها، کمبود مراکز اقامتی و مذهبی، عدم ساماندهی دست‌فروشان، کمبود پارکینگ، کمبود مراکز درمانی و بهداشتی و تفریحی، نامناسب بودن جاده‌ها و ترافیک می‌باشد. اما در پژوهش حاضر پیشران‌های کلیدی مؤثر در توسعه گردشگری آتی بانه بیشتر از نوع اقتصادی در سطح منطقه‌ای می‌باشد که مهم‌ترین آن‌ها متغیرهای تصویب و اجرای منطقه آزاد تجاری- صنعتی و ایجاد کارخانه‌ها و صنایع، رونق سرمایه‌گذاری‌های خارجی و خصوصی و منطقه ویژه اقتصادی می‌باشد. با این شرایط تحقیق حاضر با نتایج پژوهش حاتمی نژاد و همکاران (۱۳۹۴) هم‌راستا می‌باشد که بر راهبردهای گردشگری تجاری و بازارچه مرزی سیران بند و سرمایه‌گذاری خصوصی تأکید دارد. نکته دیگری که در پژوهش حاضر برخلاف پژوهش‌های گذشته بیشتر مورد توجه قرار گرفته نقش متغیرهای تأثیرگذار است که علاوه بر پیشران‌های اصلی می‌تواند در آینده صنعت گردشگری بانه مؤثر واقع شوند و آن‌ها عوامل سیاسی و نهادی از قبیل تقویت روابط ایران و اقلیم کردستان، توسعه ثبات سیاسی و امنیتی کشور، افزایش اشتغال، تهیه و اجرای طرح جامع گردشگری و دید امنیتی نسبت به منطقه می‌باشند.

## منابع

- ۱) پاپلی یزدی، محمدحسین و سقایی، مهدی (۱۳۸۵) گردشگری (ماهیت و مفاهیم)، چاپ اول، تهران: انتشارات سمت.
- ۲) ازگلی، پدram و حسنلو، جمال (۱۳۸۸) آینده‌پژوهی، مفاهیم و روش‌ها، چاپ اول، تهران: انتشارات آصف.
- ۳) پورمحمدی، محمدرضا، نعیمی، کیومرث، ایرانی، احمد، (۱۳۹۴) ارزیابی و تدوین استراتژی‌های توسعه پایدار گردشگری با استفاده از تکنیک SWOT و IEA (مطالعه موردی: شهرستان بانه)، گردشگری شهری، دوره ۲، شماره ۳، صص ۳۰۵-۳۱۹.
- ۴) پورمحمدی، محمدرضا؛ حسین‌زاده دلیر، کریم؛ قربانی، رسول؛ زالی، نادر (۱۳۸۹) مهندسی مجدد فرآیند برنامه‌ریزی با تأکید بر کاربرد آینده‌نگاری، فصلنامه جغرافیا و توسعه، دوره ۸، شماره ۲۰، صص ۳۷-۵۸.
- ۵) تقوایی، مسعود و حسینی‌خواه، حسین (۱۳۹۶) برنامه‌ریزی توسعه صنعت گردشگری مبتنی بر روش آینده‌پژوهی و سناریونویسی (مطالعه موردی: شهر یاسوج)، مجله برنامه‌ریزی و توسعه گردشگری، سال ۶، شماره ۲۳، صص ۳۰-۸.

- ۶) حاتمی نژاد، حسین؛ شیخی، عبدالله؛ رحمتی، خسرو؛ شریف زاده اقدم، ابراهیم (۱۳۹۴) برنامه ریزی راهبردی توسعه گردشگری شهرستان بانه، گردشگری شهری، دوره ۲، شماره ۲، صص. ۱۹۰-۱۶۷.
- ۷) حاجی نژاد، علی؛ پورطاهری، مهدی؛ احمدی، علی (۱۳۸۸) تأثیرات گردشگری تجاری بر توسعه کالبدی-فضایی مناطق شهری مطالعه موردی شهر بانه، پژوهش های جغرافیای انسانی، دوره ۴۱، شماره ۷۰، صص. ۹۹-۱۰۹.
- ۸) ربانی، طاها (۱۳۹۱) کاربرد رویکرد آینده پژوهی و تفکر راهبردی در برنامه ریزی توسعه شهری (مطالعه موردی شهر بانه)، پایان نامه کارشناسی ارشد، به راهنمایی کرامت اله زیاری، گروه جغرافیا و برنامه ریزی شهری، دانشگاه تهران
- ۹) ربانی، طاها (۱۳۹۳) تحلیل ساختاری با استفاده از روش میک مک (Mic Mac)، سایت یادداشت های یک آینده پژوه.
- ۱۰) زالی، نادر (۱۳۹۲) آینده نگاری راهبردی در برنامه ریزی و توسعه منطقه ای، تهران: پژوهشکده مطالعات راهبردی.
- ۱۱) سعیدنیا، احمد و مهدی زاده، جواد (۱۳۹۱) گردشگری شهری، کتاب سبز شهرداری، جلد سیزدهم، تهران: انتشارات سازمان شهرداری ها و دهیاری های کشور.
- ۱۲) عطریان، فروغ (۱۳۹۴) آینده نگاری راهبردی و سیاست گذاری توسعه گردشگری منطقه ای با رویکرد سناریونویسی (نمونه موردی: استان همدان)، پایان نامه کارشناسی ارشد، به راهنمایی نادر زالی، گروه شهرسازی، دانشکده هنر و معماری، دانشگاه گیلان.
- ۱۳) علی اکبری، اسماعیل؛ پوراحمد، احمد؛ جلال آبادی، لیلا (۱۳۹۷) شناسایی پیشران های مؤثر بر وضعیت آینده گردشگری پایدار شهر کرمان با رویکرد آینده پژوهی، گردشگری و توسعه، سال ۷، شماره ۱، صص. ۱۷۸-۱۵۶.
- ۱۴) علی عسگری، عبدالعلی (۱۳۷۳) سازمان دهی و مدیریت بخش جهانگردی کشور، رساله دکتری، به راهنمایی مهدی رضائیان، مدیریت بازرگانی، دانشگاه تهران.
- ۱۵) فرجی، امین؛ نعمت پور، محمد؛ عشریه، امید (۱۳۹۶) تحلیل سیستمی اثرات مثبت و منفی توسعه گردشگری ایران با رویکرد آینده پژوهی، دو فصل نامه مطالعات اجتماعی گردشگری، سال ۵، شماره ۹، صص. ۱۸۹-۱۵۱.
- ۱۶) فرجی راد، خدر؛ پریشان، مجید؛ یاری حصار، ارسطو (۱۳۹۶) تحلیل چالش های توسعه گردشگری تجاری در شهر مرزی بانه از دیدگاه تسهیلات و زیرساخت های گردشگری، گردشگری شهری، دوره ۴، شماره ۲، صص. ۱۵-۱.
- ۱۷) قنبری، ابوالفضل؛ شجاعی وند، بهمن؛ زینلی، بهرام (۱۳۹۳) رتبه بندی شهرستان های استان آذربایجان شرقی بر اساس زیرساخت های گردشگری شهری با روش های تصمیم گیری چند معیاره، جغرافیا و آمایش شهری - منطقه ای، دوره ۴، شماره ۱۲، صص. ۸۹-۱۱۲.
- ۱۸) کاظمی، مهدی (۱۳۸۵) مدیریت گردشگری، چاپ اول، تهران: انتشارات سمت.
- ۱۹) مرادی مسیحی، وراز و قاسمی، علی (۱۳۹۳) نقش گردشگری در توسعه اقتصادی سکونتگاه های روستایی شهرستان بهشهر، فصل نامه اقتصاد فضا و توسعه روستایی، سال ۳، شماره ۲، صص. ۱۲۴-۱۰۵.
- ۲۰) موسوی، میرنجف؛ ویسیان، محمد؛ محمدی حمیدی، سمیه؛ اکبری، مهناز، (۱۳۹۴) بررسی و اولویت بندی توان ها و زیرساخت های توسعه گردشگری با روش های گیری تصمیم چند معیاره (مورد مطالعه: شهرستان های استان کردستان)، گردشگری شهری، سال ۲، شماره ۱، صص. ۳۱-۱۷.
- ۲۱) نصیری، اسماعیل و احمدی، علی (۱۳۹۳) تحلیل اثرات توسعه گردشگری تجاری بر تغییرات کالبدی-فضایی شهرها با استفاده از فرایند تحلیل شبکه ANP مطالعه موردی شهر بانه، فصلنامه جغرافیایی سرزمین، سال ۱۱، شماره ۴۳، صص. ۵۶-۴۱.
- 22) Ambrosio, A. & Lozano, M. & Hernandez, p. (2009) Prospective structural analysis: an application to rural development strategies, the 83rd annual conference of the agricultural economics society Dublin.
- 23) Arcade, J. & Godet, M. & Francis, M. & Fabrice, R. (2008) Structural analysis with the MICMAC method & Actors' strategy with MACTOR method, Futures research methodology v2, AC/UNU Millennium project.
- 24) Chen, Xiangming. (2006) Beyond the reach of globalization: China's border regions and cities in transition. Pp. 21-46 in Globalization and the Chinese City, edited by Fulong Wu. London: Routledge.
- 25) Eccles, Gavin. & Casta, Jorge. (1997) Perspectives on tourism development, international journal of contemporary hospitality management, Vol.8, No.8, pp.44-51
- 26) Edwards, D. & Tony, G. & Bruce, H. (2011) Urban tourism research Developing an Agenda, Annals

- of Tourism Research, Vol.35, No.4, pp.1032-1052.
- 27) Edwards, D. & Griffin, T. (2008) URBAN TOURISM RESEARCH Developing an Agenda, Annals of Tourism Research, Vol.35, No.7, pp.1032-1052.
  - 28) Emekli, G. & Baykal, F. (2011) Opportunities of Utilizing Natural and cultural Resources of Bornova (Izmir) Through Tourism, Procedia - Social and Behavioral Sciences, Vol.19, pp.181-189.
  - 29) Godet, A. J. & Meunier, M. F. & Roubelat, F., (2003) Structural analysis with the MICMAC method & actors, strategy with MACTOR method, Futures Research Methodology, Vol.7, No.4, pp.1-11.
  - 30) Honey, M. (2008) Ecotourism and Sustainable Development, Who Owns Paradise? (Seconded.), Washington Dc., Island Press.
  - 31) Kladio, P. & Ptacek, P. & Roubinek, P. & Ziener, K. (2012) The Czech- polish and Austrian Slovenian borderland similarities and differences in the development and typology of regions, Moravian Geographical Reports, Vol.20, No.3, pp.48-63.
  - 32) Law, C. M. (1992) urban torism & its contribution to economic regeneration, urban studies, Vol.29, No.3/4, pp.599-618.
  - 33) Lub, X. D. & Rijnders, R. & Caceres, L.N. & Bosman, J. (2015) The Future of hotels: The Lifestyle Hub, A design- thinking approach for developing Future hospitality concepts, Jounal of Vacation Marketing, Vol.22, No.3, pp. 1-16
  - 34) Pothof, R. (2006) Urban Heritage Tourism - A Case Study of Dubrovnik, Thesis, Bournemouth University, UK.
  - 35) Timothy, D.J. & Guiab, J. & Berthetb, N. (2014) Tourism as a catalyst for changing boundaries and territorial sovereignty at an international border, Current Issues in Tourism Letter, Vol.17, No.1, pp.21-27.
  - 36) Tribe, D. (1997) On the goals of development, Cross currents, Vol 18, No.33, pp.1-11.
  - 37) Weaver, David. & Martin Operman. (2000) Tourism Management, John Wiely & sons, Australia.
  - 38) WTO. (2001) Tourism Highlights 2001, Madrid, WTO
  - 39) Yeoman, I. (2012) Tomorrow, s tourism, Bristol: Channel View Publications.

