

حسن قادر

بررسی تحول سیمای جنوبی ایوان تخت مرمر

بر مبنای عکسهای
آلبوم‌خانه کاخ گلستان

ایوان تخت مرمر در شمال میدان پانزده خرداد (ارگ سابق) در مجموعه کاخ موزه گلستان قرار دارد. دو عمارت در شرق و غرب این ایوان واقع‌اند: در شرق آن، اتاقی است که خلوت کریم‌خانی را به تالار مخصوص مرتبط می‌کند و بخش غربی اتاقی الحاقی است که امروزه محل استقرار کارکنان کاخ است و تا زنده‌های کنار خیابان ادامه دارد.

در شمال و جنوب بنا نیز دو حیاط و فضای سبز هست. حیاط جنوبی همان حیاط اصلی کاخ است، با حوضی در جلو ایوان و باغچه‌هایی با درختان کهن‌سال که در دو ردیف در امتداد حوض تا ورودی کاخ کشیده شده است. در شمال، محوطه سبزی که اکنون متعلق به وزارت امور اقتصادی و دارایی است این بنا را محدود می‌سازد. مدخل ایوان از حیاط دو دهلیز کفش‌کن مانند است.

یکی از مراحل مهم شناخت هر بنای تاریخی شناخت مراحل شکل‌گیری و تکامل آن است. این شناخت با مطالعه کالبد بنا و بررسی اسناد و مدارک، مثل متون تاریخی، سفرنامه‌ها، نقشه‌ها، تصاویر قدیمی، طرح‌های دستی، خاطرات و ... ممکن می‌شود. ایوان تخت مرمر نیز از این قاعده مستثنا نیست و ما در این مقاله بر مبنای مقایسه عکسهای تاریخی موجود مراحل شکل‌گیری و تحولات آن را بررسی خواهیم کرد.

تصاویر آلبوم‌خانه کاخ گلستان بی‌شک منبعی موثق برای پاسخ گفتن به پرسشهای تاریخی محققان رشته‌های گوناگون است، از محققان فرهنگ و مردم‌شناسی و جامعه‌شناسی و معماری گرفته تا مورخانی که در حوزه‌های ویژه‌ای همچون آداب و رسوم عصر قاجار تحقیق می‌کنند. به همین سبب، تصاویر پرشماری که از ایوان تخت مرمر در آلبوم‌خانه کاخ وجود دارد، منبعی و مهم و گویا برای مطالعه تاریخی این ایوان به شمار می‌آید.

بسیاری از تصویرهای آلبوم‌خانه کاخ گلستان دارای شرحی مختصر بر روی تصویر یا در حاشیه آن هستند. این شرحها کار محقق را آسان‌تر می‌کند، با این همه، برای پیشگیری از خطا در تفسیر عکسها، هنگام بررسی آنها، باید دقتی ویژه به کار بست. مثلاً لازم

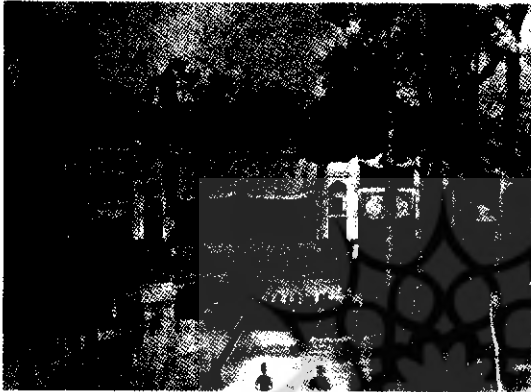
ایوان تخت مرمر، از عناصر مهم کالبدی مجموعه کاخ گلستان، در طی زمان دستخوش تحولاتی شده است. با بررسی وضع کنونی بنا و نیز عکسهای تاریخی موجود در آلبوم‌خانه کاخ گلستان، می‌توان به این تحولات پی برد.

با توجه به اینکه فن عکاسی در همان سالهای نخست پس از اختراع (در زمان ناصرالدین‌شاه) به ایران وارد شد، کهن‌ترین عکسهای مربوط به ایوان تخت مرمر از وضع نخست این ایوان، یعنی وضع احتمالی آن در اوایل دوره ناصری، خبر می‌دهد، که بعید نیست با وضع ایوان در دوره فتح‌علی‌شاه یکسان باشد. عکسهای متأخر از وضع بنا در اواخر دوره ناصری حکایت می‌کند. از مقایسه این عکسها با وضع کنونی، می‌توان به تغییرات بنا پس از دوره ناصری پی برد.



ت ۱. (چپ) بنه،
صورت طالار تخت
مرمر در دیوارخانه
پادشاهی، ۱۲۷۴ ق.
مأخذ: ایوم خانہ کاغ
گلستان، ایوم ۹۱۱

ت ۲. (راست) سلام
تخت مرمر، مأخذ:
همان، ایوم ۶۷۹



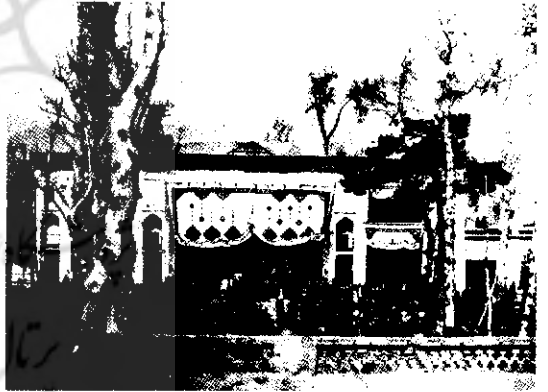
ت ۳. (چپ) مأخذ:
همان، ایوم ۶۷۹

ت ۴. (راست) سلام
تخت مرمر، مأخذ: همان،
ایوم ۲۰۷



ت ۵. (چپ) تخت مرمر
طهران، مأخذ: همان،
ایوم ۱۶۱

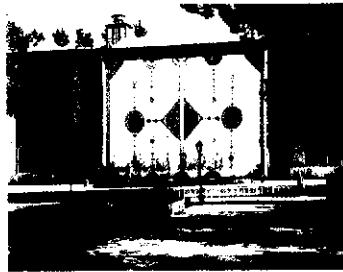
ت ۶. (راست) تخت
مرمر طهران، ۱۲۲۷ ق.
مأخذ: همان



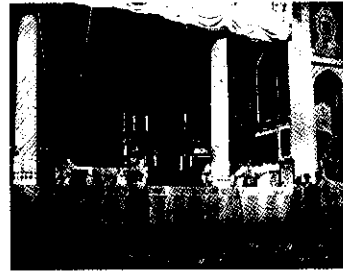
ت ۷. (چپ) رضا
عکاسی مانی، نالار تخت
مرمر و سلام حضور
سازک، همان،
ایوم ۱۴۲

ت ۸. (راست) حوض
و نالار تخت مرمر
همان، مأخذ: همان،
ایوم ۳۳۶

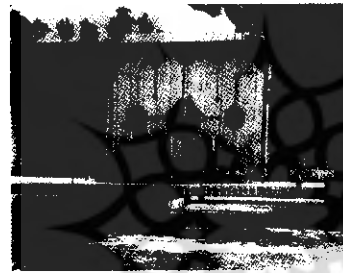
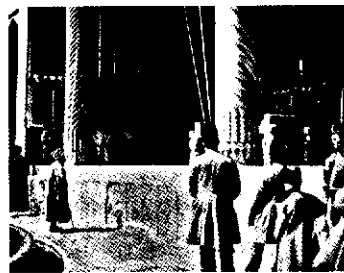




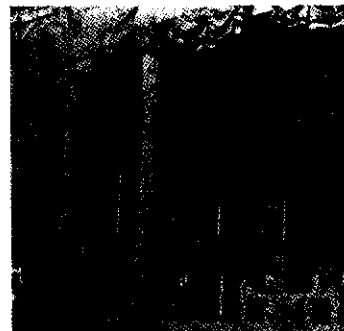
ت ۹. (ز. ۱، چپ) عبدالله قاجار، خانزاد عبدالله قاجار، تخت مرمر در حالت سلام، دارالحکله ناصری، ۱۳۰۰ ق، مأخذ: همان، آلبوم ۲۰۹



ت ۱۰. (ز. ۱، وسط) صحت جنوبی تالار تخت مرمر و جنسی، مأخذ: همان، آلبوم ۲۶۳



ت ۱۱. (ز. ۱، راست) مستوفیان و سایرین هستند که در حیاط مبارکه تخت مرمر در هنگام سلام حضور مبارکه در دوم عید نوروز و دوم عید رمضان (ایلان نیل ۱۳۱۰، ۱۳۱۰ ق، مأخذ: همان، آلبوم ۳۴۷)



ت ۱۲. (ز. ۲، چپ) آقای نائب السلطنه اجرائی سلام حضور مبارک می باشند در عمارت مبارک تخت مرمر در دوم عید نوروز و دوم شهر رمضان سنه ۱۳۱۰ (ایلان نیل، ۱۳۱۰ ق، مأخذ: همان، آلبوم ۳۴۷)

۲. تصاویر تاریخی مربوط به سال ۱۳۱۰ ق (ت ۹-۱۹).

۳. تصاویری که از ایوان گرفته نشده است؛ ولی می توان در آنها زوایای مختلف ایوان و اطراف آن را بررسی کرد (ت ۲۰-۲۴).

ت ۱۳. (ز. ۲، وسط) ارباب مناسب نظامی و غیره هستند در سلام حضور مبارک در تخت مرمر در دوم عید نوروز سلطان و دوم رمضان (ایلان نیل سنه ۱۳۱۰، ۱۳۱۰ ق، مأخذ: همان، آلبوم ۳۴۷)

ت ۱۴. (ز. ۲، راست) مجلس سلام است در دوم عید نوروز و دوم رمضان (ایلان نیل ۱۳۱۰ که [۱] / علی حضرت شاهنشاهی روح العالمین فداه بر روی تخت مرمر جلوس فرمودند، ۱۳۱۰ ق، مأخذ: همان، آلبوم ۳۴۷)

۴. شرح تصاویر دسته اول (ت ۱-۸) در تصاویر دسته اول، خود ایوان و در برخی از تصاویر حیاط و حوض دیده می شود، بسته به موقعیت دوربین و

است جزئیات آنها را با هم و با وضع موجود تطبیق دهیم. همچنین باید تا حد امکان عکاس و تاریخ و زاویه و فاصله عکس برداری و موقعیت عکاس را بشناسیم.

ت ۱۵. (ز. ۳، چپ) سلام حضور مبارک است در دوم عید نوروز و دوم رمضان (ایلان نیل ۱۳۱۰ که [۲] / علی حضرت شاهنشاهی روح العالمین فداه بر روی تخت مرمر جلوس فرمودند و دوربینی در دست مبارک دارند، ۱۳۱۰ ق، مأخذ: همان، آلبوم ۳۴۷)

ت ۱۶. (ز. ۳، وسط) مأخذ: همان، آلبوم ۱۳۲

۵. شرح تصاویر دسته اول (ت ۱-۸) در تصاویر دسته اول، خود ایوان و در برخی از تصاویر حیاط و حوض دیده می شود، بسته به موقعیت دوربین و

۱. تصاویر تاریخی پیش از سال ۱۳۱۰ ق (ت ۱-۸).

ت ۱۷. (ز. ۳، راست) حمدالله در روز سلام حضور مبارک در عمارت تخت مرمر در روز دوم عید نوروز و دوم ماه رمضان (ایلان نیل عکس افتاده، ۱۳۱۰ ق، مأخذ: همان، آلبوم ۳۴۷)

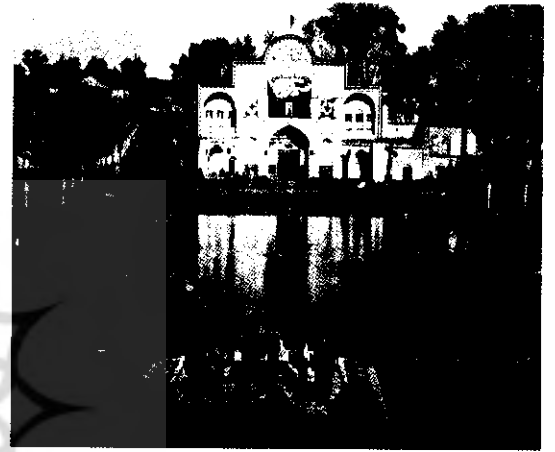
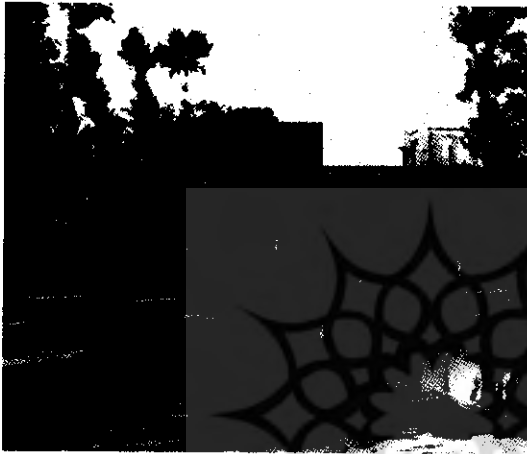
ت ۱۸. (ز. ۴، چپ) جلوس عمارت تخت مرمر طهران، ۱۳۰۵ ق، مأخذ: همان، آلبوم ۱۳۴۸

ت ۲۰ و ۲۱، ایضاً جهان
تاریخ و از پشت بام
نکته به طرف شمال
انداخته شده دیوانخانه
تخت مرمر و کوههای
سمت کند سولقان
پیداست، ۱۳۰۵ق.
مأخذ: همان، آلبوم ۱۴۴
(این دو تصویر را به
یکدیگر متصل کرده‌ام)



ت ۲۲، (چپ) سردرب
شمالی دیوانخانه نالار
مرمر، مأخذ: همان،
آلبوم ۲۶۳

ت ۲۳، (راست) میدان
ارگ هاسنوی و سردر
سلام، مأخذ: همان



بین ایوان، ورودی، گوشوار و راهرو انتهایی بنا تغییری
نکرده؛ ولی در تصاویر دسته بعد که پوسته دچار تحول
شده، از بین رفته است.

در انتهای دو طرف بنا، سه ردیف طاق نما با ارتفاعی
کمتر از خود بناست. در شرق، اولین طاق نمای متصل به
بنا ارسی سه لنگه و نیز بامی دارد که هنگام مراسم برای
تماشا روی آن می‌ایستادند. دو طاق نمای بعدی باز و برای
رفت و آمد است. قرینه همین سه طاق نما در غرب بنا دیده
می‌شود. در آنها نیز، دو طاق نمای اولی چسبیده به بنا
درهای کوچکی دارد که به راهروهایی راه می‌برد که به
بام می‌انجامد. طاق نمای سوم خالی است و می‌توان از
آن عبور کرد و به پشت بنا رفت. بالای این طاق نماها
دیواره مشبک کوتاهی به ارتفاع تقریبی یک متر می‌گردد.
پوسته نمای جنوبی در این دسته از تصاویر تغییری نکرده
است.

ارتفاع و زاویه دید آن، در بعضی از تصاویر لبه پشت بام
و دیواره مشبک آن نیز دیده می‌شود.

قاب نقاشی بالای ایوان اول تغییر کرده و سپس
کاملاً پاک شده است و دیگر نقشی روی آن نمی‌بینیم.
ارسی اتاقهای گوشوار در این دسته از تصاویر دو بار
تغییر کرده است؛ نخست نقوش آنها دگرگون شده؛ سپس
نقوش آنها حذف شده است. برج سمت چپ بالای بنا
فقط در تصویر ۸ دیده می‌شود.

در طاق نمای بالای ورودیهای دو طرف ایوان
تخت دو دریچه است که به حیاط جنوبی اشراف دارد
و در تصویر ۸ مسدود شده است. احتمالاً در این
دوره غلام‌گردها را تغییر داده و جلو مقرنسها را
پوشانده‌اند.

در تصویر ۸، افزون بر پوشیده شدن دریچه
ارتباطی غلام‌گرد و حیاط، ساختمان برج تغییر کرده
و پوسته نقاشی شیروخورشید بر سنتوری بالای ایوان
اضافه شده است. نیم‌ستونهای روی جرزهای سراسری

چوبی با کتیبه نیم‌دایره تبدیل شده؛ شکل حوض مقابل ایوان دگرگون شده؛ مصالح نمای جنوبی از گچ به کاشی و آجر تغییر کرده؛ سه طاق‌نمای طرفین بنا در شرق و غرب از بین رفته و پلکانهای مورب جانشین آنها شده است.

با توجه به مدت طولانی پادشاهی ناصرالدین‌شاه، ۱۲۶۴-۱۳۱۳ق، که قریب به پنجاه سال است و همچنین تاریخ تصاویر، دگرگونیهایی که در تصاویر دسته دوم نسبت به دسته اول دیده می‌شود حتماً در دوره ناصری بوده است. چون تاریخ قطعی تصاویر دسته اول روشن نیست، احتمال دارد برخی از تفاوتی که در وضع بنا در میان تصاویر دسته اول دیده می‌شود مربوط به اوایل دوره ناصری باشد. ولیکن براساس شواهد و مستندات تاریخی، ساخت خود تخت و تزیینات نقاشی قطعاً مربوط به دوره فتح‌علی‌شاه است.

شرح تصاویر دسته سوم (ت ۲۰-۲۳) در تصاویر ۲۰ و ۲۱، محدوده باغ دیوان‌خانه، ارگ، و بناهای غربی آن مشخص است. در این تصاویر، سردر و روی باغ، که به «در سلام» معروف بوده، پیداست. همچنین می‌توان موقعیت عکاس را در تصاویر دسته اول و دوم مشخص کرد. دو تصویر ۲۰ و ۲۱ از بام تکیه دولت به سمت شمال و شمال غربی گرفته شده است. بخشی از سردر شمالی ارگ در تصویر ۲۱ و هم‌جواری تالار مخصوص و ایوان تخت مرمر (دیوان‌خانه تخت مرمر) در تصویر ۲۰ پیداست.

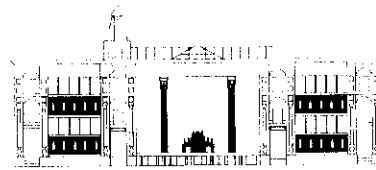
در حاشیه تصویر ۲۰ نوشته‌اند:

ایضاً همان تاریخ و از پشت بام تکیه بطرف شمال انداخته شده دیوانخانه تخت مرمر و کوههای سمت کند سولقان پیداست.

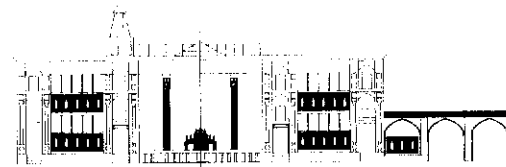
و در حاشیه تصویر ۲۱:

ایضاً همان تاریخ از پشت بام تکیه دیوانخانه تخت مرمر و کوههای کند پیداست.

در تصویر ۲۲، نمایی از سردر ورودی باغ دیوان‌خانه و شیوه کف‌سازی و حوض مستطیل‌شکل حیاط دیده می‌شود. البته اکنون اثری از این سردر و ملحقات آن نیست. □



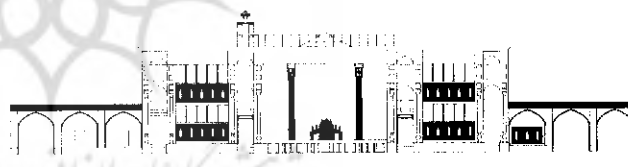
قدیم‌ترین نما، ۱۲۰۰ هجری



نمای جدید، ۱۲۶۸-۱۳۰۰ هجری / نمای قدیم، ۱۲۰۰ هجری



نمای قدیم، ۱۲۶۸-۱۳۰۰ هجری



نمای جدید، ۱۲۶۸-۱۳۰۰ هجری (تغییر در ساختار و نمای برجها)

شرح تصاویر دسته دوم (ت ۹-۱۹)

ت ۲۴، نمای ایوان تخت مرمر ۱۲۰۰-۱۳۰۰ هجری

همگی این تصاویر نیز از نمای جنوبی بناست و با توجه به آنها می‌توان وضع نمای جنوبی و تغییرات آن را با وضع نما در دسته اول تصاویر مقایسه کرد. وضع امروز نمای ایوان تخت مرمر با تناسبات قاب‌سازی و بازشوها و همچنین مصالح به کار رفته در تصاویر دسته دوم تفاوتی ندارد.

از مقایسه این تصاویر با تصاویر دسته اول، درمی‌یابیم که تناسبات قاب‌سازی نمای جنوبی تغییر کرده؛ بازشوهای گوشوارها از ارسی پنج‌دری به سه در

کتاب‌نامه

تکمیل همایون، ناصر. تهران، تاریخ اجتماعی و فرهنگی، تهران، دفتر پژوهش‌های فرهنگی، ۱۳۷۹، ج ۳، ج ۱.

ذاکر زاده، امیر حسین. سرگذشت طهران، تهران، قلم، ۱۳۷۳.

ذکاء، یحیی. تاریخچه ساختمانهای ارگ سلطنتی تهران و راهنمای کاخ گلستان، تهران، انجمن آثار ملی، ۱۳۴۹.

ذکاء، یحیی و محمد حسن سمسار. تهران در تصاویر، تهران، سروش، ۱۳۶۹، ج ۲.

سعدوندیان، سیروس و منصوره اتحادیه. آمار دارالخلافه تهران (اسنادی از کریمان، حسین، تهران در گذشته و حال، تهران، دانشگاه ملی ایران، ۲۵۳۵.

قادر، حسن. «طرح مطالعات و آسیب‌شناسی عمارت تخت مرمر (کاخ گلستان)»، تهران، کاخ‌موزه گلستان، ۱۳۸۲ (منتشر نشده).

محمدزاده مهر، فرخ. میدان توپخانه طهران، نگاهی به سیر تداوم و تحول در فضاهای شهری، تهران، پیام سیما، ۱۳۸۱.

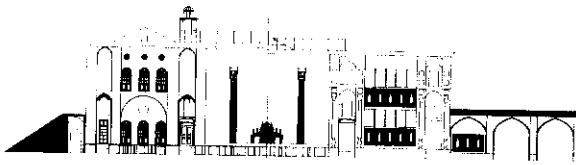
مصطفوی، محمد تقی. آثار تاریخی طهران (اماکن متبرکه)، تهران، انجمن آثار، ۱۳۶۱.

نجفی، ناصر. دارالخلافه تهران، تهران، ۱۳۴۸.

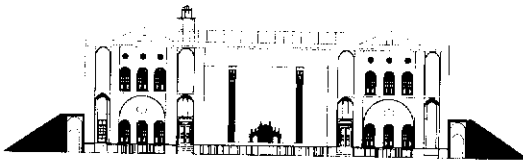
_____ تهران قدیم، تهران، ۱۳۷۵.

_____ ایران قدیم و تهران قدیم، تهران، جانزاده، ۱۳۶۳.

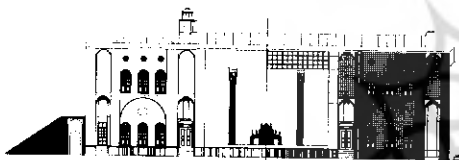
نیکوهیت، احمد. «ملک‌الکتاب و عمارت تخت مرمر»، در: وحید، ش ۱۳ (۱۳۵۴)، ص ۲۹۱-۴۰۱.



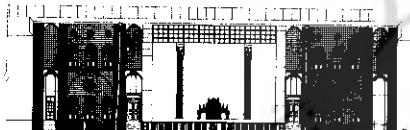
نمای قدیم، ۱۲۶۹-۱۳۰۰ هجری / نمای جدید، ۱۳۰۰-۱۳۶۵ هجری



۱۳۰۰-۱۳۶۵ هجری



نمای قدیم، ۱۳۰۰-۱۳۶۵ هجری / نمای جدید



نمای وضع موجود

ت ۲۵. نمای ایون تخت
مرمر از ۱۳۰۰ هجری
تا امروز