



## Discussion New Technologies of Tehran' High-Rise Residential Buildings' Facade from the Perspective of Aesthetic Patterns

### ARTICLE INFO

#### Article Type

Original Research

#### Authors

Pahlavan A.<sup>1</sup> MSc,  
Habib F.<sup>2</sup> PhD,  
Zare L.<sup>1</sup> PhD

#### How to cite this article

Pahlavan A, Habib F, Zare L. Discussion New Technologies of Tehran' High-Rise Residential Buildings' Facade from the Perspective of Aesthetic Patterns. Naqshejahan- Basic studies and New Technologies of Architecture and Planning. 2019;9(2):91-103.

### ABSTRACT

**Aims** High-rise residential buildings in the last decades in terms of contribution and number allocated itself a significant share of housing and shaping to urban body and can be studied due to the great influence of the urban astronomy on aesthetics. Therefore, the evaluation of aesthetics governing them is expressed as a necessity the main aim is to obtain a clear and accurate perception of the evolution of the aesthetic types of facing high-rise residential buildings as part of the physical dimension of Tehran since 1961 until now. How the evolution of aesthetic types in relation to the design of high-rise buildings is the main question.

**Instruments and Methods** With using a descriptive-analytic research method, the high-rise buildings and their shaping process in time periods have been investigated. This information has been gathered in the presence of the site and its registration. The history of the samples was collected by library studies and then evaluated.

**Findings** The main result of this research is the four aesthetic trends which after the grouping of samples, according to their frequency in decades were obtained. Also, detailed specifications of the trends characteristics and the position of their formation were obtained. Also, building patterns classify in the form of cubes, the combination of cubes and ziggurat in their tops and species with a variety of volumes and shapes.

**Conclusion** We have a flowing process in the appearance of the aesthetic patterns of Tehran's high-rise buildings in accordance with their time and place conditions.

**Keywords** Aesthetics; High-rise; Residential; Facade

### CITATION LINKS

[1] The phenomenology of residential buildings and the evolution of expectations [2] Theories and styles in contemporary Iranian architecture [3] The concise townscape [4] The role of tall buildings in urban landscape [5] High rise visual impact [6] Typology for the aesthetics and top design of tall buildings [7] Game of associations: the shape of a tall building [8] The routledge companion to aesthetics [9] Approaches and methods in urban aesthetics [10] Explaining the cognitive conception of cityscape aesthetics Criteria [11] The science of scenery [12] Landscape and the philosophy of aesthetics: is landscape quality inherent in the landscape or in the eye of the beholder? Landscape Urban Plan [13] Architecture and the human dimension [14] Theories and concepts in contemporary western architecture [15] Emergence of eclecticism as style new approaches to mosque architecture in Malaysia [16] Maximum window-to-wall ratio of a thermally autonomous building as a function of ... [17] Drafting of rules and regulations for the construction of high-rise buildings, analysis and presentation of proposed criteria [18] Iranian urbanism and architecture during transmission period [19] Contemporary architecture of Iran [20] Beauty of tower in citizen's point of view [21] Relationship between the Urban Landscape and Position of Tall Building in The City [22] Eskin residential building [23] Know the oldest residential towers in Tehran? Homing online J [24] The open space's functions in large-scale residential complexes of Tehran [25] Municipality license issuing authority [26] Alton Court residential building [27] Iran zamin residential complex

<sup>1</sup>Architecture Department, Arts & Architecture Faculty, West Tehran Branch, Islamic Azad University, Tehran, Iran

<sup>2</sup>Urbanism Department, Arts & Architecture Faculty, Science & Research Branch, Islamic Azad University, Tehran, Iran

#### \*Correspondence

Address: Science & Research Branch, Islamic Azad University, Shohadaye Hesarak Boulevard, Daneshgah Square, Shahid Sattari Highway, Tehran, Iran. Postal Code: 1477893855  
Phone: +98 (21) 22869212  
Fax: +98 (21) 22869212  
f.habib@srbiau.ac.ir

#### Article History

Received: February 7, 2019

Accepted: March 6, 2019

ePublished: September 21, 2019

## بررسی فناوری‌های نوین ساختمانی در سیمای بلندمرتبه‌های مسکونی تهران از منظر الگوهای زیباشناسانه

علیرضا پهلوان MSc

گروه معماری، دانشکده هنر و معماری، واحد تهران غرب، دانشگاه آزاد اسلامی، تهران، ایران

فرح حبیب PhD

گروه شهرسازی، دانشکده هنر و معماری، واحد علوم و تحقیقات، دانشگاه آزاد اسلامی، تهران، ایران

لیلا زارع PhD

گروه معماری، دانشکده هنر و معماری، واحد تهران غرب، دانشگاه آزاد اسلامی، تهران، ایران

### چکیده

**اهداف:** بلندمرتبه‌های مسکونی در دهه‌های گذشته با میزان قابل توجهی در تعداد و سهم، در تعیین شکل کالبد شهرها به خود اختصاص داده‌اند، همچنین به دلیل تاثیرگذاری زیاد در منظر شهرها در زمینه زیبایی‌شناسی می‌توانند مورد تحلیل قرار گیرند. این بناها از لحاظ زیباشناسی می‌توانند به الگویی برای بناهای کوتاه‌تر نیز تبدیل شوند. تدوین اصول نمای ساختمان‌ها ضرورتی است که مغفول مانده و دستیابی به آن نیازمند شناخت، ارزیابی و دسته‌بندی الگوهای زیباشناسانه حاکم بر این بناها است. پرسش اصلی این است که در سیمای بلندمرتبه‌های مسکونی در زمینه زیباشناسی چه دگرگونی پدید آمده است، شکل‌گیری آنها از چه روندی پیروی می‌کند و هدف خوانشی روشن از سیر دگرگونی الگوهای زیباشناسانه نمای بلندمرتبه‌های مسکونی تهران، از سال ۱۳۴۰ تاکنون است.

**ابزار و روش‌ها:** با روش تحقیق توصیفی-تحلیلی، نمای بلندمرتبه‌های مسکونی تهران و روند شکل‌گیری آنها در دوره‌های زمانی بررسی و اطلاعات با حضور در محل بناها جمع‌آوری شدند، سپس در جداولی قرار گرفتند که براساس شاخص‌های زیبایی‌شناسی تعریف، دسته‌بندی و تاریخچه این نمونه‌ها با مطالعات کتابخانه‌ای گردآوری شد. تحلیل نمونه‌ها، الگوهای زیباشناسانه در سیمای بناهای بلندمرتبه‌ها را روشن نمود.

**یافته‌ها:** با توجه به فراوانی هر یک در بازه‌های زمانی، چهار موج زیباشناسانه و مشخصات دقیقی از ویژگی الگوها و موقعیت شکل‌گیری هر موج در شهر به دست آمد. از سوی دیگر الگوواره بناها از لحاظ شکلی به مکعب، ترکیب مکعب و زیگورات در تاج و گونه با تنوع حجمی و شکلی دسته‌بندی شدند.

**نتیجه‌گیری:** روندی سیال در تدوین الگوهای زیبایی‌شناسی بناهای بلندمرتبه مسکونی متناسب با شرایط زمانی و مکانی تهران وجود دارد.

**کلیدواژه‌ها:** زیبایی‌شناسی، بلندمرتبه، مسکونی، نما

تاریخ دریافت: ۱۳۹۷/۱۱/۸

تاریخ پذیرش: ۱۳۹۷/۱۲/۱۵

\*نویسنده مسئول: f.habib@srbiau.ac.ir

### مقدمه

در چند دهه اخیر اگر در سیمای شهر تهران و به‌طور مشخص از منظر زیبایی‌شناسانه به نمای بناهای مسکونی که درصد بسیار بالایی از کل را در بر می‌گیرد، نظری افکنده شود آنچه به روشنی به چشم می‌خورد جلوه‌گری تک‌بناهایی است که با گوناگونی بسیار در رنگ، بافت، فرم، بازشوها، مصالح، ابعاد و تناسبات طیف گسترده‌ای

از جلوه‌های بصری را به نمایش می‌گذارند. این جلوه‌گری‌ها شهر تهران را به مجموعه‌ای از بناهایی تبدیل نموده است که به‌سختی می‌توان تصویری روشن، یکپارچه و خوانا از زیبایی‌شناسی در آن ردیابی نمود.

در این میان برگزیدن بناهای بلندمرتبه مسکونی به‌دلیل رشد روزافزون آنها به لحاظ تعداد و حوزه تاثیرگذاری زیاد آنها به لحاظ دیداری است. در واقع بلندمرتبه‌ها را می‌توان همانند تندیس‌هایی دانست که با تاثیر دیداری بالا جلوه‌گری چشمگیری در شهرها دارند که به همین دلیل همواره به‌عنوان الگویی برای بناهای کوتاه‌مرتبه عمل می‌نمایند. در این رابطه شاید بتوان گفت بلندمرتبه‌ها نمودار زیبایی‌شناسی بخش عمده‌ای از معماری دوران هستند.

### طرح مساله و فرضیه

در چند دهه اخیر نابسامانی‌های پدیدآمده در نمای ساختمان‌ها موجب اغتشاش بصری در سیمای شهر تهران شده است، و دیرگاهی است که مدیران شهری، کارشناسان و شهروندان در انتظار قانونمندشدن نمای ساختمان‌ها و پدیدآمدن چارچوبی برای طراحی آن هستند. بدیهی است این انتظار به برقراری اصول و ضوابط، نیاز به شناخت ریشه‌ای از الگوهای زیبایی‌شناسی رایج در سطح شهر دارد. بدین‌ترتیب اگر نما به‌عنوان گرایش و نمود سلیقه‌های موجود فرض شود به گفته آقای پاکزاد برای حل معضل نما، واقع‌بینی نسبت به شرایط جامعه و به رسمیت شناختن توقعات ایجادشده از نما به‌عنوان یک ضرورت مطرح شده است [1]. اگرچه پژوهشگران تلاش‌های زیادی در کشف مختصات زیبایی‌شناسی بناهای معاصر در ایران به‌ویژه شهر تهران نموده‌اند اما به نظر می‌رسد که هنوز نبود شناخت کافی نسبت به سیر دگرگونی‌های زیبایی‌شناسانه در بناهای موجود و الگوهای پدیدآمده، همچنان باقی است. بنابراین پرسش‌های محوری این پژوهش را می‌توان این‌گونه طرح نمود: الگوهای زیباشناسانه حاکم بر طیف گسترده بناهای موجود کدام هستند؟ در این الگوها چه مشخصه‌های زیباشناسانه‌ای طی دهه‌های مورد پژوهش تغییر یافته است؟ بدین‌ترتیب فرضیه این بخش از پژوهش با این ترتیب عنوان می‌شود که طی بازه زمانی دهه ۴۰ تاکنون الگوهای زیباشناسانه حاکم بر بناهای بلندمرتبه مسکونی قابل تدوین و دستیابی است. در پاسخ به این پرسش‌ها این پژوهش با تحلیل بناها به کشف و دسته‌بندی الگوهای زیبایی‌شناسی موجود و سیر دگرگونی آنها در طول این چند دهه اخیر پرداخته است.

### پیشینه پژوهش

پژوهش‌های بسیاری در خصوص نقش بلندمرتبه در منظر شهری و سبک‌شناسی بناهای شاخص معاصر وجود دارد، اما بیشتر آنها موضوعاتی هستند که با نگاهی متفاوت با رویکرد این مقاله هستند که به برخی از آنها اشاره شده است؛ در ارتباط با بعد کالبدی بناهای مسکونی جهان‌شاه پاکزاد در پژوهشی با عنوان "پدیدارشناسی نمای ساختمان‌های مسکونی و سیر تکوینی توقعات از آن" بناهای مسکونی دوره معاصر را مورد بررسی قرار داده و شکل‌گیری نمای

در آغاز به تشابه میان فرم‌های موجود در طبیعت و دست‌سازهای بشر با بناهای بلند می‌پردازد و سپس در ادامه به چهار گونه از الگوهای موجود اشاره می‌نماید. این چهار دسته شامل هرمی‌شکل، مارپیچی، ابلیسکی و شکل‌هایی همانند طاق‌های پیروزی و دروازه‌ای هستند [7]. پس از بررسی همه پژوهش‌های یادشده مشخص شد که ارتباط میان دو حوزه بلندمرتبه‌سازی و زیبایی‌شناسی به‌ویژه در ایران نیازمند پژوهش‌های بیشتری است. حوزه‌های زیبایی‌شناسی و بلندمرتبه هر یک به‌طور جداگانه دارای پیشینه پژوهشی ارزشمندی هستند اما کمتر پژوهشی به ارتباط میان این دو به‌صورت تحلیلی در مکانی معین پرداخته است (جدول ۱).

جدول ۱) موضوعات محوری در پژوهش‌های انجام‌شده در ارتباط با زیبایی‌شناسی و بلندمرتبه

سال	محور موضوعات	پژوهشگر	حوزه نظری
۱۳۸۲	سلیقه‌های مالکان، سرمایه‌گذاران و طراحان شکل‌دهنده الگوهای حاکم بر نما	جهانشاه پاکزاد	نمای ساختمان مسکونی
۱۳۹۲	سبک‌شناسی بناهای شاخص معاصر ایران	قبادیان	زیبایی‌شناسی بناهای شاخص معاصر
۱۳۸۲	منظر شهری را هنر تناسبات می‌داند. اهمیت مطالعه بلندمرتبه‌ها نیز در ارتباط با تاثیرگذاری زیاد آنها در تناسبات شهری است.	گوردن کالن	بلندمرتبه و منظر شهری
۱۳۸۹	طبقه‌بندی شکلی بناهای بلند تهران	مهرداد کریمی‌مشاور	بلندمرتبه و منظر شهری
۱۹۷۷	ساختمان‌های بلند روی کیفیت محیطی و ظاهر شهر، تاثیر اساسی دارند. مباحث زیباشناختی یکی از مهمترین موضوعات در تعیین کیفیت محیطی برای شهروندان هستند.	درن بیش و گلب	بلندمرتبه و منظر شهری
۲۰۰۹	دسته‌بندی بلندمرتبه‌های شاخص جهان براساس سبک معماری و فرم تاج آنها	سو	زیبایی‌شناسی بلندمرتبه
۲۰۱۵	گونه‌بندی بناهای بلندمرتبه براساس شکل کلی آنها که چهار دسته شامل هرمی‌شکل، مارپیچی، ابلیسکی، شکل‌هایی همانند طاق‌های پیروزی و دروازه‌ای هستند.	رابرت موسیل	زیبایی‌شناسی بلندمرتبه

### روش تحقیق

در مرحله نخست در پژوهش حاضر با مطالعات کتابخانه‌ای تلاش شده است تا اطلاعات مربوط به تاریخچه ساخت بناهای بلندمرتبه به دست آید و تعاریف مشخصی از واژه‌ها صورت گیرد تا ابعاد

آنها را طی زمان به سبب گرایش و سلیقه‌های مالکان، سرمایه‌گذاران و طراحان می‌داند که در یک سیر طبیعی متناسب با شرایط موجود جامعه و کشور، به کشف و اختراع الگوهای زیباشناسانه پرداخته‌اند. این سیر طبیعی باعث شده تا نابسامانی‌هایی در سیمای شهری بروز نمایند. برای برون‌رفت از این وضعیت تدوین اصول و ضوابط ضروری می‌نماید. در این پژوهش، ایشان شناخت دقیق از گرایش‌ها و وضعیت موجود را نیاز اصلی برای تنظیم اصول و ضوابط نمای بناهای مسکونی بر می‌شمردند [1]. در پژوهشی دیگر قبادیان در کتاب خود به نام معماری معاصر ایران به بررسی تعدادی از بناهای شاخص معاصر پرداخته و به ویژگی‌های گروهی این بناها در دوره‌های زمانی مختلف اشاره نموده است و این ویژگی‌ها شامل سبک‌شناسی، نوع مصالح، ترکیب‌بندی نما، ترکیبات حجمی و نوع تزیینات است. بدین ترتیب این کتاب تصویری روشن از الگوهای زیبایی‌شناسی بناهای شاخص معاصر ایران که عموماً پیوند با جریانات روشنفکری جامعه معماران دارد، ارائه می‌دهد [2]. گوردن کالن در کتاب منظر شهری خود یکی از پراهمیت‌ترین تاثیر بناهای بلندمرتبه در شهر را در ارتباط با تاثیرگذاری زیاد آنها در تناسبات شهری می‌داند [3]. مهرداد کریمی‌مشاور در رساله دکتری خود با عنوان (نقش بلندمرتبه‌سازی در منظرشهری) با تاکید بر نقش بلندمرتبه‌ها در منظرشهری، در بخش زیبایی‌شناسی بناهای بلند به‌منظور به‌دست‌آوردن مختصات زیبایی‌شناسی علاوه‌بر برشمردن شاخص‌هایی مانند رنگ، مقیاس، شکل و تناسبات به طبقه‌بندی شکلی بناهای بلند شهر تهران (نوع اول: بناهای مکعبی شکل، نوع دوم: بناهای نمادین و نوع سوم: بناهای هرمی) نیز پرداخته است [4]. بررسی‌های بیشتر نشانگر آن است که پژوهشگران دیگری به پیوند عمیق میان بلندمرتبه و منظر شهری اشاره نموده‌اند. بناهای بلندمرتبه در شهرها از دیرباز به‌دلیل مقیاس، ابعاد و تناسبات ارتفاعی‌شان دارای تاثیر ویژه‌ای از لحاظ زیبایی‌شناسی بوده‌اند. درن‌باش و گلب در پژوهش‌های خود درباره تاثیر ساختمان‌های بلند روی ظاهر شهر و کیفیت محیطی و مباحث زیباشناسی مهم‌ترین موضوع در میزان کیفیت محیطی برای ساکنان شهری هستند [5]. در ارتباط با پژوهش‌های جهانی در حوزه بلندمرتبه و زیبایی‌شناسی، سو در مقاله خود با عنوان "تیپولوژی زیباشناسی و طراحی تاج ساختمان‌های بلند"، با توجه به شرایط اقتصاد جهانی بلندمرتبه‌سازی را به‌عنوان یک ضرورت در سال‌های آتی مطرح می‌کند. همچنین به اهمیت بناهای بلندمرتبه در منظر شهری و به‌ویژه تاثیر بصری فرم تاج آنها در خط آسمان و سیمای شهری اشاره کرده است و در همین راستا به مطالعه الگوهای زیبایی‌شناسی تاج بناهای بلندمرتبه به لحاظ فرمال در یک دوره تاریخی از زمان شکل‌گیری بناهای بلند در سراسر جهان پرداخته است. نتیجه این پژوهش دسته‌بندی بلندمرتبه‌های شاخص جهان براساس سبک معماری آنها بوده است [6]. در مقاله‌ای دیگر با عنوان "شکل یک ساختمان بلند" که توسط رابرت موسیل انجام شده است، گونه‌بندی بناهای بلندمرتبه براساس شکل کلی آنها ارائه شده است. پژوهشگر

مختلف پژوهش به‌درستی مشخص شود. با توجه به این که این پژوهش در مورد شهر تهران است، برای انجام آن به بررسی تعدادی از بناهای بلندمرتبه با کاربری مسکونی پرداخته شد. با توجه به این که حدود ۹۰٪ بناهای بلند مسکونی شهر تهران در ۶ منطقه (۱، ۲، ۳، ۵، ۶ و ۲۲) قرار گرفته است، بنابراین با تمرکز در این مناطق برای

جمع‌آوری نمونه‌ها ۱۰۰ بنا به‌صورت تصادفی برای نمونه‌گزینش شد (در مقاله حاضر به‌دلیل فزونی نمونه‌ها سه نمونه از شاخص‌ترین نمونه‌های دوره‌های متفاوت زمانی که بیانگر مشخصات کامل‌تری از ویژگی‌های معماری بلندمرتبه‌سازی آن دوران در مناطق هستند، در جدول ۲ ذکر شده است).

جدول ۲) ویژگی‌های کالبدی بلندمرتبه‌های مسکونی تهران (نمونه‌های موردی) به تفکیک دهه

دهه	ساختمان	مصالح	رنگ	ترتیبات		ترکیبات حجمی		سطوح و ساختار اصلی		سبک
				کم	متوسط	زیاد	یکنواخت	تنوع	یکنواخت	
دهه ۴۰	برج دوما	بتن	۱	۱	۱	۱	۱	۱	۱	مدرن
	بهجت‌آباد									
	ساعی									
دهه ۵۰	سعدی	بتن- شیشه	۲	۱	۱	۱	۱	۱	۱	مدرن
	اسکان									
	اکباتان									
دهه ۷۰	آرمان	سیمان- شیشه-در بعضی موارد سنگ	۲	۱	۱	۱	۱	۱	۱	مدرن
	ایران‌زمین									
	دوقلوهای گلنار									
دهه ۸۰	جام جم همت	سنگ- سیمان- در مواردی کامپوزیت	۲	۱	۱	۱	۱	۱	۱	مدرن
	روما رزیدنس									
	چناران پارک									
دهه ۹۰	عرفان ۲۲ منطقه	سیمان- سنگ	۲	۱	۱	۱	۱	۱	۱	مدرن

فیلسوفان میان زیبایی‌شناسی اشیا، تجربه زیبایی و بیننده زیبایی تمایز قابل هستند [11].

در این میان برخی از پژوهشگران به دسته‌بندی نظریات فیلسوفان براساس شاخص‌هایی پرداخته‌اند، یکی از این دسته‌بندی‌ها، بر مبنای زیبایی واقع‌گرایانه و ذهنی است. بر این اساس آن دسته از نظریات که در دسته واقع‌گرایانه واقع می‌شوند، ادراک زیبایی را به صورت نظاره‌کردن کیفیت موجود در ویژگی‌های اشیا می‌دانند. دسته دیگر، ادراک را متکی بر کانون زیبایی‌شناسی می‌دانند که در ذهن انسان قرار دارد. بدین ترتیب ذهن انسان جزئی از فرآیند ادراک زیبایی است. به زبانی دیگر می‌توان گفت زیبایی واقع‌گرایانه معطوف به کیفیت درونی است که در بیرون نظاره‌گر وجود دارد و زیبایی ذهنی معطوف بر ذهنیت بیننده و بر مبنای سلیقه و ادراک است [12].

یکی از نظریاتی که اساس این پژوهش بر آن قرار گرفته، نظریه اسمیت در خصوص تغییر ارزش‌های زیبایی‌شناسی در طول زمان است [13]. بر این اساس می‌توان انتظار داشت که الگوهای زیباشناسانه در هر دوره در حال تدوین باشند. برای دستیابی و شناخت این الگوها می‌توان بناهای گوناگونی را در طول دوره‌های زمانی، براساس شاخص‌های زیباشناسانه مورد ارزیابی و تحلیل قرار داد. با یافتن میزان فراوانی بالای برخی از این ویژگی‌ها همچون نوع مصالح، رنگ، پیکربندی و غیره می‌توان به شناختی از الگوهای رایج در هر دوره دست یافت. با قیاس‌کردن شاخص‌های اصلی الگوهای موجود با ویژگی‌های سبکی دوره مدرن و پست‌مدرن که به لحاظ زمانی مقارن با ساخت این بناها بوده، به یک دسته‌بندی براساس سبک‌شناسی در هر دوره دست خواهیم یافت. البته این امکان وجود دارد که الگوهای موجود در هیچ‌کدام از این دسته‌بندی‌های سبکی قرار نگیرد، بلکه ویژگی‌های چندین سبک را با هم شامل باشد که در این صورت دسته‌بندی دیگری با عنوان التقاطی وجود خواهد داشت.

**سبک مدرن بین‌الملل:** ساختمان‌های این دوره به واسطه اشکال ساده مکعبی، بی‌پیرایه با بام‌های مسطح بودند. بازگشت به معماری و نمادهای تاریخی در این بناها مشاهده نمی‌شود و عاری از هر گونه تزیینات و آرایه‌های تاریخی بودند. مصالح مدرن مانند بتن، فلز و به‌ویژه شیشه با سطوحی گسترده، مورد کاربرد در این بناها بوده است [14].

**سبک پست‌مدرن:** به دلیل انتقاداتی که به اندیشه منطقی‌گرای معماری مدرن و سبک بین‌الملل وجود داشت، جنبشی در آغاز دهه ۷۰ با نام پست‌مدرنیسم آغاز شد. خطوط شیب‌دار، فرودنشستگی، کمان‌ها و یک‌سری از اشکال هندسی گوناگون، ویژگی بناهای این دوره است. بناهای پست‌مدرن به دلیل به نمایش درآوردن خط‌بام‌های گوناگون و دامنه‌ایی از اشکال متفاوت در سیمای شهری توجه را به خود جلب نمودند. ساختمان‌های بلند در دوران پست‌مدرن دارای سه جز پایه، بدنه و تاج هستند. تاج این بناها به‌ویژه مکان به‌کارگیری اشکال شیب‌دار و فرم‌های متنوع است [16].

پس از انتخاب موردهای مطالعاتی، به ارزیابی تطبیقی آنها براساس تحولات زیبایی‌شناسی (فرم سطوح و ترکیبات حجمی، مصالح کاربردی، رنگ، میزان تزیینات و سبک‌شناسی) در کالبد آنها پرداخته شده و براساس این ارزیابی الگوهای زیبایی‌شناسانه که در حوزه معماری ایجاد شده دسته‌بندی شده است. داده‌های جمع‌آوری شده در بخش کالبدی که به‌طور مشخص تصاویر ثبت شده نمای بناهای بلندمرتبه است، در جداولی قرار گرفتند و براساس شاخص‌های زیبایی‌شناسی تعریف شده در جدول ۲، ویژگی‌های هر یک از بناها تشخیص داده شد و در مرحله بعدی از روش توصیفی و استنباطی برای تحلیل داده‌ها استفاده شده است. در نهایت با توجه به فراوانی هر یک از الگوها در هر دهه به دسته‌بندی آنها پرداخته شده است.

### چارچوب نظری

در چارچوب نظری این پژوهش از نظریه‌های زیباشناسی برخی از فیلسوفان که به تغییرات ارزش‌های زیباشناسی در طول زمان پرداخته‌اند و به جنبه‌های ذهنی و عینی مقوله ادراک زیبایی اشاره نموده‌اند، بهره گرفته شده است. همچنین به دیدگاه‌هایی که در خصوص تعیین مولفه‌های زیباشناسی بناها راهگشا بوده‌اند پرداخته شد. در مورد بناهای بلندمرتبه نیز تعاریفی کمی ارایه شده تا راهنمای مشخصی به منظور گزینش نمونه‌های مورد مطالعه به دست آید.

### زیبایی‌شناسی

بحث‌های فلسفی در حوزه زیبایی‌شناسی پیشینه‌ای از یونان باستان تاکنون دارد. /فلاطون از نخستین فیلسوفانی است که در مورد زیبایی اظهار نظری غیرمستقیم ارایه نموده و از نگاهی آرمان‌گرایانه نسبت به زیبایی‌شناسی برخوردار است. در نظر /فلاطون نظمی مابعدالطبیعی و اخلاقی بر جهان حاکم است که فیلسوف باید آن را از طریق تفکر عقلانی کشف کند و هنر فقط هنگامی ارزش حقیقی دارد که این نظم را دقیقاً نشان دهد [8].

در دوره بعدی که /ارسطو در خصوص زیبایی سخن گفته، واژه زیبایی‌شناسی به‌صورت استتیک به کار برده شده است. این واژه احساس و ادراک حسی را با هم شامل می‌شود یا به معنایی دیگر ادراک از راه حواس، معنا می‌دهد. در واقع ادراک حسی راه دیگری برای دریافت زیبایی است و واژه‌ای است که می‌توان آن را در برابر دریافت عقلانی قرار داد [9]. در خصوص تمایز احساس و فهم کانت بر این عقیده بوده است که معرفت‌شناسی و مابعدالطبیعه بر مبنای تمایز بین دو قلمرو احساس و قوه فهم استوار است. احساس قوه انفعالی متاثر شدن از اشیا از راه درک احساسات است، اما این وضعیت هنوز به هیچ عنوان به مرحله فکر یا حتی تجربه نرسیده است. از طرف دیگر، قوه فهم قوه غیرحسی است؛ این قوه استدلالی است، با مفاهیم کلی و نه با شهود فردی سروکار دارد [8].

از سوی دیگر می‌توان گفت تا قرن ۱۸م تمرکز روی واژه "زیبایی" بوده اما با اختراع اصطلاح "زیبایی‌شناسی" توسط /آکساندر بومگارتن (۱۷۶۲-۱۷۱۴) در کتاب تامل در باب شعر خود [10]، فلسفه پژوهش‌های خود را در زمینه "زیبایی‌شناسی" گسترش داد.

**سبک التقاطی:** واژه التقاط به معنای برچیدن، برگرفتن، اقتباس مضمون و مطلب است و هنگامی که عناصر گوناگونی که شاخص سبک، دوره، اقلیم و فرهنگ متفاوتی هستند در یک اثر معماری با یکدیگر ترکیب شوند آن اثر را التقاطی می‌نامند [15].

**بنای بلندمرتبه:** در ایران دوره‌های مختلف معیارهای گوناگونی برای تمایز بناهای بلند از سایر بناها از سوی سازمان‌های ذیربط ارائه شده است. اغلب این معیارها دسته‌بندی کوتاه‌مرتبه و بلندمرتبه براساس تعداد طبقات است. در حال حاضر پس از تصویب طرح جامع شهر تهران [16] در سال ۱۳۸۶ و ارائه طرح تفصیلی در سال ۱۳۹۱ طبق اسناد قانونی بناهای ۱۲ طبقه و بیشتر به‌عنوان بناهای بلندمرتبه شناخته می‌شوند. با توجه به پیچیدگی طراحی و اجرای بناهای بلند دسته‌بندی براساس صرفاً طبقات معیار کافی برای تشخیص به نظر نمی‌رسد اما از آنجایی که بحث در خصوص این معیارها و تدوین آنها در چارچوب این مقاله نمی‌گنجد، در این پژوهش تلاش بر این بوده که نمونه‌ها از میان بناهای ۱۲ طبقه و بیشتر گزینش شوند [17].

#### تاریخچه پیدایش بلندمرتبه‌ها در ایران و شهر تهران

در ایران ساخت بناهای بلندمرتبه از دهه ۳۰ و ۴۰ آغاز شد. این تجربیات عمدتاً مجموعه‌هایی مسکونی و تعداد محدودی تجاری بودند که به‌عنوان راهکاری برای حل معضلات نوظهور شهری همچون اسکان جمعیت روبه‌رشد به همراه آرمان‌گرایی برای تبدیل پایتخت به شهری مدرن ارائه شد. ساخت بناهای بلند مسکونی که در آغاز توسط شرکت‌های دولتی و سرمایه‌گذاران بخش خصوصی در شهر تهران آغاز شد [18]، به‌عنوان حرفه‌ای درآمدساز، رونق فراوانی گرفت. در این میان می‌توان به مجموعه مسکونی پارک ساعی، سامان و بهجت‌آباد اشاره کرد. امروزه گسترش شهر تهران تا مرزهایی پیش‌رفته است که گسترش در ارتفاع را ناگزیر ساخته است [19].

#### زیبایی‌شناسی بناهای بلندمرتبه و شاخص‌های آن

بناهای بلندمرتبه در شهرها از دیرباز به دلیل مقیاس، ابعاد و تناسبات ارتفاعی‌شان دارای تأثیر ویژه‌ای به لحاظ زیبایی‌شناسی بوده‌اند. چنانچه گوردن کالن در کتاب *منظر شهری* خود یکی از پراهمیت‌ترین تأثیر بناهای بلندمرتبه در شهر را در ارتباط با تأثیرگذاری زیاد آنها در تناسبات شهری می‌داند [3]. از سوی دیگر برخی نظریه‌پردازان بر این باور هستند که ساختمان‌های بلند بر ظاهر شهر و کیفیت محیطی تأثیر ویژه دارند و مباحث زیباشناسی مهم‌ترین موضوع در میزان کیفیت محیطی برای ساکنان شهری هستند [5].

مولوی فضای شهری را براساس فرم (کالبد) و محتوا (معنای فضا) تقسیم‌بندی نموده و روش‌های پرداختن به زیبایی دیداری را در سه رویکرد شامل بررسی کلیت کالبد، بررسی اجزای متشکله کالبد، بررسی نحوه روابط میان ویژگی‌های فرعی و نحوه ترکیب آنها خلاصه می‌کند. براساس نظریات مطرح‌شده آنچه در این پژوهش مورد ارزیابی قرار می‌گیرد ویژگی‌های کالبدی بلندمرتبه‌ها به‌عنوان تک‌بناهای معماری است [20]. همچنین به‌منظور ادراک زیبایی‌شناسی بناها نیاز به تعریف شاخص‌هایی در این زمینه

ضروری است تا امکان تحلیل و بررسی فراهم شود. بدین‌منظور شاخص‌هایی همچون نوع مصالح، رنگ، میزان بهره‌مندی از تزئینات، ترکیبات حجمی و سبک‌شناسی در نظر گرفته شد. شاخص‌هایی که ذکر شد را می‌توان در بررسی همه نوع از بناها در نظر گرفت اما وجه تمایز اصلی در زیبایی‌شناسی بناهای بلند مقوله مقیاس است و چون در قرارگیری بلندمرتبه‌ها در کنار بناهای دیگر مطرح است بنابراین از منظر شهری دارای معنا بوده که به عمد کنار گذاشته شد. مورد دیگری که در ریخت‌شناسی بناهای بلند از سوی *لوئی سولیوان* در سال ۱۹۲۴ به‌عنوان ارکان زیبایی مطرح شد در مورد وجود و تناسب میان سه جزء اصلی پایه، بدنه و تاج در بناهای بلند است [4]، که این سه جزء در این پژوهش با عنوان پیکربندی نما به شاخص‌های دیگر اضافه شده است. بدین‌ترتیب در جدول ۲ شاخص‌های مورد بررسی ارائه شده‌اند. ملاک ارزیابی و تحلیل این شاخص‌ها در زیر توضیح داده شده‌اند.

**مصالح:** به‌کارگیری انواع مصالح در هر بنا به‌عنوان یکی از اساسی‌ترین بخش‌های فرآیند طراحی محسوب می‌شود که می‌تواند به روشنی ایده و مفاهیم بنیادین پروژه را به نمایش درآورد. با این توضیح بدیهی است که تشخیص نوع مصالح در بلندمرتبه‌ها در تعیین مختصات زیبایی‌شناسی آنها نقشی حیاتی دارد.

**رنگ:** به‌کارگیری رنگ در بناها می‌تواند به دو شیوه (به‌عنوان عنصری برآمده از طبیعت مصالح و به‌عنوان افزودنی و پوشش روی مصالح) صورت پذیرد. همچنین می‌تواند در انتقال مفاهیم عنصری توانمند به شمار آید که با توجه به سبک طراحی گزینش می‌شود. در ساختمان‌های بلند نیز به‌دلیل ابعاد و ارتفاع توده بنا که چشمگیری بسیار دارد می‌تواند در افزایش و کاهش میزان زیبایی بنا نقشی مضاعف به عهده داشته باشد.

**تزئینات:** تزئینات را می‌توان عنصر اضافه‌شده به یک اثر معماری با هدف افزایش ویژگی‌های زیبایی‌شناسانه تعریف نمود. سبک‌های متفاوت معماری رویکردهایی متفاوت نسبت به کاربرد تزئینات دارند.

**ترکیب حجمی:** شکست‌های حجمی و بیرون‌زدگی و تورفتگی‌ها که باعث تفکیک بخشی از توده بنا می‌شود.

**سطوح و خطوط اصلی:** خطوط و اصلی که باعث تفکیک بخشی از سطوح نما می‌شود، همچنین خطوط تفکیک‌کننده‌ای که به‌واسطه تغییر در مصالح، رنگ، ترکیبات حجمی و عناصر تزئینی در نما پدید می‌آیند.

**پیکربندی:** یکی از عوامل بسیار مهم در زیبایی‌شناسی بناها به‌ویژه بناهای بلندمرتبه وجود تناسبات میان اجزا است [21]. آنچه در این پژوهش مورد نظر است تناسبی است که در کلیت بناهای بلندمرتبه به چشم می‌خورد در این زمینه نظریات متفاوتی وجود دارد که یکی از آنها نظریه *لوئی سولیوان* است که به ارکان زیبایی در بناهای بلند می‌پردازد و به‌طور مشخص در مورد وجود تناسب میان سه جزء اصلی پایه، بدنه و تاج در بناهای بلند است که این سه جزء در این پژوهش با عنوان پیکربندی بنا نامگذاری شده است [6].

## بحث و یافته‌ها

بررسی بناهای بلندمرتبه از منظر زیبایی‌شناسانه بر مبنای شاخص‌ها در جدول‌های ۲ و ۳ ارائه شده است و به‌ویژه دوره‌بندی بناها حاکی از آن است که از دهه ۴۰ تاکنون در هر دوره زمانی با الگوهای زیبایی‌شناسی متفاوتی نسبت به گذشته روبه‌رو بوده‌ایم. اگرچه ریشه پدیداری این گونه الگوها به تاثیراتی باز می‌گردد که از حوزه‌های متفاوت به‌ویژه اقتصادی و مدیریت شهری برآمده اما بررسی این علل در چارچوب این مقاله نمی‌گنجد، بنابراین در ادامه به‌طور مشخص نتایج تحلیل‌ها به‌صورت ارائه الگوهای زیبایی‌شناسی شناخته‌شده بیان می‌شود (جدول ۲).

اگر به داده‌های آماری بنگریم در خواهیم یافت که در هر دوره زمانی، مناطق متفاوتی به‌دلیل مرغوبیت به‌عنوان هدف اصلی برای سرمایه‌گذاران و سازندگان مطرح بوده‌اند، به‌عنوان نمونه در دهه‌های ۴۰ و ۵۰ مناطقی همچون (۲، ۳ و ۶) که در آن زمان جایگاه شکل‌گیری شهرسازی و بناهای مدرن بوده‌اند، بستر مناسبی برای آپارتمان‌سازی و به‌ویژه بلندمرتبه‌سازی به‌شمار آمده‌اند. در صورتی که از دهه ۷۰ تا حدوداً پایان دهه ۸۰ دامنه این مرغوبیت به منطقه ۵ و به‌ویژه منطقه ۱ کشیده شده است. در این دو دهه مناطق ۱، ۲، ۳، ۵ و ۶ بستر مناسبی برای سرمایه‌گذاری بوده‌اند، همچنین در دهه ۹۰ منطقه ۲۲ نیز به این بستر مناسب پیوند می‌خورد.

بررسی‌های بیشتر حاکی از آن است که در دهه‌های ۴۰ و ۵۰ نسبت فراوانی بلندمرتبه‌ها در سطح منطقه ۶ نسبت به مناطق دیگر بسیار بالاتر بوده است. تحلیل نمونه‌های به‌دست‌آمده از سطح این منطقه که برای آن دوره هستند نشانگر این است که اگرچه در دهه‌های یادشده سبک معماری ایران به‌ویژه در بخش آپارتمان‌سازی و بلندمرتبه‌سازی در سیطره سبک مدرن بین‌الملل بوده است، اما طراحان دست به تلاش زیادی در جهت تجربه و نوآوری‌های زیبایی‌شناسانه زده‌اند، با این که همه این تجربیات در چارچوب معماری مدرن و سبک بین‌الملل تبیین می‌شوند، اما با گوناگونی نسبتاً زیادی در آفرینش هر پروژه روبه‌رو هستیم (شکل‌های ۱، ۲ و ۳) [22-24].

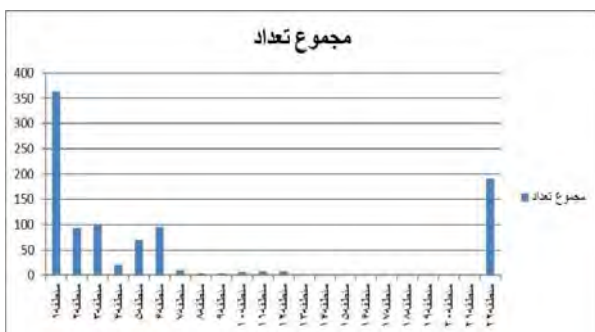


شکل ۲) مجتمع مسکونی بهجت‌آباد، منطقه ۶ دهه ۴۰ [23]



شکل ۳) برج‌های مسکونی آتی‌ساز، منطقه ۲ دهه ۵۰ [24]

در دوره بعدی پس از یک دوره رکود کامل در دهه ۶۰ بلندمرتبه‌سازی در دهه ۷۰ آغاز می‌شود با توجه به اطلاعات دریافت‌شده از اداره کل صدور پروانه شهرداری شهر تهران [25]، طی دهه ۷۰ و ۸۰ منطقه ۱ همواره رتبه نخست را به لحاظ فراوانی پروانه‌های صادره بلندمرتبه در میان مناطق دیگر داشته است و در دهه کنونی با اختلاف بسیار کمی پس از منطقه ۲۲ در رتبه بعدی قرار می‌گیرد (نمودار ۱) [25]. نمونه‌های مورد ارزیابی در سطح این مناطق که در جدول ۲ ارائه شده نشانگر این موضوع است که دهه ۷۰ آغاز پدیداری الگوهای زیباشناسانه التقاطی با رویکردهای متفاوت در مقیاسی گسترده بوده است.



نمودار ۱) تعداد پروانه‌های صادره بلندمرتبه‌های تهران به تفکیک منطقه از دهه ۴۰ تاکنون [25]



شکل ۱) مجتمع مسکونی اسکان، منطقه ۳ دهه ۵۰ [22]

این افزایش بی‌رویه در منطقه‌ای از شهر با قیمت زمین و مسکن نزدیک به متوسط شهر تهران دارای هیچ‌گونه توجیه اقتصادی به لحاظ بازگشت سرمایه نیست. پس این پرسش مطرح می‌شود که با این وجود این افزایش در ساخت بلندمرتبه ناشی از چیست؟ با ژرف‌اندیشی بیشتر در مسیر پژوهش مشخص شد که در سال‌های پایانی دهه ۸۰ پای نهادهای غیردولتی به بازار ساخت‌وساز در این منطقه باز شده است، به طوری که بخش قابل توجهی از منطقه با قیمت‌های اندک از سوی مدیریت شهری در اختیار این گونه نهادها قرار گرفته و در گام بعدی با تخفیف‌های کلی مبالغ بسیار اندکی به‌عنوان عوارض نوسازی دریافت شده است. پس بدین ترتیب بار دیگر سازندگان و طراحان با توجه به قیمت پایین زمین و مسکن در این منطقه بایستی دست به اختراع ساده‌ترین و کم‌هزینه‌ترین الگوها می‌شدند تا در یک حالت بینابینی از طرفی با پایین نگه‌داشتن هزینه بازگشت سرمایه را تضمین کنند و از طرف دیگر سلیقه مشتریان این گونه بناها را پوشش دهند، در این صورت آنچه در سطح منطقه در دهه ۹۰ پدید آمده ارایه الگوهای زیباشناسانه‌ای با شیوه التقاطی ساده‌انگارانه و کم‌هزینه است (شکل ۸).



شکل ۴) مجتمع مسکونی آلتون کورت، منطقه ۱ [26]



شکل ۵) برج مسکونی ایران‌زمین، منطقه ۲ [27]

در این دهه الگوهای زیباشناسانه تجربه‌شده توسط طراحان به‌گونه‌ای بی‌سابقه گسترش پیدا کرده است و گوناگونی بسیار زیادی دارد. سرمایه‌گذاران، سازندگان و طراحان متمرکز برای کشف و شناخت سلیقه بازار به‌وسیله پدیداری و ارایه الگوهای نوین بوده‌اند. خلا ایجادشده در آن زمان به‌دلیل نبود سبکی جهانی و کثرت‌گرایی و واگرایی پدیدآمده از جنبش پست‌مدرنیسم یکی از دلایل دیگری است که در کنار رونق اقتصادی، بازشدن فروش تراکم، انباشت سرمایه و بالارفتن قیمت زمین و مسکن موجب شکل‌گیری تکاپو در بازار ساخت شده است. برآیند موارد یادشده پدیداری سبک‌های التقاطی با دامنه‌ای گسترده به لحاظ منبع الهام و رویکرد است چنان که این منابع الهام که عمدتاً معطوف به فرم و رخ بیرونی بناها می‌شود از طیفی گسترده برخوردار هستند. چند گونه از انواع این التقاطها به شرح زیر بیان شده است:

۱) التقاط فرم‌ها و عناصر تزئینی برگرفته از معماری کلاسیک و نئوکلاسیک غربی در ابعاد و تناسبات عمدتاً غیراصیل و نادرست بدون تعهد به رعایت اصول معماری منبع الهام (شکل ۴) [26].  
 ۲) التقاط فرم‌ها و عناصر تزئینی برگرفته از گونه‌های متفاوتی از معماری همچون انواع معماری‌ها با رویکردهای متفاوت از جمله آن دسته که در چارچوب سبک پست‌مدرنیسم قرار می‌گیرد (شکل ۵) [27].

۳) التقاط فرم‌ها و عناصر تزئینی بدون رویکرد مشخص در اصول و خاستگاه‌های معمارانه و با هدف جلوه‌گری بیشتر و ارضای حس تجمل‌گرایانه منطبق با سلیقه قشر نوکیسه (شکل ۶).  
 در دهه ۸۰ روند بلندمرتبه‌سازی با شیب کندتری ادامه می‌یابد. بررسی و ارزیابی نمونه‌های موجود نشانگر این است که گوناگونی الگوهای ارایه‌شده در سطح مناطق شمالی همچنان زیاد بوده و شیوه التقاط فرم‌ها و عناصر همچنان به‌عنوان راهکاری برای جلب مشتری و بازار به راه خود ادامه داده است و با تغییراتی نسبت به دهه ۷۰ تنوع گونه‌های التقاطی بیشتر معطوف به گونه سوم (ذکرشده در بالا) بوده است (شکل ۷). بررسی‌های بیشتر نشانگر افزایش یکپارچگی در ارایه الگوهای زیباشناسانه نمای بلندمرتبه‌ها است که خود می‌تواند حاصل تجربیات پراکنده‌ای باشد که در دهه ۷۰ توسط طراحان و سازندگان صورت گرفته و گویا منجر به شناختی از سلیقه‌های مشتریان در طبقات مختلف اجتماعی شده است. بدین ترتیب اگر نقش الگوسازی طراحان و سازندگان در جهت‌دهی به سلیقه مشتریان را اختراع بنامیم و شناخت سلیقه جامعه هدف را کشف، می‌توان گفت که اختراع و کشف الگوهای زیباشناسانه همواره در کنار یکدیگر و با هم، سلیقه بازار ساخت‌وساز را در این دو دهه تعیین کرده است (شکل ۷).

در دهه ۹۰ طبق آمار با اوج‌گیری دگرباره بلندمرتبه‌سازی و افزایش پروانه‌های صادره روبه‌رو هستیم. به‌طور مشخص منطقه ۱ و ۲ بالاترین رتبه را در این میان به خود اختصاص می‌دهند. آمار پروانه‌های صادره در منطقه ۲ شوک‌آور است. بلندمرتبه‌سازی در سطح این منطقه به‌طور چشمگیری در حال افزایش بوده و هست.



بررسی و تحلیل‌ها نشان می‌دهد الگوهای زیبایی‌شناسی حاکم بر کالبد بناهای بلند مسکونی در شهر تهران را می‌توان در چهار گروه دسته‌بندی نمود اما چون به‌کارگیری این الگوها در پهنه وسیعی از شهر تهران و در دوره زمانی حدود یک دهه و بیشتر رخ داده است و همچنین در طول عمر این الگوها با رفتاری موج‌گونه دارای نقاط عطف و فراز و فرودهایی از نقطه پدیداری تا دوره بلوغ و سپس استحاله و تبدیل روبه‌رو بوده‌ایم، بنابراین از الگوها با عنوان موج یاد شده است. بدین‌ترتیب همه الگوهای زیبایی‌شناسانه از دهه ۴۰ تاکنون را می‌توان در قالب چهار موج دسته‌بندی نمود.

**موج نخست:** از آغاز دهه ۴۰ تا اواخر دهه ۵۰ رخ داده است. ویژگی‌های این موج به لحاظ سبک‌شناسی پیروی از جریانات مدرنیستی و سبک بین‌الملل در جهان بوده و می‌توان گفت در طراحی بلندمرتبه‌ها در این دوره تقریباً همه ویژگی‌های این سبک مورد پیروی قرار گرفته است؛ از این ویژگی‌ها می‌توان به کاربرد مصالح به‌طور نمایان (بتون و سیمان)، ترکیبی از شیشه، بتون و سیمان به‌عنوان مصالح غالب در نما، پیچیدگی بسیار کم در ترکیبات حجمی و سطوح، تزئینات بسیار اندک، به‌کارگیری شبکه مدولار و تکرارشونده در سطوح نما، کمبود و نبود ترکیبات رنگی در سطوح نما و عدم رعایت نظام پیکربندی به‌ویژه برای تاج اشاره کرد. فراوانی بلندمرتبه‌ها در طول آن دوره در منطقه ۳ و ۶ شهر تهران بوده است (جدول ۳). از بلندمرتبه‌های شاخص آن دوره می‌توان به برج‌های سامان، بهجت‌آباد و ساعی اشاره نمود.

**موج دوم:** از آغاز دهه ۷۰ تا اوایل دهه ۸۰ رخ داده است. ویژگی آشکار این موج به لحاظ سبک‌شناسی را می‌توان التقاط نامید. این دوره را می‌توان سرآغاز سبک التقاطی در جریان بلندمرتبه‌سازی به شمار آورد. در این دوره التقاط از چندین منبع الهام (معماری) به‌ویژه از معماری پست‌مدرن غربی صورت می‌پذیرد. به‌طور مشخص‌تر ویژگی‌های زیبایی‌شناسانه این دوره را می‌توان بدین‌ترتیب تشریح نمود: به‌کارگیری مصالحی مانند سیمان رنگی و شیشه به‌عنوان مصالح غالب در نما، پیچیدگی در ترکیبات حجمی و گاهی در سطوح، تزئینات کم تا متوسط اما بیشتر از دوره پیشین، کمبود ترکیبات رنگی در سطوح نما، در اندک مواردی رعایت نظام پیکربندی (جدول ۴).

**موج سوم:** از اوایل دهه ۸۰ تا هم‌اکنون (نیمه دوم دهه ۹۰) رخ داده است. آنچه می‌توان به‌عنوان شاخص اساسی این موج بیان نمود اختراع الگوهای لوکس‌گرا، برون‌گرا و خودنما با شیوه التقاط توسط دست‌اندرکاران بازاساخت منطبق با سلايق قشر نو کیسه و تجمل‌گرا است. به‌طور دقیق‌تر ویژگی‌های زیبایی‌شناسانه این دوران را می‌توان بدین‌شکل برشمرد. سبک التقاطی با رویکرد تجملاتی و تزئین‌گرا، به‌کارگیری مصالح گران‌قیمت مانند سنگ، پیچیدگی زیاد در توده حجمی به‌ویژه در سطوح نما، تزئینات بسیار زیاد همچون ابزارزنی‌های سنگی و سیمانی، کاربرد ترکیبات رنگی، رعایت نظام پیکربندی به‌صورت ناقص به‌دلیل کپی‌برداری ظاهری از معماری



شکل ۶) برج مسکونی تندیس، منطقه ۱



شکل ۷) برج مسکونی روما، منطقه ۱



شکل ۸) برج‌های آسمان منطقه ۲۲

با تاملی در تحلیل‌هایی که در بدنه اصلی پژوهش بیان شده است پی به وجود روندی می‌بریم که نوسانات زیبایی‌شناسی کالبدی بناهای بلندمرتبه را به لحاظ تشابه به صورت موج‌هایی به‌هم‌پیوسته و گاهی گسسته نشان می‌دهد، البته این نوسانات دارای نقاط عطفی هستند که در آن نقاط عطف برخی از ویژگی‌های زیباشناسانه که در دوره خود دارای اعتبار بوده و به‌کارگیری آنها با استقبال در بازار روبه‌رو شده در دوره بعدی دچار استحاله یا دگرگونی کلی شده است.

تمامی دوره‌ها نتایج در زیر سه الگوواره مشخص دسته‌بندی شد. نخست گونه‌ای از بناها که به لحاظ حجمی به صورت مکعب کامل هستند یا مکعبی‌شکل بوده و دارای تغییر شکل در خطوط نما در طبقات پایانی هستند. میزان فراوانی این گونه عمدتاً در موج اول و موج چهارم زیاد است. گونه دوم گونه‌ای از بناها که به صورت ترکیبی از مکعب در پایه و بدنه به همراه زیگورات در بدنه و تاج هستند. میزان فراوانی این گونه در موج دوم زیاد و در موج سوم کم است. گونه سوم بناهایی هستند که دارای تنوع حجمی و شکلی بوده و در پلان دارای خطوط غیرراست گوشه هستند. میزان فراوانی این گونه در موج دوم و سوم و چهارم زیاد است. در جدول ۸ به ترسیم انواع شکل‌های کلی موجود در نمونه‌های به دست آمده و گونه‌بندی الگوهای شکلی بلندمرتبه‌ها پرداخته شده است (جدول ۸).

نیوکلاسیک، فراوانی بلندمرتبه‌های پدیدآمده در این دوران در منطقه ۱، ۲، ۳، ۵ و ۶ است (جدول ۵).

**موج چهارم:** از اواخر دهه ۸۰ تا هم‌اکنون (نیمه دوم دهه ۹۰) در جریان است. مصالح عمدتاً از سنگ‌های ارزان‌قیمت و سیمان استف ترکیبات حجمی و سطوح دارای پیچیدگی بسیار کم بوده، سطوح نما دارای تزئینات بسیار کم است، ترکیبات رنگی به‌منظور ایجاد تنوع و جلوه‌گری ظاهری به‌کار گرفته شده، عدم رعایت نظام پیکربندی، فراوانی بلندمرتبه‌های دارای ویژگی‌های این موج در منطقه ۲۲ شهر تهران است. در این ارتباط می‌توان گفت در این موج نوعی التقاط ساده‌انگارانه وجود دارد (جدول‌های ۶ و ۷).

**گونه‌بندی شکلی بناهای بلند**

پس از بررسی‌ها در مورد انواع شکل‌های موجود در بلندمرتبه‌ها در

**جدول ۳) ویژگی‌های زیباشناسانه بلندمرتبه‌ها در موج نخست زیبایی‌شناسی**

الگوواره طراحی در موج اول زیباشناسی	سطوح مسطح با ترکیبات حجمی ساده	ترکیبات حجمی و سطوح نما	نمونه موج اول (اکباتان)
	کاربرد سیمان و بتن در نما و غالباً به صورت تک‌رنگ	مصالح و رنگ	
	سطوح مسطح و با ترکیبات حجمی ساده	تزئینات	

**جدول ۴) ویژگی‌های زیباشناسانه بلندمرتبه‌ها در موج دوم زیبایی‌شناسی**

الگوواره طراحی در موج دوم زیباشناسی	ترکیبات حجمی با پیچیدگی کم	ترکیبات حجمی و سطوح نما	نمونه موج دوم (برج بهشت)
	کاربرد سیمان و سنگ غالباً به صورت تک‌رنگ	مصالح و رنگ	
	نماها با تزئینات کم غالباً با ایجاد سطوح روی سطح نما همراه بودند.	تزئینات	

**جدول ۵) ویژگی‌های زیباشناسانه بلندمرتبه‌ها در موج سوم زیبایی‌شناسی**

الگوواره طراحی در موج سوم زیباشناسی	سطوح پیچیده و متنوع	ترکیبات حجمی و سطوح نما	نمونه موج سوم (برج تندیس)
	استفاده از مصالح گران قیمت و لوکس و ایجاد تنوع رنگ	مصالح و رنگ	
	کاربرد ابزارهای کلاسیک و ستون‌ها و سرستون‌های دوران کلاسیک در تزئینات نما	تزئینات	

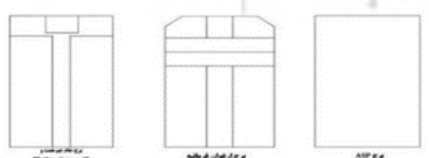
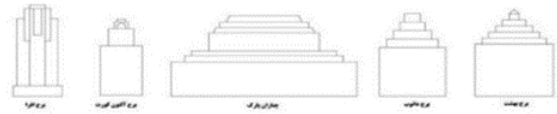
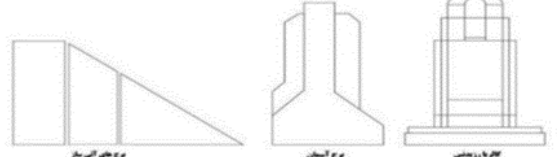
جدول ۶) ویژگی‌های زیباشناسانه بلندمرتبه‌ها در موج چهارم زیبایی‌شناسی

<p>الگوواره طراحی در موج چهارم زیباشناسی</p> 	<p>سطوح مسطح و با ترکیبات حجمی ساده و به لحاظ سبکی کم محتوی</p> <p>کاربرد سیمان‌های سفید و رنگی در نما و در اکثر موارد استفاده از سنگ‌های ارزان فقط در پایه ساختمان</p> <p>عدم کاربرد تزیینات و در مواردی کاربرد تزیینات خیلی ساده و به دور از تجملات</p>	<p>ترکیبات حجمی و سطوح نما</p> <p>مصالح و رنگ</p> <p>تزیینات</p> 	<p>نمونه موج چهارم (برج آسمان)</p> 
--	---	--	--

جدول ۷) بررسی موج‌های بلندمرتبه‌سازی در حوزه زیبایی‌شناسی

نمونه موردی	نام الگو (سبک)	ویژگی‌ها در ارتباط با جدول	دهه	موج
 <p>اکباتان</p>	سبک مدرن و بین‌المللی	تزیینات کم پیچیدگی کم پیروی از سبک مدرن مصالح (بتن- سیمان- شیشه)	۴۰ و ۵۰	موج اول
 <p>ایران زمین</p>	التقاطی برآمده از چندین منبع الهام (به‌ویژه الگوبرداری از معماری پست‌مدرن غربی)	تزیینات کم و متوسط پیچیدگی در حجم و گاهی در سطح سبک التقاطی تک‌رنگ و ساده‌گرا مصالح (سیمان- شیشه)	دهه ۷۰ و اوایل دهه ۸۰	موج دوم
 <p>تندیس رزیدنس</p>	التقاطی با رویکرد تجملاتی و تزئین‌گرا (الگوبرداری از معماری نئوکلاسیک)	تزیینات زیاد پیچیدگی زیاد سبک التقاطی معطوف به (لوکس‌گرا- تجملاتی- برون‌گرا- خودنما) مصالح (سنگ گران‌قیمت)	از اوایل دهه ۸۰ تا کنون	موج سوم
 <p>برج‌های اطراف دریاچه چیتگر</p>	التقاطی ساده‌انگارانه و کم‌هزینه (همچنین ادامه روند دهه ۸۰)	تزیینات کم پیچیدگی کم به لحاظ سبکی کم‌محتوا مصالح (سیمانی- سنگ‌های ارزان‌قیمت)	اواخر دهه ۸۰ تا کنون	موج چهارم

جدول ۸) گونه‌بندی الگوهای شکلی بناهای بلندمرتبه مسکونی تهران

نمونه	الگوواره	ویژگی گونه	گونه
<p>آ.اس.پ : ونک پارک؛ ارغوان جام جم؛ منطقه ۲۲</p>		مکعبی کامل یا مکعبی با تغییر شکل در خطوط نما در طبقات پایانی	گونه ۱
<p>برج افرا؛ برج آلتون؛ برج دانوب؛ برج بهشت</p>		ترکیبی از مکعب و زیگورات	گونه ۲
<p>ستاره اقدسیه؛ برج تهران؛ مهستان؛ ایران زمین؛ گالریا؛ آرمان</p>		دارای تنوع حجمی و شکلی	گونه ۳

## نتیجه‌گیری

با توجه به مطالعات انجام‌شده و آنچه در یافته‌های پژوهش (ویژگی الگوهای زیبایی‌شناسی، مکان‌های پیدایش هر یک، دوره‌های آغازین و پایانی موج‌های زیبایی‌شناسی) به‌دست‌آمده، نتایج به شرح زیر است:

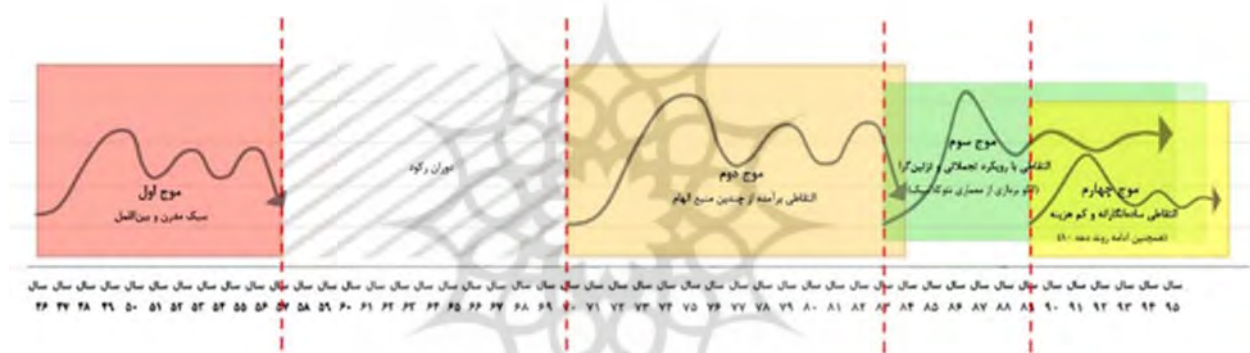
(۱) وجود روندی سیال در تدوین الگوهای زیبایی‌شناسی بناهای بلندمرتبه مسکونی متناسب با شرایط زمانی و مکانی شهر تهران. پیش‌تر از این وجود این روند در معماری توسط پژوهشگران مورد بررسی و اثبات قرار گرفته که در پیشینه بدان‌ها اشاره شد (نمودار ۲).

(۲) چیرگی سبک التقاطی بر جریانات زیبایی‌شناسی دوره معاصر و تولید الگوهای زیبایی‌شناسانه همسو با آن به‌ویژه از دهه ۷۰ تاکنون (۳) وجود یک روند در الگوهای زیبایی‌شناسی که زیرمجموعه سبک التقاطی قرار می‌گیرد و از ویژگی‌های آن تجمل‌گرایی و جلوه‌گری است. این روند از آغاز دهه ۷۰ تاکنون در مناطق شمالی شهر در جریان است.

(۴) مناطق شمالی شهر تهران به‌دلیل مرغوبیت همواره پتانسیل زیادی برای بلندمرتبه‌سازی از خود نشان داده‌اند، به‌گونه‌ای که می‌توان گفت پیش‌تاز در زمینه ارایه الگوهای زیبایی‌شناسی بوده‌اند. (۵) وجود یک گسست در روند پیدایش الگوها در سال‌های پایانی دهه ۵۰ تا آغاز دهه ۷۰. این گسست به‌گونه‌ای بوده که نوع الگوها پیش و پس از آن با تفاوت ماهیتی بسیاری روبه‌رو است. این تفاوت‌ها را در تدوین اصول معماری از جمله تغییر اساسی باورهای مدنیستی به التقاط‌گرایی و کثرت‌گرایی می‌توان یافت.

(۶) بروز یک الگوی غیرهمسو در جریان پیدایش الگوها در سال‌های پایانی دهه ۸۰ تاکنون. خاستگاه پیدایش و گسترش این الگو مشخصاً منطقه ۲۲ بوده است که نوعی التقاط ساده‌انگارانه با بهره‌گیری از مصالح ارزان‌قیمت را برای مشتریان قشر متوسط فراهم نموده‌است.

(۷) پیروی اشکال بلندمرتبه‌ها از سه الگوی شکلی (مکعبی کامل و مکعبی با تغییر شکل در خطوط نما در تاج بنا، ترکیبی از مکعب و زیگورات، دارای تنوع حجمی و شکلی؛ نمودار ۲)



نمودار ۲) روند تغییرات موج‌های زیبایی‌شناسی بلندمرتبه‌های مسکونی

landscape [Dissertation]. Tehran: University of Tehran; 2011. [Persian]

5- Dornbusch D, Gelb P. High rise visual impact. In: Conway D, editor. Human response to tall buildings. Stroudsburg, PA: Dowden Hutchinson & Ross; 1977. p. 101-11.

6- Sev A. Typology for the aesthetics and top design of tall buildings. G.U. J Sci. 2009;22(4):371-81.

7- Musial R. Game of associations: the shape of a tall building. Tech Trans. 2015;9-A(15):219- 25.

8- Gaut B, Lopes DM, editors. The routledge companion to aesthetics. 2<sup>nd</sup> Edition. London: Taylor & Francis Group; 2002.

9- Karimi Moshaver M. Approaches and methods in urban aesthetics. Bagh-e Nazar J. 2013;10(24):47-56. [Persian]

10- Shamlou S, Habib F. Explaining the cognitive conception of cityscape aesthetics Criteria. Hoviatshahr J. 2014;7(16):5-14. [Persian]

11- Lothian A. The science of scenery. South Carolina: CreateSpace Independent Publishing Platform; 2017.

12- Lothian A. Landscape and the philosophy of aesthetics: is landscape quality inherent in the landscape or in the eye of the beholder? Landscape Urban Plan. 1999;44(4):177-98.

13- Smith PF. Architecture and the human dimension.

**تشکر و قدردانی:** موردی از سوی نویسندگان گزارش نشده است.

**تأییدیه اخلاقی:** موردی از سوی نویسندگان گزارش نشده است.

**تعارض منافع:** موردی از سوی نویسندگان گزارش نشده است.

**سهم نویسندگان:** علیرضا پهلوان (نویسنده اول)، نگارنده مقاله/پژوهشگر اصلی (۵۰٪)؛ فرح حبیب (نویسنده دوم)، نگارنده

مقاله/پژوهشگر اصلی (۵۰٪)

**منابع مالی:** پژوهش حاضر تحت حمایت مالی نویسندگان مقاله بوده است.

## منابع

1- Pakzad J. The phenomenology of residential buildings and the evolution of expectations. Honarhay-Ziba J. 2003;(14):91-102. [Persian]

2- Ghobadian V. Theories and styles in contemporary Iranian architecture. 2<sup>nd</sup> Edition. Tehran: Elm-e Memar Royal; 2014. [Persian]

3- Gordon C. The concise townscape. Tabibian M, translator. 2<sup>nd</sup> Edition. Tehran: University of Tehran Press; 2004. [Persian]

4- Karimi Moshaver M. The role of tall buildings in urban

- of view. Manzar J. 2010;(11):56-61. [Persian]
- 21- Karimi Moshaver M, Mansouri SA, Adibi AA. Relationship between the Urban Landscape and Position of Tall Building in The City. Bagh-e Nazar J. 2010;7(13):89-99.[Persian]
- 22- Wikipedia. Eskin residential building [Internet]. Tehran: Wikipedia; 2018 [cited 2019 Jan 18]. Available from: <https://bit.ly/2HAKmaW>. [Persian]
- 23- Kahrobai F. Know the oldest residential towers in Tehran? Homing online J [Internet]. 2018 [cited 2018 Dec 26]. Available from: <https://bit.ly/34aEq2d>. [Persian]
- 24- Alehashemi A. The open space's functions in large-scale residential complexes of Tehran. Armanshahr Arch Urban Dev. 2015;7(13):1-12. [Persian]
- 25- Kilid Mag. Municipality license issuing authority [Internet]. Tehran; Kilid; 2018 [cited 2018 November 24]. Available from: <https://kilid.com/blog/advise/6233>. [Persian]
- 26- Arcamlak. Alton Court residential building [Internet]. Tehran: Arcamlak; 2016 [cited 2018 Nov 24]. Available from: <http://arcamlak.com/residential/item/231>
- 27- Wikipedia. Iran zamin residential complex [Internet]. Tehran: Wikipedia; 2015 [cited 2018 Nov 24]. Available from: <http://wikimapia.org/8068735/fa/>
- London: George Godwin Ltd; 1979.
- 14- Ghobadian V. Theories and concepts in contemporary western architecture. 1<sup>st</sup> Edition. Tehran: Cultural Research Bureau; 2003. [Persian]
- 15- Zekrgoo AH. Emergence of eclecticism as style new approaches to mosque architecture in Malaysia. Cult Islamic Arch Urban J. 2016;1(1):101-8. [Persian]
- 16- Institute for Studies and Preparation of Urban Development Plans in Tehran. The original document approved comprehensive plan of Tehran city. Tehran: Institute for Studies and Preparation of Urban Development Plans in Tehran; 2008. [Persian]
- 17- Part consulting engineers. Drafting of rules and regulations for the construction of high-rise buildings, analysis and presentation of proposed criteria. Report No.: 154 [Internet]. Tehran: Hamyarnaze; 2015 [cited 2018 Nov 02]. Available from: <https://bit.ly/2HCCrKj>. [Persian]
- 18- Eslami SGR, Ebrahimi S. Iranian urbanism and architecture during transmission period. Hoviatshahr J. 2010;4(6):3-14. [Persian]
- 19- Bani Masoud A. Contemporary architecture of Iran. 3<sup>rd</sup> Edition. Tehran: Honar-e Memari; 2010. [Persian]
- 20- Karimi moshaver M. Beauty of tower in citizen's point

