

بررسی و تحلیل ویژگی‌های کالبدی و ساختار فضایی تکیه اجابن

تاریخ دریافت: ۹۸/۰۹/۱۵

تاریخ پذیرش: ۹۸/۱۰/۲۰

کد مقاله: ۳۵۴۰۱

مرجانہ نادری گرزالدینی^۱

چکیده

تکیه به عنوان مکانی مقدس، تجلی کالبدی فرهنگ شیعی و ارزش‌های نهفته در قیام عاشورا است که منشأ پیدایش آن، برخاسته از نیازهای معنوی و باورهای مذهبی شیعیان می‌باشد. این بنا به دلیل ماهیت معنوی، نزد مردم از منزلت و قداست والایی برخوردار است؛ از این رو به عنوان عنصری شاخص، نقش مهمی در کالبد فضاهای شهری و روستایی دارد. تکیه اجابن یکی از تکایای تاریخی شهر بابل است که در بافت قدیمی شهر قرار دارد. ساختار این بنا از الگوهای رایج معماری تکایای مازندران در دوره قاجار تبعیت نموده است. هدف از پژوهش حاضر، بررسی و تحلیل عناصر کالبدی و فضایی این بنا با محوریت نقش اقلیم در شکل‌گیری ساختار آن می‌باشد. روش تحقیق در این مقاله، توصیفی-تحلیلی است و داده‌ها به صورت مطالعات میدانی و کتابخانه‌ای گردآوری شده‌اند. نتایج بیانگر آن است که نوع مصالح، فرم و ساختار بنا و محوریت آن متأثر از شرایط اقلیمی منطقه می‌باشد و در این بنا از راهکارهای اقلیمی مناسبی جهت کنترل شرایط محیطی و ایجاد فضایی مطلوب استفاده شده است.

پژوهشگاه علوم انسانی و مطالعات فرهنگی
پرتال جامع علوم انسانی

واژگان کلیدی: بناهای آیینی-مذهبی، تکیه اجابن، اقلیم، ویژگی کالبدی، ساختار فضایی.

۱- عضو هیئت علمی دانشکده فنی حرفه ای دختران بابل.

۱- مقدمه

آیین‌ها، به‌مثابه یک پدیده فرهنگی، نمادی از اعتقادات و باورهای یک قوم و ملت محسوب می‌شوند که طی سالیان متمادی تداوم یافته و از نسلی به نسل دیگر منتقل شده‌اند. گرایش‌های دینی و نیازهای معنوی اقشار گوناگون جامعه، منشأ پیدایش آیین‌ها و مراسم مذهبی هستند که به صورت کنش‌های فردی و اجتماعی بروز می‌یابند. در تاریخ و فرهنگ شیعه، عاشورا یکی از عظیم‌ترین و باشکوه‌ترین حماسه‌های تاریخ بشریت است؛ از این رو فراتر از یک رویداد و واقعه تاریخی قلمداد می‌شود. حماسه عاشورا، حاوی ارزش‌های متعالی دینی، معنوی، اخلاقی، معرفتی و اجتماعی است. شیعیان در طول تاریخ همواره برای یادآوری حقیقت فرهنگ عاشورا مراسم و مناسک سوگواری بر پا نموده‌اند.

آیین سوگواری ایام محرم از نظر عظمت، استمرار، ماندگاری و آثار اجتماعی، مهم‌ترین مراسم مذهبی شیعیان است که به صورت حرکت جمعی و مردمی هر ساله برگزار می‌شود. گستردگی این مراسم جمعی و پیوند آن با ارزش‌های اعتقادی شیعی در حیات اجتماعی و بقای فرهنگ تشیع بسیار تأثیرگذار بوده است. بر طبق شواهد تاریخی، برای اولین بار در دوران آل بویه مراسم عزاداری ایام محرم برگزار گردید. با شکل‌گیری حکومت صفویه و رسمیت یافتن مذهب تشیع در ایران شیوه‌های جدیدی از آیین‌های سوگواری حسینی متداول شد و مناسک محرم به یکی از آیین‌های مهم ملی-مذهبی تبدیل گردید. در واقع، دوران صفویه را می‌توان نقطه عطف تاریخی در ترویج مذهب تشیع و رواج مجالس عزاداری امام حسین (ع) دانست.

در این دوره، با افزایش گرایش‌های شیعی و گسترش مراسم عاشورا، احداث بناهای آیینی-مذهبی، همچون تکایا و حسینیه‌ها آغاز گشت. بدین ترتیب، تکیه به عنوان نمادی از معماری شیعی، جزء تفکیک‌ناپذیر اجزای کالبدی شهرهای ایرانی اسلامی شد و از جایگاه و قداست خاصی برخوردار گردید. در دوره قاجار نیز گونه‌های متنوعی از مراسم مذهبی نظیر شبیه‌خوانی و تعزیه مرسوم شد و ساخت تکایا توسعه بیشتری یافت. در این دوران، تکایای بی‌شماری در نقاط مختلف ایران احداث گردید. بابل یکی از شهرهای استان مازندران با پیشینه تاریخی است که بناهای مذهبی و تکایای فراوانی را در خود به یادگار دارد. تکیه اجابن نمونه‌ای از تکایای تاریخی بابل است که قدمت آن به دوره قاجار باز می‌گردد. این بنا در محله‌ای قدیمی به نام اجابن واقع گردیده و به عنوان پایگاهی مذهبی-اجتماعی همواره بستر مناسبی را برای تجمع اهالی محله جهت برگزاری مراسم مذهبی فراهم نموده است.

مقاله حاضر، ضمن معرفی این بنای تاریخی، ویژگی‌های ساختاری و عملکردی آن را بررسی نموده، به نقش مؤثر اقلیم در شکل‌گیری بنا و چگونگی نحوه انطباق آن با محیط و ماهیت بنا می‌پردازد؛ بدیهی است پرداختن به این موضوع از یک سو موجب شناسایی و حفظ آثار ارزشمند معماری ایرانی-اسلامی می‌شود و از سویی دیگر به توسعه پژوهش در این عرصه می‌انجامد.

۲- روش پژوهش

پژوهش حاضر از نوع توصیفی-تحلیلی بوده و شیوه گردآوری اطلاعات آن کتابخانه‌ای و میدانی می‌باشد. ابتدا با توجه به اهداف پژوهش، اطلاعات پایه تحقیق با مطالعه منابع معتبر علمی جمع آوری شد. سپس مطالعات میدانی به صورت مشاهده و ثبت اطلاعات از طریق عکس برداری صورت پذیرفت و داده‌های حاصل از آن بر مبنای اطلاعات پایه تحقیق، تحلیل گردید.

۳- پیشینه پژوهش

در مورد تکایا پژوهش‌های متعددی با رویکردهای مختلف صورت پذیرفته است، از جمله این تحقیقات، به موارد زیر می‌توان اشاره نمود:

عباسی (۱۳۷۱) در کتاب "تاریخ تکایا و عزاداری قم" ضمن توصیف ویژگی‌های تکایای قدیم قم در دوران قاجار و پهلوی به نحوه عزاداری‌ها و تذکره شاعران مرثیه‌گوی نیز پرداخته است. توسلی (۱۳۷۹) در کتاب "معماری ایران" که به کوشش کیانی گردآوری شده است، به مبحث "حسینیه‌ها، تکایا و مصلی‌ها" پرداخته و عملکرد هر یک از این مکان‌ها و موقعیت قرارگیری آن‌ها را در فضاهای شهری بررسی کرده است. بزرگ نیا (۱۳۸۵) در کتاب "تکیه‌ها و حسینیه‌ها" تکایا و حسینیه‌های شهرهای مختلف ایران را از نظر موقعیت جغرافیایی، قدمت و ثبت تاریخی معرفی نموده است. قاسم خان (۱۳۹۷) در کتاب "تکیه دولت" زمینه‌های فرهنگی احداث این بنا و نقش آن را در تحولات اجتماعی دوره قاجار بررسی کرده است. امین زاده (۱۳۸۷) در مقاله "حسینیه‌ها و تکایا بیانی از هویت شهرهای ایرانی" ویژگی‌های خاص حسینیه‌ها و تکایای ایران را از نظر مفاهیم نمادین و کیفیات فضایی و بصری تحلیل نموده است. محمدی فر و آریین (۱۳۸۹) در مقاله "معرفی و تحلیل جلوه‌های معماری و هنرهای کاربردی تکیه بیگلربیگی کرمانشاه" پیشینه تاریخی و تحولات کالبدی تکیه مزبور را بررسی کرده و آن را با سایر تکایای مهم کشور نظیر تکیه دولت، تکیه نیاوران و معاون الملک مقایسه نموده‌اند. انصاری و همکاران (۱۳۹۰) در مقاله "مضامین مذهبی در نقاشی‌های"

عامیانه تکایا در مازندران" رابطه میان تصاویر و صحنه های ترسیم شده در تکایا و اعتقادات مردمی را تحلیل کرده اند. رضوی پور و ذاکری (۱۳۹۲) در مقاله "بررسی مقایسه ای حسینیه های دوره قاجار در مازندران و اصفهان" عوامل شکل دهنده الگوی معماری حسینیه های این دو منطقه را بررسی کرده و ویژگی های کالبدی و فضایی آن ها را مقایسه نموده اند. گلجان و افشار رضایی (۱۳۹۳) در مقاله "تکیه دولت و مراسم مذهبی آن" به انگیزه ساخت، معماری و نحوه برگزاری مراسم تعزیه در تکیه دولت و علل افول آن پرداخته اند. پاسدار شیرازی و صادقی (۱۳۹۴) در مقاله "تعزیه در پایایی حسینیه ها و تکایا در ایران" چرایی و چگونگی پویایی این مکان ها ی مذهبی را از نظر مفهومی و عملکردی تحلیل نموده اند. نادری گرزالدینی (۱۳۹۵) در مقاله " بررسی ساختار و نقش مایه های تکیه حصیر فروشان بابل" ضمن تبیین ویژگی های معماری تکیه مزبور، نقش مایه های به کار رفته در آن را شناسایی، طبقه بندی و تحلیل نموده است.

۴- علل پیدایش تکایا

در هر اثر معماری ارزش ها، باورها و فرهنگ حاکم بر جامعه به ظهور می رسد. آیین ها که نمودی عینی از نگرش های ذهنی و اعتقادات افراد جامعه هستند؛ بخشی از فرهنگ یک جامعه محسوب می شوند. در ایران، از دیرباز آیین ها و مناسک جمعی مختلفی رایج بوده است. آیین سوگواری امام حسین (ع) که بازنمایی یک رویداد مهم تاریخی است. در بین ایرانیان اهمیت ویژه ای دارد و همواره با شکوه و تأثیری عمیق برگزار می شود. (یارشاطر، ۱۳۶۷: ۴۲) رویداد عاشورا به عنوان یک واقعه اعتقادی و دینی از مهم ترین وقایع تاریخ اسلام به شمار می آید که بر ابعاد مختلف زندگی شیعیان تأثیر بسزایی داشته است. این واقعه به عنوان الگویی برای زندگی و تفکر در باب چگونگی زیستن، از نظر اخلاقی و اجتماعی نیز به عنوان عاملی وحدت بخش در بین اقشار مختلف عمل نموده است. (امین زاده، ۱۳۷۸: ۵۷)

برطبق نظر برخی از پژوهشگران، عاشورا، نیروی محرکه تاریخ تشیع و احیاگر روح شهادت در کالبد ملل بوده است و بخش اعظم حیات اجتماعی و تاریخی جامعه شیعی مرهون شعارهایی است که در قالب مناسک و شعائر عاشورایی همچون: روضه ها، مقاتل، مرثیه ها و اشکال مختلف، تجلی یافته است. (ضیایی، ۱۳۸۴: ۲۴، ۲۵) از دیدگاه تشیع، مناسک سوگواری ایام محرم ابزار و رسانه ای برای تبلیغ فرهنگ عاشورا است. هدف شیعیان از استمرار این مراسم، یادآوری واقعه عاشورا، حفظ و اشاعه ارزش های اخلاقی و مفاهیم عمیق معنوی آن و تقویت دین مداری است. اهتمام شیعیان در بر پایی مداوم آیین عاشورا که ناشی از اعتقاد مذهبی و محبت وافر ایشان به خاندان اهل بیت علیهم السلام است، منجر به شکل گیری فضاهای خاص برگزاری مراسم عزاداری حسینی و در نتیجه ساخت تکایا گشت.

تکایا به عنوان مهم ترین فضاهایی منحصر به فرد در معماری اسلامی، عامل مهمی در بازگویی ارزش های معنوی در ساختار شهرهای تاریخی ایران می باشند. این مکان از نظر معنایی، فضایی شاخص است که مردم را با واقعه عاشورا پیوند می دهد. (امین زاده، ۱۳۷۸: ۶۳) گویی مردم می خواهند با یادآوری این واقعه، زمان را در محرم نگاه دارند و مفهوم ذهنی کل یوم عاشورا و کل ارض کربلا را به عینیت نزدیک ساخته و از این راه دائماً محرم و پیام آن را متذکر سازند. (رضایی قلعه و رضانی، ۱۳۹۳: ۶۷)

۵- ویژگی تکایا

اصطلاح تکیه در ایران به سه نوع بنا اطلاق می شود: ۱- خانقاه و بناهای مربوط به دراویش و صوفیان ۲- تعدادی از بناهای آرامگاهی که در ارتباط با دراویش و صوفیان قرار دارد ۳- مکان های عزاداری، سوگواری و تعزیه که کارکردشان با حسینیه ها مشابهت دارند. (ملازاده و محمدی، ۱۳۸۸: ۱۵)

در تعریف دیگری از تکیه چنین آمده: فضای محصور که در وسط آن سکویی گرد یا چها گوش و در اطرافش طاق نماهایی ساخته شده که یا به آن آذین می بندند و یا رجال کشور برای تماشای تعزیه از آن استفاده می کنند. (مصاحب، ۱۳۴۵: ۶۶) در شهرهای قدیمی ایران تکایا فضاهای محصور بودند که در مسیر گذرهای اصلی شهر قرار داشتند. این فضاها اغلب به صورت فضای عمومی؛ یعنی جزیی مهم از گذر اصلی یا به صورت فضایی بسته؛ اما در ارتباط با گذر اصلی بودند. (توسلی، ۱۳۹۱: ۱۵۷) تکایایی که در مسیر عبور قرار می گرفتند در طول سال در ایامی به جزء محرم به عنوان مرکز محله و بخشی از شبکه دسترسی عملکردهای دیگری نیز همچون میدانی برای تجمع و مکانی برای خرید و فروش داشتند. (امین زاده، ۱۳۷۸: ۶۳) به این ترتیب اهمیت تکیه در زندگی شهری به ویژه در میان پیشه وران به حدی بود که این نهاد افزون بر محل برگزاری مراسم مذهبی، مکانی برای طرح مسائل صنفی و اقتصادی گردید. (پورمند و لژی، ۱۳۷۸: ۵)

تکایای کنار گذر نیز در همین ایام عهده دار فعالیت های مذهبی، نظیر مراسم دعا یا مجالس ترحیم می شدند. تعدادی از این تکایا سر پوشیده بودند و تعدادی دیگر در زمان انجام مراسم، سر پوشیده می شدند. (رضایی قلعه و رضانی، ۱۳۹۳: ۶۶)

تکایا در شهرها و مکان‌های مختلف به شکل‌های گوناگونی ساخته شده‌اند. برخی از آن‌ها شکل بنایی مستقل همچون یک گنبدخانه، شبستان و یا ساختمانی مفصل تر (دارای ایوان و حیاط و...) را دارند. گاهی نیز به حالت جزئی از بنای بزرگتر مانند تالاری از یک خانه می‌باشند و در برخی موارد به صورت ایوانی همراه با فضاهای جنبی خاص خود مشرف به یک فضای باز شهری هستند. (حاجی قاسمی، ۱۳۷۶: ۹۲) در بعضی از تکایا، همانند مساجد چهار ایوانی، چهار فضای بزرگ بسته، مانند ایوان ساخته شده است که مخصوص اعیان، اشراف و بانیان تکیه بوده است و از غرفه‌ها و اتاق‌های اطراف آن نیز افراد مخصوصی استفاده می‌کردند. (میردانش، ۱۳۸۱: ۱۷۹) تکایا در مازندران از نظر ساختار معماری از الگوی واحد و یکسانی تبعیت کرده‌اند. اکثر این تکایا دارای یک تالار اصلی و دو فضای جانبی می‌باشند. این بناها عموماً یک طبقه و در برخی موارد در دو طبقه ساخته شده‌اند. (نادری گرزالدینی، ۱۳۹۵: ۷۲) به طور کلی می‌توان گفت معماری تکایا در نقاط مختلف ایران متفاوت بوده و با عناصر معماری بومی هر منطقه پیوند خورده است. این بناها به هر شکلی که باشند در ایام محرم سیاهپوش می‌شوند و با توق، علم، کُتل و بیرق تزئین می‌شوند.

۶- معرفی تکیه اجابن

تکیه اجابن از نظر موقعیت مکانی در جانب شرقی خیابان امام خمینی و در محله اجابن قرار دارد. ساختار فضایی محلات قدیمی شهر بابل به گونه‌ای است که مسجد، تکیه یا امامزاده‌ای در مرکز محله قرار می‌گرفته و کلیه معابر ارتباطی، به آن راه می‌یافته است. در محله اجابن نیز ساختمان تکیه به عنوان مهم‌ترین عنصر کالبدی در مرکز محله واقع شده است. این بنا به عنوان یکی از آثار تاریخی در فهرست آثار ملی ایران به شماره ۱۱۵۲۲ به ثبت رسیده است.

۷- ساختار تکیه اجابن

معماری سنتی با در نظر گرفتن کلیه عوامل اقلیمی، فرهنگی، اجتماعی، توجه به رابطه انسان و محیط و مقیاس انسانی شکل گرفته است. (غفاری و کتابی: ۱۳۸۴) ساختار تکیه اجابن، با شرایط اقلیمی منطقه و الگوی رایج در معماری تکایای مازندران مطابقت می‌نماید و خصوصیات کالبدی آن در جهت پاسخ‌گویی به الزامات کاربری است.

این تکیه، بنایی دو طبقه و مستطیل شکل به ابعاد کلی (۱۷/۵۰×۶/۳۰) متر است و دارای زیر زمین می‌باشد. از ویژگی‌های شاخص این بنا وجود مناره‌ای است که در جبهه غربی بنا قرار دارد. پلان تکیه از یک فضای میانی و دو فضای جانبی قرینه تشکیل شده است. تالار اصلی در فضای میانی و کاربری‌های خدماتی نظیر آبدارخانه و کفش‌کن در فضاهای جانبی قرار دارند. کاربری تالار اصلی، برگزاری مراسم وعظ و عزاداری است. این فضا از نظر کالبدی در مرکزیت بنا بوده و نقطه عطف پلان تکیه محسوب می‌شود. ارتفاع آن ۵/۴۰ متر است و به واسطه دو در چوبی با فضاهای جانبی ارتباط می‌یابد. ورود به بنا و دسترسی به تالار اصلی فقط از طریق دو فضای جانبی امکان‌پذیر است. ورودی‌ها با ۸ پله به فضاهای جانبی و تالار اصلی راه می‌یابند و در ادامه با ۱۰ پلکان مارپیچ به اتاق‌های طبقه دوم که در گذشته محل استقرار بانوان بوده می‌رسند. ورودی جبهه غربی، مجدداً با ۲۳ پلکان مارپیچ دیگر به مناره راه می‌یابد.

در ضلع جنوبی بنا بازشوهای بزرگی رو به محوطه باز و گذر اصلی محله قرار دارد تا بدین ترتیب امکان دید (دیدن دسته روی و مراسم عزاداری) از داخل به بیرون بنا و بالعکس فراهم گردد. در واقع، معمار سنتی با توجه به عملکرد بنا برای هریک از فضاها کاربری و نقش خاصی را در نظر گرفته و با برنامه‌ریزی دقیق و حساب شده‌ای به نحوه برقراری ارتباط بین فضاها، موقعیت و ترتیب قرارگیری آن‌ها در بنا پرداخته است. تجلی کالبدی بنای این تکیه مصداق بارزی از شاخصه‌ها و اصول معماری ایرانی-اسلامی همچون: مردم‌واری، پرهیز از بیهودگی، نیارش و خودبسندگی می‌باشد که به نحو مطلوبی در معماری این بنا بروز یافته است.

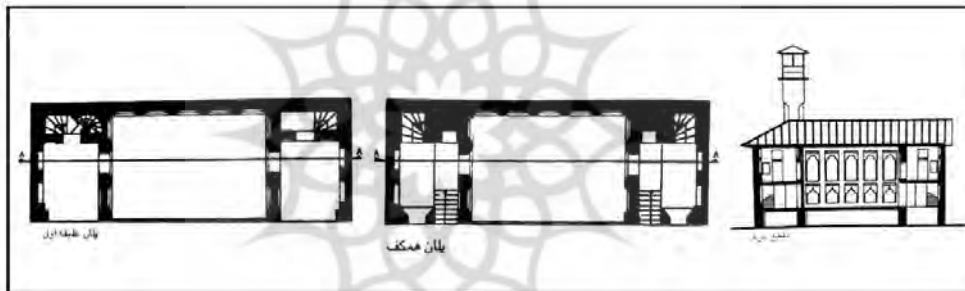
ابعاد تکیه بر مبنای تناسبانسانی و پاسخ‌گویی به نیازهای عملکردی شکل گرفته است. ماندگاری بنا و قدمت طولانی آن بر دانش معمار نسبت به کمیت و کیفیت نیروی مصالح، شیوه‌های بهینه ساخت؛ به بیانی دیگر اصل نیارش دلالت دارد. همچنین به کارگیری مصالح بوم‌آورد و بهره‌گیری از امکانات محلی و منابع در دسترس به منظور کاهش هزینه‌ها به اصول خودبسندگی و پرهیز از بیهودگی اشاره می‌کند. افزون بر این، تفکیک فضاهای کاربری نظیر: آبدارخانه، کفش‌کن، تالار اصلی و اتاق‌های مخصوص بانوان و نیز عدم دسترسی مستقیم به تالار اصلی سلسله مراتبی از فضاهای عملکردی و دسترسی را در بنا به وجود آورده که علاوه بر ایجاد فضاهای متنوع از نظر حضور پذیری و فعالیت، موجب حفظ حریم و برقراری محرمیت شده است. (تصاویر ۱ و ۲) جدول شماره (۱) مشخصات کلی این تکیه را نشان می‌دهد.

جدول ۱: مشخصات کلی بنا (مأخذ: نگارنده)

طول	عرض	نوع پلان	تعداد ورودی	نحوه ارتباط بازمین	جهت گیری	نوع بام	ارتفاع تالار اصلی	تعداد و سطح پنجره ها	تعداد طبقه
۱۷/۵۰	۶/۳۰	خطی	۲	قرارگیری بر روی کرسی	شرقی - غربی	شیب دار دو طرفه	۵/۴۰	زیاد	۲



تصویر ۱: نمای بیرونی تکیه اجابین (مأخذ: نگارنده)



تصویر ۲: پلان بنای تکیه اجابین (مأخذ: اداره میراث فرهنگی شهرستان بابل)

۸- تأثیر اقلیم بر شکل گیری بنای تکیه اجابین

در ساخت و احداث سکونت گاه های انسانی، عمدتاً شرایط آب و هوایی و سازگاری آن با نوع فعالیت های انسانی مورد توجه واقع می شود. آسایش فیزیکی در بنا با مجموعه عناصر اقلیمی مانند: درجه حرارت، رطوبت نسبی و جریان هوا ارتباط دارد. (کسمایی، ۱۳۸۵: ۱۵) تأثیر اقلیم بر معماری به گونه ای است که در فرم و ساختار بنا، نوع مصالح و محوریت بنا ظاهر می شود. معماران سنتی همواره متناسب با شرایط اقلیمی حاکم بر هر منطقه بناهایی احداث نموده اند که بهترین شرایط را برای سکونت انسان فراهم می نماید. رطوبت هوا و بارش فراوان باران در مازندران عامل اصلی نوع خاصی از معماری در این منطقه می باشد. معماران بومی جهت تنظیم شرایط محیطی و ایجاد فضایی مطلوب در بنا همواره راهکارهای مناسبی را برای کاهش تأثیرات رطوبت در ساختمان و حفاظت از بنا در برابر عوامل اقلیمی نامطلوب به کار برده اند.

بنای تکیه اجابین نیز بر اساس اقلیم و جغرافیای منطقه شکل گرفته است. جهت گیری این بنا به منظور بهره گیری از جریان هوا و نور خورشید به صورت خطی و در امتداد محور شرقی - غربی است. در نمای جنوبی این بنا بازشوهای بزرگی وجود دارد که امکان برخورداری از نور خورشید و تهویه هوای داخل بنا را فراهم می کند. همچنین برای حفاظت بنا از نفوذ باران و نیز تعدیل نور و گرمای خورشید در فصل تابستان برفراز بازشوها سایبان چوبی نصب شده است. ساخت بنا بر روی سکویی بالاتر از سطح زمین و نیز سقف شیب دار، از تدابیری است که برای کاهش نفوذ رطوبت و باران به داخل بنا صورت گرفته است. از دیگر راهکارهای اقلیمی در این بنا نصب نورگیر بر روی بام است که به شکل نیمه هرم ساخته شده و عملکرد آن تأمین نور و تهویه هوای زیر سقف می باشد. جدول شماره (۲) نقش اقلیم در طراحی این بنا را نمایش می دهد.

جدول ۲: نقش اقلیم در طراحی بنا (مأخذ: نگارنده)

ویژگی اقلیمی	ویژگی معماری	اثرات
- بارش فراوان باران - اختلاف کم درجه حرارت بین شب و روز - رطوبت زیاد	جهت گیری بنا به صورت خطی، در راستای شرقی- غربی استقرار بنا بر روی کرسی	بهره گیری از جریان هوا در داخل بنا کاهش نفوذ رطوبت به داخل بنا
	تعداد زیاد باز شو ها در ضلع جنوبی بنا	برخورداری از نور خورشید و ایجاد تهویه هوای فضای داخل
	بام شیب دار سفالی	حفاظت ساختمان در برابر نفوذ باران
	به کارگیری مصالح بوم آورد	سازگاری با شرایط اقلیمی و مقاوم در برابر رطوبت

۹- اجزاء و عناصر بنا



تصویر ۳: طاق نما های تالار اصلی (مأخذ: نگارنده)

به طور کلی، طاق نما در معماری اسلامی علاوه بر جنبه تزئینی از نظر سازه ای نیز موجب مقاومت و استحکام بنا می شود و از رانش زمین جلوگیری می کند. (شمس، ۱۳۸۸: ۴۳) همچنین استفاده از آن مانع ضخامت غیر ضروری دیوار و در نتیجه مصرف کمتر مصالح در ساخت بنا می شود. (زمانی، ۱۳۵۲: ۳۱)

پنجره: یکی از عناصر اصلی بنا است که بین درون و بیرون ارتباط برقرار می کند و موجب ایجاد روشنایی مناسب در فضای داخلی می شود. موقعیت و اندازه نسبی و شکل آن به فضا سازمان می دهد و به تعریف جنسیت جداره بنا چون ضخامت آن، کمک می کند. (فن مایس، ۱۳۸۴: ۱۱۲)



تصویر ۴: نمای بیرونی پنجره ها و نورگیر های تالار اصلی (مأخذ: نگارنده)

اتاق: تکیه اجابن دارای یک اتاق بزرگ (تالار اصلی) در طبقه اول و دو اتاق کوچک در طبقه دوم است که به صورت قرینه در جانب شرقی و غربی بنا قرار گرفته اند. بر هریک از سه وجه دیوارهای این دو اتاق ردیف هایی از رف وجود دارد. تالار اصلی در هر سه وجه خود ترکیبی از طاق نما ها و جززهای برابر است. طاق نما ها در دو ردیف قرار گرفته اند و از نظر شکل با یکدیگر تفاوت دارند. در دیوار ضلع شمالی ۱۰ طاق نما (هر ردیف ۵ عدد) و در هریک از دیوارهای ضلع شرقی و غربی ۵ طاق نما دیده می شود.

ریتم موزون و هماهنگ این طاق نماها، موجب تنوع بصری در فضای داخلی و نیز معنا بخشی به مکان شده، تجلی گر هویت مذهبی و مقدس بنا می باشد. (تصویر ۳)

نور طبیعی یکی از عناصری است که در تغییر ماهیت فضای داخلی بنا تأثیر بسزایی دارد. (محمودی زرنندی و غفراللهی، ۱۳۹۵: ۴۸) به دلیل ماهیت اثر گذار نور و اهمیت کیفیت آن، ارتفاع، جهت گیری و فرم مناسب پنجره به میزان دریافت نور مناسب در هر مکان بستگی دارد. در تکیه اجابن نیز تعداد، ابعاد و نحوه قرار گیری پنجره ها به گونه ای است که فضای مطلوبی را در داخل بنا ایجاد می نماید.

در این بنا سه پنجره چوبی بلند با نورگیرهایی مزین به گره چینی در طبقه اول و دو پنجره چوبی چهار لنگه ای در طبقه دوم قرار دارد که از قسمت میانی باز و بسته می‌شوند. وجود این پنجره های بلند، ضمن تأمین نور مناسب در ساعت های مختلف روز، با ایجاد سایه روشن به بافت آجری و قرمز رنگ فضای داخلی، جلوه زیبایی می بخشد. بهره گیری هنرمندانه از نور و گستردگی دید از مواردی است که در این بنا نمود یافته است. افزون بر این، تابش شعاع های نوری از خلال نورگیرهای مشبک چوبی برکالبد مادی بنا علاوه بر زیبایی، به جنبه های معنوی و قداست مکان افزوده و فضایی روحانی ایجاد کرده است. (تصویر ۴)



تصویر ۵: درب ورود به تالار (مأخذ: نگارنده)

درب: درب، عملکردهای متنوعی چون حفظ حریم و امکان گذر از یک فضا به فضای دیگر را بر عهده دارد و در عین حال نوع رابطه فضایی را تعیین و میزان استقلال یا ارتباط آن ها را مشخص می کند.

در نمای بیرونی تکیه دو درب برای ورود به داخل بنا و دو درب برای ورود به زیرزمین وجود دارد. طی بازسازی های انجام شده در سال های اخیر، درب های آهنی در ورودی بنا قرار گرفته اند. تالار اصلی دارای چهار درب چوبی است که در دو ردیف قرار دارند. درب های پایینی دسترسی به فضاهای جانبی بنا و درب های فوقانی که مربوط به طبقه دوم و مشرف به تالار اصلی می باشند، به منظور استفاده بانوان از مراسم مذهبی تعبیه شده است. (تصاویر ۵ الی ۷) جدول شماره (۳) موقعیت و تعداد بازشوهای (درب ها و پنجره ها) تکیه را نمایش می دهد.

جدول ۳: بازشوهای تکیه (مأخذ: نگارنده)

تعداد	موقعیت در بنا	تصویر	اجزاء
۳	تالار اصلی		پنجره
۲	طبقه دوم		
۲	فضاهای جانبی		
۲	ورودی جانب شرقی و غربی		درب
۱	جانب شرقی تالار اصلی		
۱	جانب غربی تالار اصلی		
۲	داخل طاق نمای فوقانی جانب شرقی و غربی تالار اصلی		
۲	درب ورودی اتاق های فوقانی		



تصویر ۶: درب جانب شرقی (مأخذ: نگارنده)



تصویر ۷: درب جانب غربی (مأخذ: نگارنده)

سقف: فرم بام بنای تکیه به صورت شیب دار سفالی است و پوشش زیرین آن لمبه کوبی می‌باشد. پیش آمدگی بام، راهکاری مناسب برای سایه اندازی و نیز جلوگیری از نفوذ باران به بدنه ساختمان است. پوشش سقف در فضای داخلی تیر پوش

چوبی با دو ردیف شبر سر است که دورتادور سقف را فرا گرفته، شبر سرها علاوه بر جنبه تزیینی، موجب استحکام سازه و انتقال بار سقف می‌شوند. (تصویر ۸) جدول شماره (۴) اجزاء تشکیل دهنده سقف را نشان می‌دهد.



تصویر ۸ : سقف تالار اصلی (مأخذ: نگارنده)

جدول ۴ : اجزاء تشکیل دهنده سقف تالار اصلی (مأخذ : نگارنده)

ترسیم	تصویر	توضیح	اجزاء
		تیرهای چوبی قطوری که در فضای عرضی بین نال ها قرار می گیرند و موجب استحکام سازه می شوند.	پلور
		الواری که برای نگه داری سقف به کار می رود و به صورت افقی قرار می گیرد.	نال (واشان)
		قطعه چوب باریکی که فضای خالی بین پلورها را می پوشاند.	تخته
		قطعه چوب هایی که تراش های زیبایی دارند و در فاصله های معینی نزدیک به سقف در یک، دو یا سه ردیف به صورت عمود بر نال قرار می گیرند.	شبر سر
		قطعه چوب باریکی که برای پوشاندن درز بین دو تخته به کار می رود و از تراش های هندسی برای تزیینات آن استفاده می شود.	درز پوش
		قطعه چوبی است که بین نال و لب بند قرار می گیرد. (رحیم زاده : ۱۳۸۲ ، ۵۷-۴۳)	شوله ور

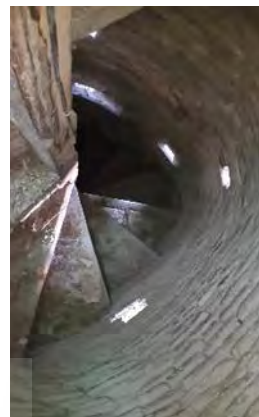
مناره: مناره به معنای جای نور و روشنایی است. بنای برج ماندنی که در کنار معابد و مساجد می سازند و برای روشن کردن چراغ و یا گفتن اذان از آن استفاده می کنند. (عمید، ۲۵۳۶: ۹۹۱) مناره در دوران پیش از اسلام به عنوان نشانه راه یابی و یا انجام مراسم مذهبی و آیینی به کار می رفت. این بنا در دوران اسلامی با مفاهیم دینی اسلام ترکیب گردید و با تغییر مکان و قرار گیری در کنار مسجد و مکان های مقدس به نمادی در معماری اسلامی تبدیل شد. (نادری گرزالدینی و نادریان، ۱۳۹۶) در ضلع غربی تکیه اجابن تک مناره ای وجود دارد که دسترسی به آن از داخل بنا و از طریق پلکان مارپیچ صورت می گیرد. ساقه این مناره ۸ وجهی است که به واسطه چهار گوشواره، سطح مقطع آن به مربع تبدیل شده است. تاج مناره به شکل اتاقتک چهارگوش نیمه باز و سقف آن شیب دار سفالی است. در پیش آمدگی های زیر سقف شیر سرهای چوبی وجود دارد. (تصاویر ۹ الی ۱۱)



تصویر ۱۱: پله های دسترسی به مناره (مأخذ: نگارنده)

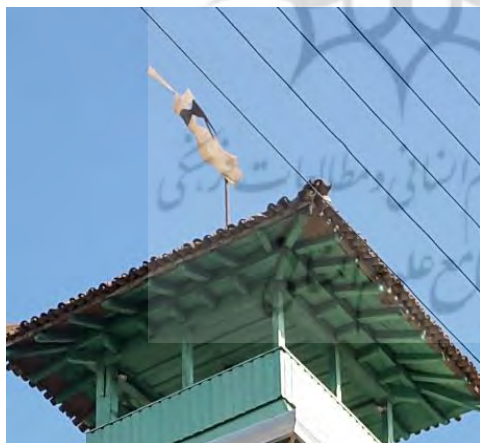


تصویر ۱۰: مناره بنا (مأخذ: نگارنده)



تصویر ۹: پله های داخل مناره (مأخذ: نگارنده)

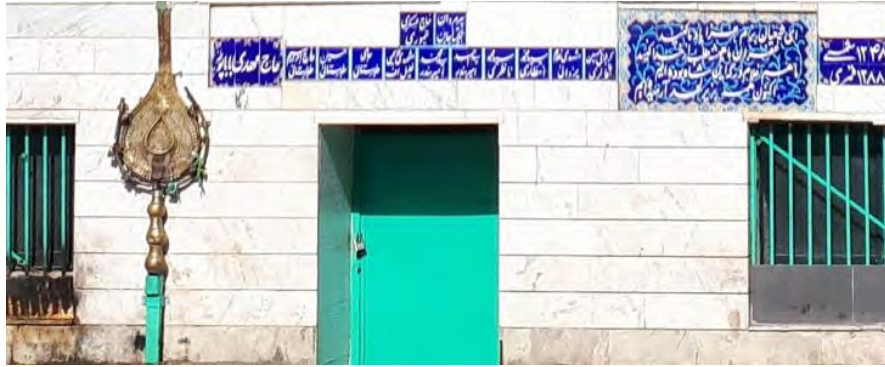
از نکات قابل توجه در این مناره قرارگیری یک بادنما بر فراز تاج آن است که به شکل فرشته صور اسرافیل می باشد. این بادنما از فلز برنج ساخته شده و به وسیله یک لوله فلزی از بالای مناره به طبقه همکف ادامه دارد. در باره علت نصب آن نقل شده، ادای نذر تاجری است که در سفر دریایی خود دچار طوفان سهمگینی شده بود. (تصویر ۱۲)



تصویر ۱۲: بادنما به شکل فرشته صور اسرافیل (مأخذ: نگارنده)

زیرزمین: در این بنا دو زیر زمین وجود دارد که در گذشته به یکدیگر راه داشتند، پس از تعمیرات صورت گرفته در ساختمان تکیه، راه ارتباطی آن ها مسدود گردید. در حال حاضر یکی از این دو فضا برای استقرار بانوان جهت شرکت در مراسم مذهبی و فضای دیگر برای انبار وسایل می باشد.

در بالای درب ورودی زیرزمین، کتیبه کاشی دیده می شود که در آن اسامی بانیان تکیه، تاریخ ۱۲۴۸ شمسی و ۱۳۸۸ قمری و نیز ابیاتی نگاشته شده است و در سمت چپ آن علمی با قدمتی طولانی قرار دارد که قفل های زده شده بر روی آن دلالت بر جایگاه معنوی آن نزد اهالی و مردم منطقه دارد. (تصویر ۱۳) جدول شماره (۵) فضاهای کالبدی تکیه را نمایش می دهد.



تصویر ۱۳: علم و کتیبه بنا در نمای بیرونی (مأخذ: نگارنده)

جدول ۵: فضاهای کالبدی تکیه (مأخذ: نگارنده)

نوع فضا	کاربری	اجزاء	توضیحات
اتاق	تالار اصلی، جهت برگزاری مراسم و عطا و سوگواری	درب، پنجره، طاق نما، سقف تیرپوش چوبی، شیرسره‌های چوبی	بخش اصلی و مرکزی تکیه است که به شکل مستطیل کشیده می باشد. این کشیدگی امکان دید از داخل به بیرون بنا را فراهم می کند.
اتاق های طبقه دوم، محل استقرار بانوان	درب، پنجره، رف، سقف تیرپوش چوبی	اتاق ها به صورت قرینه در بخش فوقانی فضاهای تکیه قرار دارند. این دواتاق به وسیله یک درب به تالار اصلی مشرف می شوند.	
فضاهای جانبی	کفش کن و آبدارخانه	پله، پنجره، درب، سقف تیرپوش چوبی	این دو فضا در جهه شرقی و غربی بنا قرار دارند و ورود به تالار اصلی، دسترسی به طبقه دوم و مسیر بلکان مناره را میسر می سازند.
زیرزمین	انبار وسایل	درب، پنجره، طاقچه	در این بنا دو زیر زمین وجود دارد که در گذشته به یکدیگر راه داشتند، در حال حاضر راه ارتباطی این دو فضا مسدود است.
مناره	محل گفتن اذان	پایه، ساقه، تاج	ورود به مناره از داخل بنا و از طریق ورودی جهه غربی صورت می گیرد. ساقه مناره هشت وجهی است که به واسطه چهار گوشواره به مربع تبدیل شده است.

۱۰- مصالح شناسی بنا

در تکیه اجابن نوع مصالح با اقلیم و امکانات طبیعی منطقه کاملاً هماهنگ است. در ساخت این بنا، معمار سنتی بر اساس اصل خودبسندگی از مصالح بوم آورد نظیر: آجر، چوب، سفال و ملات آهکی استفاده کرده است. آجر به دلیل قابلیت های فیزیکی و فنی یکی از پر کاربردترین و مهم ترین مصالح ساختمانی در ایران به شمار می آید. (نادری گرزالدینی، ۱۳۹۵: ۷۲) که از آن در زمینه های استاتیکی، ایستایی، اسکلت سازی و تزئینی استفاده می شود. (زمرشیدی و صادقی حبیب آبادی، ۱۳۹۷: ۶)

در این تکیه، آجر سازه اصلی بنا است. کلیه دیوارهای باربر، جرزهای بنا و سایر فضاها از آجر می باشند. نوع آجرچینی در این بنا به دو روش است: رگ چین ساده که در فضای داخلی و بیرونی بنا به کار رفته و قطار بندی که در بالای طاق نماها اجرا شده است.

یکی دیگر از مصالح پر کاربرد در معماری بومی مازندران چوب است. خصوصیات از قبیل: سبکی، ظرفیت و مقاومت حرارتی بالا، سهولت دسترسی، مقاومت در برابر کشش و خمش و... موجب استفاده فراوان از آن در معماری این منطقه شده است. (یوسف نیا پاشا، ۱۳۹۴) به دلیل مقاومت بالای چوب در برابر نیروهای فشاری و کششی از آن به عنوان سازه اصلی در سقف بنای تکیه استفاده شده، کاربرد دیگر چوب جنبه غیر سازه ای آن است که در این بنا برای ساخت درها و پنجره ها به کار رفته است. پوشش

بام بنای تکیه سفالی است. سفال ها بدون استفاده از ملات روی هم قرار گرفته اند. این نوع بام علاوه بر دوام، زیبایی و استحکام عایق مناسبی در برابر حرارت و صوت می‌باشد. (قبادیان، ۱۳۸۴: ۵۴)

۱۱- نتیجه گیری

در فرهنگ شیعی، قیام عاشورا از اهمیت معنوی خاصی برخوردار است. یادآوری این حماسه عظیم به صورت مجموعه ای از مراسم آیینی- مذهبی در میان شیعیان بروز یافته و منجر به شکل‌گیری بنای مذهبی تکیه شده است. در نظام اعتقادی شیعه، تکیه مکان ظهور ارزش‌های شیعی و آموزه های دینی است؛ از این رو این بنا به عنوان نمادی از معماری مقدس، بخش مهمی از کالبد شهرهای ایرانی اسلامی را تشکیل می‌دهد.

تکیه اجابن، نمونه‌ای از تکایای تاریخی شهر بابل است که از گذشته تا کنون جایگاه خود را از نظر مذهبی، فرهنگی و اجتماعی حفظ کرده و همواره نقش مهمی در تقویت همبستگی مذهبی و اجتماعی در میان ساکنین محله ایفا می‌نماید. معماری این بنا متأثر از دو عامل اقلیم و اعتقادات مذهبی است. در حقیقت معمار سنتی با شناخت صحیح از شرایط اقلیمی و حداکثر استفاده از امکانات طبیعی، بنای تکیه را احداث نموده و از راهکارهای اقلیمی مناسبی جهت کنترل شرایط محیطی و ایجاد فضایی مطلوب استفاده کرده است. به طور کلی بررسی های انجام شده پیرامون این تکیه بیانگر نتایج زیر می‌باشد:

- جهت گیری جبهه اصلی بنا به سمت قبله است که متأثر از ماهیت مذهبی- دینی فضا و نیز اقلیم منطقه می‌باشد.
- پلان تکیه از یک فضای مرکزی یک طبقه و دو فضای فرعی دو طبقه تشکیل شده است.
- الگوی معماری این تکیه بر مبنای مدولی از مربع است که به صورت خطی و در امتداد محور شرقی - غربی گسترش یافته است.
- در این بنا از مصالح با ظرفیت حرارتی کم و مقاوم در برابر رطوبت استفاده شده است.
- معماری بنا به لحاظ ماهیت عملکردی پاسخ گوی نیازهای معنوی و متناسب با هویت کالبدی خاص آن می‌باشد.
- متانت، سادگی و بی‌پیرایگی در کلیت بنا مشاهده می‌شود.
- تزیینات به کار رفته (طاق نماها و گره چینی نورگیر ها) با ماهیت مذهبی بنا هماهنگی دارد.
- ساختار بنا از تعادل و تقارن بصری برخوردار است.
- بنای تکیه بر اساس سلسله مراتب فضایی ساماندهی شده و روابط منطقی و منظمی میان اجزاء آن حاکم است.
- وجود سلسله مراتب دسترسی در اجزای کالبدی تکیه موجب تفکیک فضاها و ظرفیت پذیرندگی شده به حفظ حریمیت در بنا کمک نموده است.
- در ساختار بنا پیوستگی، انسجام و ارتباط فضایی وجود دارد.
- وجود مناره در این تکیه آن را متمایز گردانیده به عنوان یک نشانه شهری نقش مهمی در خوانایی محیط ایفا کرده است.

منابع

- ۱- امین زاده، بهناز، (۱۳۷۸)، «حسینیه‌ها و تکایا بیانی از هویت شهرهای ایرانی»، نشریه هنرهای زیبا، شماره ۶
- ۲- پورمند، حسن علی، لژگی، سید حبیب الله، (۱۳۸۷)، «تکیه دولت»، فصلنامه کتاب ماه هنر، شماره ۱۲۴.
- ۳- توسلی، محمد، (۱۳۹۱)، «حسینیه‌ها، تکایا، مصلی‌ها»، محمد یوسف کیانی (گردآورنده)، «معماری ایرانی دوره اسلامی»، چاپ دهم، تهران، سمت.
- ۴- حاجی قاسمی، کامبیز، (۱۳۷۶)، «یادگاری از گذشته (تکیه مقری کلا بند پی بابل)»، فصلنامه صفا، سال هفتم، شماره ۲۵.
- ۵- رحیم زاده، معصومه، (۱۳۸۲)، «سقااتالارهای مازندران وجهی از معماری آیینی»، چاپ اول، تهران، پژوهشگاه و اداره میراث فرهنگی کشور.
- ۶- رضایی قلعه، مریم، رضانی، مریم، (۱۳۹۳)، «تأثیر آیین محرم بر کالبد شهر سنتی در دوره معاصر (مورد مطالعه: شهر آران و بیدگل)»، پژوهشهای منظر، سال اول، شماره ۲۰.
- ۷- زمانی، عباس، (۱۳۵۲)، «طاق نما و نفول تزیینی در آثار تاریخی اسلامی»، هنر و مردم شماره ۱۲۷.
- ۸- زمرشیدی، حسین، صادقی حبیب آباد، علی، (۱۳۹۷)، «آجر و هنر آجرکاری از دوران باستان تا امروز»، فصلنامه مطالعات شهر ایرانی اسلامی، سال نهم، شماره سی و سوم.
- ۹- شمس، صادق، (۱۳۸۸)، «جلوه‌هایی از هنر معماری ایران زمین»، چاپ اول، تهران، علم و دانش: نوآوران دانشگاه پارسه.
- ۱۰- ضیایی، عبدالحمید، (۱۳۸۴)، «جامعه‌شناسی تحریفات عاشورا»، چاپ اول، تهران، هزاره ققنوس.

- ۱۱- غفاری، علی، کتابی، مهیان، (۱۳۸۴)، « معماری جدید در بافت سنتی طاحی دانشکده هنر و معماری در بافت قدیم بوشهر»، فصلنامه آبادی، شماره ۴۹.
- ۱۲- عمید، حسن، (۲۵۳۶)، « فرهنگ فارسی عمید»، چاپ یازدهم، تهران، امیرکبیر.
- ۱۳- فن مایس، پی بر، (۱۳۸۴)، « عناصر معماری از صورت تا مکان»، ترجمه فرزین فردانش، چاپ اول، تهران، دانشگاه شهید بهشتی.
- ۱۴- قبادیان، وحید، (۱۳۸۴)، « بررسی اقلیمی ابنیه سنتی ایران»، تهران، انتشارات دانشگاه تهران.
- ۱۵- کسمایی، مرتضی، (۱۳۸۵)، « اقلیم و معماری»، چاپ اول، تهران، خاک.
- ۱۶- محمودی زرنندی، مهناز، غفراللهی، نسرین، (۱۳۹۵)، « حکمت اسلامی خانه ایرانی»، چاپ اول، تهران، طحان.
- ۱۷- مصاحب، غلامحسین، (۱۳۴۵)، « دایره المعارف فارسی»، جلد ۱، چاپ اول، تهران، فرانکلین.
- ۱۸- میردانش، سید مهدی، (۱۳۸۱)، « آشنایی با بناهای تاریخی»، چاپ دوم، تهران، شرکت چاپ و نشر کتاب های درسی ایران.
- ۱۹- نادری گرزالدینی، مرجانه، (۱۳۹۵)، « بررسی ساختار و نقش مایه های تکیه حصیرفروشان بابل»، فصلنامه چیدمان، سال پنجم، شماره ۱۵.
- ۲۰- نادری گرزالدینی، مرجانه، نادریان، کاوه، (۱۳۹۶)، « نقش مناره در هویت بخشی به شهرهای ایرانی اسلامی»، شیراز، کنفرانس پژوهشهای معماری و شهرسازی اسلامی و تاریخی ایران.
- ۲۱- یوسف نیا پاشا، وحید، (۱۳۹۴)، « خصوصیات و ویژگی های چوب در معماری بومی مازندران از نظر کاربرد و زیبایی»، تهران، کنفرانس بین المللی معماری، شهرسازی، عمران، هنر و محیط زیست، افق های آینده، نگاه به گذشته.
- ۲۲- یارشاطر، احسان، (۱۳۶۷)، « تعزیه و آیین های سوگواری در ایران قبل از اسلام، تعزیه هنر بومی پیشرو در ایران»، چاپ اول، تهران، علمی و فرهنگی.

