

ترجمه انگلیسی این مقاله نیز تحت عنوان :  
A Contemplation on Ritual Landscape Representations in Kerman Province  
در همین شماره مجله به چاپ رسیده است.

## شاخصه‌های بومی و فرهنگی؛ نمودار ساختاری ویژه در معماری هورامان

کوروش امینی<sup>۱\*</sup>، رونما نوری<sup>۲</sup>

۱. کارشناس ارشد جغرافیا و برنامه‌ریزی روستایی، دانشگاه پیام‌نور مریان، ایران.  
۲. کارشناس ارشد هنرهای زیبا و نویسندگی خلاق، دانشگاه سام هیوستون، آمریکا.

تاریخ دریافت: ۹۸/۰۳/۳۱ تاریخ اصلاح: ۹۸/۰۴/۲۹ تاریخ پذیرش: ۹۸/۰۵/۰۸ تاریخ انتشار: ۹۸/۰۷/۰۱

### چکیده

از مهمترین عناصر شناخت هر فرهنگی، شیوه معماری بومی و مرسوم آن است. در این پژوهش قسمتی از ساختار ساده اما با شکوه ایران‌زمین در دامنه‌های زاگرس (منطقه هورامان) با خصوصیات خاص و هویت پنهان خود در زمینه معماری و بافت کالبدی روستایی، به‌عنوان ساختاری ویژه و حاصل تلاقی انسان، فرهنگ و طبیعت، مورد بررسی قرار گرفته است. روش انجام پژوهش، توصیفی-تحلیلی مبتنی بر بررسی اسنادی و بازدید میدانی است. یافته‌های پژوهش نشان می‌دهد، معماری هورامان در پرتو فرهنگ و همسازي با طبیعت شکل گرفته است. از نظر ویژگی‌های کالبدی نحوه استقرار روستاها در طرفین یا روی دامنه دره‌ای کم‌عرض با شیب عمومی زیاد واقع شده و تیپولوژی غالب بنا به‌صورت ساختمان‌های دو طبقه تکیه داده شده به شیب کوه است. از دید ساختاری، روستا دارای مراکزی به تعداد محلات است. از نظر بهره‌وری از زمین، سکونتگاه‌ها در جایی بنا شده‌اند که زمین کمترین استفاده را برای اهداف دیگر داشته است. نبود کوچه‌های بن‌بست در ساختار کالبدی مناطق مسکونی، دوربودن و حداقل کردن مخاطرات طبیعی و انسانی را در پی دارد. از ویژگی‌های تک بناها، پیوستگی سنگ، خاک و چوب، استفاده از دیمک و مَروله به‌عنوان عامل یکپارچگی و جلوگیری از رانش، استفاده از دیوارهای قطور سنگی جهت جلوگیری از تبادل حرارتی، وجود سایبان و باران‌گیر در اطراف تمام دیوارها و تفاوت ماهوی با معماری درونگرای مرکز ایران است. شناخت تجارب اندوخته چنین سبکی با حفظ بافت اولیه و اصالت خود، در همسویی با ساختار ارگانیک طبیعت است.

واژگان کلیدی: هورامان، معماری، فرهنگ، مسکن روستایی.

### مقدمه

پنهان آن فرهنگ پرداخت، تا از آن طریق به کنه روابط معماری با امنیت و آسایش، شرایط اقلیمی طبیعی، ارتباط با محیط زیست پیرامون، اقتصاد و در نهایت به بدنه اصلی فرهنگ پی برد. اگر وجود دو حوزه خصوصی (منازل مسکونی، هوار<sup>۱</sup>، خانه باغ و ...) و عمومی (حمام، مساجد، تکایا و ...) را در بنا و مسکن موجود در هورامان قائل شویم، با نگاهی گذرا مشخص می‌شود که برخلاف فلات مرکزی، حوزه عمومی کارکردی آنچنان نداشته و حتی به نوعی به چشم نمی‌آید. اما حوزه خصوصی که بیشتر مد نظر این

تمدن‌های کهن و پایدار در برخورد با محیط جغرافیایی همواره در جستجوی راهکارهایی بوده‌اند که خشونت طبیعت را تعدیل کرده و به پایدارماندن بشر در منطقه جغرافیایی خود دوام و بقا بخشند (پاپلی یزدی، ۱۳۸۱، ۲۴۳). از مهمترین عوامل شناخت هر فرهنگی، شیوه معماری مرسوم در آن فرهنگ است. ابزاری که از طریق آن می‌توان به تجزیه و تحلیل لایه‌های پیدا و

خود را هم در طبیعت و هم در جامعه مستحکم سازد. به کمک فرهنگ انسان‌ها به هم وابسته و نزدیک می‌شوند و با مشترکات ذهنی که زائیده همین فرهنگ است، ملت به وجود می‌آید که پیوندگاه او را اشتراکی است در خاطره‌ها و اشتراک در چیزهایی که دوست می‌دارند و در چیزهایی که دشمن می‌دارند و .... فرهنگ به معنای خاص به سرمایه معنوی یک قوم گفته می‌شود که همه آثار ادبی و هنری را در برمی‌گیرد (مؤمنی و مسعودی، ۱۳۹۵، ۷۰).

این معماری در بطن خویش نه تنها با فرهنگ برخاسته از آن در ارتباط بوده و هست، به نوعی از آن الهام گرفته و خود نیز متأثر از آن است. واژگان معماری پلکانی، معماری کوهستانی و واژگانی از این دست تنها جواب‌گوی کالبد معماری مذکور بوده و به ساحت معنوی و فرهنگی آن و ارتباط ویژه این معماری با طبیعت اطراف نپرداخته و گویای کامل مشخصات فرهنگی این معماری نیست. با این توضیح پیشنهاد می‌شود، به جای معماری پلکانی، از این به بعد، عنوان معماری مکتب هورام استناد شود. با وقوف به این مسئله، عاملی که بافت کالبدی و شالوده فضایی شهر یا کانونی زیستی را پی افکنده‌اند، به قرار زیر است:

هر آن چیزی که معنای فرهنگی یا اجتماعی و روابط ناشی از آنها را سبب می‌شود.

### چگونگی تعریف مادی جهان

نگاه زیست‌محیطی به جهان و به‌طور کلی عناصر محیط زیست، طبیعی است (حبیبی، ۱۳۹۳، ۴). معماری مورد نظر از نظر هویتی، اصیل و دارای شاخصه‌های ویژه خود است که در گذر زمان از الگوهای معماری دیگر نواحی تأثیرپذیر نبوده و همچنان دست‌نخورده باقی مانده است. هویتی ویژه که در ورای ظاهر ساده این معماری نهفته است و سال‌ها با تاریخ و فرهنگ این بوم عجین شده است. در این راستا سؤال پژوهش، چگونگی ساختار الگوهای معماری منطقه مورد مطالعه و تأثیر شاخصه‌های بومی و فرهنگی در بافت کالبدی روستاهای آن است. در این پژوهش بر آن هستیم تا ضمن تحلیل و تبیین رابطه معماری، محدوده مورد مطالعه با طبیعت و فرهنگ مردم و اصول معماری این سکونتگاه‌ها را تحلیل و بررسی کنیم (تصویر ۱).

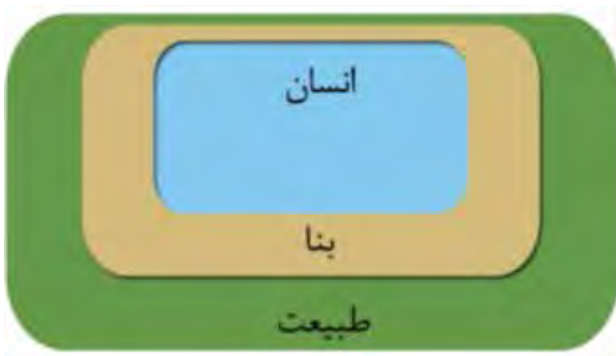
### پیشینه تحقیق

معماری ناحیه غرب ایران در پژوهش‌ها و تحقیقات سالیان متمادی، مهجور مانده و به نسبت منطقه مرکزی کمتر مورد توجه واقع شده است (هاشم‌نژاد و مولانایی، ۱۳۸۷، ۱۸). هورامان یکی از مناطق پرقدردت فرهنگی دامنه‌های زاگرس

مقاله است؛ به طرز چشمگیری رشد کرده و همگام و در جهت مقتضیاتی که شرح داده خواهد شد، متناسب شده‌اند. امروزه در قرن بیست و یکم معنا و مفهوم مسکن فراتر از یک محدوده فیزیکی است. در ادبیات سیاسی و نظامی مسکن را معادل سرزمین می‌گیرند و ادعای خود را بر این اساس پایه‌گذاری کرده‌اند که تاخت و تازهای قومی، مذهبی و فرهنگی در اقصی نقاط جهان به منظور کسب فضایی مناسب برای ایجاد مسکن مطلوب انجام گرفته است (بهرامی، ۱۳۹۰، ۹۷).

هر مکانی واجد چشم‌اندازهایی با بافتی درهم‌تنیده از خصوصیات طبیعی و انسانی است که با اندکی تأمل، پاسخگوی روابط پیدا و پنهان خویش نیز هستند. به‌طوری که هر مکان دارای صفات مشخصه محیطی، انسانی و فرهنگی است که آن را از سایر مکان‌ها متمایز می‌سازد، به آن محل توان و فضای خاصی بخشیده و آن را از فضای مجاورش جدا می‌سازد (به‌فروز، ۱۳۷۴، ۱۳). در عصر دیجیتال با مفاهیم و تکنیک‌های پست‌مدرن و ساختارشکن، معماری هورامان با پیشینه هزاران سال قدمت به‌عنوان شاهکاری پویا در جریان است. مردم هورامان ماه‌های سرد سال را در خانه خود و در ماه‌هایی هم که هوا گرم و مطبوع است، باغدارها به‌صورت فصلی به باغ و دامداران به ییلاق کوچ می‌کنند؛ اما مسئله حائز اهمیت این است که شیوه زندگی در باغ و ییلاق با زندگی روستاچندان تفاوتی نمی‌کند (رستم، ۲۰۱۱، ۳۷۲). معماری سنتی هورامان تلفیقی از ویژگی‌های طبیعی، تاریخی، محیط‌زیستی، فرهنگی، اقتصادی و ... است که هویت مکانی دوره‌های گذشته ساکنان خویش را تاکنون با کمترین تغییراتی حفظ کرده است. از لحاظ بافت مسکونی خانه‌های این منطقه دارای ویژگی خاص خویش و اغلب شبیه به هم هستند و از مصالح محلی همچون گل، سنگ و چوب استفاده کرده‌اند. اما در سال‌های اخیر با هجوم امواج تکنولوژی و بهبود مستمر ارتباطات و به ویژه ارتباطات جاده‌ای از مصالح جدیدی همچون آهن، آجر، سنگ و سیمان استفاده شده است. چیزی که خود به تنهایی شکل اصیل معماری هورامان را از شکل انداخته و هویت دیرین آن را خدشه‌دار کرده است.

معماری در باغ و ییلاق همچنان پابرجا بوده و به جرأت می‌توان ادعا کرد که طول دیوارها و تعداد سنگ‌های به کار رفته در معماری باغستان‌های هورامان، چندین برابر دیوار چین است. البته با در نظر گرفتن این که دیوارهای معماری هورامان با رنج توأم با افتخار هورام‌ها و دیوار چین، با ستم و جباریت حکام محلی بنا شده است. معماری هورامان چنان آب، خاک، سنگ و چوب را در نظمی کیهانی و فلسفی در هم می‌آمیزد که تفکیک آنها از یکدیگر و توازن طبیعی دشوار می‌کند. فرهنگ، رابطی است بین انسان و محیط بیرون تا ریشه



تصویر ۱. ارتباط انسان، بنا و طبیعت. مأخذ: مؤمنی و مسعودی، ۱۳۹۵، ۷۹.

مهارت و دانش فرهنگی آنچنان باید و شاید شده است. به همین دلیل سرمایه‌گذاری‌های بزرگی در بخش معماری از نظر طراحی، اجرا و ساخت بناهای عظیم و تاریخی با وجود شاخصه‌های نیک بومی و منحصر به فرد در این منطقه صورت نگرفته است (تصویر ۲).

#### محدوده پژوهش

منطقه هورامان در دامنه رشته‌کوه‌های زاگرس و در دو سوی حوزه آبریز رودخانه سیروان با گستردگی از شرق تا سنندج، از غرب تا استان حلبچه عراق، از شمال شهر مریوان و از جنوب تا شهرستان کامیاران با تورفتگی‌هایی در برخی از بخش‌ها واقع شده است.

#### روش تحقیق

روش تحقیق در این پژوهش، به صورت توصیفی-تحلیلی است. ابتدا به روش توصیفی و بر مبنای یافته‌های تحقیقات میدانی و پژوهش‌های دانشگاهی، ساختار روستایی منطقه مورد مطالعه با رویکردی به فضای مسکونی معرفی شده و سپس به صورت نمونه‌های موردی، تحلیل و بررسی در خصوص مبانی نظری و اجزای تشکیل‌دهنده مسکن روستاهای این ناحیه صورت می‌گیرد. در انتخاب نمونه‌های مطالعاتی، براساس سال‌ها کاوش میدانی، تلاش شده از بناهایی با کاربری‌های گوناگون مسکونی بهره گرفته شود. علت انتخاب بناهای خصوصی آن است که این بناها مورد استفاده اقشار مختلف جامعه قرار گرفته و بر حسب ذوق و سلیقه کاربران و معماران بومی از تنوع زیادی نیز برخوردارند. تحلیل و ریشه‌یابی تأثیر طبیعت و فرهنگ به‌عنوان متغیرهایی مستقل بر چگونگی و چرایی معماری هورامان نیز از بررسی‌های پژوهش حاضر است. جهت رسیدن به این نتیجه با شیوه میدانی به منطقه مورد مطالعه مراجعه و به مشاهده شیوه و سبک معماری و مصاحبه با سالخوردگان و بناهای محلی پرداخته شده است.

است که در فرایند تحولات فرهنگی و از آن جمله معماری بومی، تاریخی بس کهن دارد. معماری هر سرزمینی برآیندی از باورها، فرهنگ، اقلیم، صنعت و شیوه‌های ساختن در آن مرز و بوم است و بر همین اساس معماری به مثابه آیین‌های تمام‌نما، معرف سلاقی، امکانات، دانسته‌ها و توانایی خالقان خود است (معماریان، عظیمی و کبودی، ۱۳۹۳، ۴۷). پورجعفر و همکارانش در یک مطالعه تحقیقی در روستای هورامان تحت عنوان «بازشناسی اثر معنا در جاودانگی مکان» معتقدند؛ نمادهایی از طبیعت‌گرایی در بافت کالبدی روستا دیده می‌شود (پورجعفر، صادقی و یوسفی، ۱۳۸۸، ۱۴). بناهای متعلق به سنت مردمی، ترجمان مستقیم و ناخودآگاه نیازها، ارزش‌ها، همچنین تمایلات و غرایز یک قوم به زبان فرهنگ مادی آن قوم هستند. پس معماری مردمی جهان‌بینی‌ای است که به صورت دیگر بیان شده است (Rapoport, 1972, 13). در اغلب روستاها و شهرهای هورامان، کوچه‌های تنگ و باریک با ایجاد دالان<sup>۲</sup> یا گذرهایی تو در تو، تنوع خاصی به معابر بخشیده‌اند. در مناطق سرد و کوهستانی، روستا در شیب کوه و به صورت مطبق شکل می‌گیرد و این هماهنگی با شیب کوهستان است. بخشی از خانه در طبقه زیرین، داخل کوه کنده می‌شود. این عمل ضمن اینکه سطح مسطح را برای بناکردن خانه فراهم می‌آورد، بخشی از خانه را در دل زمین قرار می‌دهد تا پیوستگی معماری را با زمین و مام جهان نشان دهد (اکرمی، ۱۳۸۹، ۳۸). به اعتقاد «بولدینگ»<sup>۳</sup> یکی از مهمترین نکاتی که در طبقه‌بندی طبیعت وجود دارد سیر تکاملی ساختارهای طبیعی از غیر زنده به سمت زنده است. زنده‌بودن زیست‌شناسانه به معنی تولید مثل، حرکت و... نیست؛ بلکه آن‌چه بیش از همه می‌تواند بر حیات ایجاد شده در معماری تأکید کند، طراحی معماری‌ای است که زائیده اندیشه انسانی است و در تعاملی دوسویه با انسان و طبیعت پیرامونش قرار دارد (شرقی و قنبران، ۱۳۹۱، ۱۰۸). قرارگیری سکونتگاه‌های هورامان در چنان دامنه‌های کاملاً شیب‌داری باعث شده تا مسکن به صورت پلکانی و پشت سر هم قرار گیرند. به‌صورتی که در اغلب موارد و به‌ویژه در هسته‌های قدیمی محلات، پشت بام هر خانه به‌عنوان حیاط خانه بالایی مورد استفاده قرار گرفته است. همین امر تعاملات اجتماعی حسنه و در نوع خود بی‌نظیری را فراهم کرده و در حیات فرهنگی‌شان رسوخ پیدا کرده است. انسجام کالبدی سکونتگاه‌های انسانی به تبع انتظام اجتماعی شکل می‌گیرد و در آن ساختار محله، جزء محله و واحد مسکونی از ویژگی‌های ساختاری جامعه تبعیت می‌کنند (خاکپور و شیخ مهدی، ۱۳۹۰، ۲۳۲). اما با وجود چنان شاخصه‌های نیکویی؛ به‌نظر می‌رسد فقر اقتصادی و نیز جدال و کشمکش یا مبارزه و رویارویی دائمی با طبیعت جهت غلبه بر قهر آن، مانع انباشت

خویش را مورد بهره‌برداری قرار می‌دهد. جامعه‌ای نه بر مبنای سازمان عشیره‌ای که براساس مفهوم جدیدی از حکومت سلاطین هورامان سازمان یافته است. به‌طوری که «سیسیل جی. ادموندز» هنگامی که از کردستان عراق وارد روستای هانی‌گرمله هورامان لهون می‌شود، از نظم و نظافت و وجود توالت‌های بهداشتی در آنجا تعجب کرده و چنین می‌گوید:

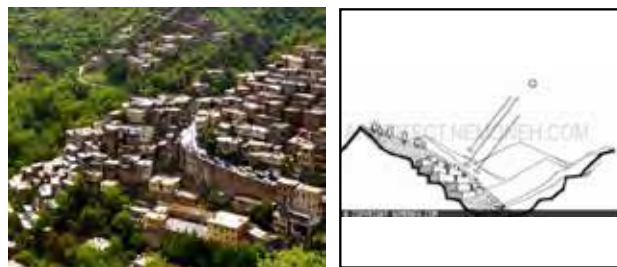
یادم هست با دیدن ترتیبات بهداشتی در محل که بسیار برتر و بهتر از آنچه که هم‌پیش و هم‌پس از آن در عراق و ایران خارج از هورامان دیده بودم، سخت در شگفت شدم. این تسهیلات مایه اعتبار و سربلندی شخص و سپازین<sup>۴</sup> نیز بود (ادموندز، ۱۳۶۷، ۱۸۷).

### نحوه استقرار و بافت روستاها

ساختار ژئومورفولوژیک هورامان لهون و تخت در اکثر موارد کوهستانی، سنگلاخی و ژاوه‌رود تپه ماهوری کوهستانی است. از نظر کالبدی و توپوگرافی، روستاهای منطقه مورد مطالعه به‌صورت زیر در سه گروه قرار می‌گیرند؛ ۱. تپه ماهوری با شیب ملایم مثل پایگلان و ژنین در ژاوه‌رود، دزلی و دمیو در هورامان تخت. ۲. کوهپایه‌ای با شیب متوسط مثل پاره و بیاره در هورامان لهون. ۳. کوهستانی با شیب تند مثل نودشه و هجیح در هورامان لهون و ژیار و بلبر در هورامان تخت. در چنین ساختاری شهر و روستا در دو طرف دره‌ای با شیب متفاوت قرار دارند. در بسیاری موارد در یک سمت دره خانه‌های مسکونی و در سمت دیگر باغ‌های متمرکز روستا قرار دارند.

### اصول معماری بومی منطقه

محیط طبیعی اثرگذارترین عامل در بافت روستاست (رضایی و وثیق، ۱۳۹۳، ۴۰). در روستاهای هورامان به دلیل شیب کوهستانی، معمولاً مسکن اصلی را روی آغل گوسفندان بنا می‌کنند. طویله و انبار و کاهدان در یک مجموعه جمع می‌شوند که حالتی نیمه‌زمینی روی دو پایه را تشکیل می‌دهد (رسول‌پور و عزیز، ۲۰۱۵، ۷). استفاده از سنگ، خاک و چوب چنان با تار و پود معماری و حتی زندگی مردم گره خورده است که هورامان بدون سنگ در اذهان مردم جایگاهی ندارد. تراش سنگ، با چنان مهارت و ظرافت هنرمندانه‌ای سبب شده است که نمایی در مناطق همجوار به‌عنوان نمای هورامی یا نمای سنگ هورامان به ادبیات معماری و ساختمان‌سازی مردم وارد شود. خانه‌های این مناطق اغلب دو طبقه و بیشتر دارای فضایی برای پذیرایی مهمان است که موقعیت بهتری نسبت به سایر فضاها دارد



ب

الف

تصویر ۲. الف: بنای منازل در شیب تند کوهستان. مأخذ: www.architect.nemoneh.com. ب: شهر نودشه؛ بام هر خانه، حیاط خانه بالایی است. مأخذ: آرشیو نگارندگان.

### شناختی مختصر از هورامان

هورامان در این مقاله شامل تمام بخش‌های هورامان از جمله هورامان لهون، تخت، شامیان و ژاوه‌رود شرقی و غربی است. منطقه هورامان با وسعتی برابر ۱۸۴۰ کیلومتر مربع، بین مدارهای ۳۴ درجه و ۹۸ دقیقه تا ۳۵ درجه و ۳۸ دقیقه عرض شمالی و بین نصف‌النهارهای ۴۶ درجه و ۳۰ دقیقه تا ۴۶ درجه و ۸۵ دقیقه طول شمالی در نوار کوهستانی غرب ایران و شرق اقلیم کردستان واقع شده است (محمودی، ۱۳۹۴، ۳۸ و ۳۹). زبان تمامی ساکنان آن (به استثنای جزیره‌های سورانی زبان) هورامی است. زبان هورامی متعلق به گروه زبان‌های غربی شمالی زبان‌های ایرانی (دبیر مقدم، ۱۳۹۲، ۷۹۴) و بنا به برخی نظرات بازمانده زبان‌های باستانی این مرز و بوم است که علی‌غم اظهارنظرها و نوشته‌های پراکنده بسیاری از محققین، متأسفانه تا به حال مورد بررسی واقعی و حقیقی قرار نگرفته است (سنندجی، ۱۳۹۴، ۸). در پهنه‌بندی اقلیمی هم در گونه سرد و کوهستانی قرار می‌گیرد، با تابستان‌های معتدل و زمستانی سرد و برفی، اما به دلیل اختلاف ارتفاع‌های فاحش، حتی در یک فصل معین، میان نواحی مجاور تفاوت‌های آب‌وهوایی شدیدی به چشم می‌خورد، به‌طوری که شروع رویش و بهار طبیعت در این مناطق، گاه تا دو ماه اختلاف زمانی دارد. این ویژگی منحصر به فرد دوران‌های کهن، سبب پیدایش نوع خاصی از زندگی کوچ‌نشینی در عین اسکان دائم شده است. هورامان به دلیل صعب‌العبور بودن، در طول تاریخ دارای حکومتی خودمختار و مستقل بوده و آداب و فرهنگ خاص خود را داشته است که از مصادیق آن می‌توان، از شیوه دموکراتیک در انتخاب «شورای» اداره حکومت در دوران قبل از اسلام نام برد که به‌طور مستقیم، در انتخاباتی روشن و قاعده‌مند، توسط زنان و مردان به سن معلوم رسیده برگزار می‌شده است (معماریان و همکاران، ۱۳۹۳، ۴۹). این منطقه از همان ابتدای تاریخ با استقرار متراکم پیرامون هسته‌های مرکزی روستاها، محدوده‌ای وسیع از سرزمین‌های اطراف

هستند. الوار (دیمک)<sup>۵</sup> به کار رفته در دیوارها از جنس کهن - سال درخت توت منطقه و دارای بیشترین مقدار تحمل فشار، رطوبت‌گیری، مقاومت در برابر پوسیدگی، جلوگیری از ترک خوردگی دیوار و ... است. در زمین لرزه‌های کوچک از ترک خوردگی دیوار ممانعت به عمل آورده و استحکام خاصی به دیوار می‌بخشد. در حالت عادی هم، اگر ترکی به دلیل نیروهای رانشی و یا نشست موضعی در بدنه دیوار ایجاد شود، این ترک سرتاسر نرفته و در محل استقرار لایه‌های چوب متوقف می‌شود. اما برعکس آن، مَروله؛ (Marôla) برش‌های کوتاه از تنه چوبی نهال درخت کوچک توت است که به صورت ردیف و در عرض دیوار ساختمان کار گذاشته می‌شود. در این صورت انگار ساختمان را روی غلتک گذاشته‌اند و از تخریب خانه در هنگام زمین‌لرزه برای اتلاف مقداری از انرژی زلزله، جلوگیری می‌کند. لازم به ذکر است که چین روی مَروله حتماً باید دیمک باشد. هرچند گاهی نیز برش‌های کوتاه دیمک را به صورت تکی و برای پیوست‌دادن چین داخلی و خارجی دیوار به کار می‌برند که بیشتر در جاهایی است که در معرض باران و سیلاب بوده و احتمال سست شدن دیوار وجود داشته باشد. از این نظر، تفاوت‌های بنیادی در اصول و مبانی نظری معماری کوهستانی غرب ایران با معماری درونگرای مرکز و یا ناحیه کویری است (هاشم‌نژاد و مولانایی، ۱۳۸۷، ۱۸)؛ (تصویر ۳).

#### فرم بنا

برودت زیاد هوا در فصول سال در نواحی سرد و کوهستانی و لزوم تأمین بهینه دما باعث شده است تا حداکثر استفاده از تابش آفتاب، بهره‌گیری از نوسان روزانه دما، حفظ حرارت در فضاهای مسکونی امری ضروری شود. لذا فرم بنا در جهت مقابله با سرمای شدید و کاهش سطح تماس آنها با فضای سرد بیرونی طراحی و بنا شده است. در اغلب روستاها و به خصوص در گذشته، بناها دارای پلان و بافت متراکم بودند. فرم بنا به گونه‌ای است که سطح تماس آن را با سرمای خارج کمتر کند تا حرارت کمتری از درون به بیرون و بالعکس انتقال یابد. سنگ‌های موجود در منطقه بعد از تراش در ابعادی دلخواه و به اشکال مکعب یا مکعب مستطیل درآمده و استفاده می‌شوند. با اینکه شکل سنگ‌های به کار رفته در این سازه‌های بومی از یک هدف یکسان که همان تلفیق استحکام و زیبایی است، تبعیت می‌کنند، با این حال از تنوع بسیار زیادی نیز در روش‌های متفاوت چیدمان یا نحوه کنار هم‌قرارگرفتن برخوردارند. در نمای بیرونی ساختمان بیشتر سنگ‌هایی هستند که برش خورده و به صورت حجم‌های منظم هندسی (زیبایی‌شناختی) درآمده‌اند و در بقیه موارد،

و ورودی آن مستقل از دیگر اتاق‌هاست (رضایی و وثیق، ۱۳۹۳، ۴۱).

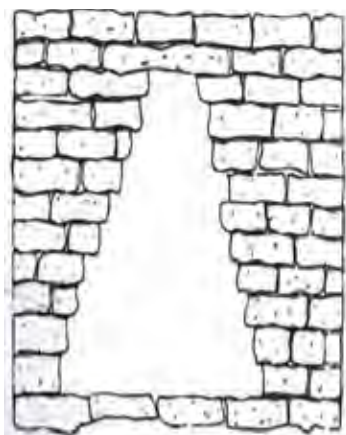
ساخت و تشکیل هسته‌های پایدار روستاها روی زمین‌های شیب‌دار و نامرغوب جهت باغداری و کشاورزی بوده و نیز در بالادست باغات قرار دارد. طراحی و اجرای این مهم از چند جهت حائز اهمیت بوده است:

- با عنایت به اینکه باغداری از عمده موارد تأمین درآمد در هورامان قدیم بوده است، مسیر توسعه روستا به داخل باغات کشیده نشود.
- ایجاد منظر و چشم‌اندازی زیبا و هنرمندانه در جنوب روستا و ساخت منازل مشرف به چنین چشم‌اندازهایی.
- دسترسی سهل و آسان به آب و استفاده بهینه از پایاب آب مصرفی روستا در باغداری.
- تهیه و تدارک آسان مصالح ساختمانی از جمله سنگ.

#### دامنه کوه

عوامل اصلی و مؤثر در ساختار روستایی منطقه هورامان، معماری بومی و سنتی روستایی است. به عبارت دیگر رمز معماری روستایی در این است که برای انسان روستایی (بومی) ساختن خانه، آرایش نوینی از گیتی و زندگی است (الیاده ۱۳۷۸، ۸۸). بافت قدیمی اکثر روستاها، در دامنه‌های جنوبی و در راستای استفاده حداکثری از نور خورشید به خصوص در زمستان‌های سرد و برعکس استفاده از خنکای سایه‌های تابستانی، طراحی و مکان‌یابی شده است. یکی از خصوصیات برجسته بافت روستا، ساختار کالبدی ویژه و منحصر به فرد آن است که می‌تواند به‌عنوان شاخصه‌ای نیک و فرهنگی از آن یاد کرد. استقرار مسکن در تمام موارد، بنا به موقعیت و مقتضیات جغرافیایی و طبیعی بوده جایی که تعامل انسان با طبیعت به اعلا حد خود رسیده است. سنگ، خاک و چوب مهمترین مصالح مورد نیاز مسکن هورامان را تشکیل می‌دهد. سنگ، مصالح اصلی پی و دیوار است. چوب دارای دو نقش عمده است؛ الف). به‌عنوان دیمک و مَروله در دیوار ب). به‌عنوان ستون ج). تیرک‌های عرضی در سقف. خاک (کاهگل) نیز دارای سه نقش اصلی است؛ الف). مصالح چسبنده پی و دیوار ب). عایق حرارتی و رطوبتی بام پ). خاک سفید به‌عنوان مصالح تزئین‌دهنده فضای داخل خانه.

عناصر طبیعی چون چوب، سنگ و خاک مهمترین ابزار ساختمان‌سازی معماری بوده و آنچه فن و هنر یک سرزمین و یا یک دوره تاریخی را متمایز می‌کند، نحوه استفاده از این مصالح است (شاه‌محمدپور، ۱۳۹۲، ۴۵ و ۴۴). چینش و نوع مصالح به کار رفته هر یک دارای کارکرد ویژه خود



ج



ب



الف

تصویر ۳. الف و ب: نمای بیرونی و درونی کلبه سنگی واقع در نودشه. مأخذ: آرشبو نگارنده. ج: مقایسه با طرح شماتیک تکمیلی از پوشش «قوسی و تاقی» از سنگ. مأخذ: زمرشیدی، ۱۳۸۷، ۱۹.

از اندازه و تنوع زیادی برخوردارند. از منظر دیداری هم، بناهای سنگی، سیمایی هماهنگ در کلیت بافت اقلیم دارند. جهت سقف منازل هم، با هنرمندی خاصی که روانشناسی بصری را نیز مد نظر داشته، از تیرک‌های چوبی خاصی از جنس درخت چنار و الوارهای تخته‌ای نازک روی آن استفاده می‌شده است. روی همین تخته‌ها را هم در چندین مرحله و به قرار ذیل می‌پوشاندند:

در ابتدا لایه نازکی از تخته‌سنگ‌های نازک به اندازه کف دست به نام دیله<sup>۸</sup> که بیشتر اوقات حاصل تراش سنگ‌های دیوار است، روی الوارها را می‌پوشاند که همان سنگ‌فرش بدون ملاط است. روی همین دیله را با گلوله‌های گلی به اندازه توپی با قطر ۱۰ تا ۱۵ سانتیمتر به اسم گوننه‌له و طی عملیاتی منظم به نام گوننه‌له‌بان<sup>۹</sup> می‌پوشاند. روی همین سطح هم خاکریزی کرده و با غلطکی سنگی که ساخت آن هم توسط بناهای منطقه است، آن را محکم می‌کنند. غلطک مورد نظر در اصطلاح محلی بانتلین<sup>۱۰</sup> نامیده می‌شود. این بانتلین در ایام بارندگی هم بسان غلطک یا غلطاندن آن روی بام، از نفوذ آب به داخل بنا جلوگیری می‌کند. در ایام قدیم همین گل به کاررفته در نمای داخلی خانه (تهیه شده از معدنی به نام گلی‌جانه (Gêjānê) را در فصول گرم تابستان در بام خانه‌ها نیز به کار برده و همین امر بام خانه‌ها را به مکانی برای استراحت غروب و شبانگاه و تعامل هرچه بیشتر با همسایگان تبدیل کرده بود. پنجره‌های قریب به اتفاق منازل، آفتابگیر و رو به جنوب است. درب‌های چوبی، بیشتر از جنس درخت توت و گردو و توسط نجاران بومی با طراحی و تعبیه رمز در بدنه آنها ساخته شده‌اند<sup>۱۱</sup> (تصویر ۴).

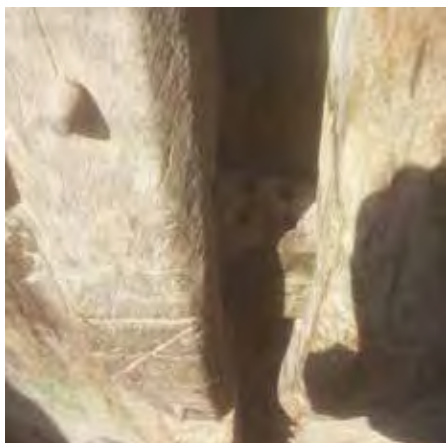
درها و پنجره‌های منازل هورامان تخت به رنگ سبز و آبی

سنگ‌هایی که بیشتر به صورت طبیعی (ایستایی و استحکام) استفاده شده‌اند. هرچند، شکل سنگ تا حدودی روش چیدن آنها را برای تأمین استحکام تعیین می‌کند (شاه‌محمدپور، ۱۳۹۲، ۴۵).

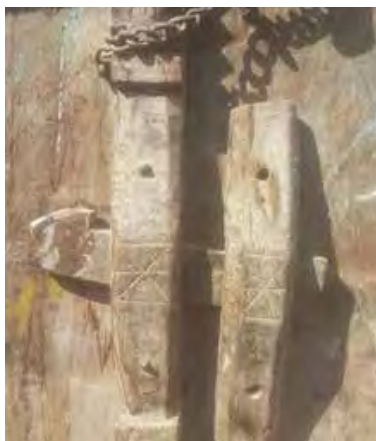
### دیوارهای قطور

قطر زیاد دیوارهای سنگی با ملاط گل نیز، به نوبه خود از تبدلات حرارتی بین فضای داخلی بنا و محیط بیرونی آن جلوگیری می‌کند. چنین دیوارهایی، گرما و حرارت تابش آفتاب روزانه را در فصول گرم و تأثیر سوز سرما را در فصول سرد حفظ و به تعدیل دمای داخل ساختمان کمک می‌کند. علاوه بر این این دیوارهای قطور وظیفه حمل بار سقف را نیز بر عهده دارند. بهترین مصالح در دسترس نیز، برای این امر، سنگ است (همان، ۳۸).

بنا به گفته یکی از اساتید بناهای قدیمی نودشه؛ سنگ‌های زیرین در بخش پی بنا از جنس آهکی بوده که جاذب رطوبت هستند. دیوارهای ۵۰ تا ۸۰ سانتیمتری سنگ و ملاط گل، به نوعی عایق دما بوده و در زمستان خانه را گرم و در تابستان خنک نگه داشته‌اند. این امر در گذشته که امکانات و وسایل سرمایشی و گرمایشی به صورت کنونی نبوده، ارزش دو چندان داشته است. فضای داخل خانه با گل سفیدرنگی که خاک آن از محل خاصی در روستا به نام گلی‌جانه<sup>۱۲</sup> تهیه می‌شد، طی مراحل خاصی در عملیات صاف و صیقل کردن (ساوکه‌رده)<sup>۱۳</sup> پوشانده می‌شد. سنگ مورد استفاده در پی‌سازی، سنگین و مقاوم در برابر رطوبت و به صورت لاشه و یا قواره است. سنگ‌هایی که در ساخت این دیوارها به کار می‌روند از نظر نحوه انتخاب قطعات<sup>۱۴</sup>، بهینه‌سازی شکلی و اتصالات و چیدمان



ج



ب



الف

تصویر ۴. الف: نمونه‌ای از درب چوبی در نودشه، ب: بدنه قفل، ج: شمایل رمز. مأخذ: آرشیو نگارندگان.



تصویر ۵. درب کوب اختصاصی زن و مرد. مأخذ: آرشیو نگارندگان.

برفروپ پارو کرده و بعد از آن با غلطکی سنگی، غلطک‌کشی کرده و تا بافت گلی آن دوباره متراکم شده و سدی در برابر نفوذ آب ایجاد کند (تصویر ۶) و (جدول ۲).

### دالان‌ها

دالان فضایی است که حد واسط واحد مسکونی- واحد همسایه جنوبی است. در صورت عدم وجود واحد همسایه جنوبی به صورت مستقل در واحد مسکونی قرار می‌گیرد تا بتواند بخشی از کوچه و قابل عبور باشد. روی این فضا نیز معمولاً قابل استفاده بوده یا اتاقی به صورت فضایی با سه در بسته و یک در باز یا کاملاً باز است. از کارکردهای اجتماعی آن می‌توان به محلی برای دید و بازدید و مراودات اجتماعی به ویژه در بین زنان اشاره کرد. همچنین محلی برای انبار و گاهی انبار موقت ساکنین محله، و محلی برای توقف موقت حیوانات اهلی است (تصویر ۷).

بوده است. بدون تردید این امر از فلسفه طبیعت‌گرایی آنان سرچشمه گرفته است. آبی نماد آب و آسمان و سبز، رنگ درختان، جنگل و طبیعت است (پورجعفر و همکاران، ۱۳۸۷، ۱۴). درب‌ها اغلب از دو لنگه برابر تشکیل شده و اندازه آنها تا حدودی بزرگ و از ضخامت و در نتیجه مقاومت کافی برخوردار بوده است. درهای ورودی کوچک را در معمولی و درب‌های بزرگ ساختمان یا ورودی‌های اصلی را دروازه می‌گفتند. در روی درب منازل دو نوع درکوب تعبیه شده که یکی مخصوص زنان و دیگری ویژه مردان بود. صدای دو درکوب با همدیگر متفاوت بود و صاحبخانه با شنیدن صدا تشخیص می‌داد که مراجعه‌کننده زن یا مرد است (تصویر ۵)؛ (جدول ۱).

پنجره‌ها نیز در حد و اندازه مشابه و با رنگ‌های آبی و سبز که نشان از بینش خاص صلح دوستی سکنه بود، تشکیل می‌شدند. جنس پنجره‌ها هم چوبی و بیشتر از دو درب تاشو تشکیل می‌شد. در هر ساختمان اتاق بزرگی مخصوص مهمان وجود داشت که در اصطلاح محلی دیواخان (بانو و میمانی) نامیده می‌شد. این اتاق دارای موقعیت بهتری نسبت به دیگر فضاهای موجود در خانه را داشت و در اغلب موارد ورودی آن مستقل از دیگر اتاق‌ها بود. در هر ساختمان هم، معمولاً به طبقات زیرین خانه، «چیرخان» و طبقات بالاتر را «سرخان» می‌گفتند.

### بام‌های مسطح

برخلاف گنبدی‌های کویر و شیروانی‌های شمال، تمام بام‌ها در این منطقه مسطح است. در این صورت آب حاصل از بارش باران و برف در بام نفوذ کرده و آن را مرطوب و نم‌دار می‌کند. به همین جهت در فصول برفی بعد از بارش برف، آن را با

جدول ۱. معماری در باغ و بیلاق. مأخذ: نگارندگان.

ردیف	عنوان	معادل فارسی	توضیحات
۱	هَرَزَلَه (Harzala)	آلاچیق	در هورا (بیلاق) یا داخل باغ مکان‌هایی با استفاده از تیرک‌های چوبی و شاخ و برگ‌ها و به‌ویژه شاخه‌های درخت بلوط ساخته می‌شود. در فصل گرما به‌صورت موقت بوده و بعد آن از بین می‌رود.
۲	لاسه (Läsa)	-	محلّی جهت جمع‌آوری، خش کردن و کوبیدن علوفه و بیشتر در بیلاق بوده است. این قسمت خود دارای بخش‌های مختلفی جهت: (۱) خشک کردن (۲) هوادادن (۳) تلمبار کردن (۴) کوبیدن (۵) بارگیری (۶) گذاشتن بار روی حیوانات بارکش (بیشتر قاطر) و ... است.
۳	کَیَل، کَلوو (Kayl, kalû)	کلبه	بیشتر در داخل فضای باغ استفاده می‌شود. با سنگ و ملاط یا به‌صورت خشکه چین ساخته می‌شود. اغلب اوقات فضایی ۳*۴ متر و با یک ورودی است. جهت استراحت و زندگی در باغ و در فصول سرد سال نیز، برای نگهداری برخی محصولات باغی کاربرد دارد.
۴	که‌له‌ک (kalak)	دیوار	منظور دیوارهای سنگی ساخته‌شده جهت تراسبندی زمین شیب‌دار برای درختکاری است. چرا در معماری؟ به جهت ظرافت و هنرنمایی به‌کار رفته و تبدیل آن همه شیب زیاد به تراس‌هایی بس زیباست.



تصویر ۶. نمونه‌ای از معماری باغ (خانه باغی با گوشه مدور روی صخره) چاله برف، خرمن سنگی در کوهستان. مأخذ: آرشیو نگارندگان.

### شاخص‌های معماری هورامان

- پیوستگی سنگ، خاک و چوب بومی، به مثابه کالبد منازل مسکونی
- استفاده از دیمک و مَروله (رعایت قانون تعادل دیوار، توزیع یکسان وزن دیوار، جلوگیری از ترک خوردگی و حالت تعادل غلطکی در هنگام وقوع زمین‌لرزه).
- ساخت منازل دوطبقه با طراحی طبقات پایین جهت انبار علوفه و محل نگهداری دام و طبقات بالا جهت سکونت انسانی و اجرای نقشه‌های سالن یا سالن و دو اتاق خواب.
- وجود پاسارهایی<sup>۱۲</sup> در بنا جهت محافظت از دیوار هنگام بارش باران.
- استفاده از دیوارهای سنگی قطور (حفظ انرژی در فصول گرم و سرد سال، جلوگیری از نفوذ رطوبت به داخل بنا به‌ویژه ملات گل داخل دیوار، علاوه بر نقش چسبندگی سنگ‌ها)
- حفظ اصالت معماری بومی.
- مورد اخیر به گونه‌ای است که حتی بعد از حمله اعراب، نظم بیرونی و ساختار درونی آن بهم نخورده و شاهد زنده در این مورد مساجد هورامان می‌باشند که یا بدون تغییر یا با اقل تغییرات، واجد همان خصوصیات بنای منازل مسکونی هورامان هستند. تفاوت‌های بنیادی در اصول و مبانی نظری معماری کوهستانی غرب ایران با معماری درونگرایی مرکز یا ناحیه کویری ایران وجود دارد (هاشم نژاد و مولانایی ۱۳۸۷، ۱۸).

### نتیجه‌گیری

توصیف الگوهای معماری بومی هورامان، نحوه شکل‌گیری و تداوم این الگوها طی سده‌های متمادی حیات آنها، شاخصه‌های این معماری را تبیین می‌کند. فرهنگ ساخت



بالایی بوده و این امر تا آخرین خانه در بالاترین نقطه روستا ادامه دارد. این شکل برون‌گرا و فاقد حیاط به شیوه مرسوم در این سکونتگاه‌ها به نوعی تعامل و همزیستی اجتماعی را در قالب استفاده از پشت بام همسایه به حداکثر می‌رساند. در واقع فرهنگ به‌عنوان عاملی واسط بین انسان و طبیعت نقش خود را به بهترین وجه ایفا کرده و معماری هورامان در طول تاریخ تا دوره حاضر تکامل خود را حفظ کرده است اما در دوره اخیر، تغییر در اقتصاد خانوارها و ورود مصالح جدید و همزمان تغییر نیازهای خانوار، بافت و ساختار ساختمان‌ها و بافت کالبدی را دچار از هم‌گسیختگی کرده است. معماری هورامان در مورد تک‌بنا و بافت کالبدی سکونتگاه‌ها می‌تواند به‌عنوان شیوه‌ای از معماری کوهستانی و روشی ویژه از زیست و استقرار در طی هزاران سال باشد که پیوستگی و تکامل ارگانیک خود را همواره حفظ کرده است و در عین شباهت‌هایی با سایر شیوه‌های معماری ایرانی بنا بر ویژگی‌های طبیعی و فرهنگی خود دارای تفاوت‌هایی است، به گونه‌ای که می‌تواند روشی جداگانه و منحصر نیز در نظر گرفته شود (تصویر ۸).

مساکن هورامان، طی سال‌های اسکان این قوم، به‌صورت بومی در میان آنها باقی‌مانده و با اقلیم منطقه و کارکردهای معیشتی این نواحی همساز و همگون شده است. معماری منطقه مورد پژوهش با تفاوت‌ها و شباهت‌های ساختاری نسبت به مناطق مرکزی، دارای شاخصه‌های متفاوت و منحصر به فرد است که در مبحث معماری اصیل توضیح داده شد. استفاده بهینه از انرژی تجدیدپذیر همچون جریان هوا، درجه حرارت، نور خورشید و... در ساخت و سازها مدنظر تمام سازندگان بوده است. در واکاوی شاخصه‌های معماری بومی سنتی هورامان وجود سه عامل اصلی جغرافیایی بیش از همه، نمود می‌یابد:

- توپوگرافی، شرایط اقلیمی و استفاده از مصالح بومی
- فرهنگ بومی و احترام به طبیعت
- امنیت افراد و احشام

تکنیک جالب هورام‌ها جهت دستیابی به مجموع اهداف در نوع خود تفکربرانگیز و نشان از هوش و درایت خاص آنها در درک بهینه طبیعت اطراف بوده است. ساخت مسکن به‌صورت توده و کلونی کوهستانی پلکانی، با پنجره‌های آفتاب‌گیر رو به جنوب، ساخت در زمین‌های لم‌پزرع و غیرقابل کشت روستا با ساختمان‌های دو طبقه بوده است. خانه‌ها در ردیف‌های پلکانی به‌صورت یکپارچه، پشت بام هر خانه، حیاط خانه

جدول ۲. اهم ویژگی‌های معماری هورامان. مأخذ: نگارندگان.

ردیف	نوع ویژگی	توصیف
۱	نحوه استقرار روستا (جنبه کالبدی)	اکثر روستاها در دامنه دره‌ای کم‌عرض با شیب عمومی بالای ۵۰ تا ۶۰ درصد واقع شده‌اند (مناطق لهن و تخت). یا با شیب تپه ماهوری (بیشتر مناطق ژاوه‌رود) و یا برای حفاظت از سرمای نزدیک قله و جریان هوای سرد نزدیک کف دره واقع شده‌اند.
۲	تیپولوژی غالب بنا	ساختمان‌ها دو طبقه و تکیه داده به شیب کوه هستند. جهت عمده ساختمان‌ها، رو به سمت جنوب و جنوب شرقی است (بیشترین بهره‌گیری از تابش آفتاب).
۳	ساختار روستا	تعدد مراکز (به تعداد محلات مرکزی برای هر روستا) که به دلایل نداشتن زمین وسیع تخت، مرتفع‌بودن بافت عمومی، کشیدگی روستا در امتداد شیب کوه، و صعب‌العبور بودن ناحیه است.
۴	حداکثر بهره‌وری در زمین	به علت کمبود زمین (سنگلاخ‌های سخت و غیرقابل استفاده) ارزش زمین به‌خصوص زمین‌های زراعی زیاد است. در بسیاری موارد حتی خاک را از شیب‌های پایین دره برداشت کرده و در دامنه‌ها و یا روی پوشش ترک‌خورده سخت سنگ‌ها جهت نهال‌کاری به‌کار برده‌اند.
۵	نبود کوچه‌های بن بست در ساختار کالبدی شهر و روستا	به جرئت می‌توان آن را مختص به این مناطق دانست که نشان از وجود دیدگاه باز مردمان آن سامان است.
۶	بهم‌ن‌گیر نبودن مناطق مسکونی	به‌دلیل کوهستانی‌بودن، شیب زیاد و ساخت آبادی‌های این نواحی بر دامنه شیب‌دار کوه‌ها و فصول زمستانی همراه با بارش سنگین برف و باران و احتمال بروز سیلاب و بهم‌ن و اندیشه جلوگیری از آسیب‌های احتمالی، روستاها در مکان‌هایی بنا شده‌اند که کمترین ریسک ناشی از بروز بهم‌ن را دارند.



تصویر ۷. دالان‌های تو در تو روستاهای کوهستانی. مأخذ: آرشیو نگارندگان.



ب

الف



ج

تصویر ۸. الف و ب: شهری بر سینه کوه (دو سوی دره)، استفاده از دیمهک در دیوار. مأخذ: نگارنده. ج: تصویر شماتیک نحوه استقرار بافت مسکونی و نورگیری در روستاهای کوهستانی. مأخذ: مولانایی، ۱۳۸۴.

## پی‌نوشت‌ها

۱. نوعی ییلاق‌رفتن در مناطق هورامان و بیشتر ییلاق کوهستانی؛ Hawār. در ایام تابستان مردم روستا همراه با گله‌های دام خود به مناطق سردسیر کوهستانی که دارای چراگاه‌های به مراتب بهتری است کوچ کرده و در اوایل پاییز به روستا برمی‌گردند. مسکن موقت آنها در این مدت، بیشتر کپر و سازه‌های موقت دیگری است.
  ۲. در اصطلاح محلی Māfê گفته می‌شود. فضای پایینی و دروازه کوچ، به‌عنوان معبر، پناه و محل اطراق موقت دام تا ورود به طوبه، محلی برای نگهداری اضافه علوفه کاهدان، واسطه‌های بین کوچه‌ها در ایام پر برف سال و ... مورد استفاده قرار گرفته و فضای بالای دالان برای استفاده خانوارها اختصاص یافته است.
  ۳. Kenneth Ewart Boulding کنت ادوارد بودلینگ، اقتصاددان، شاعر و دانشمند انگلیسی.
  ۴. Vespasian. تیتوس فلاویوس سابینوس و سپانوس، امپراتور روم.
  ۵. Dimak: الواری بزرگ و به شکل مکعب مستطیل در اندازه‌های متفاوت که در دیوارسازی ساختمان‌های سنگین استفاده شده و حکم سناج را دارد. این الوارها به جهت مقاومت زیاد در برابر خوردگی توسط آب، بیشتر از درخت توت هستند و به‌صورت پیوسته و متصل در دیوارهای بنا استفاده شده و در هر ۴چین تا ۸چین سنگ تکرار می‌شوند. اندازه بزرگتر آن باهو (Bāhū) است که آن هم برشی از تنه درخت به‌صورت استوانه یا مکعب مستطیل و در اندازه‌های بیش از ۳ متر است که در میان طبقات ساختمان و بیشتر جایی که احتمال سستی شدن دیوار به دلیل کارگذاری درب و پنجره‌های زیاد وجود داشته باشد، به‌کار می‌رود. در صورت کارگذاری بالای درب، به آن سرباران (Sarbarān) گویند. (Marōla) هم برش‌های کوتاه از چوب است که به‌صورت ردیف و در عرض دیوار ساختمان کار گذاشته می‌شوند؛ گویی که ساختمان را روی غلتک گذاشته باشی. چنین امری از تخریب خانه توسط زمین‌لرزه جلوگیری می‌کند. رج روی مَروله حتماً باید دیمک باشد. البته گاهی برش‌های کوتاه دیمک را به‌صورت تکی و برای پیوست دادن چین (رج) داخلی و خارجی دیوار به‌کار می‌برند که بیشتر در جاهایی است که در معرض باران و سیلاب باشد و احتمال سستی موجود باشد.
  ۶. Glêjānê: گلیجان، معدن خاک سفید جهت گل‌اندود کردن سطوح دیوارهای داخل خانه. خاک گلیجان سفید رنگ بوده و مثل گچ امروزی است.
  ۷. Sāw karday: ساوگردی، به عمل گل‌اندود کردن سطوح دیوارهای داخل خانه (یا پشت بام جهت اطراق تابستانی) ساو کردن گویند.
  ۸. Dêla: دیله، به تخته‌سنگ‌های کوچک به ابعاد کف دست که روی تخته‌های چوبی ردیف شده را می‌پوشانند دیله گویند.
  ۹. Gonañbān: استفاده از گلوله‌های گل به ابعاد تا قطر ۱۵ سانتیمتر روی دیله و گل‌اندود کردن بام خانه گویند. این امر جهت جلوگیری از ریزش خاک و گل خشک شده به درون بنا استفاده می‌شود.
  ۱۰. Bāntlin: بانتلین، غلطکی سنگ‌تراش تا یک متر طول و ۴۰ سانتیمتر قطر که در آخرین مرحله ساخت یک بنا در هورامان روی خاک و گل‌های ریخته‌شده در بام قرار گرفته و غلطک‌کوبی می‌کند. با این کار سطح خاک ریخته‌شده را سفت و محکم می‌شود. همچنین در مواقع بارانی، با همین عمل مانع از نفوذ آب به داخل خانه می‌شوند.
  ۱۱. در مقاله‌ای جداگانه به‌صورت اختصاصی به این مهم خواهیم پرداخت.
  ۱۲. Pāsār: پاسار، تخته سنگی مستطیل شکل که روی زَوَن (Zawan) گذاشته شده تا آبچکان بام باشد و در اثر بارش باران و برف، دیوار خیس نشود. خود زَوَن برش‌متری از چوب درخت توت که در فاصله‌های یک متری و به‌هم پیوسته در آخرین چین (رج) ساختمان کار گذاشته می‌شود و حدود ۴۰ سانتیمتر از دیوار بیرون می‌رود و بالکن تخته سنگی روی آن درست می‌شود تا مانع ریزش باران روی دیوار شود.
- مسکن، محیط و روستا، ۲۹ (۱۳۱)، ۵۰-۲۷.
- الیاده، میرچا. (۱۳۷۸). اسطوره بازگشت جاودانه (ترجمه بهمن سرکاراتی). تهران: قطره.
  - بهفروز، فاطمه. (۱۳۷۴). زمینه‌های غالب در جغرافیای انسانی. تهران: دانشگاه تهران.
  - بهرامی، رحمت‌الله. (۱۳۹۰). تحلیلی بر وضعیت مسکن روستایی در استان کرمانشاه. فصلنامه مسکن و محیط روستا، ۳۰(۱۳۴)، ۹۵-۱۰۴.
  - پاپلی یزدی، محمدحسین. (۱۳۸۱). مجموعه مقالات همایش بین‌المللی رویکرد فرهنگی به جغرافیا. مشهد: موسسه چاپ و انتشارات دانشگاه فردوسی مشهد.
  - پورجعفر، محمدرضا، صادقی؛ علیرضا و یوسفی، زاهد. (۱۳۸۸). بازشناسی اثر معنا در جاودانگی مکان، نمونه موردی؛ روستای هورامان تخت کردستان. فصلنامه مسکن و محیط روستا، ۲۸(۱۲۵)، ۱۷-۲.
  - حبیبی، سیدمحسن. (۱۳۹۳). از شار تا شهر؛ تحلیلی تاریخی از مفهوم شهر و سیمای کالبدی آن. تهران: انتشارات دانشگاه تهران.
  - خاکپور، مژگان و شیخ مهدی، علی. (۱۳۹۰). بررسی تأثیر فرهنگ و تغییرات اجتماعی بر مسکن روستایی گیلان، مدیریت شهری، ۹ (۲۷)، ۲۴۵-۲۲۹.
  - دبیر مقدم، محمد. (۱۳۹۲). رده‌شناسی زبان‌های ایرانی. تهران: انتشارات سمت.
  - رستم، ایوب. (۲۰۱۱). هورامان، سلیمانیه. کردستان: مه‌لبه‌ندی روشنسیریری ههورامان.
  - رسول‌پور، هژیر و عزیز، فاتح. (۲۰۱۵). کنفرانس بین‌المللی مهندسی عمران؛ معماری و زیرساخت‌های شهری. تبریز: دبیرخانه دائمی کنفرانس.
  - رضایی، مسعود و وثیق، بهزاد. (۱۳۹۳). واکاوی معماری پایدار در مسکن بومی روستایی اقلیم سرد و کوهستانی ایران. تهران: انتشارات طحان.
  - زمرشیدی، حسین. (۱۳۸۷). طاق و قوس در معماری ایران. تهران: شرکت عمران و بهسازی شهری ایران.
  - سنندجی، مهدی. (۱۳۹۴). توصیف اجمالی زبان باستانی هورامی با معرفی گویش نودشه‌ای. مرئیون: انتشارات اوین.
  - سیسیل جی، ادموندز. (۱۳۶۷). کردها، ترک‌ها و عرب‌ها (ترجمه ابراهیم یونسی). تهران: انتشارات روزبهان.
  - شاه‌محمدپور، علیرضا. (۱۳۹۲). گونه‌شناسی شکل و چیدمان سنگ در بناهای ساسانی. فصلنامه علمی، فنی و هنری اثر، (۶۲)، ۵۲-۳۵.
  - شرقی، علی و قنبران، عبدالحمید. (۱۳۹۱). آموزه‌های از طبیعت در طراحی معماری، علوم و تکنولوژی. محیط زیست، ۱۱۴(۳)، ۱۰۷-۱۱۸.
- فهرست منابع
- اکرمی، غلامرضا. (۱۳۸۹). رازهای معماری روستایی. فصلنامه

- محمودی، محمد. (۱۳۹۴). فرهنگ جغرافیایی هورامان. سنندج: انتشارات کردستان.
- معاریان، غلامحسین؛ عظیمی، سیروان و کبودی، مهدی. (۱۳۹۳). ریشه‌یابی کاربرد رنگ آبی در پنجره‌های ابنیه سنتی مسکونی (نمونه موردی: ابنیه مسکونی هورامان). فصلنامه پژوهش‌های معماری اسلامی، ۲(۲)، ۴۶-۵۹.
- مولانایی، صلاح‌الدین. (۱۳۸۴). هویت در معماری ناشناخته غرب ایران، فصلنامه معماری و فرهنگ، ۶(۲۱)، ۲۵-۳۴.
- مؤمنی، کورش و مسعودی، زهره. (۱۳۹۵). رابطه فرهنگ و معماری (با بررسی موزه هنرهای معاصر تهران). مجله علمی و ترویجی جلوه هنر، ۱۵(۱)، ۶۷-۸۲.
- هاشم‌نژاد، هاشم و مولانایی، صلاح‌الدین. (۱۳۸۷). معماری با نگاهی به آسمان؛ سکونتگاه‌های روستایی- ساختاری ویژه در معماری روستایی زاگرس (منطقه کردستان)، نشریه هنرهای زیبا، ۳۶(۳)، ۱۷-۲۶.
- Rapoport, A. (1972). *Pour une Anthropologie de la Maison*. Paris: Dunod.



#### COPYRIGHTS

Copyright for this article is retained by the author (s), with publication rights granted to the journal of art & civilization of the orient. This is an open-access article distributed under the terms and conditions of the Creative Commons Attribution License (<https://creativecommons.org/licenses/by/4.0/>).



نحوه ارجاع به این مقاله

امینی، کوروش و نوری، رونما. (۱۳۹۸). شاخصه‌های بومی و فرهنگی؛ نمودار ساختاری ویژه در معماری هورامان. مجله هنر و تمدن شرق، ۷(۲۵)، ۱۵-۲۶.

DOI: 10.22034/JACO.2019.92835

URL: [http://www.jaco-sj.com/article\\_92835.html](http://www.jaco-sj.com/article_92835.html)

