

Evaluating the Impact of Factors of Crime Prevention through Environmental design on Perception of Security of Residents (Case Study: Toos Dehestan)

Aida Sadrossadat

M.Sc. in Geography & Rural Planning, Ferdowsi University of Mashhad, Mashhad, Iran

Hamdollah Sojasi Qeidari

Assistant Professor, Department of Geography & Rural Planning, Ferdowsi University of Mashhad, Mashhad, Iran

Aliakbar Anabestani

Associate Professor, Department of Geography & Rural Planning, Ferdowsi University of Mashhad, Mashhad, Iran

**Corresponding author, e-mail: ssojasi@um.ac.ir*

Introduction

Since the past, it was emphasized on the built-environmental aspect of a village in order to ensure its security against the entry of enemies. Therefore, the security measures had been taken in the architecture and design of streets. The relationship between security and rural physical planning is considered by the fact that the purpose of rural development planning is to improve the quality of life in rural communities, and the necessity for safety has always been an important index of quality of life and basic human needs. Crime is one of the most important issues of human society. Despite the fact that crime has been more considered in urban societies than rural communities, the focus of recent studies on rural criminology indicates the importance of this issue within rural context, too. Particularly, the high level of crime and insecurity in rural settlements at the urban fringe reveals that such settlements need more concern in this regard. Moreover, the approach of Crime Prevention through Environmental Design (CPTED) has been also recommended in rural areas in addition to socio-economic approaches. This is important due to the fact that those factors of CPTED resulting in reduction the incidence and fear of crime in rural areas can be recommended in the process of development of rural physical planning in the country, that is, the development of Rural Guidance Plans. Therefore, the aim of this study is to evaluating the impact of CPTED indices on perception of security of rural residents to apply its results and effective factors in making a safe community.

Material & Methods

This study uses a methodology of descriptive and analytical research with an applied approach. The methods of data collection are based on desk and field study. Desk study was used to determine the factors of CPTED. Field study was performed to fill out the questionnaires in the villages of Toos Dehestan of Mashhad County. Cochran formula was used to make a sample of 362 out of 6195 households ($P \& Q=0.5$; $d=0.05$). By modulating the samples below 10 per village, the final sample size was revised as 386. The survey instrument was a questionnaire designed in the form of Likert scale whose validity was confirmed by a panel of experts. To determine the reliability of the questionnaire, Cronbach's alpha coefficient was used including Territoriality (0.73), Access Control (0.72), Surveillance (0.65), Support (0.62) and Repair and Maintenance (0.68). The data were analyzed using SPSS software including Spearman correlation, Linear Regression model and Path Analysis.

Discussion of Results & Conclusions

This study indicates that Territoriality and Surveillance which examine a limited area such as surrounding environment have had a higher mean and then Access Control which shows the result of performing Rural Guidance Plans. The correlation between CPTED and Perception of Security is significant in all factors. There is a positive correlation between Territoriality, Access Control, Surveillance, Repair and Maintenance and Perception of Security. The Linear Regression model indicates the impact of Factors on Perception of Security including Territoriality (0.242), Access Control (0.372), Surveillance (0.179), Repair and Maintenance (0.287) and Support (-0.116). The negative effect of Support on Perception of Security determines the weakness of Social Support in the studied rural areas. The results of regression model indicates the significant impact of CPTED on Perception of Security. However, the factor of Support is not in line with the expected outcome due to its negative impact factor. Therefore, according to

Path Analysis the positive effects are respectively limited to 1- Repair and Maintenance, 2- Access Control, 3- Territoriality, 4- Surveillance. It is proposed to increase scouting groups in rural areas to have a positive impact on perception of security.

Keywords: Rural Physical Planning, Perception of Security, CPTED, Toos Dehestan

References

- Abdul Mohit, M. & Elsayahli, H. M. H. (2010) "Crime and Housing in Malaysia: Case Study of Taman Melati Terrace Housing in Kuala Lumpur." *Asian Journal of Environment-Behaviour Studies*, 1(3): 26-36.
- Agha Ghanizade, J. Kalantari, M. (2012) "Pathology of Order and Security in the Parks of Tehran by Crime Prevention Technologies and Principles through Environmental Design." *Quarterly Journal of Order and Security Guards*, 5(3):77-106. (In Persian)
- Ahmadvand, M. Hedayatnia, S. Abdollahi, Kh. (2013) "An Investigation of the Effects of Well-Being and Social Capital on Quality of Life (QOL) in Rural Areas of Boyer-Ahmad County." *Quarterly Journal of Research and Rural Planning*, 1(2): 19-24. (In Persian)
- Aldrin, A. Nordin, A.R Mohd Salleh, M.N. & Md Sakip, S. R. (2012) "Validating Crime Prevention through Environmental Design Using Structural Equation Model." *Procedia - Social and Behavioral Sciences*, 36: 591 – 601.
- Anabestani, A. & Javanshiri, M. (2014) *Techniques and Models of Land Use Locating in Rural Settlements*. Tehran: Parham Naghsh. (In Persian)
- Barclay, E. & Donnermeyer, J.F. (2007) "Farm Victimization: The Quintessential Rural Crime." In E. Barclay, J.F. Donnermeyer, J. Scott, & R. Hogg (Eds.), *Crime in rural Australia*, (pp. 57-68). Sydney: The Federation Press.
- Behnamfar, R. & Rasti, A. (2015) "Linear Regression, the Normal Distribution of Error Values or Normal Distribution of the Dependent Variable." *Iranian Journal of Medical Education*, 15(33): 263-265. (In Persian)
- Bemnian, M. & Mahmudinegad, H. (2009) *Security and Urban Design*. Tehran: Hele. (In Persian)
- Bemnian, M. Foroutan, M. & Moosavipoor, F. (2013) "A Framework for a Secure Physical Environment in Historical Urban Spaces in Iran." *International Conference on Civil Engineering, Architecture & Urban Sustainable Development*. Tabriz, 18-19 Dec. (In Persian)
- Bouffard, L. A. Muftić, L. R. (2006) "The Rural Mystique: Social Disorganization and Violence beyond Urban Communities." *Journal of the Western Society of Criminology*, 7(3): 56-66.
- Ceccato, Vânia. (2016) *Rural Crime and Community Safety*. USA: Routledge.
- Clontz, K. A. (1995) *Residential and Commercial Burglaries: An Empirical Test of Crime Prevention through Environmental Design*. USA: Florida State University.
- Cordner, G. W. (2011) *Reducing fear of crime strategies for police*, Translated by Hasanvand, Es. & Hasanvand, Eh. Tehran: Jamee Shenasan. (In Persian)
- Donnermeyer, J. F. (2015) "Crime in the Rural Context." *International Encyclopedia of the Social & Behavioral Sciences (Second Edition)*. 158-163.
- Fateh, M. & Babak, D. (2009) *Rural Architecture 1-2*. Tehran: Elm and Danesh Noavaran Parse. (In Persian)
- Habibpour Gatabi, K. & Safari Shali, R. (2009) *Comprehensive SPSS Application Guide in Survey Research (Quantitative Data Analysis)*. Tehran: Louye.
- Hend Elsayed, F. Serag El Din, H. Shalaby, A. Elariane, S. A. (2013) "Principles of Urban Quality of Life for a Neighborhood." *HBRC Journal*, 9: 86-92.
- Hopper, Leonard J. & Droge, M.J. (2007) *Security and site design: a landscape architectural approach to analysis*. Translated by Rahmani, M.J. Deldar, N. and Esanazar Fomani, A. Tehran: Shahidi. (In Persian)
- Fennelly, L. J. (2013) *Effective Physical Security*, Fourth edition. USA: Elsevier.
- Fraser, J. (2011) *Rural Crime Prevention: A Literature Review*. Ottawa: Department of Criminology, University of Ottawa.
- Ghelich, M. & Amari, H. (2013) *An Introduction to Indefensible Urban Space*. Tehran: Tisa. (In Persian)
- Hedayati, M. (2009) *Perception of Crime and an Assessment of Crime Prevention through Environmental Design (CPTED) Elements in a Housing Area: A Case Study of Minden Heights in Penang*. Pulau Pinang, University Science Malaysia.
- Lab, S. P. (2010) *Crime Prevention*. Seventh Edition. Bowling Green State University.
- Leontitsis A. and Page J. (2007) "A Simulation Approach on Cronbach's Alpha Statistical Significance." *Mathematics and Computers in Simulation*, 73(5): 336-340.
- Llewelyn Davies (2010) *Safer Places: The Planning System and Crime Prevention*. Translated by Honarvar, M. & Amini, A. Tehran: Armanshahr. (In Persian)

- Loewenthal, K. M. (2004) *"An Introduction to Psychological Tests and Scales."* (2 Ed.). Hove. UK: Psychology Press.
- Lotfi, S. Moradnejad Rahimberdi, A. Vahedi, H. (2015) "Evaluation of Physical Components of Public Spaces and Their Impact on Social Security of Babolsar Citizens." *Quarterly Strategic Research on Social Problems in Iran*, 4(1): 131-152 (In Persian)
- Md Sakip, S. R. Johari, N. Mohd Salleh, M. N. (2012) "The Relationship between Crime Prevention through Environmental Design and Fear of Crime." *Procedia - Social and Behavioral Sciences*, 68: 628-636.
- Moayedi, M. Alinegad, M. & Navaee, H. (2013) "Investigating the Role of Urban Landscape Indices in Promoting the Level of Security Perception in Urban Public Spaces (Case Study: Tehran Evin Neighborhood)." *Quarterly Societal Security Studies*, 35(33): 159-191. (In Persian)
- Mohammadi Ostadkelayeh, A. Motiee Langaroodi, S.H. Rezvani, M.R. Ghadiri Masoom, M. (2013) "Assessment of the Effects of Post Disaster Resettlement Patterns on the Quality of Life in Rural Areas (Case Study: Resettlement In Flooded Villages In Golestan Province)." *Quarterly Geography and Environmental Hazards*, 1(4): 37-50. (In Persian)
- Pakzad, J. (2006) *The Theory and Process of Urban Design*. Tehran: Shahidi. (In Persian)
- Sagarin, E. Donnermeyer, J.F. & Carter, T.J. (1982) "Crime in the countryside - A prologue." In T.J. Carter, G.H. Phillips, J.F. Donnermeyer, & T.N. Wurschmidt (Eds.), *Rural crime*. Totowa: Allanheld, Osmun, & Co. Publishers, Inc. 10-19.
- Salehi, E. (2008) *Environmental Features of Secure Urban Spaces*. Tehran: Ministry of Housing and Urban Development. (In Persian)
- Salehi, E. (2011) *Security Planning and Environmental Design in Urban Environment*. Tehran: Organization of Municipalities and Rural Agencies. (In Persian)
- Sargazi Aval, H. & Ghaemi Shad, M. (2014) "Investigating the Impact of Physical Environment on Improving Security and Reducing Urban Crime with an Emphasis on CPTED (Case Study: Ghasemabad Neighborhood, Zabol)." *1th National Conference on Searching for Future City*. Tehran, 21-22 Oct. (In Persian)
- Sarokhanie, B. Hashemnezhad, F. (2011) "A Study on the Relationship between Social Capital and Social Security in Sari." *Sociological Studies of Youth*, 2(2): 81-94. (In Persian)
- Walmsley, D.J. (1988) *Urban living the individual in the city*. UK: Longman Group.
- Woods, M. (2011) *Rural Geography: Processes, Responses, and Experiences in Rural Restructuring*. Translated by Rezvani, M. & Farhadi, S. Tehran: Tehran University.
- Zargar, A. (1999) *An Introduction to Rural Architecture in Iran*. Tehran: Shahid Beshti University. (In Persian)



پژوهش‌های راهبردی مسائل اجتماعی ایران
سال هفتم، شماره پیاپی ۲۳، شماره چهارم، زمستان ۱۳۹۷
تاریخ دریافت: ۱۳۹۶/۰۷/۰۱ تاریخ پذیرش: ۱۳۹۷/۱۲/۲۲
صص ۷۴-۵۹

ارزیابی تأثیر مؤلفه‌های پیشگیری از جرم در طراحی محیط بر احساس امنیت ساکنان مطالعه موردی: روستاهای دهستان طوس

آیدا صدرالسادات، کارشناس ارشد، گروه جغرافیا، دانشگاه فردوسی، مشهد، ایران
حمداالله سجاسی قیداری، استادیار، گروه جغرافیا، دانشگاه فردوسی، مشهد، ایران
علی اکبر عنابستانی، دانشیار، گروه جغرافیا، دانشگاه فردوسی، مشهد، ایران

چکیده

نیاز به امنیت همواره یکی از شاخص‌های کلیدی کیفیت زندگی و تأمین نیازهای اساسی بوده و مسئله وقوع جرم از مهم‌ترین مسائل جامعه بشری به شمار رفته است. با وجود ضرورت داشتن بررسی موضوع جرایم و امنیت در جوامع شهری نسبت به جوامع روستایی، پیشرفت تمرکز مطالعات اخیر بر مباحث جرم‌شناسی روستایی، نشان‌دهنده بازگشت اهمیت این موضوع در متن جوامع روستایی است؛ به طوری که علاوه بر رویکردهای اجتماعی پیشگیری از جرم، کاربرد رویکرد پیشگیری از جرم از طریق طراحی محیطی (CPTED) در مناطق روستایی توصیه شده است. پژوهش حاضر از نوع توصیفی تحلیلی و با توجه به هدف، از نوع کاربردی است و در آن سعی شده است با شناخت جایگاه مقوله امنیت در برنامه ریزی کالبدی روستایی، رویکرد CPTED در مناطق روستایی آزمون و میزان تأثیر آن بر میزان احساس امنیت ساکنان روستاهای دهستان طوس شناخته شود. در این پژوهش از روش مطالعات کتابخانه‌ای و میدانی استفاده شده است. بر مبنای فرمول کوکران با میزان خطای ۰/۰۵، از مجموع ۶۱۹۵ خانوار، تعداد ۳۶۲ نمونه در سطح سرپرست خانوار به دست آمد که بر مبنای قاعده تسهیم به نسبت تعداد نمونه‌ها به تفکیک هر روستا مشخص شد؛ سپس با ارتقای نمونه‌های زیر ۱۰ خانوار در هر روستا، تعداد نهایی نمونه‌ها به ۳۸۶ رسید. در این پژوهش در مجموع ۵ مؤلفه CPTED با ۴۱ گویه انتخاب شدند و پایایی آنها با آزمون کرونباخ تأیید شد. برای تحلیل داده‌ها از نرم‌افزار تحلیل آماری SPSS و آزمون همبستگی اسپیرمن و الگوی رگرسیون و تحلیل مسیر استفاده شد. با توجه به نتایج به دست آمده از پرسش‌نامه و معناداری الگوی رگرسیون، اثرگذاری اصول این رویکرد تأیید شد. با توجه به منفی بودن ضریب مؤلفه حمایت از فعالیت‌های اجتماعی که بر میزان احساس امنیت هم‌افزا نیست و با نتیجه موردانتظار نیز هم‌راستا نیست، می‌توان بیان کرد ترتیب اثرگذاری مثبت اصول CPTED تنها به تعمیر و نگهداری، کنترل حرکت و دسترسی، قلمروگرایی و نظارت و مراقبت محدود می‌شود و نیاز به نقش هرچه بیشتر نهادهای دیده‌بانی در روستا احساس می‌شود تا مؤلفه حمایت را با تأثیری مثبت در تأمین حس امنیت دخالت دهند.

واژه‌های کلیدی: برنامه‌ریزی کالبدی روستایی، احساس امنیت، CPTED، دهستان طوس.

مقدمه و بیان مسئله

رشد و توسعه جوامع انسانی بر حسب زمان و مکان و با توجه به زیست و فعالیت در فضاهای روستایی، برنامه ریزی روستایی و توسعه روستایی مفهوم و مصداق پیدا می‌کند و همواره در مطالعات روستایی نقش توسعه کالبدی مناطق روستایی در ایجاد بستر مناسب برای توسعه اقتصادی و اجتماعی و اکولوژیکی و تأمین شرایط لازم برای تبدیل مناطق روستایی به محیط‌های امن برای فعالیت و سکونت امری ضروری تلقی شده است (عنابستانی و جوان‌شیری، ۱۳۹۳: ۵). مقوله توسعه از امکانات اولیه مادی گرفته تا وضعیت آرامش روانی، پهنه وسیعی از زندگی فرد را در بر می‌گیرد (احمدوند و همکاران، ۱۳۹۱: ۸۹). امنیت مؤلفه‌ای اساسی در توسعه پایدار انسانی به شمار می‌رود که افزایش رضایت‌مندی و شکل‌گیری سرمایه اجتماعی را ممکن می‌کند. علاوه بر سنجش میزان واقعی امنیت، باید به ارزیابی و امکان‌دادن به شکل‌گیری مکان‌های امن و در عین حال مقوله امنیت از دید افراد توجه کرد (صالحی، ۱۳۹۰: ۱۲۳). مهم‌ترین نیاز از نظر روحی امنیت است که مهم‌ترین هدف زندگی و جوهر سلامت روانی فرد تلقی می‌شود (صالحی، ۱۳۸۷: ۲۲) و دو بعد عینی و ذهنی دارد. نیاز به امنیت همواره یکی از شاخص‌های کلیدی کیفیت زندگی و تأمین نیازهای اساسی بوده و مسئله وقوع جرم از مهم‌ترین مسائل جامعه بشری به شمار رفته است. امروزه با توجه به رواج ناامنی‌های اجتماعی، موضوع امنیت، عوامل مؤثر بر آن و راهکارهای تقویت آن ضرورت یافته است. با وجود اینکه مسئله امنیت در هر جامعه مقوله‌ای پیچیده و دارای ابعاد متنوع و متعدد اجتماعی، اقتصادی و فرهنگی است، نباید برای تأمین این نیاز از نقش و تأثیر عوامل محیطی غافل شد. در این زمینه نظریه‌های مختلفی از جمله فضاهای قابل دفاع، پیشگیری از جرم از طریق طراحی محیطی^۱ و جرم‌شناسی محیطی تبلور یافته‌اند که با به‌کارگیری مؤلفه‌های آنها می‌توان از وقوع جرم و بزهکاری پیشگیری کرد، میزان آن

را کاهش داد و امنیت را ارتقا بخشید. همه این نظریات به‌ویژه بر نقش فضاهای کالبدی بر کاهش قابلیت جرم‌خیزی و میزان احساس امنیت تأکید دارند. توجه به ملاحظات اجتماعی و فرهنگی، مذهبی و ملی و حتی کالبدی در مقوله احساس امنیت از دیدگاه ساکنان در روند برنامه ریزی از این لحاظ مهم است که تأمین آسایش همگانی و رفاه را تنها در صورتی شدنی می‌داند که امنیت به‌منزله اصلی‌ترین عامل برای مشارکت‌سازی و مشارکت‌پذیری بررسی شود (بمانیان و محمودی‌نژاد، ۱۳۸۸: ۸۴). تاکنون مطالعات بسیاری درباره میزان تأثیرگذاری متغیرهای کالبدی و آزمون رویکرد پیشگیری از جرم از طریق طراحی محیطی در متن جوامع شهری انجام شده است؛ در حالی که مطالعه‌ای در این زمینه در محیط‌های روستایی انجام نشده است. برای نمونه سرگزی‌اول و قائمی‌شاد (۱۳۹۳) نشان می‌دهند در صورتی که اصول مطرح‌شده این رویکرد در محیط‌های شهری به‌خوبی به کار گرفته شوند، تا اندازه چشمگیری از جرایم شهری کاسته خواهد شد و بر ارتقای حس امنیت مؤثر خواهد بود. کلاتنژ^۲ (۱۹۹۵) در مطالعه‌ای در منطقه مسکونی - تجاری در شهر تاتلاهایسی (پایتخت فلوریدا) نشان داد برخی عناصر این رویکرد نظیر تصور ذهنی، نظارت و کنترل دسترسی موجب کاهش بروز جرم می‌شوند. یافته‌های این پژوهش پیرو برخی اصول رویکرد پیشگیری از جرم از طریق طراحی محیطی‌اند؛ ولی مفهوم کاربری مختلط ارائه شده توسط جیکوبز به‌منزله ابزاری کاهنده در جرایم اثبات نشده است. هدایتی^۳ (۲۰۰۹) در مطالعه‌ای در منطقه‌ای مسکونی نشان داد اصول قلمرویابی، نظارت، حمایت و کنترل دسترسی قادر نیستند خطر ترس از جرم را کاهش دهند و عوامل دیگر اجتماعی و اقتصادی تعیین‌کننده‌اند. عبدالمحیط و السوالی^۴ (۲۰۱۰) با به‌کاربردن اصول این رویکرد نشان دادند نظارت تأمین‌کننده احساس امنیت است؛ در حالی که حمایت و مدیریت کاهش دهنده

² Clontz

³ Hedayati

⁴ Abdul Mohit & Elsawahli

¹ Crime Prevention through Environmental Design (CPTED)

روستایی و شناخت میزان تأثیر مؤلفه‌های آن بر احساس امنیت کالبدی ساکنان است تا با شناخت مؤلفه‌های تأثیرگذار بتوان از آنها برای تأمین فضاهای امن روستایی بهره برد.

پرسش‌های پژوهش

- مقوله امنیت در برنامه ریزی کالبدی روستایی چه جایگاهی دارد؟

- رابطه میان مجموعه اصول CPTED در فضاهای روستایی با احساس امنیت ساکنان روستاهای دهستان طوس چگونه است؟

- کدامیک از مجموعه اصول CPTED بر احساس امنیت ساکنان روستاهای دهستان طوس مؤثرند؟

روش‌شناسی پژوهش

پژوهش حاضر از نظر ماهیت و روش از نوع توصیفی - تحلیلی و با توجه به هدف، از نوع کاربردی است. این پژوهش با هدف کلی بررسی میزان اثرگذاری مؤلفه‌های CPTED بر احساس امنیت ساکنان روستاهای دهستان طوس انجام شده است. دهستان طوس، از توابع شهرستان مشهد، در استان خراسان رضوی واقع شده است. روستاهای این دهستان در مجاورت کلان‌شهر مشهداند و به سبب حجم عظیمی از مهاجران، مشکلات امنیتی دارند و تاکنون مراجع قضایی و پلیس بارها به آنها توجه کرده‌اند.

در این پژوهش از دو روش مطالعات کتابخانه‌ای و میدانی استفاده شده است. به کمک مطالعات کتابخانه‌ای، متغیرهای پژوهش شناسایی شدند و در مطالعات میدانی، اقدام به تهیه و تکمیل پرسش‌نامه از ساکنان شده است. بر مبنای فرمول کوکران با میزان خطای ۰/۰۵ از مجموع ۶۱۹۵ خانوار، تعداد ۳۶۲ نمونه در سطح سرپرست خانوار به دست آمد که بر مبنای قاعده تسهیم به نسبت نیز تعداد نمونه‌ها به تفکیک هر روستا مشخص شد؛ سپس با ارتقای نمونه‌های زیر ۱۰ خانوار در هر روستا، تعداد نهایی نمونه‌های اصلاح‌شده به

جرم‌اند. در این مطالعه ارتباط معناداری میان عناصر کنترل دسترسی و تصور ذهنی با احساس امنیت برقرار نشده است. آلدین و همکاران^۱ (2012) بر خلاف مطالعات پیشین تأثیر رفتار، باور و ادراک ساکنان دو منطقه مسکونی دروازه دار و بی دروازه را بر اصول رویکرد پیشگیری از جرم از طریق طراحی محیطی آزمون کردند. نتایج نشان دهنده معناداری رابطه قلمروییابی و حمایت است.

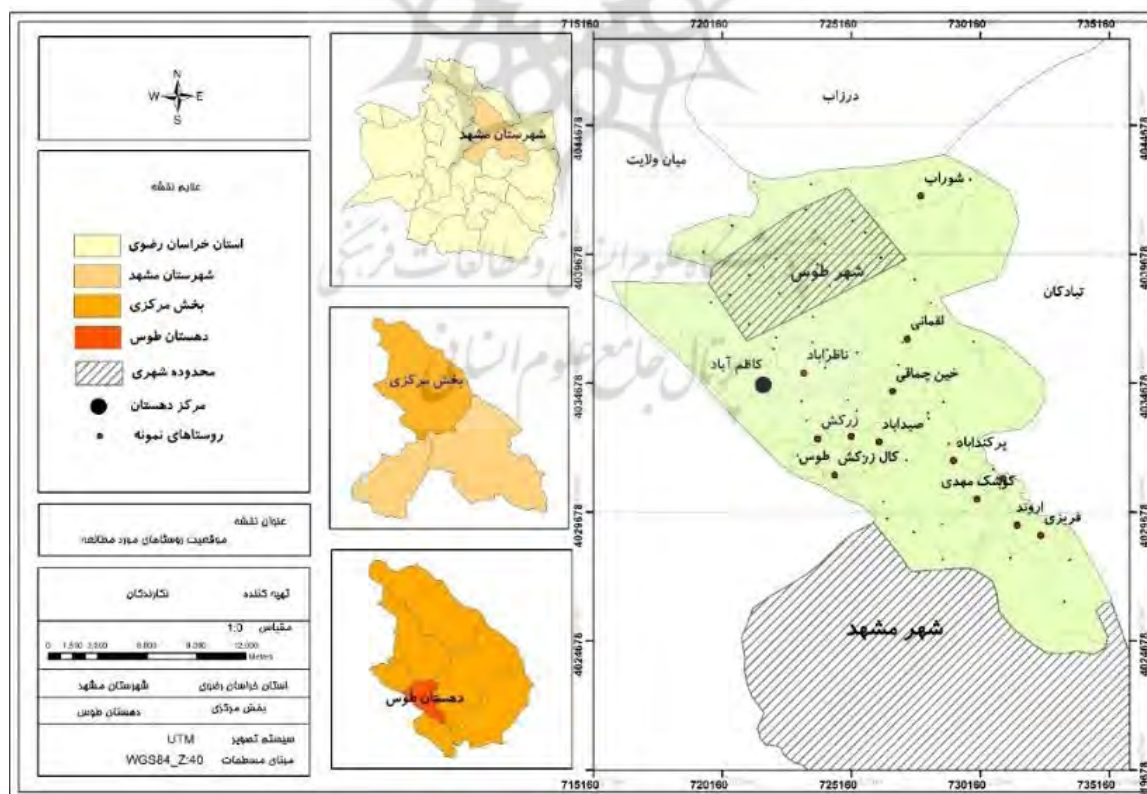
با وجود ضرورت داشتن پرداختن به موضوع جرایم و امنیت در جوامع شهری نسبت به جوامع روستایی، پیشرفت تمرکز مطالعات اخیر بر مباحث جرم‌شناسی روستایی، نشان دهنده بازگشت اهمیت این موضوع در متن جوامع روستایی است؛ به طوری که علاوه بر رویکردهای اجتماعی پیشگیری از جرم، به کاربردن رویکرد پیشگیری از جرم از طریق طراحی محیطی در مناطق روستایی توصیه شده است. این نکته از آن جهت مهم است که به نظر می‌رسد نیاز است همگام با پیدایش و بسط رویکرد برنامه‌ریزی کالبدی روستایی در کشور، به ارزیابی و آزمایش این رویکرد و شناخت میزان تأثیرگذاری آن در کاهش جرم و افزایش احساس امنیت در مناطق روستایی بیش از گذشته توجه شود؛ در واقع، باید در رویکردهای جدید برنامه‌ریزی کالبدی روستایی به مؤلفه امنیت توجه شود تا امکان تحقق فضای روستایی امن فراهم شود. توسعه به کارگیری این مفهوم در ادبیات شهرسازی و توصیه این روش در ادبیات جرم‌شناسی روستایی جهان نشان دهنده توانمندی بالای این روش در ارتقای سطح ایمنی و کارآمدی نتایج است که با توجه به اهمیت این موضوع در معماری قدیمی روستایی ایران، به نظر می‌رسد نیاز است در جوامع امروزی بار دیگر تأثیر فضاهای کالبد روستایی معاصر در میزان امنیت و احساس امنیت ساکنان سنجیده شود.

بر این اساس هدف این پژوهش سنجش رویکرد پیشگیری از جرم از طریق طراحی محیطی در فضاهای

¹ Aldrin et al.

کرونیخ برای قلمروگرایی (۰/۷۳)، کنترل حرکت و دسترسی (۰/۷۲)، نظارت و مراقبت (۰/۶۵)، حمایت از فعالیت‌های اجتماعی (۰/۶۲) و تعمیر و نگهداری (۰/۶۸) به دست آمد. برای یک قاعده کلی، حد نصاب و به عبارتی مقدار لازم آلفا برای یک شاخص را ۰/۷ در نظر می‌گیرند (حبیب‌پورگتایی و صفری‌شالی، ۱۳۸۸: ۳۶۶). در منابع دیگری مقادیر بالای ۰/۶۵ پذیرفتنی و مقادیر بالای ۰/۸ عالی معرفی شده‌اند (Leontitis & Page, 2007). در جایی دیگر نیز مقدار آلفا ۰/۶ و بیشتر به‌منزله مقدار پذیرفتنی آمده است (Loewenthal, 2004). بر این اساس پایایی مؤلفه‌های مذکور تأیید شد. برای تحلیل داده‌ها از نرم‌افزار تحلیل آماری SPSS و از آمار توصیفی شامل توزیع فراوانی و بررسی میانگین‌ها و آمار استنباطی شامل آزمون همبستگی اسپیرمن و الگوی رگرسیون و تحلیل مسیر استفاده شد.

۳۸۶ رسید (جدول ۱). برای عملیاتی کردن پژوهش، با مطالعه ادبیات نظری در مجموع ۵ مؤلفه CPTED با ۱۵ شاخص و ۴۱ گویه انتخاب شدند. مؤلفه قلمروگرایی (با شاخص‌های قلمروبندی و حس مالکیت و تفکیک عرصه‌ها)، مؤلفه کنترل حرکت و دسترسی (با شاخص‌های کنترل نفوذپذیری، نحوه طراحی خیابان، کیفیت دسترسی، نظام حرکتی، کارایی شبکه معابر و کارایی شبکه حمل و نقل عمومی)، مؤلفه نظارت و مراقبت (با شاخص‌های نظارت طبیعی، نظارت مکانیکی و نظارت رسمی)، مؤلفه حمایت از فعالیت‌های اجتماعی (با شاخص‌های حیات شبانه‌فضا و تنوع فعالیت) و مؤلفه مدیریت فضا (با شاخص‌های تعمیر فضا و نگهداری از فضا). برای بررسی این شاخص‌ها از ابزار پرسش‌نامه و سؤالاتی در قالب طیف لیکرت استفاده شد. روایی صوری این پرسش‌نامه توسط جمعی از متخصصان دانشگاهی (۱۵ نفر) و پایایی پرسش‌نامه با تعداد ۳۰ پرسش‌نامه با استفاده از فرمول



شکل ۱- پراکندگی روستاهای مطالعه‌شده در دهستان طوس

جدول ۱- برآورد حجم نمونه روستاهای دهستان طوس براساس فرمول کوکران (مرکز آمار ایران، ۱۳۹۰)

روستا	تعداد خانوار (سرشماری ۹۰)	تعداد نمونه	تعداد نمونه اصلاح شده
شوراب	۵۹	۳	۷
اروند	۷۲	۴	۷
کلاته نوری	۸۳	۵	۸
پرکندآباد	۱۰۳	۶	۱۰
لقمانی باشریک	۱۰۳	۶	۱۰
ناظرآباد	۱۱۴	۷	۱۰
خین چماقی	۱۱۵	۷	۱۰
صیداآباد	۳۶۸	۲۲	۲۲
فریزی	۴۰۴	۲۴	۲۴
چهل حجره	۱۰۰۰	۵۸	۵۸
کوشک مهدی	۱۰۱۰	۵۹	۵۹
زرکش	۱۱۳۸	۶۶	۶۶
کال زرکش	۱۶۲۶	۹۵	۹۵
جمع	۶۱۹۵	۳۶۲	۳۸۶

مبانی نظری پژوهش

جایگاه امنیت در برنامه‌ریزی روستایی

مقوله امنیت و وابستگی آن به کالبد روستا قدمتی به وسعت تاریخ بشر دارد. امنیت جایگاهی اثرگذار و نقشی اساسی در شکل‌گیری و تکامل الگوهای زیستی انسانی داشته و عامل اصلی پیدایش زندگی جمعی، اجتماعی و یکجانشینی انسان‌ها در طول تاریخ زندگی بشری است (مؤیدی و همکاران، ۱۳۹۲: ۱۶۵). از دیرباز تأکید بر بعد کالبدی روستا برای برقراری امنیت و قابلیت نفوذناپذیری در برابر ورود افراد بیگانه به روستا وجود داشته است و بدین منظور تمهیدات امنیتی در معماری و شکل‌گیری بافت روستاها در نظر گرفته شده بود؛ به طوری که این موضوع را می‌توان از وجه تسمیه بسیاری از روستاها با پسوندی مانند حصار، قلعه، برج و... درک کرد و تدابیر کالبدی همچون ایجاد بدنه‌های مرتفع و دسترسی ناپذیر، قراردادن بازشو در ارتفاعات پایین، ایجاد معابر سرپوشیده که افراد سواره نتوانند بتازند، ایجاد معابر با اختلاف سطح، ایجاد معابر غیرمستقیم و پیچ‌درپیچ، بالارفتن

نسبی تراکم در بافت، ایجاد دسترسی‌های مخفی از زیرزمین خانه‌ها به یکدیگر، ایجاد مخفی‌گاه برای پنهان‌کردن آذوقه در ساختمان، پیدایش دربندها یا کوچه‌های دردار (زرگر، ۱۳۷۸: ۱۵۳) از جمله این تمهیدات است.

ازسویی، برنامه‌ریزی توسعه روستایی برای بهبود و ارتقای کیفیت زندگی اجتماع روستایی انجام می‌شود و همواره صاحب‌نظران به امنیت - از شاخص‌های مهم سنجش کیفیت زندگی - توجه کرده‌اند (رضوان، ۱۳۸۵). برای نمونه کیفیت زندگی، رسیدن به یک زندگی برتر تعریف شده است که با داشتن سلامتی روحی، جسمی، امنیت و آسایش، ارتباطات شایسته با محیط اطراف و وضعیت مالی پذیرفتنی حاصل می‌شود (Hend Eksayed et al., 2013: 87). کامینز در تعریف خود از کیفیت زندگی بیان می‌کند که از هفت قلمرو مهم شامل بهزیستی مادی، سلامت، بهره‌وری، تعلق امنیت، اجتماع محلی و بهزیستی عاطفی می‌توان برای محاسبه شاخص ترکیبی کیفیت زندگی استفاده کرد. هاگرتی و همکارانش در سال ۲۰۰۱ اظهار داشتند که هفت قلمرو شامل

ایمنی است که منظور او از آن، داشتن امنیت و رهایی از ترس است (به نقل از ساروخانی و هاشم‌نژاد، ۱۳۹۰: ۸۳).

ارتباط میان برنامه‌ریزی کالبدی با امنیت را هم می‌توان از یافته‌های فالکنر در سال ۱۹۷۸ اقتباس کرد. او ارتباط میان عناصر کالبدی را با نیازهای طبقه‌بندی‌شده مازلو نشان می‌دهد؛ به عبارتی، او بیان می‌کند که امنیت و ایمنی را می‌توان با موارد زیر تأمین کرد: خدمات حمایتی پلیس و آتش‌نشانی، ایمنی جاده، نبودن عناصر محیطی آلاینده و مناطق مسکونی که حریم خصوصی را حفظ می‌کنند (Walmsley, in: 1988: 60). در تعاریف مربوط به برنامه‌ریزی کالبدی نیز گاه به تأمین محیط امن اشاره شده است. برنامه‌ریزی کالبدی، همه فعالیت‌های منسجم، اندیشیده و منظمی است که انسان برای سازماندهی و بهسازی محیط کالبدی خود انجام می‌دهد (فاتح و داریوش، ۱۳۸۸: ۱۵۷) و برنامه‌ریزی فضاهای کالبدی راهی برای رسیدن به سطح توسعه پایدار سکونتگاه‌ها برای حمایت از مردم به ویژه فقیران روستایی و کاهش آسیب‌پذیری مناطق روستایی است که در قالب مسکن سالم، محیط امن، خدمات عمومی، خدمات زیربنایی و کاربری زمین به آنها توجه می‌شود (عناستانی و جوان‌شیری، ۱۳۹۳: ۴).

با وجود جایگاه تعریف‌شده برای امنیت در متن برنامه‌ریزی روستایی، به مقوله امنیت و جرایم در جوامع روستایی چندان توجه نشده است؛ در حالی که جرم معضلی اجتماعی در جوامع ماست که بر زندگی هزاران نفر در هر سال تأثیر می‌گذارد. یکی از دلایل بی‌توجهی به موضوع امنیت در مطالعات روستایی این است که امنیت با میزان پایین جرایم مترادف تلقی می‌شود. از طرفی، آمار و داده‌های پلیس تنها جرایم گزارش‌شده به پلیس را در بر می‌گیرد و سطح واقعی جرم را نشان نمی‌دهد (Fraser, 2011: 6). حال آنکه به دلیل خصوصیات اجتماعی جوامع روستایی ممکن است همه افراد تخلفات را به پلیس گزارش نکنند. اگر روستاییان بیشتر بر کنترل اجتماعی غیررسمی متکی باشند، کمتر احتمال دارد قانون‌شکنی‌ها را به پلیس گزارش دهند و ترجیح می‌دهند

روابط با خانواده، بهزیستی عاطفی، بهزیستی مادی، سلامت، کار و فعالیت مولد، احساس تعلق به اجتماع و امنیت فردی می‌توانند فضای کیفیت زندگی را به‌خوبی پوشش دهند (به نقل از محمدی استادکلاهی و همکاران، ۱۳۹۱: ۳۸ و ۳۹)؛ ازسوی دیگر، توسعه پایدار روستایی عبارت است از فرایند کمک به مردم روستایی از طریق اولویت‌بندی نیازهایشان، فعال‌کردن آنها و سرمایه‌گذاری در زمینه ایجاد زیرساخت‌ها و ارائه خدمات اجتماعی، برقراری عدالت و برابری با توجه به ظرفیت‌های محلی و رفتار برخلاف همه بی‌عدالتی‌های گذشته و تضمین سلامتی و درنهایت امنیت آنها. همچنین جوامع پایدار جوامعی اند که به‌لحاظ اقتصادی، اجتماعی و محیطی موفق بوده‌اند و به نیاز نسل‌های آینده احترام می‌گذارند. این جوامع مکان‌هایی به‌خوبی طراحی شده‌اند که مردم در آنها احساس آرامش و امنیت می‌کنند و ناهنجاری، جرم یا هراس از آن موجب کاهش کیفیت زندگی یا انسجام آن نمی‌شود (شرکت لولین دیویس، ۱۳۸۹: ۱). تأمین نیازهای اساسی نیز یکی از اجزای اهداف اجتماعی توسعه پایدار روستایی است. نیاز به امنیت همواره از نیازهای اساسی انسان بوده است که براساس طبقه‌بندی مازلو در رتبه دوم و بعد از نیازهای جسمانی و زیستی قرار دارد و در صورت برآورده‌نشدن نسبی این نیاز، نیازهای رده بالاتر انسان مانند نیاز به عشق و احترام به‌طور نسبی برآورده نمی‌شوند و انسان از دست‌یابی به بالاترین نیاز خود - که خودشکوفایی است - بازمی‌ماند (پاکزاد، ۱۳۸۵: ۳۳). جان لنگ در الگوی نیازهای انسانی، سلسله‌مراتب و روابط بین نیازها را در قالب دسته‌های مشتمل بر نیازهای فیزیولوژیک، امنیت، وابستگی، عزت و اعتماد به‌نفس، تحقق خویشتن و زیباشناختی بررسی می‌کند و امنیت را به‌منزله یکی از نیازهای اساسی در مرتبه دوم این تقسیم‌بندی قرار می‌دهد (به نقل از صالحی، ۱۳۸۷: ۲۳). کارن هورنای نیز برای نیاز به امنیت بیش از نیاز به ارضا - که شامل برخی نیازهای فیزیولوژیکی اساسی است - اهمیت قائل شده است. به تعبیری آنچه در تعیین شخصیت نقش اساسی دارد، نیاز به

نظام برنامه‌ریزی روستایی در زمینه فراهم کردن امکان کنترل های اجتماعی و پیشگیری از وقوع جرایم غافل مانده است؛ در صورتی که اگر برنامه‌ریزی روستایی مبتنی بر آرمان‌های اصیل و بنیادی نظیر امنیت باشد و به صورت کارآمدی به اجرا درآید، می‌تواند در برقراری انتظام یکپارچه اجتماعی و کالبدی جامعه نقش مهمی ایفا کند.

رویکرد پیشگیری از جرم از طریق طراحی محیطی

به نظر می‌رسد اکتفا کردن به ابزارهای کنترل رسمی و عامل از جمله پلیس و دستگاه قضایی برای مقابله با شرایط نامنی و آشفتگی اجتماعی کافی نیست. جامعه شناسان و متخصصان تعلیم و تربیت بر راه حل پیشگیری اجتماعی اشاره و بر کنترل رفتارهای اجتماعی افراد از بدو تولد و ارائه آموزش‌های لازم تأکید می‌کنند. در این میان صاحب‌نظران علوم محیطی روش غیرمستقیم‌تری را مدنظر قرار می‌دهند. هر فضا می‌تواند از نظر عملکردی و کالبدی نقش متفاوتی داشته باشد. مسئله این است که بعضی فضاها به دلیل شرایط کالبدی خاص یا ویژگی‌های عملکردی در آن فضا، می‌توانند از عوامل زمینه ساز جرایم باشند (فلیچ و عماری، ۱۳۹۲: ۱۰). در این میان نظریه پردازان مختلفی همچون جین جیکوب، اسکار نیومن و... مشکلات فضاهای کالبدی و جرم خیز را معرفی و عوامل پیشگیرانه جرایم را در این مسیر پیشنهاد کرده‌اند که به طور عمده در قالب اصول CPTED طرح می‌شود. در حال حاضر پیشگیری از جرم از طریق طراحی محیطی راهبردی با سابقه در کاهش جرم است. این بدان معناست که عوامل محیطی می‌توانند به کاهش ترس از جرم کمک کنند (کوردنر، ۱۳۹۰: ۱۰۸). CPTED شامل بهبود روشنایی، قفل‌ها و درهای محکم‌تر، کاربرد ابزارهای نظارتی و سایر تغییرات کالبدی است تا موجب افزایش همبستگی اجتماعی و کاهش جرم و ترس از آن شود؛ ولی تغییرات طراحی کالبدی، دشوارسازی هدف و کنترل دسترسی موجب جدایی‌گزینی افراد می‌شود؛ از این رو، بر نوعی از فن‌های پیشگیری از جرم تأکید می‌شود

خارج از نظام رسمی دادگستری به موضوع رسیدگی کنند. همچنین در جوامع روستایی بیشتر احتمال دارد پلیس و ساکنان با یکدیگر ارتباط شخصی داشته باشند؛ از این رو، آنها تخلفات و جرایم را به صورتی غیررسمی حل و فصل می‌کنند (Bouffard & Muftic, 2006: 64). در بسیاری از مناطق روستایی ممکن است برخی ساکنان به فاصله زیادی از سایر همسایگان خود زندگی کنند یا مسافت‌های زیادی را برای کار، خرید یا تحصیل بپیمایند. این بدان معناست که خانه‌های روستایی ساعاتی از شبانه‌روز بدون نظارت رها می‌شوند. حضور کم پلیس و نیروی انتظامی به دلیل وسعت منطقه زیر پوشش آنها، موجب بروز جرم در مناطق روستایی به راحتی و به دور از چشم دیگران می‌شود (Sagarin et al., 1982). همچنین امروزه شبکه راه‌های ارتباطی مناسب موجب سهولت ارتکاب جرم در مناطق روستایی شده است (Barclay & Donnermeyer, 2007: 59). جرایم روستایی جرایمی‌اند که در متن روستا اتفاق می‌افتند که یا شامل جرایم معمولی نظیر دزدی و دعوا هستند یا جرایمی که تنها در مناطق روستایی روی می‌دهند مانند دزدی تراکتور و دام (Ceccato, 2016: 14). پنج حوزه کلیدی مورد بحث در جرم‌شناسی روستایی شامل جرم کشاورزی، جرم محیطی، مواد مخدر، خشونت و جرم جوامع روستایی است (Donnermeyer, 2015: 158). پژوهشگران در دسته‌بندی دیگری سه نوع جرم را بیشتر جرم روستایی می‌دانند: نخست چیزی که می‌توان آن را فعالیت‌های قانون‌شکنی نامید. دوم خشونت بین افراد و سوم بی‌نظمی و آشوب اجتماعی. برای نمونه تعدی و ورود غیرمجاز به زمین یا ساختمان و وارد کردن خسارت به مزارع و آزار رساندن به دام در اجتماعات کشاورزی وجود دارد. سرقت از خانه، دزدی وسایل نقلیه و سرقت اموال از وسیله نقلیه، رفتارهای ضد اجتماعی همچون پرسه زدن جوانان در اطراف نیز در این دسته‌اند (به نقل از وودز، ۱۳۹۰: ۴۰۲ و ۴۰۳)

بنابراین ضرورت بررسی مقوله امنیت به طور غیرمستقیم در بطن برنامه ریزی توسعه روستایی وجود دارد؛ ولی تاکنون

- **نظارت:** به معنای توانمندسازی محیط از طریق در معرض دید قرار گرفتن و آسانی نظارت است که امکان نظارت بر مناطق را به وسیله ساکنان یا سازمان‌های انتظامی فراهم می‌کند. بر این اساس این امکان فراهم می‌شود که مناطق در معرض دید عمومی قرار گیرند و از ایجاد مناطق نظارت ناپذیر و به اصطلاح «مناطق کور» جلوگیری به عمل آورده شود (بمانیان و همکاران، ۱۳۹۲: ۵).

- **حمایت از فعالیت‌های اجتماعی:** با فراهم کردن برخی فعالیت‌های اجتماعی علاوه بر اشتغال زایی و ایجاد تسهیلات رفاهی، می‌توان میزان نظارت انسانی را افزایش داد (صالحی، ۱۳۹۰: ۴۷).

- **تعمیر و نگهداری از فضا:** نگهداری بهتر از محیط علاوه بر افزایش قلمروگرایی میان ساکنان، احساس تعلق به فضا را ارتقا می‌دهد و این حس را القا می‌کند که این محله فضای امنی دارد و کوچک‌ترین انحراف و خطایی در این محیط با واکنش روبه‌رو می‌شود. یک پنجره شکسته و تعمیر نشده، نشانه‌ای از این است که هیچ‌کس نگران نیست؛ بنابراین، شکستن پنجره‌های بیشتر هیچ هزینه‌ای نخواهد داشت (بمانیان و همکاران، ۱۳۹۲: ۵). با مدیریت و نگهداری مناسب از مبلمان، تابلو، علائم و چراغ‌های روشنایی می‌توان علاوه بر بهینه‌سازی هزینه‌ها، از بالارفتن قابلیت مناطق در جرم خیزی کاست (صالحی، ۱۳۹۰: ۴۸). ذکر این نکته ضروری است که این مفهوم می‌تواند در هر مکانی استفاده شود: مناطق شهری متراکم، شهرها و شهرک‌های کوچک و مناطق روستایی (Fennelly, 2013: 9).

یافته‌های پژوهش

بررسی میزان احساس امنیت روستاییان

برای بررسی مؤلفه‌های CPTED مؤثر بر میزان احساس امنیت از ۵ مؤلفه در قالب «قلمروگرایی، کنترل حرکت و دسترسی، نظارت و مراقبت، حمایت از فعالیت‌های اجتماعی و تعمیر و نگهداری» بهره گرفته شد. براساس یافته‌های جدول (۲) بیش

که حفظ، بازیابی و ارتقای جامعه را ترغیب کنند؛ بنابراین، مراقبت، کشیک و پاسبانی از محله، سیاست‌های جامعه‌محور و واکنش‌های مشابهی توصیه می‌شود که منعکس‌کننده پاسخ جامعه‌محور به جرم و ترس از آن و کاهش و کنترل رفتارهای فردی در جامعه باشد (Lab, 2010: 51). به تازگی مطالعاتی نیز در زمینه ارتباط میان مؤلفه‌های CPTED و احساس ترس انجام شده است؛ احساس ترس و بی‌اعتمادی نسبت به هر آنچه موجب آسیب شود (Siti et al., 2012: 630). هدف CPTED شناخت دقیق نشانه‌ها و علائم جرم به شیوه‌ای است که به وسیله افراد درک می‌شود؛ سپس جستجوی تغییرات محیطی مشخصی است که به طور مستقیم متوجه ذهنیت است (کوردنر، ۱۳۹۰: ۱۱۰).

به طور کلی براساس مستندات، تجربیات و نظریه‌های دانشمندان جهانی در این زمینه، می‌توان به اصولی اشاره کرد که به منزله مبانی در طراحی محیطی استفاده می‌شوند که عبارت‌اند از:

- **قلمروگرایی و مالکیت:** فضای بیرونی باید به گونه‌ای طراحی شود که سبب ایجاد نوعی حس مالکیت قوی شود (آقاغنی‌زاده و کلانتری، ۱۳۹۱: ۸۳). روشنی فضای حائل بین فضاها، عمومی، نیمه‌خصوصی و خصوصی یا به عبارت دیگر، نقطه مشترکی که فضاها را نیمه‌خصوصی و خصوصی آغاز می‌شود، می‌تواند به این امر کمک کند. قطعیت نداشتن مالکیت موجب کاهش احساس مسئولیت و افزایش احتمال وقوع جرم و رفتارهای ناهنجار مقابله‌ناپذیر می‌شود (بمانیان و همکاران، ۱۳۹۲: ۵).

- **کنترل حرکت و دسترسی:** ارتباط بسیار اندک موجب کاهش پویایی فضا می‌شود و ارتباط بسیار و ناصحیح عامل ایجاد فرصت برای ارتکاب جرم است. کاهش فرصت برای ارتکاب جرم از طریق راهبردهای کنترل دسترسی سازمان‌دهی شده (نگهبانان)، مکانیکی (فصل‌ها) و طبیعی (تعریف فضاها مناسب) است (جی هوپر و جی دروگ، ۱۳۸۶: ۲۴).

نشان می‌دهد همه مؤلفه‌های CPTED موجب برقراری احساس امنیت در پاسخگویان می‌شوند. ضریب همبستگی مثبت در مؤلفه‌های قلمروگرایی، کنترل حرکت و دسترسی، نظارت و مراقبت و تعمیر و نگهداری گویای رابطه‌ای همسو با میزان احساس امنیت است. همچنین شدت همبستگی این مؤلفه‌ها در سطح متوسط شناسایی شده است. در مقابل ضریب منفی مؤلفه حمایت از فعالیت‌های اجتماعی نشان‌دهنده کم‌رنگ بودن نقش مثبت حیات شبانه‌فضا و نبودن یا نامناسب بودن شرایط برای فعالیت‌های تفریحی و اجتماعی است که موجب می‌شود تأثیری منفی بر احساس امنیت فضا داشته باشند. از سویی، ضریب آن بیانگر رابطه‌ای خیلی ضعیف است که به نظر می‌رسد با توجه به ضعیف بودن این رابطه، می‌توان با آماده‌سازی و ساماندهی شرایط برای تبلور این مؤلفه، در ارتقای احساس امنیت نقش داشت. از میان شاخص‌های مؤلفه «قلمروگرایی»، تنها حس مالکیت با ضریب همبستگی ۰/۵۳۷ با احساس امنیت رابطه معنادار دارد. از میان شاخص‌های مؤلفه «کنترل حرکت و دسترسی»، کنترل نفوذپذیری، نحوه طراحی خیابان و نظام حرکتی رابطه‌ای مستقیم با احساس امنیت دارند؛ به عبارتی، کنترل رفتار پیاده و سواره و جداسازی این حرکت‌ها یا نحوه و چگونگی طراحی راستای مسیر و عرض خیابان‌ها با احساس امنیت رابطه معنادار دارند که باید در طراحی شبکه معابر به آنها توجه شود. رابطه معکوس شاخص کارایی حمل و نقل عمومی گواه بر این است که تسهیل شبکه حمل و نقل عمومی موجب تسهیل رفت و آمد همه افراد از جمله معنادان شده است؛ به طوری که امنیت بیشتر زمانی احساس می‌شود که میزان نفوذپذیری حتی در زمینه نفوذ شبکه حمل و نقل عمومی کمتر باشد. همه شاخص‌های مؤلفه «نظارت و مراقبت» به صورت نظارت طبیعی، مکانیکی و رسمی رابطه‌ای همسو با احساس امنیت برقرار می‌کنند که در این میان نظارت طبیعی بیشترین نقش را دارد. وضعیت تعمیر و نگهداری از فضا در مؤلفه «تعمیر و نگهداری» نیز رابطه معنادار و همسویی را نشان

از نیمی از پاسخگویان میانگین مؤلفه‌های قلمروگرایی، کنترل حرکت و دسترسی و نظارت و مراقبت را کمی بیش از حد متوسط و مؤلفه‌های حمایت از فعالیت‌های اجتماعی را کمتر از حد متوسط و تعمیر و نگهداری را در حد متوسط دانسته‌اند. در این میان مؤلفه «قلمروگرایی» با میانگین ۳/۴۱ بیشترین و مؤلفه «حمایت از فعالیت‌های اجتماعی» با میانگین ۱/۸۱ کمترین میانگین را میان مؤلفه‌های CPTED داشته است؛ به عبارتی، مؤلفه‌هایی همچون قلمروگرایی و نظارت که قلمرو محدودتری همچون محیط اطراف سکونت را در بر می‌گیرند، میانگین بالاتری داشته‌اند؛ سپس مؤلفه کنترل حرکت و دسترسی که نقش اجرایی - عملکردی طرح‌های هادی را دارد، بیشتر نمود می‌یابد.

جدول ۲- بررسی وضعیت مؤلفه‌های CPTED از دیدگاه پاسخگویان

مؤلفه	درصد افراد پاسخگو				
	خیلی کم	کم	متوسط	زیاد	خیلی زیاد
قلمروگرایی	۰/۹	۱۴	۳۰/۴	۴۳/۷	۱۱/۱
کنترل حرکت و دسترسی	۸/۹	۱۸/۲	۲۶/۹	۳۲/۸	۱۳/۹
نظارت و مراقبت	۱/۱	۱۰/۹	۳۷	۴۱/۴	۹/۷
حمایت از فعالیت‌های اجتماعی	۵۷/۳	۲۶/۲	۱۱	۴/۶	۱/۱
تعمیر و نگهداری	۱۵/۷	۲۷/۲	۳۲/۵	۲۲/۲	۲/۵
کل	۱۶/۸	۱۹/۳	۲۷/۶	۲۸/۹	۷/۷

بررسی رابطه میزان احساس امنیت با مؤلفه‌های CPTED

با توجه به نرمال نبودن داده‌ها برای بررسی رابطه همبستگی بین متغیرها از نتایج آزمون اسپیرمن بهره گرفته شد. رابطه همبستگی با اطمینان ۹۹ درصد و سطح خطای کمتر از ۰/۰۱

می‌دهد. مقایسه ضرایب همبستگی برای مؤلفه‌های قلمروگرایی، نظارت و تعمیر و نگهداری نشان می‌دهد عواملی که بیانگر تمرکز فرد روستایی بر قلمرو سکونت اطراف خودند، درجه تقریباً یکسانی دارند. از همین عوامل می‌توان میزان اهمیت و قابلیت و ظرفیت حضور مردمی و رفتارهای اجتماعی را تشخیص داد؛ با این حال، به رابطه ناهمسو و معنادار شاخص‌های «حمایت از فعالیت‌های اجتماعی» باید توجه شود که در صورت کاهش تنوع فعالیت نبود حیات شبانه‌فضا، احساس امنیت افزایش می‌یابد. به نظر می‌رسد این امر گاه به‌واسطه عملکرد معکوس واحدهای

تجاری یا ادغام فضاهایی با تنوع فعالیتی با فضاهای خطرخیز (بازی و ورزش در فضاهای رهاشده یا خیابان) روی می‌دهد که امنیت را تهدید می‌کند. به این ترتیب، رابطه ناهمسو همبستگی به دست می‌آید که به نوعی محدودکردن این فعالیت‌ها می‌تواند احساس امنیت را ترغیب کند؛ با این حال، می‌توان با مکان‌یابی فضاهای فعالیتی، آموزش افراد و تشکیل نهادهای مراقبتی و دیده‌بانی به‌نوعی در رابطه همسو حمایت از فعالیت‌های اجتماعی با احساس امنیت سهیم شد که نیازمند بررسی است (جدول ۳).

جدول ۳- نتایج همبستگی بین مؤلفه‌های CPTED و میزان احساس امنیت از دیدگاه پاسخگویان

احساس امنیت	قلمروگرایی	کنترل حرکت و دسترسی	نظارت و مراقبت	حمایت از فعالیت‌های اجتماعی			تعمیر و نگهداری
				نظارت طبیعی	نظارت مکانیکی	نظارت رسمی	
ضریب همبستگی	۰/۵۳۷	۰/۰۶۹	۰/۵۹۸	۰/۳۹۲	-۰/۰۰۵	۰/۲۶۳	۰/۰۰۵
سطح معناداری	۰/۰۰۰	۰/۱۷۹	۰/۰۰۰	۰/۰۰۰	۰/۰۰۰	۰/۰۰۰	۰/۰۰۰
ضریب همبستگی	۰/۴۷۷	۰/۵۹۱	۰/۴۵۴	۰/۱۸۲	۰/۴۵۸	۰/۰۰۰	۰/۰۰۰
سطح معناداری	۰/۰۰۰	۰/۰۰۰	۰/۰۰۰	۰/۰۰۰	۰/۰۰۰	۰/۰۰۰	۰/۰۰۰

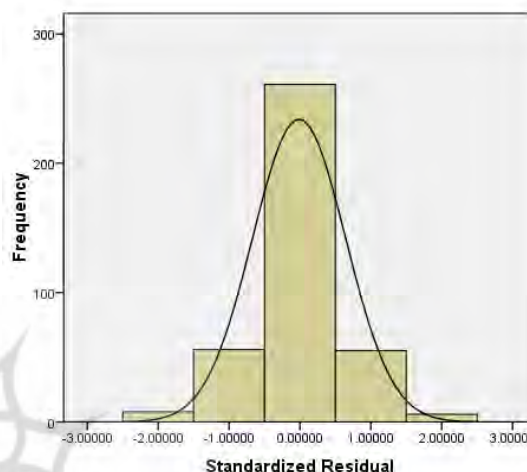
بررسی میزان اثرگذاری مؤلفه‌های CPTED بر احساس امنیت

برای تهیه الگوی رگرسیون نیاز است ابتدا فرض‌های زیربنایی آن بررسی شوند. برای این منظور جمله خطا باید توزیع نرمال داشته باشد (به‌نام‌فر و راستی، ۱۳۹۴: ۲۶۵) که نتایج آزمون K-S با سطح معناداری ۰/۶۲۲ و آماره ۰/۷۵۳ نشان‌دهنده نرمال بودن

مقدار خطاست (نمودار ۱). همچنین یکی از مهم‌ترین مفروضات رگرسیون، وجودنداشتن اثر هم خطی بین متغیرهای مستقل است. شاخص‌های تحمل واریانس و تورم واریانس این فرضیات را آزمون می‌کنند که باید مقدار شاخص تلورانس بین صفر و یک و شاخص VIF کمتر از دو باشد. یکی از مفروضات دیگر استقلال خطاهاست که باید فرض

CPTED به میزان ۰/۶۰۶ واریانس متغیر احساس امنیت را تبیین می‌کند. همان‌طور که ملاحظه می‌شود سطح معناداری صفر است؛ بنابراین، فرضیه صفر آزمون مبنی بر معنی دار نبودن الگوی رگرسیون با اطمینان ۹۵ درصد رد می‌شود؛ از این رو، الگوی رگرسیونی از لحاظ آماری معنی دار است. در این میان سطح معناداری برای همه مؤلفه‌های قلمروگرایی، کنترل حرکت و دسترسی، نظارت و مراقبت، حمایت از فعالیت‌های اجتماعی و تعمیر و نگهداری صفر به دست آمده است. مقادیر t بیانگر این است که همه مؤلفه‌های CPTED تأثیر آماری معنی داری در تبیین متغیر وابسته داشته‌اند. عرض از مبدأ ۰/۹۷۶- است که میزان متغیر وابسته را بدون دخالت متغیرهای CPTED نشان می‌دهد. شیب خط برای فضاهای هر یک از این مؤلفه‌ها متفاوت است. ضرایب استاندارد برای قلمروگرایی (۰/۲۴۲)، کنترل حرکت و دسترسی (۰/۳۷۲)، نظارت و مراقبت (۰/۱۷۹)، حمایت از فعالیت‌های اجتماعی (۰/۱۱۶-) و تعمیر و نگهداری (۰/۲۸۷) به دست آمده است که میزان تأثیر هر یک از متغیرهای مستقل را بر متغیر وابسته بازگو می‌کند. بر این اساس می‌توان ادعان داشت که به دلیل ضعف متغیر حمایت از فعالیت‌های اجتماعی، شیب این متغیر منفی است که نشان دهنده میزان تأثیر معکوس آن بر میزان احساس امنیت است. سایر متغیرها تأثیری همسو بر میزان احساس امنیت داشته‌اند.

وجود همبستگی بین خطاها رد شود. برای آزمون کردن این فرض می‌توان از آماره دوربین واتسون استفاده کرد. برای تأیید این فرض لازم است مقدار این آماره در بازه ۱/۵ تا ۲/۵ قرار داشته باشد (لطفی و همکاران، ۱۳۹۴: ۱۴۴-۱۴۵). مقدار آماره دوربین واتسون این الگو برابر با ۱/۷۲۴ است.



نمودار ۱- نرمال بودن مقدار خطا در الگوی رگرسیون مؤلفه‌های CPTED

در جدول‌های (۴) تا (۶) مجموع مربعات، درجه آزادی، میانگین مربعات، آماره فیشر و سطح معناداری رگرسیون گزارش شده‌اند. در مرحله اول، نتایج به دست آمده از نظر روستایان نشان می‌دهند بین مجموع مؤلفه‌های CPTED و میزان احساس امنیت ضریب همبستگی ۰/۷۸۲ برقرار است. ضریب تعیین تعدیل شده بیانگر این است که مؤلفه‌های

جدول ۴- نتایج رگرسیون مؤلفه‌های CPTED بر میزان احساس امنیت

الگو	ضریب همبستگی	ضریب تعیین R	ضریب تعیین تعدیل شده	اشتباه معیار	آماره دوربین واتسون
۱	۰/۷۸۲	۰/۶۱۱	۰/۶۰۶	۰/۳۷۰۲۷	۱/۷۲۴

جدول ۵- معناداری رگرسیون اصول CPTED بر میزان احساس امنیت (ANOVA^b)

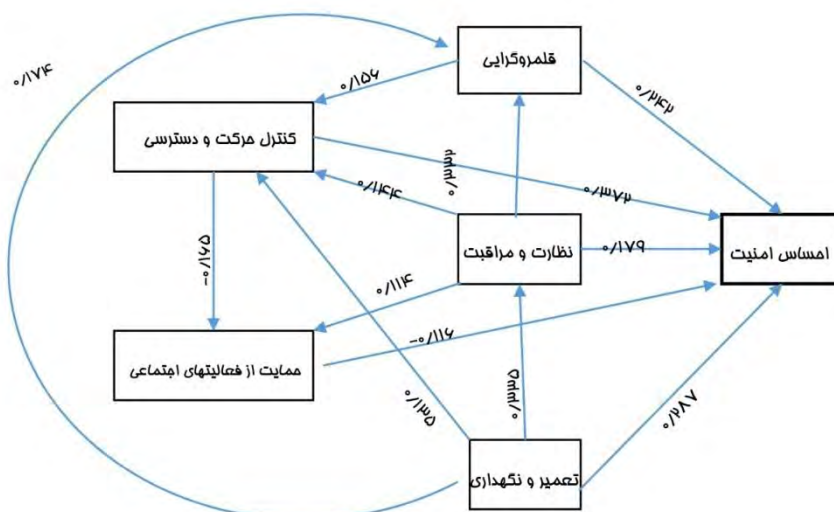
الگو	مجموع مربعات	درجه آزادی	میانگین مربعات	F	سطح معناداری
اثر رگرسیونی	۸۱/۸۹۸	۵	۱۶/۳۸۰	۱۱۹/۴۷۴	۰/۰۰۰
باقی مانده	۵۲/۰۹۷	۳۸۰	۰/۱۳۷		
کل	۱۳۳/۹۹۵	۳۸۵			

جدول ۶- ضرایب میزان شدت اثرگذاری مؤلفه‌های CPTED بر میزان احساس امنیت

الگو	ضریب غیراستاندارد			ضریب استاندارد		اثر هم‌خطی
	B	Std. Error	Beta	t	سطح معناداری	
						VIF
عرض از مبدأ	-۰/۹۷۶	۰/۲۳۱		-۴/۲۳۱	۰/۰۰۰	
قلمروگرایی	۰/۲۸۷	۰/۰۴۴	۰/۲۴۲	۶/۵۵۹	۰/۰۰۰	۰/۸۶۶
کنترل حرکت و دسترسی	۰/۶۱۵	۰/۰۵۷	۰/۳۷۲	۱۰/۸۳۷	۰/۰۰۰	۰/۷۵۱
نظارت و مراقبت	۰/۲۴۵	۰/۰۵۳	۰/۱۷۹	۴/۶۴۸	۰/۰۰۰	۰/۷۵۳
حمایت از فعالیت‌های اجتماعی	-۰/۱۵۲	۰/۰۴۳	-۰/۱۱۶	-۳/۵۶۳	۰/۰۰۰	۰/۶۸۸
تعمیر و نگهداری	۰/۳۲۸	۰/۰۴۲	۰/۲۸۷	۷/۷۸۳	۰/۰۰۰	۰/۹۶۵

در اینجا برای بررسی اثرات غیرمستقیم متغیرهای مستقل بر متغیر وابسته، نیاز است از روش تحلیل مسیر استفاده شود که مکمل الگوی رگرسیونی است. از فن تحلیل مسیر برای تعیین اثر مستقیم و غیرمستقیم و بی‌اثری بین متغیرهای موجود در نظام علی و میزان تطابق الگوی نظری با مجموعه‌ای از داده‌ها استفاده می‌شود. از مؤلفه‌های اولیه رسم نمودار، وجود نداشتن مسیر رفت و برگشت بین متغیرهاست. در این روش همه مؤلفه‌ها به غیر از مؤلفه حمایت از فعالیت‌های اجتماعی به صورت غیرمستقیم نیز بر متغیر وابسته احساس امنیت تأثیرگذارند. مؤلفه تعمیر و نگهداری تنها به صورت برون‌زا عملکرد دارد؛ در حالی که سایر مؤلفه‌ها هر دو نقش درون‌زایی و برون‌زایی را دارند. برای ارزیابی تأثیرات مستقیم و غیرمستقیم مؤلفه‌های CPTED بر احساس امنیت، الگوی تجربی زیر ارائه می‌شود. همان‌طور که در جدول (۷) مشاهده می‌شود، از میان همه مؤلفه‌های CPTED، مؤلفه تعمیر و نگهداری بیشترین تأثیر را بر احساس امنیت دارد (۰/۴۵۱). اگرچه تأثیر مستقیم مؤلفه کنترل حرکت و دسترسی بیش از سایر مؤلفه‌هاست، اثرات غیرمستقیم مؤلفه تعمیر و نگهداری موجب می‌شود اثر کلی آن بیش از سایر مؤلفه‌ها محاسبه شود؛ پس از آن مؤلفه‌های کنترل حرکت و دسترسی، قلمروگرایی و نظارت و مراقبت تأثیرگذارند. ضرایب نسبتاً مشابهی میان مؤلفه نظارت و قلمروگرایی دیده می‌شود. همسانی نسبی آنها بیانگر این است که وقتی ساکنان حس

مسئولیت بیشتری نسبت به قلمرو سکونتی خود داشته باشند، مراقبت از فضا بالا می‌رود و حتی زمانی که خطر ناامنی و تهدید امنیت ارتباط تنگاتنگی با املاک آنها داشته باشد خیلی سریع اقدام می‌کنند. همان‌طور که مؤلفه تعمیر و نگهداری - که دربرگیرنده تعمیر و نگهداری است - اهمیت فزاینده می‌یابد. تأثیر زیاد مؤلفه کنترل حرکت و دسترسی بدین دلیل است که وضعیت شبکه معابر با تصادفات جاده‌ای ارتباط نزدیکی دارد که در محیط‌های روستایی نفوذپذیر و بافت‌های روستایی که معابر بین روستایی و شهری را از دل خود عبور می‌دهند، شدت می‌گیرد؛ بنابراین، کنترل حرکت در این روستاها می‌تواند با احساس امنیت همراه باشد. علاوه بر آن شبکه معابر و نحوه طراحی آنها می‌تواند دعوت‌کنندگی یا بازدارندگی از فضا را تعریف کند که این عامل تأثیر بسزایی در میزان جذب افراد غریبه به فضا و در نتیجه احساس امنیت دارد؛ به عبارتی، این متغیر حس مالکیت و قلمروگرایی را درگیر می‌کند. به همین دلیل اثرات غیرمستقیم این دو مؤلفه را می‌توان در الگو مشاهده کرد. در روش تحلیل مسیر، مؤلفه حمایت از فعالیت‌های اجتماعی نظیر نتایج الگوی رگرسیون، کمترین میزان اثرگذاری را با ضریب تأثیر ۰/۱۱۶- دارد. این امر نشان دهنده ضعیف بودن حمایت‌ها، تنوع نداشتن حمایت‌ها و فراگیر نبودن آنها بین گروه‌های سنی و در نهایت هم‌راستابودن حمایت‌ها با موضوع احساس امنیت است (نمودار ۲).



نمودار ۲- الگوی تجربی مؤلفه‌های CPTED مؤثر بر احساس امنیت

جدول ۷- اثرات مستقیم، غیرمستقیم و کلی مؤلفه‌های CPTED بر احساس امنیت

اثرات کلی	اثرات غیرمستقیم	اثرات مستقیم	مؤلفه‌های CPTED
۰/۳۰۲	۰/۰۶	۰/۲۴۲	قلمروگرایی
۰/۳۹۱	۰/۰۱۹	۰/۳۷۲	کنترل حرکت و دسترسی
۰/۳۰۱	۰/۱۲۲	۰/۱۷۹	نظارت و مراقبت
-۰/۱۱۶	-	-۰/۱۱۶	حمایت از فعالیت‌های اجتماعی
۰/۴۵۱	۰/۱۶۴	۰/۲۸۷	تعمیر و نگهداری

نتیجه

در این پژوهش سعی شد با شناخت جایگاه مقوله امنیت در برنامه‌ریزی کالبدی روستایی، رویکرد CPTED در مناطق روستایی آزمون شود و تأثیر آن بر میزان احساس امنیت ساکنان روستاهای دهستان طوس شناخته شود. با توجه به نتایج به دست آمده از پرسش‌نامه و معناداری الگوی رگرسیون، اثرگذاری اصول این رویکرد تأیید شد. با توجه به منفی بودن ضریب مؤلفه حمایت از فعالیت‌های اجتماعی که بر میزان احساس امنیت هم‌افزا نیست و هم‌راستا با نتیجه موردانتظار نیست، می‌توان بیان کرد که ترتیب اثرگذاری مثبت اصول CPTED تنها به تعمیر و نگهداری، کنترل حرکت و دسترسی، قلمروگرایی و نظارت و مراقبت محدود می‌شود و نیاز به نقش هرچه بیشتر نهادهای دیده‌بانی در روستا احساس می‌شود تا مؤلفه حمایت را با تأثیری مثبت در تأمین حس

امنیت از بنیادی‌ترین ارکان زندگی هر فرد و جامعه است که در اعلامیه جهانی حقوق بشر به منزله یکی از حقوق اجتماعی انسان و در ردیف آزادی است. منظور از احساس امنیت اجتماعی بعد روانی و ذهنی امنیت است که از حضور در فضاهای جمعی و تعامل با سایر افراد جامعه ناشی می‌شود. فضای امن که مردم در آن حضوری قوی دارند برای زندگی کار جذاب‌تر است و برعکس فضای ناامن مرده و خطرناک به تدریج و هر روز بیش از روز قبل دافع مردم خواهد بود. در مناطق روستایی پیراشهری نوعی احساس تعلق نداشتن به جامعه و نبودن احساس امنیت رو به رشد است؛ حال آنکه نیاز است با توانمندسازی و ظرفیت‌سازی محلی از طریق برنامه‌ریزی مشارکتی به هدف تأمین امنیت رسید.

نظر کلانتز (1995)، نظارت با پژوهش عبدالمحیط و الساوالی (2010) و کلانتز (1995) و در زمینه قلمروییابی با پژوهش آلدین و همکاران (2012) همسو و با مؤلفه حمایت ناهمسوست.

با توجه به اینکه تمرکز مطالعه حاضر بر ابعاد کالبدی مؤثر بر احساس امنیت بود، به بعد اجتماعی آن توجه نشد؛ با این حال یکی از ارکان CPTED حمایت از فعالیت‌های اجتماعی است که نتایج پژوهش نشان دادند بستر مناسبی برای ترویج و حمایت از آن در محیط‌های روستایی فراهم نیست؛ ولی وجود ظرفیت و قابلیت مردمی در سایر متغیرها همچون نظارت طبیعی و قلمروگرایی تأیید شد؛ بنابراین، با اذعان به اینکه نسل دوم رویکرد CPTED بر نیروهای اجتماعی و فرهنگی سکونتگاه‌ها تأکید دارد و ازسویی، رویکرد برنامه‌ریزی مشارکتی و اجتماع‌محور در فرایند مطالعات برنامه‌ریزی روستایی اهمیت‌یافته دارد، نیاز است در مطالعه‌ای شاخص‌های اجتماعی مؤثر (پیوستگی اجتماعی، ارتباط، فرهنگ جامعه، آستانه ظرفیت) بر احساس امنیت یا کاهش جرم در مناطق روستایی نیز ارزیابی شوند. هرچند در نظام مدیریت ایران، مقوله امنیت در زمره وظایف قانونی و مستقیم دهیاری قرار ندارد، احساس امنیت در فضا یکی از مهم‌ترین شاخص‌های کیفیت فضا محسوب می‌شود و بهبود در ساختار روستاها تنها با نگاه محله‌ای در تحقق اهداف افزایش کیفیت زندگی ممکن می‌شود که در این راستا مشارکت نهادهای اجتماعی را می‌طلبد و نیاز است نقش دهیاری و سایر نهادهای مردمی به دقت تکمیل شود. به عبارتی، پیشنهاد می‌شود مطالعات بعدی بر ایجاد شبکه پیچیده و تقریباً خودآگاه و ناخودآگاه از نظارت‌های اجتماعی تأکید کنند. لازم است هنجارهای اجتماعی میان خود مردم به صورت داوطلبانه رعایت و حفظ و به‌وسیله آنها در امور زندگی اجرا شوند که این امر توسط نهادهای محلی ترویج و مدیریت می‌شود.

امنیت دخالت دهند. تعمیر و نگهداری مؤلفه‌ای است که ارتباط تنگاتنگی با قلمرو خصوصی یا فضای اطراف سکونت فرد روستایی دارد؛ به همین دلیل همچون ابزار دفاعی فردی عمل می‌کند که توجه هرچه بیشتر به آن حس امنیت بیشتری را القا می‌کند. این مؤلفه امنیت فیزیکی ساختمان را نیز شامل می‌شود. نظارت و قلمروگرایی از دیگر مؤلفه‌هایی‌اند که اهمیت‌دادن به آنها همچون حفاظت از قلمرو شخصی است؛ ولی حوزه نفوذ آنها فراتر از تک‌ساختمان است. کاربرد این مؤلفه‌ها به‌ویژه در فضاها و بافت‌های مسکونی نمود می‌یابد و نقش اجتماعی افراد را که می‌تواند زمینه‌ساز حفظ امنیت باشد، به تصویر می‌کشد. با توجه به ضرایب تأثیر این دو مؤلفه می‌توان به‌نوعی به تأثیر حضور مردمی در حفظ امنیت امید بست و از دخالت هرچه بیشتر آنها در عرصه‌های مختلف روستایی حتی تأمین امنیت نیز استفاده کرد. به همین ترتیب به نظر می‌رسد نهادهای مراقبتی و دیده‌بانی در روستا می‌توانند چنان قدرتمند عمل کنند که حتی رابطه معکوس مؤلفه حمایت از فعالیت‌های اجتماعی را به رابطه مستقیم تبدیل کنند. یافته‌های پژوهش هم‌راستا بودن حمایت‌ها با میزان احساس امنیت را در وجود عملکرد معکوس و ناسالم برخی واحدهای تجاری یا ادغام فضاهایی با تنوع فعالیتی با فضاهای خطرخیز (بازی و ورزش در فضاهای رهاشده یا خیابان) می‌داند که به دلیل ضریب تأثیر پایین آن قابلیت اصلاح وجود دارد.

به‌طور کلی بررسی نتایج پژوهش حاضر با پیشینه پژوهش بیانگر این است که پژوهش حاضر با پژوهش سرگزی اول و قائمی شاد (۱۳۹۳) ناهمسوست؛ زیرا آنها هم‌اکنون مؤلفه‌ها را در راستای افزایش احساس امنیت می‌دانند. پژوهش حاضر با پژوهش‌های آلدین و همکاران (2012)، عبدالمحیط و الساوالی (2010)، هدایتی (2009) و کلانتز (1995) همسو است که تنها برخی مؤلفه‌های CPTED را مؤثر می‌دانند؛ ولی اختلافی در اثرگذاری تک‌تک متغیرها در این پژوهش‌ها دیده می‌شود. در زمینه کنترل حرکت و دسترسی با

منابع

- آقاغنی‌زاده، ج. و کلانتری، م. (۱۳۹۱). «آسیب‌شناسی نظم و امنیت در پارک‌های شهر تهران با استفاده از اصول و راهبردهای پیشگیری جرم از طریق طراحی محیطی»، پژوهش‌نامه نظم و امنیت انتظامی، د ۵، ش (۳) ۱۹، ص ۱۰۶-۷۷.
- احمدوند، م؛ هدایتی‌نیا، س. و عبداللهی، خ. (۱۳۹۱). «بررسی تأثیر رفاه و سرمایه اجتماعی بر کیفیت زندگی در مناطق روستایی شهرستان بویراحمد»، مجله پژوهش و برنامه‌ریزی روستایی، د ۱، ش ۲، ص ۱۱۲-۸۹.
- بمانیان، م. و محمودی‌نژاد، ه. (۱۳۸۸). امنیت و طراحی شهری، تهران: هله.
- بمانیان، م؛ فروتن، م. و موسوی‌پور، ف. (۱۳۹۲). «تدوین چارچوب محیط کالبدی امن در بافت‌های شهری تاریخی در ایران»، کنفرانس بین‌المللی معماری و توسعه شهری پایدار، تبریز، ۲۷ و ۲۸ آذر.
- بهنام‌فر، ر. و راستی، الف. (۱۳۹۴). «رگرسیون خطی، نرمال‌بودن توزیع مقادیر خطا یا نرمال‌بودن توزیع متغیر وابسته»، مجله ایرانی آموزش در علوم پزشکی، ش ۱۵ (۳۳)، ص ۲۶۵-۲۶۳.
- پاکزاد، ج. (۱۳۸۵). مبانی نظری و فرایند طراحی شهری، تهران: شهیدی.
- جسی‌هوپر، ل. و جسی‌دورگ، م. (۱۳۸۶). امنیت و طراحی سایت، ترجمه: محمدجواد رحمانی، نازیلا دلدار و عاطفه عیسی‌نظر‌فومنی، تهران: شهیدی.
- حبیب‌پورگنابی، ک. و صفری‌شالی، ر. (۱۳۸۸). راهنمای جامع کاربرد SPSS در تحقیقات پیمایشی (تحلیل داده‌های کمی)، تهران: لویه.
- رضوان، ع. (۱۳۸۵). امنیت شهری و نقش برنامه‌ریزی شهری در ارتقا و بهبود آن؛ مورد مطالعه منطقه ۱۷ تهران، (پایان‌نامه کارشناسی ارشد)، دانشگاه تربیت مدرس تهران.
- زرگر، الف. (۱۳۷۸). درآمدی بر شناخت معماری روستایی ایران، تهران: دانشگاه شهید بهشتی.
- ساروخانی، ب. و هاشم‌نژاد، ف. (۱۳۹۰). «بررسی رابطه بین سرمایه اجتماعی (مؤلفه‌های آن) و احساس امنیت اجتماعی در بین جوانان شهر ساری»، فصلنامه جامعه‌شناسی مطالعات جوانان، د ۲، ش ۲، ص ۹۴-۸۱.
- سرگزی‌اول، ح. و قائمی‌شاد، م. (۱۳۹۳). «بررسی تأثیر چینش کالبدی محیط بر ارتقای امنیت و کاهش جرایم شهری با تأکید بر رویکرد CPTED: مطالعه موردی: محله قاسم‌آباد - زابل»، اولین همایش ملی در جستجوی شهر فردا و اکاوی مفاهیم و مصادیق در شهر اسلامی - ایرانی، تهران، ۲۹ و ۳۰ مهر.
- شرکت لولین دیویس. (۱۳۸۹). مکان‌های امن: سیستم برنامه‌ریزی و پیشگیری از جرم، ترجمه: محسن هنرور و امین امینی، تهران: آرمان‌شهر.
- صالحی، الف. (۱۳۸۷). ویژگی‌های محیطی فضاهای شهری امن، تهران: وزارت مسکن و شهرسازی.
- صالحی، الف. (۱۳۹۰). برنامه‌ریزی و طراحی محیطی امنیت در محیط زیست شهری، تهران: سازمان شهرداری‌ها و دهیاری‌های کشور.
- عناستانی، ع. و جوان‌شیری، م. (۱۳۹۳). تکنیک‌ها و مدل‌های مکان‌یابی کاربری اراضی در سکونتگاه‌های روستایی، تهران: پرهام نقش.
- فاتح، م. و داریوش، ب. (۱۳۸۸). معماری روستایی ۱-۲، تهران: علم و دانش.
- قلیچ، م. و عماری، ح. (۱۳۹۲). درآمدی بر فضای بی‌دفاع شهری، تهران: تیسلا.

- Crime.” In E. Barclay, J. F. Donnermeyer, J. Scott & R. Hogg (Eds), *Crime in Rural Australia*, Sydney: the Federation Press. 57-68.
- Bouffard, L. A. & Muftić, L. R. (2006) “The Rural Mystique: Social Disorganization and Violence Beyond Urban Communities.” *Journal of the Western Society of Criminology*, 7 (3): 56-66.
- Ceccato, V. (2016) *Rural Crime and Community Safety*, USA: Routledge.
- Clontz, K. A. (1995) *Residential and Commercial Burglaries: An Empirical Test of Crime Prevention through Environmental Design*. USA: Florida State University.
- Donnermeyer, J. F. (2015) *Crime in the Rural Context, International Encyclopedia of the Social & Behavioral Sciences*, USA: Elsevier Science & Technology.
- Fennelly, L. J. (2013) *Effective Physical Security*, USA: Elsevier.
- Fraser, J. (2011) *Rural Crime Prevention: A Literature Review*, Ottawa: Department of Criminology, University of Ottawa.
- Hedayati, M. M. (2009) *Perception of Crime and An Assessment of Crime Prevention through Environmental Design (CPTED) Elements in A Housing Area: A Case Study of Minden Heights in Penang*. Thesis (Ph. D.). Pulau Pinang, University Science Malaysia.
- Hend Elsayed, F. Hamam S. Shalaby, A. & Elariane, A. (2013) “Principles of Urban Quality of Life for a Neighborhood.” *HBRC Journal*, 9: 86-92.
- Lab, S. P. (2010) *Crime Prevention*, Bowling Green State University: Anderson.
- Leontitsis, A. & Paggi, J. (2007) “A Simulation Approach on Cronbach’s Alpha Statistical Significance.” *Mathematics and Computers in Simulation*, 73 (5): 336-340.
- Loewenthal, K. M. (2004) *An Introduction to Psychological Tests and Scales*. Hove, UK: Psychology Press.
- Sagarin, E. Donnermeyer, J. F. & Carter, T. J. (1982) “Crime in the countryside - A prologue.” in T. J. Carter, G. H. Phillips, J. F. Donnermeyer & T. N. Wurschmidt (Eds), *Rural crime*. Totowa: Allanheld, Osmun, & Co. Publishers, Inc. 10-19.
- Siti, R. Johari, N. & Mohd Najib. M. (2012) “The Relationship between Crime Prevention through Environmental Design and Fear of Crime.” *Procedia - Social and Behavioral Sciences*, 68: 628-636.
- Walmsley, D. J. (1988) *Urban Living the Individual in the City*. UK: Longman Group.
- کوردنر، گ. (۱۳۹۰). کاهش ترس از جرم، ترجمه: اسماعیل حسونوند و احسان حسونوند، تهران: جامعه‌شناسان.
- لطفی، ص.؛ مرادنژاد، آ.؛ بردی، ر. و واحدی، ح. (۱۳۹۴). «ارزیابی مؤلفه‌های کالبدی فضاهای عمومی و تأثیر آن در احساس امنیت اجتماعی شهروندان بابلسر»، پژوهش‌های راهبردی امنیت و نظم اجتماعی، د ۴، ش (۱) ۹، ص ۱۵۲-۱۳۱.
- محمدی‌استادکلایه، الف.؛ مطیعی‌لنگرودی، ح. رضوانی، م. و قدیری‌معصوم، م. (۱۳۹۱). «ارزیابی اثرات الگوهای راهبرد اسکان مجدد پس از بلایای طبیعی بر کیفیت زندگی روستایی؛ مطالعه موردی: روستاهای جابه‌جاشده شرق استان گلستان»، جغرافیا و مخاطرات محیطی، ش ۴، ص ۵۰-۳۷.
- مرکز آمار ایران. (۱۳۹۰). سرشماری ملی نفوس و مسکن خانوار.
- مؤیدی، م.؛ علی‌نژاد، م. و نوایی، ح. (۱۳۹۲). بررسی نقش مؤلفه‌های منظر شهری در ارتقای سطح احساس امنیت در فضاهای عمومی شهری؛ نمونه مورد مطالعه: محله اوین تهران، فصلنامه مطالعات امنیت اجتماعی، د ۴، ش ۳۵، ص ۱۹۱-۱۵۹.
- وودز، م. (۱۳۹۰). جغرافیای روستایی (فرایندها، واکنش‌ها و تجربه‌های بازساخت روستایی)، ترجمه: محمدرضا رضوانی و صامت فرهادی، تهران: دانشگاه تهران.
- Abdul Mohit, M. & Elsawahli, H. M. H. (2010) “Crime and Housing in Malaysia: Case Study of Taman Melati Terrace Housing in Kuala Lumpur.” *Asian Journal of Environment-Behaviour Studies*, 1 (3): 26-36.
- Aldrin, A. Nordin, A. Mohd Najib, M. & Siti, R. (2012) “Validating Crime Prevention through Environmental Design Using Structural Equation Model.” *Procedia Social and Behavioral Sciences* 36: 591-601.
- Barclay, E. & Donnermeyer, J. F. (2007) “Farm Victimization: The Quintessential Rural