

Geographical Distribution of Social Pathology with Emphasis on Addiction in Isfahan, Challenges and Concerns

Ali Ghanbari Barzian ^{*1}, Hamed Dehghani ²

1- Assistance Department of Social Science, Faculty Literature and Humanity, University of Isfahan, Isfahan, Iran

2- Assistance Department of Social Science, Faculty Literature and Humanity, University of Isfahan, Isfahan, Iran

Abstract

Introduction: The Islamic Republic of Iran has suffered a lot over the last 40 years to control and control and prevent social damage and drug abuse. The alarming spread of this issue, especially in the geographical distribution of Isfahan, family and other educational institutions, has faced new doubts and concerns. Therefore, cultural policy makers and urban management need to update information and their findings in order to design more effective plans in this area to provide them as soon as possible perspective on the status quo of addiction.

Purpose: The purpose of this paper is to answer the question of how geographical distribution of social damage in Isfahan and what are the trends and trends of drug use and its changes, type and age group and gender in Isfahan and what changes have they experienced.

Method: This paper is carried out using a secondary analysis of surveys and national research.

The results: data of the study, feminized and industrialization of drugs, globalization and, especially at the critical point of Isfahan. The results of this research show that Isfahan has seen a change in pattern of social damage among the age group of young people. The emergence of criminal and criminal families is a new pattern for social damage in the areas and hotbeds of tourism and also the change of the sex composition of social crimes is one of the characteristics of social damage in the geographical area of Isfahan.

Keywords: Geographical Distribution, Addiction, Secondary Analysis, Substance Abuse, Social Pathology.

فصلنامه علمی برنامه‌ریزی فضایی (جغرافیا)

سال نهم، شماره دوم، (پیاپی ۳۳)، تابستان ۱۳۹۸

تاریخ وصول: ۹۷/۰۷/۲۸ تاریخ پذیرش: ۹۸/۰۱/۱۹

صص: ۵۶ - ۳۹

بررسی و تحلیل توزیع جغرافیایی آسیب‌های اجتماعی با تأکید بر اعتیاد در اصفهان، چالش‌ها و نگرانی‌ها

علی قنبری برزیان^{۱*}، حمید دهقانی^۲

۱- استادیار گروه علوم اجتماعی، دانشکده ادبیات و علوم انسانی، دانشگاه اصفهان، اصفهان، ایران

۲- استادیار گروه علوم اجتماعی، دانشکده ادبیات و علوم انسانی، دانشگاه اصفهان، اصفهان، ایران

چکیده

مقدمه: جمهوری اسلامی ایران طی چهل سال اخیر برای مهار و کنترل آسیب‌های اجتماعی از جمله اعتیاد و پیشگیری از آنها، هزینه‌های مادی و معنوی و غیرمستقیم فراوانی متحمل شده است. شیوع و گسترش نگران‌کننده این موضوع به‌ویژه در پراکنش جغرافیایی اصفهان، خانواده‌ها و سایر نهادهای تربیتی را با تردیدات و نگرانی‌های جدیدی مواجه کرده است؛ از این رو سیاست‌گذاران فرهنگی و مدیران شهری برای روزآمد کردن اطلاعات و یافته‌های خود به منظور طراحی برنامه‌های مؤثرتر در این حوزه نیازمند پژوهش‌هایی هستند که در کمترین زمان چشم‌اندازی از وضعیت موجود اعتیاد را در اختیار آنان قرار دهد.

هدف: هدف از نگارش این مقاله، پاسخ به این پرسش است که پراکنش جغرافیایی آسیب‌های اجتماعی و الگوها و روندهای مصرف مواد مخدر و تغییرات آنها در اصفهان چگونه است.

روش: این پژوهش با استفاده از تحلیل ثانویه پیمایش‌ها و پژوهش‌های ملی انجام شده است.

نتایج: داده‌های پژوهش نشان‌دهنده زنازه شدن، صنعتی شدن، خانوادگی شدن و سازمان‌یافته شدن مواد مخدر به‌ویژه در نقاط بحرانی اصفهان است؛ همچنین نتایج پژوهش نشان می‌دهد شهر اصفهان شاهد تغییر الگوی آسیب‌های اجتماعی در میان گروه سنی جوانان است. پیدایش خانواده‌های مجرم و بزهدکار، الگوی جدید آسیب‌های اجتماعی در مناطق و کانون‌های جرم‌خیز اصفهان و همچنین تغییر ترکیب جنسی جرائم اجتماعی، از ویژگی‌های آسیب‌های اجتماعی در پهنه جغرافیایی شهر اصفهان است.

واژه‌های کلیدی: پراکنش جغرافیایی، اعتیاد، تحلیل ثانویه، مصرف مواد، آسیب‌شناسی اجتماعی.

مقدمه

پایش نحوه توزیع جغرافیایی جرائم و آسیب‌های اجتماعی، گامی مهم و ارزشمند در مسیر برنامه‌ریزی و مدیریت شهری برای اجرای موفق برنامه‌ها و اهداف و اقدامات توسعه‌ای است. از سویی تأمین عدالت شهری که از مهم‌ترین شاخص‌های حکمرانی خوب در کلان‌شهرهاست، لزوم برنامه‌ریزی و نظارت فرهنگی پیوسته بر کنترل و پیشگیری از گسترش آسیب‌های اجتماعی و جرائم شهری را مطرح می‌سازد. امروزه تأمین بهداشت و سلامت روانی و اجتماعی شهروندان از جمله دغدغه‌ها و وظایف دولت‌هاست. مصرف، توزیع و تولید مواد مخدر سال‌هاست به یکی از مهم‌ترین مسائل اجتماعی عمده جامعه ایرانی تبدیل شده است. مواجهه با این موضوع مستلزم شناخت دقیق ابعاد این مسئله است. تحقق این شرایط به معنای آن است که پژوهش درباره مسئله آسیب‌های اجتماعی، بخش تفکیک‌ناپذیر راهبرد کارآمد مبارزه با آن است. این پژوهش‌ها باید به ارزیابی به‌موقع و واقع‌بینانه مسئله مواد مخدر و تحولات آن در سطح ملی و محلی کمک و به ارزیابی مداوم برنامه‌های مبارزه با مواد مخدر در دو حوزه عرضه و تقاضا توجه کنند.

شناسایی دامنه بروز و شیوع آسیب‌های اجتماعی و جرائم شهری، نخستین و مهم‌ترین گام در مسیر کنترل و پیشگیری از آنهاست. سیاست‌گذاران عرصه آسیب‌های اجتماعی و جرائم شهری برای روزآمد کردن اطلاعات و یافته‌های خود به‌منظور طراحی برنامه‌های مؤثرتر در این حوزه نیازمند پژوهش‌هایی هستند که در اسرع وقت چشم‌اندازی از وضعیت موجود آسیب‌های اجتماعی و جرائم شهری را در اختیار آنان قرار دهد و از سوی دیگر پدیده آسیب‌های اجتماعی و جرائم شهری به سبب چندوجهی بودن و همچنین تغییرات پنهانی و سریع نیازمند مداخلات جامع، دقیق و در عین حال سریع و پویاست؛ به بیان دیگر پایه و اساس سیاست‌گذاری، برنامه‌ریزی و انتخاب روش‌های مقابله با آسیب‌های اجتماعی و جرائم شهری، اطلاعات و آگاهی روزآمد از روند تغییرات پدیده آسیب‌های اجتماعی و جرائم شهری در طول زمان است. تغییرات اجتماعی و فرهنگی که در سال‌های اخیر در اصفهان به وقوع پیوسته است، همچنین فرسایش شدید سرمایه اجتماعی و مهاجرت گسترده ساکنان شرق اصفهان و استان‌های مجاور و جنوبی و تمرکز بخش مهمی از صنایع کشور در این شهر، سبب ایجاد نگرانی و دغدغه‌های جدی و روند عینی افزایش آسیب‌های اجتماعی در اصفهان شده و اوج این نگرانی‌ها به واسطه تغییرات منفی در شاخص اعتیاد و مصرف مواد مخدر محسوس است. تغییر الگوی آسیب‌های اجتماعی و جرائم شهری و ویژگی‌های افراد آسیب‌پذیر، از جمله این تغییرات است که بدون علم به آنها سیاست‌گذاری ممکن نخواهد بود.

در این مقاله تلاش بر این است با استفاده از تحلیل ثانویه داده‌ها و مطالعات کتابخانه‌ای و داده‌های مراجع رسمی، آسیب‌های اجتماعی، جرائم شهری و پراکنش جغرافیایی و ویژگی‌های آنها به تفکیک جنسیت، سن، نوع، میزان و تیپولوژی آنها بررسی شوند.

پیشینه پژوهش

تاکنون در حوزه شیوع‌شناسی مصرف مواد مخدر و پراکنش و توزیع جغرافیایی آسیب‌های اجتماعی کشور در ایران پژوهش‌های متعددی انجام شده است و بعضی از آنها به گروه‌های خاص اجتماعی مانند دانشجویان، دانش‌آموزان، رانندگان و ... اختصاص دارد.

شماعی و همکاران (۱۳۹۲) در پژوهشی با نام «تحلیل فضایی جرائم سرقت در سطح شهر قروه» دریافتند بین موقعیت مکانی جرم با میزان وقوع آن رابطه معناداری وجود دارد؛ به این صورت که در فضاهای مسکونی بیشترین جرم مربوط به سرقت منازل، و در خیابان‌ها و میدان‌های شلوغ شهری از نوع سرقت با موتور است و نوع سرقت با فصل وقوع رابطه معناداری دارد.

نصیری و همکاران (۱۳۹۳) در پژوهشی جرم و مکان‌های جرم خیز بزه سرقت را در شهر قزوین تحلیل فضایی کردند. نتایج نشان می‌دهد بیشترین جرائم امنیتی در محدوده کلانتری ۱۷، بیشترین جرائم اقتصادی در محدوده کلانتری ۱۱ و بیشترین جرائم اجتماعی در محدوده کلانتری ۱۲ روی داده‌اند.

احمدی و همکاران (۱۳۹۲) در پژوهش «تحلیل فضایی الگوهای بزهکاری در منطقه ۱۷ شهرداری تهران» به این نتیجه دست یافتند که برمبنای نتایج شاخص نزدیک‌ترین همسایه، توزیع فضایی جرائم مرتبط با مواد مخدر و سرقت در منطقه ۱۷ شهرداری تهران از الگوی خوشه‌ای پیروی می‌کند و محدوده‌های خاصی از سطح منطقه ۱۷، محل تمرکز جرائم بررسی شده است؛ همچنین نتایج آزمون همبستگی پیرسون حاکی است بین تراکم نسبی جمعیت و جرائم مواد مخدر و سرقت رابطه آماری معناداری وجود دارد.

کلانتری و همکاران (۱۳۸۹) در «تحلیل الگوهای فضایی بزهکاری در مناطق اسکان غیررسمی شهرها (مورد مطالعه: منطقه اسکان غیررسمی بی‌سیم در شهر زنجان)» به این نتیجه رسیدند که مهم‌ترین کانون جرم‌خیز شهر زنجان بر منطقه اسکان غیررسمی بی‌سیم انطباق یافته است. بسیاری میزان کاربری مسکونی، کمبود بعضی کاربری‌های مورد نیاز شهروندان از جمله فضای سبز، آموزشی، درمانی و تأسیسات شهری، نبود بعضی کاربری‌های ضروری از جمله فرهنگی، ورزشی و گذران اوقات فراغت و نیز نبود کاربری انتظامی را در شکل‌گیری الگوهای فضایی بزهکاری در این منطقه اسکان غیررسمی مؤثر دانسته‌اند.

برمبنای پژوهش شاهپوندی و رئیس (۱۳۸۸) از میان تعداد نمونه مدنظر جرائم، بیشترین نوع جرم به صورت سرقت بوده، بیشترین تعداد جرائم در محلات مسکونی به وقوع پیوسته است و بین متغیرهای زمان وقوع جرم و نوع جرم، مناطق وقوع جرم و نوع جرم و تراکم جمعیت و تعداد جرائم رابطه معناداری وجود دارد.

زنگی آبادی و رحیمی نادر (۱۳۸۹) در پژوهش «تحلیل فضایی جرم در شهر کرج (با استفاده از GIS)» شرایط مکانی شهر و حوزه‌های جرم را در رفتارها و فعالیت‌های غیرقانونی سطح شهر کرج ارزیابی کرده‌اند. نتایج این پژوهش نشان می‌دهد بین ارتکاب جرائم و ویژگی‌های محل وقوع جرم مثل تاریکی و خلوتی محیط ارتباط معناداری وجود دارد؛ به علاوه تراکم جمعیت و افزایش تعداد مهاجران به کرج به‌منزله عامل مؤثر در بروز جرم عمل می‌کند.

بارانی و همکاران (۱۳۸۹) در پژوهشی با نام «تحلیل الگوهای مکانی - زمانی بزهکاری در مناطق شهری» نشان می‌دهند مهم‌ترین کانون‌های جرم‌خیز بخش مرکزی تهران در قسمت‌های مرکزی و شمال شرقی آن قرار دارد. عباسی (۱۳۸۷) در پژوهشی با نام «تحلیل فضایی الگوهای بزهکاری با تکیه بر نگرش CPTED (مورد مطالعه: بزه قاچاق و سوء‌مصرف مواد در عمری محله شهر قزوین» تأکید می‌کند مهم‌ترین کانون‌های جرم‌خیز مواد مخدر در محلات هادی‌آباد، نواب و عمری محله واقع شده است و بین عامل کاربری زمین و شکل‌گیری کانون‌های جرم‌خیز جرائم مواد مخدر در شهر قزوین همسویی زیادی وجود دارد؛ بر این اساس بهینه‌سازی و ارتقای کیفیت زندگی، توجه به نوع و میزان کاربری‌ها، توانمندسازی و جلب مشارکت مردمی در مدیریت و برنامه‌ریزی این محدوده‌ها در پیشگیری از وقوع جرم و ارتقای سطح امنیت آنها مؤثر خواهد بود.

مگان^۱ (۲۰۰۴) با استفاده از مدل‌های شهری جرائم شهری را در نواحی پورت‌لند، ارگان، توکسون و آریزونا بررسی جغرافیایی کرد؛ وی به این نتیجه رسید که بر مبنای ویژگی‌های کالبدی و محیطی و همچنین اجتماعی - فرهنگی و اقتصادی، ساکنان کانون‌های جرم‌خیز فرصت بیشتری برای وقوع جرم دارند.

آکرم و موری^۲ (۲۰۰۴) با استفاده از عوامل اجتماعی - اقتصادی، جمعیتی، کاربری زمین و ویژگی‌های زیست محیطی مرتبط با آنها نشان می‌دهند جرم و جنایت از عملکرد عوامل اجتماعی و اقتصادی در شهرهای کوچک بسیار تأثیرپذیر است که مانع بهبود شرایط اقتصادی می‌شود.

مبانی نظری پژوهش

مکتب جغرافیایی جرم که با اندیشه‌های کتله^۳ بلژیکی و گری^۴ فرانسوی به صورت مدون مطرح شد، یکی از مکاتب مهم در حوزه آسیب‌شناسی اجتماعی است. بروز جرائم متأثر از ساختار اجتماعی و فیزیکی شهرهاست (Sham, 2013: 13)؛ پژوهش‌ها اثبات کرده‌اند مجرمان در انتخاب محل وقوع جرم کاملاً سنجیده و منطقی عمل می‌کنند و در حد امکان محدوده‌هایی را به منظور ارتکاب جرم برمی‌گزینند که شرایط بهتر و مناسب‌تری را برای ارتکاب و فرار پس از آن داشته باشند.

در حوزه تأثیر فضاهای شهری بر جرم و انحراف اجتماعی نظریه‌های متعددی ارائه شده است؛ از جمله برای نخستین بار «شرمن»^۵، «گارتین»^۶ و «برگر»^۷ بزهکاری را تحلیل مکانی کردند. کانون جرم‌خیز به معنای یک مکان یا محدوده جغرافیایی است که میزان بزهکاری در آن بسیار زیاد است. محدوده این مکان بخشی از یک شهر، محله، چند خیابان مجاور هم و حتی ممکن است یک خانه یا مجتمع مسکونی باشد (Kalantari, 2001: 859). برخی در تعریف مکان‌های جرم‌خیز، آن را معادل مکان‌های کوچک با تعداد جرم زیاد پیش‌بینی پذیر دست‌کم در یک دوره

¹ Meagan

² Ackerman & Murry

³ Kotelh

⁴ Garri

⁵ Sherman

⁶ Gartean

⁷ Bergwr

زمانی یک‌ساله دانسته‌اند (Taylor, 1998: 30). براساس این تعریف، محدوده تحلیل جغرافیایی فضایی جرم و مکان‌های جرم‌خیز با در نظر گرفتن بعضی نقاط خاص شهر به دلیل وجود بعضی عناصر کالبدی، اجتماعی و اقتصادی میزان جرم زیادی دارد؛ بعضی گذرها و حواشی شهر این ویژگی را دارند (Sherman, 1997: 25). فرایند بررسی و تعیین حدود مکان‌های جرم‌خیز با استفاده از نرم‌افزارهای اختصاصی و به کمک سیستم و اطلاعات جغرافیایی صورت می‌گیرد. بر مبنای این نگرش برای پیشگیری از جرم علاوه بر بزهکار باید بر مکان وقوع بزه نیز تأکید شود تا با حذف فرصت‌های مجرمانه در محیط جغرافیایی، امکان به حداقل رساندن میزان بزهکاری فراهم شود (Weisburd, 2004: 62)؛ از این رو چهارچوب نظری این مقاله تلفیقی از نظریه‌های بالاست.

بر اساس نظریه پنجره‌های شکسته، غفلت‌های کوچک مقیاس همچون برجای گذاشتن یک پنجره شکسته و تعبیه نشده گویای پیام زوال و بی تفاوتی است که حتی موجب تشویق رفتارهای ضد اجتماعی بسیار زیادی می‌شود و این مسئله سرانجام به جرائم و جنایات بزرگ‌تر می‌انجامد.

«یک ناحیه جغرافیایی که در آن وقوع بزه از حد متوسط بیشتر است یا ناحیه‌ای که وقوع بزهکاری در آن نسبت به توزیع جرم در کل ناحیه متمرکزتر است»؛ در این تعریف «کانون‌های جرم‌خیز»، محدوده‌های مشخص و معینی هستند که سهم زیادی از کل جرائم را در کل محدوده مدنظر در خود جای داده‌اند (کلانتری و صفری، ۱۳۸۷: ۴).

نظریه‌های مکانی کانون‌های جرم‌خیز این امر را تشریح و تبیین می‌کنند که چرا جرائم در مکان‌های ویژه‌ای اتفاق می‌افتند. آنها جرائمی را بررسی می‌کنند که در پایین‌ترین سطوح تحلیل - مکان‌های ویژه - اتفاق می‌افتند و به این پرسش پاسخ می‌دهند که در چه مکان‌هایی جرائم رخ می‌دهد و در چه مکان‌هایی رخ نمی‌دهد.

نظریه‌های خیابانی جرائمی را بررسی می‌کنند که در سطوح به نسبت بالاتر به جای مکان‌های ویژه روی می‌دهند و مشتمل بر مکان‌های گسترده‌تر نظیر خیابان‌ها و بلوک‌ها هستند. شناسایی مکان‌های فساد و فحشا، نمونه‌ای از این نوع است. تحلیلگران در این سطح به دنبال پاسخ به این پرسش هستند که در کدام خیابان‌ها فساد و فحشا نمود بیشتری دارد و در کدام خیابان‌ها به وجود آنها پی برده نمی‌شود.

بر اساس مدل اکولوژیکی - مناسباتی خشونت اجتماعی، بچه‌ها و نوجوانانی که در محلات شهری فرسوده و نابسامان زندگی می‌کنند، به طور روزافزونی در معرض خشونت و آزار و اذیت قرار دارند. پژوهش‌های متعدد، پیوند مستمر و مستحکمی بین در معرض خشونت قرار دادن و سازگاری برقرار کرده‌اند (Ozeretal, 2004: 44).

این مدل در پی آن است که تبیین کند چگونه آسیب‌های اجتماعی بازتولید شده است و در مناطق حاشیه‌ای و کانون‌های جرم‌خیز با خود آسیب‌های جدید به وجود می‌آورد یا آنها را به سایر مناطق اشاعه می‌دهد.

روش‌شناسی پژوهش

پژوهش حاضر به صورت توصیفی - تحلیلی است و بر مبنای متون و منابع مرتبط با برآوردهای آسیب‌های اجتماعی طی سال‌های ۱۳۸۰ تا ۱۳۹۵، روش تحلیل داده‌های موجود (و به نوعی تحلیل ثانویه) مربوط به پژوهش‌های سال‌های ۱۳۷۶ تا ۱۳۹۳، گزارش شورای اجتماعی کشور از آسیب‌های اجتماعی، گزارش دستگاه‌های

مختلف از آسیب‌های اجتماعی استان اصفهان، گزارش شورای اجتماعی و شورای رصد از آسیب‌های اجتماعی کشور، پیمایش‌های شیوع‌شناسی جهاد دانشگاهی (۱۳۹۲)، پیمایش هومن نارنجی‌ها و رزاقی و پیمایش‌های ملی در گروه‌های خاص (دانش‌آموزی، دانشجویی و ...) صورت گرفته است. همان‌طور که اشاره شد برای ارزیابی وضعیت اعتیاد از تحلیل ثانویه داده‌های موجود استفاده شده است. یکی از مهم‌ترین مشکلات در این زمینه امکان دسترسی به داده‌ها یا اطلاعات مناسب است؛ امکان دارد گاه مجموعه اطلاعات مناسب برای موضوع خاصی موجود نباشد و اگر هم باشد، مناسب نباشد. غالباً پرسش‌های مطرح‌شده در پیمایش‌های سال پایه با پرسش‌های مطرح‌شده در پیمایش‌های بعدی یکسان نیست.

نکته مهم دیگر اینکه در تحلیل ثانویه تمام متغیرهای مدنظر پژوهشگر وجود ندارند و حتی هنگامی که این متغیرها هم وجود داشته باشند، معرف‌های اندکی از یک مفهوم برای اندازه‌گیری معتبر وجود دارد؛ بنابراین پژوهشگران در این مواقع نیاز پیدا می‌کنند از چند پیمایش برای گردآوری داده‌های ضروری بهره‌برند؛ اما استفاده از پیمایش‌های چندگانه مشکل خطاهای بالقوه را پدید می‌آورد و حتی هنگامی که معیارهای یک مفهوم در پیمایش‌های متفاوت کاملاً مشابه هم نباشند، موضوع قابلیت مقایسه‌پذیری داده‌ها نیز پیش می‌آید.

معرفی محدوده پژوهش

این مقاله براساس پژوهش‌هایی تنظیم و تدوین شده است که در زمینه آسیب‌های اجتماعی در ۲۰ سال اخیر، هم در استان اصفهان و هم در گستره ملی، انجام شده‌اند؛ از این رو همه پروژه‌های پژوهشی که در سازمان‌ها و دستگاه‌های اجرایی در سطح استانی و ملی انجام شده‌اند در محدوده پژوهش حاضر قرار دارند. بدیهی است پژوهش‌ها و گزارش‌های دستگاه‌های اجرایی استان اصفهان که آسیب‌های اجتماعی از جمله اعتیاد را رصد و پایش می‌کرده‌اند، در اولویت قرار دارند. براساس کاوش‌های نویسندگان در این حوزه بیش از ۵۵ پژوهش، گزارش و پایان‌نامه در مقطع دکتری و طرح‌های پژوهشی در سطح شهرستان انجام شده که فقط به گزارش‌های ملی و استانی توجه شده است.

یافته‌های پژوهش

وضعیت و ویژگی‌های آسیب‌های اجتماعی در اصفهان به روایت پژوهش‌ها و داده‌ها

- برای ترسیم وضعیت فعلی آسیب‌های اجتماعی و اعتیاد در اصفهان از چند دسته اطلاعات استفاده شده است:
- ۱- پژوهش‌های ملی شیوع‌شناسی؛
 - ۲- پژوهش‌های ملی شیوع‌شناسی مصرف مواد مخدر در گروه‌های خاص مانند دانش‌آموزان و دانشجویان که در پیشینه موضوع نام ۴ مورد از آنها یاد شده است؛
 - ۳- داده‌های رسمی مراکز قانونی و دولتی از جمله استانداری اصفهان، ستاد مبارزه با مواد مخدر، نیروی انتظامی، سازمان زندان‌ها و ...؛

۴- سایر منابع علمی از قبیل رساله‌های دانشگاهی، پژوهش‌های استانی، مصاحبه با مدیران ارشد دولتی مسئول (استانداران، وزیران و...).

با توجه به منابع یادشده، مهم‌ترین ویژگی‌های آسیب‌های اجتماعی در اصفهان در گزاره‌های زیر دسته‌بندی می‌شود:

تغییر الگوی سوء مصرف مواد مخدر به سمت مواد صنعتی به ویژه شیشه (با ۵۴ درصد) در اصفهان رو به گسترش است. زمان دسترسی به مواد مخدر صنعتی در مناطق شرق و شمال شرقی اصفهان به ۵ تا ۷ دقیقه و در مناطق مرکزی و جنوب اصفهان به ۱۰ تا ۱۵ دقیقه رسیده است (محمدی، ۱۳۹۵: ۱۸).

مشاهدات میدانی پژوهشگران و سایر منابع رسمی نشان می‌دهد تعداد زیادی از زنان و مردان اصفهان به استفاده از قلیان روی آورده‌اند. در سه ماه ابتدای امسال نزدیک به ۲۰۲ نقطه آلوده در شهر اصفهان پاک‌سازی شده است؛ در سال گذشته ۷۱۱ نقطه پاک‌سازی شده بود (همان: ۳۵).

در حال حاضر بیش از ۱۲۴ هزار معتاد در اصفهان داریم که نزدیک به ۱۰ درصد این جمعیت را زنان تشکیل می‌دهند. آمار زنان معتاد در شهر اصفهان دو برابر میانگین کشوری است؛ یعنی میانگین اعتیاد زنان در کشور ۱,۶ است. میزان ابتلا به اعتیاد در کشور ۲,۱۴ درصد و در اصفهان ۱,۹ درصد عنوان شده است. رتبه استان اصفهان در این حوزه ۱۹ کشوری است؛ در حالی که آمار زنان معتاد در کشور ۱۶ درصد است، این آمار در استان اصفهان دو برابر میانگین کشوری است.

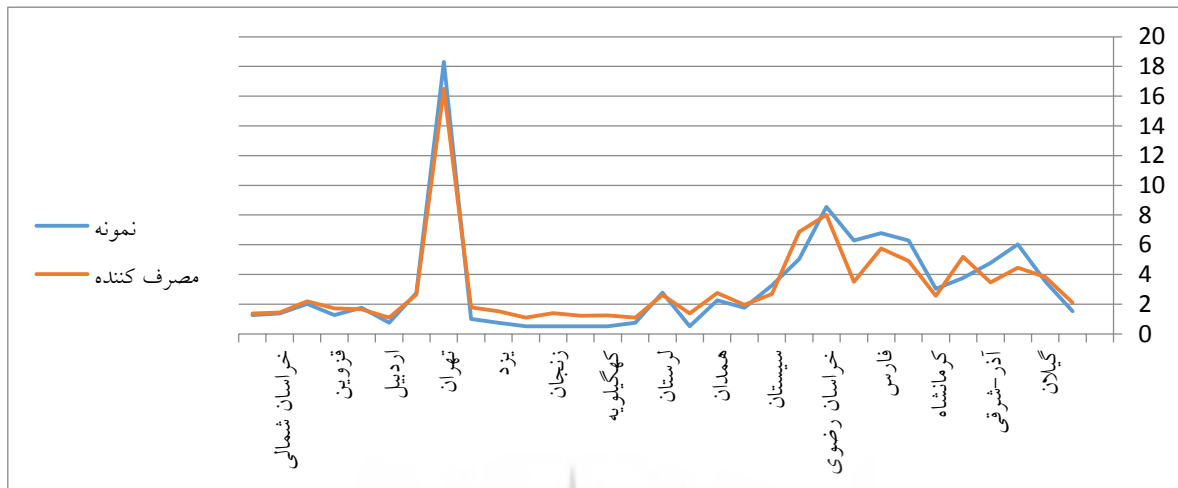
داده‌های مراجع رسمی نشان می‌دهد وضعیت تجربه مصرف مواد در دانش‌آموزان متوسطه دوم و هنرستان‌های استان اصفهان از میانگین کشور کمتر است و این جای خرسندی دارد که مربیان و مدرسان آموزش و پرورش توانستند شیوع مصرف را در بین دانش‌آموزان در سطح پایین‌تری نگه دارند. در حال حاضر ۷ هزار دانش‌آموز استان اعتیاد دارند (ستاد مبارزه با مواد مخدر اصفهان، ۱۳۹۶). از سویی حدود ۶۳ درصد مردم ایران به پیشگیری از اعتیاد علاقه مندند که این سهم در استان اصفهان ۷۰ درصد است؛ اما مشکل این است که این افراد الگو و مدل ندارند. آمارها نشان داده است ۵۵ درصد از پدران و مادران پس از گذشت ۳ تا ۵ سال از اعتیاد فرزندان خود آگاه می‌شوند (محمدی، ۱۳۹۵: ۳۱).

کشفیات و دستگیرشدگان مواد مخدر در اصفهان

استان‌های تهران، اصفهان و خراسان رضوی به ترتیب با ۴۰ هزار و ۲۴۶ نفر، ۲۵ هزار و ۸۱۶ نفر، ۱۸ هزار و ۹۶۷ نفر، بیشترین دستگیرشدگان را در کشور داشته‌اند. آمار دستگیرشدگان معتاد و مصرف‌کننده مواد مخدر نشان می‌دهد استان تهران با ۱۳ هزار و ۹۵۵ نفر، اصفهان با ۶ هزار و ۱۲۲ نفر و آذربایجان شرقی با ۴ هزار و ۴۳۴ نفر، بیشترین آمار دستگیرشده را در این حوزه داشته‌اند (گزارش آسیب‌های اجتماعی وزارت کشور، ۱۳۹۶).

میزان کشفیات در سال ۹۵ در اصفهان ۳۹ تن است که ۵,۵ درصد از کل کشفیات کشور را تشکیل می‌دهد و این میزان نسبت به سال ۹۴، ۳ درصد کاهش داشته است و اصفهان در رتبه چهارم کشور در میزان کشفیات قرار دارد.

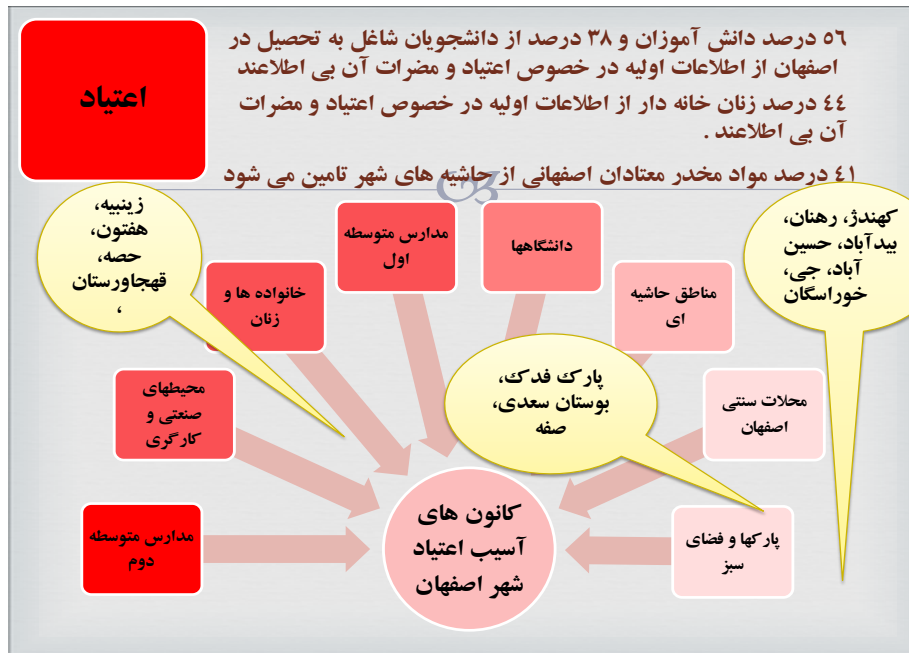
همچنین بر مبنای پژوهش‌ها، تعداد نقاط پاک‌سازی شده اصفهان در سال ۹۵، ۱۴۴۷ نقطه برآورد شد و این میزان نسبت به سال ۹۴، ۲۵ درصد افزایش داشته است. در ۲۵ سال اخیر در استان اصفهان نیروی انتظامی ۴۷۳ هزار و ۶۶۰ نفر از مجرمان مواد مخدر را دستگیر کرده و این نیروی انسانی در این استان بسیار گسترده است.



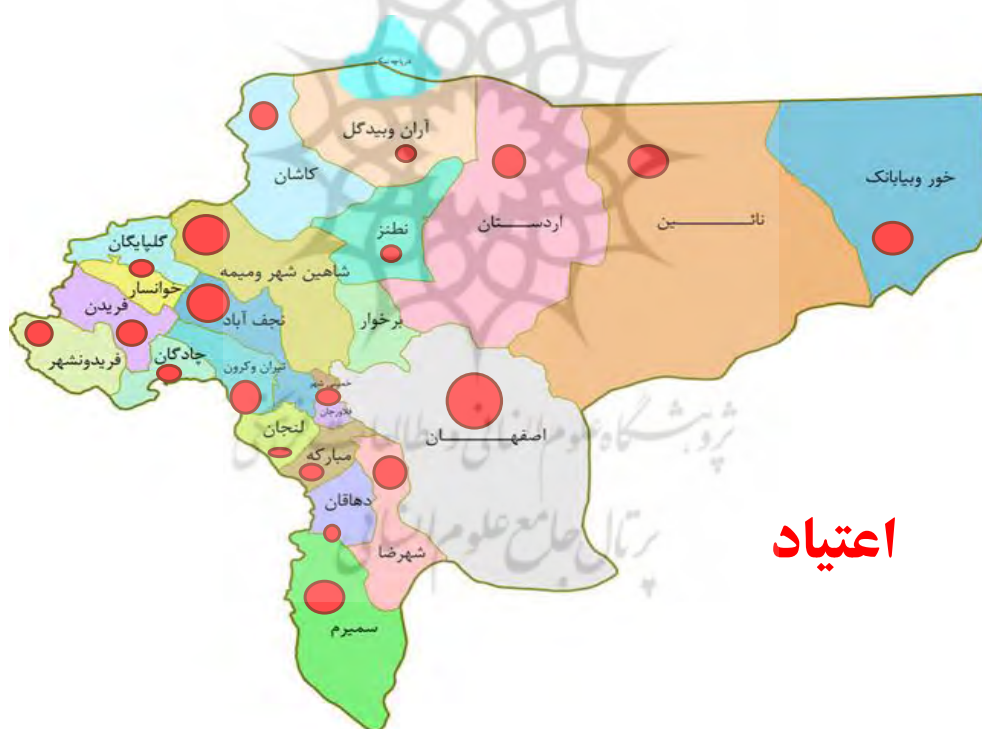
نمودار- ۱: برآورد مصرف و تفاوت‌های استانی در میزان شیوع مصرف مواد (قنبری، ۱۳۹۲: ۵۱)

جدول- ۱: توزیع جغرافیایی اعتیاد و سایر آسیب‌های اجتماعی در شهرستان‌های اصفهان (استانداری اصفهان، ۱۳۹۶)

شهر	اصفهان	نجف آباد	شهرضا	تیران	سمیرم	شاهین شهر	مبارکه	فولادشهر	آسیب‌ها
اعتیاد	۶٫۹	۷٫۲	۶٫۷	۳٫۲	۴٫۲	۶٫۸	۴٫۴	۲٫۶	
سن آغاز روسپی‌گری	۱۴	۱۶	۱۷	۱۸	۲۲	۱۴	۱۷	۲۰	
فرار از منزل	هشدار ۱۰	هشدار ۶	هشدار ۲	هشدار ۱	هشدار ۱	هشدار ۸	هشدار ۱	هشدار ۲	
خسونت علیه زنان	۵۵	۲۹	۵۶	۲۶	۴۹	۴۷	۳۱	۲۷	
تکدی‌گری زنان	۸	۸	۹	۶	۵	۷	۵	۶	
طلاق	۲۸	۲۹	۲۷	۱۷	۱۴	۳۱	۲۸	۱۸	
خیانت خانوادگی	قرمز ۳۱	نارنجی ۲۸	زرد ۲۷	نارنجی ۲۱	نارنجی ۲۹	قرمز ۳۶	قرمز ۳۲	نارنجی ۲۴	
بیکاری	۳۱	۲۸	۲۷	۲۱	۲۹	۳۶	۳۲	۲۴	
منزلت اجتماعی	۱/۷۴	۲/۴۴	۲/۳۹	۲/۰۱	۱/۲۳	۱/۰۰	۲/۰۰	۲/۰۴	
ازدواج موفق	۵۵	۶۷	۵۸	۷۱	۶۱	۶۰	۵۹	۶۳	

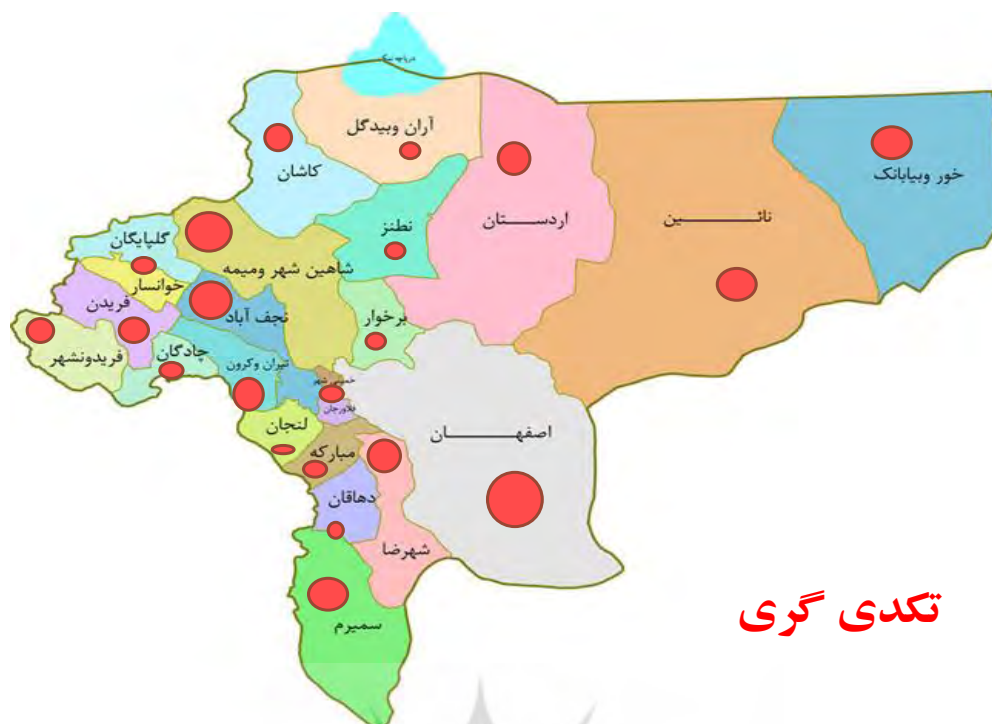


نمودار- ۲: وضعیت نقاط آسیب پذیر از اعتیاد در شهر اصفهان (استانداری اصفهان، ۱۳۹۶)



نقشه- ۱: پراکنش وضعیت اعتیاد در شهرستان های استان اصفهان

در نقشه بالا پراکنش اعتیاد در سطح استان اصفهان نشان داده شده است. شهرهای اصفهان، شاهین شهر، نجف آباد و سمیرم، بیشترین تعداد معتادان را دارند و کمترین میزان اعتیاد هم در فولادشهر، مبارکه، لنجان و آران و بیدگل دیده می شود.



نقشه ۲- پراکنش وضعیت تکدیگری در استان اصفهان؛ سازمان اجتماعی کشور ۱۳۹۶



نقشه ۳- پراکنش وضعیت دختران و زنان فراری از منزل در شهرستان‌های استان اصفهان



خیانت به همسر

نقشه- ۴: توزیع جغرافیایی خیانت به همسر در استان اصفهان



**روسپی‌گری
(کارگران جنسی)**

نقشه- ۵: پراکنش وضعیت روسپی‌گری در شهرستان‌های استان اصفهان - سازمان اجتماعی کشور، ۱۳۹۶

نتیجه‌گیری

در دهه اخیر هجوم برنامه‌ریزی‌نشده مهاجران از استان‌های مجاور و عمدتاً توسعه‌نیافته و مردم با خرده‌فرهنگ‌های متفاوت به منطقه شهری کلان‌شهر اصفهان سبب پیدایش کانون‌های جرم‌خیز جدید شده است که ماهیتاً با کانون‌های جرم‌خیز پیشین متفاوت‌اند. کانون تمرکز آسیب‌های اجتماعی در مناطق زینبیه، هفتون، دارک، حصه، جوی‌آباد و قه‌جوارستان سبب شده است دیگر کنشگران اجتماعی که ظرفیت‌های آسیب‌پذیری دارند، روانه این مناطق شوند و به‌نوعی این آسیب‌ها را در همه مناطق گسترش دهند. از سویی علاوه بر اصفهان در شهرک‌ها و مراکز شهری مجاور آن (نجف‌آباد، بهارستان، شاهین شهر و...) این موضوع قابل تعمیم است؛ به‌نحوی که به نظر می‌رسد محرومیت بزرگی در اصفهان در پشت نقاب زیبای چهارباغ پنهان شده است. این امر سبب شکل‌گیری طبقات اجتماعی جدیدی از جرائم شهری در پهنه اصفهان می‌شود که این بافت‌های جدید شهری با مناطق مرکزی و اصیل شهری کاملاً ناهمخوان است. این ناهمخوانی با نفوذ مهاجران غیرماهر و آسیب‌زا و آسیب‌پذیر به لایه‌های اصیل شهری شتاب و سرعت بیشتری یافته است که به گسترش پراکنش جغرافیایی جرائم اجتماعی در منطقه شهری اصفهان خواهد انجامید.

پیدایش خانواده‌های مجرم و بزه‌کار، الگوی جدید آسیب‌های اجتماعی در مناطق و کانون‌های جرم‌خیز اصفهان است. جرائم فردی به جرائم خانوادگی تبدیل شده است و شاهد آسیب‌های اجتماعی خانوادگی هستیم؛ به بیان دیگر جرائم و آسیب‌های اجتماعی در درون خانواده‌ها در کانون‌های بحران‌خیز ساماندهی و مدیریت می‌شوند.

تغییر ترکیب جنسی جرائم و آسیب‌های اجتماعی

مروری بر پژوهش‌های پیشین و اظهارات مسئولان نشان می‌دهد در پژوهش‌های پیشین حداکثر ۴ تا ۵ درصد آسیب‌های اجتماعی و جرائم به زنان مربوط می‌شود؛ اما در پژوهش‌های جدیدتر در سال‌های اخیر به‌ویژه در اصفهان این امر حدود ۱۵ درصد برآورد شده و این زنگ خطری برای تهدید نهاد خانواده و جامعه است. تغییرات الگوی مصرف مواد مخدر در اصفهان همانند الگوی مصرف مواد مخدر در کل ایران است. تغییرات الگوی آسیب‌های اجتماعی به‌ویژه مصرف مواد مخدر در اصفهان نشان‌دهنده گرایش بیشتر جوانان و زنان (نسبت به سال‌های اخیر) و گرایش مصرف از مواد سنتی به صنعتی است. نتایج این پژوهش نشان‌دهنده این واقعیت است که جامعه ایرانی شاهد تغییر الگوی مصرف مواد به ویژه در میان گروه سنی جوانان است؛ به بیانی اگرچه هنوز تریاک بیشترین مواد مصرف شده و شناخته شده‌ترین و دردسترس‌ترین مواد مخدر در ایران است، اما مقایسه تطبیقی الگوی مصرف نشان می‌دهد مواد صنعتی جدید به علت ارزان بودن و گران‌تر شدن تریاک به تدریج جایگزین مواد مخدر سنتی، شیشه و کراک در بین گروه سنی جوان و در شهرهای بزرگ شیوه مسلط مصرف می‌شود (طارمیان، ۱۳۸۸: ۲۱).

مطالعات کیفی انجام‌شده در این زمینه نشان می‌دهد دلیل مهم اعتیاد زنان به مصرف کراک و شیشه، استفاده از قرص‌های لاغری و برطرف‌کننده چین و چروک در بازار است؛ زیرا یکی از مواد تشکیل‌دهنده این داروها، ماده

مخدر شیشه است (قنبری، ۱۳۹۲: ۱۲۷). در واقع بخش مهمی از زنان مصرف‌کننده شیشه و کراک از این مواد به‌منزله نوعی درمان استفاده می‌کنند. در این پژوهش هم زنان بیشتر از مردان کراک و شیشه مصرف کرده‌اند. در پژوهشی که در میان دانشجویان دانشگاه‌های اصفهان (قنبری، ۱۳۹۲: ۲۷) و همچنین دانشجویان دانشگاه‌های یزد (دهقانی، ۱۳۹۷: ۱۶) انجام شده، این موضوع تأیید شده است که زنان بیش از مردان شیشه و کراک مصرف می‌کنند. در اصفهان ۵۴ درصد زنان مصرف‌کننده مواد مخدر از شیشه و کراک استفاده کرده‌اند (ستاد مبارزه با مواد مخدر، ۱۳۹۴ و محمدی، ۱۳۹۵: ۲۱).

راهکارها و پیشنهادها

راهکارهای سطح خرد

۱- مدیریت قوی‌تر چایخانه‌ها و قهوه‌خانه‌های استان و شهر اصفهان، نظارت بیشتر نهادهای امنیتی و انتظامی استان بر مبادی ورودی و خروجی اصفهان، نظارت بیشتر نهادهای امنیتی و انتظامی استان به ویژه بر حاشیه رودخانه زاینده‌رود و پارک‌های بزرگ شهر، تقویت سازمان‌های مردم‌نهاد برای آموزش زوجین و ادامه پروسه آموزش پدران و مادران در مقاطع تحصیلی، بلوغ جسمی، ازدواج و...، تمرکز بیشتر نیروهای انتظامی و امنیتی بر نقاط بحرانی و آلوده اصفهان (جوی‌آباد، حصه، زینبیه، هفتون و...) و مدارس و دبیرستان‌های این مناطق و آموزش‌های آشنایی با مواد مخدر در گستره محلات شهر با رویکرد اجتماع‌محور.

راهکارهای سطح کلان

اقدامات پیشگیرانه

۱- هماهنگ کردن بخش‌های عمومی و خصوصی که در زمینه پیشگیری از وقوع جرم فعالیت دارند؛ مانند نیروی انتظامی، کار و امور اجتماعی، آموزش و پرورش، شهرداری‌ها، شوراها، امور جوانان، بهزیستی و... به منظور اجرای برنامه عملی پیشگیرانه و هماهنگی بیشتر، آگاهی‌دادن به خانواده‌ها برای نظارت و کنترل بیشتر آنان بر فرزندان و گوشزد کردن میزان مجازات جرائم در صورت ارتکاب جرم توسط آنان، اتخاذ تدابیر امنیتی بیشتر دولت در محل‌های جرم‌خیز و اقداماتی به‌منظور کمک به خانواده‌ها به‌ویژه نوجوانان و جوانانی که در معرض آسیب قرار دارند، اطلاع‌رسانی شفاف رسانه‌های جمعی برای تشویق جوانان درباره تسهیلات و فرصت‌هایی که جامعه در اختیار آنان قرار داده است و تجهیز پلیس برای مقابله جدی با باندهای مخوف انواع گوناگون بزهکاری اجتماعی در جامعه.

منابع

- ۱- احمدی، سعید، سیف‌الدینی، فرهاد، کلانتری، مجید، (۱۳۹۲)، تحلیل فضایی الگوهای بزهکاری در منطقه ۱۷، تحقیقات کاربردی علوم جغرافیایی، دوره ۱، شماره ۳۱، تهران، ۴۷-۷۲.

- ۲- ازل، بیی، (۱۳۸۱)، روش‌های تحقیق در علوم اجتماعی، ترجمه: رضا فاضل، انتشارات سمت، چاپ دوم، تهران، ۴۲۴ ص.
- ۳- اسعدی، سید حسن، (۱۳۸۲)، پژوهشی بنیادی در مواد مخدر، نشر مؤلف، چاپ اول، تهران، ۳۰۷ ص.
- ۴- بارانی، محمد، کلانتری، محسن، جباری، کامران، (۱۳۸۹)، تحلیل الگوهای مکانی - زمانی بزهکاری در مناطق شهری (مطالعه موردی: جرائم سرقت به عنف و شرارت و باج‌گیری در بخش مرکزی شهر تهران)، فصلنامه انتظام اجتماعی، دوره ۲، شماره ۱، تهران، ۷-۳۳.
- ۵- بیات‌رستمی، راضیه، (۱۳۸۹)، تحلیل فضایی الگوهای بزهکاری در بخش مرکزی شهرها با استفاده از سامانه اطلاعات جغرافیایی (GIS) (مورد مطالعه: بزه سرقت در بخش مرکزی شهر زنجان)، پایان‌نامه کارشناسی ارشد، استاد راهنما: کلانتری، محسن، دانشگاه زنجان، دانشکده ادبیات و علوم انسانی، گروه علوم جغرافیایی.
- ۶- تقوایی، مسعود، (۱۳۸۹)، بررسی و مقایسه شاخص‌های شش‌گانه جرم در سطح مناطق مختلف شهر شیراز، فصلنامه جغرافیا، دوره ۸، شماره ۲۶، شیراز، ۱۰۵-۱۳۳.
- ۷- تقوایی، مسعود، ضرابی، اصغر، بیک‌محمدی، حسن، رحیمی، بهنام، (۱۳۹۱)، بررسی پراکنش فضایی جرم در مناطق هشت‌گانه شهر شیراز، مجله جغرافیا و توسعه ناحیه‌ای، دوره ۱۰، شماره ۱۸، مشهد، ۱-۲۶.
- ۸- تقوایی، محمد، ضرابی، اصغر، رحیمی، بهنام، (۱۳۸۹)، بررسی عوامل مؤثر بر میزان جرم در مناطق مختلف شهر شیراز، فصلنامه علوم اجتماعی، شماره ۴۸، تهران، ۱-۴۱.
- ۹- دهقانی، حمید، (۱۳۹۷)، تیپولوژی مناطق ۱۵ گانه شهری اصفهان با تأکید بر آسیب‌های اجتماعی محله‌های فوق بدخیم، جامعه‌شناسی کاربردی، دوره ۲، شماره ۱۱۷، اصفهان، ۷۴-۱۳۶.
- ۱۰- دهقانی طرزجانی، داوود، (۱۳۹۷)، بررسی گرایش دانشجویان یزدی به مواد مخدر صنعتی، پایان‌نامه کارشناسی ارشد، استاد راهنما: افشانی، علیرضا، دانشگاه یزد، دانشکده ادبیات و علوم انسانی، گروه جغرافیا.
- ۱۱- رزاقی، عمران‌محمد، حسنی، مهدی، رحیمی موقر، آفرین، (۱۳۷۸)، ارزیابی سریع وضعیت سوء‌مصرف مواد در ایران، سازمان بهزیستی و برنامه کنترل مواد ملل متحد، اداره کل پژوهش ستاد مبارزه با مواد مخدر، چاپ اول، تهران، ۳۲۱ ص.
- ۱۲- رئیس‌دانا، فریبرز، غروری‌نخجوانی، احمد، (۱۳۸۲)، بازار مصرف مواد مخدر در ایران و تهران، مجله رفاه اجتماعی، دوره ۱، شماره ۹، تهران، ۲۶۲-۲۴۳.
- ۱۳- زنگی‌آبادی، علی، رحیمی‌نادر، حسین، (۱۳۸۹)، تحلیل فضایی جرم در شهر کرج (با استفاده از GIS)، فصلنامه حقوق، دوره ۴۰، شماره ۲، تهران، ۱۷۹-۱۹۸.

- ۱۴- سازمان اجتماعی وزارت کشور، (۱۳۹۶)، گزارش آسیب‌های اجتماعی ایران، پژوهشگاه فرهنگ، ارتباطات و هنر.
- ۱۵- سازمان اجتماعی وزارت کشور، (۱۳۹۶)، گزارش تحلیل آسیب‌های اجتماعی استان اصفهان، استانداری اصفهان.
- ۱۶- ستاد مبارزه با مواد مخدر ریاست جمهوری، (۱۳۹۶)، گزارش سالیانه بررسی وضعیت اعتیاد در ایران، دفتر اداره کل پژوهش ستاد مبارزه با مواد مخدر، چاپ اول، تهران، ۲۱۱ ص.
- ۱۷- سلامی، مهرداد، زهری، زهرا، اشرفی، علی، (۱۳۹۱)، شناسایی و پهنه‌بندی کانون‌های وقوع جرم سرقت در شهر بیرجند، پژوهش‌های راهبردی امنیت و نظم اجتماعی، دوره ۱، شماره ۲، اصفهان، ۸۵-۱۰۴.
- ۱۸- شاهپوندی، احمد، رئیسی، احمد، (۱۳۸۸)، تحلیلی بر توزیع فضایی جرائم در مناطق شهر اصفهان، فصلنامه دانش انتظامی، دوره ۱۱، شماره ۴، تهران، ۱۵۲-۱۸۲.
- ۱۹- شماعی، علی، قنبری، علی، عین‌شاهی میرزا، محمد، (۱۳۹۲)، تحلیل فضایی جرائم شهری در مناطق بیست و دوگانه کلان شهر تهران، پژوهش‌های راهبردی امنیت و نظم اجتماعی، دوره ۲، شماره ۶، اصفهان، ۱۱۷-۱۳۰.
- ۲۰- شورای اجتماعی کشور، (۱۳۹۴)، گزارش وضعیت آسیب‌های اجتماعی کشور.
- ۲۱- طارمیان، فرهاد، (۱۳۸۸)، شیوع شناسی مصرف مواد مخدر در میان دانشجویان دانشگاه‌های تهران، مجله روان‌پزشکی و روان‌شناسی بالینی ایران، دوره ۱۳، شماره ۴۲، تهران، ۳۳۵-۳۴۲.
- ۲۲- عباسی‌ورکی، الهام، (۱۳۸۷)، شناسایی و تحلیل فضایی کانون‌های جرم خیز شهر قزوین با استفاده از سامانه اطلاعات جغرافیایی GIS (نمونه موردی: بزه قاچاق و سوء مصرف مواد مخدر در شهر قزوین)، پایان‌نامه کارشناسی ارشد، استاد راهنما: کلانتری، محسن، دانشگاه زنجان، دانشکده ادبیات و علوم انسانی، گروه علوم جغرافیایی.
- ۲۳- علی اکبری، اسماعیل، (۱۳۸۳)، توسعه شهری و آسیب‌شناسی اجتماعی در ایران، پژوهش‌های جغرافیایی، دوره ۳۶، شماره ۴۸، تهران، ۴۹-۷۰.
- ۲۴- قصری، محمد، قزلباش، سمیه، کلانتری، محسن، جباری، کاظم، (۱۳۹۰)، بررسی تأثیر نوع و میزان کاربری اراضی شهری در شکل‌گیری الگوهای فضایی بزهکاری، (مطالعه موردی: جرائم مرتبط با مواد مخدر در بخش مرکزی شهر تهران)، فصلنامه ژئوپولیتیک، دوره ۷، شماره ۳، تهران، ۱۷۴-۲۰۲.

- ۲۵- قنبری، علی، (۱۳۹۲)، شیوع‌شناسی مصرف مواد مخدر در میان شهروندان جمهوری اسلامی ایران، جهاد دانشگاهی، چاپ اول، تهران، ۲۲۷ ص.
- ۲۶- کلانتری، محسن، صالحی، رحمان، بیات، روح الله، کرمی، ابوالفضل، (۱۳۸۹)، تحلیل فضایی الگوهای بزه سرقت در بخش مرکزی شهر زنجان با استفاده از سیستم اطلاعات جغرافیایی (GIS)، فصلنامه مطالعات امنیت اجتماعی، دوره جدید، شماره ۲۴، تهران، ۱۶۰-۱۴۱.
- ۲۷- کلانتری، محسن، صفری، احمد، (۱۳۸۷)، کاربرد فناوری نوین در امور پلیس (مطالعه موردی: نقشه‌نگاری بزهکاری)، فصلنامه مطالعات پیشگیری از جرم، دوره ۳، شماره ۶، تهران، ۵۶-۲۹.
- ۲۸- وزارت فرهنگ و ارشاد اسلامی، (۱۳۹۴)، گزارش موج سوم ارزش‌ها و نگرش‌های ایرانیان، پژوهشگاه فرهنگ، هنر و ارتباطات، دفتر طرح‌های ملی، چاپ اول، تهران، ۲۲۸ صفحه.
- ۲۹- وزارت کشور، (۱۳۹۴)، گزارش وضعیت شاخص‌های اجتماعی- فرهنگی و امنیتی اصفهان، مرکز ملی رصد اجتماعی، چاپ اول، تهران، ۲۱۵ ص.
- ۳۰- وزارت کشور، (۱۳۹۴)، گزارش وضعیت آسیب‌های اجتماعی کشور، شورای اجتماعی کشور، پژوهشگاه فرهنگ، ارتباطات و هنر، چاپ اول، تهران، ۱۸۸ ص.
- ۳۱- وزارت کشور، (۱۳۹۶)، گزارش تحلیل آسیب‌های اجتماعی استان اصفهان، سازمان اجتماعی کشور، پژوهشگاه فرهنگ، ارتباطات و هنر، چاپ دوم، تهران، ۲۷۶ ص.
- ۳۲- وزیران، محسن، (۱۳۸۲)، مروری بر برنامه‌های کاهش تقاضای مواد در ایران و توصیه‌هایی برای برنامه‌های توسعه راهبردی، مجله رفاه اجتماعی، دوره ۲، شماره ۸، تهران، ۱۴۵-۲۰۲.
- ۳۳- محمدی، کوروش، (۱۳۹۵)، بررسی وضعیت اعتیاد در کارگاه‌های کوچک استان اصفهان، استانداری اصفهان، دفتر اداره کل امور اجتماعی، چاپ اول، ۱۵۴ ص.
- ۳۴- مرکز ملی رصد اجتماعی، (۱۳۹۴)، گزارش وضعیت شاخص‌های اجتماعی - فرهنگی و امنیتی اصفهان.
- ۳۵- نصیری، اسماعیل، گل مهر، احسان، رحمانی، محمدحسن، (۱۳۹۳)، تحلیل فضایی جرم و مکان‌های جرم خیز (مطالعه موردی: بزه سرقت در شهر قزوین)، فصلنامه جغرافیا، دوره ۱۲، شماره ۴۳، تهران، ۱۷۶-۱۵۷.
- ۳۶- یاسمی، محمدتقی، شاه‌محمدی، داوود، (۱۳۸۲)، بررسی همه‌گیرشناسی سوء مصرف مواد مخدر در جمهوری اسلامی ایران، وزارت بهداشت و ستاد مبارزه با مواد مخدر، مؤسسه داریوش، چاپ اول، تهران، ۲۵۵ ص.
- 37- Ackerman, W., & Murray, T., (2004). *Assessing Spatial Patterns of Crime in Lima, Ohio, Cities*, 21 (5), Pp 423-437.

- 38- Berridge, V., (2012). **Changing places: Illicit drug, tobacco and nicotine in Biographies of remedies**, Drugs, Medicines and Contraceptives in Dutch and Anglo- American healing cultures (Amsterdam).
- 39- Black, J.F.P., (2014). **Capture- recapture techniques: difficult to use in developing Countries**. British Medical Journal.
- 40- Busto, U., Pharm, D., & Sellers, E.M., & Sandor, P., (2005). **A method for estimating the probability of adverse drug reactions**, pulsation, University of Toronto, 142 p.
- 41- Busto, C.U., Pharm, D., Sellers, E.M., Sandor, P., (2005). **A method for estimating the probability of adverse drug reactions**, University of Toronto.
- 42- Comrack, R.M., (1989). **Log- Linear models for capture- recapture**, Biometrics, Vol 45, Pp 395- 413.
- 43- Erdelyan, M., & Young, C., (2011). **Methadone maintenance treatment**. Journal of environmental psychology, 24 (4), Pp 439-454.
- 44- Fitch, C. ,(2002). **the role of rapid assessment methods in drug use epidemiology**, university of London, London, Routledge Press, Third edition, 127 p.
- 45- Fry, C.L., and Hall, W. ,(2006). **The ethics of paying drug users who participate in research**, a review and practical recommendations, Journal of Empirical Research on Human Research Ethics: An International Journal, University of California Press, 38 (1), Pp 52-71.
- 46- Glantz, M.D., (2002). **A developmental psychopathology model of drug abuse vulnerability**. Vulnerability to Drug Abuse, Washington, DC: American Psychological Association, Edition 2 , Pp 216.
- 47- Kalantari, M., (2001), **Investigating Crime in the Geographic Areas of Tehran**, PhD Thesis, Tehran University, Tehran, Edition 1, 187 p.
- 48- Meagan, E.C., (2004). **Geographies of urban crime: An interurban study of crime in Nashville, Tennessee; Portland, Oregon; and Tucson, Arizona**, Dissertation Submitted to the Faculty of the Department of Geography and Regional Development In Partial Fulfillment of the Requirements for the Degree of Doctor of Philosophy, In the Graduate College The University of Arizona, 197 p.
- 49- Ozeretal, P., (2004). **Crime Prevention through Environmental Design (CPTED): A Review and Modern Bibliography**, Journal of Property Management, 23 (5), Pp 328-356.
- 50- Shame, R., (2013). **A Review of Social Structure, Crime and Quality Of Life as Women Travelers in Malaysian Cities**, Procedia- Social and Behavioral Sciences, 101 (8) , Pp 307–317.
- 51- Sherman, L.W., Gartin, P.R., and Buerger, M.E., (1989). **Hot Spots of Predatory Crime: Routine Activities and the Criminology of Place**, Criminology, 27 (1), Pp 27-55.
- 52- Taylor, B., (1998), **Crime and Peale: National institute of Justise (NIJ)**, Edition 2, 157 p.
- 53- Watkins, E.R., (2013). **The effect of rumination on craving across the continuum of drinking behavior**. Addiction Behavior, 38 (12), Pp 2879-2883.
- 54- Weisburd, D., (2004). **Criminal Careers of Places: a Longitudinal Study**, U.S. Department of Justice, National Institute of Justice.



پژوهشگاه علوم انسانی و مطالعات فرهنگی
پرتال جامع علوم انسانی