

## مقایسه‌ی تطبیقی نظام حاکم بر معماری عمارت‌های مسکونی دوران قاجار در تهران و شیراز با نگرش کالبدی

تاریخ دریافت: ۹۸/۰۳/۲۰

تاریخ پذیرش: ۹۸/۰۴/۲۴

کد مقاله: ۶۲۵۹۶

علیرضا مشبکی اصفهانی<sup>۱\*</sup>، محمدرضا مشبکی اصفهانی<sup>۲</sup>

### چکیده

در دوره قاجار به دلیل تحولاتی که در عرصه‌های مختلف سیاسی و فرهنگی رخ داده، تفاوت‌های عمده‌ای در ارزش‌ها، تفکرات، گرایش‌ها و شیوه‌های معماری و شهرسازی پدیدار شد. این تنوع و گوناگونی که تا حد زیادی تحت تأثیر تقابل سنت و تجدد در عرصه‌های مختلف شکل گرفته بود، بیش از همه در حوزه معماری عمارت‌های مسکونی نمود پیدا کرده است. این تفاوت‌ها در تمامی اجزای تشکیل دهنده یک خانه از بدو ورود تا سایر فضاهای داخلی رخ نموده است. پژوهش انجام شده بر آن است تا با بررسی ویژگی‌های کالبدی عمارت‌های دوره قاجار در دو شهر تهران و شیراز با توجه به خصوصیات معماری هر شهر، به این پرسش پاسخ دهد که آیا قرار داشتن در یک دوره تاریخی، شباهت معماری تمامی خانه‌های آن دوران را سبب می‌شود؟ یا با توجه به فرهنگ هر شهر، هر منطقه معماری خاص خود را دارا می‌باشد. روش تحقیق در این پژوهش از نوع توصیفی-تحلیلی بوده، نحوه گردآوری اطلاعات در بخش ادبیات و پیشینه تحقیق از طریق مطالعات کتابخانه‌ای و اسنادی و در بخش میدانی از طریق بازدیدها و برداشت میدانی در عرصه معماری خانه‌ها بوده است. همین‌طور در بخش تحلیل و ارزیابی با منطق قیاسی به مطالعه تطبیقی خانه‌های تهران و شیراز در دوره قاجار پرداخته شده است. در نهایت این نتیجه حاصل شد که به علت تجددگرایی مردم تهران (عامل تشدیدکننده قرار گرفتن تهران به‌عنوان پایتخت) و همین‌طور به علت سفرهای بسیار درباریان به کشورهای اروپایی، معماری شهر تهران تا حد زیادی با سبک و سیاق معماری اروپایی ترکیب شده و حتی در بسیاری از موارد سنت‌شکنی شده است. برخلاف شهر تهران، شهر شیراز هنوز پایبند به معماری سنتی خود بوده است.

واژگان کلیدی: معماری دوران قاجار، تزئینات، شکل و فرم

۱- عضو هیئت علمی گروه معماری دانشگاه پیام نور استان تهران، ایران، (نویسنده مسئول) [alirezamoshabaki@yahoo.com](mailto:alirezamoshabaki@yahoo.com)

۲- کارشناسی‌ارشد جغرافیا و برنامه‌ریزی شهری

## ۱- مقدمه

معماری ایران در دوران گذشته همواره دارای روندی مشخص و دنباله‌دار بوده است که در اغلب اوقات با دوره‌ی قبل و بعد خود رابطه‌ای منطقی داشته است اما در دوران قاجار و پهلوی شاهد گسست در معماری ایران هستیم (اکبری‌ان، ۱۳۹۳). هر چند که خانه‌های به جا مانده از دوره قاجار با خصیصه‌هایی همچون معماری خلق فضا و خلاقیت فضایی شناخته می‌شود (توکلی، ۱۳۹۲). آنچه که موجب این دگرگونی و گسست در معماری ایران گردیده است، دگرگونی فکری و فرهنگی جامعه ایرانی است که از دوره صفویه آغاز و در دوران قاجار و به خصوص پهلوی اول به نهایت خود رسید، این دگرگونی و تحول در ابتدا در هنر هایی چون نقاشی و تزیینات در دوره‌ی صفوی به وجود آمد اما از آنجایی که این تغییرات هنوز چندان در معماری تاثیرگذار نبوده اند، آغاز دوره گذار در معماری ایران را باید دوره قاجار دانست (اکبری‌ان، ۱۳۹۳). در هنگام به حکومت رسیدن آقا محمدخان قاجار و آغاز سلسله قاجاریه و گزینش تهران به عنوان پایتخت، هنر معماری ایرانی با هنر درخشان دوران صفوی و دوره های پیش از آن فاصله زیادی گرفته بود. آرایه کاران در این دوره به پیروی از سفارش دهندگان و بانیان اصلی آثار معماری، گرایش آشکاری به بهره گیری از مضامین و عناصر تزیینی هنر ایران باستان در تزیینات وابسته به معماری بناهای این دوره داشته اند. در حالی که در معماری وابسته به طبقه حاکم، به تناسب قدرت سیاسی و توان اقتصادی دولتمردان در دوره های گوناگون تاریخی، گونه ای از آثار معماری وجود دارند که بیش تر، با نام هایی چون کاخ، قصر، کوشک، تخت، عمارت و واژگانی از این دست شناخته می شوند. این بنا ها ضمن برخورداری از دست آوردهای هنری دوره‌ی پیشین در تمامی گونه های معماری اعم از معماری شاهانه و عامیانه، عام المنفعه و یا با کاربری انحصاری در بردارنده ویژگی هایی از نظر ساختار و آرایه می باشند که متمایز از سایر سازه های خود و دوره های پیشین جلوه می کند. بازتاب این تمایل در تزیینات وابسته به معماری بناهای شاخص عصر قاجار در سراسر ایران به روشنی قابل مشاهده است (قاضی، ۱۳۹۴). خانه‌های مسکونی دوره قاجاریه در شیراز، در پلان ها، چیدمان فضایی و ویژگی‌های معماری، دارای اصول و تناسبات عددی مشترکی هستند که برخی از این اصول در کنار نقش عملکردی، ارتباط تنگاتنگی با شرایط اقلیمی منطقه دارد (زارعی، ۱۳۹۶).

در مقاله پیش‌رو در ابتدا ضمن مروری بر معماری قاجار و دسته بندی معماری این دوره و ارائه شاخصه های کالبدی آن، به بررسی نمونه های موردی عمارت‌های مسکونی در دو شهر تهران و شیراز پرداخته شده است. در نهایت مقایسه تطبیقی نظام حاکم بر معماری این عمارت ها با نگرش کالبدی انجام شده است. خانه‌های بررسی شده در تهران عبارتند از: علم السلطنه، مشیرالدوله، مستوفی الممالک، امام جمعه، وثوق الدوله. همین‌طور خانه‌های بررسی شده در شیراز عبارتند از: فروغ الملک، عمارت توکلی، عمارت عطروش، زینت الملک، عمارت افشاریان.

## ۲- روش تحقیق

روش این پژوهش از حیث هدف از نوع کاربردی و از حیث چگونگی پژوهش از نوع توصیفی-تحلیلی می‌باشد، نحوه ی گردآوری اطلاعات در بخش ادبیات و پیشینه تحقیق از طریق مطالعات کتابخانه‌ای و اسنادی و در بخش میدانی از طریق بازدید ها و برداشت میدانی در عرصه معماری خانه‌ها بوده است. همین‌طور در بخش تحلیل و ارزیابی با منطق قیاسی به مطالعه تطبیقی خانه‌های تهران و شیراز در دوره قاجار پرداخته شده است.

## ۳- ادبیات موضوع

## ۳-۱- معماری دوره قاجاریه

به طور کلی معماری دوره‌ی قاجاریه را می توان به سه بخش تقسیم کرد:

الف) بناهای دوره اول ۱۲۶۶-۱۲۰۰ ه ق مقارن با ۱۲۹۹-۱۱۶۴ ه ش، هم زمان با حکومت آقا محمدخان قاجار، فتحعلی شاه، محمدشاه و اوایل حکومت ناصرالدین شاه

ب) بناهای دوره دوم ۱۲۹۸-۱۲۶۶ ه ق مقارن با ۱۲۶۰-۱۲۹۹ ه ش، هم زمان با حکومت ناصرالدین شاه

ج) بناهای دوره سوم ۱۳۴۴-۱۲۹۸ ه ق مقارن با ۱۳۰۴-۱۲۹۹ ه ش، هم زمان با حکومت مظفرالدین شاه، محمدعلی شاه،

احمدشاه

## الف- بناهای دوره اول قاجاریه ۱۲۶۶-۱۲۰۰ ه ق - ۱۲۹۹-۱۱۶۴ ه.ش

با بررسی بناهای برجای مانده از این دوره مشاهده می‌شود که الگوی این بناها که متعلق به عوام بوده در چهارچوب معماری سنتی ایران بوده است.

به عبارتی کلیه ساختمان های این دوره در ادامه معماری دوره صفویه طراحی و اجرا شده است. برخی از ویژگی های دوره اول قاجار (۱۲۹۹-۱۱۶۴ ه.ش) به قرار ذیل است:

۱. ساختمان ها عمدتاً درون گرا
۲. حجم پردازی و شکستن نماهای ساده
۳. ایجاد شکسته شدن نماهای داخلی همراه با عقب نشینی طبقه دوم (برخی از بناها مانند مسجد مدرسه سید اصفهان ویا مدرسه و مسجد سپهسالار تهران یا برخی از سراهای بازارها مانند سرای مخلص در بازار اصفهان ویا سرای وکیل در کرمان)
۴. ایجاد ورودی های بیشتر (ارتباط بیشتر با زندگی مردم در بافت شهری بیشتر در فضاهای عمومی مانند مساجد)
۵. دیوارهای باربر، طاق های محدب ، قوس های جناغی، استفاده از سازه های سنتی مانند طاق و تویزه، طاق آهنک، طاق کلمبو و چهاربخش
۶. بدنه ستون ها به صورت صاف و یا ماریچی
۷. نقوش انتزاعی و طرح های اسلیمی ، گره چینی و خطاطی عمدتاً برای ساختمان های مذهبی
۸. تصاویر واقع گرا (فرنگی) برای بناهای غیر مذهبی
۹. استفاده از مصالح بنایی و تیر تخته های چوبی جهت ساخت کالبد بناهای این دوره
۱۰. استفاده از آجر، کاهگل ، گچ و سنگ و کاشی در نماهای بناها
۱۱. تلاش برای دست یافتن به فضاهای سرپوشیده بیشتر، مانند (تیمچه، شبستان های عظیم مساجد)
۱۲. در این دوره تناسبات به صورت دهانه های بزرگ با ارتفاع کم هستند، تناسبات و شکل ها پختگی دوره صفویه را ندارند (نعیما، ۱۳۹۵).

بناهای مسکونی این دوره با طرحی شامل ورودی، هشتی ، اتاق مرکزی، ایوان با دو ستون در جلوی آن و اتاق های کوچک تر واقع در اطراف اتاق مرکزی به صورت های ساده یا مفصل همه به شیوه معماری اصیل ایران در ادوار قدیم بوده که در این دوره با ابتکارهای جدیدتر و نفوذ عناصر معماری غربی در جزئیات و ساخت و سازها تکمیل شده است (ساریخانی، ۱۳۸۴: ۸) . از جمله عناصر معماری غربی موجود در بناهای مسکونی این دوره عبارتند از:

ایجاد سرسرای ورودی یعنی، پلکان هایی که از وسط سرسرا شروع می‌شود و در قسمت پا گرد به دو شاخه در جهت مقابل یکدیگر تا بالا ادامه می یابند. این عنصر معماری تاثیر معماری کشور روسیه است و از دوره ناصرالدین شاه به بعد معمول می‌شود (نصیری انصاری، ۱۳۵۰). ایجاد پنجره به سمت خیابان با نرده های تزیینی روی آن، سقف شیبدار (شیروانی) بجای سقف های مسطح و گنبددار و تزیینات ستون ها و سر ستون ها به سبک روکوکو (اعتصام، ۱۳۷۴).

## ب- بناهای دوره دوم قاجاریه ۱۲۹۸-۱۲۶۶ ه ق - ۱۲۶۰-۱۲۹۹ ه.ش

از اواسط عصر قاجاریه، معماری و شهرسازی ایران تحت تاثیر معماری غرب قرار گرفت، این تاثیر در مرحله ی اول به صورت تلفیق با معماری سنتی ایران (تداوم معماری صفویه) و در مرحله ی بعد، کاملاً مستقل و مجزا از نمادهای معماری سنتی ایران بوده است. در این دوره معماری هم همچون دیگر مظاهر زندگی ایرانیان، تحت تاثیر امواج نو گرایی قرار گرفت. شکل و نحوه ی طراحی و اجرای ساختمان در ایران از این زمان به سمت جهان مدرن و یا به عبارتی جهان غرب گرایش پیدا کرد و معماری چند هزار ساله سنتی ایران به تدریج اولویت خود را از دست داد و به حاشیه رانده شد. به همان ترتیب که منبع الهام ، از سنت خود به سوی غرب و دستاوردهای آن جلب شد این تغییر جهت اندیشه از نظر کالبدی، در پایتخت کشور تجلی پیدا نمود.

این تحولات در جهت مدرنیزاسیون شهری از شمال شهر تهران در زمان ناصرالدین شاه آغاز شد . در این دوره شهر تهران به سرعت گسترش یافت. حصار قدیم طهماسبی برچیده و حصار ناصری به دور شهر کشیده شد و مساحت شهر بیش از چهار برابر مساحت قبلی آن گردید. در این دوره معماری کلاه فرنگی ها و برج ساعت بر بالای شمس العماره به صورت نمادی از شهر تهران بر فراز مرتفع ترین ساختمان جایگزین بلندترین ساختارهای شهر سنتی یعنی گنبد ها و مناره های مساجد شد. در اواخر سلطنت ناصرالدین شاه ساختمان ها عمدتاً به شکل بنا های نئو کلاسیک اروپا شد.

### ج- بناهای دوره‌ی سوم قاجاریه ۱۳۴۴-۱۳۹۸ ه ق - ۱۳۰۴-۱۳۹۹ ه ش

این دوره تا پایان سلسله قاجاریه می‌باشد مهمترین واقعه‌ی تاریخی برخورد قهرآمیز سنت و تجدد و یا به عبارتی وقوع انقلاب مشروطه است. دوره‌ی سوم با احداث سردر باغ سپهسالار در سال ۱۳۹۸ هجری ق شروع شد و در واقع نقطه‌ی عطف دیگری در تاریخ معماری ایران است. برای اولین بار بنایی ساخته شد که کلا الهام آن از معماری نئوکلاسیک غرب بود.

ویژگی‌های دوره سوم:

۱. ساختمان‌ها دارای نمادهای معماری نئو کلاسیک شدند.
۲. پلان و نما ی اصلی به صورت متقارن
۳. استفاده از بام‌های شیبدار بعضاً با نمادهای سنتوری همراه با ورق‌های فلزی و خرپاهای چوبی
۴. قوس‌های نیم دایره به جای قوس‌های جناغی معماری سنتی
۵. ستون‌های کلاسیک
۶. تزئینات کلاسیک، تصاویر واقع‌گرا
۷. بالکن بالای سردر ورودی
۸. وجود پله بر روی محور اصلی ساختمان (توجه به پله خانه)
۹. گلدان و مجسمه بر روی کالبد بنا
۱۰. نماهای سنگی و یا به ظاهر سنگی
۱۱. زرده‌ها به شکل صراحی (سنگی چوبی)
۱۲. برای اولین بار ایجاد ترکیبات حجمی در جداره و کنج بناها در دوره‌ی قاجاریه مطرح گردید مانند حجم استوانه‌ای شکل (سیلندری) در سرای کتاب فروشان (بازار اراک) (نعیما، ۱۳۹۵: ۴۲۵-۴۱۵).

### ۲-۳- برخی از ویژگی‌های نقوش تزئینی هنر و معماری دوره قاجار

۱. اهمیت جزء به کل در نقوش منفرد، عدم توجه به کمپوزیسیون و آهنگ رنگ و فرم
۲. دوگانگی در برخورد با فرم و مفهوم و عدم توجه به مفاهیم و موضوعات در خطوط کوفی بنایی. در مواردی خطوط کوفی بنایی به دلیل "فرم" به کار گرفته شده‌اند و فرم بر معنا غلبه دارد.
۳. ساده‌سازی خطوط بنایی و اجرای آن‌ها بدون ویژگی‌ها و آرایه‌های تزئینی.
۴. در ترکیب بندی اشکال و رنگ‌ها اگرچه هنرمندان نیم‌نگاهی به سنت داشته‌اند اما در مجموع توجه جدی به سنت‌های تصویری خود نکرده‌اند. در عوض کوشش برای نوآوری، بیشتر از علاقه به سنت یا رعایت آن به چشم می‌خورد.
۵. بروز چهره‌های انسانی، غیر آستره و غیر انتزاعی
۶. وارد کردن عناصر طبیعی همچون پرندگان و حیوانات
۷. بهره‌گیری از برخی حرکت‌ها و زیر ساخت‌های تصویری سنتی
۸. تاثیر از فضای تجملی و ملموس مادی و به کارگیری آن‌ها در تزئینات بناهای مذهبی عمومی
۹. تنوع بیش از اندازه در رنگ و خصوصاً در اشکال
۱۰. نوعی تجمل‌گرایی و اشرافیت پنهان و کنش مند و گاه آشکار.

از آنجا که تحقیق پیش رو با نگرش کالبدی انجام شده است، ویژگی‌ها شکلی و کالبدی بناهای این دوره از حیث موارد ذیل مورد بررسی قرار گرفته است:

الف) متغیر فرم: شکل و اندازه: شکل حیاط، شکل در و یا پنجره

ب) بافت و تزئینات:

- تزئینات نما
- تزئینات فضای داخل

جدول ۱- مشخصات بنا- سال ساخت- دوره- نوع خانه، (منبع: نگارنده)

نام بنا	محل	تاریخ ساخت بنا	دوره‌ی بنا	نوع خانه
پیرنیا	تهران	۱۲۸۵ ه ق	اول(قاجار)	برونگرا
وثوق	تهران	۱۲۱۱ ه ش	اول(قاجار)	برونگرا
اعلم السلطنه	تهران	۱۲۷۹ ه ش	اول(قاجار)	برونگرا
مستوفی الممالک	تهران	۱۳۱۱ ه ق	سوم(قاجار)	برونگرا
امام جمعه	تهران	۱۲۸۰ ه ش	دوم(قاجار)	برونگرا
عطروش	شیراز	۱۳۰۹ ه ق	دوره‌ی سوم قاجار	درونگرا
زینت الملک	شیراز	۱۲۹۰ ه ق	دوره‌ی سوم قاجار	درونگرا
فروغ الملک	شیراز	۱۳۱۰ ه ق	دوره‌ی سوم قاجار	درونگرا
افشاریان	شیراز	۱۳۰۲ ه ق	دوره‌ی سوم قاجار	درونگرا
توکلی	شیراز	۱۲۸۸ ه ق	دوره‌ی دوم قاجار	درونگرا

#### ۴- بررسی نمونه های موردی تهران

##### ۱-۱- عمارت مشیرالدوله

منزل حسن پیرنیا، در شماره ثبتی ۱۵۰ در خیابان منوچهری تهران (بین لاله‌زارو فردوسی) قرار دارد. این بنا در میانه سده نوزدهم میلادی بنا شده‌است. این عمارت به شماره ۱۸۹۹ به عنوان اثر ملی در سازمان میراث فرهنگی به ثبت رسیده‌است. در این بنا تزئیناتی چون گچبری متنوع، مقرنس با گچ، ستون‌ها و نیم ستون‌های شیاردار، پایه ستون‌های شبیه گلدان، سرستون‌ها با نقوش گل و بوته، آجرکاری و نماسازی با آجر با طرح‌های مختلف به کار رفته است. عمارت مشیرالدوله در سه طبقه و نیم با یک شیوه‌ی تلفیقی از معماری ایرانی و فرنگی ساخته شده‌است (آرشیو میراث فرهنگی تهران، ۱۳۸۸)، (تصاویر ۱ تا ۵).



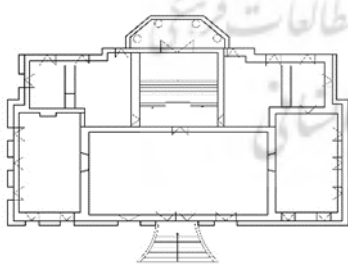
تصویر ۳- نمای ضلع شرقی (نگارنده، ۱۳۹۶)



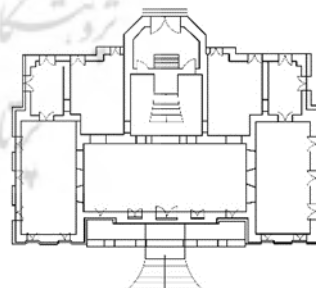
تصویر ۲- نمایی از عمارت (نگارنده، ۱۳۹۶)



تصویر ۱- نمایی از حیاط (نگارنده، ۱۳۹۶)



تصویر ۵- پلان طبقه اول (نگارنده، ۱۳۹۶)

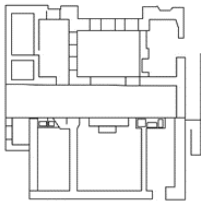


تصویر ۴- پلان همکف، (نگارنده، ۱۳۹۶)

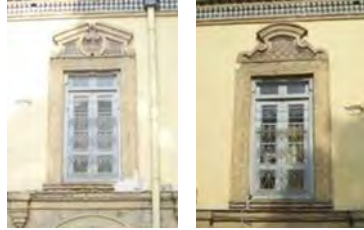
##### ۲-۲- عمارت اعلم السلطنه

این عمارت در تهران، خیابان حافظ، چهارراه عزیزخان، واقع شده است. این اثر در تاریخ ۲۶ آبان ۱۳۷۸ با شماره ی ثبت ۲۴۹۰ به‌عنوان یکی از آثار ملی ایران به ثبت رسیده است. بنا در سال ۱۲۷۹ ه.ش، ۱۳۱۸ ه. ق مقارن با ۱۹۰۰ م در زمان مظفردالدین شاه ساخته شده است. ورودی اصلی بنا از سمت شرق می‌باشد که درست روی محور اصلی در ورودی به حیاط می‌باشد. ورودی بنا به سمت داخل بنا می‌باشد. سبک معماری این بنا آمیخته ای از معماری ایرانی و غربی است. قرینه سازی در دو نمای

شرقی و جنوبی به طور کامل و در نمای شمالی کمابیش رعایت شده است ولی نمای غربی فاقد هرگونه قرینه سازی و تناسب و وحدت با سه نمای دیگر است (میراث فرهنگی تهران، ۱۳۸۸).  
**تزئینات خارج بنا:** عمده تزئینات آجری است که بیشتر در ناسازی (قاب بندی و پنجره ها) دیده می شود (تصاویر ۶ تا ۹).



تصویر ۹. پلان همکف، (ماخذ: نگارندگان)



تصویر ۷ و ۸ قاب پنجره (ماخذ: نگارندگان)



تصویر ۶- نمای عمارت (ماخذ: نگارندگان)

باغ به صورت مستطیل نامتقارن است که این عدم تقارن نسبت به دو محور طولی و عرضی کاملا مشهود است. در ورودی باغ در بخش شرقی می باشد. سه حوض اصلی باغ یکی در شمال شرقی بنا و دومی در جنوب شرقی و سومی در بخش شرقی بنا قرار دارند. هر سه به صورت مستطیل در ابعاد گوناگون می باشند (میراث فرهنگی تهران، ۱۳۸۸).

#### ۳-۴- خانه وثوق الدوله (قوام)

سرای وثوق الدوله در ۱۲۱۱ شمسی در زمان محمدشاه قاجار ساخته شده است. درسرای وثوق الدوله باید به نظم و تقارنی اشاره کرد که با آجر و چوب در نمای ساختمان به وجود آمده است. وجود هفت دری در این بنا از جمله مهمترین عوامل آن محسوب می شود (میراث فرهنگی تهران، ۱۳۸۸)، (تصاویر ۱۰ تا ۱۳).



تصویر ۱۱- کاشی کاری (ماخذ: نگارندگان، ۱۳۹۶)



تصویر ۱۰- نمای خانه (ماخذ: نگارندگان، ۱۳۹۶)



تصویر ۱۳- پلان عمارت وثوق، منبع: (میراث فرهنگی تهران، ۱۳۸۸)



تصویر ۱۲- نمونه ای از معرق کاری و طاق بندی (ماخذ: نگارندگان، ۱۳۹۶)

#### ۴-۴- خانه امام جمعه

این بنای تاریخی در خیابان ناصر خسرو، کوچه امام جمعه شماره ۳۷ قرار گرفته است. قدمت این بنا به دوره قاجاریه و به سالهای ۱۲۸۰ هـ.ش می رسد و در تاریخ ۷۵/۸/۲۶ به ماده ۱۷۷۲ در فهرست آثار ملی ثبت گردید (میراث فرهنگی تهران، ۱۳۸۸). این بنا دارای بخش اندرونی و بیرونی است. طبقه اول شمال بخشهای، تالار تابستانی، حوض خانه، توالت و دستشویی، ایوان شمالی جنوبی و پله های دسترسی به طبقه دوم، دو اتاق گوشواره و یک پستو یا انباری، گوشواره ها که در دو طرف حوض خانه با آجر مفروش شده است. طبقه دوم دارای ایوان، تالار تابستانی، تالار زمستانی و اتاقهای خصوصی می باشد. ایوان ستوندار با سر ستونهای گچ بری و مقرنس، دارای کف آجری می باشد. معماری ستونها در کلیه دوره های یاد شد در غرب بر قواعد (تناسبها) تقارن و تکراری معین استوار بود (میراث فرهنگی تهران، ۱۳۸۸)، (تصاویر ۱۴ تا ۱۷).

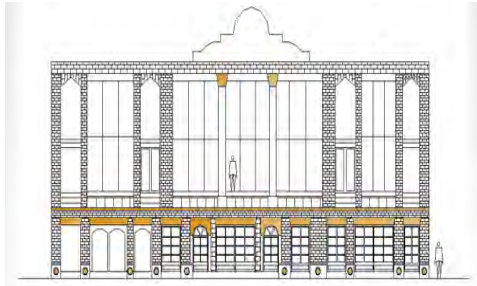




تصویر ۱۵- تالار آینه (ماخذ: نگارندگان، ۱۳۹۶)



تصویر ۱۴- نمای جنوبی عمارت (ماخذ: نگارندگان، ۱۳۹۶)



تصویر ۱۷- نمای جنوبی (ماخذ: نگارندگان، ۱۳۹۶)



تصویر ۱۶. معرفی فضاها (ماخذ: نگارندگان، ۱۳۹۶)

#### ۴-۵- خانه مستوفی الممالک

خانه مستوفی الممالک یکی از دست نخورده ترین خانه‌های تاریخی تهران است، خانه ی مستوفی در دوره ناصری در سال ۱۳۱۱ ه ق (هزارو دویست و هفتاده و دو هجری شمسی) ساخته شده است. ورودی اصلی ساختمان در ضلع شمال شرقی مجموعه قرار داشته که دارای درب دو لنگه چوبی بزرگ و سر در قوس دار است و میدانی بزرگ هم در جلوی آن قرار داشته است. در قسمت ایوان ها در ایوان جنوبی در سطح زیرزمین از ستون های سنگی استفاده شده و در طبقه اول از ستون های چوبی اندود شده است (تصاویر ۱۸ تا ۲۰).



تصویر ۱۹- تزیینات نمای شرقی (ماخذ: میراث فرهنگی تهران، ۱۳۸۸)

تصویر ۱۸- تزیینات نمای شمالی (ماخذ: میراث فرهنگی تهران، ۱۳۸۸)



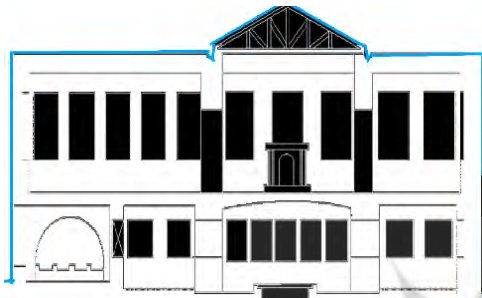
تصویر ۲۰. تزیینات نمای جنوبی (ماخذ: میراث فرهنگی تهران، ۱۳۸۸)

## ۵- بررسی معماری خانه‌های شیراز در (پنج نمونه)

شیراز از دیرباز به واسطه ی مرکزیت نسبی اش در منطقه زاگرس جنوبی و واقع شدن در یک منطقه به نسبت حاصل خیز، محلی طبیعی برای مبادلات محلی کالا بین کشاورزان، یکجا نشینانی بوده است. همچنین این شهر در مسیر راه‌های تجاری داخل ایران به بنادر جنوب مانند بندر بوشهر قرار گرفته است.

### ۱-۵- خانه عطروش

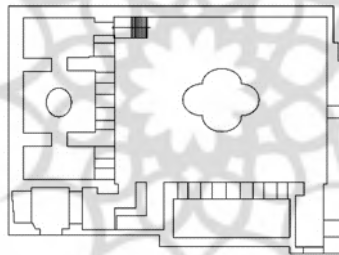
خانه عطروش ساخت بنا ۱۳۰۹ ه ق مهندسی و طراحی خانه به شکل درونگرا بوده است این خانه همچون اکثر خانه‌های سنتی ایرانی دارای هشتی بوده است از نکات مهم دیگر آن میتوان به حیاط مرکزی بودن ساختمان و وجود حوض در مرکز بنا اشاره کرد (میراث فرهنگی شیراز ۱۳۸۸).



تصویر ۲۲- نمای جنوبی (ماخذ: نگارندگان، ۱۳۹۶)



تصویر ۲۱- نمای پنجره‌ها (ماخذ: نگارندگان، ۱۳۹۶)



تصویر ۲۳. پلان عمارت (ماخذ: نگارندگان، ۱۳۹۶)

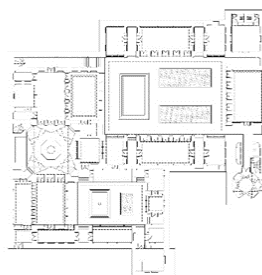
### ۵-۲- خانه فروغ الملک

عمارت فروغ الملک در سال ۱۳۱۰ (اواخر دوره قاجار و اوایل دوره پهلوی اول) در زمینی به مساحت ۱۰۲۰ متر مربع در محور سنگ سیاه و در جوار بقعه بی بی دختران احداث گردید. این بنا جهت استفاده مسکونی ساخته شده و شامل پاسدارخانه، آشپزخانه، اسطبل، حمام و دو باب منزل مسکونی (مهمان سرای فدک فعلی و خانه فروغ الملک) می باشد که خانه فروغ الملک در سه طبقه و شامل زیر زمین طبقه همکف و طبقه اول است که دارای دو بخش بیرونی و اندرونی با دو حیاط جداگانه، عمارت شاه نشین، حوضخانه، حمام، آشپزخانه و ... است. در دو قسمت شمال و جنوب دو اتاق پنج دری دارد. در ضلع شمال غربی سالن اصلی ساختمان به نام شاه نشین قرار دارد که دارای پنجره های گره کاری است. این شاه نشین به وسیله حوضخانه ای هشت ضلعی به قسمت اندرونی متصل میشود. هنر نقاشی روی سقفها یادآور هنر دوره زندیه است (میراث فرهنگی شیراز-۱۳۸۸).

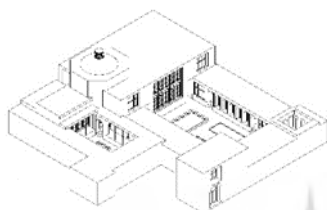




تصویر ۲۵- نمای پنجره ها (ماخذ: نگارندگان، ۱۳۹۶)



تصویر ۲۴- پلان عمارت (ماخذ: نگارندگان، ۱۳۹۶)



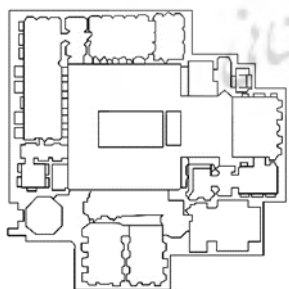
تصویر ۲۶- نماهای سه بعدی عمارت (ماخذ: نگارندگان، ۱۳۹۶)



تصویر ۲۷- نمای مجموعه (ماخذ: نگارندگان، ۱۳۹۶)

### ۵-۳- خانه افشاریان

خانه افشاریان که دریافت قدیم شهر شیراز قرار دارد در خیابان لطف علی خان قرار گرفته است که چند خانه مهم دیگر از جمله خانه زینت الملوک و ... در کنار آن است این خانه در زمان قاجاریه ساخته شده است و این خانه مثل اکثر خانه‌های شیراز جهت شمال شرقی و جنوب غربی دارد یعنی طول ساختمان نسبت به این جهت بنا شده است (میراث فرهنگی شیراز-۱۳۸۸).



تصویر ۲۹- پلان عمارت (ماخذ: نگارندگان، ۱۳۹۶)



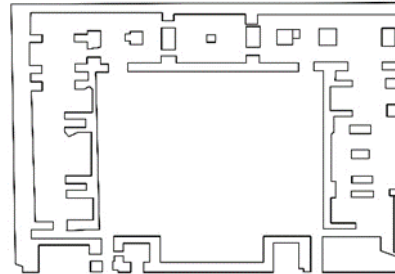
تصویر ۲۸. نمای حیاط (ماخذ: نگارندگان، ۱۳۹۶)

#### ۴-۵- خانه زینت الملک

ورودی بنا در سمت جنوبی است و به وسیله یک راهرو بلند به حیاط کوچک راه دارد. این حیاط و بنا در اصل جزئی از بنای بزرگتر مجاور بوده که با یک دیوار الحاقی جدا شده است. ساخت و ساز این بنا در سمت شرقی است که شامل پنج دری در بالا و همکف می‌باشد. در همکف اتاق ساده ای دیده می‌شود که دارای پنجره های فلزی فرنگی پیچ است. پله ورودی پنج دری ها در سمت شمال شرقی حیاط قرار دارد (میراث فرهنگی شیراز-۱۳۸۸).



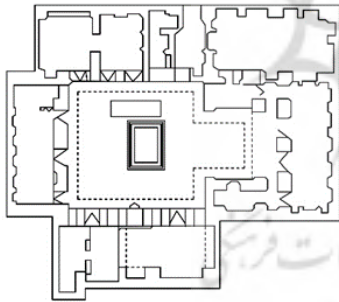
تصویر ۳۱- نمایی از سر در (ماخذ: نگارندگان، ۱۳۹۶)



تصویر ۳۰- پلان عمارت (ماخذ: نگارندگان، ۱۳۹۶)

#### ۵-۵- خانه توکلی

بنا در بافت قدیم شیراز و در محله گود عربیان ، خیابان لطفعلی خان زند، کوچه ۱۸۴، کاشی ۸ واقع شده است. ورودی بنا در جبهه شرقی که بوسیله ی یک هشتی مشترک به داخل حیاط راه دارد. تزئینات شامل گچ بری قطار بندی در بالای تاقچه ها و مقرنس کاری داخل تاقچه ها است. سقف تالار چوبی و نقاشی است و فضای شمالی تالار ، اتاقکی در بالا دارد که دارای سه در چوبی است. ضلع شرقی تزئیناتی ندارد و شامل اتاقهای ساده ای است که ورودی آنها دارای اتاق های نیم دایره است. ضلع جنوبی آجر کاری است. (میراث فرهنگی شیراز، ۱۳۸۸)



تصویر ۳۳- پلان عمارت (ماخذ: نگارندگان، ۱۳۹۶)





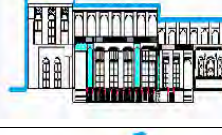



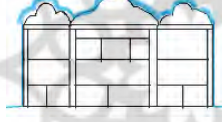



تصویر ۳۲- نمای عمارت (ماخذ: نگارندگان، ۱۳۹۶)

#### ۶- تجزیه و تحلیل عمارت های تهران و شیراز

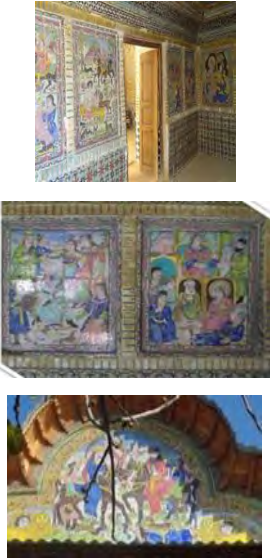





در جداول ذیل ویژگی های خانه های شیراز در دوره قاجار به تفکیک شکل و فرم و تزئینات مورد بررسی قرار گرفته است:

جدول ۲. مقایسه خط افق نوع سرستون، تقارن بنا، خط افق نما، نسبت پنجره در نما در خانه‌های شیراز دوره قاجار (ماخذ نگارندگان، ۱۳۹۸)





نسبت پنجره	هشتی	نوع بنا	خط افق نما	نوع سرستون	تصویر ستون	نام بنا
۲/۳	ندارد	نا متقارن		کرتبین		عطروش
۲/۳	ندارد	مقارن		کرتبین		زینت الملک
۲/۳	دارد	نا متقارن		کرتبین		افشاریان
۲/۳	اندرونی-بیرونی	نا متقارن		کرتبین		فروغ الملک
۲/۳	دارد	مقارن		کرتبین		توکی

پژوهشگاه علوم انسانی و مطالعات فرهنگی  
پرتال جامع علوم انسانی

جدول ۳. تزیینات بنا در خانه‌های شیراز دوره قاجار (ماخذ نگارندگان، ۱۳۹۸)

تزیینات	نمونه ای از تزیینات دریا پنجره و کتیبه	تزیینات جداره حیاط و نما، مصالح	بنا
کاشی کاری، کتیبه، رنگ روغن، مصالح آجر			عطروش
آجرکاری ارسی ها آئینه کاری شده و سقف آنها که چوبی است با نقاشی های گل و بوته و مناظر مختلف و حیوانات و پرندگان است، درها همه مینبت کاری است.			زینت الملک
گچبری، حجاری، کاشی کاری، آجرکاری			افشاریان









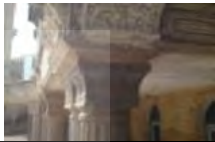


<p>کاشیکاری، معرق کاری، گچبری، نقاشی                  انسان ها و حیوانات</p>			<p>توکلی</p>
<p>تزئینات آجری، کاشی کاری، حجاری و                  نقاشی</p>			<p>فروع الملک (فاقد کتیبه)</p>

- با توجه به جداول فوق و تصاویر موجود، ویژگی‌های خاص معماری خانه‌های شیراز در دوره قاجار به شرح ذیل می‌باشد:
- نمای بیرونی خانه‌ها آجری و ساده است و تنها بخش تزئینی، نمای بیرون سردرها می‌باشند.
  - هشتی خانه‌ها عموماً به شکل چهارضلعی و مستطیل است که یک فضای خصوصی برای یک خانه ایجاد کرده است. راه پله ورودی به پشت بام نیز در این فضا تعبیه شده است.
  - پوشش هشتی چهارضلعی به صورت طاق باخیز کم و تزئینات آجر کاری است.
  - فرم و شکل حوض‌ها به صورت چهارضلعی و عموماً مستطیل شکل است.
  - پله ورودی به ایوان در یکطرف آن و عموماً سمت راست آن قرار دارد که راه پله در داخل حیاط واقع شده است.
  - ازاره‌ها دارای تزئینات خطوط هندسی ساده در اطراف (هر سنگ ازاره دارای این خطوط می‌باشد) و در برخی قسمتها که زیرزمین پشت آن است از مشبک کاری در سنگ بانقوش هندسی و اسلیمی استفاده شده که گاه در دو طرف هر نقش از ستون‌نماهای پیچدار در بدنه ستون با سرستون مقرنس و پایه گلدانی شکل استفاده شده است.
  - بهره‌گیری از سه دری و پنج دری با تابش بند در دو طرف آن.
  - استفاده از قوسهای نیمدایره و هلالی در نما.
  - استفاده از پیلک یا ستون نما در تقاطع دیوار و در نما با تزئینات کاشیکاری یا آجری که در بیشتر موارد دارای پایه ستون نیز می‌باشد.
  - نقاشی سقف تالارها با موضوعات داستان زندگی و سفرهای صاحبخانه یا موضوعات قرآنی و اساطیری
  - قرینه سازی فضاها و تنوع در طرح کلی و چیدمان بر اساس یک الگوی مشخص، تالارها دو فضای در دو طرف آن جهت ورود به تالار.
  - استفاده از رنگ قرمز ارغوانی در کاشیهای خشتی هفت رنگ.
  - استفاده از کاشیهای منقوش و نقش دار (منقوش اساطیری که نودباری) در دوره قاجار به عناصر تزئینی و نمادگری معماری تحت تأثیر عناصر غربی قرار می‌گیرد.

در جداول ذیل ویژگی‌های خانه‌های تهران در دوره قاجار به تفکیک شکل و فرم و تزئینات مورد بررسی قرار گرفته است:



جدول ۴. مقایسه خط افق نوع سرستون ، تقارن بنا، خط افق نما، نسبت پنجره در نما در خانه‌های تهران دوره قاجار (ماخذ نگارندگان، ۱۳۹۸)

هشتی	نسبت پنجره	نوع بنا	خط افق نما	نوع سرستون	تصویر سرستون و تزیینات نما	بنا
ندارد	۲/۴	مستقارن		یونانی		پیرنیا
ندارد	۲/۳	مستقارن		-----	فاقد ستون	وثوق
ندارد	۲/۳	نا مستقارن		دوریک		اعلم السلطنه
دارد	۲/۳	مستقارن		کریستین		مستوفی الممالک
اندرونی-بیرونی	۲/۳	مستقارن		کریستین		امام جمعه

جدول ۵- تزیینات بنا در خانه‌های تهران دوره قاجار (ماخذ نگارندگان، ۱۳۹۸)

نام بنا	تزیینات جداره حیاط و نما، مصالح	تزیینات در یا پنجره و کتیبه	توضیحات
پیرنیا	 	 	تزییناتی چون گچبری متنوع، مقرنس، اجرکاری کتیبه های چوبی و آجری

<p>گچبری قایمهای نقاشی و آینه کاری، آرسی‌های قدیمی چوبی با شیشه‌های رنگی الون در مشبک‌ها</p>		<p>تزیینات بنا بیش‌تر به صورت گچ‌بری و دارای نقوش حیوانات افسانه‌ای با سر انسان و بدن شیر، انسان بال‌دار یا فرشته، گل و گیاه به شکل پیچک یا طرح اسلیمی دسته گل، گل و گلدان، سبذ پر میوه، پرندگان شکار شده و آویخته مثل قرقاول و اردک و ... است</p>		<p>عمده تزیینات از گچ و آجر است که بیشتر در نماسازی (قاب بندی و پنجره ها) دیده می‌شود. همچنین کاشی‌های زبر رنگی سلطان سنجری</p>		<p>آینه‌های قدیمی با گچ‌بری، آجر کاری و چوب. ستون‌ها و سرستون‌های مرمرین به سبک اروپایی، نقاشی‌های دیواری با موضوعات مختلف از قبیل وقایع تاریخی مهم، چهره پردازی‌ها، نگارگری‌ها و مناظر، که تمام سطوح داخلی دیوارها را پوشاند</p>		<p>امام جمعه</p>		<p>مستوفی الممالک</p>	<p>اعلم السلطنه</p>	<p>وئوق</p>	
--	---	--	---	---	--	---	---	------------------	--	-----------------------	---------------------	-------------	--

- با توجه به جداول فوق و تصاویر موجود، ویژگی‌های خاص معماری خانه‌های تهران در دوره قاجار به شرح ذیل می‌باشد:
- آئینه‌های قدیمی با گچبری‌های پرکار و ظریف.
  - ستونها و سرستونهای مرمرین به سبک اروپایی
  - نقاشی‌های دیواری با موضوعات مختلف از قبیل وقایع تاریخی مهم، چهره پردازی‌ها، نگارگری‌ها و مناظر، که تمام سطوح داخلی دیوارها را پوشانده است.
  - مجموعه‌های مرمرین و مفرغی در داخل و خارج ساختمان
  - ارسی و شیشه‌های رنگی
  - محوطه‌سازی انگلیسی و فرانسوی با سطوح وسیع چمن کاری، درختان زینتی و بوته‌ای، حوضچه‌ها و حوض‌های مربع مستطیل کوچک و بزرگ، گلکاری باغچه‌ها و خطوط کلی محوطه‌سازی و باغ‌سازی که تا حدی از حالت محوری خارج گردیده است.
  - پلان‌های کشیده در امتداد نما
  - ایوانهای وسیع در جلوی ساختمان
  - تالارها و سراسراهای بزرگ همراه با پله‌های مرکزی
  - بخاریهای دیواری، شیروانی‌ها و سقف‌های سبک
  - ایجاد چشم‌اندازهای وسیع بوسیله پنجره‌ها و نورگیرهای کوچک و بزرگ در نمای ساختمان

### نتیجه‌گیری

تهران را می‌توان به عنوان مرکز فرهنگی دوره قاجار نام برد. هنر ایرانی در زمان قاجار به واسطه ارتباط این دوره با غرب پیشرفت چشم‌گیری داشته و هنرمندان زیادی در این دوران به اروپا و کشورهای غربی سفر می‌کنند. به خاطر همین قاجاریه را سرآغاز مدرنیته در ایران می‌دانند. تلفیق سنت و مدرنیته در معماری ایران از زمان قاجار آغاز می‌شود و سفرهای کثیر شاهان و شاهزادگان به فرنگ زمینه اصلی ورود مدرنیته به معماری ایران هست. روند این پیشرفت در زمان ناصرالدین شاه سریع‌تر می‌شود و هنر ایرانی گام‌های بلندی در زمان این شاه قاجار بر می‌دارد.

معماری هر دورانی گرچه می‌تواند شباهت‌هایی با دروان‌های قبل و بعد از خودش داشته باشد اما معمولاً یک سری ویژگی‌های شاخص و منحصر به فردی دارد که فقط مختص آن دوران هست و همین ویژگی‌های ناب، آن را از سایر ادوار متمایز می‌سازد. معماری دوران قاجار نیز با همه تقلیدهایی که از معماری اروپایی و غربی داشته است، مشخصه‌های خاص خود را نیز به همراه داشته است. در دوره قاجار خلاقیت‌های فضایی افزایش می‌یابد و تنوع فضاها بیشتر می‌شود.

به طور خلاصه می‌توان ویژگی‌های بارز معماری دوران قاجار را این چنین معرفی کرد:

۱. استفاده از پنجره‌های عمودی مشبک رنگی به نام ارسی
۲. استفاده از رنگ قرمز یا ارغوانی در کاشی‌های خشتی هفت رنگ
۳. استفاده از نقش گل‌لندی در کاشیکاری
۴. استفاده از کنگره‌های کنار بام کاخ‌ها
۵. استفاده از نقش و موتیف‌های تخت جمشید
۶. عناصر تزئینی و نما کاری تحت تاثیر عناصر غربی
۷. ایجاد ایوانهای عظیم و مرتفع در ورودی‌ها
۸. مرکزیت بنا با ستون و سرستون‌ها
۹. بناها به شکل مرتفع که حاکی از عظمت و قدرت
۱۰. مصالح سنگ و سیمان و آهن
۱۱. درونگرا
۱۲. تزئینات داخل
۱۳. معماری کارت پستالی
۱۴. ایجاد پلکان در محور اصلی
۱۵. رعایت سلسله مراتب
۱۶. تبدیل سه دری‌ها به دو دری
۱۷. سقف شیروانی

۱۸. ساختن کاخ و قصر مهم ترین شاخصه این دوره است. کاخ ها یکی پس از دیگری ساخته می شدند .

همچنین ویژگی های کالبدی فضاها را می توان به شکل زیر دسته بندی کرد:

- پلان های کشیده در امتداد نما، برجک هایی مه در یک طرف یا طرفین بنا قرار گرفته است.
- ایوان های وسیع در جلوی ساختمان
- تالارها و سرسراهای بزرگ همراه با پله های مرکزی
- بخاری های دیواری، شیروانی ها و سقف های سبک
- ایجاد چشم اندازهای وسیع به وسیله پنجره ها و نورگیرهای کوچک و بزرگ در نمای ساختمان

بطور کلی سبک معماری در این دوره تلفیقی از خانه های سنتی ایران به همراه برخی از نماهای فرهنگی می باشد. در پی تحول سبک معماری در احداث خانه ها، کم کم اصلی ترین مفهوم فکری و کالبدی معماری «درون گرای» جای خود را به «برون گرای» در شکل گیری خانه ها می دهد. همانطور که اشاره شد عمارت ها در دوران قاجار دارای سلسله مراتب و هشتی بودند و با توجه به بررسی های انجام شده و مقایسات مشاهده شده قابل توجه است که عمارت های تهران با توجه به تجددگرایی که نسبت به شهر های دیگر داشته است سنت گرایی را کنار گذاشته و در اغلب عمارت ها از هشتی استفاد نکرده است و همچنان مشاهده میشود عمارت های شیراز همچنان اصالت خود را حفظ کرده و در اغلب عمارت ها پایبند به سنت بوده اند. همین طور در عمارت های تهران که در یک دوره نزدیک به هم ساخته شده اند (مانند خانه ی توکلی و عطروش) این عمارت تاثیر پذیری بسیاری از یکدیگر داشته اند به طوری که معماری این دو عمارت بسیار شبیه به یکدیگر هستند. جدای از تجددگرایی خانه های تهران در هر دو شهر عمارت دارای تزئیناتی تقریباً یکسان می باشند.

## منابع

۱. اعتصام، ایرج. (۱۳۷۴). بررسی تطبیقی معماری و شهرسازی معاصر ایران و اروپا-مجموعه مقالات کنگره تاریخ-معماری و شهرسازی ایران-کرمان-ارگ بم-جلد ۳-تهران-سازمان میراث فرهنگی کشور
۲. آرشیو میراث فرهنگی شیراز. پرونده های ثبتی بناهای تاریخی شیراز. (۱۳۸۸).
۳. حیدری، اکبر. مطلبی، علی. قاسم نگینتاجی، فروغ (۱۳۹۳) تحلیل بعد کالبدی حس تعلق به مکان در خانه های مسکونی-نشریه هنرهای زیبا-معماری و شهرسازی-پاییز.
۴. اکبریان، محمدرضا-کلانتریان، سیده مرجان-فرزان یار، حمیدرضا. (۱۳۹۳). خانه های بافت تهران قدیم در دوران قاجار و پهلوی.
۵. بانی مسعود، امیر. (۱۳۹۴). معماری معاصر ایران، نشر هنر معماری قرن-چاپ ششم .
۶. توکلی، بهروز-زارع پاکزاد، فریناز. (۱۳۹۲). بررسی الگوهای فضایی در خانه های قاجاری تبریز-اولین همایش ملی معماری، مرمت، شهرسازی و محیط زیست پایدار.
۷. خسروی، محمد باقر. (۱۳۷۷). معماری در دوره قاجار-فصلنامه هنر-مرکز مطالعات و تحقیقات هنری، شماره ۲۶-تهران
۸. زارعی، هانیه. (۱۳۹۴). معماری خانه های شیراز-دوره ی قاجاریه، نشر سمیرا.
۹. زارعی، هانیه-رازانی، مهدی-قرلباش، ابراهیم. (۱۳۹۶). بازشناسی الگوی طراحی خانه های تاریخی شیراز در دوره ی قاجاریه با رویکرد اقلیمی، مجله پژوهش های باستان شناسی ایران، ش ۱۳، دوره ۷.
۱۰. ساریخانی، مجید. (۱۳۸۴). بررسی باستان شناسی معماری دوران قاجار-جلوه هنر شماره ۲۵.
۱۱. قاضی، سینا-دشتی شفیعی، علی-احدی، سعید. (۱۳۹۴). نگاهی به خانه های دوره ی قاجار(نمونه موردی:خانه مقدم)، اولین همایش علمی پژوهشی افق های نوین در علوم جغرافیا و برنامه ریزی، معماری و شهرسازی ایران.
۱۲. گودرزی، مرتضی. (۱۳۸۸). آینه خیال بررسی و تحلیل تزئینات معماری دوره قاجار، انتشارات سوره مهر.
۱۳. نعیم، غلامرضا. (۱۳۹۵). سیر تحول معماری-جلد دوم، نشر سروش دانش.
۱۴. نصیری انصاری، محمود. (۱۳۵۰). سیری در ماری ایران-تهران، ناشر: هنر سرای عالی تهران.

# Comparative Comparison of the Residential Buildings Architecture of the Qajar Period in Tehran and Shiraz with Physical Attitudes

Alireza Mashabaki Isfahani <sup>1\*</sup>, Mohammad Reza Moshabaki Isfahani <sup>2</sup>

1- Faculty Member of Architecture Department, Payame Noor University (pnu), Tehran, Iran

\*Corresponding author, Email: alirezamoshabaki@yahoo.com

2- Master of Geography and Urban Planning

## Abstract

In the Qajar era, due to developments in various political and cultural fields, major differences emerged in the values, thoughts, trends and practices of architecture and urbanization. This diversity and variety, which was largely influenced by the confrontation between tradition and modernity in various fields, has been most pronounced in the field of residential manor architecture. These differences have occurred in all the components of a home from the time of arrival to other internal spaces. This diversity and variety, which has been largely influenced by the contrast between tradition and modernity in various fields, has been more in the field of residential architecture. These differences have occurred in all parts of a house since it arrived at other internal spaces. The research has been done to investigate the physical characteristics of the Qajar era mansions in Tehran and Shiraz, according to the architectural characteristics of each city, to answer the question of whether in a historical period has caused similarities between Architecture of all houses of that era? Or, depending on the culture of each city, each region has its own architecture. The research method in this research is descriptive-analytical, the method of collecting information in the literature and research background through library and documentary studies, and in the field studies by visiting and field surveys in the field of house architecture. Also, in the analysis and evaluation section with deductive logic, a comparative study of the houses of Tehran and Shiraz during the Qajar period has been studied. Finally, the result was that, due to the modernization of the people of Tehran (a factor exacerbating Tehran as the capital) and also due to the many journeys of courtiers to European countries, the architecture of Tehran largely merged with the style of European architecture and Even in many cases, Traditions have been ignored. Unlike Tehran, the city of Shiraz still adheres to its traditional architecture.

**Keywords:** Architecture of Qajar era, decorations, shape and form