

ارزیابی اثرات گردشگری بر نواحی روستایی هدف گردشگری بخش مرکزی شهرستان فیروزآباد با استفاده از مدل تحلیل عاملی

ویدا علی یاری^۱، مریم شریف زاده^۲، مصطفی احمدوند^۳

تاریخ دریافت: ۹۶/۵/۱۳ - تاریخ پذیرش: ۹۶/۱۱/۱۶

چکیده

این پژوهش پیمایشی با هدف ارزیابی اثرات توسعه گردشگری بر نواحی روستایی هدف گردشگری بخش مرکزی شهرستان فیروزآباد، صورت پذیرفته است. از جامعه آماری ۴۳۷ خانوار ساکن، با استفاده از جدول بارتلت، ۱۵۵ سرپرست خانوار به روش نمونه‌گیری تصادفی ساده مورد مطالعه قرار گرفتند. ابزار جمع‌آوری داده‌ها پرسش‌نامه‌ای محقق‌ساخته بود. نتایج حاصل از تحلیل عاملی نشان داد که در حیطه‌ی اثرات اقتصادی از ترکیب ۲۱ متغیر، ۴ عامل فرصت‌های اقتصادی، هزینه‌های زندگی، اشتغال و شکاف اقتصادی ۶۳/۳۰۱ درصد از واریانس را تبیین نمود. در حیطه‌ی اثرات اجتماعی ۷ عامل تثبیت جامعه، آسیب اجتماعی و ارتقاء فرهنگ، مبادلات فرهنگی، فرهنگ‌پذیری، الگوپذیری و تغییر سبک زندگی به ترتیب از ۳۳ متغیر بارگیری شد و در مجموع ۶۵/۶۴۶ درصد از واریانس را تبیین نمود. مهم‌ترین آثار کالبدی-زیست محیطی نیز به ترتیب شامل چهار عامل مشکلات بهداشتی، اثرات کالبدی، تخریب چشم‌انداز و تغییر محیط طبیعی بود که از ترکیب ۲۷ متغیر بدست آمد.

واژگان کلیدی: گردشگری روستایی، تبعات اقتصادی-اجتماعی، تحلیل عاملی، جامعه‌ی میزبان، فیروزآباد.

۱- دانشجوی کارشناسی ارشد توسعه روستایی، دانشگاه یاسوج، ایران

۲- دانشیار گروه مدیریت توسعه روستایی، دانشگاه یاسوج، ایران (نویسنده مسئول) m.sharifzadeh@yu.ac.ir

۳- دانشیار گروه مدیریت توسعه روستایی، دانشگاه یاسوج، ایران

طرح مسأله

صنعت پویای گردشگری ابزاری قدرتمند و آسان برای ارزآوری بسیاری از کشورهای آسیایی بشمار می‌رود (نیوازپاندی و همکاران^۱، ۱۹۹۵: ۲). کشور ایران از لحاظ پتانسیل‌های گردشگری در زمره ده کشور اول جهان بشمار می‌رود (وحیدی‌راد و پاساد، ۱۳۹۴: ۸۹). این کشور با دارا بودن بیش از ۶۵ هزار روستا، دارای جاذبه‌های منحصر به فرد و متنوع فرهنگی، مذهبی، طبیعی و تاریخی می‌باشد (لطیفی و همکاران، ۱۳۹۲: ۷۹). صنعت گردشگری از بزرگ‌ترین منابع ایجاد اشتغال و رشد اقتصادی مناطق بوده و رشد سریع آن تغییرات اقتصادی، اجتماعی، محیطی بسیاری را سبب می‌شود (مشکینی و همکاران، ۱۳۹۱: ۸۴). طبق بررسی‌های صورت گرفته، گستره‌ی دامنه‌ی مطالعات در مورد پیامدهای گردشگری به دهه‌ی ۱۹۶۰ باز می‌گردد. در آن زمان تنها به بعد اقتصادی گردشگری (نرخ اشتغال، GNP ضریب تکاثر) پرداخته می‌شد (رضوانی و همکاران، ۱۳۹۰: ۳۶). در این دهه، جنبه‌ی اقتصادی گردشگری مورد توجه جوامع محلی واقع شد و گردشگری روستایی به‌عنوان ابزاری جهت توسعه‌ی روستایی به کار رفت و اندیشمندان این حیطه بر آن شدند تا با ارائه‌ی الگو، به افزایش نقش گردشگری در تجدید حیات اجتماعی و اقتصادی روستاها کمک کنند (جلالیان و همکاران، ۱۳۹۴: ۲۰۹). در دهه‌ی ۱۹۷۰، اثرات اجتماعی و فرهنگی و در دهه‌ی ۱۹۸۰، دیگر تبعات اکولوژیکی به آن افزوده شد. در دهه‌ی ۱۹۹۰، نوع گردشگری نیز مد نظر واقع گشت (رضوانی و همکاران، ۱۳۹۰: ۳۶). بر این مبنا، گردشگری می‌تواند تأثیر قابل توجهی در ساختار اقتصادی، اجتماعی، کالبدی، سیمایی (استتیک^۲، ۲۰۱۲: ۱۳۶) و محیط زیستی داشته باشد و اثرات کوتاه‌مدت و بلندمدت بخشی و منطقه‌ای به ارمغان بیاورد (دینیز^۳ و همکاران، ۲۰۱۴: ۱). در نهایت، گردشگری محرک اقتصادی مناطق توسعه یافته و در حال توسعه یا مناطق فقیر محسوب می‌شود (حمیدی عبدالطیف ایاد و شاجن^۴، ۲۰۱۳: ۲۸۷۴). فیروزآباد شهرستانی در جنوب استان فارس است.

این شهرستان دارای جاذبه‌های طبیعی، تاریخی، فرهنگی، روستایی و عشایری فراوانی می‌باشد

1. Niwas Pandey

2. Stetic

3. Diniz

4. Hamdy Abd El Latif Ayad & Shujun

(بهلولی قشقایی، ۱۳۹۳: ۳۳-۳۲). روستاهای هدف گردشگری فیروزآباد دارای جاذبه‌های طبیعی (مزارع کشاورزی، موردستان، چشمه، سد تنگاب، منطقه‌ی شکار ممنوع پادنا فیروزآباد، حنیفان، دوراهی میمند، آبشار، خرقة، گنبد نمکی کنار سیاه)؛ اجتماعی (نمایشگاه بهاره عشایر با قابلیت نمایش صنایع دستی و عرضه غذاهای سنتی و محلی، نمایش بازی‌ها و رقص‌های محلی زنان و مردان عشایر، برگزاری مراسم ازدواج محلی و سنتی، اجرای برنامه‌های نوروزی، احیای بازی‌های بومی و محلی (کالسکه‌سواری، شترسواری و اسب‌سواری)؛ اقتصادی (در حوزه کشاورزی با تولید محصولات چون برنج، یونجه، کلزا، زعفران، ذرت، انواع گیاهان دارویی و معطر، انواع سبزیجات و صیفی‌جات و غیره، در بخش صنعت با تولید صنایع دستی همچون توبره نمک، جوال، بلدان، تیردان، چتته، خوابگاه (مفرش)، دولایه بافی، جل اسب، گبه، قالی، جاجیم، گلیم سوزنی، رند، چرخ‌بافی، آویزه‌دوزی، دولایه‌دوزی، سیاه-چادر بافی، دورچین‌بافی، مهله‌سازی، بافته‌های رند و بافته‌های چرخ و غیره، و در بخش دامداری مشتمل بر دام‌های سنگین و سبک همچون گاو، گوسفند، مرغ)؛ خدمات (آب، برق، گاز، تلفن، اینترنت و غیره)؛ قابلیت‌های کالبدی، عوامل طبیعی (توپوگرافی)، عوامل مصنوعی (جاده و غیره)، مصالح بوم‌آور (سنگ و غیره)؛ و معماری و تاریخی (آثار تاریخی همچون کاخ اردشیر بابکان، قلعه دختر، شهر تاریخی گور، اثر تاریخی منار، پل مهر نارسه، نقش پیروزی، نقش تاجگذاری اردشیر بابکان) می‌باشند (تواضع و اردشیری، ۱۳۹۴ و مطالعات میدانی). بدیهی است، توسعه گردشگری سبب رفع بخش عظیمی از مشکلات اقتصادی ناشی از چالش‌های اقلیمی و خشکسالی‌های کشاورزی می‌شود. با توسعه گردشگری امکانات به روستاها منتقل و از مهاجرت روستاییان به شهرها جلوگیری خواهد شد. بنابراین با وجود پتانسیل بالای گردشگری، توسعه‌ی این صنعت ضرورتی برای توسعه این شهرستان بشمار می‌رود. (بهلولی قشقایی، ۱۳۹۳: ۳۳-۳۲). طبق آمار موجود در سازمان میراث فرهنگی واقع در روستای آتشکده و همچنین بنابر اظهارات دهیاران روستاهای هدف گردشگری، سالانه ۲۵ هزار نفر از کاخ اردشیر بابکان بازدید می‌نمایند. از این تعداد، سه هزار نفر گردشگر خارجی و مابقی گردشگران داخلی می‌باشند. در مجموع پنج هزار مسافر و گردشگر از روستاهای هدف گردشگری فیروزآباد بازدید به عمل می‌آورند. در فصول بهار و پاییز گردشگران خارجی

جهت بازدید کاخ مراجعه نموده که عمدتاً این بازدید در ماه‌های اردیبهشت، خرداد، مهر، آبان و اواخر اسفند می‌باشد. در روستای روزبدان عمده‌ی گردشگران (حدود ۵۰۰ نفر گردشگر از شهرهای مختلف داخل کشور) به بازدید از جاذبه‌های گردشگری روستایی (صنایع دستی و دهکده‌ی گردشگری و باغ ابریشم در حومه‌ی روستا) می‌پردازند. تعداد این گردشگران در فصول مختلف سال متفاوت بوده که در فصل بهار و تعطیلات نوروز به حداکثر و در فصل زمستان به حداقل می‌رسد. در روستای موشکان نیز با توجه به محور فیروزآباد- جم، گردشگران فراوانی در تمام فصول سال به‌ویژه فصل بهار به بازدید از منطقه می‌پردازند. با این حال گسترش گردشگری بدون برنامه‌ریزی و مدیریت صحیح گردشگری موجب به‌وجود آمدن مشکلات (اجتماعی، اقتصادی و کالبدی- زیست محیطی) فراوانی در این حوزه شده‌است. بدیهی است شناسایی و رفع علل بوجودآورنده‌ی این آثار، سبب توسعه‌ی گردشگری در روستاهای هدف گردشگری می‌گردد. در این پژوهش، اثرات گردشگری روستایی بر جامعه‌ی میزبان در غالب سه حیطه‌ی اثرات اقتصادی، اثرات اجتماعی- فرهنگی و کالبدی- زیست محیطی مورد بررسی قرار گرفته و راهکارهایی جهت تقویت آثار مثبت و تضعیف آثار منفی در منطقه‌ی مورد مطالعه ارائه شده است. لذا هدف کلی این پژوهش، بررسی اثرات گردشگری تاریخی- طبیعی بر اقتصاد، اجتماع، فرهنگ و محیط زیست مناطق روستایی شهرستان فیروزآباد استان فارس می‌باشد. با توجه به هدف کلی بیان شده، سؤال‌های پژوهش تدوین گشته و در ذیل به آن‌ها اشاره شده است:

- ۱- آثار مثبت و منفی گردشگری در منطقه مورد مطالعه به لحاظ اقتصادی چیست؟
- ۲- گردشگری روستایی چه اثرات مثبت و منفی زیست محیطی بر روستاهای مورد مطالعه به جا گذاشته است؟
- ۳- آثار مثبت و منفی اجتماعی گردشگری در منطقه مورد مطالعه چیست؟

سابقه مطالعات و تحقیقات

در خصوص اثرات گردشگری مطالعات فراوانی صورت پذیرفته است. در ابتدا به ذکر برخی از پژوهش‌های خارجی که به شناسایی اثرات مثبت گردشگری پرداخته‌اند، بسنده شده است.

گردشگری اثرات اقتصادی مثبتی چون افزایش درآمد روستاییان (مورسان^۱ و همکاران، ۲۰۱۶: ۶-۷؛ بگری و کالا^۲، ۲۰۱۶: ۳۰؛ نایومی و ناناپالا^۳، ۲۰۱۵: ۶۸-۶۷؛ شکور^۴، ۲۰۱۴: ۱۲-۱۱؛ دینیز و همکاران، ۲۰۱۴: ۱ و اوگچی و کانسولا^۵، ۲۰۱۲: ۳۳-۳۲)، افزایش فرصت‌های شغلی (ماتیزا و اونی^۶، ۲۰۱۴: ۳۲۵؛ کیپر^۷ و همکاران، ۲۰۱۱: ۴۰۱۵-۴۰۱۴؛ برد^۸ و همکاران، ۲۰۰۹: ۶۹۶)، بهبود اقتصاد محلی (مورسان و همکاران، ۲۰۱۶: ۷-۶؛ برد و همکاران، ۲۰۰۹: ۶۹۶)، بهبود فرصت‌های خرید (بلسیک و همکاران، ۲۰۱۴: ۱۵۸) و افزایش کیفیت محصولات و سرمایه‌گذاری در روستا (کیپر و همکاران، ۲۰۱۱: ۴۰۱۵-۴۰۱۴) دارا می‌باشد.

همچنین مرور پیشینه نگاه‌های خارجی نشان داد که گردشگری از لحاظ اجتماعی اثرات مثبتی چون حفظ فرهنگ محلی (مورسان و همکاران، ۲۰۱۶: ۷-۶؛ شکور، ۲۰۱۴: ۱۲-۱۱)، بهبود هویت فرهنگی (مورسان و همکاران، ۲۰۱۶: ۷-۶؛ شکور، ۲۰۱۴: ۱۲-۱۱)، افزایش تعاملات اجتماعی (بگری و کالا، ۲۰۱۶: ۳۰؛ شکور، ۲۰۱۴: ۱۲-۱۱)، بهبود دیدگاه نسبت به منطقه (بگری و کالا، ۲۰۱۶: ۳۰)، افزایش سطح کیفیت زندگی (نایومی و ناناپالا، ۲۰۱۵: ۶۸-۶۷؛ شکور، ۲۰۱۴: ۱۲-۱۱؛ ماتیزا و اونی، ۲۰۱۴: ۳۲۵؛ کیپر و همکاران، ۲۰۱۱: ۴۰۱۵-۴۰۱۴) و افزایش فرصت‌های تفریحی (بلسیک و همکاران، ۲۰۱۴: ۱۵۸) در بر دارد. گردشگری از لحاظ کالبدی- زیست محیطی نیز شامل اثرات مثبتی مانند بهبود شبکه‌ی ارتباطی (مورسان و همکاران، ۲۰۱۶: ۷-۶)، حفاظت از میراث (بگری و کالا، ۲۰۱۶: ۳۰؛ شکور، ۲۰۱۴: ۱۲-۱۱)، بهبود زیرساخت عمومی (بلسیک^۹ و همکاران، ۲۰۱۴: ۱۵۸؛ ماتیزا و اونی، ۲۰۱۴: ۳۲۵)، بهبود کیفیت خدمات عمومی (بلسیک و همکاران، ۲۰۱۴: ۱۵۸)، بهبود سیمای جامعه (شکور، ۲۰۱۴: ۱۲-۱۱؛ برد و همکاران، ۲۰۰۹: ۶۹۶) و حفظ بافت طبیعی (کیپر و همکاران، ۲۰۱۱: ۴۰۱۵-۴۰۱۴) می‌باشد. مرور پیشینه مطالعات داخلی نیز حاکی از وجود اثرات اقتصادی گردشگری

1. Muresan
2. Bagri & Kala
3. Nayomi & Gnanapala
4. Shukor
5. Ogechi & Oyinkansola
6. Matiza & Oni
7. Kiper
8. Byrd
9. Ble i

مثبتی چون بهبود کمی و کیفی صنایع دستی (اعظمی و همکاران، ۱۳۹۴: ۲۳؛ اجزاءشکوهی و همکاران، ۱۳۹۳: ۱۰۱)، سرمایه‌گذاری در روستا یا فعالیت‌های کشاورزی، تنوع فعالیت‌های اقتصادی، افزایش فرصت شغلی در منطقه برای مردم محلی (جلالیان و همکاران، ۱۳۹۴: ۲۰۵؛ بدری و همکاران، ۱۳۸۸: ۲۷)، افزایش درآمد نهادهای محلی (بدری و همکاران، ۱۳۸۸: ۲۶)، افزایش قدرت خرید ساکنین محلی، و کاهش فاصله‌ی درآمدی بین خانوارها (اعظمی و همکاران، ۱۳۹۴: ۲۳) گشته است. اثرات اجتماعی گردشگری مثبت نیز شامل بهبود روابط عمومی با دیگر قومیت‌ها، ایجاد دید مثبت نسبت به آداب و رسوم و فرهنگ منطقه، ایجاد زمینه‌ی مناسب جهت معرفی فرهنگ و آداب و رسوم منطقه، افزایش آگاهی ساکنین نسبت به محیط طبیعی و فرهنگی (اجزاءشکوهی و همکاران، ۱۳۹۳: ۱۰۱)، حس تعلق به مکان، افزایش مشارکت ساکنان محلی در فعالیت‌های روستایی، تعامل با نواحی همجوار (اعظمی و همکاران، ۱۳۹۴: ۲۸)، کاهش میزان مهاجرت به دلیل توسعه‌ی گردشگری روستایی، افزایش بازگشت مهاجران، افزایش اعتماد به نفس، افزایش سطح تحصیلات، و افزایش تعاملات اجتماعی بین مردم و گردشگران (جلالیان و همکاران، ۱۳۹۴: ۲۲۴) می‌باشد. گردشگری از لحاظ کالبدی-زیست محیطی نیز آثار مثبتی مانند افزایش ساخت و ساز در روستا، حفظ محیط زیست و جاذبه‌های طبیعی، جلوگیری از ورود فاضلاب‌های خانگی به معابر، گسترش فضای سبز، بهبود زیرساخت عمومی، توسعه‌ی خدمات و امکانات درمانی در روستا (اعظمی و همکاران، ۱۳۹۴: ۳۱)، بهبود شبکه ارتباطی و شبکه‌ی حمل و نقل در جامعه‌ی میزبان (اعظمی و همکاران، ۱۳۹۴: ۳۳؛ اجزاءشکوهی و همکاران، ۱۳۹۳: ۱۱۴) گسترش خدمات آموزشی و بهبود وضعیت آموزش (جلالیان و همکاران، ۱۳۹۴: ۲۰۵؛ اعظمی و همکاران، ۱۳۹۴: ۲۳)، و بهبود توجه نهادهای دولتی و خصوصی به گردشگری (جلالیان و همکاران، ۱۳۹۴: ۲۰۵) شده است. در ادامه اثرات منفی گردشگری از دید مطالعات پیشین ارائه شده است. مرور پیشینه مطالعات خارجی بیانگر وجود اثرات اقتصادی منفی مانند افزایش هزینه‌ی زندگی (گاراتوادل^۱ و همکاران، ۲۰۱۶: ۷-۵؛ کاستیلوکانالجو^۲ و همکاران، ۲۰۱۶: ۳۹۱؛ بهرامی و نوری^۳، ۲۰۱۳:

1. Garau-Vadell.

2. Castillo Canalejo

3. Bahrami & Noori

۱۰۷۸؛ چوی^۱، ۲۰۱۳: ۷۸-۷۹؛ اسلان محمد^۲ و همکاران، ۲۰۱۲: ۲۵۰-۲۴۹؛ لاتکوا و وت^۳، ۲۰۱۱: ۵۷-۵۸؛ عراقی^۴، ۲۰۰۷: ۱۹۶، و شکاف درآمدی (چوی، ۲۰۱۳: ۷۸-۷۹) می باشد. افزایش جرم و جنایت (گارئوادل و همکاران، ۲۰۱۶: ۷-۵؛ کاستیلو کانالگو و همکاران، ۲۰۱۶: ۳۹۱؛ چوی، ۲۰۱۳: ۷۸-۷۹؛ اسلان محمد و همکاران، ۲۰۱۲: ۲۵۰-۲۴۹؛ لاتکوا و وت، ۲۰۱۱: ۵۷-۵۸) و تغییر فرهنگ محلی (کاستیلو کانالگو و همکاران، ۲۰۱۶: ۳۹۱؛ بهرامی و نوری، ۲۰۱۳: ۱۰۷۸) از جمله آثار منفی اجتماعی حاصل از ورود گردشگر می باشند. از لحاظ کالبدی- زیست محیطی نیز گردشگری دارای اثرات منفی مانند کاهش دسترسی به خدمات، تخریب چشم انداز (کاستیلو کانالگو و همکاران، ۲۰۱۶: ۳۹۱)، آلودگی (گارئوادل و همکاران، ۲۰۱۶: ۷-۵؛ عراقی، ۲۰۰۷: ۱۹۶)، فرسایش و تخریب محیط زیست (چوی، ۲۰۱۳: ۷۸-۷۹؛ بهرامی و نوری، ۲۰۱۳: ۱۰۷۸)، اختلال در زندگی روزمره (عراقی، ۲۰۰۷: ۱۹۶)، ترافیک (اسلان محمد و همکاران، ۲۰۱۲: ۲۵۰-۲۴۹؛ چازاپی و اسدرالی، ۲۰۰۶: ۱۳۰)، پخش زباله در محیط (لاتکوا و وت، ۲۰۱۱: ۵۷-۵۸)، ازدحام (لاتکوا و وت، ۲۰۱۱: ۶۰؛ چازاپی و اسدرالی^۵، ۲۰۰۶: ۱۳۳)، تخریب بافت روستا (عراقی، ۲۰۰۷: ۱۹۶)، کمبود زمین کشاورزی و مصرف بیش از حد منابع (چازاپی و اسدرالی، ۲۰۰۶: ۱۳۱) می باشد. مطالعات داخلی پیرامون اثرات منفی اقتصادی گردشگری بیانگر وجود اثراتی مانند شکاف درآمدی (شکاف درآمدی (جلالیان و همکاران، ۱۳۹۴: ۲۰۵؛ قربانی و همکاران، ۱۳۹۳: ۱۱۳)، افزایش هزینه زندگی (جلالیان و همکاران، ۱۳۹۴: ۲۰۵؛ قربانی و همکاران، ۱۳۹۳: ۱۱۳؛ رضایی و همکاران، ۱۳۹۰: ۳۵؛ بدری و همکاران، ۱۳۸۸: ۱۴) و افزایش قیمت کالا و خدمات در فصل گردشگری (اعظمی و همکاران، ۱۳۹۴: ۳۹؛ بدری، ۱۳۸۸: ۱۴) می باشند. از لحاظ اجتماعی نیز دارای اثرات منفی چون تغییر نوع پوشش و لباس روستاییان، افزایش ناهنجاری هایی چون جرم و جنایت و اعتیاد، تغییر الگوی کشت روستاها و نوع دام های پرورشی (اعظمی و همکاران، ۱۳۹۴: ۳۸) کاهش فعالیت های سنتی و هنری و تغییر در رفتار و شیوه زندگی مردم از سنت به مدرنیته (جلالیان و

1. Choi
2. Azlan Mohamad
3. Látková & Vogt
4. Iraqi
5. Chazapi & Sdrali

همکاران، ۱۳۹۴: ۲۲۰) می‌باشد.

گردشگری از لحاظ زیست‌محیطی نیز دارای اثرات منفی مانند ترافیک، تغییر سبک معماری خانه، نابودی گونه‌های گیاهی و جانوری، آسیب رساندن به ابنیه و آثار تاریخی و طبیعی در منطقه، تغییر کاربری اراضی و باغات و انباشت زباله و آشغال در محیط زیست روستایی (جلالیان و همکاران، ۱۳۹۴: ۲۲۰)، تخریب چشم‌انداز (رضایی و همکاران، ۱۳۹۰: ۳۵)، تخریب بافت روستا، بیماری، و آلودگی (جلالیان و همکاران، ۱۳۹۴: ۲۲۰؛ قربانی و همکاران، ۱۳۹۳: ۱۱۳؛ رضایی و همکاران، ۱۳۹۰: ۳۵) می‌باشد.

بنابراین گردشگری به تغییرات فرهنگی- اجتماعی، کالبدی- زیست محیطی و تحولات اقتصادی در جوامع میزبان منجر می‌گردد (شفایی و محمد^۱، ۲۰۱۵: ۱؛ ماتروویو^۲ و همکاران، ۲۰۱۱: ۲۵۵؛ آیسال^۳ و همکاران، ۲۰۱۶: ۳؛ بگری و کالا، ۲۰۱۶: ۲۶). این تغییرات منتج به ایجاد اثراتی در ابعاد منفی و مثبت شده است (بگری و کالا، ۲۰۱۶: ۲۶). اما متأسفانه بسیاری از مقاصد توریستی (که نمونه بارزی از آن، کشور ما می‌باشد)، تمایل به چشم‌پوشی از اثرات منفی گردشگری و در عوض تأکید فراوان بر منافع اقتصادی حاصل از آن دارند. در حالی که آثار منفی گردشگری نیز در جوامع محلی وجود دارد، که همیشه توسط مدافعان گردشگری نادیده گرفته می‌شود (دایسوسکا و سایمنسکا^۴، ۲۰۱۲: ۲۷۲؛ امیرحاجیلو و همکاران، ۱۳۹۲: ۱۶). در مجموع، از مرور پیشینه پژوهش اینگونه برمی‌آید که ابعاد ذکر شده، سه عنصر اصلی توسعه بوده و با یکدیگر در ارتباط می‌باشند. از این‌رو در پژوهش صورت گرفته اثرات تحمیل شده گردشگری بر جامعه میزبان در این سه بعد و از دو جنبه‌ی مثبت و منفی مورد بررسی قرار گرفته است. با وجود مطالعات متعددی که در رابطه با اثرات گردشگری صورت پذیرفته است، لیکن تا کنون مطالعه‌ای در خصوص اثرات منفی و مثبت گردشگری در روستاهای هدف گردشگری بخش مرکزی شهرستان فیروزآباد انجام نشده است. این در حالی است که این مسئله در درازمدت سبب ایجاد آثار منفی فراوان در منطقه می‌گردد که شناسایی و رفع علل به

1. Shafaei & Mohamed
2. Monterrubio
3. Uysal
4. Dicevska & Simonceska

وجود آورنده‌ی این آثار، سبب توسعه‌ی گردشگری در روستاهای هدف گردشگری می‌گردد. این پژوهش بر آن است تا به بررسی آثار مثبت و منفی گردشگری و ارائه‌ی راهکار جهت تقویت آثار مثبت و تضعیف آثار منفی در منطقه‌ی مورد مطالعه بپردازد. نتایج این مطالعه می‌تواند به طراحی و ارزشیابی تکمیل توسعه‌ی گردشگری روستایی در منطقه‌ی مورد مطالعه کمک کند و زمینه‌ی مناسبی جهت تحقق اهداف گردشگری در فرآیند توسعه‌ی گردشگری روستایی فراهم آورد.

روش‌شناسی تحقیق

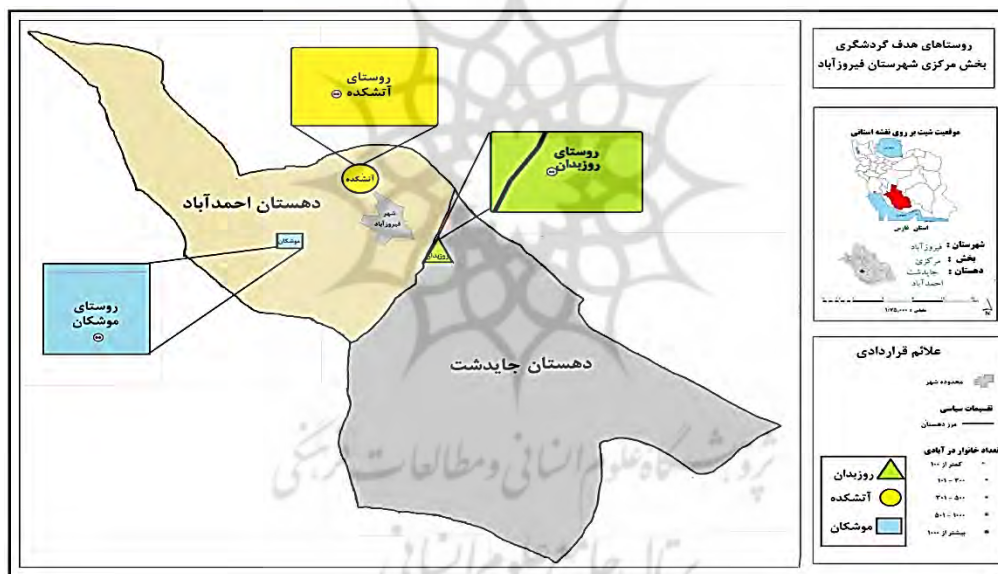
این پژوهش کاربردی و به روش توصیفی-تحلیلی می‌باشد. داده‌های مورد نیاز، با استفاده از روش اسنادی و پیمایش گردآوری شده و با بهره‌گیری از روش تحلیل عاملی اکتشافی مورد تجزیه و تحلیل قرار گرفته است. جامعه‌ی آماری این پژوهش را ۵۹۸ سرپرست خانوار ساکن در روستاهای هدف گردشگری شهرستان فیروزآباد (روستای آتشکده، موشکان و روزبدان) تشکیل می‌دهند. شیوه‌ی نمونه‌گیری به صورت تصادفی ساده می‌باشد. حجم نمونه با استفاده از جدول بارتلت، با درصد خطای یک درصد و $t=2/58$ معین شد و تعداد ۱۵۵ سرپرست خانوار با انتساب متناسب به عنوان حجم نمونه برآورد گردید.

پرسشنامه‌ای ساختارمند در قالب ۸۱ گویه به بررسی ادراک ساکنان از اثرات گردشگری در سه بخش اقتصادی، اجتماعی و کالبدی-زیست محیطی پرداخت. برای تعیین میزان اثرات شاخص‌های مورد بررسی از طیف لیکرت پنج سطحی (از به شدت کاهش داده است (۲-) تا به شدت افزایش داده است (۲+)) استفاده شد. برای مشخص نمودن اعتبار صوری پرسشنامه‌های تحقیق از نظرات متخصصان بهره گرفته شد. برای تعیین قابلیت اعتماد ابزار تحقیق مطالعه‌ی پیش‌آهنگ (۳۸ نفر در خارج از جامعه‌ی آماری) انجام پذیرفت و ضریب آلفای کرونباخ برای تعیین‌کننده‌های گوناگون محاسبه شد. نتایج مندرج در جدول ۱ نشان داد که همه‌ی سازه‌ها از پایایی مناسب و قابل قبولی برخوردار می‌باشند (جدول ۱).

جدول ۱. نتایج حاصل از آزمون آلفای کرونباخ

سازه‌ها	تعداد گویه‌ها	ضریب آلفای کرونباخ
اثرات منفی اقتصادی گردشگری روستایی	۸	۰/۶
اثرات مثبت اقتصادی گردشگری روستایی	۱۳	۰/۸۸۴
اثرات منفی اجتماعی گردشگری روستایی	۱۸	۰/۸۴۱
اثرات مثبت اجتماعی گردشگری روستایی	۱۷	۰/۸۹۳
اثرات منفی زیست‌محیطی گردشگری روستایی	۱۹	۰/۸۷
اثرات مثبت زیست‌محیطی گردشگری روستایی	۷	۰/۶۱۰

تحلیل داده‌ها با استفاده از نرم‌افزار SPSS انجام پذیرفت و نتایج در دو بخش توصیفی (فراوانی، میانگین و درصد فراوانی) و استنباطی (تحلیل عاملی اکتشافی) ارائه گشت.



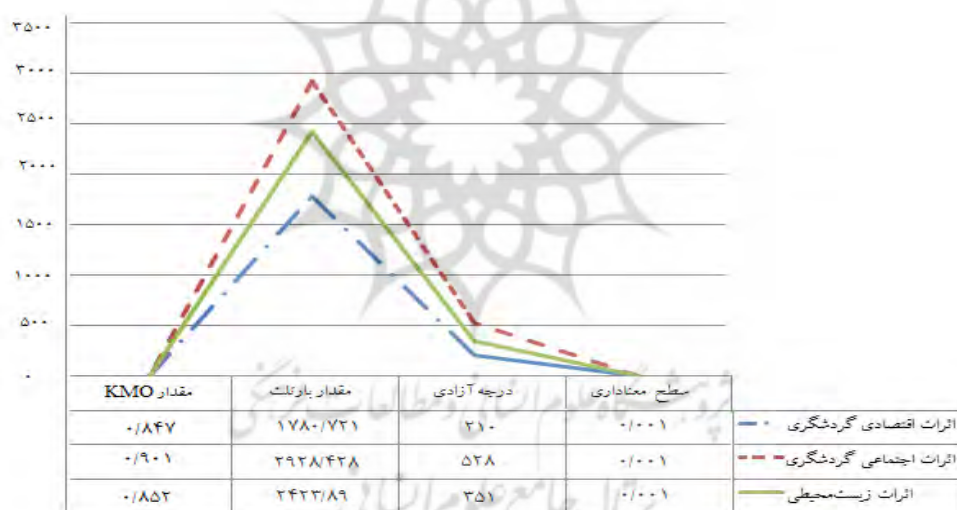
شکل ۱. بخش مرکزی شهرستان فیروزآباد

یافته‌های تحقیق

بر مبنای یافته‌های توصیفی، میانگین سن پاسخگویان ۴۴/۴۸ سال (با انحراف معیار ۱۰/۷۸) می‌باشد. از نظر تحصیلات و شغل نیز نتایج حاکی از آن بود که اکثر پاسخگویان (۴۹/۷ درصد) دارای تحصیلات زیر دیپلم، ۲۷/۱ درصد دیپلم، ۱۰/۳ درصد فوق دیپلم، ۱۰/۳ درصد لیسانس و

۲/۶ درصد فوق لیسانس بوده‌اند و شغل اکثر آنان (۳۴/۲ درصد) خدمات بوده‌است، به طوری که، ۲۲/۶ درصد در بخش کشاورزی، ۱۲/۳ درصد در بخش صنعت، ۱۹/۴ درصد در بخش مرتبط با گردشگری و ۱۱/۶ درصد مشغول به سایر مشاغل می‌باشند. در این میان ۴۷/۰۹۷ درصد روستاییان با میانگین درآمد ماهیانه ۷،۷۳۲،۸۷۶/۷ ریال (انحراف معیار ۵،۷۹۸،۷۵۵/۹۷ ریال) از گردشگری، صاحب درآمد بوده‌اند.

برای بررسی اثرات گردشگری بر نواحی روستایی از دید جامعه‌ی میزبان از تحلیل عاملی استفاده شد تا اثرات شناسایی شده و سهم هر یک از آن‌ها قابل اندازه‌گیری باشد. به علاوه، به منظور تشخیص مناسب بودن داده‌های مربوط به متغیرهای مورد تحلیل از آزمون بارتلت و آماره KMO استفاده گردید. بر مبنای نتایج بدست آمده، آزمون بارتلت در سطح اطمینان ۹۹ درصد معنی‌دار شده و مقدار آماره‌ی KMO مؤید همبستگی متغیرهای مورد نظر برای انجام تحلیل عاملی می‌باشد.



شکل ۲. نتایج آماره KMO و آزمون بارتلت در اثرات گردشگری بر نواحی روستایی از دید جامعه میزبان قبل از اجرای تحلیل مؤلفه‌های اصلی برای انجام تحلیل عاملی، ارزیابی تناسب داده‌ها ضروری می‌باشد. ماتریس عامل پذیر باید شامل چند همبستگی نسبتاً بالا باشد (پیراسته و حیدرنیا، ۱۳۸۷: ۴۷۷). به عبارت دیگر، بر مبنای تعداد آزمودنی‌ها و نوع پژوهش، میزان بار عاملی بیانگر سطح معنی‌داری فاکتورها برای باقی ماندن و تفسیر ماتریس عاملی می‌باشد (عیدی و آزادی، ۱۳۹۴: ۱۳۹۴).

۱۶). عمدتاً حدبهرانی بار عاملی ۰/۳ بیانگر قدرت تبیین ۹ درصدی واریانس متغیر به وسیلهی آن عامل می‌باشد. این مقدار واریانس تبیین شده دلالت بر معنی‌دار بودن بار عاملی دارد. از این‌رو در تحلیل عاملی‌هایی که دارای حجم نمونه حداقل ۱۰۰ نفر هستند، بار عاملی ۰/۳ ملاکی معقول و مناسب می‌باشد (رضائی و همکاران، ۱۳۹۴: ۱۲۹؛ لینهان و بلاو، ۱۹۹۸: ۱۰۴). در مجموع بارهای عاملی بزرگتر از ۰/۳ معنی‌دار (عیدی و آزادی، ۱۳۹۴: ۱۶؛ پیراسته و حیدرنیا، ۱۳۸۷: ۴۷۷)، بزرگتر از ۰/۵ دارای سطح معناداری بالا و بارهای عاملی بزرگتر از ۰/۷ بسیار معنی‌دار تلقی می‌گردند (عیدی و آزادی، ۱۳۹۴: ۱۶). در جدول ۲ نتیجه‌ی تحلیل عاملی اثرات اقتصادی گردشگری از دید جامعه‌ی میزبان ارائه شده است. قابل ذکر است که مقادیر بار عاملی بر اساس میزان همبستگی هر متغیر با عامل مورد نظر محاسبه گشته و بیان‌کننده‌ی میزان اهمیت آن متغیر است. جهت واضح نمودن ساختار عامل‌ها، متغیرها به ترتیب بزرگی ضرایب خود نسبت به عامل مرتب شده‌اند (امینی و زیدی، ۱۳۹۴: ۲۶).

جدول ۲. نتیجه‌ی تحلیل عاملی اثرات اقتصادی گردشگری از دید جامعه‌ی میزبان (ماتریس بارهای عاملی چرخیده)

متغیرها	بار عاملی	درصد واریانس
ویژگی‌های اقتصادی	درآمدزایی از طریق فروش تولیدات روستایی	۰/۸۴۲
	خوداشتغالی	۰/۸۲۵
	درآمدزایی از طریق فروش مواد غذایی از سوپرمارکت-ها	۰/۸۱۲
	افزایش قدرت خرید ساکنین محلی	۰/۷۹۷
	اشتغال دائمی	۰/۷۹۰
	سرمایه‌گذاری بخش خصوصی	۰/۷۷۵
	درآمدزایی از طریق اجاره منزل	۰/۷۶۹
	افزایش قیمت املاک و مستغلات	۰/۷۵۲
	درآمدزایی از طریق ساخت و ساز	۰/۷۴۶
	کاهش بیکاری	۰/۷۳۲

	۰/۶۳۱	سرمایه گذاری بخش دولتی	
	۰/۶۲۹	اشتغال بخش خدمات	
۱۰/۴۹۰	۰/۸۵۸	قیمت کالا و خدمات	هزینه های زندگی
	۰/۷۵۱	قیمت مواد غذایی	
	۰/۷۱۵	سوداگری زمین	
۸/۷۴۹	۰/۷۹۴	اشتغال بخش صنعت	اشتغال
	۰/۶۱۸	اشتغال بخش کشاورزی	
	-۰/۵۴۹	اشتغال کاذب	
۷/۹۷۴	۰/۶۴۸	شکاف درآمد	شکاف اقتصادی
	۰/۶۲۶	فصلی شدن درآمد	
	۰/۵۶۷	مشاغل سنتی	

نتایج حاکی از آن است که این اثرات در چهار دسته فرصت های اقتصادی، هزینه های زندگی، اشتغال و شکاف اقتصادی نمود یافته و ۶۳/۱۷۳ درصد واریانس اثرات اقتصادی را تبیین می نماید. در این راستا، فرصت های اقتصادی (با درصد واریانس ۳۶/۰۸۸)، دارای بیشترین اهمیت بوده است. در نتیجه ورود گردشگران، فرصت های اقتصادی از طریق فروش تولیدات روستایی مانند شیر، کشک، دوغ، نان محلی، صنایع دستی و غیره فراهم آمده است. فروش مواد غذایی در سوپرمارکت ها و خرده فروشی و ایجاد کسب و کار جدید نیز یکی دیگر از مصادیق مهم فرصت های اقتصادی گردشگری می باشد، که این مهم با فراهم نمودن بستر مناسب، فرصت های خوداشتغالی (مانند پرورش قارچ خوراکی، تهیه و فروش پنیر نخل و عسل و غذاهای محلی مانند دمپخت، لایی پلویی، آش دوغ، کباب قارچ، نخود و لوبیا گرم، چلو بز قورمه و غیره به گردشگران) را در منطقه ایجاد نموده است. پس از این عامل، به ترتیب عوامل هزینه های زندگی (با درصد واریانس ۱۰/۴۹) و اشتغال (با درصد واریانس ۸/۷۴۹) دارای اهمیت بیشتری می باشد و عامل شکاف اقتصادی (با درصد واریانس ۷/۹۷۴) کمترین سهم را در تبیین واریانس کل متغیرها دارا می باشد و شامل متغیرهای شکاف درآمد، درآمد فصلی و مشاغل سنتی می باشد. در این زمینه یکی از مهم ترین مصادیق، اثر بر شکاف درآمدی می باشد. با ورود گردشگر به منطقه، فرصت کسب درآمد در این زمینه برای مردم منطقه ایجاد می گردد.

به این ترتیب برخی افراد بیش از سایرین از این فرصت استفاده نموده‌اند. به‌عنوان مثال، در منطقه مورد مطالعه، به افرادی که دارای اشتغال مستقیم در رابطه با گردشگری بودند، سود بیشتری نسبت به مشاغل غیرمستقیم گردشگری حاصل گردید. در روستاهای مورد مطالعه، افرادی که جهت کسب درآمد از رستوران، قهوه‌خانه، هتل، مغازه و سیاه‌چادر بهره می‌گیرند، توانایی کسب درآمد بالایی از طریق فروش صنایع دستی و تولیدات روستایی و مایحتاج مورد نیاز گردشگران دارا می‌باشند. در حالی که افرادی که در منازل خود به ساخت صنایع دستی و تولیدات روستایی می‌پردازند، درآمد اندکی نسبت به این گروه بدست می‌آورند. همچنان که دیده می‌شود، برخی از خانوارها دارای چندین مغازه و رستوران می‌باشند و درآمد بسیاری کسب می‌کنند و برخی از خانوارها در فقر بسر می‌برند. همچنین در روستای روزبدان، اکثر زنان مشغول به ساخت صنایع دستی می‌باشند. دلایلی نیز، این فرصت را غنیمت شمرده و صنایع دستی آنان را به قیمت اندکی خریداری و به قیمت بالایی به فروش می‌رسانند که باعث شکاف درآمدی گشته است. فوایدی که از طریق گردشگری عاید روستاییان می‌شود، در تمام فصول یکسان نمی‌باشد. به‌گونه‌ای که در فصول بهار و تابستان و در اسفندماه، بیشترین درآمد و در فصول پاییز و زمستان کمترین درآمد از گردشگری حاصل می‌گردد. همچنین نتایج نشان داد که گردشگری بر مشاغل سنتی تأثیر چندانی نداشته است. هر چند که به گفته‌ی ساکنان مناطق مورد مطالعه، گردشگری موجب کاهش مشاغل سنتی چون آسیابانی و خیاطی و موجب افزایش مشاغل سنتی مثل ساخت صنایع دستی مانند گلیم، گبه، جاجیم، و نیز تا حدودی موجب افزایش پرورش مرغ بومی و پرورش دام‌های سبک و سنگین به‌صورت سنتی شده است. در مجموع این ۴ عامل ۶۳/۳۰۱ درصد از واریانس آثار اقتصادی را تبیین می‌نماید (جدول ۳). یافته‌های حاصل نشان دهنده‌ی کسب فرصت‌های اقتصادی از طریق ورود گردشگران داخلی و خارجی به این مناطق می‌باشد. به‌گونه‌ای که منافع اقتصادی کسب شده بیشتر از هزینه‌های اقتصادی تحمیل شده به‌واسطه‌ی ورود گردشگران بر مناطق مورد مطالعه است.

جدول ۳. نتیجه‌ی تحلیل عاملی اثرات اجتماعی گردشگری از دید جامعه‌ی میزبان (ماتریس بارهای عاملی چرخیده)

متغیرها	بار عاملی	درصد واریانس
تئیز جامعه	دیدگاه مثبت روستاییان نسبت به منطقه	۰/۸۴۷
	حس غرور و مباهات فرهنگی	۰/۸۱۸
	تعلق مکان	۰/۸۱۲
	بازگشت مهاجران روستایی	۰/۷۸۸
	شهرت روستا	۰/۶۱۰
	قدرت گروه‌های اجتماعی و ساختار خانواده در روستا	۰/۴۶۶
	اصالت فرهنگ بومی	۰/۴۵۰
	کالایی شدن فرهنگ میزبان (برگزاری آداب و رسوم تنها برای جذب گردشگران)	۰/۴۴۲
آسیب اجتماعی	زبان و گویش محلی روستاییان	۰/۴۱۹
	ناهنجاری‌ها (رواج اعتیاد، دزدی، جرم، بزهکاری و غیره)	۰/۸۱۱
	بدبینی نسبت به فرهنگ بیگانه	۰/۷۹۴
	اختلافات محلی در روستا	۰/۷۴۱
	درگیری بین مردم بومی و گردشگران	۰/۷۳۰
	نابرابری‌های اجتماعی	۰/۶۵۱
فرهنگ‌مداری	نامنی زنان جامعه	۰/۶۴۶
	تنوع فعالیت‌های فرهنگی (توسعه‌ی صنایع دستی و غیره بر اساس علایق گردشگران)	۰/۷۳۹
	امنیت اجتماعی	۰/۶۴۱
	سطح مشارکت ساکنان	۰/۵۸۶
	سطح رفاه عمومی	۰/۵۷۷
	اعتماد به نفس در روستاییان	۰/۵۴۶
زمینه‌ی مناسب جهت معرفی فرهنگ روستای شما به دیگر نقاط	۰/۴۹۳	

	۰/۴۳۲	هویت فرهنگی (حفظ تعلق به یک گروه)	
۸/۴۵۶	۰/۷۱۷	تعامل با نواحی همجوار	تبادل فرهنگی
	۰/۶۳۳	تجارب فرهنگی (آگاهی نسبت به آداب و رسوم سایرین) روستاییان	
	۰/۵۶۱	اتحاد و انسجام بیشتر روستاییان منطقه با یکدیگر	
	۰/۴۷۲	سطح تحصیلات در روستا	
۶/۸۸۹	۰/۷۵۵	نوع پوشش و لباس مردم محلی	فرهنگ پذیری
	۰/۷۲۹	تغییر مصرف الگوی غذایی	
	۰/۵۱۸	معماری غیر اصیل خانه‌های دوم گردشگران	
۵/۰۱۶	۰/۶۷۵	مصرف‌گرایی (میزان استفاده از وسائل لوکس)	الگوپذیری
	۰/۵۱۳	عملکرد دهیاری و شورای روستا (بهسازی روستا)	
۴/۷۲۰	۰/۷۳۳	سبک ازدواج روستاییان	تغییر سبک
	۰/۴۳۹	سبک معماری و الگوی مسکن	

پس از چرخش عاملی به روش واریماکس، متغیرهای این حیطه در هفت عامل تبیین شدند. این هفت عامل ۶۵/۶۴۶ درصد واریانس اثرات اجتماعی را تبیین می‌نماید. بر مبنای نتایج بدست آمده، عامل تثبیت جامعه با درصد واریانس ۱۵/۵۵۲ دارای بیشترین اهمیت می‌باشد و پس از آن به ترتیب آسیب اجتماعی (با درصد واریانس ۱۳/۶۳۶)، فرهنگ‌مداری (با درصد واریانس ۱۱/۳۷۹)، تبادل فرهنگی (با درصد واریانس ۸/۴۵۶)، فرهنگ‌پذیری (با درصد واریانس ۶/۸۸۹)، الگوپذیری (با درصد واریانس ۵/۰۱۶) دارای اهمیت بیشتری از لحاظ اثرات اجتماعی گردشگری از دید جامعه‌ی میزبان بودند و تغییر سبک زندگی (با درصد واریانس، ۴/۷۲۰) دارای کم‌ترین سهم در تبیین واریانس کل متغیرها بود. در کل این هفت عامل در مجموع ۶۵/۶۴۶ درصد از واریانس را تبیین می‌نمایند. در جدول ۴ نتایج تحلیل عاملی اثرات کالبدی-زیست محیطی گردشگری از دید جامعه‌ی میزبان نمایش داده شده است.

جدول ۴. تحلیل عاملی اثرات کالبدی- زیست محیطی ساکنین روستاهای هدف گردشگری بخش مرکزی فیروزآباد

متغیرها	عامل	درصد واریانس
مشکلات بهداشتی	آلودگی خاک در روستا	۰/۸۵۱
	پخش زباله در روستا	۰/۸۲۷
	آلودگی صوتی در روستا	۰/۸۱۸
	مصرف بی رویه منابع طبیعی به وسیله گردشگران در روستا	۰/۷۲۴
	فرسایش خاک در روستا	۰/۷۰۰
	آلودگی آب در روستا	۰/۶۹۲
	آلودگی هوا	۰/۵۴۴
	بروز و شیوع انواع بیماری‌ها	۰/۴۵۲
	اختلال در روند طبیعی زندگی ساکنان (آتش سوزی در عرصه- های طبیعی و غیره)	-۰/۴۴۶
اثرات کالبدی	ارائه خدمات آموزشی	۰/۷۸۰
	کیفیت ساخت و ساز مسکن (مقاوم سازی مسکن روستایی)	۰/۷۷۳
	خدمات بهداشتی	۰/۷۷۱
	گسترش فضا و مکان‌های عمومی (مسجد، آرامگاه، جداول کشاورزی و غیره)	۰/۷۶۹
	ارائه خدمات رفاهی	۰/۷۱۳
	ایجاد انگیزه جهت ترمیم خانه‌های سنتی (تعمیر خانه‌های سنتی با مصالح سنتی و حفظ چارچوب آن)	۰/۷۱۰
	گسترش فضای سبز در روستا	۰/۶۴۲
	معابر داخلی و راه‌های ارتباطی در روستا	۰/۶۳۱

۱۱/۸۰۲	۰/۶۷۴	تعرض به حریم‌های حفاظت شده در روستا	تخریب چشم‌انداز
	۰/۶۲۲	آسیب‌رسانی به جاذبه‌های تاریخی و طبیعی روستا	
	۰/۶۲۰	ایجاد ازدحام امکانات تفریحی در روستا	
	۰/۵۵۰	سوء استفاده از میراث (استفاده شخصی از میراث فرهنگی و طبیعی)	
	۰/۵۱۸	ایجاد ترافیک در روستا	
	-۰/۴۷۵	آگاهی ساکنان پیرامون محیط طبیعی و فرهنگی روستا	
۸/۶۲۴	۰/۸۱۷	ایجاد ساخت و ساز بی‌رویه و غیرقانونی در روستا	تغییر محیط طبیعی
	۰/۶۶۴	تغییر کاربری اراضی و باغات منطقه در روستا	
	۰/۵۱۵	تغییر در ترکیب محصولات منطقه	
	۰/۴۹۰	فشار بر امکانات	

پس از چرخش عاملی به روش واریماکس، متغیرهای این حیطة در چهار عامل دسته بندی گردید. بر مبنای نتایج بدست آمده، عامل مشکلات بهداشتی با درصد واریانس ۲۱/۵۴۲ دارای بیشترین اهمیت می‌باشد و پس از آن به ترتیب اثرات کالبدی (با درصد واریانس ۱۷/۴۷۲)، تخریب چشم‌انداز (با درصد واریانس ۱۱/۸۰۲)، و تغییر محیط طبیعی (با درصد واریانس ۸/۶۲۴) دارای کم‌ترین اهمیت در این حیطة می‌باشد. اثرات زیست‌محیطی گردشگری از دید جامعه‌ی میزبان در قالب پنج عامل در مجموع ۵۹/۴۴ درصد از واریانس را تبیین می‌نمایند.

نتیجه‌گیری

تحقیق حاضر به بررسی کلی آثار ورود گردشگران به نواحی روستایی از دید جامعه‌ی میزبان پرداخته است و با بهره‌گیری از روش تحلیل عاملی اکتشافی به تفسیر روابط میان ۸۱ متغیر در سه حیطة اقتصادی، اجتماعی و زیست‌محیطی و تبیین آن‌ها در ۱۵ عامل پرداخته است. یافته‌های تحقیق نشان داد که گردشگری اثرات اقتصادی گوناگونی دارد. اهمیت فرصت‌های اقتصادی به‌عنوان مهم‌ترین اثر اقتصادی گردشگری با مطالعات رضوانی و همکاران (۱۳۹۲: ۱۷۸) هم-

خوانی دارد. در نتیجه‌ی ورود گردشگران داخلی و خارجی به منطقه، فرصت‌های اقتصادی فراوانی از طریق فروش تولیدات روستایی فراهم می‌آید. نتایج این یافته با پژوهش‌های چزایی و اسدرالی (۲۰۰۶: ۱۳۲)، بلسیک و همکاران (۲۰۱۴: ۱۵۸)، اجزاءشکوهی و همکاران (۱۳۹۳: ۱۲۰)، بدری و همکاران (۱۳۸۸: ۲۳)، بهرامی (۱۳۹۵: ۱۱۰)، جلالیان و همکاران (۱۳۹۴: ۲۲۳)، عبدالله‌زاده و همکاران (۱۳۹۲: ۲۳-۲۲)، و شکور (۲۰۱۴: ۱۰) که به نوعی به ایجاد کسب و کار و کسب درآمد از گردشگری تأکید نمودند، هم‌سو می‌باشد و با یافته‌های مهدوی حاجیلویی و همکاران (۱۳۸۷: ۵۰) و آقازمانی و قادری (۱۳۹۲: ۴۷) که اهمیت درآمدزایی و کسب فرصت‌های اقتصادی در منطقه را اندک و حتی ناچیز دانسته‌اند، سازگار نمی‌باشد. دومین عامل با ۱۰/۴۹۰ درصد واریانس متغیرها، بیانگر افزایش هزینه‌های زندگی در روستاهای هدف گردشگری بخش مرکزی شهرستان فیروزآباد می‌باشد. اهمیت عامل هزینه‌های زندگی با مطالعات بدری و همکاران (۱۳۸۸: ۲۵) و همچنین دینیز و همکاران (۲۰۱۴: ۶) هم‌خوانی دارد. اهمیت افزایش قیمت کالا و خدمات با یافته پژوهش مهدوی حاجیلویی و همکاران (۱۳۸۷: ۵۰)، شکاف درآمدی و فصلی شدن درآمد نیز با یافته‌های پژوهشی صفایی‌پور و همکاران (۱۳۹۳: ۴۳۶)، هم‌خوانی دارد. اهمیت افزایش سودآوری زمین با یافته‌های پژوهش مهدوی-حاجیلویی و همکاران (۱۳۸۷: ۵۰) هم‌خوانی دارد. همچنین افزایش هزینه‌های زندگی در نتیجه‌ی ورود گردشگران به منطقه با یافته‌های پژوهش باباخانزاده و لطفی (۱۳۹۱: ۱۰۹)، عبدالله‌زاده و همکاران (۱۳۹۲: ۲۳-۲۲)، گارائوادل و همکاران (۲۰۱۶: ۶)، لاتکووا و وت (۲۰۱۱: ۵۸-۵۷)، اسلان‌محمد و همکاران (۲۰۱۲: ۲۴۹)، کاستیلوکانالجو و همکاران (۲۰۱۶: ۳۹۱) هم‌خوانی دارد. عامل چهارم، شکاف اقتصادی با ۷/۹۷۴ درصد واریانس نسبت به تمامی عوامل کمتر از ورود گردشگران متأثر شده است. این یافته با نتایج پژوهش صفایی‌پور و همکاران (۱۳۹۳: ۴۳۶) هم‌سو می‌باشد. متغیر دیگر درآمد فصلی می‌باشد.

گردشگری اثرات اجتماعی فراوانی دارد. بر مبنای نتایج حاصل از تحلیل عاملی، نخستین و مهم‌ترین اثر اجتماعی ایجاد دیدگاه مثبت به منطقه به واسطه‌ی ورود گردشگران می‌باشد. ایجاد دیدگاه مثبت به منطقه در مطالعات اجزاءشکوهی و همکاران (۱۳۹۳: ۱۱۷) نیز مورد تأیید قرار گرفته است. ورود گردشگر به منطقه همیشه اثرات مثبتی بر جای نمی‌گذارد، بلکه بر مبنای

نتایج حاصل از تحلیل عاملی آسیب اجتماعی (عامل دوم) را نیز به دنبال دارد، آسیب‌های اجتماعی ناشی از ورود گردشگران با مطالعات اعظمی و همکاران (۱۳۹۴: ۳۳)، کاظمی‌پور ثابت و همکاران (۱۳۹۴: ۱۵۱) و دینیز و همکاران، (۲۰۱۴: ۳) هم‌خوانی دارد.

بر مبنای نتایج بدست آمده، ورود گردشگران به منطقه در بعد زیست‌محیطی اثراتی منفی بر جای نهاده است. به گونه‌ای که عامل مشکلات بهداشتی با ۲۱/۵۴۲ درصد واریانس، در صدر قرار گرفته است. وجود مشکلات بهداشتی حاصل از ورود گردشگر، با نتایج حاصل از پژوهش هاشم‌پور و همکاران (۱۳۹۱: ۶۰-۵۹)، چوی و رایان (۲۰۱۱: ۷۹)، ضرابی و پریخانی (۱۳۹۰: ۴۶)، قدمی و همکاران (۱۳۸۹: ۱)، و قرخلو و همکاران (۱۳۸۸: ۱۰) که هر یک به نوعی مشکلات بهداشتی را در پژوهش خود به‌عنوان اثرات گردشگری عنوان نموده‌اند، همسو می‌باشد. ورود گردشگر به منطقه آثار مثبتی نیز بر جای نهاده است که اثرات کالبدی با ۱۷/۴۷۲ درصد واریانس به عنوان عامل دوم این حیطه، از جمله‌ی آن می‌باشد. اهمیت این عامل نیز در پژوهش عبدالله‌زاده و همکاران (۱۳۹۲: ۱۹) مورد تأکید قرار گرفته است.

در راستای پژوهش صورت گرفته، با توجه به کسب منافع اقتصادی، درآمدزایی و ایجاد فرصت‌های شغلی در منطقه مورد مطالعه، ضروری است بر نحوه‌ی صرف درآمد ساکنین مناطق از گردشگری توجه نمود و از نشت سرمایه‌ی بدست آمده به خارج از روستا جلوگیری نمود. در این راستا، با توجه به نیاز ساکنان روستای روزیدان به ساماندهی در زمینه‌ی فروش صنایع دستی، ضروری است به احداث کارگاه قالی‌بافی و ایجاد تعاونی‌هایی در این زمینه اقدام نمود. از آنجایی که بر اساس قضاوت ساکنین روستایی، در اثر ورود گردشگران به منطقه، آسیب‌های اجتماعی از جمله ناهنجاری، بدبینی به فرهنگ بیگانه، اختلافات محلی در روستا و غیره ایجاد شده است، و با توجه به قرار گرفتن عامل آسیب اجتماعی در درجه‌ی دوم اهمیت، در صورت غفلت از این آسیب‌ها، زدودن مسائل و مشکلات ایجاد شده کار آسانی نخواهد بود. در نتیجه توجه به عامل اول شناسایی شده در منطقه (تثبیت اجتماعی) و تقویت آن در بین ساکنین محلی و در نظر گرفتن برنامه‌ای جهت کاهش آسیب‌های اجتماعی ضروری می‌باشد. با توجه به وضعیت روستای آتشکده و قرار گرفتن این روستا در حریم کاخ اردشیر بابکان، نبود طرح‌های و ساخت و سازهای بی‌رویه و غیرقانونی در این روستا، ضروری است که به سبک

معماری و الگوی مسکن توجه گردد. با توجه به جمعیت روزافزون ساکنان روستای آتشکده و مسائل و مشکلات واقع شدن روستا در حریم، ثبت روستای آتشکده در فهرست میراث مشترک جهانی در نقطه مقابل جابجایی روستا می‌تواند مشکلات روستاییان را با توجه به حس تعلق مکان آنان مرتفع سازد. علاوه بر این ثبت روستا باعث جذب گردشگران بیشتر و محققان باستان‌شناسی به منطقه شده و به مشکلات روستاییان پایان می‌بخشد. این امر نیازمند فراهم‌سازی مقدمات ثبت جهانی شدن روستا می‌باشد. بر اساس قضاوت ساکنان، به واسطه‌ی ورود گردشگران به منطقه، مشکلات بهداشتی چون آلودگی خاک، پخش زباله، آلودگی صوتی، مصرف بی‌رویه‌ی منابع طبیعی، آلودگی آب و هوا ایجاد گشته است. در این راستا ضروری است که برنامه‌هایی در نظر گرفته شود تا ردپای منفی گردشگران بر محیط زیست را کاهش دهد. همچنین ضروری است جهت کاهش آلودگی‌های صوتی، فضایی به عنوان پارکینگ برای گردشگران در نظر گرفته شود.



منابع

- اجزاء شکوهی، محمد. بوذرجمه‌وری، خدیجه. ایستگلدی، مصطفی. و مودودی، مهدی (۱۳۹۳)، بررسی اثرات گردشگری بر کیفیت زندگی جامعه‌ی میزبان نمونه مطالعاتی: شهر بندر ترکمن، فضای جغرافیایی، سال چهاردهم، شماره ۴۷: ص ۱۰۱-۱۲۵.
- اعظمی، امیر. حشمتی جدید، مهدی. سلیمانی، عادل و علی بیگی، امیرحسین (۱۳۹۴)، تبیین اثرات گردشگری بر توسعه پایدار روستایی (مطالعه موردی روستای ریجاب از توابع شهرستان دالاهو در استان کرمانشاه)، میراث و گردشگری، سال اول، شماره ۱: ۲۳-۴۲.
- امیرحاجیلو، الهام. تولایی، سیمین، زنگانه، احمد و زنگانه، ابوالفضل (۱۳۹۲)، ارزیابی و اولویت‌بندی اثرات گردشگری در سطح ملی با استفاده از تکنیک TOPSIS، فصلنامه برنامه‌ریزی منطقه‌ای، سال سوم، شماره ۱۰: ص ۱۵-۲۶.
- امینی، عباس و زیدی، زهرا (۱۳۹۴)، تأثیرات فرهنگی گردشگری در مناطق روستایی از دید جامعه محلی (مطالعه موردی: روستای ایبانه)، فصلنامه تحقیقات جغرافیایی، سال سی‌ام، شماره ۲: ص ۱۳-۳۲.
- آقازمانی، یگانه و قادری، اسماعیل (۱۳۹۲)، توریسم راهکاری جهت توسعه پایدار روستاهای مناطق بیابانی ایران، مطالعه موردی روستای فهرج، استان یزد، فصلنامه فضای گردشگری، سال دوم، شماره ۸: ص ۳۷-۵۸.
- باباخانزاده، ادریس و لطفی، صدیقه (۱۳۹۱)، ارزیابی اثرات گردشگری بر روستای قوری قلعه، مطالعات مدیریت گردشگری، سال هفتم، شماره ۲۰: ص ۸۱-۱۱۶.
- بدری، سید علی. مطیعی لنگرودی، سید حسن. سلمان، محمد و علیقلی‌زاده فیروزجائی، ناصر (۱۳۸۸)، اثرات اقتصادی گردشگری بر نواحی روستایی (مطالعه موردی: نواحی روستایی بخش مرکزی نوشهر)، جغرافیا و توسعه ناحیه‌ای، سال هفتم، شماره ۱۲: ص ۱۴-۳۲.
- بهرامی، رحمت (۱۳۹۵)، تحلیلی بر نقش گردشگری و اثرات آن بر توسعه سکونتگاه‌های روستایی (مطالعه موردی: شهرستان مریوان)، مطالعات برنامه‌ریزی سکونتگاه‌های انسانی، سال یازدهم، شماره ۳۴: ص ۱۰۱-۱۱۳.
- بهلولی قشقایی، ک. (۱۳۹۳)، فیروزآباد و رؤیای توسعه. کتاب سبز: ص ۱-۱۰۹.

- پیراسته، اشرف. حیدرنیا، علیرضا. (۱۳۸۷). تحلیل عاملی اکتشافی پرسشنامه‌های عوامل روانی اجتماعی اثر گذار بر فعالیت جسمانی در بین دختران نوجوان ایرانی. *مجله علمی سازمان نظام پزشکی جمهوری اسلامی ایران*، سال بیست و ششم، شماره چهار: ۴۸۵-۴۷۴.
- تقوایی، مسعود. وارثی، حمیدرضا و صفراآبادی، اعظم (۱۳۹۱)، عوامل مؤثر در توسعه گردشگری شهری کرمانشاه، *جغرافیای ایران*، سال دهم، شماره ۳۳: ص ۲۷-۴۴.
- تواضع، نجمه، اردشیری، مهیار (۱۳۹۴)، بازشناسی قابلیت‌های روستای آتشکده فیروزآباد در جهت توسعه گردشگری با نگاه بر شاخصه‌های بومی مرتبط، *اولین همایش ملی توسعه پایدار شهری، تهران*، گروه پژوهشی کیمیا
- جلالیان، حمید، نامداری، فریوش و پاشازاده، اصغر (۱۳۹۴)، اثرات گردشگری روستایی بر توسعه روستایی هجیج کرمانشاه، *تحقیقات کاربردی علوم جغرافیایی*، سال پانزدهم، شماره ۳۶: ص ۲۰۵-۲۲۸.
- رضایی، روح‌اله. حسینی، سید محمود. رنجبران، پرینا. صفا، لیلیا (۱۳۹۰)، *ارزیابی اثرات منفی توسعه گردشگری در روستای ایبانه استان اصفهان با استفاده از مدل تحلیل عاملی*، فضای گردشگری، سال اول، شماره ۱: ص ۲۹-۳۶.
- رضائی، مریم. سید علی اکبر، سید محسن. شجاعی، امیرعباس (۱۳۹۴). تحلیل عاملی عوامل کلیدی موفقیت مدیریت دانش و زنجیره تامین چابک. *فصلنامه مدیریت کسب و کار*، شماره بیست و هفتم: ۱۱۹-۱۳۹.
- رضوانی، محمدرضا. اکبری‌ارونیزی، سعیدرضا. رکن‌الدین افتخاری، عبدالرضا و بدری، سید علی (۱۳۹۰)، تحلیل مقایسه‌ای آثار اقتصادی گردشگری خانه‌های دوم با گردشگری روزانه بر نواحی روستایی، با رویکرد توسعه پایدار (مطالعه موردی شهرستان شمیرانات، استان تهران)، *پژوهش‌های روستایی*، سال دوم، شماره ۴: ص ۳۵-۶۲.
- رضوانی، محمدرضا. طیبی، صدراله. حاتمی‌نژاد، حسین (۱۳۹۲)، نقش رویدادهای فرهنگی در اقتصاد گردشگری شهری با تأکید بر مدل LQ (مورد مطالعاتی: نمایشگاه بین‌المللی کتاب تهران)، *برنامه‌ریزی و توسعه گردشگری*، سال دوم، شماره ۷: ص ۱۶۳-۱۸۱.
- صفایی‌پور، مسعود. دامن‌باغ، صفیه. طاهری، حسین و رزمگیر، فاطمه (۱۳۹۳). تحلیل نقش گردشگری در اقتصاد روستایی مطالعه موردی: دهستان بانزرده شهرستان دالاهو، *پژوهش‌های روستایی*، سال پنجم، شماره ۲: ص ۴۲۳-۴۴۴.

- ضرابی، اصغر و اسلامی پریخانی، صدیف (۱۳۹۰)، سنجش تأثیرات اقتصادی، اجتماعی - فرهنگی و زیست محیطی توسعه گردشگری (مطالعه موردی شهرستان مشکین شهر)، پژوهش‌های جغرافیای انسانی، سال چهل و سوم، شماره ۷۵: ص ۳۷-۵۲.
- عبدالله‌زاده، غلامحسین. شریف‌زاده، ابوالقاسم و عربیون، ابوالقاسم (۱۳۹۲). بررسی پیامدهای گسترش گردشگری در نواحی روستایی: مطالعه موردی روستای زیارت در استان گلستان، جغرافیا و برنامه‌ریزی محیطی، سال بیست و چهارم، شماره ۴: ص ۱۶-۲۶.
- عیدی، حسین. آزادی، رسول (۱۳۹۴). تحلیل عاملی اکتشافی پرسشنامه موانع استقرار سیستم‌های اطلاعات مدیریت (MIS) در ادارات ورزش و جوانان، مدیریت ارتباطات در رسانه‌های ورزشی، سال دوم، شماره پیاپی ۸: ص ۱۰-۲۰.
- قدمی، مصطفی. علیقلی‌زاده فیروزجایی، ناصر و رمضان‌زاده لسبویی، مهدی (۱۳۸۹)، بررسی نقش گردشگری در تغییرات کیفیت زندگی مقصد نمونه مورد مطالعه: دهستان کلارآباد، شهرستان تنکابن، مازندران، مطالعات اجتماعی ایران، سال سوم، شماره ۴: ص ۱-۱۲.
- قربانی، رسول. زادولی، فاطمه و زادولی‌خواجه، شاهرخ (۱۳۹۳)، ارزیابی اثرات منفی توسعه گردشگری بر روستاهای جاذب گردشگر (نمونه موردی: روستای کندوان شهرستان اسکو)، برنامه‌ریزی منطقه‌ای، سال چهارم، شماره ۱۵: ص ۱۱۸-۱۰۳.
- قرخلو، مهدی. رمضان‌زاده لسبویی، مهدی. گلین شریف دینی، جواد (۱۳۸۸)، اثرات زیست‌محیطی گردشگری بر سواحل شهر رامسر، نگرش‌های نو در جغرافیای انسانی (جغرافیای انسانی)، سال اول، شماره ۳: ص ۱-۱۲.
- کاظمی‌پور ثابت، شهلا. رضایی، حسین و رمضان‌فر، حدیثه (۱۳۹۴)، سنجش نگرش جامعه‌ی میزبان به گسترش آسیب‌های اجتماعی ناشی از توسعه گردشگری در شهر همدان، فصلنامه تحقیقات فرهنگی ایران، سال هشتم، شماره ۱: ص ۱۸۴-۱۵۱.
- لطیفی، سمیه. نادری مهدبی، کریم و زلیخایی سیار، لیلا (۱۳۹۲)، موانع مؤثر بر توسعه فعالیت‌های گردشگری در نواحی روستایی همدان (با تأکید بر روستاهای هدف گردشگری)، برنامه‌ریزی منطقه‌ای، سال سوم، شماره ۹: ص ۷۸-۸۵.

مشکینی، ابوالفضل. سلطانزاده، اکبر. رحمتی، اکبر و زارعی، یوسف (۱۳۹۱)، فرصت‌ها و معضلات توسعه‌ی صنعت گردشگری شهر مراغه، *اقتصاد و مدیریت شهری*، سال اول، شماره ۱: ص ۸۳-۱۰۱.

مهدوی‌حاجیلویی، مسعود. قدیری معصوم، مجتبی و قهرمانی، نسرین (۱۳۸۷)، اثرات گردشگری بر توسعه روستایی با نظرسنجی از روستایان دره‌کن و سولقان، *فصلنامه روستا و توسعه*، سال یازدهم، شماره ۲: ص ۳۹-۶۰.

وحیدی‌راد، علی‌اکبر. پاساد، مجید (۱۳۹۴)، تحلیلی بر نقش جاذبه‌های توریستی سیسخت در جذب گردشگران با تأکید بر امنیت. *فصلنامه دانش انتظامی کهگلویه و بویراحمد*، شماره بیستم، دوره ۸: ص ۸۶-۱۱۰.

هاشم‌پور، فهیمه. لحمیان، رضا و براری، معصومه (۱۳۹۱)، بررسی اثرات اقتصادی و زیست‌محیطی گردشگری شهری از دیدگاه شهروندان (مطالعه‌ی موردی: شهر بابلسر)، *اکوسیستم‌های طبیعی ایران*، سال سوم، شماره ۱: ص ۴۹-۶۳.

Azlan Mohamad, A. Lo, M.Ch. Songan, P. and Yeo. A.W. (2012), "Dimensionality of Communities Belief Attitude Toward Rural Tourism Development", *British Journal of Arts and Social Sciences*, Vol. 6, No. 2: 245-254.

Bagri, C.s. and Kala, D. (2016), "Residents Attitudes toward Tourism Development and Impacts in Koti Kanasar, Indroli, Pattalur Tourism Circuit of Uttarakhand State, India" *Revista de Turismo y Patrimonio Cultural*, 14 (1): 23- 39.

Bahrami, R. and Noori, K. (2013), "Analysis of The Role of Tourism and Its Impact on Rural Development (Case Study of The Central Part Of Marivan)", *Technical Journal of Engineering and Applied Sciences*, 3(12): 1074-1080.

Ble i I. Pivac, T. Besermenji, S. Ivkov-D igurski, A. and Ko i K. (2014), "Residents Attitudes and Perception towards Tourism Development: A Case Study of Rural Tourism in Dragacevo, Serbia", *Eastern European Countryside*: 151-165.

Byrd, E.T. Bosley, H.E. and Dronbergr, M.G. (2009), "Comparisons of Stakeholder Perceptions of Tourism Impacts in Rural Eastern North Carolina", *Tourism Management*, Vol. 30, No. 5: 693- 703.

Castillo Canalejo, A.M. Núñez Tabales, J.M. and Sánchez Cañizares,

S.M. (2016), "Local Community' Perceptions on Tourist Impacts and Associated Development: A Case Study on Sal and Boa Vista Islands", *Mediterranean Journal of Social Sciences*, Vol. 7. No. 1: 383-394.

Chazapi, K. and Sdrali, D. (2006), "Residents Perceptions of Tourism Impacts on Andros Island, Greece", *WIT Transactions on Ecology and the Environment*, Vol 97: 127-136.

Choi, S.H. (2013), "The Impacts of Tourism and Local Residents Support on Tourism Development: A Case Study of the Rural Community of Jeongseon, Gangwon Province", *South Korea. Sustainable Tourism II*: 73-82.

Dicevska, S. and Simonceska, L. (2012), "The Economic and Social Impact on Tourism Development", *Tourism and Hospitality Management, Conference Proceedings*: 272-280.

Diniz, S.R., S.P. Falleiro and de Barros, M.M. (2014), "Local Residents Perception of the Psycho-Social and Economic Impact of Tourism in Goa", *Scientific and Research Publications*, Vol. 4, No. 11: 1-6.

Eraqi, M.I. (2007), "Local Communities Attitudes towards Impacts of Tourism Development in Egypt", *Tourism Analysis*, Vol. 12, pp. 191° 200.

Garau-Vadell, J.B. Gutierrez-Taño, D. and Diaz-Armas, R. (2016), "Economic Crisis an Dresidents Perception of the Impacts of Tourism In mass Tourism Destinations", *Journal of Destination Marketing and Management*: 1-8.

Hamdy Abd El Latif Ayad, T. and Shujun, Y. (2013), "Local People Attitudes toward Social, Economic and Environmental Impacts of Tourism in Siwa Oasis", *Life Science Journal*, Vol. 10, No. 1: 2874-2883.

Kiper, T. Ozdemir, G. and. Saglam, C. (2011), "Enviromental, Socio-Cultural and Economical Effects of Ecotourism Perceived by the Local People in the Northwestern Turkey: Kiyikoy Case", *Scientific Research and Essays*, Vol. 6, No. 19: 4009-4017.

Lvtkovv, P. and Vogt, Ch.A. (2012), "Residents Attitudes toward Existing and Future Tourism Development in Rural Communities", *Journal of Travel Research*, Vol. 51, No. 1: 50° 67.

Linnehan, F. and Blau, G. (1998), "Exploring the Emotional Side of Job Search Behavior for Younger Workforce Entrants", *Journal of Employment Counseling*, Vol. 35, No. 3: 98-113.

Matiza, T. and Oni, O. (2014), "The Perceived Economic Benefits of

Tourism: The Case of a Rural Community Bordering the Kruger National Park in Limpopo Province, South Africa", *Mediterranean Journal of Social Sciences MCSEER Publishing, Rome-Italy*, Vol. 5, No. 20: 322-328.

Monterrubio, J.c. Mendoza, M.M. Fernandez, M.J. and Gulleto, G.S. (2011), "Tourism and Social Change. A Qualitative Study on Community Perceptions in Huatulco, Mexico", *Cuadernos de Turismo*: 255-256.

Muresan, I.C. Oroian, C.F. Harun, R. Arion, F.H. Porutiu, A. Chiciudean, G.O. Todea, A. and Lile, R. (2016), "Local Residents Attitude toward Sustainable Rural Tourism Development", *Sustainability*, Vol. 8, No. 1: 1-14.

Nayomi, G. and Gnanapala, W.K.A. (2015), "Socio-Economic Impacts on Local Community through Tourism Development with Special Reference to Heritage Kandalama", *Tourism, Leisure and Global Change*, Vol. 2: 57-73.

Nemec Rude , H. and Vodeb, K. (2010), "Perceived Tourism Impacts in Municipalities with Different Tourism Concentration", *Preliminary Communication*, Vol. 58. Pp. 161-172.

Niwas Pandey, R. Chetry, P. Kunvar, R. and Chimire, G. (1995), "Case Study on the Effects of Tourism on Culture and the Environment Nepal", *Recap Series on Culture and Tourism in Asia*, 4: 1-9.

Ogechi, B.E. and Oyinkansola, C.O. (2012), "Social Impact of Tourism Development on Host Communities of Osun Oshogbo Sacred Grove", *Journal of Humanities and Social Science*, Vol. 2, No. 6: 30-35.

Shafaei. F. and B. Mohamed. (2015), "A Stage-Based Model Development Study on Tourism Social Impact Assessment" *International Journal of Scientific and Research Publications*, Vol. 5, No. 3: 1-6.

Shukor, M.D.Sh. Mohd Salleh, .H. Othman, R. and Mohd Idris, S.H. (2014), "Perception of Homestay Operators towards Homestay Development in Malaysia", *Jurnal Pengurusan* 42: 3 ° 17.

Stetic, S. (2012), "Specific Features of Rural Tourism Destinations Management", *Settlements and Spatial Planning*, Vol. 1: 131-137.

Uysal, M. Sirgy, M.J. Woo, E. Kim, H.L. (2015), "Quality of Life (QOL) and Well-Being Research in Tourism", *Tourism Management*, 1-18.



پروہشگاہ علوم انسانی و مطالعات فرہنگی
پرتال جامع علوم انسانی