

# باغ بهلگرد، نمونه اولیه و الگوی باغ‌های بیرجند

مهدی فاطمی\*

دانشگاه بین‌المللی امام خمینی (ره)، قزوین، ایران.

تاریخ دریافت: ۹۸/۰۱/۰۷

تاریخ پذیرش: ۹۸/۰۳/۰۶

تاریخ قرارگیری روی سایت: ۹۸/۰۳/۲۹

**چکیده** | باغ ایرانی به عنوان رویکرد زیباشناسانه انسان ایرانی در مواجهه با طبیعت در سطح جهان شناخته شده است. باغ ایرانی با هندسه منحصربه‌فرد خود و شاخصه‌ها و عناصر معمول توسط صاحب‌نظران گوناگونی بر اساس بستر شکل‌گیری، استفاده از عناصر یا شکل و نوع آنها و فعالیت‌هایی که در باغ‌ها صورت می‌گرفته است، طبقه‌بندی شده‌اند. باغ سکونتگاه‌ها به عنوان یکی از این طبقه‌بندی‌ها، بر فعالیت سکونتی عمدتاً دائم در باغ دلالت دارند. از آنجایی که اغلب باغ‌ها متعلق به حاکمان بوده است و به صورت فصلی یا موردی برای فعالیت‌های حکمرانی و تفریح استفاده می‌شده است، نمونه‌های کمی از سکونت دائم در باغ‌های ایران به چشم می‌خورد. باغ‌های بیرجند از جمله باغ‌هایی هستند که با ویژگی‌های منحصربه‌فرد خود مانند عدم حضور آب و یا کوشک وسیع در یک جبهه باغ، کمی متمایز شده‌اند. در این بین، باغ بهلگرد با وجود دارا بودن خصوصیات پایه باغ ایرانی اعم از هندسه، محور و ... به گونه‌ای شکل گرفته است که عناصر و فضاهای موجود در آن برای ارائه خدمات سکونت و پشتیبان آن سازمان یافته‌اند. وجود کوشک منحصربه‌فرد در نقش یک باغ اندرونی، وجود حوض و شاه‌نشین در حیاط اندرونی، عدم دید مطلوب به محور باغ از جانب کوشک، کت‌های وسیع برای کاشت گیاهان مثمر و وجود حوض آب در محوطه باغ به عنوان منبع آبیاری نشان می‌دهند که کارکرد سکونتی در باغ بهلگرد غالب بوده است. به نوعی می‌توان گفت، در این باغ هنوز جنبه‌های قدسی باغ ایرانی تجلی نیافته و سازنده باغ با طراحی اندرونی و ... سعی در فضا سازی مطلوب ایرانی در کنار زمین‌های کشاورزی داشته است.

**واژگان کلیدی** | باغ ایرانی، کارکرد سکونتی، باغ اندرونی، باغ بهلگرد، باغ‌های بیرجند.

بخش عمده‌ای از ایران دانست. این علاقه در سراسر تاریخ مدون این سرزمین به چشم می‌خورد. بسیاری از باغ‌های ایرانی، خصوصی و متعلق به افراد حکومتی بوده است، اما در نگاه عمیق‌تر، این نتیجه حاصل می‌شود که این باغ‌ها ریشه در فرهنگ و اعتقادات ملت‌ها دارند. از سوی دیگر کارکرد باغ‌های ایرانی متنوع بوده و هدف از ایجاد آنها نیز متفاوت است.

«طرح باغ گسترده، از شناخته‌شده‌ترین انواع باغ‌های ایران است ... باغ‌های گسترده به‌طور معمول در زمینی وسیع و

**مقدمه** | باغ ایرانی به عنوان یکی از برجسته‌ترین باغ‌های جهان دارای پیشینه‌ای درخشان در طول تاریخ بوده و همواره الهام‌بخش تمدن‌های مختلف برای سامانند کردن فضای سبز مصنوع خود بوده و هست. علاقه ایرانیان را به احداث باغ‌های بزرگ در داخل یا خارج شهرها و نیز باغچه در خانه‌ها، بیش از هر چیز باید معلول محیط گرم و خشک

\* نویسنده مسئول: fatemi@arc.ikiu.ac.ir

شماره تماس: ۰۲۸-۳۳۹۰۱۸۱۹

کوشک‌های واقع در باغ بستگی دارد. در بیشتر باغ‌هایی که دارای طرح مستطیل شکل کشیده است، دو خیابان متقاطع شمالی-جنوبی و شرقی-غربی اصیل هستند و چند خیابان کم‌عرض تر، عمود بر محور اصلی، ضمن شکل دادن به شبکه باغچه‌بندی‌ها، اتصال واحدهای مختلف ساختمانی باغ را با خیابان اصلی و بنای اساسی برقرار می‌سازند.

طرح‌ریزی باغ‌ها همواره با ایجاد کاخ‌ها، کوشک‌ها، ایوان‌ها و مانند آنها همراه بوده، به نحوی که تنظیم شبکه‌های خیابان‌بندی و تعیین جایگاه استخرها، حوض‌ها و آب‌نماها به نسبت محل بنای اصلی و واحدهای ساختمانی دیگر صورت می‌گرفته است. کوشش بر این بوده است که ساختمان‌های داخل باغ در محلی برخوردار از بهترین چشم‌انداز قرار گیرد. طرح هشت‌ضلعی بسیاری از کوشک‌ها را می‌توان متأثر از فضای پیرامون آنها دانست که اجازه می‌دهد از هر سوی آن بخشی از باغ دیده شود. در برخی از باغ‌ها، گذشته از بنای کاخ ایوان‌دار و باشکوه اصلی که به‌منزله قلب باغ است، کوشک‌های کوچک‌تری نیز وجود داشته است (دانشنامه جهان اسلام، ۱۳۷۵: ۵۹۰). عمارت کوشک غالباً ساختمانی برون‌گرا بوده، اغلب آنها در چهار جبهه اصلی از خصوصیات کالبدی یکسانی برخوردار بودند. در حالی که در بیشتر موارد جبهه‌ای که از لحاظ نحوه جهت‌گیری اقلیمی، دید و منظر و موقعیت از ویژگی‌های کالبدی ممتاز بود، به عنوان جبهه اصلی بنا انتخاب می‌شد و غالباً در این جبهه ایوانی طراحی می‌شد. سطح ایوان و کوشک، کمابیش در همه باغ‌ها، بلندتر از سطح زمین باغ ساخته می‌شد (سلطان‌زاده، ۱۳۷۸: ۵۸).

### فرضیه

به نظر می‌رسد جنبه سکونتی باغ بهلگرد بیرجند، بر جنبه‌های تفریحی و حکومتی غلبه داشته و این باغ توانسته با حفظ هندسه و خصوصیات پایه باغ‌های ایرانی به عملکرد سکونتی خود به‌صورت کامل پاسخ دهد و به عنوان نمونه اولیه باغ‌های بیرجند در شکل‌گیری باغ‌های بعدی تأثیرگذار باشد.

### دلایل مکان‌یابی و شکل‌گیری باغ‌های بیرجند

شهر بیرجند به لحاظ موقعیت جغرافیایی به‌گونه‌ای قرار گرفته است که در جبهه جنوبی و شمالی خود به‌وسیله دو رشته‌کوه محدود شده و در جهت شرقی و غربی در یک دشت نسبتاً مسطح قرار دارد. کوه جنوبی این شهر به کوه باقران معروف است و منبع حیات شهر و روستاهای

مستطیل شکل و خارج از بافت شهری متراکم ساخته می‌شدند و کاربری‌های گوناگونی از جمله کارکرد سکونتی، حکومتی، تلفیقی یا باغ‌مزار داشته‌اند (شاهچراغی، ۱۳۸۹). یکی از مشخصه‌های اصلی و شناخته‌شده باغ ایرانی که آن را از دیگر انواع باغ‌ها متمایز و برجسته می‌کند، هندسه مستطیل شکل آن، استفاده از خطوط مستقیم و تقسیمات چهارتایی در ساخت آن است. این خصیصه، شخصیت متمایز باغ ایرانی را تشکیل می‌دهد و از دیرباز مورد توجه دیگران بوده است.

### باغ سکونتگاه

بسیاری از اعیان و رجال، عمارت مسکونی خود را در درون یک باغ می‌ساختند تا شرایط مساعدی برای خود فراهم آورند. این‌گونه باغ‌ها اغلب در پیرامون یا بیرون از بافت شهری قرار داشتند (سلطان‌زاده، ۱۳۷۸: ۴۴). در انواع باغ‌های سکونتگاهی، یک یا چند عمارت برای سکونت دائمی در نظر گرفته می‌شد که غالباً آن را اندرونی می‌نامیدند، زیرا به‌گونه‌ای طراحی و ساخته می‌شد که از لحاظ اجتماعی و کالبدی دارای حریم مشخص و معینی بود، به نحوی که در باغ، خلوت و عرصه اندرونی حفظ می‌شد. برای حفظ حریمت و متمایز ساختن حریم اندرونی از سایر بخش‌های باغ، غالباً اندرونی را در یک سمت باغ به نحوی طراحی و احداث می‌کردند که از سایر بخش‌ها متمایز و محفوظ باشد، در این حالت یک یا چند فضای باز مرکزی، محصور یا نیمه محصور برای اندرونی در نظر گرفته می‌شد (همان: ۶۰).

محور اصلی همان خیابان اصلی باغ است که ورودی و سردر را به کوشک اصلی پیوند می‌دهد. در تمام باغ‌ها، فضای بازی در جلوی بنا قرار داشت که در واقع محور اصلی را به کوشک متصل می‌کرد، این فضا «میان‌کرت» نامیده می‌شد. یک اصل مهم که در میان‌کرت رعایت می‌شد، باز بودن چشم‌انداز اصلی به شکل مستطیل کشیده است. در این فضا درختان بلند نمی‌نشانند تا منظر باز جلو را سد نکند. در پلان مربع که کوشک در مرکز قرار می‌گرفت، از چهار طرف این چشم‌انداز وجود داشت و مسیرها نیز از چهار طرف به کوشک ختم می‌شدند (پیرنیا، ۱۳۷۳: ۵). وجود این چشم‌اندازهای مستطیلی در روبروی کوشک و کاشت درختان بلند در دو طرف آنها، نقش اساسی در ایجاد پرسپکتیوی دارد که باغ را طولانی‌تر جلوه می‌دهد و به وسعت باغ از لحاظ روانی می‌افزاید. در کل، شبکه خیابان‌بندی باغ‌ها به عواملی چون نقشه و شکل کلی سطح باغ و وسعت آن و محل و تعداد ساختمان و

به همین دلیل بسیار مختصر و فشرده‌تر از نمونه باغ‌های بیرجند هستند. جهت شرقی- غربی عمارت نیز به دلیل استفاده حداکثر از باد غالب بیرجند<sup>۲</sup> و مقابله با بادهای مخرب شرقی- غربی است.

بررسی تاریخی در باغ‌های بیرجند نشان می‌دهد که عمارت باغ‌های اواخر قاجار و اوایل دوره پهلوی در این شهر بیشتر دارای حالت کوشکی هستند (بهنیا، ۱۳۸۱: ۶۵)؛ و عمارت‌های قبل از آن به‌صورت مجموعه‌ای سکونتگاهی در یک جبهه باغ قرار داشته‌اند. با درک این نکته که باغ‌های ایرانی تا چه اندازه به آب احتیاج دارند، شگفت‌انگیز است که در بعضی از این باغ‌ها اساساً از آب استفاده نمی‌شود. این نکته در موارد خاصی صدق می‌کند و ایجاد باغ بدون آب مخصوص ایالت خراسان و شمال شرقی ایران است (ویلبر، ۱۳۴۸: ۳۶).

استفاده از آب به عنوان عنصر اصلی و شکل‌دهنده هندسه در باغ ایرانی، در باغ‌های بیرجند به شکلی منحصر به فرد است. شهر بیرجند نیز مانند دیگر شهرهای حاشیه کویر از جمله کرمان، یزد و کاشان، آب و هوایی نسبتاً خشک را تجربه می‌کند. اما برخلاف باغ‌های این شهرها که از آب برای نمایش و ساماندهی فضا استفاده می‌شده است، در باغ‌های بیرجند، استفاده از آب به عنوان عنصر نمایشی یا تفریحی در برخی باغ‌های خاص به فضای خصوصی و اندرونی و با مقیاسی بسیار کوچک محدود شده است. از سویی، عمده نمایش آب در باغ‌های بیرجند معطوف به حوض آب در جلوی عمارت اصلی و هم‌جهت با محور اصلی باغ است و برخلاف باغ‌های ایرانی دیگر در باغ‌های بیرجند آب در محور اصلی جریان ندارد.

امتداد درختان کهن‌سال کاج و سرو در یک مسیر طولانی و ممتد از دیگر شاخصه‌های ویژه باغ‌های بیرجند در مقایسه با دیگر باغ‌های ایران است. کشیدگی محور و تأکید بر بی‌کرانگی در باغ‌های بیرجند بسیار قوی‌تر از دیگر نمونه‌های باغ ایرانی است. نمونه این شکل‌گیری محور طولانی از عمارت در طول باغ را در باغ شاهزاده ماهان می‌توان مشاهده کرد.

### باغ بهلگرد

«مجموعه باغ و عمارت بهلگرد در ۲۰ کیلومتری شرق بیرجند در سمت جنوبی جاده زاهدان قرار داشته و مورداستفاده شوکت‌الملک و خاندان علم بوده است» (آرشیو میراث فرهنگی خراسان جنوبی). مجموعه باغ بهلگرد یک مجموعه کامل شامل عمارت، اندرونی و بیرونی، مکان اسکان خدمه، حمام و ... و همچنین یک یخچال طبیعی در فاصله ۱۳۰

اطراف خود به شمار می‌رود. تعداد زیادی دره در دل کوه باقران قرار دارند که در هنگام بارندگی، آب حاصل از باران را به دشت‌های جبهه شمالی کوه هدایت می‌کنند. تقریباً می‌توان گفت، که اغلب آبادی‌ها و باغ‌های آنها در کنار این رودخانه‌های فصلی و در حوزه آبخیز این رودخانه‌ها قرار گرفته‌اند. البته برداشت آب از سفره‌های زیرزمینی با استفاده از قنات نیز در بیرجند مرسوم بوده و هست. در بسیاری از این روستاها و باغ‌ها، رشته قنات‌هایی قابل‌شناسایی هستند که آب مورداستفاده به‌صورت پایدار از طریق آنها تأمین می‌شده است.

### باغ‌های تاریخی بیرجند

عمده باغ‌های تاریخی بیرجند در دوره قاجاریه - در زمان محمدابراهیم خان شوکت‌الملک (۱۳۲۳-۱۲۵۹ هجری شمسی) و پدر وی امیر علم خان حشمت‌الملک، حاکم بیرجند و نواحی اطراف آن در دوره ناصرالدین‌شاه - شکل گرفته است. از هشت باغ تاریخی بیرجند، تنها دو باغ اکبری و رحیم‌آباد در محدوده شهر فعلی بیرجند قرار دارند که این دو همچون باغ‌های دیگر قبل از گسترش شهر در روستاهای خارج از شهر قرار داشته‌اند (رنجبر، مهربانی گلزار و فاطمی، ۱۳۸۴: ۵۳)؛ بنابراین می‌توان باغ‌های بیرجند را در زمره باغ‌های گسترده‌ای دانست که در زمینی تقریباً مسطح یا با شیب کم در حاشیه شهر ایجاد می‌شده‌اند.

همه باغ‌های تاریخی بیرجند در خارج از محدوده شهر قدیم بیرجند شکل گرفته‌اند. عامل اصلی، کمبود قنات‌های تأمین آب در شهر قدیم و وجود قنات‌های آب در روستاهای اطراف بوده است. نقش ییلاقی بودن پاره‌ای از روستاها نظیر نوفرست و بهلگرد که در دامنه کوه باقران قرار دارند نیز بی‌تأثیر نبوده است. لذا می‌توان هم‌جواری با بافت روستا را یکی از ویژگی‌های باغ‌های بیرجند دانست.

نکته دیگر در شکل‌گیری باغ‌های بیرجند جهت شمالی- جنوبی محور اصلی در عمده این باغ‌هاست. یک عامل اصلی در این شیوه جهت‌گیری، جهت باد غالب منطقه است.

تصویری که از بنای درون باغ‌های عمده مناطق ایران در ذهن است، یک بنای کوشکی در محل تقاطع محورهای اصلی است. باغ‌های بیرجند گونه خاصی از عمارت در باغ ایرانی را نمایش می‌دهند که منحصر به منطقه خراسان است. شکل‌گیری یک عمارت مفصل و گسترده شرقی- غربی در لبه جنوبی باغ‌ها این موضوع را آشکار می‌کند که این عمارت‌ها محل زندگی دائمی بوده است. باید این نکته را در نظر داشت که غالب کوشک‌هایی که در باغ ایرانی هستند دارای کاربرد فصلی، تفریحی و تفرج بوده‌اند و



مسطحی که روستاهای حاشیه باقران در آن قرار دارند، سرازیر می‌شود. به نوعی زمین‌های کشاورزی روستا و باغ بهلگرد در حوزه حاصلخیز خاک‌های حاصل از طغیان رودخانه فصلی قرار گرفته‌اند.

### محور اصلی باغ

باغ بهلگرد بیرجند دارای یک محور اصلی است. محور اصلی باغ با درختان کاج تعریف شده‌اند که با توجه به نوع اقلیم و درخت غالب منطقه انتخاب منطقی به شمار می‌رود. محور اصلی باغ یک محور شمالی-جنوبی است که با دو ردیف درخت کاج در طرفین محصور است. تناسب محور اصلی باغ جالب است و با درختان کاج با ارتفاع زیاد محوری باریک و طولانی را تداعی می‌کند (تصویر ۲).

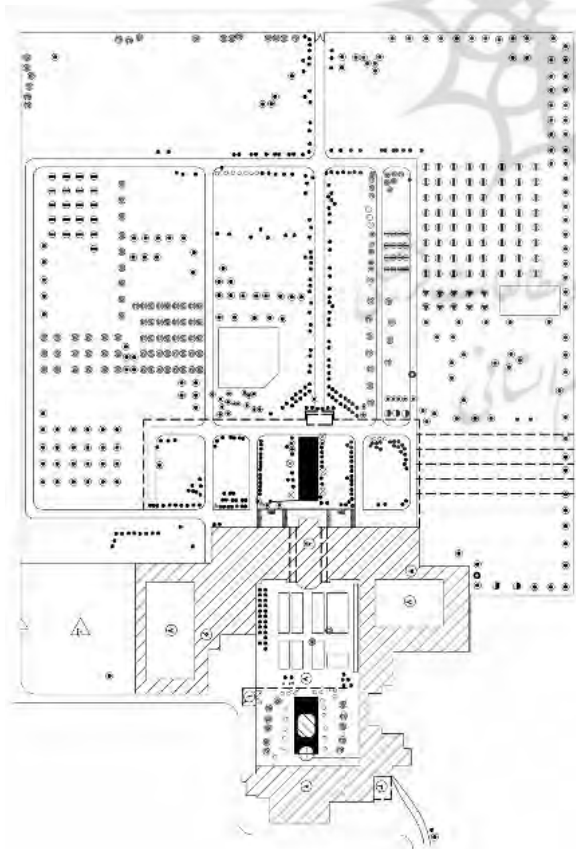
تناسب ارتفاع کاج به عرض مسیر و همچنین طول مسیر چشم‌اندازی بیکران که در انتهای آن سر در ورودی قرار دارد را جلوه‌گر می‌کند. این گشودگی فضای دید، بر بیکرانی چشم‌انداز که یکی از ویژگی‌های باغ ایرانی است می‌افزاید. «محور اصلی در باغ ایرانی جان و جوهر باغ

متری باغ است. باغ بهلگرد در واقع قسمت بیرونی بنای موسوم به عمارت یا کوشک است. معرفی باغ بهلگرد با توجه به ویژگی‌های منحصربه‌فرد خود در مقوله نگاه به باغ ایرانی به عنوان یک عنصر عملکردی دارای ارزش است. این باغ به عنوان یکی از باغ‌های تاریخی شهر بیرجند به عنوان الگوی کلی باغ‌های این حوزه نقش ایفا می‌کند و در جزئیاتی خاص با آنها متفاوت است.

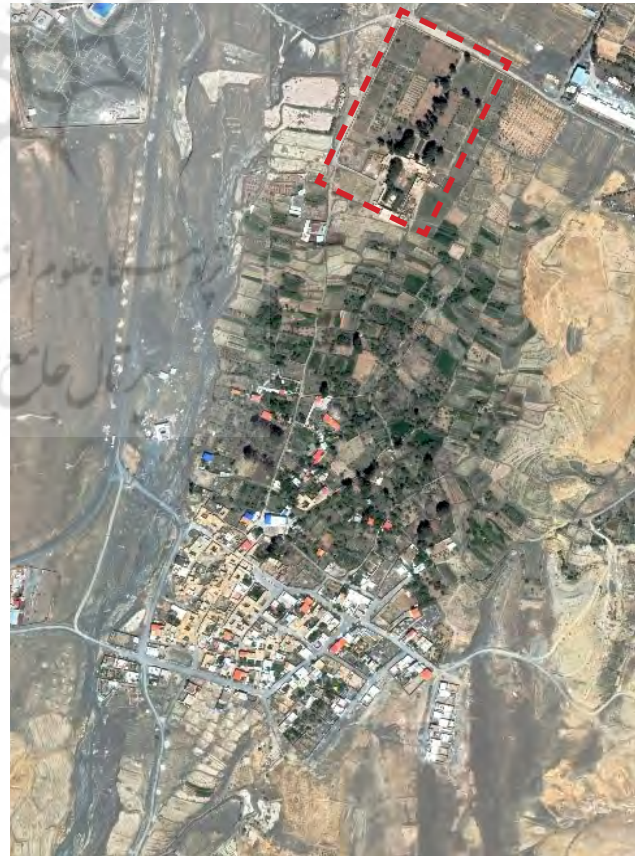
### موقعیت و مکان‌یابی

موقعیت قرارگیری باغ بهلگرد نیز مانند بسیاری از باغ‌های تاریخی دیگر شهر بیرجند، در کنار بافت روستایی و اقامتی است؛ اما بین باغ بهلگرد و بافت روستایی فاصله زیادی است که در دیگر باغ‌های بیرجند مشاهده نمی‌شود. عمده زمین‌های کشاورزی روستاییان بین باغ و روستا قرار گرفته‌اند و باغ را از بافت روستایی جدا کرده‌اند (تصویر ۱).

در حاشیه روستای بهلگرد و در ضلع غربی باغ بهلگرد، رودخانه فصلی قرار دارد که در زمان بارندگی شدید، با آبی که از کوه‌های باقران سرازیر می‌شود، پر شده و به دشت



تصویر ۲: پلان باغ بهلگرد. مأخذ: آرشیو میراث فرهنگی.



تصویر ۱: موقعیت قرارگیری باغ بهلگرد نسبت به روستا. مأخذ: Google Earth.

وسط استخر در مقیاس کوچک، حصار و گشودگی فضای دید در جهت شمالی محور اصلی از دیگر ویژگی‌های باغ بهلگرد است (تصویر ۵).

### هندسه باغ بهلگرد

در اطراف محور اصلی، کرت‌ها بر هندسه باغ تأکید می‌کنند و اصول اولیه هندسی حاکم بر باغ ایرانی بر آنها نیز حاکم است. بخش اعظم باغ به این کرت‌های هندسی اختصاص یافته که برای کشت و زرع استفاده می‌شده است و می‌توان گفت، مالک باغ به نوعی زمین‌های زراعی خود



تصویر ۴: میان‌کرت در باغ بهلگرد، با توجه به یک طبقه بودن بنای سردر، دید مطلوبی به محور باغ وجود ندارد. عکس: مهدی فاطمی، ۱۳۸۴.



تصویر ۵: دید از محور اصلی باغ به سردر ورودی جبهه شمالی و عدم وجود آب در محور. عکس: مهدی فاطمی، ۱۳۸۴.

است که ابدیت، شکوه، بی‌کرانگی و بی‌نهایت را می‌نمایند. این محور بی‌آنکه درصدد نمایش منظره‌ای پرداخته‌شده از باغ باشد، با بهره‌گیری از همه امکاناتی که پرسپکتیوهای مجازی و ساخته در فضا فراهم می‌آورد، چشم‌اندازی بی‌انتهای به وجود می‌آورد که بیننده را به درون آن فرامی‌خواند» (منصوری، ۱۳۸۴: ۵۹).

تناسبات عرض محور به ارتفاع درختان در باغ بهلگرد بیرجند، نشانگر تمرکز سازنده آن بر ایجاد دید عمیق و بیکران است (تصویر ۳).

### کوشک باغ بهلگرد

در باغ بهلگرد، کوشک به معنای عام در باغ ایرانی کاربردی ندارد. کوشک در باغ بهلگرد مانند یک خانه سنتی ایرانی رویکردی درون‌گرا دارد و بیشتر از اینکه به سمت محور اصلی جلوه کند و ورودی‌های شاخصی از سمت باغ بیرونی داشته باشد، نگاه به درون دارد و با وسعتی که دارد، مانند یک خانه اعیانی در خدمت عملکرد سکونتگاهی خود است. درواقع باغ بهلگرد ترکیبی از فرم اولیه و خام؛ اما هندسی باغ ایرانی و یک خانه سنتی است.

همانند دیگر باغ‌های بیرجند، گسترده‌گی عمارت در جهت شرقی-غربی یک محور عملکردی عمود بر محور اصلی را ایجاد کرده با این تفاوت که محور اصلی تا جلوی عمارت امتداد پیدا نمی‌کند و صفه، حوض و مجموعه درختان یک انقطاع فضایی ایجاد می‌کند (تصویر ۴).

حیاط جنوبی که درواقع اندرونی باغ است دارای هشتی ورودی از سمت شمال است. وجود تخت‌گاه هشت‌ضلعی



تصویر ۳: دید از محور اصلی باغ به سردر ورودی جبهه شمالی و عدم وجود آب در محور. عکس: مهدی فاطمی، ۱۳۸۴.



یزد، فتح‌آباد تبریز و هفت تن شیراز نیز مشاهده می‌شود. در این باغ‌ها یک محور اصلی پلان باغ را به دو بخش تقسیم می‌کند.

### حضور آب در اندرونی

در باغ بهلگرد جوی آب در وسط مسیر وجود نداشته و آثار جوی صرفاً جهت آبیاری درختان دیده می‌شود. در محور اصلی باغ تنها دو ردیف درخت کاج در طرفین است. حوض یا استخر موجود در بخش بیرونی باغ بهلگرد بیشتر کارکردی مخزن مانند دارد، زیرا اگر برای انعکاس و با اهداف زیباشناسانه طراحی می‌شد می‌بایست کشیدگی آن در جهت بنای کوشک باشد نه در جهت محور تا بخش بیشتری از کوشک را در خود انعکاس دهد (تصویر ۷).

### نتیجه‌گیری

به جهت وجود این حجم از کشت در باغ، سکونت به صورت دائم وجود داشته و باغ با عملکرد تفریحی یا حاکمیتی غالب بر دیگر باغ‌های ایرانی فاصله دارد. البته با توجه به موقعیت باغ بهلگرد که در کنار یک روستا و دور از شهر و مرکز حکومت قرار دارد، رویکرد تفریحی در آن محتمل‌تر به نظر می‌رسد. اما شواهد و مدارک میدانی نشان می‌دهند که در این باغ کشاورزی بر جنبه‌های تزیینی و زیباشناسی غلبه داشته است.

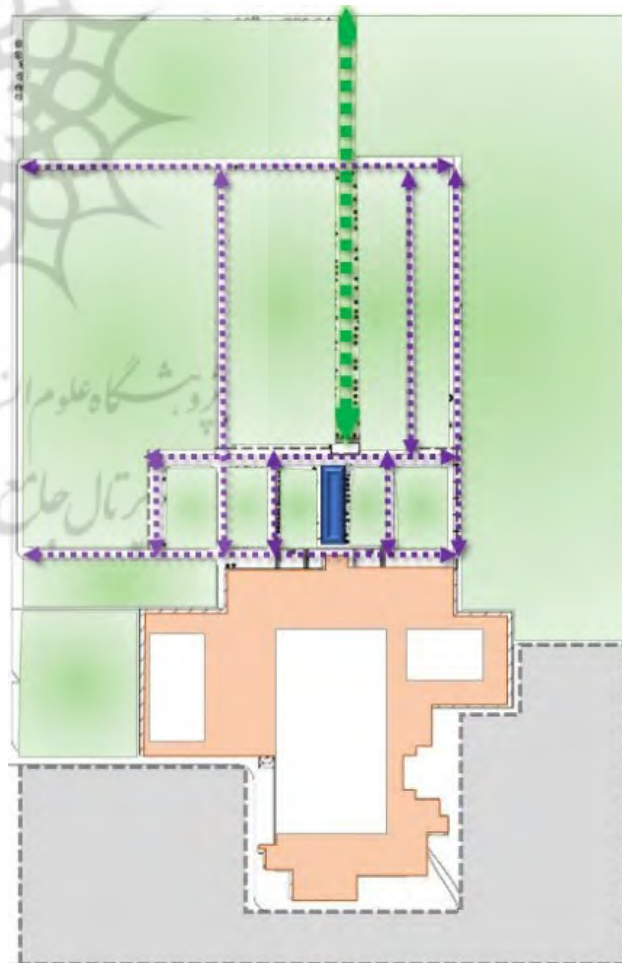
کوشک باغ بهلگرد علاوه بر گستردگی در یک جبهه باغ، ویژگی دیگری نیز دارد. این کوشک در مواجهه با محوطه باغ اصلی (بزرگ) نقش سردر و تالار را بازی می‌کند. به این معنی که جبهه اولیه کوشک تنها دالانی برای عبور است و مخاطب با طی مسیر در محور اصلی باغ و درست در میان کورت و جایی که تصور می‌شود به کوشک مجموعه رسیده، درواقع به تالار ورودی یک عمارت بزرگ دارای حیاط مرکزی رسیده و بعد از ورود به هشتی به حیاطی می‌رسد که به باغ اندرونی معروف است و نمای کوشک دو طبقه‌ای در انتهای جنوبی این حیاط جلوه می‌کند.

این کوشک دو طبقه بر اساس اطلاعات و مصاحبه‌های اصحاب میراث فرهنگی خراسان جنوبی<sup>۳</sup> در اوایل دوره پهلوی به بنا الحاق شده است. با فرض درست بودن این ادعا می‌توان به این نتیجه رسید که کوشک باغ بهلگرد یک طبقه بوده و عمارت آن باحالت اندرونی ویژه، قصد حفظ حریم ساکنین باغ را داشته است.

از سوی دیگر عدم ایجاد ارتفاع و تعبیه نظرگاه بهتر برای دید به باغ و بررسی شرایط فعلی باغ این فرضیه را مطرح می‌کند که به‌جز محور درختان کاج، کرت‌های کشاورزی

را در حصار باغ قرار داده و از آنها استفاده می‌کرده است. هندسه باغ که به‌نوعی به‌جز محور میانی، به‌وسیله کرت‌ها شکل گرفته است و به جهت عدم تقارن و هماهنگی نسبت به کل باغ و البته محور اصلی، نشان‌دهنده تغییر و تحولات زیاد در هندسه کرت‌ها و محورهای فرعی و عملکردی است که در طول زمان در این باغ رخ داده است. بنابراین در مورد هندسه دقیق آن نمی‌توان اظهار نظر کرد. به نظر می‌رسد عرصه جنوبی و پشت فضای اقامتی که می‌بایست مانند زمین‌های جبهه شمالی مزروعی باشد، نیز به باغ تعلق داشته و در زمان‌های مختلف از باغ جدا شده و به عنوان زمین کشاورزی در اختیار روستائیان قرار گرفته است. با الحاق این زمین‌ها به باغ، هندسه و ساختار کلی آن کامل می‌شود (تصویر ۶).

هندسه راست‌گوشه با تأکید بر وجود محور و فضای پیشخوان کوشک نشان از تبعیت این باغ از هندسه متداول باغ ایرانی دارد. وجود فضای کشت در حاشیه محور اصلی و ساختار طولی این باغ در باغ‌های اکبریه بیرجند، دولت‌آباد



تصویر ۶: ساختار باغ بهلگرد؛ غلبه فضای کشت و سکونت در باغ مشهود است. مأخذ: نگارنده.

سکونت دانست. این مورد را می‌توان وجه تمایز شاخص باغ بهلگرد در نسبت با دیگر باغ‌های بیرجند دانست که در آنها با آنکه در باغ کشاورزی صورت می‌گرفته اما منظر باغ برای دیدن از کوشک انتخاب شده است، اما در باغ بهلگرد که عملکردی ساده دارد، انتخاب منظر از محور باغ در اولویت دوم قرار داشته است.

باغ بهلگرد نمونه اولیه از ایجاد باغ ایرانی در منطقه خراسان است، زیرا هنوز جنبه‌های تقدسی باغ و عدم ایجاد فضای سکونتگاهی دائم در آن، اهمیت نیافتته و به نوعی باغ با طراحی ساده، عملکرد سکونتی و کشاورزی را در برمی‌گیرد. و جنبه‌های معنایی و البته حکمرانی در آن دیده نمی‌شود. باغ‌های بعدی خطه خراسان از جمله باغ شوکت‌آباد و اکبریه با تغییرات کوچکی پیرو نمونه اولیه خود در باغ بهلگرد هستند.

بنابراین به دلایل زیر، به نظر می‌رسد باغ اندرونی بهلگرد اقامتگاهی کاملاً اختصاصی است و باغ بیرونی دارای کارکرد کشاورزی بوده است و به همین جهت رویه‌های معمول تفرجی و غلبه زیبایی بر عملکرد در آن مشاهده نمی‌شود:

- عدم وجود سردر باشکوه؛
- عدم وجود محورهای عملکردی قوی و طراحی شده؛
- عدم جلوه نمای کوشک در مقابل محور یا تغییر زاویه و دو طبقه شدن برای دریافت دید بهتر؛
- وجود کرت‌های کشاورزی بیش از حد معمول در بخش بیرونی باغ؛
- وجود حوض آب با عملکرد تفرجی و شاه‌نشین در بخش اندرونی؛
- اختصاص نمای شاخص در جبهه رو به حیاط مرکزی در بنا؛
- عدم توزیع فضاهای خدماتی در جداره‌های باغ و تمرکز آنها در کنار بنای اندرونی.



تصویر ۷: ساختار باغ بهلگرد؛ غلبه فضای کشت و سکونت در باغ مشهود است. عکس: مهدی فاطمی، ۱۳۸۴.

آن ارزش ایجاد نظرگاه را نداشته‌اند.

وجود استخر آبی که در جلوی جبهه اولیه بنای موجود در باغ (سردر ورودی باغ اندرونی) قرار دارد و موقعیت آن با فرض ایجاد انعکاس بنا در آب نیز مناسب به نظر نمی‌رسد، بر کم‌اهمیت بودن این جبهه از بنا تأیید می‌کند و به نوعی کوشک اصلی را در اندرونی بنا باید جست. به همین جهت بازی با آب و استفاده زیباشناسانه از آن در محوطه باغ اتفاق نمی‌افتد.

در فرضیه عملکرد سکونتگاهی و غیر حکومتی باغ، توجه به حیاط اندرونی به جهت اینکه در باغ تشریفاتی صورت نمی‌گرفته و فضای باغ اصلی برای کشاورزی مورد استفاده بوده است، منطقی به نظر می‌رسد. تفریح و تفرج نیز در باغ اندرونی و حریم خصوصی آنها بوده که وجود شاه‌نشین، نمای دو طبقه کوشک اصلی، نزدیک بودن حمام و دوری اصطبل از جبهه جنوبی بنا مؤید این مطلب است. به همین جهت می‌توان عملکرد باغ اصلی (بیرونی) که دارای هندسه منتسب به باغ ایرانی است را عملکردی مشابه با پشتیبان

### پی‌نوشت

۱. در مورد نام این رشته‌کوه‌ها دو واژه باقران و باقران مورد استفاده قرار می‌گیرد که بر دو وجه تسمیه مکانی و مذهبی دلالت دارند.
۲. باد غالب بیرجند در جهت شمال شرقی-جنوب غربی است و بافت قدیم بیرجند نیز دارای رون راسته است. این باد هنگام وزش درجه حرارت را پایین می‌آورد.
۳. این موضوع در گزارش خبرگزاری تسنیم در ۳ آذر ۱۳۹۵ به نقل رئیس سازمان میراث فرهنگی ذکر شده است.

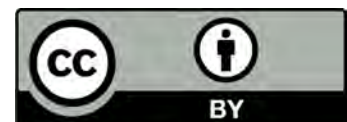
## فهرست منابع

- اداره کل میراث فرهنگی و گردشگری خراسان جنوبی، آرشیو اسناد و گزارش‌های ثبت آثار تاریخی.
- بهنیا، محمدرضا. (۱۳۸۱). بیرجند نگین کویر. تهران: دانشگاه تهران.
- پیرنیا، محمد کریم. (۱۳۷۳). باغ‌های ایرانی. آبادی، ۴ (۱۵): ۴.
- خبرگزاری تسنیم. (۱۳۹۵). قنات باغ و عمارت تاریخی بهلگرد مرمت شد. قابل دسترس در: <https://www.tasnimnews.com/fa/news/1395/09/03/1248061>.
- دانشنامه جهان اسلام. (۱۳۷۵). زیر نظر سید مصطفی میر سلیم، حرف «ب»، جلد ۱، تهران: بنیاد دائره المعارف اسلامی، توضیح کلمه باغ، ۶۰۴-۵۷۰.
- رنجبر، احسان، مهربانی گلزار، محمدرضا و فاطمی، مهدی. (۱۳۸۴). درآمدی بر شناخت باغ‌های تاریخی بیرجند. باغ نظر، ۲ (۴): ۷۱-۵۰.
- سلطانزاده، حسین. (۱۳۷۸). تداوم طراحی باغ ایرانی در تاج‌محل. تهران: دفتر پژوهش‌های فرهنگی.
- شاهچراغی، آزاده. (۱۳۸۹). پارادایم‌های پردیس: درآمدی بر بازشناسی و بازآفرینی باغ ایرانی. تهران: جهاد دانشگاهی واحد تهران.
- منصوری، سید امیر. (۱۳۸۴). درآمدی بر زیبایی‌شناسی باغ ایرانی. باغ نظر، ۲ (۳): ۶۳-۵۸.
- ویلبر، دونالد نیوتن. (۱۳۴۸). باغ‌های ایران و کوشک‌های آن. ترجمه: مهین دخت صبا. تهران: بنگاه ترجمه و نشر کتاب.



### COPYRIGHTS

Copyright for this article is retained by the authors with publication rights granted to Manzar journal. This is an open access article distributed under the terms and conditions of the Creative Commons Attribution License (<http://creativecommons.org/licenses/by/4.0/>).



### نحوه ارجاع به این مقاله

فاطمی، مهدی. (۱۳۹۸). باغ بهلگرد، نمونه اولیه و الگوی باغ‌های بیرجند. مجله منظر، ۱۱ (۴۷): ۶-۱۳.

DOI: 10.22034/manzar.2019.189166.1973

URL: [http://www.manzar-sj.com/article\\_89083.html](http://www.manzar-sj.com/article_89083.html)

