

## ارزیابی ویژگی‌های شهر پایدار از منظر حکمت اسلامی مطالعه موردی: شهر زنجان

ولی‌الله ربیعی فر<sup>۱</sup> دانشجوی دکترای شهرسازی اسلامی، دانشگاه هنر اسلامی تبریز، تبریز، ایران  
مرتضی شجاری- دانشیار فلسفه، دانشگاه تبریز، تبریز، ایران

تاریخ دریافت: ۱۳۹۷/۰۱/۱۲ تاریخ پذیرش: ۱۳۹۷/۰۴/۱۳

### چکیده

شهر پایدار از نظر حکمت اسلامی شهری است که بتواند بسترها، زمینه‌ها و ملزومات آدمی را برای طی طریق و رسیدن به سعادت دنیوی و اخروی فراهم سازد. هدف از انجام مقاله حاضر، بررسی و تبیین انطباق‌پذیری ویژگی‌های حاکم بر شهر زنجان با معیارها و اصول شهر پایدار در حکمت اسلامی است. روش تحقیق در مطالعه حاضر، به صورت توصیفی-تحلیلی بوده و نوع تحقیق، کاربردی است. برای تحلیل داده‌ها از تکنیک‌های آماری توصیفی و آزمون نیکوئی برازش کلموگروف-اسمیرنوف و تحلیل رگرسیون لجستیک با کمک نرم‌افزار SPSS استفاده گردید. طبق یافته‌های تحقیق، مقدار آماره کلموگروف-اسمیرنوف (K-S) شاخص اقتصادی ۰/۸۶۹، شاخص کالبدی-محیطی ۰/۶۹۷، و شاخص اجتماعی ۰/۶۱۹ است. با توجه به مقدار (K-S)، بیشترین انطباق ویژگی‌های شهر زنجان با شهر حکمت اسلامی در شاخص‌های اقتصادی می‌باشد. همچنین، بر اساس مقدار ضریب کاکس و اسنل در شاخص اقتصادی، ۶۰/۱ درصد و شاخص اجتماعی ۵۱/۶ درصد، بیشتر از شاخص‌های مدیریتی و کالبدی، تغییرات متغیر پاسخ‌گو توسط متغیرهای پیشگو تبیین می‌شود. که احتمال بهبودی این شاخص‌ها در آینده جهت انطباق‌پذیری با شاخص‌های شهر حکمت اسلامی بیشتر است.

**واژگان کلیدی:** انطباق‌پذیری، شهر پایدار، حکمت اسلامی، شهر زنجان.

## مقدمه

یکی از فضاهای جغرافیایی که از دیرباز، انعکاس‌دهنده ایدئولوژی نظام‌های حاکم بوده، پدیده شهر است. بر این اساس شهر اسلامی پایدار بایستی بازتاب اندیشه‌های متعالی دین مبین اسلام در تمامی جوانب باشد. به بیانی، ویژگی‌های چون انسان‌گرایی، اندیشه‌گرایی، حفظ میراث فرهنگی و طبیعی، هویت، گسترش عدالت اجتماعی و غیره بایستی در جای‌جای شهر اسلامی پایدار هویدا باشد اما مشاهده چهره فقر، بیکاری، آلودگی، تضاد طبقاتی و غیره در بسیاری از شهرهای کشورهای تحت قلمرو دین اسلام سؤال‌برانگیز است این در حالی است که اسلام کامل‌ترین دین جهانی و قرآن‌الگوی کامل برای توسعه پایدار تمامی مکان‌هاست (رحیمی، ۱۳۸۴: ۹۰). پس پایداری به مفهوم امروزی آن یکی از ویژگی‌هایی است که از دیرباز در شهرسازی و معماری اسلامی به‌صورت ضمنی وجود داشته است (احمدی، ۱۳۹۲: ۱۵۵). درواقع شرایط جامع پایداری زمانی فراهم می‌شود که مجموعه‌ای از پایداری اجتماعی باهدف عدالت اجتماعی، پایداری اقتصادی باهدف بقای اقتصادی و پایداری زیست‌محیطی باهدف تعادل اکولوژیک به وجود آید (پور جعفر و همکاران، ۱۳۹۰: ۲۶). با توجه به مطالعات انجام‌گرفته می‌توان گفت که تا حال حاضر، جز تعداد معدودی تحقیقات از سوی محققانی متخصص همچون محمد نقی زاده و محمدرضا پور جعفر در زمینه کنکاش اصول و صفات شهر و شهرسازی در حکمت اسلامی و منبع اصیل آن یعنی قرآن، تحقیقات خاصی انجام نگرفته است. نقی زاده طبق تحقیقات مختلف اظهار می‌دارد که اگر شهرسازی را علم و هنر به نظم درآوردن و شکل دادن به محیط زندگی انسان بدانیم، صفات چنین نظامی در تفکر اسلامی عبارت‌اند از: وحدت در کثرت، تعادل، زیبایی، هماهنگی، توازن، اندازه، حد و حریم، نوگرایی و نوجویی، هویت و سلسله‌مراتب. بر پایه این ویژگی‌ها، صفات شهر اسلامی عبارت‌اند از: شهر اسلامی، تجلی توحید، شهر عبودیت و عبادت، شهر تقوی، شهر هدایت، شهر ذکر و تقوی، شهر عدالت، شهر اصلاح، شهر عبرت، شهر امنیت، شهر احسان، شهر میانه (نقی زاده، ۱۳۷۷: ۶۰-۴۷). از نظر پور جعفر، قرآن همواره برای مسلمانان به‌عنوان کتابی که در آن دستورات زندگی و سعادت اخروی گنجانده شده منشاء الهاماتی بوده که به کمک آن به طبیعت پیرامون خود شکل داده‌اند. مسلمانان با این نحوه نگرش نه تنها دست به تغییر طبیعت زده‌اند و محیط را در ابعاد انسانی خود درآورده‌اند بلکه در این رهگذر با توسل به این منبع شریف رنگی قدسی به حیات خود بخشیده‌اند (پور جعفر، ۱۳۸۷: ۲۴). می‌توان چنین اظهار کرد در طول تاریخ بشری، داشتن جامعه‌ای پایدار و متعالی از آرزوهای آدمی مطرح بوده تا از این طریق بسترهای لازم را برای رشد و تعالی افراد آن جامعه فراهم سازد. ویلیام مارشه، نویسنده‌ای است که برای نخستین بار مفاهیمی را درباره شکل و ساختار شهر اسلامی ارائه کرد که مورد و استقبال نویسندگان اوایل قرن بیستم قرار گرفت و اندیشه اصلی او بر این نکته مبتنی است که اسلام مشخصاً دینی شهری است و طبق قوانین اسلام، زندگی شهری برای مسلمان اجباری است. اسلام خود دین شهرها و شهرنشینی است که بادیه‌نشینی را نفی نموده و مسلمانان را به شهرها فرامی‌خواند در این میان فارابی به‌عنوان یکی از حکمای نخستین و مؤسس فلسفه اسلامی، مدینه فاضله‌ای را توصیف می‌کند که مختصات آن بی‌گمان از متون اسلامی اخذ یا تفسیر شده است. بنابراین رأی فارابی، شهر و خانه زمینی باید سایه ملکوت باشد. یعنی او نظام تدوین مدینه فاضله را با نظام تکوینی عالم متناسب می‌داند. درواقع این تحقیق می‌خواهد با یک نگاه جدید و رنسانسی به داشته‌های علمی خود کشور به دور از غرب‌زدگی در حیطه تخصصی علم شهرسازی گام بردارد به عبارتی مراجعت به اصالت اصیل و معنوی سرزمین در مبانی فکری و فلسفی شهر به حکمت اسلامی است. اما در این میان شهر زنجان در سال‌های اخیر به‌عنوان یکی از شهرهای نوظهور کشور در نقش مذهبی و فرهنگی مطرح گردیده است. تا جای که شهر مذکور به‌عنوان پایتخت شور و شعور حسینی شهرت یافته است. بدین ترتیب شهر زنجان می‌تواند با عملکرد یک شهر مذهبی و فرهنگی در هزاره سوم میلادی به‌عنوان پایلوت و مطالعه موردی مناسبی در این تحقیق جهت پایش و سنجش انطباق‌پذیری با وضعیت شهر پایدار از نظر حکمت اسلامی قرار گیرد. هدف از انجام مقاله حاضر، بررسی و تبیین معیارها و

اصول شهر پایدار در حکمت اسلامی و انطباق‌پذیری آن با وضعیت حاکم بر شهر زنجان است. با توجه به هدف، این پژوهش در پی پاسخ به سؤال‌های زیر است:

- ❖ اصول و معیارهای شهر پایدار از منظر حکمت اسلامی کدامند؟
- ❖ میزان انطباق‌پذیری شهر زنجان با وضعیت شهر پایدار از منظر حکمت اسلامی چگونه است؟

## مبانی نظری

ابونصر فارابی اندیشه‌های شهر آرمانی خود را در کتاب اهل مدینه فاضله مطرح کرد. مدینه فاضله در اندیشه فارابی، از زمین آغاز می‌شود و در کوچک‌ترین حد خود به شهر اطلاق می‌گردد «معموره» همان فارابی هدف و غایت مدینه فاضله را رسیدن به سعادت می‌داند. سعادت خیر مطلق است و خیر آن چیزی است که به وجهی در رسیدن انسان به خوشبختی سودمند باشد (فارابی، ۱۳۵۸: ۱۴۸). مدینه فاضله اجتماعی است که امکانات سعادت انسان‌ها را فراهم می‌کند. افراد این جامعه سعادت را می‌شناسند و در همه کارهایی که آن‌ها را به هدف سعادت می‌رساند با یکدیگر همکاری و تعاون دارند سعادت از نظر فارابی خیر مطلق است و اموری که برای رسیدن به سعادت سودمند می‌افتند از نظر وی خیر شمرده می‌شوند اما خیریت آن‌ها ذاتی نیست بلکه از جهت سودمندی آن برای رسیدن به سعادت است. هم‌چنین از نظر فارابی هر چیزی که عایق و مانع سعادت شود شر مطلق است (الفارابی، ۱۹۴۶: ۷). وی مفهوم مدینه فاضله را از فارابی می‌گیرد و آرمان‌شهر خود را اجتماعی می‌داند وی با تقسیم افعال ارادی انسان به خیر و شر، به تفکیک دو نوع خاص از اجتماع بشری (مدینه فاضله و مدینه غیر فاضله) مبتنی بر ماهیت دو گونه افعال ارادی انسان می‌پردازد. از دید وی چون مدینه فاضله بر حق است و حق در هر زمان و مکان یکی بیش نیست، تنها یک مدینه فاضله وجود دارد، در صورتی که مدینه غیر فاضله انواعی گوناگون دارد (شریعت و نادری باب اناری، ۱۳۹۰: ۲۵). در اندیشه خواجه محبت و عدالت دو رکن مهم در تحقق آرمان‌شهر است. وی در کنار ابن‌سینا و فارابی به پایگاه فرد در اجتماع برحسب سرشت و استعداد او نظر دارد و بر این باور است که اگر فرد در جامعه به کاری که طبیعت او اقتضا دارد، بپردازد و سلسله‌مراتب اجتماعی و سیاسی برحسب شایستگی افراد تشکیل شود، مدینه فاضله در زمین پدید می‌آید (اصیل، ۱۳۸۱: ۱۷).

## اصول شهر پایدار از نگاه حکمت اسلامی

**۱- اصل عدالت:** شاید بتوان یکی از شاخص‌ترین اصول بنیادین الهی و انسانی حاکم بر مناسبات شهروندی در حوزه تعاملات اجتماعی را اصل عدالت دانست. اهمیت ذاتی عدالت گستره و فراگیری آن در روابط اجتماعی و تأثیرگذاری آن بر روند حرکت جامعه، امیدآفرینی، نشاط‌آوری و پویایی سازی از مهم‌ترین مواردی است که اصل عدالت را به اصل بی‌بدیل تعاملات انسانی و آرمان‌گریزناپذیر انسان در تمامی دوران‌ها ساخته است. اصل عدالت، حرکت در سمت ایجاد و گسترش عدالت در جامعه، اصلی است که تمامی دادوستدها، فعل‌انفعالات و تعاملات فرد و اجتماع باید با آن محک زده شود و بدان سمت جهت گیرد (سنایی و احمدوند، ۱۳۸۷: ۱۸۳). حجت‌الله اصیل در کتاب آرمان‌شهر در اندیشه ایرانی، عدالت را عنصری مشترک در مدینه فاضله خواجه‌نصیرالدین، فارابی و افلاطون می‌داند. عدالت در این شهرها بیانگر آن است که هر کس برحسب شایستگی در پایگاه راستین خود جای گیرد و به کاری بپردازد که با سرشت و استعداد او سازگار است (اصیل، ۱۳۸۱: ۱۶). مقصود از اصل رفاه آن است که ادیان الهی به‌غایت و غرض تربیت انسان کمال‌یافته می‌باشد که مقصود نهایی جز در فضای کمال‌یافتگی مادی انسان نمی‌تواند جلوه‌گر شود. انسان متعالی انسانی است که در زندگی خویش سربلند و در دنیای خود کریم و نکو داشته است، انسانی که در تأمین ابتدایی‌ترین نیازهای خویش وامانده و خوار شده است هرگز روح متعالی نخواهد یافت. از این رو رفاه در زندگی و برخورداری از نعمت‌ها، غنا و بی‌نیازی،

گشادهدستی و فراخ روزی که همگی را می‌توان در کالبد مفهوم رفاه جای داد به‌عنوان یک ضرورت و یک اصل اجتناب‌ناپذیر است. بر اساس این اصل تأمین نیازهای مادی انسان، اصلی اساسی و بنیادین است (سنایی و احمدوند، ۱۳۸۷: ۱۸۴). شهر از دیدگاه اسلام، مکانی پر جنب‌وجوش و کانون فعالی از حیات و زندگی محسوب می‌شود بدین معنی که در هر شهری مردم می‌بایست که دائماً در حال کار و تلاش باشند (فرجام و همکاران، ۱۳۹۰: ۳۴). شیخ‌الرئیس در مقام تعریف مدینه و اقسام سازمان‌های آن و وظائف افراد آورده است مدینه را سه جزء است: مدیران، صنایع، حفظه و در هر یک از اجناس و اجزاء رئیس باید که زیر نظر او رؤسای دیگر باشد. تا برسد به افراد و آحاد تا در مدینه انسان بیهوده و بیکار نباشد و هر کس را مقام محدود و منفعتی باشد و بطالت و بیکاری از محرمات است و نباید وضع مدینه طوری باشد که اشخاص بتواند از زیر کار شانه خالی کرده و کل بر جامعه باشند و از بهره‌های دیگران مستفید شوند و اگر چنین کسانی باشند و نتوان آن‌ها را اصلاح کرد باید نفی الارض کرد (سجادی، ۱۳۷۳: ۱۷۵۷).

**۲- اصل عدم فساد:** از شمار اصول حاکم بر مجموعه رفتارهای اجتماعی که مناسبات شهرنشینی و به دنبال آن شهرسازی را تحت تأثیر قرار می‌دهد، اصل پرهیز از انجام هرگونه اقدام فساد آمیز و فساد آور است بر اساس این اصل هر نوع تصمیم‌گیری، تصمیم‌سازی و اقدام در حوزه نظر و عمل که بازتاب فساد انگیز داشته باشد ممنوع و از نظر شریعت اسلامی حرام است. این‌گونه رفتارها در پاره‌ای موارد هیچ‌گونه آثار حقوقی اثبات‌کننده حق برای فاعل آن نداشته بلکه برای انجام دهنده این رفتار مسئولیت قانونی و مدنی و ضمان شرعی نیز ایجاد می‌کند (سنایی و احمدوند، ۱۳۸۷: ۱۸۷). بدیهی است که شهر به‌عنوان مکان زندگی انسان به‌طریق اولی باید محل اصلاح و نعمات الهی و نهایتاً در سیر کمال انسان و به دور از هرگونه فساد یا نمودی از فساد و تباهی در زمین باشد (نقی زاده، ۱۳۷۰: ۳۲-۳۳).

**۳- اصل امنیت:** یکی از اساسی‌ترین مفاهیمی که در ارتباط با شرایط زندگی در یک شهر از متون و تعالیم اسلامی به میان آمده است موضوع وجود امنیت در شهر می‌باشد (فرجام و همکاران، ۱۳۹۰: ۳۳). وَ إِذْ قَالَ إِبْرَاهِيمُ رَبِّ اجْعَلْ هَذَا بَلَدًا آمِنًا (و چون ابراهیم گفت: پروردگارا، این [سرزمین] را شهری امن گردان (سوره بقره: آیه ۳۰، سوره ابراهیم، ۳۵). از مهم‌ترین کارکردهای شهر تأمین ضریب بالای امنیت است. روی اصل تأمین امنیت به‌عنوان یکی از کلیدی‌ترین اصول می‌بایست شاخص تصمیم‌گیری‌ها و اقدامات در حوزه مسائل شهری باشد و هر فرایند و اقدامی که نافی امنیت یا کاهنده آن باشد می‌باید متوقف و هر رویکرد امنیت‌زا می‌بایست تقویت و پشتیبانی گردد (سنایی و احمدوند، ۱۳۸۷: ۱۸۵).

**۴- اصل زیبایی:** حدیث «خداوند زیباست و زیبایی را دوست دارد» (الغرداوی، ۱۹۶۸). زیبایی، اساس آفرینش و محور سرور و شادابی است و بدون شک اصلی‌ترین محور هنر اسلامی از زمان پیدایش اسلام بوده است (صارمی، ۱۳۹۰: ۱۰۵-۱۰۷). شهری می‌تواند صفت زیبایی را بر اساس اصول توحیدی در درون و کالبد خود داشته باشد که تمامی صفات شهر اسلامی در آن تجلی‌یافته باشد (رفیق‌دوست و شهابیان، ۱۳۸۷: ۱۵۸). خداوند عالم را به‌صورت جمال خویش خلق کرد پس آن را دوست داشت و در نتیجه خداوند عالم را جزء بر صورت خویش خلق نمود پس کل عالم زیباست و او زیبایی را دوست دارد (شجاری، ۱۳۸۸: ۲۶۱).

**۵- اصل عبادت و اشاعه معنویت:** نخستین ویژگی برای شهر اسلامی این است که شهر اسلامی محل عبادت و مرکز نشر و توحید اسلامی است (فرجام و همکاران، ۱۳۹۰: ۳۲). بخشی از اخلاق شهروندی مأخوذ از آموزه‌های دینی است؛ امری که امروزه از آن به‌عنوان الزامات شهروندی یاد می‌کنند. که بدون اخلاق، بقای جامعه امری ناممکن است. در نتیجه، برای کاربردی شدن و احیای دین‌داری و اخلاق در متن زندگی بشری، نیازمند اشاعه آن در بین شهروندان بوده تا اندیشه و معنویت حاکم، موجبات کارآمدی جامعه شهری را فراهم آورد (ایازی، ۱۳۸۷: ۱۱۰).

**۶- اصل آزادی:** وجود آزادی بیان و عقیده از دیگر مشخصه‌های یک شهر اسلامی است (فرجام و همکاران، ۱۳۹۰: ۱۳۹۰).

.۳۵)

**۷- اصل حرمت و کرامت:** در دین اسلام شهر در نزد خداوند دارای حرمت، کرامت و اعتبار است چراکه شهر اسلامی در واقع محل اسکان و زندگی فرد مسلمان خواهد بود (فرجام و همکاران، ۱۳۹۰: ۳۳). این کرامت ویژگی نوع انسانی است و اختصاص به هیچ فرد و گروه خاصی ندارد، یکایک انسان‌ها از کرامت بهره‌مند بوده و همگی آنان در برخورداری از این صفت برابر و مساوی‌اند و منشاء پدید آوردن این کرامت نیز صرفاً انسان بودن و فرزند آدم بودن است (سنایی و احمدوند، ۱۳۸۷: ۱۸۲).

**۸- اصل مدیریت:** زمامداری شهر توسط حکیمان خردمند، شهر آرمانی زمانی می‌تواند محقق شود که زمامداران آن افرادی خردمند و فرهیخته باشند؛ زیرا نتیجه آن تربیت شهروندانی خردورزی خواهد بود (نهج البلاغه، خطبه ۴). آرمان شهر اسلامی سه خصوصیت دارد که یکی از آن‌ها بر این است شهر بر رهبری حکیمی فرزانه استوار است (مکارم، ۱۳۷۷: ۱۵). مدینه فاضله مدینه‌ای است که مردمش سعی در به دست آوردن سعادت حقیقی کنند و اداره‌اش به دست حکما و افاضل باشد و هر کس برای سعادت آن کاری کند و عدالت اجتماعی را علماء و افاضل به دست‌گیرند که دانند چه کنند و سعی در تکمیل دیگران ورزند و بالاخره مدیر آن‌ها افاضل و حکما باشند و سعی در تهذیب دیگران کنند (السیاسة المدنیة، ۱۹۴۶: ۵۷). به زعم سهروردی، رئیس مدینه نه به خاطر طبیعت و فطرت، بلکه از راه درک حکمت اشراق به کمال انسانیت رسیده و نفسش به عقل فعال پیوسته است (الشهرزوری، ۱۳۷۲: ۳۹).

### معیارهای شهر پایدار از نظر حکمت اسلامی

نقره کار، ویژگی‌های از جمله داشتن حریم کامل خانه‌ها از اطراف و فضاهای عبوری و عمومی، نبود اشرف متقابل خانه‌ها، نبود مزاحمت سواره‌ها بر پیاده‌ها در سطح شهر، وجود متانت، سادگی، هماهنگی بدنه‌های خارجی بناها با یکدیگر، جداسازی کامل با مفصل‌بندی‌های متعدد و مناسب نظیر هشتی و راهرو و حیاط بیرونی و بین فضای خارجی و حریم خانه، تشخیص بخشیدن به خانه‌ها با ایجاد سردرهای زیبا و سایه‌اندازها و زینت بخشیدن به آن‌ها با یاد و نام خدا، برخورداری هر خانه از فضای سرباز و طبیعی (محیط) و فضاهای نیمه‌باز (ایوان) و فضای سرپشته، وجود فضاهای مناسب برای عبادت و برخورداری از فضاهایی کاملاً خصوصی و خانوادگی و دور از هر نوع مزاحمت هم‌جواری را برای شهر اسلامی بیان می‌کند (نقره کار، ۱۳۹۲: ۲۵۶). در یک بررسی و جمع‌بندی کلی از مباحث مطرح‌شده در این تحقیق، دو جدول کاربردی از معیارها و شاخص‌های شهر پایدار از نظر حکمت اسلامی حاصل گردیده است. جدول شماره ۱، معیارهای شهر پایدار از نظر حکمت اسلامی به تفکیک سرچشمه و بن‌مایه‌های آن بیان شده است. جدول شماره ۲، در واقع معیارها و شاخص‌های شهر پایدار از نظر حکمت اسلامی به تفکیک موضوعات به شکل عملیاتی و کاربردی استخراج گردیده است.

جدول شماره ۱. معیارهای شهر پایدار از نظر حکمت اسلامی به تفکیک سرچشمه و بن‌مایه‌های آن

معیارها	سرچشمه و بن‌مایه‌ها	
تشبیه مدینه به انسان (رئیس مدینه (قلب) و اهالی مدینه (اعضای بدن))، ویژگی‌های رئیس: (تندرستی، فهم بالا، زیرکی و هوشیار، خوش‌سخن، حریص نبودن، راست‌گو، بزرگو، بی‌قدر بودن متاع دنیا در نظرش، دادگر، معتدل، اراده نیرومند)، زمینه برای رسیدن به کمال - اخلاق و فضایل - تقسیم‌کار اجتماعی بر اساس استعدادها - نیل به کمال‌های برتر و مقامات معنوی - نبود جهل و گمراهی ساکنین - سعادت - تعاون و همکاری - نبود نیرنگ و فریب - عمل به علم و تقوا - نبود غلبه و برتری بر دیگران - نبود لذت حسی یا خیالی مانند الکل و شراب	فارابی	منابع فلسفی
وجود خیرات - عدالت - احسان - پای بندی به قانون - محبت - گزاره‌های اخلاقی سعادت محور	خواجه نصیرالدین طوسی	

عدالت- اخلاق- اخوت و برادری- اصلاح ذات البین- وفای به عهد و امانت‌داری- تعاملات و معاشرت- رویگردانی از لغو و بیهودگی- تقوا- وحدت- امنیت	علامه طباطبایی	منابع دینی
سرزمینی قابل رویش و پاک- برخورداری از منابع آبی- استواری و استحکام بنا و سازه‌ها- نظام وارگی و جهت‌یابی- وجود شهروندان عادل، صالح و مؤمن- نبود فساد اخلاقی- شهر اسلامی (تجلی ویژگی‌هایی همچون توحید، عبودیت و عبادت، تقوی، هدایت، ذکر و تقوی، عدالت، اصلاح، عبرت، امنیت، احسان، میانه)	قرآن	
اتصال و پیوستگی شهرها و متعادل بودن فاصله و دسترسی آسان- آبادی و عمران شهری- محیط‌زیست حفاظت‌شده- مدیریتی جامع‌نگر، انعطاف‌پذیر، حکیمان خردمند، نرم‌خو و مشورت‌پذیر- امنیت- عدالت- وفور نعمت- هم‌گرایی و وحدت جامعه	نهج‌البلاغه	

## جدول شماره ۲. معیارهای شهر پایدار از نظر حکمت اسلامی به تفکیک موضوعات

ساختار اجتماعی	ساختار اقتصادی	ساختار کالبدی- محیطی	ساختار مدیریتی
✓ حاکم بودن امنیت	✓ میزان وجود مکان‌های فعال (از نظر کار و تلاش)	✓ میزان سرسبز بودن شهر	✓ میزان آزادی بیان و اندیشه در شهر
✓ داشتن روح اجتماعی	در سطح شهر	✓ میزان وفور باغات در شهر	✓ میزان مسئولیت‌پذیری
✓ حیات و زندگی پرشور	✓ میزان کسب‌وکار حلال	✓ سطح شهر	✓ محفوظ بودن حرمت و کانون عبادت
✓ کانون نشر و توحید اسلامی	ساکنین	✓ میزان زیبایی شهر	✓ شرافت ساکنین
✓ پایین بودن فساد اخلاقی	✓ میزان وفور نعمت در شهر	✓ میزان پاکیزگی شهر	✓ زمامداری شهر توسط حکیمان خردمند
✓ حاکم بودن نظم در شهر	✓ میزان برخورداری مردم از نعمت‌ها	✓ تعامل بهتر با محیط‌زیست	✓ میزان معرفت مسئولان و مدیران از حکمت
✓ حاکم بودن اصل عدالت در شهر	✓ میزان رفاه ساکنین	✓ دسترسی به آب پاکیزه	✓ میزان حاکم بودن عدالت در کار مسئولان
✓ حاکم بودن اصل تعادل	✓ امکان معاش برای طبقات پایین جامعه	✓ دسترسی به خدمات زیربنایی	✓ میزان هماهنگی تخصص و مهارت افراد با سمت خود
✓ مسئولیت‌پذیری	✓ نبود فساد مالی		✓ میزان پایین بودن حرص
✓ میزان تجلی خدا در شهر	✓ میزان تقسیم‌کار اجتماعی بر اساس استعدادها		✓ قدرت در بین مسئولان شهری
✓ وجود زمینه برای رسیدن به کمال			✓ میزان پایین بودن مال‌اندوزی در بین مسئولان شهری
✓ احترام به دیگران			✓ توزیع منصفانه خدمات و مالیات
✓ احترام به کائنات			✓ وجود فلاسفه در عرصه مدیریت شهری
✓ حاکم بودن اخلاق و فضایل			
✓ نیل به کمال‌های برتر و مقامات معنوی			
✓ میزان پایین بودن جهل و گمراهی ساکنین			
✓ میزان شناخت از سعادت			
✓ میزان تعاون و همکاری در رسیدن به سعادت			
✓ میزان پایین بودن نیرنگ و فریب در بین ساکنین			
✓ میزان عمل به علم و تقوای خود			
✓ میزان پایین بودن غلبه و برتری بر دیگران			
✓ میزان پایین بودن لذت حسی یا خیالی مانند الکل و شراب			

اقتباسی از منابع: (شریعت و نادری باب اناری، ۱۳۹۰)، (الفارابی، ۱۹۴۶)، (فارابی، ۱۳۵۸)، (مکارم، ۱۳۷۷)، (فرجام و همکاران، ۱۳۹۰)، (رفیق دوست و شهبان، ۱۳۸۷)، (نقی زاده، ۱۳۷۷؛ ۱۳۷۰)، (نقی زاده، ۱۳۸۹)، (سنایی و احمدوند، ۱۳۸۷)، (ایازی، ۱۳۸۷)، (فرجام و همکاران، ۱۳۹۰)، (صارمی، ۱۳۹۰)، (اصیل، ۱۳۸۱).

## روش پژوهش

روش تحقیق در مطالعه حاضر، به صورت توصیفی-تحلیلی بوده و نوع تحقیق، کاربردی است که با استفاده از رویکردی کیفی و اکتشافی به ویژگی‌های شهر پایدار از منظر حکمت اسلامی در تعلیم اسلامی و اسناد مربوطه پرداخته است. معیارهای شهر پایدار از منظر حکمت اسلامی در چهار ساختار اجتماعی، اقتصادی، کالبدی - محیطی و مدیریتی تدوین گردیدند سپس میزان انطباق‌پذیری معیارهای ساختارهای مذکور با شهر زنجان در قالب طیف‌بندی لیکرت (جدول شماره یک) در قالب پرسشنامه‌ها توسط متخصصین شهری و مسئولین شهر زنجان امتیازدهی شد جامعه آماری تحقیق حاضر شامل متخصصین شهری و مسئولین شهر زنجان است که تعداد آن‌ها بالغ بر دویست نفر می‌باشد و با استفاده از فرمول کوکران و با مقدار خطای ۰,۰۵ و سطح اطمینان ۹۵٪، ۴۲ نفر به عنوان نمونه آماری انتخاب شدند. برای تحلیل داده‌ها از تکنیک‌های آماری توصیفی و آزمون نیکوتی برازش کلموگروف-اسمیرنوف و تحلیل رگرسیونی لجستیک با کمک نرم‌افزار SPSS استفاده گردید.

آزمون نیکوتی برازش کلموگروف-اسمیرنوف<sup>۱</sup> برای تحلیل میزان انطباق و نرمال بودن فراوانی مورد انتظار ( $F_e$ ) و فراوانی‌های مشاهده شده ( $F_0$ ) مورد استفاده قرار گرفته است و در آن فرض صفر ( $H_0$ ) بر این است که نمونه انتخاب شده دارای توزیع نرمال است (Marsaglia et al, 2003: 2). بنابراین، با تخمین مقدار سطح اطمینان ۹۵٪، اگر سطح معناداری (Sig) کمتر از ۰/۰۵ باشد فرضیه صفر رد شده و توزیع غیر نرمال خواهد بود. همچنین، با استفاده از مدل رگرسیونی لجستیک<sup>۲</sup> به بررسی و پیش‌بینی میزان انطباق شاخص‌ها با ویژگی‌های شهر اسلامی در آینده، بر اساس روند همبستگی فعلی پرداخته شده است. در این آزمون، متغیرهای پیشگو شامل امتیازهای داده شده به شاخص‌های اقتصادی، کالبدی، اجتماعی و مدیریتی است و متغیر پاسخ نیز شامل متغیر انطباق‌پذیری شاخص‌ها با ویژگی‌های شهر اسلامی با وزن انطباق (۱) یا عدم انطباق (۰) است. که این روش و شاخص بندی مبنای کار روش رگرسیون لجستیک است (Freedman, 2009: 128). برای سنجش روایی پرسشنامه از نظرات اساتید و کارشناسان حوزه تخصصی فلسفه اسلامی، شهرسازی و برنامه‌ریزی شهری بهره‌گیری شد و پس از تأیید آن‌ها، پرسشنامه نهایی تأیید گردید. میزان پایایی پرسشنامه نیز با استفاده از آزمون آلفای کرونباخ ۰/۹۵۳ برآورد شد.

جدول شماره ۳. امتیازدهی میزان انطباق‌پذیری با طیف‌بندی لیکرت

انطباق‌پذیری خیلی کم	انطباق‌پذیری کم	انطباق‌پذیری متوسط	انطباق‌پذیری زیاد	انطباق‌پذیری خیلی زیاد
۱	۲	۳	۴	۵

## محدوده مورد مطالعه

شهر زنجان در موقعیت ریاضی ۴۸ درجه و ۲۶ دقیقه تا ۴۸ درجه و ۳۴ دقیقه طول شرقی و ۳۶ درجه و ۳۹ دقیقه تا ۳۶ درجه و ۴۱ دقیقه عرض شمالی و در فاصله ۳۳۰ کیلومتری شهر تهران قرار گرفته است. شهر زنجان مرکز استان و شهرستان زنجان می‌باشد و از سطح دریا ۱۶۶۳ متر ارتفاع دارد (ربیعی فر و همکاران، ۱۳۹۲: ۱۱۳). شهر زنجان با قدمت تاریخی حداقل ۳۲۰۰ سال، یکی از قدیمی‌ترین مراکز جمعیتی در منطقه است و در متون و مدارک آشوری از این منطقه به عنوان آندیا یاد شده است (ثبوتی، ۱۳۸۵). به علت برخورداری از تاریخ و تمدن کهن، آثار تاریخی و مذهبی فراوانی را در خود جای داده است و از این لحاظ دارای پیشینه‌ای غنی است. در این شهر رویدادهای مذهبی نظیر مراسم عزاداری روز هشتم محرم در حسینیه و زینبیه اعظم شهر زنجان که در فهرست میراث معنوی کشور به ثبت رسیده است؛ به عنوان

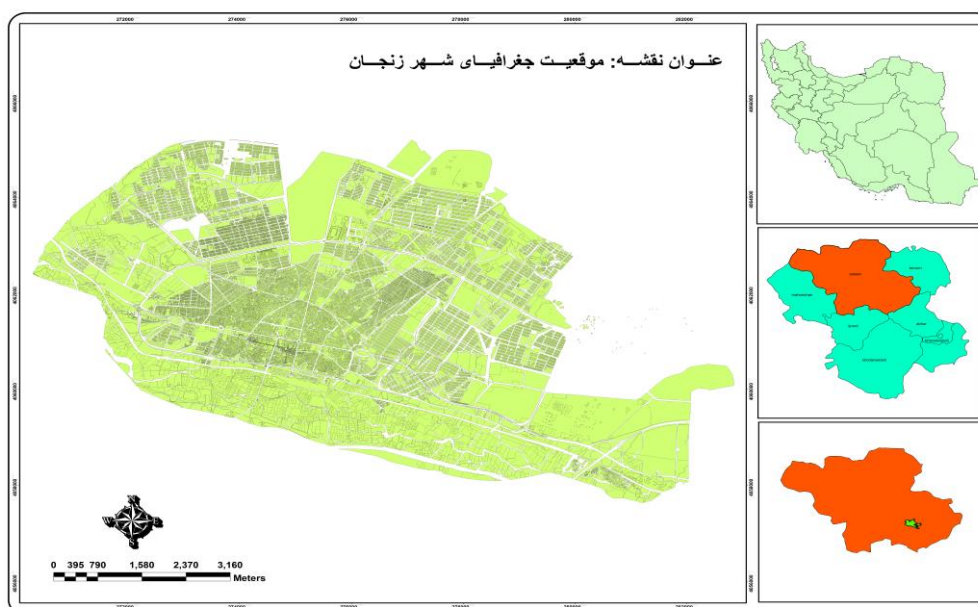
1 LIKERT SCALE

2 Statistical package for social science

3 Kolmogorov-Smirnov

4 Logistic

نماد هویت ایرانی - اسلامی از جایگاه ارزشمندی برخوردار می‌باشند (ربیعی فر و همکاران، ۱۳۹۱: ۳-۴).



شکل شماره ۱. موقعیت منطقه مورد مطالعه

## بحث و یافته‌ها

مطالعه و تحلیل در دو بخش مجزا انجام گرفته است بخش اول شامل تحلیل میزان انطباق‌پذیری شاخص‌ها در ساختارهای اجتماعی، اقتصادی، کالبدی - محیطی و مدیریتی شهر زنجان با ویژگی‌های شهر پایدار از نظر حکمت اسلامی بوده است و در بخش دوم به پیش‌بینی انطباق‌پذیری شاخص‌های ساختار چهارگانه فوق‌الذکر شهر زنجان با ویژگی‌های شهر حکمت اسلامی در آینده پرداخته شده است.

### بخش اول: تحلیل میزان انطباق‌پذیری شاخص‌ها در ساختارهای اجتماعی، اقتصادی، کالبدی - محیطی و مدیریتی شهر زنجان با ویژگی‌های شهر پایدار از نظر حکمت اسلامی

همان‌طور که گفته شد، آزمون نیکوتی برازش کلموگروف - اسمیرنوف، میزان انطباق و نرمال بودن فراوانی مورد انتظار (Fe) و فراوانی‌های مشاهده شده (F0) موردسنجش قرار گرفته است. بدین ترتیب، بر اساس نتایج جدول شماره ۴، شاخص کل اجتماعی با سطح معناداری ۰/۰۸۰ ( $P > ۰/۰۵$ )، در کل با ویژگی‌های شهر حکمت اسلامی انطباق دارد. با توجه به اینکه مقدار K-S ۰/۶۱۹ است. میزان انطباق‌پذیری در حد متوسط است. بررسی بعد اجتماعی به تفکیک شاخص نشان می‌دهد که مقدار سطح معناداری در شاخص‌های Q3، Q5، Q13، Q14، Q16، Q17، Q18، Q19، Q21 و Q22، کمتر از ۰/۰۵ است. در نتیجه با رد فرضیه صفر، بر عدم انطباق این شاخص‌ها با ویژگی‌های شهر پایدار از نظر حکمت اسلامی تأکید دارد. همچنین، در بین سایر شاخص‌ها، شاخص «کانون عبادت» با ۱/۷۸، «حاکم بودن امنیت» با ۱/۳۶۲ و «میزان پایین لذت خیالی (الکل و شراب)» با ۱/۱۶۵، با بیشترین مقدار آماره کلموگرونف - اسمیرنوف (K-S)، بیشترین انطباق‌پذیری را با شاخص‌های شهر حکمت اسلامی داشته‌اند.



جدول شماره ۴. وضعیت شاخص‌های اجتماعی شهر زنجان بر اساس نیکوئی برازش

Sig	K-S	انحراف معیار	میانگین	شاخص‌ها
۰/۱۰۳	۱/۳۶۲	۴۷/۷۳	۴/۶۳	Q1. حاکم بودن امنیت
۰/۲۱۱	۰/۸۶	۳۱/۵	۴/۲۶	Q2. داشتن روح اجتماعی
۰/۰۰۱	۰/۰۲۶	۴/۴۶	۴/۳۳	Q3. پایین بودن فساد اخلاقی
۰/۱۵۲	۰/۸۲۱	۰/۲۶	۴/۰۹	Q4. حاکم بودن نظم در شهر
۰/۰۰۰	۱/۱۱۲	۴۱/۹	۳/۸۹	Q5. حیات و زندگی پرشور
۰/۳۱۵	۱/۷۸	۲۶/۶۶	۳/۷۳	Q6. کانون عبادت
۰/۰۸۱	۰/۹۸۵	۴۲/۴	۳/۵۲	Q7. کانون نشر و توحید اسلامی
۰/۳۱۵	۰/۷۷۲	۰/۷۹	۳/۴۳	Q8. میزان تجلی خدا در شهر
۰/۱۹۰	۰/۸۹۱	۱۸/۳۱	۳/۳۹	Q9. وجود زمینه برای رسیدن به کمال
۰/۰۶۱	۰/۸۷۱	۲۴/۴۸	۳/۳۷	Q10. میزان پایین بودن جهل و گمراهی ساکنین
۰/۲۰۰	۱/۱۶۵	۴۱/۵	۳/۲۱	Q11. میزان پایین بودن لذت خیالی (الکل و شراب)
۰/۰۹۱	۰/۶۴۱	۱۹/۸	۳/۰۴	Q12. حاکم بودن اصل عدالت در شهر
۰/۰۰۲	۰/۵۹۱	۱۰/۴	۲/۹۴	Q13. حاکم بودن اصل محبت در شهر
۰/۰۰۰	۰/۶۰۲	۱۹/۳۸	۲/۸۹	Q14. حاکم بودن اصل تعادل
۰/۰۷۲	۰/۵۲۱	۲۷/۸	۲/۸۶	Q15. احترام به دیگران
۰/۰۱۳	۰/۵۶۴	۲۲/۹	۲/۸۱	Q16. حاکم بودن اخلاق و فضایل
۰/۰۰۰	۰/۴۰۱	۳۰/۵	۲/۶۷	Q17. نیل به کمال‌های برتر و مقامات معنوی
۰/۰۰۰	۰/۳۹۱	۳۴/۴	۲/۵۳	Q18. میزان شناخت از سعادت
۰/۰۰۰	۰/۴۱۹	۳۹/۱	۲/۵۱	Q19. میزان تعاون و همکاری در رسیدن به سعادت
۰/۱۲۵	۰/۴۱۲	۴۱/۱	۲/۴۱	Q20. میزان پایین بودن نیرنگ و فریب در بین ساکنین
۰/۰۰۰	۰/۴۶۹	۴۵/۲	۲/۲۶	Q21. میزان عمل به علم و تقوای خود
۰/۰۰۰	۰/۳۴۲	۶۳/۶	۲/۲۴	Q22. میزان پایین بودن غلبه و برتری بر دیگران
۰/۱۵۲	۰/۲۵۶	۲۱/۲	۱/۹۲	Q23. احترام به کائنات
۰/۰۸۰	۰/۶۱۹	۲۳/۵	۳/۱۶	شاخص کل (ساختار اجتماعی)

طبق محاسبات جدول شماره ۵، شاخص کل اقتصادی نیز با سطح معناداری  $0/116 (P > 0/05)$ ، با ویژگی‌های شهر پایدار از نظر حکمت اسلامی انطباق دارد. با توجه به اینکه مقدار K-S،  $0/869$  است. میزان انطباق‌پذیری بالاتر از حد متوسط است. و این نشان می‌دهد که شهر زنجان، تقریباً ویژگی‌های یک شهر حکمت اسلامی را دارد، یا حداقل به آن نزدیک است. بررسی بُعد اقتصادی به تفکیک شاخص نشان می‌دهد که مقدار سطح معناداری در شاخص‌های Q4، Q6، و Q8، کمتر از  $0/05$  است. و فرضیه صفر مبنی بر انطباق شاخص‌ها با ویژگی‌های شهر حکمت اسلامی را رد می‌کند. همچنین، در بین سایر شاخص‌ها، شاخص «وجود مکان‌های دائماً در حال کار و تلاش در شهر» با  $1/741$  و «میزان کسب‌وکار حلال ساکنین» با  $1/032$  با بیشترین مقدار آماره کلموگرونف-اسمیرن (K-S)، بیشترین انطباق‌پذیری را با شاخص‌های شهر حکمت اسلامی داشته‌اند.

جدول شماره ۵. وضعیت شاخص‌های اقتصادی شهر زنجان بر اساس نیکوئی برازش

Sig	K-S	انحراف معیار	میانگین	شاخص‌ها
۰/۱۶۲	۰/۹۷۹	۴۴/۴	۴/۶۱	Q1. میزان وفور نعمت در شهر
۰/۰۹۲	۱/۷۴۱	۱/۷۹	۳/۸۹	Q2. میزان وجود مکان‌های فعال (از نظر کار و تلاش) در سطح شهر
۰/۱۲۵	۱/۰۳۲	۱۰/۳۱	۳/۸۱	Q3. میزان کسب‌وکار حلال ساکنین
۰/۰۰۶	۰/۸۰۲	۲۱/۴۸	۳/۴۳	Q4. میزان رفاه ساکنین
۰/۰۷۶	۰/۳۲۴	۳۱/۵	۳/۰۸	Q5. میزان برخورداری مردم از نعمت‌ها
۰/۰۰۱	۰/۷۲۴	۹/۸	۲/۹۴	Q6. امکان معاش را برای طبقات پایین جامعه

۰/۱۱۲	۰/۷۱۷	۱۶/۴	۲/۷۶	Q7. نبود فساد مالی
۰/۰۰۰	۰/۶۴۱	۲۹/۲۳	۱/۸۶	Q8. میزان تقسیم کار اجتماعی بر اساس استعدادها
۰/۱۱۶	۰/۸۶۹	۱۷/۲۷	۳/۳	شاخص کل (ساختار اقتصادی)

علاوه بر این، مقدار سطح معناداری شاخص کل کالبدی ۰/۰۸۱ است. در نتیجه فرض صفر مبنی بر انطباق ویژگی‌های کالبدی-محیطی شهر زنجان با ویژگی‌های کالبدی-محیطی شهر حکمت اسلامی تأیید می‌گردد. با توجه به اینکه مقدار K-S برابر ۰/۶۹۷ است. می‌توان گفت که مقدار انطباق‌پذیری این شاخص در حد متوسط است. و با توجه به نمود مدرنیته و معماری و مهندسی غرب در فضای شهرسازی و شهرنشینی کشور، این مقدار نشان می‌دهد که شهر زنجان هنوز هم از مظاهر شهر اسلامی برخوردار است. بررسی بعد کالبدی-محیطی به تفکیک شاخص‌ها نیز نشان می‌دهد که شاخص «تعامل با محیط‌زیست» و «میزان وفور باغات در سطح شهر» با سطح معناداری کمتر از ۰/۰۵ درصد، با ویژگی‌های شهر حکمت اسلامی انطباق ندارند. در مقابل، شاخص «دسترسی به خدمات زیربنایی» با ۱/۹۲۴ و «دسترسی به آب پاکیزه» با ۱/۶۲۱، بیشترین انطباق را با ویژگی‌های شهر پایدار از نظر حکمت اسلامی دارند که در جدول شماره ۶ بیان شده است.

جدول شماره ۶. وضعیت شاخص‌های کالبدی-محیطی شهر زنجان بر اساس نیکویی برازش

Sig	K-S	انحراف معیار	میانگین	شاخص‌ها
۰/۳۶۱	۱/۶۲۱	۰/۷۹	۴/۱۱	Q1. دسترسی به آب پاکیزه
۰/۱۱۹	۱/۹۲۴	۱۸/۳۱	۳/۹۸	Q2. دسترسی به خدمات زیربنایی
۰/۱۵۲	۰/۳۳۴	۲۴/۴۸	۳/۷۳	Q3. میزان سرسبز بودن شهر
۰/۰۸۱	۱/۰۰۱	۴۱/۵	۳/۵۱	Q4. میزان زیبایی شهر
۰/۱۱۴	۱/۱۸۳	۱۹/۸	۳/۳۷	Q5. میزان پاکیزگی شهر
۰/۰۰۰	۰/۹۳۱	۱۰/۴	۳/۲۹	Q6. تعامل بهتر با محیط‌زیست
۰/۰۰۶	۰/۲۰۶	۱۹/۳۸	۲/۹۴	Q7. میزان وفور باغات در سطح شهر
۰/۰۸۱	۰/۶۹۷	۱۹/۳	۳/۶	شاخص کل (ساختار کالبدی-محیطی)

در نهایت، تحلیل آزمون نیکویی برازش شاخص کل مدیریتی نشان می‌دهد که مقدار سطح معناداری برابر ۰/۰۰۰ است. در نتیجه فرض صفر مبنی بر انطباق ویژگی‌های مدیریتی شهر زنجان با ویژگی‌های مدیریتی از نظر حکمت اسلامی رد می‌گردد و می‌توان گفت که شاخص‌های مدیریتی شهر زنجان نتوانسته است بر اساس موازین شهر پایدار با حکمت اسلامی تکوین پیدا کند و شرایط مدیریتی با آرمان‌های شهرسازی و شهرنشینی اسلامی فاصله دارد. در این زمینه، تنها شاخص‌های «توزیع منصفانه خدمات و مالیات» با مقدار K-S ۰/۸۲۳ و سطح معناداری ۰/۰۹۱ و «میزان مسئولیت‌پذیری» با مقدار K-S ۰/۷۶۲ و سطح معناداری ۰/۰۶۰ با ویژگی‌های شهر حکمت اسلامی انطباق دارد. و مابقی شاخص‌ها دارای سطح معناداری کمتر از ۰/۰۵ است و فرضیه صفر در این رابطه رد می‌گردد و با ویژگی‌های شهر حکمت اسلامی انطباق ندارد.

جدول شماره ۷. وضعیت شاخص‌های مدیریتی شهر زنجان بر اساس نیکویی برازش

Sig	K-S	انحراف معیار	میانگین	شاخص‌ها
۰/۰۹۱	۰/۸۲۳	۱۹/۳۸	۳/۷۱	Q1. توزیع منصفانه خدمات و مالیات
۰/۰۶۰	۰/۷۶۲	۲۷/۸	۲/۹۴	Q2. میزان مسئولیت‌پذیری
۰/۰۰۰	۰/۶۴۲	۲۲/۹	۲/۸۱	Q3. محفوظ بودن حرمت و شرافت ساکنین
۰/۰۰۰	۰/۴۰۱	۳۰/۵	۲/۵۲	Q4. میزان حاکم بودن عدالت در کار مسئولان
۰/۰۰۰	۰/۹۷۹	۳۴/۴	۲/۴۳	Q5. میزان هماهنگی تخصص و مهارت افراد با سمت خود

۰/۰۰۰	۰/۷۴۱	۳۹/۱	۲/۳۶	Q6. میزان پایین بودن حرص قدرت در بین مسئولان شهری
۰/۰۰۰	۰/۷۳۲	۴۱/۱	۲/۳۲	Q7. میزان پایین بودن مال‌اندوزی در بین مسئولان
۰/۰۰۱	۰/۶۰۲	۴۵/۲	۱/۹۵	Q8. میزان آزادی بیان و اندیشه در شهر
۰/۰۰۰	۰/۳۴۲	۴۱/۵	۱/۹۱	Q9. زمامداری شهر توسط حکیمان خردمند
۰/۰۰۰	۰/۳۰۱	۱۹/۸	۱/۷۶	Q10. میزان معرفت مسئولان و مدیران از حکمت
۰/۰۰۰	۰/۵۵۳	۲۶/۳	۲/۴۷	شاخص کل (ساختار مدیریتی)

### بخش دوم: پیش‌بینی انطباق‌پذیری شاخص‌های ساختار چهارگانه شهر زنجان با ویژگی‌های شهر حکمت اسلامی در آینده

بررسی میزان انطباق شاخص‌های شهر زنجان با شاخص‌های شهر حکمت اسلامی، با استفاده از مدل رگرسیونی لوجستیک، به بررسی و پیش‌بینی میزان انطباق‌پذیری شاخص‌های ساختار چهارگانه با ویژگی‌های شهر اسلامی در آینده، بر اساس روند همبستگی فعلی پرداخته شده است. در این آزمون، متغیرهای پیشگو شامل امتیازهای داده شده به شاخص‌های اقتصادی، کالبدی، اجتماعی و مدیریتی است و متغیر پاسخ نیز شامل متغیر انطباق‌پذیری شاخص‌ها با ویژگی‌های شهر حکمت اسلامی با وزن انطباق (۱) یا عدم انطباق (۰) است. که این روش و شاخص بندی مبنای کار روش رگرسیون لوجستیک است. طبق نتایج جدول شماره ۸، مقدار ضریب تعیین شاخص‌ها بر ملاک کاکس و اسنل ۱ نشان می‌دهد که در شاخص اقتصادی، ۶۰/۱ درصد تغییرات متغیر پاسخ‌گو توسط متغیرهای پیشگو تبیین می‌شود. در شاخص اجتماعی نیز ۵۱/۶ درصد متغیر پاسخ توسط پیشگوها تبیین می‌شود که مناسب است. اما در شاخص کالبدی-محیطی و مدیریتی، میزان تبیین «متغیر پاسخ» توسط «متغیرهای پیشگو» پایین است. در نتیجه بر اساس مدل کاکس اسنل، شاخص‌های کالبدی-محیطی و مدیریتی نمی‌توانند میزان انطباق‌پذیری ویژگی‌های کالبدی-محیطی و مدیریتی شهر حکمت اسلامی در زنجان را تبیین کنند. و این شاخص‌ها به علت عملکرد ضعیف، قابل تبیین و پیش‌بینی در آینده نیستند. همچنین بر اساس سطح معناداری، میزان سطح معناداری شاخص مدیریتی بیشتر از ۰/۰۵ است در نتیجه امکان پیش‌بینی آن توسط متغیرهای پیشگو ضعیف و نامفهوم است. در نهایت، با بررسی آمار  $\text{Exp}(B)$  می‌توان گفت که شاخص‌هایی که دارای امتیاز بیشتر از ۱ هستند احتمال انطباق آن‌ها با ویژگی‌های شهر پایدار از نظر حکمت اسلامی بیشتر است و با بهبود شاخص‌های اجتماعی ( $B=1/316$ ) و اقتصادی ( $B=1/009$ )، می‌توان به ویژگی‌های اجتماعی و اقتصادی شهر حکمت اسلامی در آینده دست پیدا نمود.

جدول شماره ۸. پیش‌بینی وضعیت انطباق شاخص‌های شهر زنجان با شهر حکمت اسلامی

شاخص‌های کل	Cox & Snall R Square	B	S.E.	Wald	df	Sig	Exp(B)
اجتماعی	۰/۵۱۶	۰/۳۰۱	۰/۰۰۳	۲۸,۴۵۷	۳	۰/۰۰۰	۱/۳۱۶
اقتصادی	۰/۶۰۱	۰/۲۰۸	۰/۲۱۹	۸۵/۹	۳	۰/۰۰۰	۱/۰۰۹
کالبدی	۰/۳۱۹	۰/۳۱۵	۰/۱۲۵	۱۲۸/۱۶	۳	۰/۰۰۰	۰/۵۱۹
مدیریتی	۰/۱۱۵	۰/۰۹۳	۰/۰۵۲	۱۲/۱۴	۳	۰/۰۶۰	۰/۰۵۱

### نتیجه‌گیری

یکی از آرزوهای انسان در طول تاریخ، رسیدن به جامعه‌ای نیکو بوده است تا استعدادهای نهفته خود را از قوه به فعل درآورد و در آن جامعه به رستگاری کامل برسد. اسلام نیز خود دین شهرها و شهرنشینی است که بادیه‌نشینی را نفی نموده و مسلمانان را به شهرها فرامی‌خواند. در این میان برای تبیین معیارهای شهر پایدار در مقاله حاضر سعی شد از اهم

منابع شرعی و عقلی حکمت اسلامی استفاده گردد هرچند آنچه شرع حکم کرده مورد تأیید عقل نیز می‌باشد و همچنین هر چیزی که عقل آدمی (عقل محض) صحیح بداند از نظر شرعی هم صحیح است. در یک جمع‌بندی می‌توان شهر پایدار از نظر حکمت اسلامی را شهری دانست که بتواند بسترها، زمینه‌ها و ملزومات آدمی را برای طی طریق و رسیدن به سعادت دنیوی و اخروی فراهم سازد. یافته‌های کمی تحقیق با استفاده از آزمون نیکوئی برازش کلموگروف-اسمیرنوف و تحلیل رگرسیون لجستیک تجزیه و تحلیل شده‌اند. خلاصه این نتایج نشان می‌دهد که طبق آزمون نیکوئی برازش، سطح معناداری در شاخص‌های اقتصادی، اجتماعی و کالبدی-محیطی بیشتر از  $P > 0.05$  است در نتیجه فرضیه صفر مبنی بر انطباق شاخص‌های فوق با ویژگی‌های شهر پایدار از نظر حکمت اسلامی تأیید می‌گردد. علاوه بر این، مقدار آماره کلموگروف-اسمیرنوف (K-S) شاخص اقتصادی  $0.1869$ ، شاخص کالبدی-محیطی  $0.697$  و شاخص اجتماعی  $0.619$  است. با توجه به مقدار (K-S)، بیشترین انطباق ویژگی‌های شهر زنجان با شهر حکمت اسلامی در شاخص اقتصادی است. در مقابل، سطح معناداری در شاخص مدیریتی کمتر از  $P < 0.05$  است. در نتیجه فرض صفر مبنی بر انطباق ویژگی‌های مدیریتی شهر زنجان با ویژگی‌های مدیریتی شهر اسلامی رد می‌گردد و می‌توان گفت که شاخص‌های مدیریتی شهر زنجان نتوانسته است بر اساس موازین شهر پایدار از نظر حکمت اسلامی تکوین پیدا کند و وضع موجود مدیریتی با آرمان‌های شهرسازی و شهرنشینی حکمت اسلامی فاصله دارد. همچنین، بر اساس محاسبات تحلیل رگرسیون لجستیک، مقدار ضریب کاکس و اسنل نشان می‌دهد که در شاخص اقتصادی،  $60/1$  درصد تغییرات متغیر پاسخ‌گو توسط متغیرهای پیشگو تبیین می‌شود و در شاخص اجتماعی نیز  $51/6$  درصد متغیر پاسخ توسط پیشگوها تبیین شده که مناسب است. اما در شاخص کالبدی-محیطی و مدیریتی، میزان تبیین «متغیر پاسخ» توسط «متغیرهای پیشگو» پایین است و این شاخص‌ها به علت عملکرد ضعیف، قابل تبیین و پیش‌بینی در آینده نیستند. در نتیجه بر اساس مدل کاکس اسنل، شاخص‌های کالبدی-محیطی و مدیریتی نمی‌توانند میزان انطباق‌پذیری ویژگی‌های کالبدی-محیطی و مدیریتی شهر زنجان را از نظر حکمت اسلامی تبیین کنند. همین‌طور، با بررسی آمار  $Exp(B)$  می‌توان گفت که شاخص‌هایی که دارای امتیاز بیشتر از ۱ هستند احتمال انطباق آن‌ها با ویژگی‌های شهر پایدار از نظر حکمت اسلامی بیشتر است و با بهبود شاخص‌های اجتماعی ( $B=1/316$ ) و اقتصادی ( $B=1/009$ )، می‌توان به ویژگی‌های اجتماعی و اقتصادی شهر اسلامی در آینده دست پیدا نمود.

قابل ذکر است در مقایسه نتایج این تحقیق با یافته‌های مقالات مشابه باید اظهار کرد با توجه به مطالعات انجام گرفته می‌توان گفت که تا حال حاضر، جز تعداد معدودی تحقیقات از سوی محققانی متخصص همچون محمد نقی زاده و محمدرضا پور جعفر در زمینه کنکاش اصول و صفات شهر و شهرسازی در حکمت اسلامی و منبع اصیل آن یعنی قرآن، تحقیقات خاصی انجام نگرفته است. نقی زاده طبق تحقیقات مختلف اظهار می‌دارد که اگر شهرسازی را علم و هنر به نظم درآوردن و شکل دادن به محیط زندگی انسان بدانیم، صفات چنین نظامی در تفکر اسلامی عبارت‌اند از: وحدت در کثرت، تعادل، زیبایی، هماهنگی، توازن، اندازه، حد و حریم، نوگرایی و نوجویی، هویت و سلسله‌مراتب. از نظر پور جعفر، قرآن همواره برای مسلمانان به عنوان کتابی که در آن دستورات زندگی و سعادت اخروی گنجانده شده منشاء الهاماتی بوده که به کمک آن به طبیعت پیرامون خود شکل داده‌اند. بدین ترتیب تحقیق حاضر از اینکه معیارها و شاخص‌های شهر پایدار را از منظر حکمت اسلامی (عقلی و شرعی) در چهار ساختار اجتماعی، اقتصادی، کالبدی - محیطی و مدیریتی شهری به شکل کاربردی استنتاج کرده است و در مطالعات میدانی مورد کنکاش و پایش قرار می‌دهد بیانگر تازگی و بدیع بودن تحقیق حاضر است.

در ذیل به تعدادی از اهم پیشنهادها اشاره می‌گردد:

- برگشتن به اصالت اصیل و معنوی سرزمین در مبانی فکری و فلسفی شهر،

- جلوگیری از غرب‌زدگی پژوهشگران، اساتید و دانشجویان جامعه علمی شهرسازی،
- استنتاج و استخراج اصول و نظام فکری شهرسازی کشور از منابع حکمت اسلامی،
- به‌کارگیری اصول شهرسازی اسلامی در جامعه علمی و اجرایی شهرسازی معاصر کشور،
- احتراز از به‌کارگیری برنامه‌ریزی و طراحی‌های غربی بدون انطباق با جامعه شهری سرزمین،
- بومی‌سازی تئوری‌ها و روش‌ها در برنامه‌ریزی و طراحی شهری سرزمین.

## منابع

- (۱) احمدی، حسن و افرادی، کاظم (۱۳۹۱) سیر تفکرات پیرامون مدینه فاضله در جهان اسلام، نشریه آموزه‌های فلسفه اسلامی، بهار ۱۳۸۱، شماره ۱۱، صص. ۳-۳۰.
- (۲) اخوت، هانیه؛ الماسی، فریبا؛ بمانیان، محمدرضا (۱۳۸۹) معماری و شهرسازی سنتی در کشورهای اسلامی، چاپ اول، تهران: انتشارات طحان
- (۳) اصیل، حجت‌الله (۱۳۸۱) آرمان‌شهر در اندیشه ایرانی، چاپ دوم، تهران: انتشارات نی
- (۴) ایازی، سیدعلی‌نقی (۱۳۸۷) تبیین اندیشه اسلامی پیرامون شهر و شهرنشینی با تأکید بر متون دینی، نخستین همایش آرمان‌شهر اسلامی، ۴ اسفندماه ۱۳۸۷، دانشگاه اصفهان، صص. ۱۲۳-۱۰۳
- (۵) ثبوتی، هومن (۱۳۸۵) معرفی محور تاریخی- فرهنگی و گردشگری شهر زنجان، اولین همایش بررسی مسائل شهرسازی استان زنجان، آذر ۱۳۸۵، دانشگاه آزاد اسلامی واحد زنجان
- (۶) ربیعی، فریبا؛ ولی‌الله؛ زیاری، کرامت‌الله؛ حقیقت‌نابینی، غلامرضا (۱۳۹۲) ارزیابی توسعه پایدار شهر زنجان از دیدگاه زیست‌محیطی بر پایه تکنیک SWOT، فصلنامه مطالعات و پژوهش‌های شهری و منطقه‌ای، بهار ۱۳۹۲، سال ۴، شماره ۱۶، صص. ۱۰۵-۱۳۰.
- (۷) ربیعی، فریبا؛ ولی‌الله؛ حیدری، تقی؛ صنعتی‌منفرد، سجاد (۱۳۹۱) ارزیابی هویت شهر اسلامی با تأکید بر مکان‌های مذهبی (مطالعه موردی: حسینیه اعظم زنجان)، دومین همایش شهر اسلامی، ۱۰ و ۹ اسفندماه ۱۳۹۱، دانشگاه اصفهان، صص. ۸-۱
- (۸) رفیق‌دوست، رضا و شهبانیان، پویان (۱۳۸۷) درآمدی بر شناخت وجوه زیبایی در قرآن با تأکید بر تجلی جمال توحیدی در صفات شهر اسلامی، فصلنامه پژوهش دینی، بهار ۱۳۸۷، شماره ۶، صص. ۱۶۰-۱۳۹.
- (۹) سجادی، سید جعفر (۱۳۷۳) فرهنگ معارف اسلامی، جلد ۳، چاپ سوم، تهران: انتشارات دانشگاه تهران
- (۱۰) سلطانی، علی و دشتی، علی (۱۳۹۰) از شهر اسلامی تا شهر پایدار؛ تبیین ویژگی‌های مشترک، اولین همایش معماری و شهرسازی اسلامی، بهار ۱۳۹۰، دانشگاه هنر اسلامی تبریز
- (۱۱) سنایی‌راد، عباسعلی و احمدوند، زینب (۱۳۸۷) برخی از اصول حاکم بر مناسبات شهرسازی و شهروندی در متون اسلامی، نخستین همایش آرمان‌شهر اسلامی، ۴ اسفندماه ۱۳۸۷، دانشگاه اصفهان، صص. ۲۱۱-۱۷۹.
- (۱۲) شجاری، مرتضی (۱۳۸۸) انسان‌شناسی در عرفان و حکمت متعالیه، چاپ اول، تبریز: انتشارات دانشگاه تبریز
- (۱۳) شریعت، فرشاد و نادری باب‌اناری، مهدی (۱۳۹۰) جدال اخلاق و سیاست در اندیشه خواجه‌نصیرالدین طوسی و نیکولو ماکیاولی، پژوهشنامه علوم سیاسی، بهار ۱۳۹۰، شماره ۲۵، صص. ۸۷-۱۱۶.
- (۱۴) الشهرزوری، شمس‌الدین (۱۳۷۲) ه.ش، شرح حکمة الاشراق (الشهرزوری)، جلد ۱، چاپ اول: تهران، انتشارات موسسه مطالعات و تحقیقات فرهنگی
- (۱۵) صارمی، حمیدرضا و صارمی، مسعود (۱۳۹۰) تحلیل جایگاه شهر و زیبایی در هنر اسلامی، فصلنامه شهر ایرانی- اسلامی، بهار ۱۳۹۰، شماره ۴، صص. ۱۱۱-۱۰۱.
- (۱۶) فارابی، ابونصر (۱۳۵۸) سیاست مدنی، ترجمه سید جعفر سجادی، چاپ اول، تهران: انتشارات انجمن فلسفه ایران
- (۱۷) الفارابی، ابونصر (۱۹۴۶) السياسة المدینة، المقلب بمبادئ الموجودات حقه و قدم له و علق علیه، الدكتور فوزی متری نجار، جامعه ولایة مشغن، بیروت
- (۱۸) فرجام، رسول؛ سلیمانی‌مقدم، هادی؛ چاوشی، اسماعیل (۱۳۹۰) مفهوم اجتماعی شهر از منظر متون و تعالیم اسلامی، فصلنامه برنامه‌ریزی منطقه‌ای، تابستان ۱۳۹۰، دوره ۱، شماره ۲، صص. ۴۰-۲۷.

- ۱۹) فلاح، سمیه (۱۳۹۰) برساخت مفهوم شهر اسلامی، فصلنامه شهر ایرانی- اسلامی، بهار ۱۳۹۰، شماره ۳، صص. ۳۵-۴۴.
- ۲۰) قرآن کریم
- ۲۱) محمدی، جمال و شیخ بیگلر، رعنا (۱۳۸۷) کارایی شهر اسلامی در مواجهه با چالش‌های شهری امروز، نخستین همایش آرمان شهر اسلامی، ۴ اسفندماه ۱۳۸۷، دانشگاه اصفهان، صص. ۳۷۷-۴۰۰
- ۲۲) نقی زاده، محمد (۱۳۸۹) تأملی در چیستی شهر اسلامی، فصلنامه شهر ایرانی- اسلامی، پاییز ۱۳۸۹، شماره ۱، صص. ۱-۱۴.
- ۲۳) نقی زاده، محمد (۱۳۷۰) صفات شهر اسلامی از نگاه قرآن کریم، صحیفه مبین، بهار ۱۳۷۰، شماره ۵، صص. ۴-۴۰.
- ۲۴) نقی زاده، محمد (۱۳۷۷) صفات شهر اسلامی در متون اسلامی، فصلنامه هنرهای زیبا، تابستان ۱۳۷۷، شماره ۴ و ۵، صص. ۶۲-۴۷.
- ۲۵) پور جعفر، محمدرضا و وثیق، بهزاد (۱۳۸۷) بررسی حکمت عناصر منظر در بهشت قرآنی با تأکید بر سوره مبارکه الرحمن، پژوهش‌های میان‌رشته‌ای قرآن کریم، بهار ۱۳۸۷، شماره ۱.
- ۲۶) نقره‌کار، عبدالحمید، ۱۳۹۲، حکمت هنر اسلامی، جزوه درسی، تهران: انتشارات دانشگاه علم و صنعت.
- ۲۷) نهج البلاغه.
- 28) Marsaglia, George. & Tsang, Wai Wan. & Wang, Jingbo. (2003) Evaluating Kolmogorov's Distribution, Journal of Statistical Software, Vol.8, No.8, pp.1-4
- 29) Freedman, David. (2009) Statistical Models: Theory and Practice, Cambridge University Press.