

تحلیل فضایی جرایم در منطقه حاشیه‌نشین اسلام‌آباد زنجان با استفاده از سامانه

اطلاعات جغرافیایی

سیدعلی عبادی‌نژاد^۱، حمید پناهی^۲، نصرت‌الله امیری^۳

تاریخ دریافت: ۹۷/۱۰/۰۱ تاریخ پذیرش: ۹۷/۱۱/۲۸

چکیده

زمینه و هدف: حاشیه‌نشینی یکی از مهم‌ترین معضله‌هایی است که مسائل متعدد امنیتی را پیش روی مدیران پلیس در شهر زنجان قرار داده است.

روش: روش تحقیق، توصیفی - تحلیلی، مبتنی بر مطالعات کتابخانه‌ای و بررسی‌های میدانی است. جامعه آماری شامل ۱۴۵۴۹ جرم ارتكابی (شرارت، اعتیاد، نزاع و چاقو‌کشی، ایجاد مزاحمت‌های خیابانی، قاچاق مواد مخدر، رابطه نامشروع جنسی، سرقت منزل، سرقت وسایل نقلیه، فروش کالاهای ممنوعه، قاچاق کالا و مشروب، مال‌خوری، کیف‌زنی و جیب‌بری، سرقت اموال عمومی و دولتی و قتل) در منطقه حاشیه‌نشین اسلام‌آباد شهر زنجان طی سال‌های ۱۳۹۳-۱۳۹۴ است. در تجزیه و تحلیل داده‌ها از نرم‌افزار «آرک.جی.آی.اس» استفاده شد.

یافته‌ها و نتایج: نتایج تلفیق اطلاعات جرم محله اسلام‌آباد نشان می‌دهد بیشترین مناطق وقوع جرم در این منطقه، مناطق شمالی و در نزدیکی پارک اسلام‌آباد است. این محدوده به‌عنوان بخش با خطر وقوع جرم خیلی زیاد، زیاد و متوسط است. بعد از آن محدوده‌هایی از خیابان ۲۰ متری شهید مدنی به‌ویژه چهارراه جاده همایون (محل تجمع و خرید و فروش مواد مخدر) است. این بخش‌ها بیشتر در زمینه جرائم اقتصادی و سرقت، مورد تهدید است. سپس مناطقی از بخش‌های غربی و شرقی نیز بر مناطق وقوع جرم افزوده می‌شود. مابقی بخش‌های محله نیز در رتبه آخر وقوع جرم با رتبه خیلی کم هستند. بدین ترتیب، نتایج تلفیق داده‌ها نشان می‌دهد که بخش‌های نزدیک اماکن عمومی و نواحی پر جمعیت و همچنین بخش‌های تجاری محله، بیشتر از سایر مناطق در معرض وقوع جرم قرار داشته و به‌عنوان نواحی پر جرم شناخته می‌شوند.

کلیدواژه‌ها

مدیریت و پیشگیری، جرم‌خیزی، وقوع جرم، حاشیه‌نشینی، اسلام‌آباد شهر زنجان

۱ - دانشیار گروه جغرافیا دانشگاه علوم انتظامی امین. (نویسنده مسئول). رایانامه

aliebadinezhad39@yahoo.com

۲ - مربی گروه جغرافیا دانشگاه علوم انتظامی امین.

۳ - کارشناس ارشد فرماندهی و مدیریت انتظامی.

مقدمه

حاشیه‌نشینی پدیده‌ای است که نه تنها در جهان بلکه در ایران نیز می‌تواند به معضلی تبدیل شود که دولت‌ها تاکنون نتوانسته‌اند از آن رهایی یابند و برای حل آن چاره‌ای پیدا کنند. وجود معانی و اصطلاح‌های متعدد در زمان‌های مختلف، بیانگر جهانی بودن این وضعیت است (الکساندر، ۲۰۰۲، ص ۳۸). شکل‌گیری مناطق حاشیه‌ای که گسترش آن را در جهان از سال ۱۹۵۰ میلادی اعلام کرده‌اند، رشد نگران‌کننده آن را در ایران از دهه ۱۳۴۰ شمسی عنوان کرده‌اند (برغم‌دی، ۱۳۸۷، ص ۴۵). جای نگرانی است که از ۹۵۰ میلیون جمعیت حاشیه‌نشین در دنیا، چیزی حدود ۷ میلیون آن ساکن ایران هستند (بزی و همکاران، ۱۳۹۱، ص ۲۳۵). چالش اساسی در برخورد با این مسئله، ناشی از تهدیدهای برآمده از این شیوه سکونت در ارتباط با توسعه شهر و اجتماعات ساکن در آنها است. بیکاری، اشتغال کاذب، دسترسی نداشتن به خدمات شهری، از ویژگی‌هایی است که می‌توان برای این مناطق برشمرد (بزی و همکاران، ۱۳۹۱، ص ۲۴۳). حاشیه‌نشینی علاوه بر اثرهای کالبدی و فیزیکی و ایجاد ناهمگونی در سیمای شهر، دارای تأثیرهای اجتماعی و فرهنگی نیز هست. پژوهش‌ها نشان می‌دهد که مناطق حاشیه‌نشین به دلیل بافت ناهمگون اجتماعی^۱ فرهنگی از جرم‌خیزترین مناطق شهری محسوب می‌شوند. از این رو است که از مناطق حاشیه‌نشین به‌عنوان «جزیره‌های آسیب» نام می‌برند (هادی‌زاده بزاز، ۱۳۸۵، ص ۳۴). همچنین تبدیل شدن این مناطق به کانون جنایت، فساد و فحشا و به دنبال آن سرایت آسیب‌های اجتماعی این مناطق به جامعه از مواردی است که ضرورت بررسی اثرهای حاشیه‌نشینی بر افزایش جرم را ایجاب می‌کند، زیرا حاشیه‌نشینی در شهرها را می‌توان به‌واقع به مناطق بی‌قانون و بی‌حاکمی تشبیه کرد که به دلیل دوری از مراکز مدیریت شهری، بسیاری از جرائم و مشکلات و مفسدات اجتماعی و اخلاقی در محدوده تحت اشغال آنها بروز کرده و نوعی هرج و مرج

در آنها رواج دارد که اگر نظارت صحیح و مناسبی بر آنها صورت گیرد، شاهد کاهش بزه و جرائم نه تنها در این مناطق، بلکه در محدوده سایر مناطق شهری خواهیم بود، چراکه در واقع برخی از جرائم سازمان‌یافته از این مناطق به سایر مناطق شهری تسری پیدا می‌کنند (کارگر، ۱۳۸۳ و کارگر، ۱۳۸۶، ص ۱۴۳).

شهر زنجان نیز همپای سایر شهرهای ایران در سال‌های اخیر به‌ویژه در فاصله سال‌های ۱۳۳۵-۱۳۹۰، از رشد جمعیتی و کالبدی قابل ملاحظه‌ای برخوردار بوده است که این رشد بیشتر ناشی از مهاجرت از نقاط مختلف استان به شهر زنجان است، چنانکه جمعیت شهر زنجان طی نیم قرن اخیر، قریب به هشت و نیم برابر شده است؛ یعنی از ۴۷۱۵۹ نفر در سال ۱۳۳۵ به ۳۸۶۸۵۱ نفر در سال ۱۳۹۰ رسیده است. این نوع مهاجرت‌ها که بیشتر از نوع مهاجرت‌های روستا شهری است، سبب افزایش جمعیت شهر به‌ویژه در دهه‌های اخیر شده است. بروز مشکلاتی چون نبود توازن بین جمعیت و امکانات شهر، تراکم بالای جمعیت، کمبود مسکن، مشکلات آلوده‌شدن، کج روی‌های اجتماعی و از همه مهمتر شکل‌گیری مناطق حاشیه‌نشینی از جمله پیامدهای ناگوار مهاجرت‌های بی‌رویه است (حبیبی و همکاران، ۱۳۸۷، ص ۳۲). مسئله حاشیه‌نشینی در شهر زنجان جدی‌تر به‌نظر می‌رسد، زیرا حدود ۳۳ درصد از جمعیت این شهر در محلات حاشیه‌نشین سکونت دارند (قزلباش، ۱۳۸۷، ص ۱۲). منطقه اسلام‌آباد از جمله مناطق بزرگ حاشیه‌نشین شهر زنجان است که در مسیر اصلی گسترش شهر قرار گرفته است. این منطقه از حدود سال ۱۳۵۰ در قسمت شمال شرقی شهر در اثر مهاجرت بی‌رویه و کنترل‌نشده روستاییان به تدریج شکل گرفته و رشد کرده است و در طول زمان در اثر گسترش شهر جزء بافت شهر قرار گرفته است و متعاقب آن مسئولان و دست‌اندرکاران با در نظر گرفتن پاره‌ای ملاحظات سیاسی و اجتماعی، به‌ناگزیر این محدوده را جزء محدوده قانونی شهر در نظر گرفتند. هرچند طی این سال‌ها تلاش شده

است تا حد امکان خدمات شهری مورد نیاز ساکنان تأمین شود، با این وجود این منطقه از نظر کالبدی، اجتماعی و اقتصادی با مشکلات و نارسایی‌های فراوانی روبروست. به نظر می‌رسد در کنار عوامل فردی، اجتماعی، اقتصادی و فرهنگی موجود در این محدوده، برخی نارسایی‌ها و ناهنجاری‌های کالبدی حاکم بر منطقه اسلام‌آباد موجب شده است تا امکان و فرصت بزهکاری در این محدوده از شهر بیشتر باشد و به همین سبب این محدوده محل وقوع بسیاری از جرایم شهر شود؛ منطقه حاشیه‌نشین اسلام‌آباد با وجود اینکه مساحت بسیار محدودی دارد (۱/۸ درصد از مساحت کل شهر) ولی بیش از ۸/۵۱ درصد وقایع مجرمانه شهر در این محدوده رخ داده است و از این نظر این منطقه یکی از محدوده‌های تمرکز بزهکاری و ارتکاب جرائم در سطح شهر زنجان است (کلانتری و همکاران، ۱۳۸۹، ص ۶۷). بنابراین، پژوهش حاضر می‌کوشد با در نظر گرفتن تاثیر غیر قابل انکار شرایط محیطی حاشیه‌نشینی اسلام‌آباد، به رابطه بین نارسایی‌های مکانی در وقوع ناهنجاری‌های اجتماعی و وقوع جرم در منطقه اسلام‌آباد پردازد.

مبانی نظری

اگرچه پژوهش‌ها در زمینه تاثیر محیط بر رفتارهای مجرمانه در ایران بسیار دیرتر از کشورهای غربی شروع شده اما طی سال‌های اخیر، روند روبه رشدی به‌خود گرفته است. از جغرافی دانان پیشگام در این زمینه می‌توان به شکویی، کی‌نیا، و مافی اشاره کرد. علیزاده (۱۳۹۴) در مقاله‌ای با عنوان «تأثیر حاشیه‌نشینی بر نظم و امنیت اجتماعی و راهکارهای مؤثر در کنترل و پیشگیری از آن» با روشی توصیفی و با بهره‌گیری از منابع اسنادی، در ابتدا با نگاهی به سیر تحول‌های حاشیه‌نشینی در ایران و ارائه تعاریف از حاشیه‌نشینی به تبیین تأثیرهای گسترش روزافزون حاشیه‌نشینی بر امنیت اجتماعی کلان‌شهرها می‌پردازد. نتیجه نهایی پژوهش، ارتباط مستقیم و معنادار میان جرم و بزهکاری را با افزایش مناطق حاشیه‌نشان می‌دهد. مهم‌ترین راهکار کاربردی پژوهش

نیز، تغییر نگاه مسئولان از توجه به معلول‌ها به علت‌ها بود و اینکه برنامه‌ریزی علمی جایگزین برنامه‌ریزی مقطعی شود. مسعودی و همکاران (۱۳۹۳)، در مقاله‌ای با عنوان «بررسی تأثیر حاشیه‌نشینی بر وقوع جرایم نزاع و درگیری (مطالعه موردی شهرستان قم)» به این نتیجه رسیدند که نزاع یک پدیده چند بعدی است که تلفیقی از عوامل متعدد از جمله؛ مشکلات فردی (روانی و عاطفی) و مسائل اجتماعی، اقتصادی و فرهنگی در شکل‌گیری آن تأثیر دارند. غلامی و همکاران (۱۳۹۲) در مقاله‌ای با عنوان «عوامل اقتصادی و اجتماعی حاشیه‌نشینی در ایران (مطالعه موردی کلانشهر تهران)»، عوامل مؤثر حاشیه‌نشینی در ایران را شناسایی کرده‌اند. نتایج نشان داد که درآمد پایین مهاجران، اندازه خانواده آنها، گرانی غیرمتعارف زمین شهری و در نهایت وجود اعضای بیکار در خانواده، سبب ظهور و رشد سریع حاشیه‌نشینی شده است.

امیری (۱۳۹۲) در پژوهشی با عنوان «مطالعه آسیب‌های اجتماعی ناشی از حاشیه‌نشینی در منطقه ۱۹ شهرداری تهران از دیدگاه مدیران شهری» به شناسایی و اولویت‌بندی عوامل مؤثر بر حاشیه‌نشینی از دیدگاه ۲۰ نفر از مدیران شهری می‌پردازد. نتایج پژوهش که حاصل گردآوری اطلاعات به روش پیمایشی بودند، حاکی از این واقعیت است که بیکاری، اعتیاد و تکدی‌گری، مهم‌ترین آسیب‌های اجتماعی هستند و در مجموع، مسائل خانوادگی و اقتصادی مهم‌ترین آسیب‌های ناشی از حاشیه‌نشینی در این منطقه هستند.

بزی و همکاران (۱۳۹۰) در مقاله خود با عنوان «بررسی ارتباط حاشیه‌نشینی با افتراق مکانی در افزایش میزان جرم و امنیت اجتماعی شهر بوشهر»، نشان می‌دهند، که عواملی چون وضعیت مالی ضعیف، وضعیت بد مسکن، محل زندگی، نبود شغل مناسب، گرایش افراد به مشاغل کاذب و همچنین پایین بودن درآمد که همگی تصویری از سیمای حاشیه‌نشینی شهرهاست، زمینه را برای ارتکاب جرم‌هایی نظیر

سرقت، قاچاق و کسب درآمد از راه نامشروع فراهم می‌کند و آنجا را کانون جرایم و آسیب‌های اجتماعی قرار می‌دهد.

امینی و علیزاده‌ا قدم (۱۳۹۱)، در مقاله‌ای به بررسی حاشیه‌نشینی و مسائل اجتماعی فرهنگی در شهر خمین پرداخته‌اند؛ در این پژوهش نمونه‌ها براساس فرمول کوکران تعیین و مورد مطالعه قرار گرفته است. نتایج حاکی از آن است که مهاجرت از روستاها به اطراف شهر خمین مهم‌ترین مسئله اجتماعی شکل‌دهنده حاشیه‌نشینی بوده است، و پس از آن پسران‌های شهری مانع از ورود افراد به شهرها شده است. همچنین مشخص شد که بین گرایش به مشارکت اجتماعی، سیاسی و احساس حاشیه‌نشینی رابطه معنادار و معکوسی وجود دارد. شبیانی (۱۳۹۰) در پژوهش دیگری با عنوان «اسکان غیررسمی، علل، پیامد و راه‌حل‌ها؛ مورد مطالعه شیرآباد زاهدان»، با روش توصیفی تحلیلی و با جمع‌آوری اطلاعات از منابع کتابخانه‌ای و درنهایت، تجزیه و تحلیل این داده‌ها با شاخص‌های آمار توصیفی مانند میانگین به این نتیجه می‌رسند که ۸۹ درصد حاشیه‌نشینان را روستاییان فقیر تشکیل می‌دهند که عمده ویژگی‌های این مردمان درآمد اندک، بیکاری، داشتن مشاغل غیررسمی، تراکم خانوار، تعداد زیاد خانواده، جوانی جمعیت، کم‌سواد و وضعیت نامناسب مسکن است. راهکار اصلی پژوهش هم مبتنی بر چاره‌جویی و حل مشکل‌ها از مبداء، یعنی روستاهاست. کارگر (۱۳۸۹)، در مقاله‌ای با عنوان فضا، جامعه و امنیت اجتماعی در حاشیه جنوبی کلان‌شهر تهران (شهرستان اسلام‌شهر)، به این نتیجه رسیده است که امنیت اجتماعی در سکونت‌گاه‌های غیررسمی تابعی از مولفه‌های فضا - جامعه و ساختارهای اقتصادی - اجتماعی و مدیریتی است و ارتقاء سطح آن منوط به پیگیری و پیاده‌سازی مجموعه یکپارچه‌ای از راهبردهای کلان، میانه و خرد است که پیاده‌سازی رویکرد امنیت و پلیس جامعه‌محور و حذف

تدریجی رسم حاشیه‌نشینی و تلاش در برقراری توازن‌های ملی - منطقه‌ای و تقلیل عوامل اثرگذار در چرخه جدایی‌گزینی اکولوژیکی از مهم‌ترین آنها به شمار می‌رود. کتله، فیزیكدان و منجم بلژیکی به کمک اعداد و ارقام، همبستگی و ارتباط محیط جغرافیایی و جرم را نشان داد. به اعتقاد وی، جرایم ارتكابی در یک جامعه و نوسانات متناوب آن مانند یک تابع ریاضی وابسته به تغییرات شرایط اقتصادی و اجتماعی و زمان و مکان است (آنسلین^۱، ۲۰۰۰). به‌زعم گسن، بیشترین تبهکاری شهر مربوط به کیفیت شهرسازی است تا خود شهرنشینی. بدین سان احتمالاً مناطق بزهکاری در شهر وجود دارند (گسن، ۱۳۸۵) وی می‌افزاید: شهرنشینی با آهنگ شتابان گسترش می‌یابد و امکانات و تسهیلات زیربنایی و اجتماعی شهری نیز متناسب با افزایش جمعیت شهرها تامین نمی‌شود در چنین شرایطی، زاغه‌ها و آلودگی‌های حاشیه‌ای که از سوی مهاجران تازه‌وارد و تهیدستان بر پا شده، به وجود می‌آیند. هیراسکار معتقد است که مناطق حاشیه‌ای بیش از سایر مناطق شهر، مخفی‌گاه انواع فعالیت‌های غیرقانونی است و اغلب با جرایم بیشتری نسبت به مناطق درونی شهر روبه‌رو هستند. از آنجا که خصوصیت ذهنی ساکنان مناطق حاشیه‌نشین کاملاً متأثر از محیط زندگی آنهاست، فرد حاشیه‌نشین معمولاً خصوصیات اخلاقی و ارزش‌های منحنی دارد از این رو به آسانی جذب فساد، بزهکاری، جرم و جنایت، فسق و فجور، میگساری و شرکت در فعالیت‌های مخفی مربوط به مواد مخدر می‌شود. باوجود پژوهش‌های داخلی و خارجی انجام صورت گرفته در زمینه حاشیه‌نشینی و وقوع جرم؛ در این پژوهش هدف نشان دادن تاثیر حاشیه‌نشینی بر وقوع جرم است که می‌تواند با تعداد پرونده‌های قضایی از همین مناطق حاشیه‌نشین، رابطه مستقیم داشته باشد. بررسی نقش اقدامات انتظامی در پیشگیری و کاهش میزان وقوع جرایم در مناطق حاشیه‌نشین عاملی است که در پژوهش‌های

صورت گرفته نادیده گرفته شده است. بنابراین اهمیت بررسی این موضوع را می‌توان در دو محور عمده خلاصه کرد: ارزش نظری و ارزش عملی. ویژگی نظری این مطالعه کمک به پیشرفت تخصصی و افزودن بر ادبیات علمی موضوع است، زیرا تاکنون در زمینه نقش اقدامات انتظامی در پیشگیری و کاهش میزان وقوع جرایم در مناطق حاشیه‌نشین پژوهشی صورت نگرفته است و به دنبال آن در کشور ما نیز این موضوع تاکنون چندان مورد بررسی و توجه پژوهشگران و برنامه‌ریزان قرار نداشته است. ارزش عملی پژوهش نیز به نوبه خود در تغییر، بهبود و اصلاح روش‌ها و الگوهای مواجهه با جرائم در این محدوده‌ها خواهد بود.

پدیده حاشیه‌نشینی را برای اولین بار در جهان غرب «روبروت ا. سی. پارک» آمریکایی از سردمداران جامعه‌شناسی شیکاگو، شاگرد «جرج زیمل» و نیز «ایورت استونگوییست»، شاگرد پارک با عنوان مهاجرت انسانی و منازل حاشیه‌نشین مورد مطالعه قرار دادند. از نظر آنها، انسان حاشیه‌نشین شخصیتی است که از حاصل برخورد یا پیوند دو نظام فرهنگی متفاوت و احیاناً متخاصم ظهور می‌یابد. به نظر آنها حاشیه‌نشین آشنای بیگانه‌ای است که نسبت به دو نظام فرهنگی احساس بستگی و تعلق دارد ولی در عین حال خود را نسبت به هیچ کدام کاملاً متعلق و متمایل نمی‌داند (بیات، ۱۳۸۴، ص ۸). «چارلز آبرامز» حاشیه‌نشینی را به عنوان فرایند تصرف نواحی شهری به قصد تهیه مسکن دانسته است و نیز حاشیه‌نشینی را در معنای عام شامل تمام کسانی می‌داند که در محدوده اقتصادی شهر ساکن هستند ولی جذب اقتصاد شهری نشده‌اند. جاذبه شهرنشینی و رفاه شهری این افراد را از زادگاه خویش کنده و به سوی قطب‌های صنعتی و بازارهای کار می‌کشاند و بیشتر آنها مهاجران روستایی هستند که به‌منظور گذراندن بهتر زندگی راهی شهرها می‌شوند (پیران، ۱۳۶۶، ص ۹).

مناطق حاشیه‌نشین منطقه‌ای از شهر است که واحدهای مسکونی رو به ویران، فرسوده و تجهیزات ناقص داشته و فرهنگ فقر، جدایی‌گزینی توده‌ای مردم روستایی از جامعه شهری، گوشه‌گیری و انزوا بر آنها غلبه یافته است (شکویی، ۱۳۵۴، ص ۱). حاشیه‌نشینی به معنای عام، شامل تمام کسانی است که در محدوده اقتصادی شهر ساکن هستند، ولی جذب اقتصاد شهری نشده‌اند، جاذبه‌های شهری و رفاه شهری، این افراد را از زادگاه خویش کنده و به سوی قطب‌های صنعتی و بازارهای کار می‌کشاند، و بیشتر مهاجران روستایی هستند که به منظور گذراندن بهتر زندگی، راهی شهرها می‌شوند. حاشیه‌نشینان، کسانی هستند که در سکونت‌گاه‌های غیرمتعارف با ساکنان بافت اصلی شهر، زندگی می‌کنند؛ گروه‌های مزبور بیشتر بر اثر نیروی دافعه خاستگاه، چون فقر و بیکاری و کمتر عوامل جاذب شهری، از زادگاه خود رانده شده و به شهرها روی آورده‌اند و از آنجا که بیشتر این گروه‌ها بی‌سواد بوده و مهارت لازم را برای جذب در بازار کار ندارند، عامل پسران شهری نیز آنها را از شهر رانده و به حاشیه کشانده است (منصوریان و آیت‌اللهی، ۱۳۵۶، ص ۲). شکل‌گیری و توسعه سکونت‌گاه‌های خودرو، تابعی از دو فرآیند ارگانیک^۱ (درون‌زا) متاثر از عوامل داخلی چون مذهب، نژاد، زادگاه، مکان، شغل، میزان دارائی و میزان سرمایه‌گذاری در مسکن، میزان درآمد، سطح آموزشی و مانند آن به صورت تدریجی و طبیعی، و یا فرآیند تحریک شده^۲ (برون‌زا) چون نحوه مالکیت و امنیت تصرف، سیاست‌های حاد و ملایم دولت و مقام‌های محلی، آیین‌نامه‌ها، ضوابط و مقررات، طرح‌ها، مجوزها، موانع و مشکل‌های نهادی و سازمانی و مانند آن در شکل محرک‌ها و مشوق‌ها است که هر دو فرآیند شامل چند مرحله و تاثیر آنها ممکن است به صورت یک مرحله‌ای و توانان، یا چند مرحله‌ای متداخل، گاهی هم به صورت دو خط موازی باشد. اما، در هر حال اثرگذاری

1. Organic Process
2. Induced Process

این دو فرآیند تجمعی و تراکمی است. ارتباط این دو فرآیند می‌تواند تحت تاثیر عواملی چون وقوع یک بحران احتمالی طبیعی یا سیاسی، وجود تشکل‌های مردمی یا سازمان غیردولتی فعال و امثال آن قرار گیرد و تشدید شود. فرآیند شکل‌گیری و دگرگونی سکونت‌گاه‌های خودرو در شکل‌ها درجه‌های مختلف و متفاوت به مراحل زیر قابل تقسیم است:

۱. مکان‌یابی، انتخاب مکان، تصرف / تملک زمین و ایجاد سرپناه موقت؛
۲. رشد سریع، شکل‌گیری پیوندهای اجتماعی و ارتقاء وضعیت سرپناه؛
۳. شکل‌گیری انسجام اجتماعی و کالبدی و بلوغ نسبی ساختار اجتماعی و کالبدی سکونت‌گاه؛
۴. توقف رشد سکونت‌گاه، تکثیر و توسعه ناپیوسته (شیخی، ۱۳۸۱، ص ۱۴۴)

جدول ۱. ویژگی‌های بافت سکونت‌گاه‌های غیررسمی

تفاوت‌ها	تشابه‌ها
میزان آسیب‌های اجتماعی	نوع آسیب‌های اجتماعی
موقعیت مکانی (در محدوده قانونی، در حوزه استحفاظی و...)	گروه‌های کم درآمد
منشأ سکونت‌گاهی	رواج مشاغل غیررسمی
نوع ساخت واحدهای مسکونی	مهارت‌های کم‌تر فنی و حرفه‌ای
منشأ مهاجرت	سطح پایین سواد
نوع تصرف زمین و واحدهای مسکونی	رابطه خویشاوندی و قومی، منشأ روستایی و سرریز جمعیت کم‌درآمد شهری، میانگین سنی جمعیت جوان‌تر از کل شهری، دسترسی به خدمات اندک شهری، زیرساخت‌های نامناسب و محدود، تراکم بالای جمعیت، واحدهای مسکونی بی‌دوام و کم‌دوام، شرایط نامناسب بهداشتی، تراکم جمعیت و خانوار بالا در واحد مسکونی، میانگین ساخت‌وساز زیر بنا کم‌تر از

(منبع: افتخاری، ۱۳۸۲، ص ۷۲)

روش

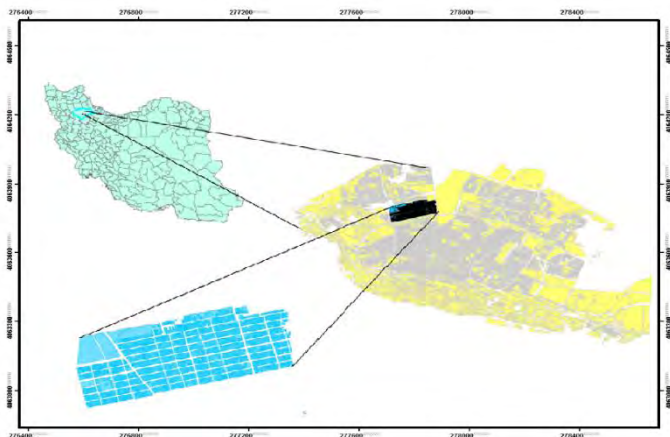
پژوهش حاضر از نظر نوع و هدف کاربردی و از نظر روش توصیفی و تحلیلی است. برای شناسایی عوامل تسهیل‌کننده وقوع جرم در محدوده اسلام‌آباد زنجان، از دو روش اسنادی و میدانی بهره گرفته شد. در تجزیه و تحلیل داده‌ها از نرم‌افزارهای گرافیکی «آرک.جی.آی.اس» استفاده شد. با توجه به اینکه در پژوهش حاضر حاشیه‌نشینی متغیر مستقل و وقوع جرم متغیر وابسته است؛ جامعه آماری شامل کلیه پرونده‌های جرائم ارتكابی (شرارت، اعتیاد؛ نزاع و چاقو‌کشی، ایجاد مزاحمت‌های خیابانی، قاچاق مواد مخدر، رابطه نامشروع خیابانی، رابطه نامشروع جنسی، سرقت منزل، سرقت وسایل نقلیه، فروش کالاهای ممنوعه، قاچاق کالا و مشروب، مال‌خوری، کیف‌زنی و جیب‌بری، سرقت اموال عمومی و دولتی، قتل) است که طی سال‌های ۱۳۹۳-۱۳۹۴ در منطقه اسکان غیررسمی اسلام‌آباد شهر زنجان رخ داده است.

معرفی محدوده مورد مطالعه

شهر زنجان به عنوان اولین و بزرگترین نقطه شهری استان به عنوان یکی از شهرهای میانی بزرگ کشور در رده جمعیتی ۵۰۰-۲۵۰ هزار نفری و مرکز سیاسی-اداری استان زنجان محسوب می‌شود. مساحت شهر زنجان با استفاده از سامانه اطلاعات جغرافیایی، در سال ۱۳۹۳ برابر ۶۴۰۰ هکتار بوده است. شهر زنجان به سه منطقه شهرداری تقسیم می‌شود که محله اسلام‌آباد زنجان در شمال غرب شهر زنجان واقع شده است که از حیث سلسله مراتب تقسیمات کالبدی شهر زنجان در منطقه یک شهرداری واقع شده است (نقشه ۱). این محله در حال حاضر با وسعت تقریبی ۹۳ هکتار حدود ۱/۷ درصد از وسعت شهر را در بر می‌گیرد. محله اسلام‌آباد (صفرآباد) امروزه با ساخت‌وسازهای صورت گرفته شده در شمال آن مانند شکل‌گیری کوی فرهنگ (علی‌آباد) و الهیه و

شهرک جدید صدرا، به‌طور کامل در داخل شهر قرار گرفته است و از نظر کالبدی در حاشیه شهر قرار ندارد ولی همواره با چشم‌اندازی پرتراکم و بافتی پر و شلوغ به چشم می‌آید (پیران، ۱۳۶۶، ص ۱۰). اولین واحدهای مسکونی آن از سال‌های ۱۳۵۰ به بعد توسط مهاجران روستایی ساخته شده است و از آنجایی که اولین کسی که در این منطقه واحد مسکونی ساخته است صفر نام داشته به صفرآباد معروف شده است؛ برخی از خیابان‌ها و کوچه‌ها و محل تقاطع‌ها هم از سوی اهالی با نام اولین سازنده آن شناخته می‌شود (پرهیز، ۱۳۸۹، ص ۸۳). ساخت‌وسازهای قبل از انقلاب براساس طرح تفکیکی شهرک انجام نشده بود و غیرقانونی بودند و در همان اوایل ساخت‌وساز، تهدید تخریب آن از سوی مسئولان شهر زنجان مطرح می‌شد. البته زمین‌ها در این محله هیچ‌گاه به‌صورت عدوانی تصرف نشده بود بلکه این زمین‌ها توسط مالکان و سودجویان دلال زمین به قطعات مختلف تفکیک می‌شده و به مهاجران روستایی تازه‌وارد غالباً کم‌درآمد، به‌صورت قولنامه‌ای عرضه می‌شد. ارتباط این قطعات با شبکه گذربندی از طریق گذرهای بن بست حدود یک متری تامین می‌شد که در اصطلاح نزد اهالی به کوچه معروف هستند. ولی نکته قابل توجه این است که چون تقسیمات جدید در چارچوب طرح تفکیکی اولیه انجام گرفته، شبکه گذربندی اولیه حفظ شده و اکنون این محله باوجود تراکم بسیار زیاد، هنوز می‌تواند دسترسی‌های لازم را تامین کند. به‌عبارت دیگر با آن‌که در ابتدا زمین‌ها آماده‌سازی و خیابان‌کشی نشده بود ولی از آنجا که قباله‌های زمین حدود زمین را مشخص می‌کرد، تفکیک زمین‌ها در همان حدود زمین انجام شده است و بعدها خیابان‌کشی و تجهیزات شهری مانند برق و آب و شبکه فاضلاب شهری به آن افزوده شده است. در نقشه ۱، نمونه‌ای از نقشه تفکیک قطعه اراضی آورده شده است.

نقشه ۱. موقعیت محدوده مورد مطالعه در سطح شهر زنجان



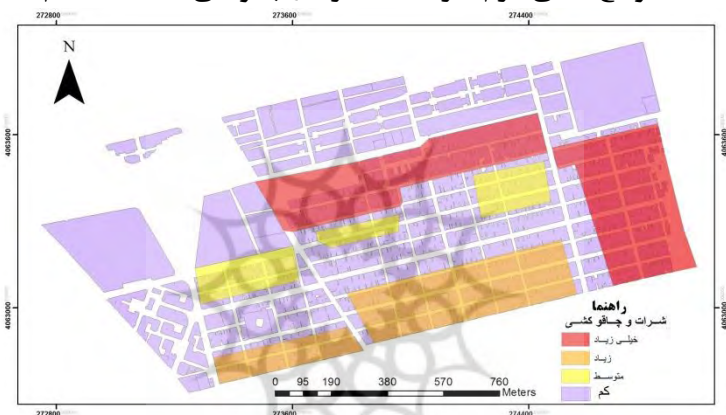
یافته‌های پژوهش

یافته‌ها نشان می‌دهد وضعیت توزیع فضای جرایم در مناطق مختلف محله اسلام‌آباد به شرح زیر است:

بررسی توزیع فضایی جرم «شرارت، درگیری و چاقو‌کشی» نشان می‌دهد، مناطق شمالی محله بیش از سایر نواحی در معرض این جرم قرار دارد. همچنین، بخش غربی محله نیز بیشترین آمار شرارت درگیری و چاقو‌کشی را دارد و مانند بخش شمالی بیشتر در معرض این جرم است. این دو بخش به‌عنوان مناطق پرتکرار این نوع جرم است. و طبق گفته جامعه آماری و مصاحبه با ساکنان محله، بیشتر اشرار در این مناطق تردد می‌کنند. دوری از بخش‌های شلوغ و پرتردد محله و همچنین نبود مراکز انتظامی در محله و ساختار فرهنگی اجتماعی و محیطی محله که وقوع جرم را تسهیل می‌کند، موجب شده است که این منطقه بیشتر در معرض این قبیل جرایم و نابهنجاری‌های اجتماعی باشد. بعد از این مناطق، بخش جنوبی محله که با رنگ نارنجی مشخص شده‌اند، در رتبه بعدی جرم‌خیزی قرار دارد. این نواحی نیز به‌علت مجاورت با فضای

باز و خالی مابین محله اسلام‌آباد و اتوبان ۲۲ بهمن و همچنین تراکم جمعیت و نبود مراکز انتظامی، بیشترین جرم «شرارت، درگیری و چاقو‌کشی» را دارد. بعد از آن قسمت‌هایی از بخش‌های مرکزی که جزو مناطق مسکونی است و با رنگ زرد مشخص شده‌اند در رتبه بعدی وقوع جرم «شرارت، درگیری و چاقو‌کشی» قرار دارند. مابقی بخش‌های محله که با رنگ نیلی مشخص شده‌اند کمتر در معرض چنین جرائمی قرار دارند و مردم تقریباً از شرایط محله رضایت دارند.

نقشه ۲. توزیع فضایی جرم «شرارت، درگیری و چاقو‌کشی» در محله اسلام‌آباد



(منبع: بررسی میدانی نگارندگان، ۱۳۹۵)

در بررسی توزیع فضایی جرم «چاقو و فروش مواد مخدر» و همچنین «اعتیاد و سوء مصرف مواد مخدر»، نقشه ۳ نشان می‌دهد که بیشترین میزان وقوع چنین جرمی در بخش غربی محله است. تجمع موادفروشان به صورت نامحسوس در چهار راه جاده همایون و خرید و فروش مواد مخدر یکی از معضله‌های اصلی امنیت و نابهنجاری‌های اجتماعی محله اسلام‌آباد است. به‌ویژه در هنگام شب این فعالیت‌ها افزایش می‌یابد و رفت‌وآمد معتادها در این بخش محله و نبود نیروی‌های انتظامی، این فعالیت‌ها بیشتر می‌شود. این محدوده در نقشه با رنگ قرمز مشخص شده است. بعد از آن بخش‌هایی

که با رنگ نارنجی مشخص شده‌اند بیشترین محل خرید و فروش مواد مخدر است. این بخش‌ها شامل محدوده‌های کوکی در نواحی میانی محله و همچنین بخش بزرگی از نواحی شمالی محله را تشکیل می‌دهد. کنترل نواحی میانی در روزها و حتی شب‌ها بیشتر است. و به علت تردد ماشین پلیس در شب، این فعالیت‌ها کمتر است. اما نواحی شمالی به علت نبود کنترل پلیس بیشتر است. بنا به گفته اهالی، هر جا که باجه تلفن همگانی قرار داشته باشد در آن محدوده خرید و فروش مواد مخدر انجام می‌شود. زیرا تماس با فروشنده مواد مخدر تنها با تلفن همگانی امکان‌پذیر است. در نتیجه در این محدوده‌ها مواد بیشتری خرید و فروش می‌شود. بعد از آن نواحی حاشیه‌ای و جنوبی و غربی محله است که با رنگ زرد مشخص شده‌اند. در سایر بخش‌ها نیز خرید و فروش مواد کمتر است. در رابطه با سوء مصرف مواد مخدر و اعتیاد نمی‌توان محدوده مشخصی قائل شد و در هر محله و بلوک، مصرف‌کننده وجود دارد.

نقشه ۳. توزیع فضایی جرم «قاچاق مواد مخدر» در محله اسلام‌آباد



(منبع: بررسی میدانی نگارندگان، ۱۳۹۵)

در رابطه با جرم «ایجاد مزاحمت خیابانی» نقشه ۴ نشان می‌دهد که بیشترین وقوع چنین جرایمی در اماکن عمومی و نزدیک مدارس اتفاق می‌افتد. این جرائم اصولاً توسط نوجوانان و جوانان انجام می‌شود. وجود موتورسواران در هنگام تعطیلی مدارس و

شلوغی و ترافیک سنگین بر وقوع چنین جرائمی در محله دامن می‌زند. بیشتر این جرائم در مسیر مدرسه‌های دخترانه انجام می‌گیرد. بیشتر این جرائم، بعد از ظهر به‌ویژه در فصول زمستان که هوا تاریک و روزها کوتاه است اتفاق می‌افتد و موجب سلب امنیت در محله می‌شود. بدین ترتیب، بیشترین میزان وقوع جرم در بخش‌های غربی محله در کنار مدارس اتفاق می‌افتد که با رنگ قرمز مشخص شده‌اند. بعد از آن نواحی مرکزی واقع در خیابان ۲۰ متری شهید مدنی و پارک اسلام آباد واقع در شمال محله اتفاق می‌افتد که با رنگ نارنجی مشخص شده‌اند. سپس نواحی غربی و همچنین بخش جنوبی پارک اسلام آباد در رتبه بعدی وقوع جرم «ایجاد مزاحمت‌های خیابانی» قرار دارند. این محدوده‌ها نیز با رنگ زرد مشخص شده‌اند. سایر نواحی نیز که با رنگ نیلی مشخص شده‌اند، میزان وقوع جرم «ایجاد مزاحمت‌های خیابانی» کم است.

نقشه ۴. توزیع فضایی جرم «ایجاد مزاحمت خیابانی» در محله اسلام آباد

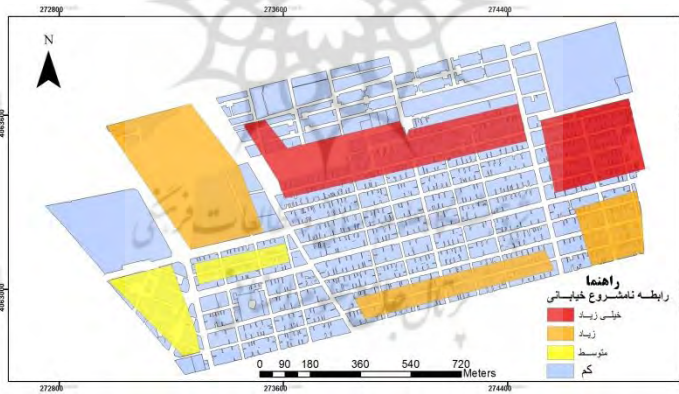


(منبع: بررسی میدانی نگارندگان، ۱۳۹۵)

بررسی توزیع فضایی جرم «رابطه نامشروع خیابانی» نشان می‌دهد که بیشترین محل وقوع این قبیل جرائم در بخش شمالی و شرقی محله اسلام آباد است. این مناطق در حاشیه محله و به دور از مناطق شلوغ و پرتردد است که نتیجه آن، افزایش احتمال وقوع چنین جرائمی است. مردم در این محل‌ها جرأت بیشتری دارند، در نتیجه بیشتر با هم

ارتباط دارند و نابهنجاری‌های اجتماعی نیز افزایش می‌یابد. این نواحی با رنگ قرمز نشان داده شده است. نکته دیگر این که این نواحی جزو مناطق با جمعیت متراکم است و اطراف این نواحی اراضی خالی و عمومی مانند پارک وجود دارد. این عامل نیز موجب افزایش تعامل‌های غیرقانونی افراد در چنین اماکنی می‌شود. بعد از آن نواحی جنوبی و غربی است که با رنگ نارنجی مشخص شده‌اند و در حاشیه محله قرار دارند. کنار این نواحی اراضی خالی و فاقد کاربری بسیار زیاد و گسترده است و در نتیجه احتمال وقوع جرم بیشتر است. سپس نواحی غربی که با رنگ زرد مشخص شده‌اند در رتبه بعدی قرار دارند، در این مناطق نیز وقوع جرم «رابطه نامشروع خیابانی» دیده می‌شود اما نسبت به دو منطقه دیگر کمتر است. نزدیکی به مدارس نیز بر وقوع چنین جرمی دامن می‌زند. سایر نواحی نیز که با رنگ نیلی مشخص شده‌اند، میزان وقوع جرم «رابطه نامشروع خیابانی» کم است.

نقشه ۵. توزیع فضایی جرم «رابطه نامشروع خیابانی» در محله اسلام‌آباد

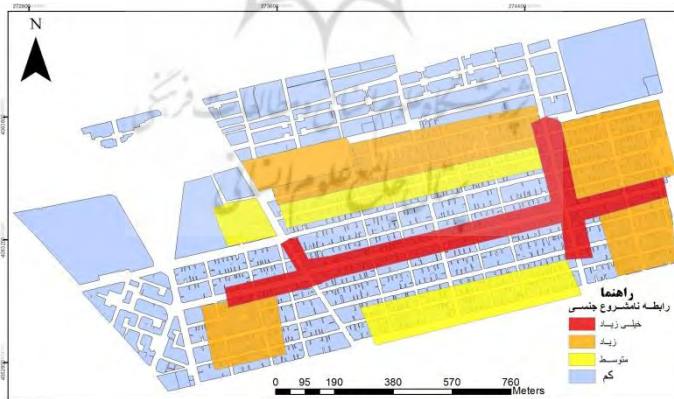


(منبع: بررسی میدانی نگارندگان، ۱۳۹۵)

نوع دیگر جرم در محله اسلام‌آباد «رابطه نامشروع جنسی» است. بررسی توزیع جغرافیایی این نوع جرم نشان می‌دهد که بیشترین نقاط وقوع آن در بخش‌های مرکزی و در محدوده محور خیابان ۲۰ متری است. بنا به گفته اهالی محله، مغازه‌ها بیشترین

سهم را در وقوع این جرائم دارند. با توجه به اینکه، رابطه جنسی نوعی کالای اقتصادی محسوب می‌شود که در قبال آن پول پرداخت می‌شود، طبیعی است که افراد ثروتمند بیشتر در معرض چنین جرائمی قرار دارند و تقاضا از طرف آنها بیشتر است. با توجه به اینکه در این محدوده غالباً فروشندگان زندگی می‌کنند، در نتیجه انجام چنین جرائمی در این بخش بیشتر است. هر چند که متوسط وقوع جرم جنسی نامشروع در محدوده اسلام‌آباد کمتر از متوسط شهر زنجان است و این جرائم در این محله کمتر است، اما محدوده قرمز رنگ در نقشه بیشتر از سایر بخش‌های محله است. بعد از آن محدوده‌های غربی، شرقی و شمالی در رتبه بعدی قرار دارند، این محدوده‌ها که با رنگ نارنجی مشخص شده‌اند، در مناطق مختلف محله توزیع شده‌اند و محدوده وسیع‌تری را شامل می‌شوند و بیشتر مناطق حاشیه‌ای و مسکونی هستند؛ سپس محدوده‌های جنوبی و مرکزی که با رنگ زرد مشخص شده‌اند در رتبه بعدی قرار دارند. سایر نواحی نیز که با رنگ نیلی مشخص شده‌اند، میزان وقوع جرم «رابطه نامشروع جنسی» کم است.

نقشه ۶. توزیع فضایی جرم «رابطه نامشروع جنسی» در محله اسلام‌آباد



(منبع: بررسی میدانی نگارندگان، ۱۳۹۵)

مطالعه توزیع فضایی جرم «سرقت از منزل» در محله اسلام‌آباد نشان می‌دهد که بیشترین محل وقوع چنین جرائمی در شمال محله که بیشتر مسکونی است قرار داد. مناطق مرکزی و جنوبی اسلام‌آباد بیشتر فقیرنشین هستند و خانه‌ها کوچک‌تر و میزان ارتباط همسایه‌ها بیشتر است. در بخش محدوده خیابان ۲۰ متری خانه‌های مسکونی کمتر است و بیشتر واحدهای تجاری قرار دارند. از طرفی ماشین‌های پلیس در هر ساعتی از شب مشغول گشت‌زنی در این محدوده هستند. این عامل نیز بر کاهش این جرائم در این محدوده نقش بسزایی دارند. بعد از آن محدوده شمال شرقی است که با رنگ نارنجی مشخص شده است. این محدوده از محله دور افتاده است و توسط اراضی فاقد کاربری احاطه شده است. در نتیجه در این محل نیز احتمال سرقت از منزل زیاد است و موارد زیادی نیز گزارش شده است. بعد از آن محدوده غربی محله اسلام‌آباد است که با رنگ زرد مشخص شده است. سایر نواحی نیز که با رنگ نیلی مشخص شده‌اند، میزان وقوع جرم «سرقت از منزل» کم است.

نقشه ۷. توزیع فضایی جرم «سرقت از منزل» در محله اسلام‌آباد



(منبع: بررسی میدانی نگارندگان، ۱۳۹۵)

جرم سرقت خودرو رابطه نزدیکی با ترافیک و میزان پارک خودروها دارد. در محله اسلام‌آباد بیشترین ترافیک در خیابان ۲۰ متری و دو خیابان ۱۸ متری واقع در شرق و

غرب محله است که به شهرک الهیه متصل می‌شود. در نتیجه وقوع چنین جرائمی را باید بیشتر در این محدوده‌ها جستجو کرد. بررسی نقشه توزیع فضایی جرم «سرقت خودرو» نشان می‌دهد که خیابان‌های واقع در دو طرف خیابان ۲۰ متری که با رنگ قرمز مشخص شده‌اند بیشترین محل سرقت خودرو است. اصولاً خیابان ۲۰ متری شلوغ و پرتراфик است. در نتیجه مردم برای عبور و تردد راحت‌تر، خودروهای خود را در خیابان‌های نزدیک خیابان ۲۰ متری پارک می‌کنند، سپس برای خرید به خیابان ۲۰ متری می‌روند. این دو خیابان ۱۰ متری است و تردد مردم نیز کمتر است و غالباً ساکنان محل نیز صاحبان خودرو را نمی‌شناسند. این عامل باعث می‌شود که سارقان راحت به کار خود مشغول شوند و میزان وقوع چنین جرائمی در این محل‌ها بیشتر است. سپس خیابان‌های دورتر از ۲۰ متری که با رنگ نارنجی مشخص شده‌اند در رتبه‌های بعدی قرار دارند؛ البته در بخش غربی محله نیز سرقت‌های متعدد خودرو انجام می‌شود که این محدوده نیز در غرب محله با رنگ نارنجی مشخص شده است. بعد از آن محدوده‌های زردرنگ هستند که در معرض سرقت اتومبیل قرار دارند؛ سایر نواحی نیز که با رنگ نیلی مشخص شده‌اند، میزان وقوع جرم «سرقت وسایل نقلیه» کم است.

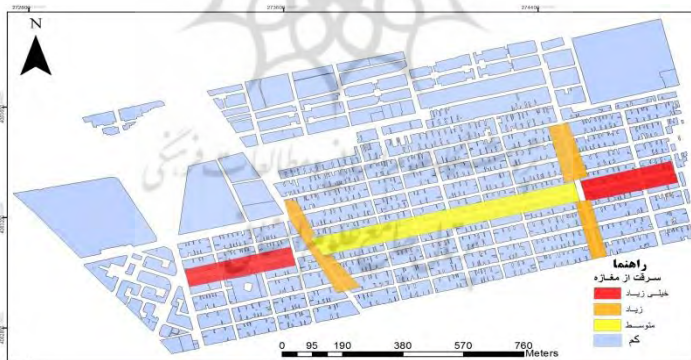
نقشه ۸. توزیع فضایی جرم «سرقت وسایل نقلیه» در محله اسلام‌آباد



(منبع: بررسی میدانی نگارندگان، ۱۳۹۵)

سرقت از مغازه‌ها رابطه نزدیکی با محل واحدهای تجاری دارد. واحدهای تجاری محله اسلام‌آباد، بیشتر در مرکز محله و در خیابان ۲۰ متری و دو خیابان ۱۸ متری شرقی و غربی محله است. در نتیجه وقوع این جرم در این محله‌ها بیشتر است. بیشترین نواحی وقوع جرم «سرقت از مغازه‌ها» در بخش‌های شرقی و غربی خیابان ۲۰ متری است که با رنگ قرمز مشخص شده‌اند، زیرا این دو بخش در هنگام شب، خلوت‌تر از دیگر بخش‌های این خیابان است. گشت‌زنی پلیس و تردد مردم در شب بیشتر در بخش مرکزی خیابان ۲۰ متری انجام می‌شود. در نتیجه وقوع سرقت در این بخش کمتر است. سپس دو خیابان ۱۸ متری واقع در بخش غربی و شرقی محله که اسلام‌آباد را به شهرک الهیه متصل می‌کنند در رتبه بعدی قرار دارند. این محور نیز با رنگ نارنجی مشخص شده است. بعد از آن بخش مرکزی خیابان ۲۰ متری در معرض سرقت از مغازه قرار دارد و با رنگ زرد مشخص شده است. سایر نواحی نیز که با رنگ نیلی مشخص شده‌اند، میزان وقوع جرم «سرقت از مغازه‌ها» کم است.

نقشه ۹. توزیع فضایی جرم «سرقت از مغازه‌ها» در محله اسلام‌آباد

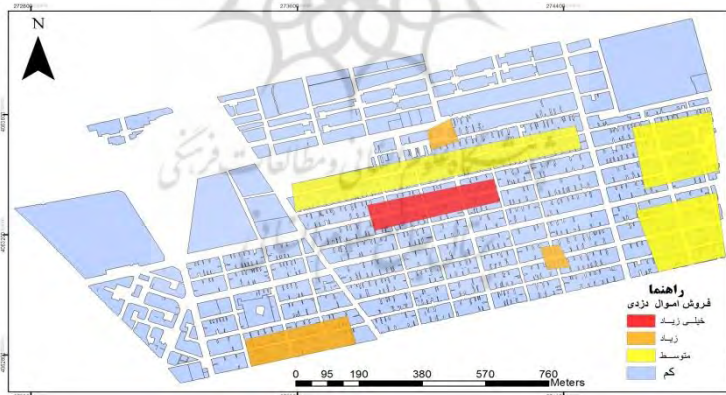


(منبع: بررسی میدانی نگارندگان، ۱۳۹۵)

یکی دیگر از جرائمی که در این محله مورد بررسی قرار گرفته است «خرید و فروش اموال مسروقه» است. این وسایل بیشتر توسط سمساری‌ها و امانت‌فروشی‌ها خریداری

می‌شود و شاید خریدار نیز متوجه نباشد که این اموال دزدی است. برای همین مغازه‌های امانت‌فروشی و اوراقی‌ها بیش از همه مورد توجه هستند. در نتیجه در نقشه ۱۰ مناطقی که با رنگ قرمز مشخص شده‌اند، بخش‌هایی هستند که امانت‌فروشی‌ها و سمساری‌ها در آن مستقر هستند. این بخش در قسمت مرکزی محله قرار دارد؛ بعد از آن نواحی نارنجی که به صورت پراکنده هستند، در رتبه بعدی قرار دارند. سپس نواحی زردرنگ که بیشتر در بخش‌های شرقی و شمالی محله قرار دارند در رتبه سوم هستند. سایر نواحی نیز که با رنگ نیلی مشخص شده‌اند، میزان وقوع جرم «خرید و فروش وسایل مسروقه» کم است. در زمینه خرید و فروش کالاهای قاچاق نیز باید گفت که محدوده خیابان ۲۰ متری محله اسلام‌آباد که بخش تجاری محله است، بیش از دیگر نواحی در معرض چنین جرمی قرار دارد. باید گفت که عمده محصولات به‌ویژه لوازم خانگی استان زنجان از شهر مرزی بانه و راه‌های قاچاق تامین می‌شود. خیابان ۲۰ متری اسلام‌آباد نیز از این قاعده مستثنی نیست.

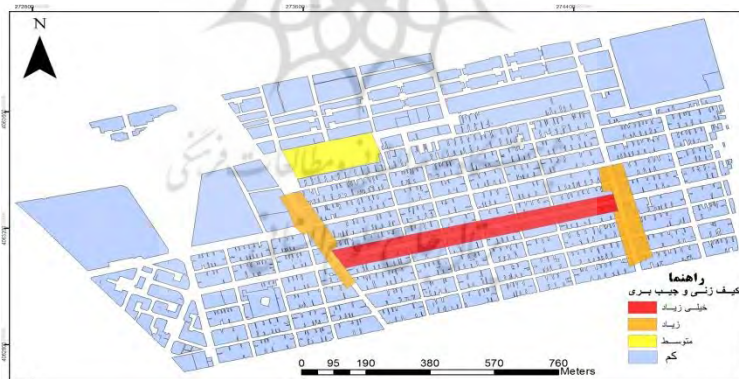
نقشه ۱۰. توزیع فضایی جرم «خرید و فروش وسایل مسروقه» در محله اسلام‌آباد



(منبع: بررسی میدانی نگارندگان، ۱۳۹۵)

جرم «کیف‌زنی و جیب‌بری» رابطه مستقیمی با اماکن شلوغ و پرتردد دارد. سارقان در این محدوده‌ها بیشتر تردد می‌کنند و اماکن شلوغ را دوست دارند. در محله اسلام‌آباد، خیابان ۲۰ متری شهید مدنی، به‌عنوان شلوغ‌ترین بخش محله به‌ویژه بعد از ظهر و عصر است. این محدوده که با رنگ قرمز مشخص شده است، بیشتر از سایر بخش‌ها در معرض جیب‌بری و کیف‌زنی است. بعد از آن خیابان‌های ۱۸ متری محورهای غربی و شرقی محله که با رنگ نارنجی مشخص شده‌اند در رتبه بعدی قرار دارند. در این محدوده نیز در برخی اوقات روز تردد افراد زیاد است و شلوغ‌تر می‌شود که نتیجه آن رشد جیب‌بری است. بعد از آن پارک اسلام‌آباد است که با رنگ زرد مشخص شده است و در معرض چنین جرائمی قرار دارد. در روزهای جمعه و شب‌ها مردم برای تفریح به پارک می‌روند و سارقان نیز در این محل‌ها بیشتر رفت و آمد دارند. سایر نواحی نیز که با رنگ نیلی مشخص شده‌اند، میزان وقوع جرم «کیف‌زنی و جیب‌بری» کم است.

نقشه ۱۱. توزیع فضایی جرم «کیف‌زنی و جیب‌بری» در محله اسلام‌آباد

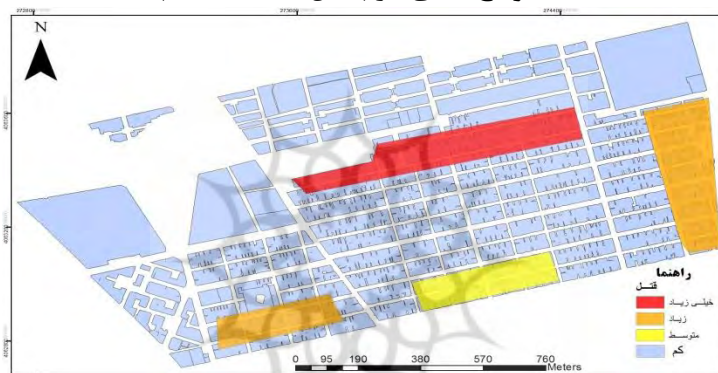


(منبع: بررسی میدانی نگارندگان، ۱۳۹۵)

درنهایت، بررسی نقشه دوازده توزیع جرم «قتل» در محله اسلام‌آباد نشان می‌دهد که این جرم بیشتر در شمال محله که با رنگ قرمز مشخص شده است، بیشتر از سایر

بخش‌ها اتفاق می‌افتد. هرچند میزان وقوع جرم قتل در محله بسیار کم است، اما برحسب اینکه یکی از شاخص‌های جرم‌شناسی در محله است، مورد بررسی قرار گرفت. بخش‌های غربی و شرقی که با رنگ نارنجی مشخص شده‌اند در رتبه بعدی قرار دارند. بعد از آن نیز نواحی جنوبی محله که به رنگ زرد است در رتبه بعدی قرار دارد. سایر نواحی نیز که با رنگ نیلی مشخص شده‌اند، میزان وقوع جرم «قتل» کم است.

نقشه ۱۲. توزیع فضایی جرم «قتل» در محله اسلام‌آباد



(منبع: بررسی میدانی نگارندگان، ۱۳۹۵)

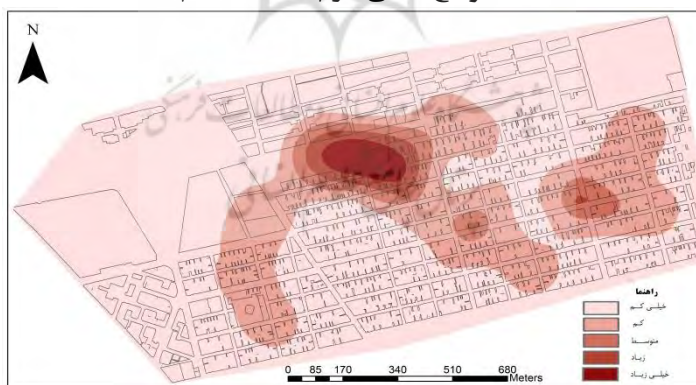
بحث و نتیجه‌گیری

نتایج بررسی توزیع فضایی جرم در محله اسلام‌آباد نشان می‌دهد که وقوع جرم در محله اسلام‌آباد از الگوی خاصی پیروی نمی‌کند و در تمامی نواحی محله احتمال وقوع جرم دیده می‌شود. برحسب نوع جرم، مناطق وقوع آن نیز متفاوت است. توزیع فضایی جرم در محله اسلام‌آباد از نوع الگوی پراکنده است. در این الگو، مکان‌های وقوع جرم در سرتاسر محدوده گسترده شده‌اند و خوشه‌ای یا متمرکز نیستند. برای مثال، وضعیت خانه‌هایی که در سرتاسر محدوده مورد سرقت واقع شده‌اند، به سبب ویژگی‌های طراحی

نامرغوب و نادرست این مکان‌هاست. رخدادهای داخل کانون، خوشه‌ای نیست، در نتیجه همان ویژگی آسیب‌پذیری را در آینده دارد.

نتایج تلفیق اطلاعات جرم محله نشان می‌دهد که بیشترین مناطق وقوع جرم در این منطقه، مناطق شمالی و در نزدیکی پارک اسلام‌آباد است. این محدوده به‌عنوان بخش با خطر وقوع جرم خیلی زیاد، زیاد و متوسط است. بعد از آن محدوده‌هایی از خیابان ۲۰ متری شهید مدنی به‌ویژه چهار راه جاده همایون که محل تجمع و خرید و فروش مواد مخدر است قرار دارد. این بخش‌ها بیشتر در زمینه جرایم اقتصادی و سرقت مورد تهدید است و به‌عنوان مناطق با وقوع جرم متوسط است. سپس مناطقی از بخش‌های غربی و شرقی نیز بر مناطق وقوع جرم افزوده می‌شود و به‌عنوان مناطق کم‌جرم شناسایی شده‌اند. سایر بخش‌های محله نیز در رتبه آخر وقوع جرم با رتبه خیلی کم هستند. بدین ترتیب، نتایج تلفیق داده‌ها نشان می‌دهد که بخش‌های نزدیک اماکن عمومی و نواحی پرجمعیت و همچنین بخش‌های تجاری محله، بیشتر از سایر مناطق در معرض وقوع جرم قرار دارند و به‌عنوان نواحی پر جرم شناخته می‌شوند.

نقشه ۱۳. توزیع فضایی جرم در محله اسلام‌آباد



(منبع: بررسی میدانی نگارندگان، ۱۳۹۵)

نتایج حاصل از این پژوهش نشان می‌دهد با وجود بالا بودن میزان تاثیر عواملی از جمله نزدیک بودن به اماکن عمومی، قرارگیری در نواحی پرجمعیت و نیز بخش‌های تجاری محله در پراکندگی جرایم، توزیع جرایم در محله اسلام آباد از یک الگوی مشخصی پیروی نمی‌کند.

می‌توان این گونه گفت که حل مسائل اجتماعی در این منطقه، بدون سامان‌دهی مسائل و مشکلات موجود و بدون توجه به موضوع فقرزدایی و گسترش عدالت فضایی، امکان‌پذیر نخواهد بود. از طرفی انجام اقدامات نیروی انتظامی به تنهایی نمی‌تواند در حل درازمدت و ریشه‌ای مسئله جرم در این مناطق راهگشا شود. بنابراین لازم است دولت و نهادهای مسئول و همچنین مدیریت شهری اقدامات عملی و راهگشایی را در این زمینه به عمل آورند.

پیشنهادها

با توجه به نتایج حاصل از پژوهش، پیشنهادهای زیر ارائه می‌شود:

- استقرار یک مرکز انتظامی یا کلانتری در محله و رصد اتفاق‌ها و وقایع به صورت جدی و مستمر؛

- ایجاد مراکز انتظامی سیار در نواحی جرم‌خیز محله و رصد دقیق وقایع؛

- توجه به ابعاد توسعه فیزیکی محله و ورود عناصر و سازمان‌های دولتی به محیط‌هایی که جاذب جمعیت هستند؛

- توجه خاص به مقوله اشتغال و بیکاری برای قشر جوان و به‌ویژه این که این الزام برای مناطق حاشیه‌نشین که در آنها احتمال رفتارهای انحرافی و مجرمانه با قصد و تفکر اقتصادی بالاست؛

- از نقطه نظر جغرافیایی، عدالت اجتماعی شهر مترادف با توزیع فضایی عادلانه امکانات و منابع بین مناطق مختلف شهری و دستیابی برابر شهروندان به آنها است زیرا نبود توزیع عادلانه آنها به بحران‌های اجتماعی و مشکلات پیچیده فضایی خواهد

انجامید. توجه بیشتر به مناطق پر درآمد و خاص، باعث تعمیق و گسترش شکاف بوجود آمده می‌شود، البته نباید فقط به صرف سرانه‌ها نگاه شود، بلکه باید کیفیت آنها نیز مدنظر قرار گیرد؛

- ایجاد مدیریت یکپارچه، کارآمد، مشارکتی و پاسخگو که از همه امکانات و

ابتکارات برای جلب فرصت‌ها و دور کردن تهدیدها و تأمین امنیت استفاده کند؛

- حذف فضاهای بی دفاع، متروک و رهاشده، فضاهای تاریک، گوشه‌های پنهان و خارج از دید ساکنان، ساختمانهای نیمه کاره، تورفتگی‌ها و عقب نشینی‌ها در سطح شهر که فضاهای مستعدی برای بزهکاری هستند؛

- حذف فضاهای بی دفاع، متروک و رهاشده، فضاهای تاریک، گوشه‌های پنهان و خارج از دید ساکنان، ساختمان‌های نیمه کاره، تورفتگی‌ها و عقب‌نشینی‌ها در سطح شهر که فضاهای مستعدی برای بزهکاری هستند؛

- ساماندهی فضاهای متروکه و رهاشده، خرابه‌ها و ساختمان‌های متروک، سرعت بخشیدن به امر ساخت و ساز ساختمان‌های نیمه‌ساخته، پاک کردن دیوارنویسی‌ها و کاهش بی‌نظمی‌های کالبدی و به هم ریختگی‌های فیزیکی در مناطق بیسیم، حسینه و فرودگاه.

فهرست منابع

- امیری، مجتبی. (۱۳۹۲). مطالعه آسیب‌های اجتماعی ناشی از حاشیه‌نشینی در منطقه ۱۹ شهرداری تهران از دید مدیران شهری. فصلنامه اقتصاد و مدیریت شهری، ۲(۵)، صص ۱۱۹-۱۳۷.
- برغمندی، هادی. (۱۳۸۷). تأثیر تخریب محله غربت بر سرمایه اجتماعی اهالی محله خاک سفید. فصلنامه علمی پژوهشی رفاه اجتماعی، ۷(۲۸)، صص ۲۶۳-۲۸۴.

- بزی، خدارحم؛ کیانی، اکبر و راضی، امیر. (۱۳۸۹). بررسی و تحلیل برنامه‌ریزی توسعه مسکن پایدار در شهر حاجی‌آباد. فصلنامه جغرافیایی چشم‌انداز زاگرس. ۳(۳)، صص ۲۵-۴۶.
- بیات، بهرام. (۱۳۸۴). بررسی پدیده حاشیه‌نشینی در استان تهران. فصلنامه تخصصی کاربردی مطالعات امنیت اجتماعی، تهران: معاونت اجتماعی نیروی انتظامی، (۱).
- پیران، پرویز. (۱۳۶۶). شهرنشینی شتابان و ناهمگون؛ مجله سیاسی اقتصادی، ۲(۴).
- حاج‌یوسفی، علی. (۱۳۸۱). حاشیه‌نشینی شهری و فرایند تحول آن (قبل از انقلاب اسلامی). فصلنامه هفت شهر، ۳(۸).
- حاج‌یوسفی، علی. (۱۳۸۲). پدیده حاشیه‌نشینی قبل از انقلاب. در مجموعه مقالات: حاشیه‌نشینی و استان غیررسمی. تهران: دانشگاه علوم پزشکی و توانبخشی.
- شبیانی، امین. (۱۳۹۰). اسکان غیررسمی، علل، پیامدها و راهکارها (مورد مطالعه: شیرآباد زاهدان). مشهد. سومین کنفرانس برنامه‌ریزی و مدیریت شهری.
- صدیقی، حمید. (۱۳۷۷). بررسی مشکلات شهرک‌ها و مجتمع‌های مسکونی جنوب تهران و تأثیر آن بر گرایش به رفتار ضد اجتماع. تهران.
- علیزاده، مهدی. (۱۳۹۴). تأثیر حاشیه‌نشینی بر نظم و امنیت اجتماعی و راهکارهای مؤثر در پیشگیری و کنترل آن. فصلنامه دانش.
- مسعودی، عباس؛ فتح‌الهی، سید سیامک و میرزایی، محمد. (۱۳۹۳). بررسی تأثیر حاشیه‌نشینی بر وقوع جرایم نزاع و درگیری (مطالعه موردی شهرستان قم). فصلنامه انتظام اجتماعی، ۶(۱).
- غلامی، روح‌الله؛ سیفی کفشگری، محسن و شهبازی، نجفعلی. (۱۳۹۲). عوامل اقتصادی و اجتماعی حاشیه‌نشینی در ایران (مطالعه موردی کلانشهر تهران). فصلنامه آفاق امنیت، ۵(۲۰).
- کارگر، بهمن. (۱۳۸۳). امنیت شهری، چاپ اول. تهران: انتشارات سازمان جغرافیایی نیروهای مسلح.

- کلاتری، محسن؛ هدایتی، اکبر و عباسی، الهام. (۱۳۸۹). بررسی تأثیر و میزان کاربری اراضی در شکل‌گیری کانون‌های جرم‌خیز با استفاده از سامانه اطلاعات جغرافیایی GIS. فصلنامه دانش انتظامی، ۱۱(۳).
- کلاتری، محسن و توکلی، مهدی. (۱۳۸۶). شناسایی و تحلیل کانون‌های جرم‌خیز شهری. فصلنامه مطالعات پیشگیری از جرم.
- کارگر، بهمن. (۱۳۸۹). فضا، جامعه و امنیت اجتماعی در حاشیه جنوبی کلان‌شهر تهران (شهرستان اسلامشهر). فصلنامه مطالعات امنیت اجتماعی، (۲۲).
- هادی‌زاده بزاز، مریم. (۱۳۸۲). حاشیه‌نشینی و راهکارهای ساماندهی آن در جهان. شهرداری مشهد: مدیریت ساماندهی حاشیه شهر مشهد.
- Alexander, David. (2002). principles of Emergency and Managements, Oxford University Press.
- Anselin, L. (2000). Spatial Analysis of crime, National Institute of Justice (NIJ) <http://www.nij.com>



پروفیسر شگاہ علوم انسانی و مطالعات فرہنگی
پرتال جامع علوم انسانی