

فصلنامه برنامه‌ریزی منطقه‌ای، سال ۸، شماره پیاپی ۳۰، تابستان ۱۳۹۷

شاپای چاپی: ۶۷۳۵-۲۲۵۱ - شاپای الکترونیکی: ۷۰۵۱-۲۴۲۳

<http://jzpm.miau.ac.ir>

بررسی سازماندهی سیاسی فضا در نواحی سکونتگاهی کشور

مورد مطالعه: شهرستان کاشان^۱

محمد راحمی: دانشجوی دکتری جغرافیای سیاسی، واحد نجف‌آباد، دانشگاه آزاد اسلامی، نجف‌آباد، ایران
حجت مهکویی: استادیار گروه جغرافیای سیاسی، واحد نجف‌آباد، دانشگاه آزاد اسلامی، نجف‌آباد، ایران
احمد خادم‌الحسینی: دانشیار گروه جغرافیای انسانی، واحد نجف‌آباد، دانشگاه آزاد اسلامی، نجف‌آباد، ایران
علی شمس‌الدینی: استادیار گروه جغرافیای انسانی، واحد مرودشت، دانشگاه آزاد اسلامی، مرودشت، ایران

پذیرش: ۱۳۹۶/۶/۲۰

صص ۱۰۲-۸۹

دریافت: ۱۳۹۶/۲/۱۰

چکیده

سازماندهی سیاسی فضا یکی از مهم‌ترین و حساس‌ترین وظایف مسئولین کشورها به شمار می‌رود. این امر به منظور مدیریت بهینه و پایدار سرزمین و تأمین امنیت و بهبود اوضاع اجتماعی اقتصادی با هدف حفظ و تداوم یکپارچگی در سطوح ملی، محلی و منطقه‌ای انجام می‌شود. تقسیمات کشوری یکی از ابزارهای مهم حکومت‌ها برای سازماندهی سیاسی فضای کشور به شمار می‌رود. عواملی مانند شاخص‌های علمی و قانونی، شکل حکومت و نوع رژیم سیاسی، جغرافیای قدرت و حمایت، اقلیت‌های اکولوژیک، محیط استراتژیک و فضاهای پیرامونی کشور و... در تقسیم فضای سرزمینی مؤثر است. مهم‌ترین عامل در تقسیمات کشوری، جمعیت و فاصله نقاط جمعیتی از یکدیگر است. از این رو در مقاله حاضر با روش کمی-تحلیلی، به بررسی حوزه نفوذ شهرها پرداخته شده است و با بررسی عامل جمعیت به عنوان یکی از مهم‌ترین ابزارهای سنجش در تقسیمات کشوری، به بررسی سازماندهی سیاسی فضای سرزمینی در شهرستان کاشان پرداخته شده است. بررسی مؤلفه‌های جمعیتی در شهرستان کاشان و دیگر شاخص‌های اصلی از قبیل اقتصادی، گردشگری، تاریخی نشان می‌دهند که در صورت تأسیس استان جدید، کاشان نسبت به سایر مراکز جمعیتی از اولویت بالاتری در جهت بهره‌برداری مناسب از پتانسیل جمعیت منطقه برخوردار است. نقطه جدایی کاشان نسبت به سایر شهرهای پرجمعیت بیشتر است. بیشترین فاصله از مرکز استان را کاشان با فاصله ۲۱۵ کیلومتر از میان شهرهای بالای جمعیت سیصدهزار نفر دارد. حوزه نفوذ اصفهان ۱۵۵ کیلومتر است بنابراین فاصله نقطه جدایی ۶۰ کیلومتر است. سایر شهرهای استان اصفهان، نجف‌آباد و خمینی شهر فاصله‌ای کمتر از ۳۰ کیلومتر تا اصفهان دارند. در مجموع مقایسه فاصله بر اساس جمعیت نشان می‌دهد که کاشان بر اساس پتانسیل جمعیتی و دوری از مرکز استان، شرایط مناسب‌تری برای ادعای جداشدن می‌تواند داشته باشد و علت اصلی آن هزینه بر بودن رفت و آمدها جهت حل مسائل اداری و مردمی به مرکز استان اصفهان است.

واژه‌های کلیدی: سازماندهی سیاسی فضا، کاشان، حوزه نفوذ، جمعیت، تقسیمات کشوری، کاشان.

^۱ این مقاله برگرفته از رساله دکتری جغرافیای سیاسی محمد راحمی به راهنمایی اساتید نویسنده دوم و سوم و مشاوره نویسنده چهارم در دانشگاه آزاد اسلامی واحد نجف‌آباد می‌باشد.

^۲ نویسنده مسئول: hojat_59_m@yahoo.com، ۰۹۱۷۷۰۴۷۴۳۵

بیان مسأله :

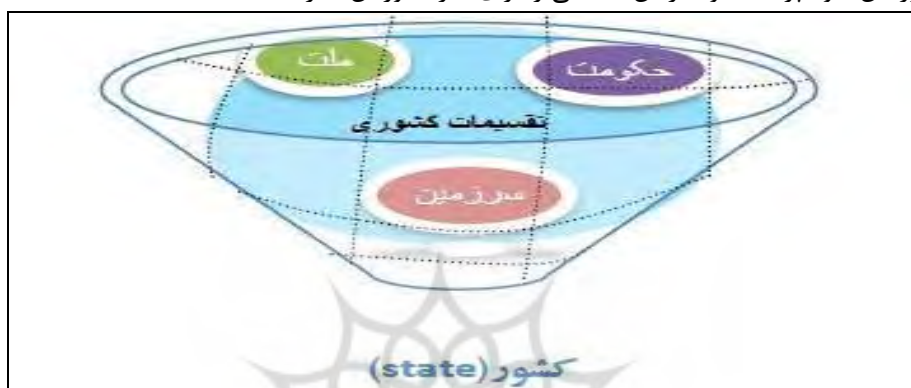
از مهم‌ترین و اصلی‌ترین معیارها در طرح تقسیمات استانی، جمعیت و تمرکز آن در یک منطقه جغرافیایی است. شهرها بر پایه وزن ژئوپلیتیکی خودشان کارکردهایی دارند. شهرها به کمک جمعیت و مدیران شهری اقدام به قلمروسازی، توسعه حوزه نفوذ، رقابت و غیر آن می‌کنند. در سلسله مراتب شهری کارکردهایی دارند، سیستم سازی می‌کنند. شهر ارشد دارند، شهر نخست دارند. شهر نخست یعنی شهر فرمانروای شبکه شهری در فضای جغرافیایی ملی یا بین‌المللی. شهرها بر پایه‌ی وزن ژئوپلیتیکی شان این کارها را انجام می‌دهند (Hafeznia, LECTURE, 2014). در حال حاضر در ایران بر اساس تقسیمات کشوری، ۳۱ استان وجود دارد. شهر کاشان بر اساس آمار ۱۳۹۰ جزء بیست و هشتمین شهر پر جمعیت ایران است که اگر از شهر قدس، ملارد و اسلامشهر که از شهرهای اقماری (نزدیک به تهران) قرار دارند، صرف نظر شود جزء ۲۵ شهر پر جمعیت خواهد بود و همه به جز کاشان مراکز استان هستند. بر اساس آمار ۱۳۹۵، کاشان جزء سی‌وسومین شهر پر جمعیت ایران است که اگر شهر ملارد، شهریار، بهارستان و اسلامشهر که از شهرهای اقماری (نزدک به تهران) قرار دارند، صرف نظر شود جزء ۲۹ شهر پر جمعیت خواهد بود. این موضوع ما را بر آن داشت تا به بررسی کل شهرهای پر جمعیت ایران و فاصله از مراکز استان و معادلات حوزه نفوذ، به بررسی تقسیمات فضای سیاسی جغرافیایی شهرستان کاشان و پتانسیل استان شدن آن بپردازیم. در این مقاله به بررسی حوزه نفوذ شهرها و فاصله نقطه جدایی دو شهر پرداخته شده است. بر اساس حوزه نفوذ شهرها و فاصله دو نقطه شهری، وزنه جمعیتی از هر استان، شهرهای پر جمعیت آن و ساماندهی تقسیمات استانی در فضای کشور ایران، در جدولی بررسی گردید. به طور کلی، سکونت‌گاه‌ها به تناسب اندازه خود، دارای کارکردها و نقش‌های ویژه‌ای هستند. چنین کارکردهایی در سلسله مراتب سکونتگاهی، ترکیب‌های مشخصی می‌یابند. به این ترتیب، تمام مراکز با هر مرتبه‌ای که دارند، با مراکز هم مرتبه و نیز با مراکز بزرگتر در حوزه مشترکی از کارکردهای یکسان، برای کسب بازار نواحی پیرامونی خود به رقابت می‌پردازند. کشف محدوده‌های حوزه نفوذ سکونت‌گاه‌ها در سطوح مختلف از سلسله مراتب سکونت‌گاهی برای برنامه‌ریزان شهری و ناحیه‌ای اهمیت قابل توجهی دارد (Hataminejad, 1994:94).

مسأله اصلی در این پژوهش این است که با توجه به شرایط جغرافیایی شهرستان کاشان، آیا این شهرستان پتانسیل استان شدن را دارد؟ کدام شاخصها و مؤلفه‌های جغرافیایی در استان شدن کاشان تأثیرگذارتر است؟ در مقایسه با شهرستانهای دیگر در کشور، شهرستان کاشان از چه ویژگیهایی برای استان شدن برخوردار است؟ در پاسخ به این سوالات فرضیه حاصل این است که از مناطق جمعیتی ایران که می‌تواند پتانسیل تأسیس استان جدید را نسبت به سایر مناطق داشته باشد شهرستان کاشان است.

پیشینه نظری تحقیق:

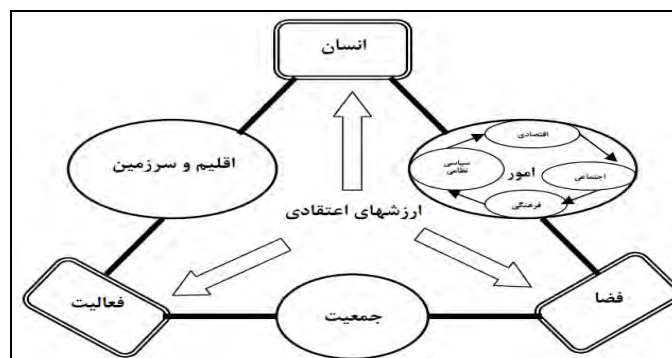
توسعه و تقویت شهرهای متوسط سیاستی است که با هدف تمرکززدایی انطباق دارد و در دراز مدت به ایجاد شرایطی منجر می‌شود که توان فعالیت‌های تولیدی را در درون این کانون‌ها تقویت می‌کند (Ahmadipur, 2015:26). ساختار سیاسی فضا بیانگر ماهیت و نحوه‌ی استقرار عناصر کالبدی بعد فضایی حکومت است؛ این عناصر که ماهیت سیاسی دارند عبارتند از: کانون سیاسی، مرز و محدوده‌های سیاسی و تقسیمات سیاسی - اداره‌ی کشوری. سازماندهی سیاسی فضا فرایند تقسیم فضا به منظور ایفای نقش‌های سیاسی و تعیین حدود آن توسط مرزهای مشخص می‌باشد که در مقیاس‌های متفاوت صورت می‌گیرد. حکومت‌ها از بدو پیدایش، به منظور اداره سرزمین و سکونت‌گاه‌های مردمی و نیز اعمال فرمانروایی خود، اقدام به تقسیم‌بندی فضا در شکل سلسله مراتبی توأم با سازمان اداری متناظر با آن کرده‌اند (Hafeznia, 2002:282). فرایند سازماندهی سیاسی هر کشور در قالب نظام تقسیمات کشوری به اجرا در می‌آید. تقسیمات کشوری عبارت است از عملی که هدف آن تقسیم کشور به واحدهای کوچکتر به منظور بهتر اداره کردن آن می‌باشد. در واقع تقسیمات کشوری، ساختار اداری - سیاسی و سرزمینی یک کشور به صورت سلسله مراتبی است که از طریق تقسیم سرزمین به واحدهای کوچکتر همراه با سیستم دولت محلی ویژه شکل می‌گیرد.

تقسیمات کشوری از مهم‌ترین مسائلی است که یک نظام سیاسی باید برای انجام برنامه‌ریزی‌های اقتصادی، اجتماعی، فضایی، زیست محیطی و... و همچنین اداره بهتر سرزمین و بهره‌برداری بیشتر، به آن توجه کند. نظام تقسیمات کشوری تشکیل دهنده واحدهای حکومت محلی در محدوده‌های سیاسی واحدهای برنامه‌ریزی هستند و توسعه ملی بر مبنای واحدهای فضایی تقسیمات کشوری استوار است. از این رو بین نظام تقسیمات کشوری و توسعه ملی رابطه تنگاتنگی وجود دارد (Ahmadipur, 2011: 52). هدف از تقسیمات کشوری که مورد توجه تمام نظام‌های سیاسی می‌باشد، تسهیل در ارائه خدمات و امکانات برای مناطق مختلف یک کشور و همچنین تسهیل حاکمیت دولت تا پایین‌ترین سطح سیاسی در کشور است (Ahmadipur, 2006:2). توسعه و ارتقای سطح کارکردهای یک واحد تقسیماتی، تا اندازه زیادی به نحوه سازماندهی سیاسی فضا و آرایش بهینه قلمرو سرزمینی کشور بستگی دارد. بر همین اساس حکومت‌ها در ادوار تاریخی گذشته و در حال حاضر، به تقسیم فضای سرزمین خود پرداخته و سازمان مناسبی را برای اداره امور آن تدارک دیده‌اند (Hafeznia, 2002:370).



شکل ۱- نظام تقسیمات کشوری پیوند دهنده سه عامل اصلی تشکیل دهنده کشور- (سرزمین، ملت، حکومت) (Ahmadipur, 2006:24)

در واقع تقسیمات سیاسی- اداری مناسب، بستر و چارچوبی مناسب برای اجرای برنامه‌ریزی‌های مختلف فراهم می‌کند. هر چه قدر تقسیمات کشوری مناسب تر و اصولی‌تر باشد امکان موفقیت برنامه‌ریزی‌ها بیشتر خواهد شد. بنابراین می‌توان گفت که تقسیمات کشوری از اساسی‌ترین مسائلی است که برای هر گونه برنامه‌ریزی در سطح کشور به طور اعم و برنامه‌ریزی ناحیه‌ای در سطح واحدها به طور اخص در جهت اداره بهتر و بهره‌برداری بیشتر از استعدادها صورت می‌گیرد. یکی از ابعاد مهم برنامه-ریزی جامع توسعه ملی، برنامه‌ریزی آمایش سرزمین یا برنامه‌ریزی فضایی می‌باشد. برنامه‌ریزی آمایش سرزمین عبارت است از فرایند بهره‌برداری عقلایی از امکانات، منابع و استعدادها مناطق مختلف سرزمین یک کشور. به عبارت دیگر، برنامه‌ریزی آمایش سرزمین به منظور بهره‌برداری منطقی از منابع و استقرار مطلوب جمعیت، امکانات و فعالیت‌ها در فضای ملی صورت می‌گیرد. (Mirmohamadi:2007:8). آمایش سرزمین طراحی فضا با تکیه بر توان‌های محیطی به منظور ایجاد محیطی سالم و مطلوب برای انسان است (Sorur, 2005:5). آمایش، تکنیک ارتقاء و توسعه در چارچوب تقسیمات کم و بیش طبیعی یا سیاسی سرزمین است.



شکل ۲- آمایش سرزمین: تنظیم رابطه انسان، فضا و فعالیت‌های انسان در فضا- (Sorur, 2005:26)

مهم‌ترین خصوصیت آمایش سرزمین، جامع‌نگری، دوراندیشی، کل‌گرایی، کیفیت‌گرایی و سازماندهی فضای کشور است. هدف آمایش سرزمین، توزیع بهینه جمعیت و فعالیت در سرزمین است. به گونه‌ای که هر منطقه متناسب با قابلیت‌ها، نیازها و موقعیت خود از فعالیت‌های اقتصادی و اجتماعی برخوردار باشد و جمعیتی متناسب با توان و ظرفیت اقتصادی خود بپذیرد. به عبارت دیگر، هدف کلی آمایش سرزمین عبارت است از سازماندهی فضا به منظور بهره‌برداری مطلوب از سرزمین و برقراری عدالت جغرافیایی در آن در چارچوب منافع ملی (Hafeznia and Ahmadipur, 2010:296). آمایش سرزمین زیربنای توسعه منطقه‌ای است و به بیانی دیگر، ابزار اصلی برنامه‌ریزی و تصمیم‌گیری‌های منطقه‌ای و ملی است که زمینه اصلی تهیه برنامه‌های توسعه اقتصادی- اجتماعی هر منطقه را فراهم می‌آورد و ابزار اصلی تلفیق برنامه‌ریزی‌های اقتصادی و اجتماعی با برنامه‌ریزی‌های فیزیکی و فضایی است (Papoliyazdi, 2004:3) از نظر تاریخی، استفاده از اصول و فنون آمایش سرزمین، برای سر و سامان دادن و تنظیم امور مکانی، جغرافیایی، طبیعی، مسکونی و نظامی، پیشینه‌ای به قدمت پیدایش نخستین تمدن‌های بزرگ در جهان دارد. (Mahmodi, 2011: 142).

حوزه نفوذ در بررسی مدیریت بهینه شهرها در سازماندهی سیاسی فضا مؤثر است. پیشینه و مطالعات در مورد شهرها و حوزه‌های نفوذ آنها در ایران قابل توجه است. نخستین بار، بوبک (۱۹۵۸) تهران را مطالعه کرد. همچنین شیراز را کلارک (۱۹۶۳)، تبریز و حوزه نفوذ آن را شفقی (۱۹۶۵)؛ منطقه کرمان را انگلش (۱۹۶۶)؛ شهر قم و حوزه پیرامونی آن را مارسل بازن (۱۹۷۳)؛ یزد و حوزه پیرامونی آن را بناین (۱۹۷۵)؛ کاشان را کاستلو (۱۹۷۶) مطالعه کرده‌اند (Saraei, 2012:62). جغرافیدانان در مطالعه سازمان فضایی، روی سه عامل مکان مرکزی، پیوندها و حوزه نفوذ تأکید دارند. در واقع، سازمان فضایی هر منطقه در بردارنده اجزا و عناصر مختلفی است که سه عنصر اساس آن؛ یعنی مرکز یا منطقه میانی، حاشیه یا منطقه پیرامونی و رابطه آنها یا کنش متقابل است (Saraei, 2012:61) شهرها با یکدیگر ارتباط اقتصادی، فرهنگی، اجتماعی و فرهنگی دارند. مطالعه شهر و حوزه نفوذ آن در تقسیمات سیاسی نقش اساسی خواهد داشت. با توجه به بررسی حوزه نفوذ و وجود پتانسیل‌های موجود در منطقه کاشان و شهرهای مجاور شامل آران و بیدگل، نوشاباد، مشکات، قمصر، نیاسر، برزک، بادرود، نطنز، میمه، دلیرجان و... که از حوزه‌های نفوذ آن هستند، با در نظر گرفتن معادله حوزه نفوذ، به این نتیجه خواهیم رسید که در شرایط فعلی با ۳۱ مرکز استان، در صورت تأسیس استان جدید، منطقه کاشان اولویت اول را خواهد داشت.

مواد و روش تحقیق:

این مقاله با استفاده از روش کمی و منابع کتابخانه‌ای و مطالعات میدانی به بررسی مؤلفه‌های جغرافیایی- جمعیتی با تأکید بر مؤلفه‌های جمعیتی در شهرستان کاشان پرداخته است و به دنبال پاسخ به این سوال است که کدامیک از مناطق جمعیتی ایران می‌تواند پتانسیل تأسیس استان جدید را نسبت به سایر مناطق داشته باشد؟ لاجرم فرضیه حاصل این خواهد بود که از مناطق جمعیتی ایران که می‌تواند پتانسیل تأسیس استان جدید را نسبت به سایر مناطق داشته باشد شهرستان کاشان است. با بررسی حوزه نفوذ و نقطه جدایی شهرهای پرجمعیت کشور که مهمترین عوامل جمعیت و فاصله از مرکز استان در شاخص‌های جغرافیایی- سیاسی هستند، نشان می‌دهند که شهرستان کاشان پتانسیل استان شدن را دارد و می‌تواند به ایجاد یک حوزه جدید در تقسیمات کشوری مورد استفاده قرار بگیرد. حوزه نفوذ، حداکثر فاصله‌ای است که یک مصرف‌کننده، تمایل به طی آن دارد تا کالا و خدمات مورد نیاز خود را با قیمت مناسب به دست آورد. (Shakoei, 1991:385). حوزه نفوذ یک شهر عبارت از ناحیه‌ای است که یک مکان مرکزی قادر است مصرف‌کنندگان را از نواحی به سوی خود کشیده، کالا و خدمات تولید و عرضه شده در مکان مرکزی را در گستره نواحی توزیع کند (Azimi, 2005:24).

بحث و یافته‌های تحقیق:

ضروریات و اهمیت سازماندهی سیاسی فضا و آمایش سرزمین:

جهت بررسی و شناخت روابط و تأثیرات سازماندهی سیاسی فضا و آمایش سرزمین باید اصول، اهداف و ضرورت‌های هر یک از این دو مبحث را شناخت. در جدول زیر با مقایسه برخی از مهم‌ترین اصول و اهداف در مبحث سازماندهی سیاسی فضا و آمایش در می‌یابیم که در بسیاری از موارد اصول و اهداف سازماندهی سیاسی فضا و آمایش سرزمین با هم مشترک بوده و اهداف مشترکی را دنبال می‌کنند.

جدول ۱- اصول، اهداف و ضرورت‌های سازماندهی سیاسی فضا و آمایش سرزمین

اصول، اهداف و ضرورت‌های آمایش سرزمین	اصول، اهداف و ضرورت‌های سازماندهی سیاسی فضا (تقسیمات کشوری)
ارتقای رفاه عامه مردم و پوشش کامل خدماتی با تعیین فواصل معقول از مراکز خدماتی	تسهیل خدمات رسانی و تامین نیازهای سکنه مقیم در ناحیه سیاسی - جغرافیایی
عدالت بخشی به توزیع جمعیت و فعالیت متناسب با منابع، توان محیطی و ظرفیت تحمل زیست بوم‌ها، با تأکید بر ابعاد اجتماعی وظایف توسعه‌ای دولت	واگذاری امور محلی به مردم و نهادهای محلی و توسعه اقتدار آنها در هر دو بعد نهادهای مردمی و دولتی
گسترش تعامل اقتصادی، اجتماعی و فرهنگی درون و بین منطقه‌ای در راستای تقویت همبستگی ملی.	وحدت، وفاق و وفاداری ملی و یکپارچگی سیاسی - فضایی
ایجاد هماهنگی بین بخش‌ها و برنامه‌های مختلف اجتماعی - اقتصادی	یکپارچگی و وحدت سازمانی و اداری در تعامل بخشی دولتی و مردمی در یک نظام سلسله مراتب از سطح ملی تا سطح محلی
ایجاد تعادل فضایی در پهنه سرزمین	پویایی و نقش آفرینی نواحی و مناطق در الگوی کارکردهای سطح ملی و در چارچوب رقابت سازنده میان مناطق
تلفیق ویژگی‌های فرهنگی مناطق در فرایند ملی - منطقه‌ای	تمرکز در سیاست گذاری‌های کلان و امور ملی و عدم تمرکز در سیاست‌ها و تصمیم‌گیری‌های مربوط به امور منطقه‌ای و محلی
ایجاد تعادل نسبی در توزیع و ترکیب جمعیت در سطح کشور با استفاده از ابزاراستقرار فعالیت و زیرساختها و بهبود شرایط اقتصادی، اجتماعی و امنیتی	رضایتمندی سکنه فضای جغرافیایی از الگوی قالب‌گیری سیاسی - فضایی
تخصیص کردن و دادن نقش‌های محوری به مناطق	مشارکت مردمی در تصمیم‌گیری‌های ملی و منطقه‌ای (انتخابات سطوح ملی، منطقه‌ای و محلی)
ایجاد زمینه برای رشد و توسعه کشور به مفهوم واقعی و استفاده از قابلیت‌های مختلف در تسریع و هدایت توسعه	دسترسی سریع و کم هزینه به مرکز خدمات یا کانون ناحیه سیاسی در مقیاس مورد نظر
بهره‌برداری مناسب از قابلیت‌ها و پتانسیل‌های مناطق	تعامل سازنده میان نواحی و مناطق و مکمل بودن آنها برای یکدیگر
تمرکز زدایی به منظور کاهش نابرابری‌ها و ایجاد عدالت فضایی	ایجاد فرایندهای توسعه منطقه‌ای و بارورسازی پتانسیل‌های درون منطقه‌ای
تحول بنیادی در ساختار بخش خدمات و افزایش سهم خدمات نوین و دانش پایه، با تأکید بر توسعه	کنترل سیاسی و اعمال نظریات و سیاست‌های دولت مرکزی و تحقق اهداف سطح ملی در فضاهای منطقه‌ای و محلی
مکان‌یابی مهم‌ترین فضاها برای توسعه	شناخت ویژگی‌های عمومی و مشترک فضا و سرزمین

(Ahmadipur, 2006:24)

با مطالعه ضرورت‌ها و اهداف سازماندهی سیاسی فضا و آمایش سرزمین مطلع می‌شویم که هر دو این فرایندها به دنبال اهداف مشترکی از طریق سازماندهی فضا هستند که در یک نگاه کلی می‌توان گفت هدف عمده این فرایندها ایجاد یک توسعه متوازن و هماهنگ در تمامی مناطق یک کشور به منظور ایجاد عدالت فضایی و کاهش نابرابری‌ها و در نهایت افزایش رفاه ساکنان مناطق. سازماندهی سیاسی فضا، سعی در اداره بهینه فضا و ارائه خدمات از طریق تقسیم سرزمین به واحدهای کوچک تر دارد و از طرف دیگر آمایش سرزمین، یک برنامه‌ریزی فضایی است که به دنبال توزیع بهینه فعالیت و جمعیت در پهنه سرزمین از طریق شناخت پتانسیل‌ها و امکانات هر منطقه و بارورسازی آنها از طریق سازماندهی و برنامه‌ریزی فضایی صورت می‌گیرد. بنابراین می‌توان گفت که هر دو فرایند، نوعی سازماندهی سرزمین مبتنی بر شناخت تفاوت‌های فضایی می‌باشند. هر چند مناطق درونی یک کشور به لحاظ ویژگی‌های کالبدی سیاسی، امنیتی، جغرافیایی، اجتماعی، و فرهنگی به طور مشابه نمی‌توانند مورد توجه واقع شوند؛ اما توجه به اصل رعایت تفاوت مکان‌ها و توجه به حقوق هر مکان و توجه به شرایط منطقه می‌تواند

مانع از تشکیل کانون‌های بحران در نظام گردد. در واقع اگر این اصل در تقسیم سرزمین مورد توجه قرار نگیرد، تجانس و همگنی و اتحاد ملی در چارچوب فضای سرزمینی به دست نخواهد آمد و عمل متحد سازی مناطق در قالب یک فضای ملی بر مبنای مشترکات ملی محقق نخواهد شد. در بسیاری از مناطق، سازماندهی سیاسی فضا باعث شکل‌گیری یک نوع الگوی فضایی خاص در منطقه می‌شود و شبکه به هم پیوسته کارکردی از فعالیت‌ها را در فضا شکل می‌دهد. این الگو سبب شکل‌گیری یک ساختار فضایی متناسب با خود و در نهایت آرایش پدیده‌ها در سطح زمین می‌شود. منطقه‌بندی سیاسی سرزمینی که بنیانی برای سازماندهی فضای سرزمینی است در جهت حفظ استقلال، یکپارچگی، تمامیت ارضی و ثبات سیاسی مکانیزم مناسبی را طراحی می‌نماید و در جهت افزایش مشارکت مردم در مدیریت مناطق چارچوبی را پی‌ریزی می‌کند. بهره‌برداری مطلوب و منطقی از منابع که از مهم‌ترین اهداف منطقه‌بندی سرزمین محسوب می‌شود؛ اگر با توزیع بهینه امکانات توأم و متناسب باشد، می‌تواند زمینه تحقق توسعه پایدار، کنترل استراتژیک مستمر، حاکمیت و اعمال قانون را فراهم کند که در این فرایند، نظام سازماندهی سیاسی و تقسیمات سیاسی هر کشور یک چارچوب و بستر و در واقع ساختاری جهت تهیه و اجرای برنامه‌های آمایشی باید مورد توجه جدی قرار گیرد. (Ahmadipur, 2006:67)

شرایط و قابلیت‌های بالقوه شهرستان کاشان:

شهر کاشان دارای فرمانداری ویژه است. از نظر آثار تاریخی کاشان دارای ۱۷۰۰ اثر تاریخی به ثبت رسیده، ۳۱۳ اثر ثبت ملی است. فین کاشان جزء ۹ باغ ایرانی به ثبت رسیده ایران در فهرست آثار میراث فرهنگی یونسکو ثبت شده است. وجود تپه‌های سیلک در کاشان، وجود تمدن بالای ۹۰۰۰ هزارساله کاشان برای ثبت به یونسکو معرفی شده است. در ایام نوروز بیشترین بازدیدها از باغ فین کاشان انجام می‌شود و معمولاً رتبه اول تا سوم از نظر بازدیدها را دارد. مهارت فرش‌بافی کاشان (۲۰۱۰) و قالیشویی مشهد اردهال (۲۰۱۲) دو مورد از ۹ مورد فهرست آثار میراث معنوی ثبت شده در فهرست آثار معنوی ایران ثبت شده یونسکو است (میراث فرهنگی و گردشگری کاشان، ۱۳۹۵). دانشگاه کاشان جزء چهارده دانشگاه برتر ایران رتبه بندی شده است و در رشته نانو تکنولوژی قوی‌ترین رشته در کشور و خاورمیانه است. دانشگاه علوم پزشکی کاشان رتبه کمتر از ۲۵ را در دانشگاه‌های پزشکی به خود اختصاص داده است (آمار رتبه‌بندی دانشگاه‌ها از وزارت علوم، تحقیقات و فناوری). از نظر صنعتی چندین شهرک بزرگ صنعتی امیرکبیر، راوند، امیرکبیر ۲، فتح المبین، صنعتی قمصر، صنعتی نوشاباد و شهرک صنعتی آران و بیدگل را دارد. سایپا کاشان با مساحت ۳۱۸ هکتار، با تولیدات چانگان، تیبیا و پراید، از نظر وسعت در خاورمیانه اول است. از لحاظ سرمایه‌گذاری و سپرده بانک‌ها، رتبه کاشان جزء بیست شهر اول ایران قرار دارد (آمار بانک مرکزی، ۱۳۹۵).

کمبودها و ضعف‌ها: مدیریت بهینه و استقلال در اجرای پروژه‌های منطقه با توجه به وجود پتانسیل‌های مذکور، نبود رسانه‌های محلی از قبیل رادیو و تلویزیون، کمبود منابع آبی و عدم تخصیص منابع جهت آبرسانی آب زاینده‌رود از ده سال پیش تاکنون، رفت و آمدهای زیاد اداری مردم و مسئولین منطقه کاشان و آران و بیدگل به اصفهان، جهت انجام کارهای اداری و فاصله زیاد تا مرکز استان و ...

مطابق نقشه استان اصفهان، کاشان قطب اقتصادی، جمعیتی، فرهنگی و تاریخی به دلیل فاصله زیاد تا اصفهان، بر اساس مؤلفه‌های اصلی در تقسیمات کشوری، نیاز به بازنگری در تقسیمات کشوری را می‌طلبد. در نمودار شماره ۱- مقایسه جمعیت شهرستان کاشان با بقیه مراکز استانها و برخی شهرستانها را نیز نشان می‌دهد.

جدول ۲- شهرهای پرجمعیت ایران، سه شهر پرجمعیت (نقاط شهری) هر استان و حوزه نفوذ هر استان تا شهرها و نقطه جدایی

استان	جمعیت مرکز	جمعیت شهر ۱	جمعیت شهر ۲	جمعیت شهر ۳	فاصله شهر ۱ از مرکز	فاصله شهر ۲ از مرکز	فاصله شهر ۳ از مرکز	حوزه نفوذ ۱	حوزه نفوذ ۲	حوزه نفوذ ۳	نقطه جدایی ۱	نقطه جدایی ۲	نقطه جدایی ۳
آذربایجان غربی	ارومیه	خوی	بوکان	میاندوآب	۱۳۸	۱۸۳	۱۴۰	۸۸	۱۲۲	۹۳	۵۰	۶۱	۴۷
۳۲۶۵۲۱۹	۸۷۹۷۰۹	۲۸۸۲۶۹	۲۲۴۷۳۱	۲۲۵۳۴۵									
اصفهان	اصفهان	خمینی شهر	کاشان	نجف آباد	۱۷	۲۱۵	۲۹	۱۲	۱۵۵	۲۱	۵	۶۰	۸
۵۱۲۰۸۵۰	۲۱۳۰۹۷۰	۳۱۹۷۲۷	۳۲۴۵۰۱	۲۹۳۲۷۵									
تهران	تهران	شهریار	گلستان	اسلامشهر	۴۰	۶	۲۵	۳۱	۵	۲۰	۹	۱	۵
۱۳۲۶۷۶۳۷	۸۶۹۹۲۸۴	۷۴۴۲۰۶	۳۰۶۷۲۶	۴۶۵۳۵۳									
خراسان رضوی	مشهد	نیشابور	سبزوار	تربت حیدریه	۱۲۷	۲۴۱	۱۶۵	۹۶	۱۸۷	۱۳۴	۳۱	۵۴	۳۱
۶۴۳۴۵۰۱	۳۲۸۰۳۶۸	۳۴۱۱۸۲	۲۶۸۶۴۲	۱۷۹۰۸۴									
خوزستان	اهواز	دزفول	بندرماهشهر	آبادان	۱۴۷	۱۱۹	۱۴۰	۹۵	۹۴	۹۶	۵۲	۳۵	۴۴
۴۷۱۰۵۰۹	۱۲۶۰۸۱۷	۳۷۰۴۹۸	۲۱۷۱۸۶	۲۷۰۶۲۲									
فارس	شیراز	لارستان	کازرون	مرودشت	۳۳۶	۱۴۱	۵۱	۲۷۱	۱۱۰	۳۸	۶۵	۳۱	۱۳
۴۸۵۱۲۷۴	۱۷۸۸۴۱۱	۱۰۴۱۴۶	۱۴۲۰۵۷	۲۲۱۱۶۳									
لرستان	خرم آباد	بروجرد	کوهدشت	دورود	۱۰۸	۹۳	۸۶	۶۰	۶۱	۵۴	۴۸	۳۲	۳۲
۱۷۶۰۶۴۹	۴۶۳۵۹۹	۲۹۳۴۶۴	۱۲۴۰۱۵	۱۵۹۶۵۵									
سارئ	مازندران	بابل	امل	قائم شهر	۴۰	۷۱	۲۱	۲۱	۳۹	۱۱	۱۹	۳۲	۱۰
۳۲۸۳۵۸۲	۴۲۹۶۲۰	۳۴۹۰۹۸	۲۹۶۸۰۰	۳۰۹۱۹۸									

آمار جمعیت، برگرفته از سایت اداره آمار ایران سرشماری نفوس و مسکن سال ۱۳۹۵ و منبع فاصله شهرها، وزارت راه و شهرسازی، واحد جمعیت نفر و واحد فاصله شهرها، حوزه نفوذ و نقطه جدایی برحسب کیلومتر است

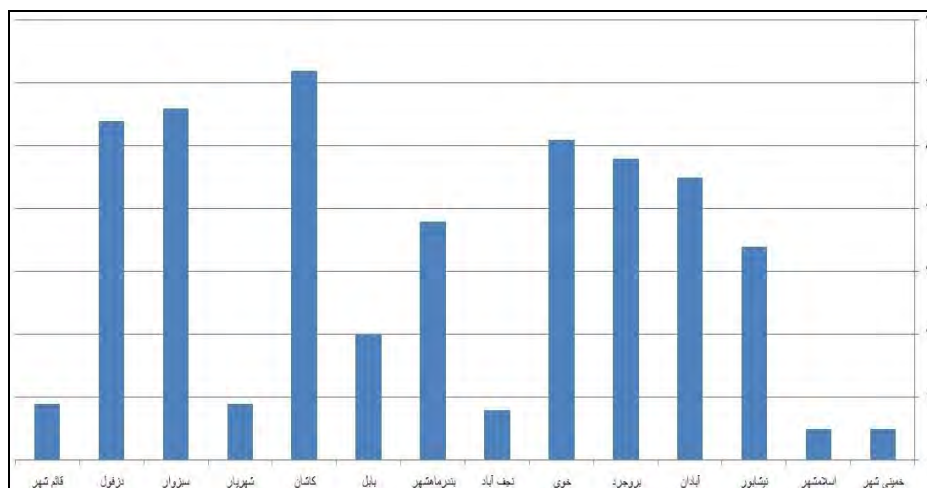
پژوهشگاه علوم انسانی و مطالعات فرهنگی
رتال جامع علوم انسانی

جدول ۳- شهرهای پرجمعیت ایران، سه شهرستان پرجمعیت هر استان و حوزه نفوذ هر استان تا شهرستان‌ها و نقطه جدایی

استان	جمعیت مرکز	جمعیت شهر ۱	جمعیت شهر ۲	جمعیت شهر ۳	فاصله شهر ۱ از مرکز	فاصله شهر ۲ از مرکز	فاصله شهر ۳ از مرکز	حوزه نفوذ ۱	حوزه نفوذ ۲	حوزه نفوذ ۳	نقطه جدایی ۱	نقطه جدایی ۲	نقطه جدایی ۳
آذربایجان غربی	ارومیه	خوی	میاندوآب	بوکان	۱۳۸	۱۴۰	۱۸۳	۸۷	۹۳	۱۲۷	۵۱	۴۷	۵۸
	۳۲۶۵۲۱۹	۱۰۴۰۵۶۵	۳۴۸۶۶۴	۲۷۳۹۴۹	۲۲۴۷۳۱								
اصفهان	اصفهان	کاشان	خمینی شهر	نجف آباد	۲۱۵	۱۷	۲۹	۱۵۳	۱۲	۲۱	۶۲	۵	۸
	۵۱۲۰۸۵۰	۲۲۴۲۲۴۹	۳۶۴۴۸۲	۳۱۹۷۲۷	۳۱۹۲۰۵								
تهران	تهران	شهریار	بهارستان	اسلامشهر	۴۰	۶	۲۵	۳۱	۵	۲۰	۹	۱	۵
	۱۳۲۶۷۶۳۷	۸۷۳۷۵۱۰	۷۴۴۲۱۰	۵۳۶۳۲۹	۵۴۸۶۲۰								
خراسان رضوی	مشهد	نیشابور	سبزوار	تربت جام	۱۲۷	۲۴۱	۱۶۵	۹۳	۱۸۵	۱۲۹	۳۴	۵۶	۳۶
	۶۴۳۴۵۰۱	۳۳۷۲۶۶۰	۴۵۱۷۸۰	۳۰۶۳۱۰	۲۶۷۶۷۱								
خوزستان	اهواز	دزفول	بندرماهشهر	آبادان	۱۴۷	۱۱۹	۱۴۰	۹۳	۸۱	۹۵	۵۴	۳۸	۴۵
	۴۷۱۰۵۰۹	۱۳۰۲۵۹۱	۴۴۳۹۷۱	۲۹۶۲۷۱	۲۹۸۰۹۰								
فارس	شیراز	مرودشت	کازرون	لارستان	۵۱	۱۴۱	۳۳۶	۳۶	۱۰۲	۲۵۱	۱۵	۳۹	۸۵
	۴۸۵۱۲۷۴	۱۸۶۹۰۰۱	۳۲۴۳۴۴	۲۶۶۲۱۷	۲۱۳۹۲۰								
لرستان	خرم آباد	بروجرد	کوهدشت	دورود	۱۰۸	۹۳	۸۶	۶۰	۵۹	۵۴	۴۸	۳۴	۳۲
	۱۷۶۰۶۴۹	۵۰۶۴۷۱	۳۲۶۴۵۲	۱۶۶۶۵۸	۱۷۴۵۰۸								
مازندران	ساری	بابل	امل	قائم شهر	۴۰	۷۱	۲۱	۲۰	۳۸	۱۲	۲۰	۳۳	۹
	۳۲۸۳۵۸۲	۵۰۴۲۹۸	۵۳۱۹۳۰	۴۰۱۶۳۹	۳۰۹۱۹۹								

آمار جمعیت، برگرفته از سایت اداره آمار ایران سرشماری نفوس و مسکن سال ۱۳۹۵ و فاصله شهرها، وزارت راه و شهرسازی، واحد جمعیت نفر و واحد فاصله شهرها، حوزه نفوذ و نقطه جدایی برحسب کیلومتر است. منبع: نویسندگان (۱۳۹۶).

با جمع‌آوری آمار شهرهای پرجمعیت هر استان که جمعیت حدود سیصد هزار نفر جمعیت دارند و مقایسه حوزه نفوذ و نقاط جدایی شهرها از مراکز استان و مقایسه با شهرستان کاشان به نتایج قابل توجهی دست یافتیم. طبق جدول فوق، سه شهر پرجمعیت هر استان و فاصله تا مرکز جهت بررسی حوزه نفوذ و فاصله جدایی محاسبه شده است. بیشترین فاصله از مرکز استان را کاشان با فاصله ۲۱۵ کیلومتر از میان شهرهای بالای جمعیت سیصد هزار نفر دارد. حوزه نفوذ اصفهان ۱۵۵ کیلومتر است بنابراین فاصله نقطه جدایی ۶۰ کیلومتر است. سایر شهرهای استان اصفهان نجف‌آباد و خمینی شهر فاصله‌ای کمتر از ۳۰ کیلومتر تا اصفهان دارند. اسلامشهر از تهران ۴۰ کیلومتر فاصله دارد که فاصله زیادی نیست. دزفول در فاصله ۱۴۷ کیلومتری اهواز قرار دارد که به نسبت فاصله تا مرکز و خوزستان تا دزفول حوزه نفوذ ۹۵ کیلومتری دارد. مرودشت تا شیراز نیز ۱۴۱ کیلومتر فاصله و جمعیتی کمتر از کاشان دارد. در مجموع مقایسه فاصله بر اساس جمعیت نشان می‌دهد که کاشان بر اساس پتانسیل جمعیتی و دوری از مرکز استان، شرایط مناسب تری برای ادعای جدا شدن می‌تواند داشته باشد.



نمودار ۲- مقایسه نقطه جدایی شهرستان‌ها نسبت به مراکز استان، بر اساس آمار جمعیت سال ۱۳۹۵

نمودار بالا نشان دهنده فاصله نقطه جدایی شهرهای جمعیت بالای دویست هزار نفر است. نقطه جدایی کاشان نسبت به سایر شهرهای پرجمعیت بیشتر است. در مجموع مقایسه فاصله بر اساس جمعیت نشان می‌دهد که کاشان بر اساس پتانسیل جمعیتی و دوری از مرکز استان، شرایط مناسب‌تری برای ادعای جداسازی می‌تواند داشته باشد. همچنین قابل ذکر است که مرکز کاشان تا مرکز آران و بیدگل در کمتر از ۱۰ کیلومتری کاشان قرار دارد و از نظر همجواری به کاشان اتصال پروژه‌های عمرانی را دارد و از نظر تقسیمات سیاسی، جدا شده است، جمعیتی بالغ از هشتاد هزار نفر دارد که اگر بخواهیم بر اساس جمعیت مجموع محاسبات دوری از مرکز استان را در نظر بگیریم، هسته جمعیتی بیش از چهارصد هزار نفر جمعیت خواهد داشت و اولویت بالاتر بر اساس توده جمعیتی در منطقه نسبت به سایر مناطق کشور، جهت تأسیس استان کاشان را خواهد داشت.

نتیجه‌گیری و ارائه پیشنهادها:

در سازماندهی سیاسی فضایی ایران به دلیل ناهمگن بودن حوزه‌های تقسیماتی و به تبع آن عدم انطباق با الزامات منطقه-ای و همچنین سیستم حکومتی متمرکز که موجب تمرکز جمعیت و فعالیت‌ها در مرکز و عدم تعادل در ابعاد مختلف در سطح سرزمین شده است، باعث عدم کارایی تقسیمات فعلی در تهیه و اجرای برنامه‌های آمایش شده است. نمونه این قبیل مسایل در عدم کارایی تقسیمات استانی (سازماندهی سیاسی فضا) را در استان اصفهان برای شهرستان کاشان می‌توان مشاهده کرد. در گذشته کاشان از ویژگی‌های بالایی برخوردار بود و به همین لحاظ نیز مبحث استان شدن کاشان در سال ۱۳۴۳ در دستور کار هیأت دولت قرار گرفته و تصویب شده بود. گام‌های آخر اداری استان شدن کاشان در حال انجام بود که شهید شمس‌آبادی در تاریخ ۲۱ فروردین ۱۳۴۴ اقدام به ترور ناموفق محمدرضا شاه می‌کند و خود او به شهادت می‌رسد. به دنبال این ترور به دلیل کاشانی بودن شهید شمس‌آبادی استان شدن کاشان منتفی و از دستور کار دولت خارج گردید. بر اساس مقرره‌ای که در سال ۱۳۴۰ به تصویب هیأت دولت رسیده است؛ قانون دیگری در سال پایانی رژیم پهلوی با موضوع «تأسیس استان تهران و الحاق کاشان به استان اصفهان» به تصویب رسید. بر اساس این قانون؛ هیئت وزیران به نخست‌وزیری جعفر شریف امامی بنا به پیشنهاد شماره ۵۳/۱/۵۶۳۴ وزارت کشور و به استناد تبصره ۲ ماده ۲ قانون تقسیمات کشوری مصوب آبان ماه ۱۳۱۶ تصویب نمودند:

اول- در محدوده شهرستان‌های فعلی تهران - کرج - ورامین- یک استان که مرکز آن تهران می‌باشد تأسیس گردد. سازمان تقسیمات استان تهران به شرح زیر می‌باشد:

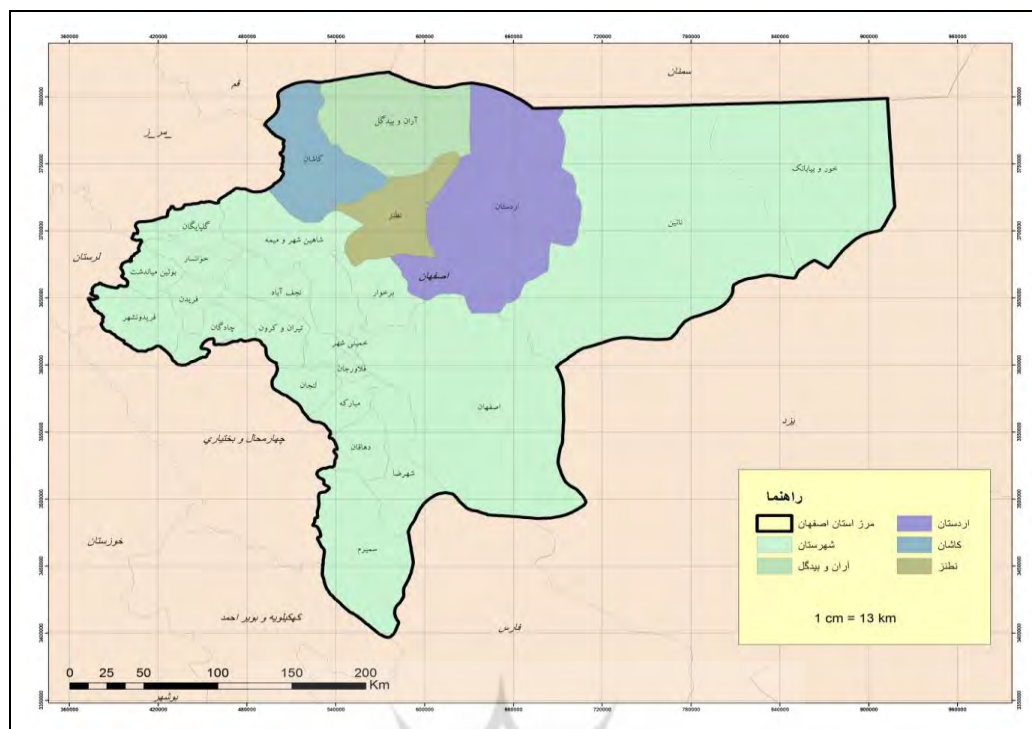
دوم- شهرستان کاشان از استان مرکزی (مرکز اراک) جدا و به استان اصفهان الحاق گردد (Ghadiri Abyaneh, 2015)

بنابراین شهرستان کاشان به استان اصفهان، ملحق شد. با بررسی وضعیت شهرستان کاشان در دهه‌های اخیر و با توجه به یافته‌های تحقیق، این نتیجه حاصل شد که جمعیت کاشان و نیز نقطه جدایی کاشان نسبت به شهرهای پرجمعیت بیشترین مقدار بوده و این مورد می‌تواند در تصمیم‌گیری تقسیم فضای سرزمینی مؤثر باشد. وجود پتانسیل‌ها و استعدادهای بالقوه در این منطقه می‌تواند در شکوفایی فضای سرزمینی آن مؤثر واقع شود. همچنین وجود شهرهای اطراف کاشان شامل، آران و بیدگل، نطنز، بادرود و میمه در پتانسل استان شدن کاشان نقش مؤثری دارند. چرا که نطنز و بادرود و میمه حوزه نفوذ کاشان است و رفت و آمدها به سمت کاشان است؛ به علاوه، پیشینه تاریخی و فرهنگی مشابهی با کاشان دارند. از طرفی تجربه استان شدن شهرهای قم، قزوین، اردبیل نشان می‌دهد که با استان شدن، در ظرف کمتر از پنج الی ده سال، جمعیت آن به بالاتر از یک میلیون نفر خواهد رسید. این موضوع از دو لحاظ مفید است، یکی اینکه از روانه شدن جمعیت اطراف کاشان به سمت تهران جلوگیری خواهد نمود و منطقه فرهنگی کاشان را تقویت می‌کند، همچنین از افزایش جمعیت تهران (به علت نزدیکی به تهران) و نیز اصفهان جلوگیری خواهد نمود. معضل افزایش جمعیت تهران، مشکل بزرگی است که با تقویت و بسترسازی شهرهای اطراف می‌تواند حتی به کاهش توده جمعیت کلان شهر تهران کمک نماید. مدیریت مستقیم با پایتخت می‌تواند در شکوفایی پتانسیل‌ها و استعدادهای محلی و منطقه‌ای و برطرف نمودن ضعف‌های منطقه مؤثر واقع شود.

قابل ذکر است از مرکز کاشان تا مرکز آران و بیدگل، کمتر از ۱۰ کیلومتر است که از نظر همجواری به کاشان، اتصال پروژه‌های عمرانی را دارد ولی از نظر تقسیمات سیاسی، جدا شده است؛ جمعیتی بالغ بر هشتاد هزار نفر دارد که اگر بخواهیم بر اساس جمعیت، مجموع محاسبات دوری از مرکز استان را در نظر بگیریم، هسته جمعیتی بیش از چهارصد هزار نفر خواهد داشت و اولویت بالاتری را بر اساس توده جمعیتی در منطقه نسبت به سایر مناطق کشور، جهت تأسیس استان کاشان خواهد داشت. نمودار شماره ۲ نشان می‌دهد که فاصله نقطه جدایی شهرهای جمعیت بالای دویست هزار نفر است. نقطه جدایی کاشان نسبت به سایر شهرهای پرجمعیت بیشتر است. در مجموع مقایسه فاصله بر اساس جمعیت نشان می‌دهد که کاشان بر اساس پتانسیل جمعیتی و دوری از مرکز استان، شرایط مناسب‌تری برای استان شدن دارد و علت اصلی آن هزینه بر بودن رفت و آمدها جهت حل مسائل اداری و مردمی به مرکز استان اصفهان است.



شکل ۴- نقشه طرح پیشنهادی تقسیمات سیاسی ساماندهی فضای سیاسی استان کاشان (شامل شهرهای کاشان، آران و بیدگل، نطنز و بادرود، میمه و دلجان و بخش‌هایی از اردستان می‌باشد که حوزه نفوذ کاشان هستند)



شکل ۵- نقشه طرح پیشنهادی تقسیمات سیاسی ساماندهی فضای سیاسی استان کاشان (شامل شهرهای کاشان، آران و بیدگل، نطنز و بادرود، میمه و دلیجان و بخش‌هایی از اردستان می‌باشد که حوزه نفوذ کاشان هستند).

در پایان موارد زیر پیشنهاد می‌گردد :

- اگر توازن قومی و مذهبی در به کارگیری سطوح مدیریتی انجام بگیرد و مرزهای استان با مرزهای قومی و مذهبی منطبق باشد می‌تواند سازمان‌دهی خوبی ایجاد گردد.
- در اداره شهرستان و استان از افراد مجرب در سطوح استاندار، فرماندار و شهردار استفاده شود.
- عدم استفاده از سیاسی‌کاری و ترجیح دادن مسایل سیاسی نسبت به مسایل قومی و اقتصادی در استان و به طور کلی در تمامی استانها.

References:

1. Addel Azar, (2011): *The President's Office Deputy of Strategic Planning and Control Statistical Center of Iran, National Population and Housing Census 2011 (1390): Selected Findings.*
2. Ahmadipur, Zahra (2011): *Role of the System of National Divisions in National development (Iran), Journal of Modares, Issue 15, Number 2. (In Persian)*
3. Ahmadipur, Zahra. And Ghaderi Hagat, Mostafa (2015): *Organizing and Politicizing Urban Space, First Edition, Tehran, Samt Publication, Center for Human Sciences Research and Development (In Persian)*
4. Ahmadipur, Zahra. And Ghanbari, Ghasem. And Ameli, Fatemeh (2009): *Analysis of the Factors Affecting the Promotion of the Levels of National Divisions (Case Study: Fars Province), Geopolitical Quarterly, Year 5, No. 1, Spring and Summe (In Persian)*
5. AhmadiPour, Zahra. and Mansourian, Alireza (2004): *Political Divisions and Political Stability in Iran (1357-1285): Geopolitical Quarterly, Second Year, No. 1. (In Persian)*
6. Basirat, Mysam (2011): *Land Reclamation, First Edition, Publications of the Organization of Municipalities and Indigenous Peoples (In Persian)*
7. Blacksell, M, (2006), *Political Geography; New York: Rutledge.*

8. Carter (1988) : *Leveling and Determining the Sphere of Influence of Cities*, Translated: Moradi M, *Human Sciences Journal of Sistan and Baluchestan University*, Autumn and Winter 1998, pp. 73-108. (In Persian)
9. Department of Cultural and Tourism Heritage of Kashan, (2016).
10. Dikshit, Rammesh Dutta, (1995), *Political Geography; Second Edition*, New Delhi, Tata Mc Grow-Hill Publishing Co.
11. Dubarani, Esmail (2008): *The Role of Population in Urban Planning in Zanjan*, *Population Quarterly*, No. 66 and 65. (In Persian)
12. Hafezienia, Mohamadreza (2002): *Political Geography of Iran*, First Edition, Tehran, Publications (In Persian)
13. Hafezienia, Mohamadreza. and Ahmadipour, Zahra (2010): *Politics and Space*, First Edition, Tehran, Papeli Publications (In Persian)
14. Hatami-Nezhad, Hosyn (1996): *Geography of the Interaction of Urban Spheres*, *Geographical Quarterly*, 11 th year, 3rd, Ashura Research Institute, pp. 92-101. (In Persian)
15. Karimpour, Yadola (2002): *Introduction to Iranian Country Divisions: Volume One*, Tehran: Iranian Geographic Society Publication (In Persian)
16. Mahmoudi, Mohamad (2009): *An analysis of the Macroeconomic Developments of the Land of France over the past Half Century and Presenting Suggestions for improving the Status of the land of Iran*, *Land Registry Quarterly*, No. 1.(In Persian)
17. Muir, R. (2000): *New Revenue on Political Geography: A Translation by Rahikard with Hakari Yahya Safavi*, Tehran, Iran Geographic Society Publication. (In Persian).
18. Mirmohamadi, Mohamad (2007): *Land Management and Economic Security Considerations*, First Edition, Tehran, Research Institute of Economics (In Persian)
19. National Bank of Kashan. (2016) (In Persian)
20. Papeli Yazdi, Mohamadhosyn (2004): *Social Justice and Development, Application of Philosophy and Ideology in Territorial Planning*, Mashhad, *Geographical Quarterly*, No. 74. (In Persian)
21. Saghafi, Mojtaba (1994): *the Main Population in the Development Planning*, *Agricultural Economics Journal and Special Issue of Population and Human Resources*, No. 6. (In Persian)
22. Saraee, Mohamadhosyn., Esmailpour, Mohamad (2012): *Evaluation of Interaction of Urban Influence Areas in the Urban Network of East Azerbaijan Province (Using Gravity Model and Flow Analysis Method)*, *Geographic Quarterly Journal*, Year 27, Issue Second, summer 2012, issue number 105. (In Persian)
23. Sorur, Rahim (2005): *Applied Geography and Land Reconstruction*, First Printing, Tehran, Publications (In Persian)
24. *The Special commandos of Kashan* (2016), (In Persian)
25. 26. Addel Azar, *The President's Office Deputy of Strategic Planning and Control Statistical Center of Iran*, *National Population and Housing Census 2011 (1390): Selected Findings*.
26. Blacksell, Mark. (2006), *Political Geography*; New York: Rutledge.
27. Dikshit, Rammesh Dutta. (1995), *Political Geography*; second edition, New Delhi, Tata Mc.



پژوهشگاه علوم انسانی و مطالعات فرهنگی
پرتال جامع علوم انسانی