

## بررسی رابطه غیرخطی بین تورم و رشد تولید در ایران

حسین توکلیان\* و اصغر شاهمرادی\*\*

تاریخ دریافت: ۱۳۹۰/۶/۱۹

تاریخ پذیرش: ۱۳۹۱/۱/۲۳

در دیدگاه مرسوم رابطه بین تورم و رشد تولید در سطوح پایین تورم مثبت و در سطوح بالای تورم منفی است. این مطالعه با استفاده از رویکرد مارکوف سویچینگ ۱ به دنبال بررسی احتمال وقوع دو رابطه منفی و مثبت این دو متغیر است. نتایج، نشان‌دهنده وجود رابطه مثبت در سه برهه زمانی کوتاه‌مدت (در سال‌های ابتدایی مورد بررسی، یعنی ۱۳۶۸-۱۳۷۲ و در یک دوره کوتاه در ۱۳۸۲-۱۳۸۱ و ۱۳۸۵) بوده، در حالی که در عمده مواقع رابطه بین تورم و رشد اقتصادی منفی است. سیاست‌گذاری پولی در ایران به‌گونه‌ای بوده که از احتیاط بسیار کمی نسبت به تورم برخوردار است، به‌نحوی که طول عمر دوره‌های تورمی به‌طور متوسط حدود ۴ سال و طول عمر دوره‌های با تورم پایین‌تر از حد آستانه (یا تورم بالا همراه با رشد اقتصادی بالا)، به‌طور متوسط حدود ۲ سال طول کشیده است.

طبقه‌بندی JEL: E30, E31, E32.

کلیدواژه‌ها: تورم، رشد تولید، مارکوف سویچینگ.

### ۱- مقدمه

مدل سنتی کینزی شامل منحنی عرضه کل (AS) و تقاضای کل (AD) است که رابطه تورم - رشد را بیان می‌کند. براساس این مدل در کوتاه‌مدت، منحنی AS صعودی است. اگر منحنی AS عمودی باشد، تغییرات طرف تقاضای اقتصاد، تنها قیمت‌ها را تحت تأثیر قرار می‌دهد، در حالی

\* دانشجوی دکتری اقتصاد دانشکده اقتصاد دانشگاه تهران، پست الکترونیکی: [tavakoliyanh@ut.ac.ir](mailto:tavakoliyanh@ut.ac.ir)  
\*\* استادیار دانشکده اقتصاد دانشگاه تهران، پست الکترونیکی: [shahmoradi@ut.ac.ir](mailto:shahmoradi@ut.ac.ir)

که اگر صعودی باشد، تغییرات AD قیمت و تولید را متأثر می‌سازد.<sup>۱</sup> این موضوع بیان‌کننده این واقعیت است که عوامل بسیاری نرخ تورم و سطح تولید را در کوتاه‌مدت تعیین می‌کنند. این عوامل به تغییراتی در انتظارات نیروی کار، قیمت سایر عوامل تولید و سیاست‌های پولی یا مالی منجر می‌شوند. با حرکت از کوتاه‌مدت به سمت بلندمدت، عواملی که در بالا بیان شد و شوک‌های آنها، موجب می‌شوند تا اقتصاد از «حالت پایدار»<sup>۲</sup> خارج شود. در شرایط حالت پایدار همان‌طور که از نام آن برمی‌آید، هیچ چیز تغییر نمی‌کند. تعدیل پویای منحنی‌های AD و AS کوتاه‌مدت همراه یک «مسیر تعدیل»<sup>۳</sup> است که وجود رابطه‌ای مثبت بین تورم و رشد را آشکار می‌سازد، اما این رابطه در بخش انتهایی مسیر تعدیل منفی می‌شود.

دو ویژگی دیگر فرآیند تعدیل نیز بااهمیت هستند؛<sup>۱</sup> - دوره‌هایی وجود دارد که تولید کاهش و نرخ تورم افزایش می‌یابد. این رابطه منفی بین تورم و رشد به این دلیل که اغلب در عمل رخ داده است و مطالعات تجربی به آن پی برده‌اند، اهمیت دارد. این پدیده «تورم رکودی»<sup>۴</sup>، یعنی افزایش تورم همراه با کاهش یا ثابت باقی ماندن تولید است. ۲- اقتصاد به‌طور مستقیم به نرخ بالاتر حرکت نمی‌کند، بلکه یک مسیر انتقالی را دنبال می‌کند که در آن، تورم ابتدا افزایش و سپس، کاهش می‌یابد.

فریدمن<sup>۵</sup> منحنی فیلیپس سنتی را از دید انتقادی بررسی می‌کند. بحث او مبتنی بر فرض اقتصادی بوده که در آن هزینه‌ها دو برابر شده است. افراد نرخ تورم آینده را پیش‌بینی و آثار آن را در رفتار خود وارد می‌کنند. بنابراین، بیکاری و تولید تحت تأثیر قرار نمی‌گیرند. اقتصاددانان این مفهوم را خنثی بودن پول می‌نامند. اگر تورم بدین طریق عمل کند، زیان‌بخش نخواهد بود، اما در واقعیت، تورم با اثرگذاری بر موجودی سرمایه، سرمایه‌گذاری و صادرات، می‌تواند بر سایر متغیرهای کلان و نرخ رشد اقتصاد اثر داشته باشد. به‌طور خلاصه و از دیدگاه پول‌گرایان در بلندمدت، قیمت‌ها به‌طور عمده تحت تأثیر نرخ رشد پول است، در حالی که هیچ تأثیر حقیقی بر رشد ندارد و اگر رشد عرضه پول بالاتر از نرخ رشد اقتصاد باشد، آنگاه تورم به‌وجود خواهد آمد.

۱- دورنبوش و فیشر، ۱۹۹۳.

2- Steady State  
3- Adjustment Path  
4- Stagflation  
5- Friedman

### بررسی رابطه غیرخطی بین تورم و رشد تولید در ایران ۵۳

ماندل<sup>۱</sup> از نخستین کسانی است که سازوکار ارتباط بین تورم و رشد تولید را به طور مجزا از مازاد تقاضای کالاها بیان کرد. براساس مدل ماندل، افزایش تورم یا انتظارات تورمی به سرعت ثروت مردم را کاهش می‌دهد. این اثر براساس این فرضیه که نرخ بازده مانده‌های حقیقی پول افراد کاهش می‌یابد، عمل می‌کند. برای انباشت ثروت مطلوب، با افزایش قیمت‌ها و بنابراین، کاهش نرخ بهره حقیقی، مردم با گرایش به دارایی‌ها، بیشتر پس‌انداز می‌کنند. پس‌انداز بیشتر به معنای انباشت سرمایه بیشتر و بنابراین، رشد سریع‌تر تولید است.

توبین<sup>۲</sup> (۱۹۷۲)، ادعا می‌کند که تورم باعث می‌شود مردم دارایی‌های با درآمد بهره را جانشین پول کنند که این امر به موجودی سرمایه بالاتر و ایجاد رشد اقتصادی منجر می‌شود. در این اثر که معروف به اثر توبین است، تورم رابطه‌ای مثبت با رشد اقتصادی دارد. همچنین وی بیان می‌کند که به سبب انعطاف‌ناپذیری به سمت پایین قیمت‌ها (از جمله دستمزدها) تعدیل قیمت‌های نسبی در طول رشد اقتصادی با افزایش قیمت برخی از دارایی‌ها می‌تواند بهتر صورت گیرد.

سیدراسکی<sup>۳</sup> (۱۹۶۷)، با کار خود روی مدل بنگاه نماینده نشان داد که افزایش نرخ تورم، موجودی سرمایه بلندمدت را تحت تأثیر قرار نمی‌دهد. بنابراین، نه تولید و نه رشد اقتصادی تحت تأثیر قرار نمی‌گیرد. در همین راستا، استاکمن<sup>۴</sup> (۱۹۸۱)، مدلی را بسط داد که در آن، افزایش نرخ تورم به سطح تعادلی بلندمدت پایین‌تری برای تولید منتج می‌شود و ثروت مردم کاهش می‌یابد. در مدل استاکمن پول مکمل سرمایه است و رابطه‌ای منفی بین سطح تولید بلندمدت و نرخ تورم وجود دارد. کولی و هانسن<sup>۵</sup> (۱۹۸۹)، این سازوکار را برای در نظر گرفتن انباشت سرمایه بسط دادند. فرض اساسی آنها این است که تولید نهایی سرمایه رابطه مستقیمی با مقدار کار دارد. بنابراین، هنگامی که مقدار کار در پاسخ به افزایش تورم کاهش می‌یابد، بازده سرمایه کاسته می‌شود و مقدار سرمایه و تولید بلندمدت کاهش می‌یابد. کولی و هانسن نشان می‌دهند که هم‌زمان با افزایش نرخ تورم، تولید به طور دائمی کاهش پیدا می‌کند.

- 
- 1- Mundell
  - 2- Tobin
  - 3- Sidrauski
  - 4- Stockman
  - 5- Cooly and Hansen

بر اساس نظریه کینزی جدید اگر  $GDP^1$  از سطح بالقوه خود بالاتر رود و بیکاری پایین تر از نرخ طبیعی بیکاری و سایر شرایط ثابت باشد، هنگامی که عرضه کنندگان قیمت های خود را افزایش می دهند و تورم افزایش می یابد، این امر باعث می شود منحنی فیلیس در مسیر رکود تورمی و به سمت تورم و بیکاری بالاتر حرکت کند. اگر  $GDP$  به پایین تر از سطح بالقوه تنزل یابد و بیکاری بالای نرخ طبیعی خود باشد، با ثابت در نظر گرفتن سایر عوامل، زمانی که عرضه کنندگان سعی می کنند ظرفیت مازاد را با کاهش قیمت ها و تضعیف تورم ساختاری پر کنند، شتاب تورم کاهش می یابد که این به تورم زدایی منجر و باعث می شود منحنی فیلیس در جهت مطلوب، یعنی به سمت تورم و بیکاری کمتر حرکت کند. در نهایت، اگر  $GDP$  برابر با سطح بالقوه و نرخ بیکاری برابر با  $NAIRU^2$  باشد، نرخ تورم تغییر نمی کند.

دیدگاه مرسوم در اقتصاد کلان این است که تغییرات دایمی و قابل پیش بینی در نرخ تورم خنثی است و در بلندمدت بر فعالیت واقعی تأثیر نمی گذارد، اما مجموعه قابل توجهی از شواهد بیان کننده این است که نرخ تورم بالا و مداوم می تواند نتایج معکوسی بر رشد حقیقی اقتصاد، حتی در بلندمدت داشته باشد. امروزه به نظر می رسد اجماع بین اقتصاددانان این گونه باشد که نرخ های بالای تورم باعث ایجاد مشکلاتی نه تنها برای افراد، بلکه برای عملکرد کلی اقتصاد می شود، اما توافق بسیار کمتری در مورد رابطه قطعی بین تورم و عملکرد اقتصاد و سازوکاری که تورم بر فعالیت اقتصادی تأثیر می گذارد، وجود دارد.

به نظر می رسد آثار افزایش دایمی نرخ تورم بر فعالیت بلندمدت تا حدودی پیچیده باشد. اجماع در مورد تأثیر معکوس تورم بر رشد اقتصادی تنها بخش کوچکی از تصویر کلی را نمایان می سازد. به تازگی بررسی های دقیقی بر رابطه غیرخطی بین این دو متغیر متمرکز شده اند؛ بدین صورت که در نرخ های پایین تورم، رابطه منفی معنادار نبوده یا حتی مثبت است، اما در نرخ های بالاتر تورم تأثیر منفی معناداری بر رشد دارد. برونو و ایسترلی<sup>۳</sup> (۱۹۹۸)، نشان می دهند که در تعدادی از کشورها، تورم های مداوم ۲۰ تا ۳۰ درصدی بدون هیچ گونه عواقب عمده زیان آور وجود داشته است، اما هنگامی که نرخ تورم از یک سطح بحرانی عبور می کند، کاهش

---

1- Gross Domestic Product

2- Non Accelerating Inflation Rate of Unemployment

3- Bruno and Easterly

## ۵۵ بررسی رابطه غیرخطی بین تورم و رشد تولید در ایران

چشمگیری در سطح فعالیت حقیقی رخ می‌دهد. خان و سناجی<sup>۱</sup> (۲۰۰۱)، از داده‌های پنل غیرمتوازن متشکل از ۱۴۰ کشور، برای ۴۰ سال به منظور بررسی رابطه غیرخطی بین تورم و رشد استفاده کردند. برآورد آنها سطح آستانه‌ای یک تا سه درصد را برای کشورهای صنعتی و یازده تا دوازده درصد را برای کشورهای در حال توسعه به دست آورد.

در این مطالعه سعی می‌شود با رویکرد دیگری به رابطه غیرخطی بین تورم و رشد اقتصادی در مورد ایران پرداخته شود. رویکرد مورد استفاده در این مطالعه به حد آستانه تورم نمی‌پردازد، بلکه به برآورد احتمال وقوع هر دو رابطه مثبت و منفی در هر دوره می‌پردازد.

مطالعاتی که در زمینه رابطه غیرخطی بین تورم و رشد اقتصادی انجام شده‌اند، به دنبال یافتن حد آستانه تورمی بوده‌اند که در آن، جهت رابطه بین این دو متغیر تغییر می‌کند. در این مطالعه ما به دنبال بررسی رابطه مثبت و منفی بین تورم و رشد اقتصادی در دوره‌های مختلف زمانی هستیم. از این رو، از آنجا که در این مطالعه یافتن حد آستانه‌ای مورد هدف نیست، از روش مارکوف سویچینگ استفاده می‌شود که با آن می‌توان دوره‌های مربوط به رابطه مثبت و منفی بین دو متغیر تورم و رشد اقتصادی همراه با احتمالات هر حالت را مشخص کرد.

چهارچوب کلی این مطالعه به این شکل است. در ادامه و پس از مقدمه، در بخش دوم به مطالعات انجام شده در زمینه رابطه بین تورم و رشد تولید در ایران می‌پردازیم. در بخش سوم، مدل و داده‌های مورد استفاده معرفی می‌شوند. بخش چهارم، برآورد مدل را ارائه می‌دهد و بخش آخر نیز به نتیجه‌گیری می‌پردازد.

## ۲- مروری بر مطالعات انجام شده در ایران

مطالعاتی را که در زمینه رابطه بین تورم و رشد در ایران صورت گرفته است، می‌توان به این صورت خلاصه کرد: به نظر لقائی (۱۳۷۶)، تورم رابطه‌ای منفی با کارایی، سرمایه‌گذاری و در نتیجه، نرخ انباشت سرمایه دارد. بنابراین، وی انتظار دارد رابطه‌ای منفی بین تورم و رشد اقتصادی وجود داشته باشد. صفار (۱۳۷۷)، به مطالعه تأثیر تورم بر سرمایه‌گذاری و رشد می‌پردازد. وی در مورد رابطه بین تورم و رشد اقتصادی از مدل دی‌گریگوریو<sup>۲</sup> (۱۹۹۲)، استفاده کرد و در نهایت، به این نتیجه رسید که این دو متغیر دارای رابطه‌ای منفی با یکدیگر هستند. مردوخی (۱۳۷۸)، با

---

1- Khan and Senhadji

2- De Gregorio

انجام آزمون علیت گرنجری به این نتیجه رسید که در دوره زمانی ۱۳۷۵-۱۳۳۸، علیت یک طرفه از تورم به رشد تولید بوده و این علیت به صورت منفی است. کمیجانی و علوی (۱۳۷۸)، با استفاده از مدل الکساندر<sup>۱</sup> (۱۹۹۷)، به این نتیجه رسیدند که در کوتاه مدت تورم اثری مثبت بر رشد اقتصادی و در میان مدت و بلندمدت اثری منفی دارد. در ادامه، آنها الگوی تأثیر رشد بر تورم را تخمین زدند و به این نتیجه رسیدند که چه در کوتاه مدت، چه در میان مدت و بلندمدت تأثیر رشد بر تورم منفی است. دادگر و دیگران (۱۳۸۵)، به این نتیجه رسیدند که در دوره ۴۶ ساله مورد نظر آنها (۱۳۸۳-۱۳۳۸)، تورم در نرخ های بالا تأثیر منفی بسیار شدیدی بر نرخ رشد اقتصادی می گذارد و به عنوان مانعی برای رشد عمل می کند. همچنین رابطه بین تورم و رشد در ایران دوطرفه نیست، بلکه با سطح اطمینان ۸۶/۶ درصد یک سو به (از سمت تورم به رشد) است. آنها دو نقطه شکست برای اقتصاد ایران در نرخ های تورم ۱۰ و ۱۶ درصد به دست آوردند. سپس، با آزمون تورم باوقفه، نقاط آستانه ای ۱۰ و ۲۶ درصد را برای تورم به دست آوردند. بنابراین، آنها به این نتیجه رسیدند که نرخ های تورم در سطوح زیر ۱۰ درصد تأثیر مثبت و معناداری بر رشد دارند و بعد از اعمال یک وقفه، تأثیری منفی دارند. تورم در سطوح میانی و تا نرخ ۲۶ درصد در همان دوره منفی و بدون داشتن اثر معناداری در دوره بعد به پیش می رود. در سطوح بالایی و به ویژه در نرخ های بالای ۲۶ درصد (هم دوره جاری و هم دوره بعد) تأثیر منفی و شدید است.

همان گونه که ملاحظه می شود در مورد رابطه غیرخطی بین تورم و رشد اقتصادی در ایران از روش مارکوف سویچینگ برای تعیین دوره های مربوط به رابطه مثبت و منفی بین این دو متغیر استفاده نشده است.

### ۳- معرفی مدل و داده ها

مدلی که در اینجا مورد بررسی قرار می گیرد، برگرفته از مدل لی<sup>۲</sup> (۲۰۰۶)، است که با کمی تغییرات در مورد ایران مورد استفاده قرار می گیرد. این مدل به شکل زیر است:

$$y_t = \alpha^s + \beta^s \pi_t + \lambda^s inv_t + \sum_{i=1}^n \rho_i^s y_{t-i} + \varepsilon_t \quad s_t = 1, 2 \quad (1)$$

2- Alexander

2- Li

## بررسی رابطه غیرخطی بین تورم و رشد تولید در ایران ۵۷

که در آن،  $y_t$  نرخ رشد تولید،  $\pi_t$  تورم،  $inv_t$  تغییرات لگاریتم نسبت سرمایه‌گذاری به GDP و  $y_{t-i}$  وقفه  $i$ ام نرخ رشد تولید است که این متغیرها براساس مدل‌های مرسوم رشد و همچنین در نظر گرفتن پویایی در مدل در نظر گرفته شده‌اند. نرخ رشد تولید و تورم به ترتیب به صورت تغییرات لگاریتم تولید ناخالص داخلی (GDP) و شاخص بهای مصرف‌کننده (CPI)<sup>۱</sup> تعریف می‌شوند. نماد  $s_t$  نیز بیان‌کننده رژیم است که اقتصاد در آن قرار دارد. در اینجا فرض می‌شود دو رژیم وجود داشته باشد که در یکی از آنها تورم بر رشد اقتصادی تأثیر منفی دارد و در رژیم دیگر تأثیر تورم بر رشد مثبت است. تعداد وقفه‌های نرخ رشد تولید نیز به‌نحوی تعیین می‌شود که جزء اخلاص معادله ۱ نوفه سفید<sup>۲</sup> شود.

در یک مدل مارکوف سویچینگ پارامترهای مدل در رژیم‌های مختلف می‌تواند مقادیر مختلفی به خود بگیرند که این پارامترها متغیرهای وضعیت مدل هستند؛ برای مثال،  $s_t = 1$  به معنای پارامترهای معادله (۱) در وضعیت ۱ است. از آنجا که متغیرهای وضعیت غیرقابل مشاهده هستند، به تشکیل یک استنباط احتمالی از مقادیر آنها نیاز است و در انجام این کار باید نسبت به مقادیر پارامترها در وضعیت ۱ استنباط کرد. فرض می‌کنیم متغیرهای وضعیت توسط زنجیره مارکوف<sup>۳</sup> زیر کنترل می‌شود.<sup>۴</sup>

$$p(s_t = 1 | s_{t-1} = 1) = p_{11}, \quad p(s_t = 2 | s_{t-1} = 1) = p_{12}$$
$$p(s_t = 1 | s_{t-1} = 2) = p_{21}, \quad p(s_t = 2 | s_{t-1} = 2) = p_{22}$$

که در آن، محدودیت‌های  $p_{11} + p_{12} = 1$  و  $p_{21} + p_{22} = 1$  برای احتمالات گذار<sup>۵</sup> وجود دارد.

برای برآورد ضرایب یک مدل با تغییرات رژیم مانند رابطه (۱)، همیلتون (۱۹۸۹)، مدل مارکوف سویچینگ را معرفی کرده است. فرآیند برآورد یک مدل مارکوف سویچینگ براساس همیلتون (۱۹۸۹)، به صورت زیر است.  
برای یک مدل با شکست ساختاری در پارامترها داریم:

- 
- 1- Consumer Price Index
  - 2- White Noise
  - 3- Markov Chain
  - 4- Hamilton, 1994, Ch 22.
  - 5- Transition Probability

$$\begin{aligned}
 y_t &= x_t \beta_{S_t} + e_t, & t = 1, 2, \dots, T, \\
 e_t &\approx N(0, \sigma_{S_t}^2), \\
 \beta_{S_t} &= \beta_0(1 - S_t) + \beta_1 S_t \\
 \sigma_{S_t}^2 &= \sigma_0^2(1 - S_t) + \sigma_1^2 S_t \\
 S_t &= 0 \text{ or } 1
 \end{aligned} \tag{۲}$$

که تحت رژیم ۱، پارامترها عبارتند از:  $\beta_1$  و  $\sigma_1^2$  و تحت رژیم صفر، پارامترها عبارتند از:  $\beta_0$  و  $\sigma_0^2$ . اگر فرآیند  $S_t$ ,  $t = 1, 2, \dots, T$  در رابطه (۲) قابل مشاهده نباشد، دو گام زیر برای تعیین لگاریتم تابع درست‌نمایی برداشته می‌شود:

**گام اول:** چگالی مشترک  $y_t$  و متغیر غیرقابل مشاهده  $S_t$  در نظر گرفته می‌شود که برابر است با حاصل ضرب چگالی شرطی و چگالی حاشیه‌ای:

$$f(y_t, S_t | \psi_{t-1}) = f(y_t | S_t, \psi_{t-1}) f(S_t | \psi_{t-1}), \tag{۳}$$

که در آن،  $\psi_{t-1}$  اطلاعات تا زمان  $t-1$  است.

**گام دوم:** برای به دست آوردن چگالی حاشیه‌ای  $y_t$ ، جمع تابع چگالی مشترک بالا برای تمام مقادیر ممکن  $S_t$  محاسبه می‌شود:

$$\begin{aligned}
 f(y_t | \psi_{t-1}) &= \sum_{S_t=0}^1 f(y_t, S_t | \psi_{t-1}) = \sum_{S_t=0}^1 f(y_t | S_t, \psi_{t-1}) f(S_t | \psi_{t-1}) \\
 &= \frac{1}{\sqrt{2\pi\sigma_0^2}} \exp\left(-\frac{\{y_t - x_t \beta_0\}^2}{2\sigma_0^2}\right) \times \Pr[S_t = 0 | \psi_{t-1}] \\
 &+ \frac{1}{\sqrt{2\pi\sigma_1^2}} \exp\left(-\frac{\{y_t - x_t \beta_1\}^2}{2\sigma_1^2}\right) \times \Pr[S_t = 1 | \psi_{t-1}]
 \end{aligned} \tag{۴}$$

بنابراین، لگاریتم تابع درست‌نمایی عبارت است از:

$$\ln L = \sum_{t=1}^T \ln \left\{ \sum_{S_t=0}^1 f(y_t | S_t, \psi_{t-1}) \Pr[S_t | \psi_{t-1}] \right\} \tag{۵}$$

برای به دست آوردن تابع چگالی حاشیه‌ای  $y_t$ ، باید وزن‌ها، یعنی  $\Pr[S_t = 0 | \psi_{t-1}]$  و  $\Pr[S_t = 1 | \psi_{t-1}]$  محاسبه شوند. فرض می‌شود که  $S_t$  یک فرآیند مارکوف سوییچینگ از مرتبه اول با دو رژیم با احتمالات گذار زیر باشد:



$$P[S_t = e | S_t = e] = p = \frac{\exp(p_0)}{1 + \exp(p_0)}, \quad (6)$$

$$P[S_t = r | S_t = r] = q = \frac{\exp(q_0)}{1 + \exp(q_0)}.$$

برای به دست آوردن وزن‌ها دو گام زیر برداشته می‌شوند:

**گام اول:** با مقدار داده شده  $i = 0, 1$  در ابتدای زمان  $t$  یا تکرار  $t$ ام، وزن‌های  $j = 0, 1$   $\Pr[S_{t-1} = j | \psi_{t-1}]$  به صورت زیر محاسبه می‌شوند:

$$\Pr[S_t = j | \psi_{t-1}] = \sum_{i=0}^1 \Pr[S_t = j, S_{t-1} = i | \psi_{t-1}]$$

$$= \sum_{i=0}^1 \Pr[S_t = j, | S_{t-1} = i] \Pr[S_{t-1} = i, | \psi_{t-1}] \quad (7)$$

که در آن،  $i = 0, 1$ ،  $j = 0, 1$  احتمال‌های گذار هستند.

**گام دوم:** با مشاهده  $y_t$  در پایان دوره  $t$  یا تکرار  $t$ ام، می‌توان جزء احتمال را به صورت زیر بهنگام کرد:

$$\Pr[S_t = j | \psi_t] = \Pr[S_t = j | \psi_{t-1}, y_t] = \frac{f(S_t = j, y_t | \psi_{t-1})}{f(y_t | \psi_{t-1})} \quad (8)$$

$$= \frac{f(y_t | S_t = j, \psi_{t-1}) \Pr[S_t = j | \psi_{t-1}]}{\sum_{j=0}^1 f(y_t | S_t = j, \psi_{t-1}) \Pr[S_t = j | \psi_{t-1}]}$$

می‌توان دو گام بالا را تکرار کرد تا به  $t = 1, 2, \dots, T$  دست یافت، اما

برای شروع فیلتر بالا در زمان  $t=1$  نیاز به  $\Pr[S_0 | \psi_0]$  داریم. می‌توان از احتمال‌های غیرشرطی یا احتمال‌ها در وضعیت پایدار زیر استفاده کرد:

$$\pi_0 = \Pr[S_0 = 0 | \psi_0] = \frac{1-p}{2-p-q}$$

$$\pi_1 = \Pr[S_0 = 1 | \psi_0] = \frac{1-p}{2-p-q}$$

با استفاده از این روش، برای تخمین رابطه ۱ از داده‌های فصلی متغیرهای GDP حقیقی به

قیمت ثابت سال ۱۳۷۶، CPI سال پایه ۱۳۷۶ و از تشکیل سرمایه برای به دست آوردن نسبت

سرمایه‌گذاری به تولید در دوره ۱۳۸۷:۲-۱۳۶۷:۱ استفاده می‌شود.

پیش از برآورد مدل و برای جلوگیری از وقوع رگرسیون جعلی<sup>۱</sup> باید آزمون ریشه واحد را در مورد متغیرهای مورد استفاده انجام داد. جدول شماره ۱، نتایج این آزمون را براساس سه آماره دیکی فولر تعمیم یافته (ADF)<sup>۲</sup>، فیلیس - پرون<sup>۳</sup> و KPSS<sup>۴</sup> نشان می‌دهد. به نظر می‌رسد براساس نتایج مربوط به آزمون ADF متغیر لگاریتم CPI انباشته از درجه ۲ [I(2)] و بنابراین، تورم انباشته از درجه ۱ [I(1)] باشد، در حالی که براساس دو آزمون P-P و KPSS این متغیر انباشته از درجه ۱ و بنابراین، تورم انباشته از درجه صفر [I(0)] و مانا است (تفاوت آزمون KPSS با دو آزمون دیگر این است که فرضیه صفر آن مانا بودن متغیر بوده، در حالی که در دو آزمون ADF و PP فرضیه صفر، نامانا بودن متغیر است، بنابراین، تفسیر این آماره با دو آماره دیگر تفاوت دارد). از این رو، ما متغیر تورم را [I(0)] در نظر می‌گیریم. هر سه آزمون بیان‌کننده این هستند که لگاریتم GDP یک متغیر انباشته از درجه ۱ و نرخ رشد اقتصادی انباشته از درجه صفر [I(0)] و بنابراین، مانا است. با توجه به دو آماره P-P و KPSS متغیر نسبت سرمایه‌گذاری به تولید هم در سطح و هم در تفاضل مرتبه اول مانا است، اما براساس آماره ADF این متغیر در سطح I(1) و در تفاضل مرتبه اول I(0) است. بنابراین، چنانچه ما از تفاضل مرتبه اول لگاریتم GDP و CPI و همچنین از نسبت سرمایه‌گذاری به تولید استفاده کنیم، تمام متغیرهای مورد استفاده در مدل I(0) است و دچار مشکل رگرسیون جعلی نخواهیم بود.

#### ۴- برآورد مدل

اکنون می‌توان بدون نگرانی نسبت به بروز رگرسیون جعلی اقدام به برآورد معادله ۱ کرد. می‌توان این رابطه را با استفاده از روش مارکوف سویچینگ برآورد کرد<sup>۵</sup>. در این روش احتمال وقوع هر رژیم در هر دوره و مقدار پارامتری که در هر رژیم سویچ می‌کند (در مدل ما عرض از مبدأ و ضریب تورم) برآورد می‌شود. همان‌گونه که اشاره شد، ما دو رژیم در مورد رابطه بین تورم و رشد اقتصادی فرض می‌کنیم. در یک رژیم، تورم تأثیری منفی بر رشد اقتصادی دارد و در رژیم دیگر،

- 
- 1- Spurious Regression
  - 2- Augmented Dickey-Fuller
  - 3- Phillips-Perron
  - 4- Kwiatkowski-Phillips-Schmidt-Shin

۵- برآورد مدل با استفاده از برنامه‌نویسی در فضای MATLAB صورت گرفته که در صورت تقاضا قابل دسترس است.

### بررسی رابطه غیرخطی بین تورم و رشد تولید در ایران ۶۱

رابطه بین تورم و رشد اقتصادی مثبت است. چنانچه این رابطه برقرار باشد، می‌توان گفت که رابطه بین این دو متغیر غیرخطی است. عمده مطالعاتی که در این زمینه انجام شده است بر حد آستانه‌ای که در آن رابطه بین تورم و رشد تولید تغییر می‌کند، متمرکز شده‌اند. در این مطالعه، هدف به‌دست آوردن این حد آستانه نیست، بلکه هدف بیان احتمال قرار گرفتن اقتصاد در بالاتر یا پایین‌تر از این حد آستانه در هر دوره است.

جدول ۱- آزمون ریشه واحد متغیرها

d(log(GDP))	log(GDP)	d(log(CPI))	log(CPI)	d(log(Invest/GDP))	Log(Invest/GDP)	
۰/۰۰۰	۰/۱۱۸	۰/۲۹۵	۰/۴۷۶	۰/۰۰۰۱	۰/۲۸۸	ADF
۰/۰۰۰۱	۰/۲۰۰۱	۰/۰۰۰	۰/۹۷۱	۰/۰۰۰۱	۰/۰۲۵	P-P
۰/۲۱۷	۰/۰۰۷	۰/۱۵۳	۰/۰۰۹	۰/۲۷۴	۰/۱۱۷	KPSS

\* اعداد جدول مقادیر p-value هستند.

پیش از اینکه بتوان با قطعیت از روش غیرخطی مارکوف سویچینگ استفاده کرد، باید وجود رابطه غیرخطی بین تورم و رشد تولید را مورد آزمون قرار داد. در اینجا ما دو آزمون RESET و LM را برای رابطه بین تورم و رشد به کار می‌بریم. در آزمون RESET، ابتدا بهترین معادله خطی برآورد می‌شود، سپس، باقیمانده این معادله روی توان‌های ۲ به بالای متغیر برازش شده از معادله خطی و سایر متغیرها رگرسی می‌شود. در صورتی که مدل خطی باشد این رگرسیون قدرت توضیح‌دهندگی پایینی خواهد داشت. بنابراین، چنانچه آماره  $F$  این معادله پایین باشد و فرضیه صفر بودن هم‌زمان ضرایب توان‌های مختلف متغیر برازش شده رد نشود، می‌توان گفت اثر خطی وجود ندارد. در آزمون LM فرض می‌شود بخش غیرخطی مدل به شکل  $f(\cdot)$  باشد. سپس، با برآورد بخش خطی مدل و به‌دست آوردن باقیمانده‌ها و مشتقات جزئی  $f$ ، باقیمانده‌های به‌دست آمده روی مشتقات جزئی رگرسی می‌شود. باقیمانده‌ها باید با مشتقات جزئی رابطه‌ای غیرخطی داشته باشند. در این رگرسیون تعداد مشاهدات ضرب در ضریب تعیین معادله دارای توزیع  $\chi^2$  با درجه آزادی برابر با تعداد رگرسورهای موجود در معادله خواهد بود. چنانچه این آماره از آماره جدول بیشتر باشد فرضیه صفر خطی بودن رد می‌شود.

جدول ۲- آزمون وجود آثار غیرخطی

LM	RESET
۲/۹۱	۲/۴۹
$\chi^2(6)$	F(3,65)
(۰/۰۰۰۴)	(۰/۰۰۳)

\* اعداد داخل پرانتز مقادیر P-value هستند.

۶۲ فصلنامه پژوهشنامه اقتصادی (رویکرد اسلامی- ایرانی) سال دوازدهم شماره ۴۷

نتایج این دو آزمون در جدول شماره ۲، آمده است. همان گونه که از این جدول برمی آید، نمی توان فرضیه صفر رابطه خطی را در سطح ۱ درصد پذیرفت. بنابراین، می توان نتیجه گرفت که برآورد معادله ۱ به لحاظ آماری بلامانع است.

در معادله ۱ فرض بر این است که رابطه بین رشد تولید و تمام متغیرهای توضیحی در دو رژیم متفاوت از هم است. برآورد معادله ۱ در جدول شماره ۳، نشان داده شده است. همان گونه که این جدول نشان می دهد تقریباً تمام ضرایب معادله ۱ بی معنی هستند، یعنی نمی توان فرض تغییر پارامترها را در هر رژیم در نظر گرفت. بنابراین، باید این فرض کنار گذاشته شود. برای این کار ابتدا فرض عدم تغییر ضرایب وقفه های رشد تولید کنار گذاشته شد که نتایج، مانند مورد اخیر به لحاظ آماری مورد تأیید نبودند. در ادامه، فرض تغییر ضریب تغییرات نسبت سرمایه گذاری به تولید ناخالص داخلی نیز کنار گذاشته شد. با این کار در حقیقت معادله ای که باید برآورد شود، عبارت است از:

$$y_t = \alpha^s + \beta^s \pi_t + \lambda inv_t + \sum_{i=1}^n \rho_i y_{t-i} + \varepsilon_t \quad s_t = 1,2 \quad (2)$$

برآورد پارامترهای این معادله در جدول شماره ۴، آمده است. از جدول شماره ۴، مشخص می شود که تمام پارامترهای برآورد شده، معنادار هستند. همان گونه که فرض شده بود در رژیم ۱، رابطه بین تورم و رشد تولید منفی و در رژیم ۲، رابطه بین این دو متغیر مثبت و معنادار است.

جدول ۳- برآورد پارامترهای معادله ۱

	$\alpha$	$inv_t$	$\pi_t$	$y_{t-1}$	$y_{t-2}$	$y_{t-3}$	$y_{t-4}$	$P_{11}$	$P_{22}$
رژیم ۱	۰/۰۲۷۳ (۰/۰۲۴۱)	۰/۰۴۳۵ (۰/۰۳۴۳)	-۰/۲۳۶۲ (۰/۲۵۶۱)	-۰/۱۷۹۴ (۰/۱۴۶۶)	-۰/۳۷۹۴ (۰/۵۳۷۲)	-۰/۳۵۱۱ (۰/۲۰۹۶)	-۰/۰۷۶۹ (۰/۰۹۴۶)	۰/۸۵۸ (۰/۰۲۴۴)	۰/۷۲۳ (۰/۰۲۱۷)
رژیم ۲	۰/۰۲۲۸ (۰/۰۳۶۶)	-۰/۰۹۲۰ (۰/۱۰۹۹)	۰/۸۴۳۳ (۰/۱۲۸۴)	-۰/۷۷۸۵ (۰/۱۶۸۸)	-۰/۵۵۹۳ (۰/۱۷۵۷)	-۰/۱۰۳۷ (۰/۰۷۳۶)	-۰/۰۷۸۸ (۰/۱۱۴۲)		

\* اعداد داخل پرانتز، انحراف معیار پارامترها هستند.

نکته قابل توجه اینکه قدر مطلق برآورد ضریب تورم در رژیم ۱، کمتر از مقدار برآورد شده آن برای رژیم ۲، است. این موضوع این گونه تفسیر می شود که چنانچه تورم از سطح آستانه خود بالاتر رود، تأثیر منفی کمتری نسبت به حالتی دارد که پایین تر از سطح آستانه است، اما در بیان این ادعا باید با احتیاط برخورد کرد، زیرا همان گونه که در ادامه نشان داده می شود، رابطه مثبت بین تورم و رشد در دوره های اولیه مورد بررسی این مطالعه به دست آمده که مصادف با پایان

### ۶۳ بررسی رابطه غیرخطی بین تورم و رشد تولید در ایران

جنگ و بازگشایی بسیاری از صنایع و افزایش هم‌زمان تقاضا در اقتصاد بوده است. بنابراین، نمی‌توان گفت که این رابطه قوی و مثبت به سبب تورم پایین‌تر از یک سطح آستانه بوده، بلکه در این دوره، تورم بالا همراه با رشد اقتصادی بالا است. برآورد سایر ضرایب مدل نیز در سطح ۱ درصد معنادار هستند. براساس این، می‌توان گفت، با افزایش سرمایه‌گذاری نرخ رشد اقتصادی افزایش خواهد یافت. تعداد وقفه‌های بهینه نرخ رشد تولید نیز ۴ وقفه تعیین شده است که ضرایب تمام وقفه‌ها در سطح ۱ درصد معنادار هستند.

جدول ۴- برآورد پارامترهای معادله ۲

	$\alpha$	$inv_t$	$\pi_t$	$y_{t-1}$	$y_{t-2}$	$y_{t-3}$	$y_{t-4}$	$P_{11}$	$P_{22}$
رژیم ۱	۰/۰۳۱۸ (۰/۰۰۴)	۰/۰۱۱۸ (۰/۰۰۳۹)	-۰/۲۳۴۳ (۰/۰۹۵۴)	-۰/۳۵۲۶ (۰/۰۶۱۲)	-۰/۳۶۱۱ (۰/۰۵۵۱)	-۰/۳۳۶۶ (۰/۰۷۷۲)	-۰/۰۴۲۰ (۰/۰۲۱۳)	۰/۹۳۴ (۰/۰۱۹)	۰/۸۸۱ (۰/۰۴۳)
رژیم ۲	۰/۰۱۹۶ (۰/۰۰۱)	۰/۰۱۱۸ (۰/۰۰۳۹)	۰/۴۶۳۲ (۰/۰۲۶۶)	-۰/۳۵۲۶ (۰/۰۶۱۲)	-۰/۳۶۱۱ (۰/۰۵۵۱)	-۰/۳۳۶۶ (۰/۰۷۷۲)	-۰/۰۴۲۰ (۰/۰۲۱۳)		

\* اعداد داخل پرانتز، انحراف معیار پارامترها هستند.

حال با برآورد مدل می‌توان احتمال وقوع هر یک از رژیم‌ها را محاسبه کرد. در جدول ماتریس احتمال گذار ارائه شده است. همان‌گونه که ملاحظه می‌شود،  $P_{11}$  (یعنی  $p_{11} = p(S_t = 1 | S_{t-1} = 1)$ ) و  $p_{22}$  (یعنی  $p_{22} = p(S_t = 2 | S_{t-1} = 2)$ ) معنادار هستند. با توجه به احتمالات گذار می‌توان متوسط دوره مربوط به رژیم‌های ۱ و ۲ را به صورت زیر محاسبه کرد:

$$\text{در حدود سه سال و ده ماه} = 15.16 = \frac{1}{1 - 0.934} = \frac{1}{1 - p_{11}} = \text{متوسط دوره رژیم ۱}$$

$$\text{در حدود دو سال و یک ماه} = 8.33 = \frac{1}{1 - 0.881} = \frac{1}{1 - p_{22}} = \text{متوسط دوره رژیم ۲}$$

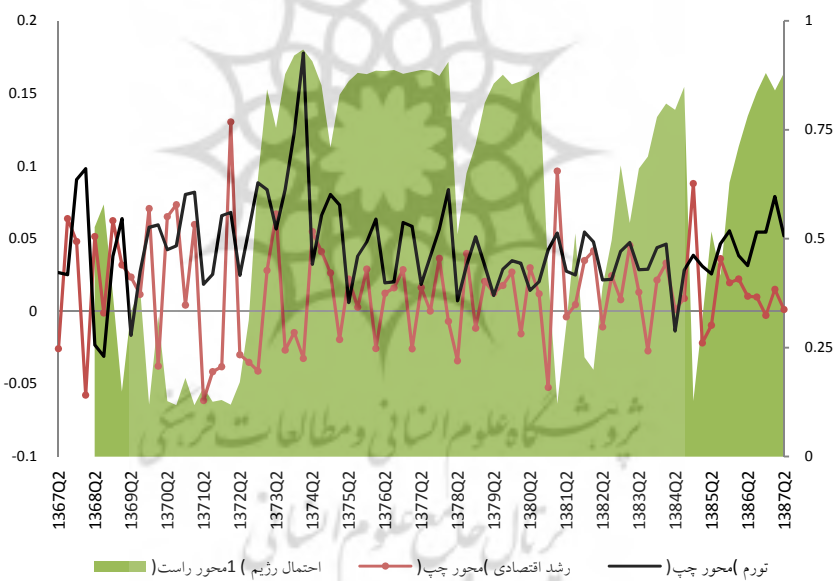
بنابراین، می‌توان این‌گونه استنباط کرد که سیاست‌گذاری پولی در ایران به گونه‌ای بوده که از احتیاط بسیار کمی نسبت به تورم برخوردار است، به نحوی که اگر یک دوره تورمی (تورم بالاتر از حد آستانه) به وجود آورده با احتمال بالایی (۹۳ درصد) دوره‌های بعدی را نیز با تورم بالا ادامه داده و طول عمر این دوره‌ها به‌طور متوسط حدود ۴ سال طول کشیده است، در حالی که دوره‌های با تورم پایین‌تر از حد آستانه (یا تورم بالا همراه با رشد اقتصادی بالا)، با احتمال کمتری (۸۸ درصد) دنبال شده است و این دوره‌ها از طول عمر کمتری برخوردار بوده‌اند، به نحوی که به‌طور متوسط حدود ۲ سال طول کشیده‌اند. از این رو، آنچه از این بحث برمی‌آید آن است که سیاست

#### ۶۴ فصلنامه پژوهشنامه اقتصادی (رویکرد اسلامی- ایرانی) سال دوازدهم شماره ۴۷

تورمی در بیشتر مواقع با کاهش رفاه جامعه همراه بوده و زمانی که سیاست گذار سیاست تورمی خود را به نحوی اجرا می کند که باعث افزایش رفاه می شود، این سیاست از طول عمر کمی برخوردار است.

نمودار شماره ۱، احتمال وقوع رژیم ۱ ( $P_{11}$ )، یعنی وجود رابطه منفی بین تورم و رشد اقتصادی را در مقابل مقدار این دو متغیر نشان می دهد. از نمودار شماره ۱، احتمال بروز این رژیم به صورت پیوسته طی دوره مورد بررسی قابل مشاهده است. بنابراین، می توان گفت دو رژیمی که فرض شده بود در طول دوره برقرار است. همان گونه که از این نمودار برمی آید به نظر می رسد در بیشتر دوره مورد بررسی رابطه بین تورم و رشد اقتصادی منفی بوده است. این رابطه منفی با احتمال تقریباً ۹۳ درصد در بیشتر سال های تحت بررسی برقرار است.

نمودار ۱- احتمال وجود رابطه منفی بین تورم و نرخ رشد اقتصادی

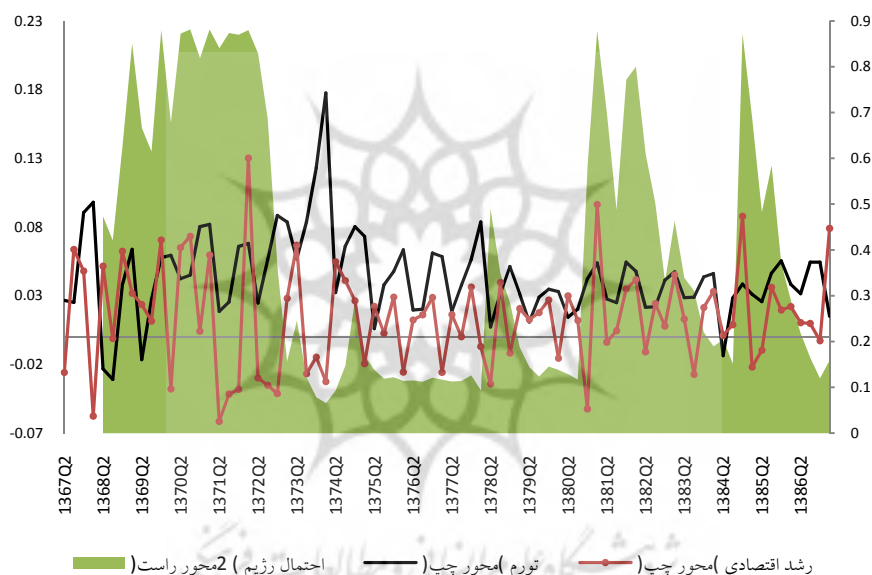


نمودار شماره ۲، نیز احتمال وقوع رابطه مثبت بین تورم و رشد اقتصادی ( $P_{22}$ ) را نشان می دهد. نتایج بیان کننده آن است که رابطه مثبت بین این دو متغیر تنها در سال های ابتدایی مورد بررسی، یعنی ۱۳۶۸-۱۳۷۲ و در یک دوره کوتاه در ۱۳۸۱-۱۳۸۲ و ۱۳۸۵ برقرار بوده که احتمال وجود این رابطه در سال های ابتدایی نسبت به دو برهه زمانی کوتاه مدت اخیر بالاتر است. دوره ابتدایی این رابطه مثبت

## ۶۵ بررسی رابطه غیرخطی بین تورم و رشد تولید در ایران

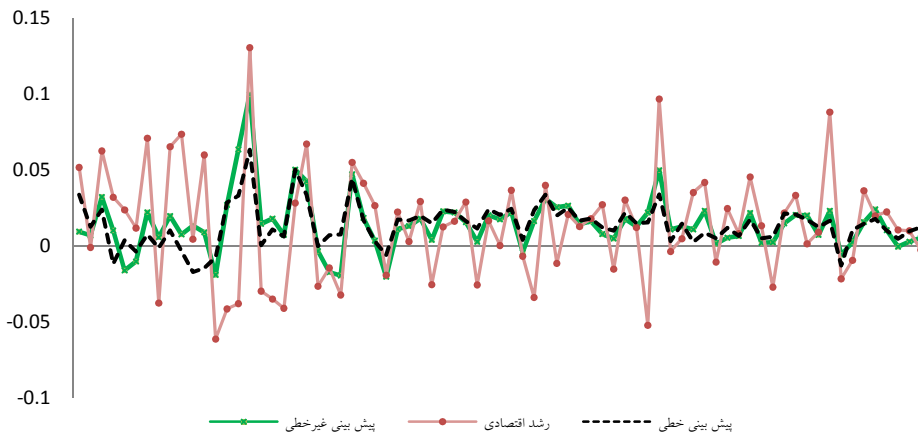
(یعنی ۱۳۶۸-۱۳۷۲) مربوط به سال‌های پس از پایان جنگ است که می‌توان آن را به صورت افزایش هم‌زمان تقاضای اقتصاد و راه‌اندازی مجدد بسیاری از صنایع و کارخانه‌ها دانست که به وقوع هم‌زمان تورم و رشد اقتصادی منجر شد. در مورد دوره ۱۳۸۱-۱۳۸۲ می‌توان گفت، سیاست تثبیت تورم در نیمه نخست دهه ۸۰ باعث شد تا همراه با اجرای سیاست تورمی (به شکل بالا سیاست پولی و مالی انبساطی)، رشد اقتصادی بالاتری را نیز شاهد باشیم، اما در دوره کوتاه ۱۳۸۵ می‌توان بالا بودن درآمد نفت را علت بالا بودن هم‌زمان تورم و رشد اقتصادی دانست.

### نمودار ۲- احتمال وجود رابطه مثبت بین تورم و نرخ رشد اقتصادی



پیش‌بینی صورت گرفته توسط معادله غیرخطی ۱ و همچنین پیش‌بینی صورت گرفته توسط برآورد خطی معادله ۲ برای رشد اقتصادی در مقابل خود رشد اقتصادی در نمودار شماره ۳، ارایه شده است. به نظر می‌رسد پیش‌بینی صورت گرفته توسط معادله غیرخطی ۱ نسبت به برآورد خطی این معادله پیش‌بینی بهتری (به‌ویژه) در دورانی که احتمال وجود رابطه مثبت بین تورم و رشد بالا بوده است، ارایه کرده باشد. بنابراین، مزیت استفاده از روش غیرخطی مارکوف سویچینگ به‌خوبی در نمودار شماره ۳، مشخص است.

نمودار ۳- پیش‌بینی رشد اقتصادی توسط روابط خطی و غیرخطی



برای حصول اطمینان نسبت به برآورد صحیح معادله ۲ پسماند معادله برآورد شده به لحاظ خودهمبستگی و وجود ریشه واحد مورد آزمون قرار می‌گیرد. سری پسماند به‌دست آمده از برآورد معادله ۲ در نمودار شماره ۴، نشان داده شده است. جدول شماره ۴، نتیجه آزمون ریشه واحد پسماند معادله ۲ را نشان می‌دهد. براساس هر سه آزمون، فرض وجود ریشه واحد در سری زمانی پسماند رد می‌شود.

نمودار ۴- پسماند معادله ۲





بررسی رابطه غیرخطی بین تورم و رشد تولید در ایران ۶۷

جدول ۴- آزمون ریشه واحد پسماند معادله ۲

KPSS	P-P	ADF
۰/۱۶۱	-۸/۳۵۸	-۸/۳۵۸
(۰/۴۶۳)	(-۲/۹)	(-۲/۹)

\* اعداد داخل پرانتز، مقادیر بحرانی در سطح ۵ درصد هستند.

همچنین آماره Q (در وقفه‌های ۱، ۴ و ۸) برای حصول اطمینان نسبت به نبود مشکل خودهمبستگی در پسماندها در جدول شماره ۵، ارایه شده است. نتیجه این آزمون بیان‌کننده نبود مشکل خودهمبستگی در پسماند معادله ۲ است.

بنابراین، با توجه به آزمون‌های صورت گرفته به نظر می‌رسد که برآورد معادله ۲ صحیح باشد. از این رو، در کل می‌توان گفت که برآورد غیرخطی از رابطه بین تورم و رشد اقتصادی بر رابطه خطی این دو متغیر ارجح بوده و نتایج به دست آمده به لحاظ آماری مورد تأیید است.

جدول ۵- آماره Q برای آزمون وجود خودهمبستگی در پسماند معادله ۲

وقفه ۱	وقفه ۴	وقفه ۸	
۰/۰۶۴۱	۴/۸۷۴	۷/۳۴۹	آماره Q
(۰/۸)	(۰/۳)	(۰/۵)	prob

## ۵- نتیجه گیری

در این مطالعه، رابطه غیرخطی بین تورم و رشد تولید با استفاده از رویکرد مارکوف سویچینگ مورد بررسی قرار گرفت. دیدگاه مرسوم در مورد این رابطه وجود یک حد آستانه برای تورم است که در سطوح کمتر از این حد آستانه تورم تأثیری مثبت بر رشد تولید داشته و در سطوح بالاتر تورم رابطه بین این دو متغیر منفی است، در حالی که هدف این مطالعه، بررسی احتمال وقوع رابطه مثبت و منفی بین تورم و رشد اقتصادی است. نتایج بیان‌کننده وجود رابطه مثبت بین تورم در سال‌های ابتدایی نمونه و در دو برهه کوتاه در اواخر دوره است، در حالی که در بیشتر سال‌ها تورم تأثیری منفی بر رشد اقتصادی داشته است. با توجه به ماتریس احتمال گذار به دست آمده، می‌توان گفت که دو رژیم فرض شده، به خوبی در مورد داده‌های ایران صدق می‌کند. براساس این، در صورت اجرای سیاست تورمی رفاه جامعه کاهش می‌یابد و زمانی که سیاست‌گذار سیاست تورمی خود را به نحوی اجرا می‌کند که باعث افزایش رفاه می‌شود، این سیاست از طول عمر کمتری نسبت به دوره سیاست تورم بالا برخوردار است.

## منابع

### الف- فارسی

- دادگر، یدالله، غلامرضا کشاورز و علی تیاترج، تبیین رابطه تورم و رشد اقتصادی در ایران، جستارهای اقتصادی، ۵.
- کميجانی، اکبر و سيدمحمود علوی (۱۳۷۸)، اثر متقابل رشد و تورم در ایران، یک تحلیل اقتصادسنجی با تأکید بر علل تورم و منابع رشد، سیاست‌های پولی (۲)، تهران، انتشارات پولی و بانکی، چاپ اول.
- مردوخی، ژيان (۱۳۷۸)، بررسی رابطه تورم و رشد در اقتصاد ایران: تحلیلی آماری به روش اقتصادسنجی، مجله برنامه و بودجه، ۳۶.

### ب- انگلیسی

- Alexander, W. R. J (1997), Inflation and Economic Growth: Evidence from a Growth Equation, *Applied Economics*, 29.
- Bruno, M. & Easterly, W (1996), Inflation and Growth: in Search of a Stable Relationship, *Proceedings, Federal Reserve Bank of St. Louis*, issue May.
- Cooley, T.F., and Hansen, G.D (1991), The Welfare Costs of Moderate Inflation, *JMCB* 23.
- De Gregorio, J (1992), Effects of Inflation on Economic Growth: Lessons from Latin America, *European Economic Review*, Vol.36 (April).
- Dornbusch, R, and Fischer, S (January 1993), Moderate Inflation, *World Bank Economic Review*.
- Friedman, M (1968), The Role of Monetary Policy, *American Economic Review*, Vol.58.
- Gillman, M., Harris, M & Mátyás, L (2002), Inflation and Growth: Some Theory and Evidence, 10th International Conference on Panel Data, Berlin, July 5-6, 2002 D5-1, *International Conferences on Panel Data*.
- Hamilton, J. D (1989), A New Approach to the Economic Analysis of Nonstationary Time Series and the Business Cycle. *Econometrica*, 57(2).
- Hamilton. J. D (1994), *Time Series Analysis*, (Princeton University Press, Princeton, NJ).
- Khan, M. S., and Senhadji, A (2001), Threshold Effects in the Relationship between Inflation and Growth, *IMF Working Paper WP/00/110; IMF Staff Papers*, Vo. 48, No. 1.
- Li, M (2006), Inflation and Economic Growth: Threshold Effects and Transmission Mechanisms, Department of Economics, University of Alberta, 8-14 HM Tory Building, Edmonton, Alberta, Canada, T6G 2H4.

- Mundell, R (1963), Inflation and Real Interest, Journal of Political Economy, University of Chicago Press, vol. 71.
- Sidrauski, Miguel (1967), Inflation and Economic Growth, Journal of Political Economy, 75.
- Stockman, A. C (1981), Anticipated Inflation and the Capital Stock in a Cash-in-Advance Economy. Journal of Monetary Economics 8 (November).
- Tobin, J (1972), Technological Development and Employment, Cowles Foundation Discussion Papers 348, Cowles Foundation, Yale University.





پرویشگاه علوم انسانی و مطالعات فرهنگی  
پرتال جامع علوم انسانی