

## بررسی عوامل اقتصادی، اجتماعی و فرهنگی مؤثر بر مهاجرت‌های روستایی - شهری در استان ایلام در مقطع زمانی ۱۳۸۵ تا ۱۳۹۴ (مهاجران روستایی شهر ایلام)

جواد علی بیگی<sup>۱</sup>

### چکیده

مهاجرت روستا - شهر پدیده‌ای است که در فرآیند صنعتی شدن کشورها ظاهر شده است و بسیاری از تحولات اجتماعی - فضایی جوامع ناشی از این پدیده‌هاست، که همواره مورد توجه اندیشمندان علوم اجتماعی، جغرافی‌دانان و اقتصاددانان بوده است. هدف این تحقیق، بررسی عوامل اقتصادی و اجتماعی - فرهنگی مؤثر بر مهاجرت‌های روستایی شهری در استان ایلام می‌باشد. بر همین اساس، نوع تحقیق کاربردی، روش تحقیق توصیفی و تحلیلی، روش گردآوری اطلاعات کتابخانه‌ای و میدانی و روش تجزیه و تحلیل اطلاعات هم به صورت آمار توصیفی و استنباطی (آزمون‌های t تک نمونه‌ای و دو نمونه‌ای مستقل و فریدمن) است. جامعه آماری تحقیق، شامل خانوارهای مهاجر روستایی شهر ایلام است که در فواصل سال‌های ۱۳۸۵ تا ۱۳۹۴ به این شهر مهاجرت کرده‌اند که براساس نمونه‌گیری گلوله برفی تعداد ۸۷ سرپرست خانوار به دست آمد. یافته‌های تحلیلی مستخرج از آزمون t تک نمونه‌ای نشان می‌دهد که در مؤلفه‌ی عوامل اقتصادی و اجتماعی - فرهنگی میانگین میزان شاخص‌های اشتغال، درآمد، امکانات آموزشی، امکانات بهداشتی و رفاهی، امکانات تفریحی و ورزشی، کلی به ترتیب برابر با ۴/۵۴۸۹، ۴/۲۳۳۹، ۴/۰۹۵۳، ۴/۰۳۵۵، ۳/۷۹۶۹ و ۴/۰۲۳۶ بوده است. هم‌چنین، میزان پیشرفت میانگین اشتغال مهاجران روستایی از زمان قبل از مهاجرت تا زمان بعد از مهاجرت، با استفاده از آزمون t دو نمونه‌ای مستقل از ۱/۷۳۵۶ به ۴/۱۸۳۹، میزان درآمد از ۲/۳۶۷۸ به ۳/۹۶۵۵، میزان امکانات آموزشی از ۲/۴۳۶۸ به ۴/۱۳۷۹، میزان امکانات بهداشتی و رفاهی از ۲/۱۹۵۴ به ۳/۴۴۸۳، میزان امکانات تفریحی و ورزشی از ۱/۷۸۱۶ به ۲/۳۹۰۸ و کلی از ۲/۱۸۳۹ به ۳/۹۳۱۰ رسیده است.

**واژگان کلیدی:** اشتغال و درآمد، مهاجرت‌های روستایی، امکانات آموزشی، امکانات بهداشتی و رفاهی، امکانات تفریحی و ورزشی، ایلام

<sup>۱</sup> - مدرس دانشگاه ایلام

## مقدمه

مهاجرت و جابه‌جایی مکانی انسان‌ها، به‌عنوان موضوعی پایدار در رشته‌های گوناگون علوم انسانی و اجتماعی، توجه پژوهش‌گران را به‌خود معطوف داشته است. پویایی رابطه انسان‌ها با مکان در قلب پدیده‌ی مهاجرت قرار داشته است. به‌علت گستردگی مهاجرت در دنیای امروز، همه‌جوامع بشری به‌نحوی با چالش مهاجرت از روستا به شهرها مواجه هستند (سجادپور، ۱۳۸۴: ۶۴). مهاجرت یکی از چهار عامل اصلی تغییر و تحول جمعیت بوده، به دلیل ماهیت خود می‌تواند علاوه بر تغییرات درازمدت و طولانی، آثاری سریع و کوتاه‌مدت نیز در تعداد و ساختار جمعیت ایجاد کند (زنجان، ۱۳۸۰: ۱۲). تحقیقات در خصوص مهاجرت روستاییان به شهرها عمدتاً بر آن است تا تبیین کند که چرا روستاییان مهاجرت می‌کنند و عوامل مؤثر در تصمیم‌گیری آنان برای مهاجرت چیست؟ بی‌تردید در فرایند تصمیم‌گیری برای مهاجرت، عوامل اقتصادی و غیراقتصادی به‌طور هماهنگ در ایجاد انگیزه‌های مهاجرت روستا شهری مؤثرند (طاهرخانی، ۱۳۸۰: ۶۸).

با عنایت به این‌که مهاجرت یکی از عوامل اساسی و مهم در تحولات فضایی کشور محسوب شده و به‌عنوان اثرگذارترین عوامل تحولات شهری ایران از آن نام برده‌اند (قاسم سیانی، ۱۳۸۶: ۱۴۷) و در روستاهای استان ایلام عواملی از قبیل کم‌بود درآمد روستاییان، بیکاری تعداد زیادی از نیروی مازاد در بخش کشاورزی، عدم گسترش مناسب زیرساخت‌های خدماتی در روستاها، وجود زمینه اشتغال و درآمد نسبی بهتر در شهرها و غیره بر شدت مهاجرت‌های روستایی در دهه‌های اخیر دامن زده است؛ چنان‌که در حال حاضر از مجموع یک هزار و ۶۶ روستای این استان، اکنون ۴۰۰ روستای خالی از سکنه است (مرکز آمار ایران، ۱۳۹۰)؛ این روند پیامدهای متعددی بر مبدأ و مقصد مهاجرت در پی داشته است که از آن جمله می‌توان به خالی شدن بسیاری از روستاها از سکنه، دامن زدن به ناهنجاری‌های اجتماعی و اخلاقی در شهرها، عدم پویایی اقتصاد شهرستان‌های استان، رشد و گسترش بیش از اندازه شهر و در مجموع عدم توسعه شهری و روستایی مناسب در منطقه اشاره نمود.

با توجه به موارد یاد شده و با عنایت به اینکه از عوامل مهم مؤثر بر مهاجرت‌های روستایی - شهری عوامل اقتصادی، اجتماعی و فرهنگی است (طاهرخانی، ۱۳۸۰: ۶۸)، بررسی تحقیقی در مورد "بررسی عوامل اقتصادی، اجتماعی و فرهنگی مؤثر بر مهاجرت‌های روستایی - شهری در استان ایلام" ضروری به‌نظر می‌رسد. با عنایت به آنچه بیان گردید این پژوهش در پی پاسخ‌گویی به سوالات زیر تدوین شده است:

سؤال کلی: عوامل اقتصادی، اجتماعی و فرهنگی مؤثر بر مهاجرت خانوارهای روستایی استان ایلام به شهر ایلام در مقطع زمانی ۱۳۸۵-۱۳۹۴ کدامند؟

با عنایت به سوال کلی تحقیق، سوالهای جزئی ذیل قابل طرح است:

۱. آیا عوامل اقتصادی (بیکاری و کمبود درآمد) و عوامل اجتماعی- فرهنگی (امکانات آموزشی، امکانات بهداشتی و رفاهی و امکانات تفریحی و ورزشی) از علل اصلی مهاجرت خانوارهای روستایی استان ایلام به شهر ایلام در مقطع زمانی ۱۳۸۵-۱۳۹۴ بوده است؟
۲. آیا بین وضعیت شاخصهای اقتصادی، اجتماعی و فرهنگی مهاجران روستایی در مقطع زمانی ۱۳۸۵-۱۳۹۴ در دوره‌ی زمانی قبل و بعد از مهاجرت اختلاف معناداری وجود دارد؟

با عنایت به سوالات فوق، فرضیه‌هایی به شرح ذیل قابل بررسی است:

- فرضیه ۱: عوامل اقتصادی (بیکاری و کمبود درآمد) و عوامل اجتماعی- فرهنگی (امکانات آموزشی، امکانات بهداشتی و رفاهی و امکانات تفریحی و ورزشی) از علل اصلی مهاجرت خانوارهای روستایی استان ایلام به شهر ایلام در مقطع زمانی ۱۳۸۵-۱۳۹۴ می‌باشد.
- فرضیه ۲: بین وضعیت شاخصهای اقتصادی، اجتماعی و فرهنگی مهاجران در مقطع زمانی ۱۳۸۵-۱۳۹۴ در دوره‌ی زمانی قبل و بعد از مهاجرت اختلاف معناداری وجود دارد.

### مبانی نظری

مهاجرت موضوعی بین رشته‌ای است که در علوم اجتماعی و اقتصادی، آراء و نظریات متعددی درباره آن مطرح شده است (زنجانی، ۱۳۸۰: ۱۳۶). پدیده‌ی مهاجرت‌های بی‌رویه‌ی روستایی به‌عنوان یکی از معضلات اساسی در کشور، به‌طور عمده نقش منفی در مبدأ و مقصد مهاجرت دارد. امروزه یکی از دغدغه‌های اساسی دولت‌ها، کنترل مهاجرت بی‌رویه، حل معضلات شهری و کاهش عوارض سوء مهاجرت در نقاط روستایی‌ست (عاشری، ۱۳۸۲: ۱۱۸). در دهه‌های اخیر، تفاوت سطح زندگی در شهر و روستا، یافتن شغل و درآمد بیشتر، استفاده از امکانات آموزشی، بهداشتی و تفریحی بیشتر، جزو انگیزه‌های عمده‌ی مهاجرت از روستا و شهرهای کوچک به پایتخت و شهرهای بزرگ بوده است (کوهن، ۱۳۸۷: ۲۸۴).

یکی از مهمترین علل مهاجرت روستائیان، انگیزه‌های اقتصادی است که به‌طور عمده در دو زمینه صورت می‌گیرد: یافتن شغل و کسب و درآمد بیشتر (بنی‌فاطمه، ۱۳۷۶: ۵۱) که در این راستا، بسیاری از نظریه‌پردازان، انگیزه‌های اقتصادی را مهمترین دلیل مهاجرت روستائیان به مناطق شهری می‌دانند و اعتقاد دارند که اختلاف درآمد بین شهر و روستا و کسب درآمد بیشتر برای

بهبود زندگی، عامل اصلی در نوع مهاجرت است (ماهر، ۱۳۷۲: ۹۷). دیدگاه‌های اقتصادی، مهاجرت‌ها را مکانیزمی برای توزیع مجدد نیروی کار در نظر می‌گیرند (زنجانی، ۱۳۸۰: ۱۳۶) که در این زمینه کلارک اعتقاد دارد، که مهاجرت روستا-شهری پاسخی به محرک‌های اقتصادی است (کلارک، ۱۳۸۳: ۱۸۴). اقتصاددانان کلاسیک از جمله آدام اسمیت (Adam Smith) مهاجران کارگر را نیز تابع قانون عرضه و تقاضای اقتصادی می‌دانستند (زنجانی، ۱۳۸۰: ۱۳۶). در دیدگاه اقتصادی، مهاجرت ناشی از تفاوت‌های شغلی - درآمدی و سطوح امنیتی بین مناطق شهری و روستایی است. دین ونک و همکاران (DeeamWenk et al) معتقدند که مهاجران روستایی از مناطقی با شرایط نامناسب به مناطقی با شرایط بهینه مهاجرت می‌کنند. استیگلتز (Stiglitz) معتقد است اگر مهاجرت را به‌عنوان مکانیزم تعادل بخش بدانیم، در آن صورت می‌توان انتظار داشت که وقتی تعداد بیکاران افزایش می‌یابد، مهاجرت نیز همگام با آن از روندی افزایشی برخوردار شود (طاهرخانی، ۱۳۸۰: ۷۵). این نگرش، مهاجرت‌های روستایی را عمدتاً به دلیل نبود فرصت‌های شغلی در روستاها و دسترسی به شغل و درآمدهای انتظاری در شهر و منافع ناشی از آن و در واقع تابعی از عوامل اقتصادی می‌داند. سابن (Saban) اثبات می‌کند که بیکاری افراد، احتمال مهاجرت را در مقایسه با افراد دارای کار بیشتر می‌کند. بوگ (Bogue) دو گروه از عوامل شامل عوامل جاذبه و عوامل دافعه را در مهاجرت‌های روستایی تعریف می‌کند. به اعتقاد وی، جاذبه‌ها عمدتاً فرصت‌های شغلی بهتر، وجود مراکز تفریحی، فعالیت‌های فرهنگی، شرایط خوب محیط کار و زندگی همانند مسکن و خدمات رفاهی و فرصت‌های کسب آموزش‌های حرفه‌ای را شامل می‌شود که بیشتر در شهرها متمرکزند و پاره‌ای از دافعه‌ها نیز که در محیط روستایی وجود دارد، سبب جدایی جمعیت از آنها و جذب در شهرها می‌گردد؛ عواملی چون کاهش منابع مالی و کم‌توجهی به بخش کشاورزی، مکانیزه شدن کشاورزی و در نتیجه محدودیت‌های شغلی در این بخش، نبود بستر مناسب برای رشد خلاقیت‌های فردی و اجتماعی، حوادث طبیعی مستمر، از آن جمله‌اند (اذانی و بوستانی، ۱۳۹۰: ۹۵).

آرتور لوئیس (Arthur w. Lewis) هم مهاجرت‌های روستایی را در بطن فرایندهای توسعه اقتصادی تبیین می‌کند و از تضاد بین دو بخش اقتصادی سرمایه‌داری نوین در شهرها و معیشت سنتی در نواحی روستایی کشورهای در حال توسعه سخن می‌گوید که فرایند آن مهاجرت روستاییان مازاد به شهرها می‌باشد. مایکل تودارو (M. Todoro) نیز علاوه بر اختلاف درآمد میان شهر و روستا، احتمال کارایی در شهر را در تصمیم‌گیری مهاجران مهم می‌داند (زنجانی، ۱۳۸۰:

۱۳۵). هرزوک (Herzog) نیز بر دو عامل کلیدی درآمد و اشتغال تأکید ویژه‌ای دارد (اذانی و بوستانی، ۱۳۹۰: ۹۵).

دیدگاه‌های اجتماعی بی آن‌که از نقش عوامل اقتصادی در مهاجرت غفلت کنند، آن را تنها عامل برانگیزاننده مهاجرت‌ها، نمی‌دانند و علاوه بر عامل ارادی، انگیزه‌های چون تحمل یا عدم تحمل شرایط زیستی، تشکیل خانواده و الحاق به آن، تحصیل، تمایل به زندگی در نقاط خاص و زمینه‌های قومی، فرهنگی و مانند آن را نیز در مهاجرت‌های روستایی - شهری دخیل می‌دانند. روانشتاین (Ravenstein) از پیش‌گامانی است که موضوع مهاجرت را مورد توجه قرار داده و قواعدی بدین شرح برای مهاجرت مشخص کرده است:

۱. عوامل اقتصادی مهمترین عامل برانگیزنده مهاجرت‌هاست، اگرچه عوامل اجتماعی و فرهنگی دیگری نیز موثر واقع می‌شوند.

۲. در اغلب موارد مهاجرت به صورت مرحله‌ای اتفاق می‌افتد، یعنی مهاجرت از روستا به شهرهای نزدیک‌تر و کوچک‌تر و سپس به شهرهای بزرگتر و قطب‌های صنعتی و خدماتی انجام می‌گیرد.

۳. علاوه بر جریان غالب مهاجرت از روستاها به نقاط شهری و از شهرهای کوچک به بزرگ، جریان وارونه‌ای (اگرچه ضعیف) از مهاجرت از شهرها به نقاط روستایی وجود دارد.

۴. رابطه مستقیمی بین ارتباطات و مهاجرت وجود دارد.

۵. شدت مهاجرت بین دو نقطه با فاصله آن دو، رابطه معکوس دارد (زنجانی، ۱۳۸۰: ۱۳۱).

مهدوی معتقد است که مهاجرت روستاییان به شهرها دارای دو بعد عمده است: اول، رشد بی‌رویه جمعیت روستایی و در نتیجه حدوث جمعیت مازاد در روستاها که منجر به مهاجرت می‌شود، زیرا روستاها در کشور ما توان محیطی و ظرفیت‌های تولیدی محدودی دارند و چنان‌چه سرمایه‌گذاری لازم صورت نگیرد توان نگه‌داشت جمعیت اضافه را ندارند؛ و جنبه دوم مهاجرت‌های روستایی، در اختلاف سطح زندگی دو محیط شهر و روستا نهفته است که روستاییان در پی رفاه نسبی به سوی شهرها می‌کشاند (مهدوی، ۱۳۷۷: ۴۲-۱۳۹).

سعیدی نیز بر این باور است تحولات جمعیتی و مهاجرت‌های روستایی در کشورهای در حال توسعه و از جمله ایران در مقایسه با آن‌چه که در دنیای پیشرفته اتفاق افتاده است، تفاوت‌های اساسی داشته و دلایل آنها متفاوت می‌باشد؛ چرا که مهاجرت‌های روستایی در کشورهای عقب‌مانده بیشتر ناشی از رکود نواحی روستایی و ضعف دولت‌ها در خدمات‌رسانی روستایی‌ست که مهاجرت‌های ناخواسته را نتیجه داده است، در حالی که در کشورهای صنعتی نیاز صنایع

شهری به نیروی کار همراه به پیشرفت در کشاورزی و مکانیزه شدن آن به این مسأله دامن زده است (سعیدی، ۱۳۸۸: ۸۹).

فاوست و همکارانش معتقدند که از دیدگاه نظری چهار عامل در تصمیم‌گیری برای مهاجرت موثر هستند:

۱. فشارهای اکولوژیکی ۲. عوامل ناهنجاری ۳. انگیزه‌های اقتصادی ۴. انگیزه‌های روان‌شناختی (Fawcett, et al, 1982). ژان پیتیه (JeanPitie) محقق فرانسوی علت‌های مهاجرت روستایی را با توجه خاص به وضعیت اروپا، در شش عامل کلی، دسته‌بندی می‌کند: ۱. تحول تاریخی ۲. جاذبه شهری ۳. بی‌ثباتی و کمبود اشتغال و درآمد روستایی ۴. توجه به کیفیت زندگی ۵. رشد زیاد جمعیت و مسایل اشتغال و درآمد ۶. ناهماهنگی توسعه تمدن روستایی و شکل‌های معاصر تمدن شهری (پیتیه، ۱۳۶۹: ۵۸)؛ وی دلایل مهاجرت روستایی در اروپا را به کشورهای جهان سوم در سایر سرزمین‌ها نیز تسری می‌دهد و همه را ناشی از ناهماهنگی تمدن روستایی سنتی و شکل‌های معاصر تمدن شهری می‌داند.

#### پیشینه پژوهش

تاکنون مطالعات فراوانی در باره‌ی بررسی عوامل اقتصادی، اجتماعی و فرهنگی مؤثر بر مهاجرت‌های روستایی- شهری در ایران و خارج از ایران به‌عمل آمده که در ذیل مهمترین این مطالعات بیان می‌گردد.

محمد حسین پاپلی یزدی و همکاران (۱۳۶۶) طی مطالعات خود در استان خراسان، مجموعه‌ای از عوامل اجتماعی، اقتصادی و محیطی را بر شمرده و مهمترین علت‌های مهاجرت روستا - شهری را مسأله افزایش جمعیت و در نتیجه آن کمبود زمین و عدم اشتغال در روستاها دانسته‌اند.

آقا (۱۳۷۴) در مطالعه‌ای با عنوان «بررسی علل و عوامل مهاجرت فرستی و مهاجرپذیری و خالی از سکنه شدن روستاهای استان فارس» نشان داد که مشکلات مربوط به زمین کشاورزی و آب عامل اصلی مهاجرت از روستاهاست و در روستاهایی که اقتصادشان برپایه‌ی باغداریست مهاجرت فرستی کمتر است و روستاهایی که به دامداری اشتغال دارند، غالباً مهاجرت فرست بوده است.

مشفق (۱۳۸۰) در پایان‌نامه‌ی خود به «بررسی شاخص‌های توسعه در نقاط روستایی استان‌های مختلف طی دهه ۱۳۶۵ تا ۱۳۷۵ و میزان تأثیرات آن بر مهاجرت در مناطق روستایی» نشان داد که بین سطح توسعه‌ی اقتصادی و اجتماعی مناطق روستایی و میزان خالص مهاجرت رابطه‌ی معناداری وجود دارد و با استفاده از تئوری توسعه نابرابر در صدد تبیین آن بر آمده است.

دانشور کاخکی و همکاران (۱۳۸۵) در مطالعه‌ای به بررسی تأثیر افزایش بهره‌وری کشاورزی بر مهاجرت روستاییان ایران در دوره‌ی ۱۳۸۳-۱۳۵۰ پرداختند؛ نتایج تحقیق آنها نشان می‌دهد که شکاف درآمدی میان شهر و روستا باعث افزایش مهاجرت می‌شود، هم‌چنین سرمایه‌گذاری در بخش کشاورزی از روند مهاجرت می‌کاهد.

جلالیان و محمدی (۱۳۸۶) در مطالعه‌ای به بررسی عوامل جغرافیایی مؤثر در مهاجرت‌های روستایی شهرستان زنجان پرداختند. نتایج این مطالعه نشان می‌دهد که شهرستان زنجان با مهاجرت شدید روستایی- شهری روبه‌رو بوده و مهمترین علت‌های مهاجرت روستایی در این شهرستان عبارت از کمبود آب و زمین، محرومیت و ضعف خدماتی، بیکاری و درآمد اندک بوده است.

غفاری و ترکی هرچگانی (۱۳۸۹) در مطالعه‌ای، عوامل مؤثر در مهاجرت جوانان روستایی به شهر، در روستای صادق آباد در استان چهارمحال بختیاری را بررسی نمودند. نتایج حاصل نشان می‌دهد که رابطه‌ی معناداری بین میزان مهاجرت و جستجوی کار (اشتغال)، دستیابی به امنیت شغلی، درآمد و کار بهتر، دستیابی به امکانات تفریحی- ورزشی، دستیابی به تسهیلات آموزشی و کثرت امکانات در شهرها وجود دارد.

شمس‌الدینی و گرجیان (۱۳۸۹) عوامل مؤثر در مهاجرت روستاییان به شهرها را با تأکید بر شبکه‌ی مهاجرت در دهستان رستم دو، بررسی نمودند؛ نتایج تحقیق ایشان حاکی از آن است که عوامل متعدد اقتصادی، اجتماعی و طبیعی در مهاجرت روستاییان دهستان مؤثر بوده است که در این میان حدود ۸۱ درصد از مهاجرین مورد مطالعه عوامل اقتصادی از جمله جستجوی شغل و دستیابی به درآمد بیش‌تر را مهمترین دلیل مهاجرت خود ذکر کرده‌اند.

شایان و کهنه‌پوشی (۱۳۹۲) در مقاله‌ای با عنوان بررسی علل مهاجرت‌های روستا- شهری در بخش خاو و میرآباد شهرستان مریوان، به این نتیجه رسیدند که کمبود اشتغال و وجود بیکاری و پس از آن کمبود درآمد، علت اصلی مهاجرت روستائیان بخش خاو و میرآباد به شهر و در نهایت، تخلیه روستاهایشان محسوب می‌شود.

اذانی و بوستانی (۱۳۹۲) در مقاله‌ای به تحلیل عوامل مؤثر در مهاجرت‌های روستایی- شهری (شهرستان ممسنی) پرداختند. نتایج این تحقیق نشان می‌دهد که شهرستان ممسنی طی چهار دهه، مواجه با رشد بالای مهاجرت بوده است که مهمترین علت‌های مهاجرت‌های روستایی در این شهرستان، کمبود درآمد و فقدان امکانات آموزشی، خدماتی و رفاهی و غیره است.

هو (۲۰۰۲) در مقاله‌ای با عنوان «تجارت، مهاجرت روستا- شهری و اختلاف درآمد منطقه‌ای در کشورهای در حال توسعه: مدل توازن عمومی فضایی با الهام از نمونه‌ی چین»، به توسعه‌ی یک مدل تراکم فضایی برای توضیح افزایش نبود توازن منطقه‌ای در چین و بررسی تأثیرات سیاست‌های مختلف پرداخته‌اند.

اندرسون (۲۰۰۲) و بوگ (۱۹۹۷) معتقد هستند که عوامل کشش یا جاذبه‌ها، عمدتاً فرصت‌های شغلی بهتر، فرصت‌های مناسب جهت کسب درآمد بیشتر، وجود مراکز تفریحی و جذاب فعالیت‌های فرهنگی، شرایط خوب و قابل قبول محیط کار و زندگی چون مسکن، خدمات آموزشی و بالاخره فرصت‌های مطلوب جهت دستیابی به آموزش‌های تخصصی و حرفه‌ای چون تحصیل در مراکز آموزشی را شامل می‌شود. وی هم‌چنین وجود بیکاری پنهان، نظام بزرگ مالکی در روستاها، عقب‌ماندگی سیستم بهره‌برداری، روابط مالک و زارع، کمبود امکانات زندگی و خصوصاً کمی درآمد روستاییان را در رده‌ی عوامل دافعه‌ی روستایی می‌شمارد.

سیلوپرا و همکاران (۲۰۰۶) در مقاله‌ای با عنوان «مدل مبتنی بر عامل، برای تحلیل مهاجرت‌های روستا-شهری»، پدیده‌ی مهاجرت روستا- شهری را به عنوان پدیده‌ایی که در مراحل اولیه‌ی صنعتی شدن مشاهده می‌شود، تحلیل کرده‌اند. این بررسی از طریق تجزیه و تحلیل و با استفاده از یک روش مکانیک آماری که منجر به ایجاد مدل محاسباتی مبتنی بر عامل است، انجام شده است.

### روش‌شناسی تحقیق

پژوهش حاضر از لحاظ هدف از نوع توصیفی است و برای گردآوری اطلاعات از تکنیک‌های پرسشنامه، مشاهده و مصاحبه استفاده شده است. جامعه آماری تحقیق، شامل مهاجرین روستایی به شهر ایلام در فواصل سال‌های ۱۳۸۵ تا ۱۳۹۴ می‌باشد، که براساس نمونه‌گیری گلوله برفی تعداد ۸۷ خانوار به دست آمده است. سطح پایایی پرسشنامه‌ی تحقیق با استفاده از روش آلفای کرونباخ ۰/۶۹۳ به دست آمد که بیانگر ضریب اعتماد بالا است. روش تجزیه و تحلیل اطلاعات به صورت آمار توصیفی (میانگین، انحراف معیار) و استنباطی (آزمون‌های t تک‌نمونه‌ای و دونمونه‌ای مستقل و فریدمن) صورت گرفته است. براین اساس و به منظور دستیابی به نتایج مطلوب، پرسش‌نامه‌ی محقق ساخته جهت بررسی عوامل اقتصادی و اجتماعی مؤثر بر مهاجرت‌های روستایی- شهری در استان ایلام در فواصل سال‌های ۱۳۸۵ تا ۱۳۹۴ در شهر ایلام در ۵ معرف مربوط به مؤلفه عوامل اقتصادی و اجتماعی- فرهنگی مهاجرت تدوین شد که پس از



مشاوره با اساتید و کارشناسان متخصص در موضوع مربوطه، معرف‌های نهایی به‌دست آمد و در تدوین نهایی پرسش‌نامه لحاظ گردید (جدول ۱).

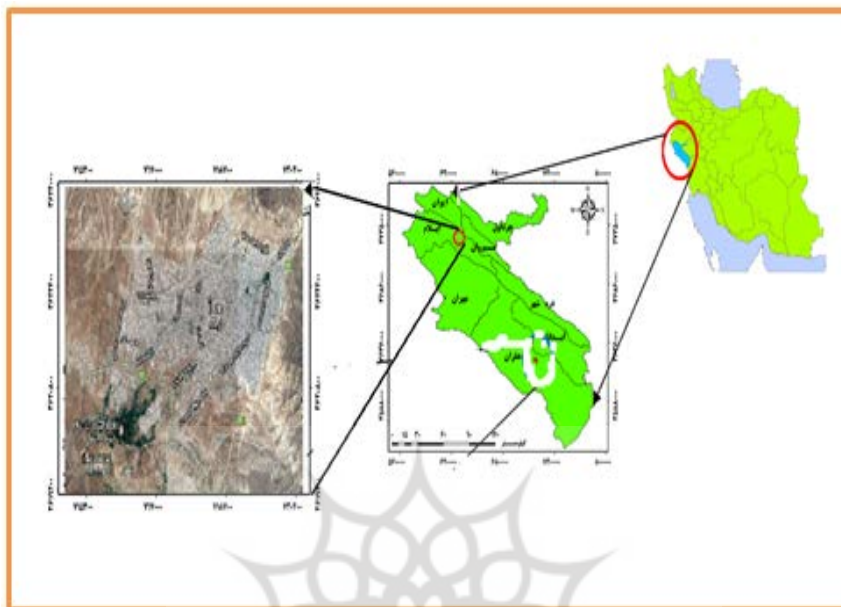
جدول (۱): مولفه‌ها، شاخص‌ها و معرف‌های پژوهش

تعداد	معرف	شاخص	مولفه
۵	تأثیر اشتغال بر مهاجرت خانوارهای روستایی به شهر	اشتغال	عوامل اقتصادی
	تأثیر درآمد بر مهاجرت خانوارهای روستایی به شهر	درآمد	
	تأثیر امکانات آموزشی بر مهاجرت خانوارهای روستایی به شهر	امکانات آموزشی	عوامل اجتماعی و فرهنگی
	تأثیر امکانات بهداشتی و رفاهی بر مهاجرت خانوارهای روستایی به شهر	امکانات رفاهی و بهداشتی	
	تأثیر امکانات تفریحی و ورزشی بر مهاجرت خانوارهای روستایی به شهر	امکانات تفریحی و ورزشی	
۵		تعداد کل	

مأخذ، نگارندگان، ۱۳۹۲

#### محدوده مطالعه

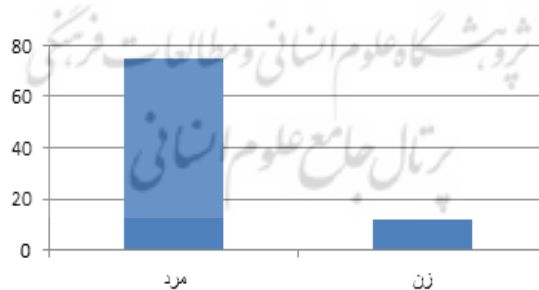
استان ایلام با ۲۰ هزار و ۱۳۸ کیلومتر مربع، حدود ۱/۲ درصد از مساحت کل کشور را تشکیل می‌دهد که در گوشه‌ی غربی کشور واقع شده است. این استان از شمال با استان کرمانشاه، از جنوب با استان خوزستان، از شرق با استان لرستان و از غرب با کشور عراق محدود می‌شود و از نظر ویژگی‌های طبیعی، منطقه‌ای کوهستانیست که در حاشیه‌ی غربی رشته کوه‌های زاگرس واقع شده است. این استان دارای ۱۰ شهرستان، ۲۴ بخش، ۲۳ شهر و ۴۷ دهستان دارای سکنه است (رحیمی‌مقدم و ناظری، ۱۳۹۲: ۱۹۵). شهر ایلام از نظر موقع جغرافیایی در ۴۶ درجه و ۲۶ دقیقه طول شرقی و ۳۲ درجه و ۳۸ دقیقه عرض شمالی و در مغرب ایران واقع شده است. ارتفاع این شهر از سطح دریا ۱۳۶۳ متر است (شکل ۱) این شهر در دره‌ای کوهستانی و در شمال شرقی دشتی به مساحت ۲۵ کیلومتر مربع در دامنه جنوبی کبیرکوه از سلسله جبال زاگرس واقع شده است (حسین‌زاده دلیر و ملکی، ۱۳۸۶: ۷۴). شهر ایلام بر اساس سرشماری ۱۳۹۰ دارای جمعیتی معادل ۱۷۲۲۱۳ نفر در قالب ۴۲۶۱۳ خانوار می‌باشد که از این تعداد ۸۷۲۲۱ نفر مرد و ۸۴۹۹۲ نفر زن است، که بیانگر نسبت جنسی ۱۰۲/۶۲ می‌باشد. این شهر در دوره‌ی زمانی ۹۰-۸۵ با نرخ رشد جمعیت ۱/۴۳ درصدی مواجه بوده است که در مقایسه با دوره قبل که نرخ رشد جمعیت ۲/۴۱ درصدی را تجربه نموده است، بیانگر کاهش رشد جمعیت شهر در این دوره بوده است (مرکز آمار ایران، ۱۳۹۰).



شکل (۱): نقشه شهر ایلام نسبت به شهرستان، استان و کشور

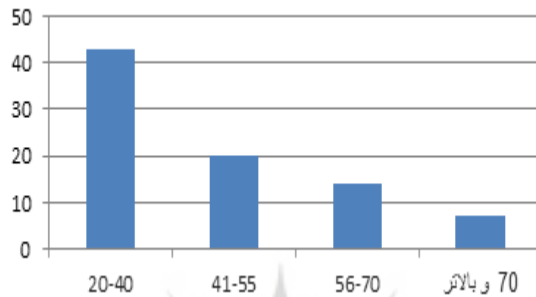
### نتایج پژوهش

فراوانی جنس پاسخگویان مهاجر روستایی: مطابق این بررسی، ۷۵ نفر (۸۶/۲۰ درصد) پرسش شوندگان مهاجر روستایی را مردان و ۱۲ نفر (۱۳/۸۰ درصد) را زنان تشکیل می‌دهند. (شکل ۲).



شکل (۲): نمودار توزیع فراوانی جنس پاسخگویان مهاجر روستایی

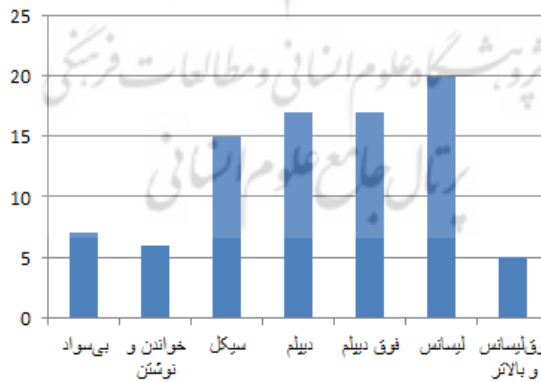
از مجموع ۸۷ پاسخگوی مهاجر، ۴۳ نفر ( ۴۹/۴ درصد) بین ۲۰ تا ۴۰ سال سن داشتند، ۲۰ نفر ( ۲۳ درصد) بین ۴۱ تا ۵۵ سال، ۱۴ نفر ( ۱۶/۱ درصد) در گروه سنی ۵۶ تا ۷۰ سال، و ۷ نفر ( ۸/۰۵ درصد) بیش از ۷۰ سال داشتند.



شکل (۳): نمودار توزیع فراوانی سن پاسخگویان مهاجر روستایی

### سواد پاسخگویان

از بین پاسخگویان مهاجر، ۷ نفر ( ۸ درصد) بی سواد هستند، ۶ نفر ( ۶/۹ درصد) سواد خواندن و نوشتن دارند، ۱۵ نفر ( ۱۷/۲ درصد) دارای مدرک سیکل، ۱۷ نفر ( ۱۹/۵۲ درصد) مدرک دیپلم داشتند، ۱۷ نفر ( ۱۹/۵۲ درصد) دارای مدرک فوق دیپلم، ۲۰ نفر ( ۲۳ درصد) لیسانس، ۵ نفر ( ۵/۷۴ درصد) فوق لیسانس و بالاتر، بودند (شکل ۴).



شکل (۴): توزیع فراوانی سواد پاسخگویان مهاجر روستایی

## مبدأ مهاجران روستایی

از میان پاسخگویان مهاجر، ۲۷ نفر (۳۱ درصد) از شهرستان ایلام به این شهر مهاجرت کرده‌اند. همچنین، ۲۳ نفر (۲۶/۴ درصد) از پاسخگویان از مهاجران شهرستان ایوان، ۱۹ نفر (۲۱/۸ درصد) از شهرستان ملکشاهی، ۱۲ نفر (۱۳/۸ درصد) از شهرستان سیروان و ۶ نفر (۶/۹ درصد) از شهرستان چرداول بوده‌اند (جدول ۲).

جدول (۲): مبدأ مهاجران روستایی

شهرستان	روستا	تعداد	شهرستان	روستا	تعداد
ایلام	مورت، گله‌جار، گلزار، آوه‌زا، مهدی‌آباد، بلین، جعفرآباد، مله‌پنجاب	۲۷	سیروان	چشمه‌خزانه، لرنی، کلی‌کلی	۱۲
	چرداول		موشکان، شباب	۶	
ملکشاهی	نیازآباد، وری، چیچال خلیفه، هرکبود خشادول، کلک‌نقی، وری‌کلک، سراب کلک، چشمه‌باریک	۱۹	ایوان	کاپوره، سراب، چشمه‌سفید، نرگسی	۲۳
کل		۴۶	کل		۴۱
کل = ۸۷					

منبع: یافته‌های تحقیق، ۱۳۹۵

## آزمون فرضیات

**فرضیه اول:** عوامل اقتصادی (اشتغال و درآمد) و عوامل اجتماعی- فرهنگی (امکانات آموزشی، امکانات بهداشتی و رفاهی، امکانات تفریحی و ورزشی) از علل اصلی مهاجرت خانوارهای روستایی استان ایلام به شهر ایلام بوده است. یافته‌های به‌دست آمده از آزمون t تک نمونه‌ای، نشان‌دهنده تأثیر بالای عوامل اقتصادی و اجتماعی- فرهنگی بر انگیزه‌ی مهاجرت روستائیان به شهر ایلام، از دیدگاه مهاجران روستایی است (جدول ۳).

جدول (۳): عوامل اقتصادی و اجتماعی - فرهنگی مؤثر بر مهاجرت از دیدگاه مهاجران (پاسخگویان) بر اساس آماره‌ی t تک نمونه‌ای

معرف	N	میانگین	مقدار t	درجه آزادی	سطح معناداری
اشتغال	۸۷	۴/۵۴۸۹	۶۳/۵۷۷	۸۶	۰/۰۰۰
درآمد	۸۷	۴/۲۳۳۹	۴۲/۰۴۶	۸۶	۰/۰۰۰
امکانات آموزشی	۸۷	۴/۰۹۵۳	۳۱/۶۵۶	۸۶	۰/۰۰۰
امکانات بهداشتی و رفاهی	۸۷	۴/۰۳۵۵	۳۱/۱۱۴	۸۶	۰/۰۰۰
امکانات تفریحی و ورزشی	۸۷	۳/۷۹۶۹	۲۹/۲۲۲	۸۶	۰/۰۰۰
کلی	۸۷	۴/۰۲۳۶	۴۰/۳۵۸	۸۶	۰/۰۰۰

منبع: یافته‌های تحقیق، ۱۳۹۵

یافته‌های مربوط به میزان تأثیر بالای عوامل اقتصادی، اجتماعی و فرهنگی بر انگیزه‌ی مهاجرت روستائیان به شهر ایلام با استفاده از آزمون t تک نمونه‌ای نشان می‌دهد که از دیدگاه مهاجرین روستایی شهر ایلام، میانگین میزان تأثیر شاخص‌های «اشتغال»، «درآمد»، «امکانات آموزشی»، «امکانات بهداشتی و رفاهی»، «امکانات تفریحی و ورزشی»، و «کلی» به ترتیب برابر با ۴/۵۴۸۹، ۴/۲۳۳۹، ۴/۰۹۵۳، ۴/۰۳۵۵، ۳/۷۹۶۹ و ۴/۰۲۳۶ بوده است.

همان‌گونه که جدول ۴ نشان می‌دهد، از دیدگاه مهاجرین روستایی، بین میانگین میزان تأثیر عوامل اقتصادی، اجتماعی و فرهنگی بر انگیزه‌ی مهاجرت روستائیان به شهر ایلام در شاخص‌های مورد مطالعه در سطح آلفا ۰/۰۵ تفاوت معناداری وجود دارد. در این بین، بیشترین میانگین رتبه‌ای مربوط به معرف اشتغال و کمترین مربوط به معرف امکانات تفریحی و ورزشی می‌باشد. بررسی نتایج هر دو آزمون، نشان‌دهنده‌ی میزان تأثیر بالای عوامل اقتصادی، اجتماعی و فرهنگی در شاخص‌های مورد مطالعه، به میزان بالاتر از متوسط در شاخص‌های «اشتغال»، «درآمد»، «امکانات آموزشی»، «امکانات بهداشتی و رفاهی»، «امکانات تفریحی و ورزشی»، و «کل» بر انگیزه‌ی مهاجرت روستائیان به شهر ایلام است. بنابراین، با عنایت به نتایج فوق، فرضیه اول تأیید می‌گردد و به این نتیجه می‌رسیم که عوامل اقتصادی و اجتماعی - فرهنگی بر انگیزه‌ی مهاجرت خانوارهای روستایی به شهر در فواصل سال‌های ۱۳۸۵ تا ۱۳۹۴ موثر بوده است.

جدول (۴): تفاوت میانگین رتبه‌ای معرف‌های عوامل اقتصادی و اجتماعی- فرهنگی مؤثر بر مهاجرت از دیدگاه مهاجران (پاسخگویان) بر اساس آماره فریدمن

معرف	فراوانی	میانگین عددی	میانگین رتبه‌ای
اشتغال	۸۷	۴/۵۴۸۹	۴/۲۹
درآمد	۸۷	۴/۲۳۳۹	۳/۲۴
امکانات آموزشی	۸۷	۴/۰۹۵۳	۴/۰۹
امکانات بهداشتی و رفاهی	۸۷	۴/۰۳۵۵	۲/۸۹
امکانات تفریحی و ورزشی	۸۷	۳/۷۹۶۹	۳/۱۷
کل	۸۷	۴/۰۲۳۶	۴/۱۹
کای اسکور		۶۱/۱۱۲	
درجه آزادی		۵	
سطح معناداری		۰/۰۰۰	

منبع: یافته‌های تحقیق، معناداری در سطح ۵ درصد

**فرضیه دوم:** بین وضعیت شاخص‌های اقتصادی، اجتماعی و فرهنگی مهاجران در دوره‌ی زمانی قبل و بعد از مهاجرت اختلاف معناداری وجود دارد.

در این قسمت به ارائه‌ی یافته‌های تحقیق در مورد مقایسه وضعیت پنج شاخص در مؤلفه‌های اقتصادی، اجتماعی و فرهنگی مهاجران روستایی ساکن شهر ایلام در دو «دوره‌ی زمانی قبل و بعد از مهاجرت» بر اساس آماره‌ی t نمونه‌های مستقل پرداخته می‌شود.

نتایج جدول (۵) نشان می‌دهد که در طیف لیکرت (مقیاس ۵ نمره‌ای) تمامی شاخص‌ها اعم از شاخص وضعیت اشتغال، وضعیت درآمد، وضعیت امکانات آموزشی، وضعیت امکانات بهداشتی و درمانی، امکانات تفریحی و ورزشی و کلی در دوره بعد از مهاجرت بالاتر از دوره قبل از مهاجرت به شهر است. این تفاوت‌ها، بنابر آزمون t نمونه‌های مستقل، در سطح پنج درصد خطا معنی‌دار است (جدول ۵).

جدول ۵. مقایسه‌ی وضعیت شاخص‌های اقتصادی و اجتماعی - فرهنگی مهاجران در دوره‌ی زمانی قبل و بعد از مهاجرت بر اساس آماره‌ی t مستقل

شاخص‌ها	دوره زمانی	N	میانگین	انحراف معیار	T	DF	سطح معناداری																																																		
وضعیت اشتغال	قبل از مهاجرت	۸۷	۱/۷۳۵۶	۰/۷۵۷۴	-۲۰/۳۸۰	۱۷۲	۰/۰۰۰																																																		
	بعد از مهاجرت		۴/۱۸۳۹	۰/۹۳۲۵				وضعیت درآمد	قبل از مهاجرت	۸۷	۲/۳۶۷۸	۰/۹۶۸۸	-۱۱/۰۹۶	۱۷۲	۰/۰۰۰	بعد از مهاجرت	۳/۹۶۵۵	۰/۱۰۶۵۲	وضعیت امکانات آموزشی	قبل از مهاجرت	۸۷	۲/۴۳۶۸	۰/۰۸۹۱۰	-۱۱/۷۱۶	۱۷۲	۰/۰۰۰	بعد از مهاجرت	۴/۱۳۷۹	۰/۱۱۴۶۵	وضعیت امکانات بهداشتی و رفاهی	قبل از مهاجرت	۸۷	۲/۱۹۵۴	۰/۰۹۲۲۵	-۷/۷۱۷	۱۷۲	۰/۰۰۰	بعد از مهاجرت	۳/۴۴۸۳	۰/۱۳۳۵۹	وضعیت امکانات تفریحی و ورزشی	قبل از مهاجرت	۸۷	۱/۷۸۱۶	۰/۰۸۰۸۰	-۴/۲۲۲	۱۷۲	۰/۰۰۰	بعد از مهاجرت	۲/۳۹۰۸	۰/۱۱۹۴۳	کلی	قبل از مهاجرت	۸۷	۲/۱۸۳۹	۰/۰۹۱۸۰	-۱۲/۰۷۵
وضعیت درآمد	قبل از مهاجرت	۸۷	۲/۳۶۷۸	۰/۹۶۸۸	-۱۱/۰۹۶	۱۷۲	۰/۰۰۰																																																		
	بعد از مهاجرت		۳/۹۶۵۵	۰/۱۰۶۵۲				وضعیت امکانات آموزشی	قبل از مهاجرت	۸۷	۲/۴۳۶۸	۰/۰۸۹۱۰	-۱۱/۷۱۶	۱۷۲	۰/۰۰۰	بعد از مهاجرت	۴/۱۳۷۹	۰/۱۱۴۶۵	وضعیت امکانات بهداشتی و رفاهی	قبل از مهاجرت	۸۷	۲/۱۹۵۴	۰/۰۹۲۲۵	-۷/۷۱۷	۱۷۲	۰/۰۰۰	بعد از مهاجرت	۳/۴۴۸۳	۰/۱۳۳۵۹	وضعیت امکانات تفریحی و ورزشی	قبل از مهاجرت	۸۷	۱/۷۸۱۶	۰/۰۸۰۸۰	-۴/۲۲۲	۱۷۲	۰/۰۰۰	بعد از مهاجرت	۲/۳۹۰۸	۰/۱۱۹۴۳	کلی	قبل از مهاجرت	۸۷	۲/۱۸۳۹	۰/۰۹۱۸۰	-۱۲/۰۷۵	۱۷۲	۰/۰۰۰	بعد از مهاجرت	۳/۹۳۱۰	۰/۱۱۱۸۴						
وضعیت امکانات آموزشی	قبل از مهاجرت	۸۷	۲/۴۳۶۸	۰/۰۸۹۱۰	-۱۱/۷۱۶	۱۷۲	۰/۰۰۰																																																		
	بعد از مهاجرت		۴/۱۳۷۹	۰/۱۱۴۶۵				وضعیت امکانات بهداشتی و رفاهی	قبل از مهاجرت	۸۷	۲/۱۹۵۴	۰/۰۹۲۲۵	-۷/۷۱۷	۱۷۲	۰/۰۰۰	بعد از مهاجرت	۳/۴۴۸۳	۰/۱۳۳۵۹	وضعیت امکانات تفریحی و ورزشی	قبل از مهاجرت	۸۷	۱/۷۸۱۶	۰/۰۸۰۸۰	-۴/۲۲۲	۱۷۲	۰/۰۰۰	بعد از مهاجرت	۲/۳۹۰۸	۰/۱۱۹۴۳	کلی	قبل از مهاجرت	۸۷	۲/۱۸۳۹	۰/۰۹۱۸۰	-۱۲/۰۷۵	۱۷۲	۰/۰۰۰	بعد از مهاجرت	۳/۹۳۱۰	۰/۱۱۱۸۴																	
وضعیت امکانات بهداشتی و رفاهی	قبل از مهاجرت	۸۷	۲/۱۹۵۴	۰/۰۹۲۲۵	-۷/۷۱۷	۱۷۲	۰/۰۰۰																																																		
	بعد از مهاجرت		۳/۴۴۸۳	۰/۱۳۳۵۹				وضعیت امکانات تفریحی و ورزشی	قبل از مهاجرت	۸۷	۱/۷۸۱۶	۰/۰۸۰۸۰	-۴/۲۲۲	۱۷۲	۰/۰۰۰	بعد از مهاجرت	۲/۳۹۰۸	۰/۱۱۹۴۳	کلی	قبل از مهاجرت	۸۷	۲/۱۸۳۹	۰/۰۹۱۸۰	-۱۲/۰۷۵	۱۷۲	۰/۰۰۰	بعد از مهاجرت	۳/۹۳۱۰	۰/۱۱۱۸۴																												
وضعیت امکانات تفریحی و ورزشی	قبل از مهاجرت	۸۷	۱/۷۸۱۶	۰/۰۸۰۸۰	-۴/۲۲۲	۱۷۲	۰/۰۰۰																																																		
	بعد از مهاجرت		۲/۳۹۰۸	۰/۱۱۹۴۳				کلی	قبل از مهاجرت	۸۷	۲/۱۸۳۹	۰/۰۹۱۸۰	-۱۲/۰۷۵	۱۷۲	۰/۰۰۰	بعد از مهاجرت	۳/۹۳۱۰	۰/۱۱۱۸۴																																							
کلی	قبل از مهاجرت	۸۷	۲/۱۸۳۹	۰/۰۹۱۸۰	-۱۲/۰۷۵	۱۷۲	۰/۰۰۰																																																		
	بعد از مهاجرت		۳/۹۳۱۰	۰/۱۱۱۸۴																																																					

### نتیجه‌گیری

تداوم مهاجرت‌های بی‌رویه روستائیان کشور را می‌توان شاخصی در نبود نگرشی ناحیه‌ای در فضایی فعالیت‌های اقتصادی و اجتماعی در برنامه‌ریزی توسعه‌ی کشور قلمداد کرد. اعمال سیاست‌های تمرکزگرایانه در مکان‌گزینی این فعالیت‌ها، از یک سو عامل تمرکز خدمات و تسهیلات رفاهی - معیشتی مختلف در شهرها شده و از سوی دیگر، محرومیت و فقر مناطق روستایی را به دنبال داشته است. تداوم این روند نابرابر سبب شکاف و دوگانگی چشم‌گیر بین شهر و روستا شده و آنها را به قطب‌های جاذب و دافع جمعیتی تبدیل کرده است؛ به‌گونه‌ای که تلقی روستاها به‌عنوان کانون‌های ناامن و محروم از نظر اقتصادی و اجتماعی، منجر به تشدید انگیزه‌های مهاجرتی در روستائیان، به امید برخورداری از حداقل امکانات در شهرها و حتی در شهرهای کوچک و روستا - شهرهایی شده است که از زمان کسب هویت شهری شدن آنها چندی نمی‌گذرد؛ بنابراین، مهاجرت که عنوان «فرایند» را می‌شود بر آن اطلاق کرد، می‌تواند ناشی از تنگناهایی باشد که قسمتی از آن به ویژگی‌های وضعیت محلی و بخشی دیگر به فرصت‌های شغلی و تسهیلات آموزشی - بهداشتی که مراکز شهری عرضه می‌دارند، بستگی داشته باشد (شایان و کهنه‌پوشی، ۱۳۹۲: ۱۳۴). در این مطالعه به بررسی عوامل اقتصادی، اجتماعی و فرهنگی موثر بر مهاجرت خانوارهای روستایی شهر ایلام در مقطع زمانی ۱۳۸۵ تا ۱۳۹۴ پرداخته شده است.

در رابطه با فرضیه‌ی اول و در ارتباط با معرف‌های اقتصادی علل مهاجرت از جمله "اشتغال" و "درآمد" و با نگاهی به جدول ۶، نتایج آزمون t تک نمونه‌ای نشان می‌دهد که معرف اشتغال با میانگین ۴/۵۴۸۹ و پس از آن معرف درآمد با میانگین ۴/۲۳۳۹ از بالاترین اولویت‌ها برخوردار هستند و از علل خیلی مهم مهاجرت روستائیان به شهر ایلام می‌باشند. تحلیلی که می‌توان ارائه داد، این است که افزایش جمعیت روستاها به دلیل پیشرفت‌های علم پزشکی و در کنار آن، ورود تکنولوژی‌های جدید کشاورزی به روستا، مکانیزه شدن کشاورزی، ثابت بودن منابع طبیعی و کشاورزی و نیز فقدان امکان افزایش آن، موجب بیکاری و به تبع آن کاهش درآمد روستائیان و در نهایت، موجب مهاجرت آنها به شهرها و تخلیه‌ی روستاها شده است.

به‌علاوه، مصاحبه میدانی نگارندگان با پاسخ‌گویان مهاجر روستایی، نشان داد که درصد بسیاری از مهاجران پاسخگو در قبل از مهاجرت از روستا بیکار بودند و یا شاغل در بخش کشاورزی معیشتی بودند و زمین کمی داشتند که در شرایط بسیار ناگواری قرار داشتند و چاره‌ای جزء مهاجرت نداشتند؛ لذا می‌توان گفت، مشکلات اقتصادی از جمله کمبود اشتغال و وجود بیکاری و پس از آن کمبود درآمد، علت اصلی مهاجرت روستائیان استان ایلام به شهر ایلام و در نهایت تخلیه‌ی روستاها محسوب می‌گردد.

نتایج آزمون t تک نمونه‌ای هم‌چنین معلوم ساخت که در معرف‌های مؤلفه‌ی اجتماعی- فرهنگی، علل مهاجرت از جمله "امکانات آموزشی" با میانگین ۴/۰۹۵۳، "امکانات بهداشتی و رفاهی" با میانگین ۴/۰۳۵۵ و "امکانات تفریحی و ورزشی" با میانگین ۳/۷۹۶۹ از بالاترین اولویت‌ها برخوردار هستند و از علل خیلی مهم مهاجرت روستائیان به شهر ایلام می‌باشد.

دلایلی که می‌توان ابراز نمود، این است که نبود زیرساخت‌های مناسب در روستاها از جمله نبود مدارس مقاطع بالاتر از ابتدایی، نبود دانشگاه و مراکز آموزش عالی، اشتیاق روستائیان به آموزش فرزندان در مقاطع بالاتر، چشم و هم‌چشمی و وجود امکانات اجتماعی از جمله سالن‌های ورزشی و مکان‌های تفریحی در شهرها از عوامل اجتماعی مهاجرت می‌باشند. بدیهی است روند مهاجرت‌ها روستا- شهری عمدتاً تحت تأثیر امکانات زیستی و رفاهی در روستاها و جاذبه‌های اجتماعی، فرهنگی و اقتصادی شهرها می‌باشد و در مواردی سیاست‌گذاری‌های نادرست آن را تشدید می‌کند؛ در واقع بعد از عوامل اقتصادی، عوامل اجتماعی، عوامل مؤثر در مهاجرت‌های روستا شهری می‌باشند.

از جهتی، جهت اطمینان و اعتماد افزون‌تر، مقایسه‌ی دیگری که بین میانگین معرف‌های مؤلفه‌های اقتصادی، اجتماعی و فرهنگی "قبل از مهاجرت و بعد از مهاجرت" خانوارهای روستایی با استفاده



از آزمون t نمونه‌های مستقل به عمل آمده، به نوعی تأییدکننده نتایج فوق بوده و نشان‌دهنده بالا بودن میزان میانگین عوامل اقتصادی، اجتماعی و فرهنگی خانوارهای مهاجر روستایی در بعد از مهاجرت نسبت به قبل از مهاجرت است.

نتایج این تحقیق، همسویی قابل توجهی را با نتایج تحقیقات تقریباً مشابهی که در زمینه‌ی اثرات عوامل اقتصادی، اجتماعی و فرهنگی مؤثر بر مهاجرت‌های روستایی - شهری انجام گرفته را دارد، که در اینجا به تحقیقات مشابه اشاره می‌گردد:

محمد حسین پاپلی یزدی و همکاران (۱۳۶۶) طی مطالعات خود در استان خراسان، مجموعه‌ای از عوامل اجتماعی، اقتصادی و محیطی را بر شمرده و مهمترین علت‌های مهاجرت روستا - شهری را مسئله افزایش جمعیت و در نتیجه آن کمبود زمین و عدم اشتغال در روستاها دانسته‌اند.

مشفق (۱۳۸۰) در پایان‌نامه‌ی خود «بررسی شاخص‌های توسعه در نقاط روستایی استان‌های مختلف طی دهه ۱۳۶۵ تا ۱۳۷۵ و میزان تأثیرات آن بر مهاجرت در مناطق روستایی» نشان داد که بین سطح توسعه‌ی اقتصادی و اجتماعی مناطق روستایی و میزان خالص مهاجرت رابطه‌ی معناداری وجود دارد.

دانشور کاخکی و همکاران (۱۳۸۵) در مطالعه‌ای تأثیر افزایش بهره‌وری کشاورزی بر مهاجرت روستاییان ایران را در دوره‌ی ۱۳۸۳-۱۳۵۰ بررسی نمودند. نتایج تحقیق آنها، نشان می‌دهد که شکاف درآمدی میان شهر و روستا، باعث افزایش مهاجرت می‌شود؛ هم‌چنین سرمایه‌گذاری در بخش کشاورزی از روند مهاجرت می‌کاهد.

جلالیان و محمدی (۱۳۸۶) در مطالعه‌ای به بررسی عوامل جغرافیایی موثر در مهاجرت‌های روستایی شهرستان زنجان پرداختند. نتایج این مطالعه نشان می‌دهد که شهرستان زنجان با مهاجرت شدید روستایی - شهری روبرو بوده و مهمترین علت‌های مهاجرت روستایی در این شهرستان عبارت از کمبود آب و زمین، محرومیت و ضعف خدماتی، بیکاری و درآمد اندک بوده است.

غفاری و ترکی هرچگانی (۱۳۸۹) در مطالعه‌ای عوامل مؤثر در مهاجرت جوانان روستایی به شهر در روستای صادق‌آباد در استان چهارمحال بختیاری را بررسی نمودند که نتایج حاصل نشان می‌دهد، رابطه‌ی معنی‌داری بین میزان مهاجرت و جستجوی کار (اشتغال)، دستیابی به امنیت شغلی، درآمد و کار بهتر، دستیابی به امکانات تفریحی - ورزشی، دستیابی به تسهیلات آموزشی و کثرت امکانات در شهرها وجود دارد.

شمس‌الدینی و گرجیان (۱۳۸۹) عوامل مؤثر در مهاجرت روستاییان به شهرها را با تأکید بر شبکه‌ی مهاجرت در دهستان رستم دو، بررسی نمودند؛ نتایج تحقیق ایشان حاکی از آن است که عوامل متعدد اقتصادی، اجتماعی و طبیعی در مهاجرت روستاییان دهستان مؤثر بوده است که در این میان حدود ۸۱ درصد از مهاجرین مورد مطالعه، عوامل اقتصادی از جمله جستجوی شغل و دست‌یابی به درآمد بیشتر را مهمترین دلیل مهاجرت خود، ذکر کرده‌اند.

شایان و کهنه‌پوشی (۱۳۹۲) در مقاله‌ای با عنوان بررسی علل مهاجرت‌های روستا - شهری در بخش خاو و میرآباد شهرستان مریوان؛ به این نتیجه رسیدند که کمبود اشتغال و وجود بیکاری و پس از آن کمبود درآمد، علت اصلی مهاجرت روستائیان بخش خاو و میرآباد به شهر و در نهایت، تخلیه روستاهایشان محسوب می‌شود.

اذانی و بوستانی (۱۳۹۲) در مقاله‌ای به تحلیل عوامل مؤثر در مهاجرت‌های روستایی - شهری (شهرستان ممسنی) پرداختند. نتایج این تحقیق نشان می‌دهد که شهرستان ممسنی طی چهار دهه، مواجه با رشد بالای مهاجرت بوده است، که مهمترین علت‌های مهاجرت‌های روستایی در این شهرستان کمبود درآمد و فقدان امکانات آموزشی، خدماتی و رفاهی و غیره است.

اندرسون (۲۰۰۲) و بوگ (۱۹۹۷) معتقد هستند که عوامل کشش یا جاذبه‌ها عمدتاً فرصت‌های شغلی بهتر، فرصت‌های مناسب جهت کسب درآمد بیشتر، وجود مراکز تفریحی و جذاب فعالیت‌های فرهنگی، شرایط خوب و قابل قبول محیط کار و زندگی چون مسکن، خدمات آموزشی و بالاخره فرصت‌های مطلوب جهت دست‌یابی به آموزش‌های تخصصی و حرفه‌ای چون تحصیل در مراکز آموزشی را شامل می‌شود. وی هم‌چنین وجود بیکاری پنهان، کمبود امکانات زندگی و به‌خصوص کمی درآمد روستاییان را در رده‌ی عوامل دافعه‌ی روستایی می‌شمارد.

### پیشنهادات

با توجه به یافته‌ها و نتایج تحقیق، راه‌کارها و پیشنهادهای زیر ارائه می‌گردد:

- ۱- برنامه‌ریزی مناسب و قابل اجرا برای گسترش گردشگری در منطقه، با توجه به ویژگی‌هایی چون کوهستانی بودن، چهار فصل بودن و مرزی بودن استان و نیز داشتن توان‌های گردشگری در زمینه اکوتوریسم و توریسم مذهبی که موجب ایجاد اشتغال و در نهایت افزایش درآمد برای ساکنین روستایی و جلوگیری از مهاجرت آنان به شهرها می‌گردد، ضروری است.

۲- برنامه‌ریزی برای صنایع کوچک و متوسط در روستاها و ایجاد فرصت‌های شغلی مولد از طریق تنوع بخشی به فعالیت‌های روستائیان در جهت اشتغال و افزایش درآمد خانوارهای روستایی ضروری است.

۳- ایجاد امکانات آموزشی در روستاها از قبیل مدارس ابتدایی، راهنمایی، متوسطه و هنرستان‌های کشاورزی، می‌تواند نیاز فرزندان روستائیان به امرآموزش و پرورش را برطرف نماید و با توجه به اینکه اکثر مهاجرین این عامل را یکی از مهمترین عوامل مهاجرت به شهرها قلمداد نموده‌اند، ایجاد چنین فضاهای آموزشی به‌طور مسلم از مهاجرت روستائیان به شهرها تا حدی خواهد کاست. هم‌چنین، این امر در مورد امکانات تفریحی و سرگرمی هم تا حدی صدق می‌کند چرا که طبق اظهار نظر مهاجرین، وجود این نوع امکانات و نبود آن در روستاها در مهاجرت آنان به شهر موثر بوده است.

۴- یکی دیگر از علل عمده مهاجرت روستائیان به شهر، کمبود یا نبود امکانات اولیه پزشکی و درمانی در روستاهاست، که باعث هجوم اقشار گسترده جمعیت روستایی به شهرها می‌شود، لذا با ایجاد یا توسعه درمانگاه‌ها و بیمارستان‌ها و دیگر مراکز درمانی در سطح روستاها، تا حدی می‌توان از مهاجرت روستائیان به شهر جلوگیری کرد.

## منابع

- [۱] آقا، هما، (۱۳۷۴) «طرح پژوهشی بررسی علل و عوامل مهاجرفرستی، مهاجرپذیری و خالی از سکنه شدن روستاها در استان فارس در فاصله سال‌های ۱۳۵۵ تا ۱۳۶۵»، مرکز جمعیت‌شناسی، دانشگاه شیراز.
- [۲] ابراهیم‌زاده، ع، (۱۳۸۰)، «مهاجرت‌های روستایی و علل و پیامدهای آن؛ نمونه: استان سیستان و بلوچستان»، فصلنامه تحقیقات جغرافیایی، شماره ۶۰، ۱۶۸-۱۴۳.
- [۳] اذانی، مهری و بوستانی، سعید، (۱۳۹۲)، «تحلیلی بر عوامل مؤثر در مهاجرت‌های روستایی - شهری (شهرستان ممسنی)»، مجله‌ی فضای جغرافیایی، سال سیزدهم، شماره‌ی ۴۱، صص ۹۳-۱۱۱.
- [۴] اسکلدون، رونالد، (۱۳۸۱) «مهاجرت روستائیان به شهر و اثرات آن در کاهش فقر روستایی»، ترجمه حمیدرضا وجدانی، نشریه جهاد، شماره ۲۵۲، مرداد و شهریور: ۶۹-۷۵.
- [۵] بنی‌فاطمه، ح، (۱۳۷۶)، بیکاری و مهاجرت، مجله‌ی رشد و آموزش جغرافیا، شماره‌ی ۱۳، صص ۵۶-۵۱.
- [۶] به‌فروز، فاطمه، (۱۳۷۴)، زمینه‌های غالب در جغرافیای انسانی، تهران: دانشگاه تهران، ۴۱۹ ص.
- [۷] پاپلی یزدی، محمدحسین، (۱۳۶۶)، «مهاجرت‌های روستایی خراسان»، فصلنامه تحقیقات جغرافیایی، شماره ۶، صص ۱۲۳-۷۷.
- [۸] پیتیه، ژان، (۱۳۶۹)، مهاجرت روستائیان، ترجمه دکتر محمد مومنی کاشی، تهران: سازمان انتشارات و آموزش انقلاب اسلامی، چاپ اول، ۱۲۷ ص.
- [۹] جلالیان، ح، محمدی یگانه، ب، (۱۳۸۶)، «تحلیل عوامل جغرافیایی مؤثر در مهاجرت‌های روستایی شهرستان زنجان از سال ۱۳۵۵ تا ۱۳۷۵»، فصلنامه پژوهش‌های جغرافیایی، شماره ۶۱، صص ۸۹-۹۹.
- [۱۰] حسین‌زاده دلیر، ک و ملکی، س، (۱۳۸۶)، «بررسی تغییرات کاربری اراضی شهری در طرح جامع و تفصیلی شهر ایلام طی دهه ۸۲۱۳-۱۳۷۲»، نشریه جغرافیا و توسعه ناحیه‌ای، بهار و تابستان، دوره ۴، شماره ۸، صص ۶۵-۹۳.
- [۱۱] دانشور کاخکی، محمود؛ دهقانان قطب‌آبادی، سیاوش؛ کریمی کشته، حسین و ضیایی، زهرا گلریز، (۱۳۸۵)، «بررسی تأثیر افزایش بهره‌وری کشاورزی بر مهاجرت روستائیان در ایران»، علوم کشاورزی و منابع طبیعی، دوره (۱۳)، شماره (۴)، سال (۱۰)، صص (۱۷۴-۱۸۰).
- [۱۲] رحیمی مقدم، ج و ناظری، ا، (۱۳۹۲)، «مکان‌سنجی توسعه‌ی طبیعت‌گردی در استان ایلام»، فصلنامه فرهنگ ایلام، دوره ۱۴، شماره ۴۰ و ۴۱، زمستان، صص ۱۹۰-۲۰۴.
- [۱۳] زنجانی، حبیب‌اله، (۱۳۸۰)، مهاجرت، تهران: سمت، ۲۲۶ ص.

- [۱۴] سجادیپور، سیدمحمد کاظم، (۱۳۸۴)، «چارچوب مفهومی و عملیاتی در مدیریت مهاجرت بین‌المللی، مورد ایران»، فصلنامه تحقیقات جغرافیایی، شماره ۷۸.
- [۱۵] سعیدی، عباس، (۱۳۸۸)، مبانی جغرافیای روستایی، تهران: انتشارات سمت، ۱۶۶ ص.
- [۱۶] شایان، حمید و کهنه‌پوشی، سیدهادی، (۱۳۹۲)، «بررسی علل مهاجرت‌های روستا - شهری در بخش خاو و میرآباد شهرستان مریوان»، مجله پژوهش و برنامه‌ریزی روستایی، شماره‌ی سوم، بهار و تابستان، صص ۱۴۱-۱۱۵.
- [۱۷] شمس‌الدینی، علی و گرجیان، پروین، (۱۳۸۹)، «مجله چشم‌انداز جغرافیایی»، سال پنجم، شماره ۱۱، تابستان، ۷۵-۹۲.
- [۱۸] صادق‌پور، محمدعلی، (۱۳۷۰)، تحلیلی بر اقتصاد کشاورزی و علل مهاجرت، مشهد: دانشگاه فردوسی مشهد، ۱۹۲ ص.
- [۱۹] طاهرخانی، مهدی، (۱۳۸۰)، «تحلیلی بر عوامل مؤثر در مهاجرت روستا-شهری»، فصلنامه تحقیقات جغرافیایی، سال ۱۶، شماره ۳.
- [۲۰] عاشری، ا.ع، (۱۳۸۳)، «بررسی تأثیر فعالیت‌های عمرانی جهاد سازندگی بر تثبیت جمعیت روستایی در مقطع زمانی ۱۳۵۵ تا ۱۳۷۵»، فصلنامه تحقیقات جغرافیایی، سال ۱۹، شماره پیاپی ۷۲، شماره ۱، صص ۱۱۸-۱۳۴.
- [۲۱] غفاری، سید رامین، ترکی‌هرچگانی، معصومه، (۱۳۸۹)، «تحلیلی بر عوامل مؤثر در مهاجرت جوانان روستایی به شهر (مورد پژوهی: روستای صادق آباد از توابع بخش سامان در استان چهارمحال و بختیاری)»، نشریه مسکن و محیط روستا، زمستان ۱۳۸۹، دوره ۲۹، شماره ۱۳۲، ۱۰۲-۹۱.
- [۲۲] قاسم‌سیانی، محمد، (۱۳۸۶)، «پیامدهای مهاجرت روستا شهری نسل جوان روستایی»، پژوهش جوانان، فرهنگ و جامعه، شماره دوم، بهار و تابستان: ۱۶۷-۱۴۵.
- [۲۳] کلارک، ج.، (۱۳۸۳)، اصول و مبانی جغرافیای جمعیت، ترجمه مسعود مهدوی، تهران: نشر قومس، ۲۴۸ ص.
- [۲۴] کوهن، بروس، (۱۳۸۷)، مبانی جامعه‌شناسی، ترجمه غلامعلی توسلی و رضا فاضل، تهران: انتشارات سمت، ۵۰۱ ص.
- [۲۵] ماهر، ف.، (۱۳۷۲)، مهاجرت، «فانون‌مندی و دیدگاه‌ها، نگاهی جامعه‌شناختی»، مجله‌ی اقتصاد کشاورزی و توسعه، شماره ۱، صص ۱۰۷-۹۰.
- [۲۶] مرکز آمار ایران، (۱۳۸۵)، سرشماری عمومی نفوس و مسکن شهرستان ایلام، درگاه آمار ایران: [www.sci.org.ir](http://www.sci.org.ir)
- [۲۷] مهدوی، مسعود، (۱۳۷۷)، «مقدمه‌ای بر جغرافیای روستایی ایران». جلد اول. تهران: انتشارات سمت، ۲۲۴ ص.

[۲۸] مشفق، محمود (۱۳۸۰)، «توسعه روستایی و مهاجرت: بررسی شاخص‌های توسعه اقتصادی - اجتماعی و جمعیتی مؤثر بر مهاجرت از مناطق روستایی استان‌های ایران در دهه ۷۵-۱۳۶۵». پایان نامه کارشناسی ارشد جمعیت‌شناسی، تهران: دانشگاه تهران.

[29] Anderson, Jock R., (2002), Risk in Rural Development: Challenges for Managers and Policy makers. Rural Development Department, World Bank.

[30] Boug, A., (1997), "Appraisal of rural-urban migration determinates: A Case Study of Constant", Algeria TWPR, 10(11), Pp.۳۳.

[31] Fawcett, T.J. et al., (1982), "Reasons for Moving and Migration Behavior, World Development". Vol. 10. No. 4, Pp. 51-6۲.

[32] Hu, D., (2002), "Trade, Rural-Urban Migration and Regional Income Disparity in Developing Countries: A Spatial General Equilibrium Model Inspired by the Case of China". Regional Science and Urban Economics. Vol. 32. Pp. 311-3۳۸.

[33] Silveira, Jaylson J., Espíndola, Aquino L. and Penna, T.J.P., (2006), "Agent-based model to rural-urban migration analysis, Physica A: Statistical Mechanics and its Applications", 445-4۵۶. DOI: 10.1016/j.physa.2005.08.055.