

جغرافیا و توسعه شماره ۵۱ تابستان ۱۳۹۷

وصول مقاله: ۹۵/۱۰/۱۹

تأیید نهایی: ۹۶/۰۱/۱۲

صفحات: ۱۴۰-۱۲۱

بررسی تأثیرات روانی کالبد و منظر شهری بر جرم‌خیزی

نمونه موردی: شهر اسفراین

دکتر بهمن صحنه^{۱*}، محمد میرزا علی^۲، ندا احمدی زاده^۳

چکیده

از دیرباز شناسایی عوامل محیطی و مکانی بروز جرم و سعی در کاهش و یا از بین بردن این عوامل، به‌عنوان مهم‌ترین راهکار افزایش ایمنی و پیشگیری از وقوع ناهنجاری‌های اجتماعی شناخته شده است؛ از این رو، با توجه به مفهوم امنیت و روش‌های بالا بردن آن، امروزه به یکی از اولویت‌های اساسی نظریه‌پردازان و برنامه‌ریزان شهری تبدیل شده است. از آنجا که بروز انواع ناهنجاری‌های اجتماعی و از همه مهم‌تر، وقوع نزاع و درگیری به‌صورت فردی-خانوادگی و نیز جرائم مرتبط با سرقت اموال و موادمخدر در شهر اسفراین، از مشکلات عمده این شهر در مقطع کنونی و دغدغه‌ای برای مدیران شهری، دست‌اندرکاران قضایی و انتظامی آن است. در مطالعه حاضر که با هدف شناسایی تأثیرات محیط و کالبد شهر بر جرم از نظر روانی در ناحیه شهر اسفراین صورت گرفته است. ضمن بررسی نقاط جرم‌خیز این شهر، به ارزیابی شرایط محیطی شهر بر میزان جرم و جنایت پرداخته شده است. این تحقیق به‌لحاظ هدف و روش از نوع کاربردی، توصیفی-تحلیلی است و به‌منظور جمع‌آوری اطلاعات مربوط به جرم‌خیزی از روش‌های کتابخانه‌ای و میدانی استفاده شده است. جامعه آماری تحقیق شامل همه سرپرستان خانوارهای ساکن شهر اسفراین بوده که تعداد ۱۵۰ نفر به‌عنوان حجم نمونه به‌روش نمونه‌گیری تصادفی ساده انتخاب شده است. نتایج تحقیق حاکی از آن است که بیشترین تأثیر محیطی منفی به‌ترتیب در خیابان‌های امام‌رضا، امام‌خمینی و شیخ‌آذری این شهر اتفاق افتاده و بیشترین تأثیر محیطی مثبت نیز در خیابان اسفراینی آن است؛ همچنین، بیشترین نوع جرم در نقاط شهری به‌ترتیب مربوط به نزاع و درگیری، اختلافات خانوادگی، سرقت، قاچاق مواد مخدر و مفاسد اجتماعی بوده و سرخوردگی، اصلی‌ترین عامل در ایجاد جرم است.

واژه‌های کلیدی: ناهنجاری اجتماعی، کانون‌های جرم‌خیز، کالبد شهری، منظر شهری، اسفراین.

مقدمه

از دیرباز شناسایی عوامل محیطی و مکانی بروز جرم و سعی در از بین بردن این عوامل یا کاهش تأثیرات آن مهم‌ترین راهکار افزایش ایمنی و پیشگیری از وقوع ناهنجاری‌ها شناخته شده است؛ چراکه ناهنجاری‌های اجتماعی به هر نحو که از انسان سر بزند، دارای بستر و ظرف مکانی و زمانی است که این رفتارها را از یکدیگر متمایز می‌سازد؛ از این رو تفاوت در ساختار مکانی و خصوصیات رفتاری افراد در کنار عامل زمان موجب شکل‌گیری الگوهای فضایی^۱ - زمانی متفاوت جرایم در واحد مکان می‌شود. بررسی‌ها نشان می‌دهد که برخی از فضاهای شهری به دلیل ویژگی‌های کالبدی، اجتماعی و منظرشان، میزان یا نرخ بزهکاری بیشتری دارند و برعکس، برخی از فضاها مانع و بازدارنده ارتکاب جرایم در درون خود هستند (Weisburd et al, 2004:1-3).

از طرفی نیز به تحقیق ثابت شده است که مجرمان در ارتکاب جرم اغلب دست به انتخاب‌های منطقی می‌زنند و به دنبال ساده‌ترین، کم‌خطرترین و مناسب‌ترین فرصت‌ها و شرایط مکانی و زمانی برای ارتکاب جرم هستند و به همین خاطر در محدوده شهرها مناسب‌ترین محل را برای انجام عمل مجرمانه خود برمی‌گزینند. بدین ترتیب، در سطح شهرها حوزه‌هایی شکل می‌گیرند که دارای فرصت‌ها و اهداف مجرمانه بیشتر و به تبع آن تعداد جرایم بالاتری هستند و اصطلاحاً به آن‌ها «کانون‌های جرم‌خیز»^۲ اطلاق می‌شود (کلانتري و توکلی، ۱۳۸۶: ۷۸).

افزایش جرم در شهرها نه تنها موجب ایجاد ناامنی، هرج‌ومرج و آشفتگی زندگی شهروندان شده، بلکه باعث شده که بخش عمومی جامعه بودجه و هزینه کلان، نیرو و زمان بسیاری را صرف کشف جرائم،

دستگیری مجرمان، رسیدگی‌های قضایی و نگهداری و مجازات آن‌ها کنند که این مسئله هزینه‌های مادی و معنوی گسترده‌ای بردوش جامعه می‌گذارد (رحیمی، ۱۳۸۵: ۵). نکته درخور اهمیت در این خصوص، شناسایی این کانون‌ها و تحلیل مشکلات کالبدی، خصوصیات فرهنگی و اجتماعی ساکنان و کاربران یا استفاده‌کنندگان از این محدوده‌هاست، تا بدین طریق به توان به اتخاذ سیاست‌ها و تدابیر لازم برای کنترل بزهکاران پرداخت. مهم‌تر اینکه با ایجاد تغییرات اساسی در عوامل به وجود آورنده یا تسهیل‌کننده فرصت‌های جرم یا طراحی مناسب فضاهای آسیب‌پذیر برای تبدیل آن‌ها به فضاهای مقاوم در برابر بزهکاری، امکان پیشگیری از وقوع بسیاری از جرایم شهری فراهم می‌شود (تقوایی، ۱۳۸۹: ۸۲). در این میان شهر اسفراین^۳ به چند دلیل از جمله: تنوع فرهنگی، عوامل کالبدی، اقتصادی و تلفیق زندگی روستایی و شهری با آمار جرم چشمگیری روبه‌روست. در پژوهش حاضر بیشترین توجه در نقاط جرم‌خیز به عوامل منظر و کالبد شهر معطوف است. بنابه آنچه گفته شد و با هدف شناسایی کانون‌های جرم‌خیز و بزه سوء مصرف و قاچاق مواد مخدر در شهر اسفراین مقاله حاضر می‌کوشد تا به این پرسش پاسخ دهد که:

۱- آیا عوامل محیطی و منظر در شهر موجب جرم‌خیزی در نقاط شده است؟

۲- برای کاهش جرم و ناهنجاری‌های موجود از چه راهکارهایی می‌توان استفاده کرد؟

با توجه به آمار رسمی و تحقیقات انجام‌شده، بالاترین میزان جرائم ارتكابی در شهر اسفراین در دهه‌های اخیر پس از درگیری و نزاع، سرقت و سوءمصرف و قاچاق مواد مخدر است که این شهر را از نظر آسیب‌های اجتماعی دچار مشکل ساخته و دستیابی به راهکارهایی به منظور کنترل و مقابله با این

وقایع مجرمانه بر روی نقشه شهرها با پونز یا علائم رنگی می‌توانست به این نتیجه منتهی شود که توزیع بزهکاری به‌تمرکز و تراکم در محدوده‌های خاص و گاه بخش‌های کوچکی از سطح شهر گرایش دارد (Relph et al, 1998: 2-3).

به‌رحال این حدس دور از واقعیت به‌نظر نمی‌رسد و طی ۱۰۰ سال اخیر تحلیل‌های ساده محدوده‌های جرم‌خیز شهری توسط پژوهشگران جرایم شهری یا افسران پلیس صورت گرفته است و طی ۳۰ سال گذشته افرادی چون برانتینگام در سال ۱۹۷۵ و ۱۹۸۱، کرو در سال ۱۹۷۵، ابی و هریس در سال ۱۹۸۰ و پریش در سال ۱۹۸۶ در آثار و نوشته‌های خود با ورود به بحث تراکم بزهکاری در محدوده‌های خاص شهری، تحلیل محدوده‌های جرم‌خیز را مطرح ساختند (Cahill, 2004: 1). البته به‌طور مشخص پژوهش در این زمینه را «برگر» و «گارتین»، «شرمن» در سال ۱۹۸۹ انجام دادند و هم‌آنان برای نخستین‌بار اصطلاح کانون‌های جرم‌خیز را مطرح کردند. این مطالعات نشان داد که تعداد زیادی از جرایم تنها در مکان‌های خاص و معینی از شهر تمرکز می‌یابد. ازجمله پیش‌تازان تحقیق در زمینه محدوده‌های جرم‌خیز شهری، اداره پلیس شهر نیویورک است که به‌طور سیستماتیک یا نظام‌مند این رویکرد را در تحلیل بزهکاری و در برنامه‌ریزی‌های راهبردی برای کاهش بزهکاری به‌کار گرفته است (Bratton & Knobler, 1998: 36).

علاوه‌بر پژوهش‌های موردی یاد شده و عموماً طی ۱۰ الی ۱۵ سال اخیر، کتب و مقالات زیادی در زمینه رویکرد کانون‌های جرم‌خیز در ایران و خارج، به‌رشته تحریر درآمده است که می‌توان مطالعات برانتینگام در سال ۱۹۹۹، اک و همکارانش در سال ۲۰۰۰، ران سک، در سال ۲۰۰۰، اسپیلمن، در سال ۱۹۹۵، وایزبرد و همکارانش در سال‌های ۱۹۹۲ و ۱۹۹۴ و

ناهنجاری را ضروری ساخته است. بی‌شک شناسایی علل مکانی تسهیل‌کننده یا ترغیب‌کننده این جرائم تأثیر عمده‌ای در افزایش ایمنی و کاهش میزان یا نرخ این جرائم در سطح شهر دارد. ازسویی، سیاست‌گذاران و دست‌اندرکاران برقراری نظم و امنیت با استفاده از نتایج این پژوهش بهتر می‌توانند مکان‌های ارتکاب جرائم را در محدوده شهر تحت کنترل درآورند و نیرو و امکانات و تجهیزات خود را بر این محدوده‌ها متمرکز سازند، همچنین مدیران شهری می‌توانند به تحلیل عوامل کالبدی و زمینه‌های اجتماعی، فرهنگی و اقتصادی موجود در محدوده‌های تمرکز جرائم بپردازند و برای ازبین بردن یا کاهش تأثیرات این شرایط برنامه‌ریزی کنند؛ ازاین‌رو مهمترین هدف این تحقیق عبارت است از: مشخص کردن کانون‌های جرم‌خیزی و مراکز دارای پتانسیل جرم و بزه‌کاری و به‌دست‌آوردن نتایجی که ارتباط میان کالبد و بافت فیزیکی شهر با میزان جرائم را نشان دهد.

پیشینه تحقیق

سابقه شناسایی و تحلیل محدوده‌های جرم‌خیز شهری به‌عنوان رویکردی علمی، به دهه ۱۹۸۰ میلادی باز می‌شود و ازجمله مفاهیمی است که طی ۱۵ سال اخیر در بین تحلیلگران جرایم شهری اهمیت بسیار یافته است و امروزه به‌عنوان دستاوردی معتبر برای مقابله با انحرافات اجتماعی و پیشگیری از وقوع جرم مطرح شده است. به‌نظر می‌رسد که ایده‌های اولیه بررسی محدوده‌های جرم‌خیز شهری در نتیجه ترسیم نقشه‌های پونزی که تهیه آن در اداره‌های پلیس به‌شیوه دستی از حدود ۲۰۰ سال پیش مرسوم شده است، شکل گرفته باشد. ازآنجاکه توزیع جرایم در محدوده جغرافیایی تابعی از شرایط مکانی محل وقوع بزه، عامل زمان، انگیزه و توانایی بزهکار و نحوه پراکنش اهداف مجرمانه است؛ بنابراین نشان‌دادن

شهروندان در فضاهای عمومی شهر پرداخته‌اند. نتایج تحقیق حاکی از آن است که علی‌رغم وجود امنیت، احساس امنیت از دید ساکنان محله اوین تهران، پایین‌تر از سطح متوسط ارزیابی شده است.

مهدوی عادل و همکاران (۱۳۹۲)، در مطالعه‌ای به بررسی نقش طراحی شهری بر میزان سلامت محیطی شهروندان در ابعاد جسمی و روانی در فضاهای شهری معاصر می‌پردازند. یافته‌های تحقیق نشان می‌دهد که طراحی فضاهای باز و سبز محلی و در مقیاس بزرگ‌تر، محلات پیاده‌مدار از راهبردهای ارتقای سلامت عمومی از طریق نقش معماری و طراحی شهری به‌شمار می‌آیند.

و در نهایت، مستوفی‌الممالکی و بهرامی (۱۳۹۳)؛ در پژوهش خود ضمن بررسی رویکرد CPTED به‌عنوان یکی از رویکردهای پیشگیری از جرم، به بررسی و تأثیر عوامل محیطی-کالبدی در پیشگیری از جرم پرداخته است. نتایج این تحقیق بیانگر آن است که پیشگیری از جرم از طریق طراحی محیطی به رابطه تنگاتنگ شهروندان و پلیس در شهر و یک محله شهری تأکید دارد.

مبانی نظری

۱- نظریات بوم شناختی جرائم شهری

میزان جرائم شهری با گسترش شهر در ارتباط است. به موازات افزایش جمعیت شهری، میزان جرائم نیز افزایش می‌یابد. بررسی میزان جرائم از فصول مهم بوم‌شناسی، اجتماعی است. در بوم‌شناسی شهری به‌هنگام مطالعه انواع جرائم دو نظریه بیش از همه مورد توجه قرار می‌گیرد.

الف) نظریه تأکید بر مکان ویژه و بخش مرکزی شهرها که در آن میزان جرائم بیش از سایر مناطق شهری است و به موازات دورشدن از بخش مرکزی شهر از میزان جرائم کاسته می‌شود. این دیدگاه در پاره‌ای

۲۰۰۰ را نام برد، همچنین از مطالعات داخلی نیز می‌توان به‌موارد ذیل اشاره کرد:

ادیبی سعدی‌نژاد و عظیمی (۱۳۹۰) در مقاله‌ای به تحلیل سلسله‌مراتب امنیت در محلات مختلف شهر بابلسر از دید شاخص‌های کالبدی پرداخته‌اند. نتایج بررسی‌ها نشان می‌دهد که برمبنای شاخص‌های کالبدی مدنظر، محلات شهرک قائم، دانشگاه، ساحلی و نخست وزیری دارای بهترین شرایط در مقایسه با سایر محلات در ارتباط با فرم کالبدی پیشگیر جرم دارند.

صادقی‌مقدم و همکاران (۱۳۹۲)؛ در پژوهشی خود ضمن تأکید بر فضاهای عمومی شهر به‌عنوان بستر رشد و تکامل جامعه شهری، به بررسی نقش فضاهای شهری به‌ویژه پارک‌های شهری بر امنیت شهروندان پرداخته‌اند. یافته‌های پژوهش حاکی از آن است که فضاهای شهری می‌توانند بر میزان شدت و ضعف جرایم و در نتیجه امنیت شهروندان تأثیر بگذارند و یکی از مسائلی که حضور مردم را در برخی از فضاهای شهری به‌ویژه پارک‌ها کاهش می‌دهد، فقدان امنیت و بروز رفتارهای ناشایست در اینگونه فضاهای شهری است که ذهن و روان شهروندان را مخدوش می‌کند.

سردره و عادل (۱۳۹۲)؛ در مطالعه خود، ضمن تأکید بر امن‌سازی فضاهای شهری به‌عنوان یکی از ضرورت‌های اساسی شهرسازی، به بیان شاخص‌های کالبدی منظر شهری و مؤثر در امنیت آن پرداخته‌اند. نتایج این مطالعه نشان می‌دهد که اگرچه امنیت به‌لحاظ عینی در فضاهای عمومی بافت جدید، به‌علت بهتر بودن شاخص‌های کالبدی، در شرایط مناسب‌تری است، ولی احساس امنیت در نزد ساکنان بافت قدیم بیشتر بوده و تحت تأثیر انسجام اجتماعی بالاتر در منظر شهری قدیم قرار دارد.

مویدی و همکاران (۱۳۹۲)؛ در مقاله خود به بررسی شاخص‌های لازم در جهت سنجش احساس امنیت

در آن‌ها به‌منظور درخواست کمک بیشتر با پلیس تماس می‌گیرند. از نظر او کانون‌های جرم‌خیز می‌توانند میزان جرائم محلی را افزایش دهند (Felson & Clarke, 2008:15).

با در نظر گرفتن تعاریف مذکور، می‌توان دریافت که بررسی نقاط ناامن و جرم‌خیز فرایند نمایش، شناسایی و تعیین حدود محدوده‌های تراکم و تمرکز، بزه‌کاری در سطح شهرهاست و بدین طریق سعی می‌شود به شناسایی عوامل آن پرداخت و از وقوع بزه در این محدوده‌ها در آینده پیشگیری کرد.

۳- عوامل مؤثر در شکل‌گیری کانون‌های جرم‌خیز

بی‌شک توزیع جغرافیایی بزه‌کاری در سطح شهرها، یک‌نواخت و موزون نیست؛ علاوه‌براین تحقیقات نشان می‌دهد، وقوع بزه‌کاری در شهرها تمایل به‌گرایش و تمرکز در برخی محدوده‌های خاص دارد (Spencer & Ratcliffe, 2005:2-4). حال پرسش اساسی این است که چرا برخی محدوده‌های شهری محل تمرکز و تراکم جرم و خشونت و ناامنی است و اساساً چگونه ممکن است مکان و شرایط مکانی بتواند عامل یا زمینه‌ساز این تمرکز باشد؟ در پاسخ به این سؤال اندیشمندان اظهارنظرهای متفاوتی کرده‌اند. طرفداران نظریه فعالیت روزمره معتقدند، همگرایی و ترکیب سه عنصر زیر موجب شکل‌گیری مکان‌های جرم‌خیز می‌شود: - وجود اهداف مجرمانه در این مکان‌ها که بزه‌کاران را ترغیب به ارتکاب جرم در این محدوده‌ها می‌کند، این اهداف می‌تواند مردم یا اشیایی باشد که معمولاً قربانی بزه می‌شود.

- وجود بزه‌کارانی که دارای انگیزه، توان و مهارت کافی در جهت انجام عمل مجرمانه هستند.

- نبود مراقبت و کنترل مناسب برای مقابله با اقدامات مجرمانه از سوی مردم و مسئولان

(کلانتری و توکلی، ۱۳۸۶: ۷۵).

موارد قابل انتقاد است؛ چراکه هم اکنون میزان جرائم شهری در حومه‌های برخی از کشورها برابر میزان جرائم بخش مرکزی گزارش می‌شود.

ب) نظریه محیط مساعد که در جستجوی یافتن ارتباط میان محیط زندگی مساعد در جهت ارتکاب انواع جرم است. در این نظریه همه شرایط محیطی در رابطه با انواع جرائم مورد بررسی قرار می‌گیرد و تأکید بر مناطق ویژه‌ای چون بخش مرکزی شهرها چندان مورد توجه نیست (کوزه‌گرکالچی و نوری، ۱۳۹۲: ۱۳۳).

۲- کانون‌های جرم‌خیز

اصطلاح «کانون‌های جرم‌خیز» اولین بار توسط «شرمن»، «کارتین» و «برگر» در سال ۱۹۶۹ و برای تحلیل مکانی بزه‌کاری مورد استفاده قرار گرفت. این واژه بیانگر یک مکان یا محدوده جغرافیایی است که میزان بزه‌کاری در آن بسیار بالاست. حدود این مکان می‌تواند بخشی از یک شهر، یک محله، چند خیابان مجاور و حتی ممکن است یک خانه یا یک مجتمع مسکونی باشد. برخی نیز در تعریف کانون‌های جرم‌خیز آن را معادل مکان‌های کوچک با تعداد جرم زیاد قابل‌پیش‌بینی، حداقل در یک دوره زمانی یک‌ساله دانسته‌اند (محسنی‌تبریزی و دیگران، ۱۳۹۰: ۵۵-۵۱). مرکز کاهش بزه‌کاری متعلق به وزارت کشور انگلستان، کانون‌های جرم‌خیزی را به‌شرح زیر تعریف کرده است:

«یک ناحیه جغرافیایی که در آن وقوع بزه از حد متوسط بالاتر است یا ناحیه‌ای که وقوع بزه‌کاری در آن نسبت به توزیع جرم در کل ناحیه متمرکزتر است». مطابق این تعریف کانون‌های جرم‌خیز محدوده‌های مشخص و معینی هستند که سهم زیادی از کل جرائم در کل محدوده مورد مطالعه را در خود جای داده‌اند (کلانتری و توکلی، ۱۳۸۶: ۴۰).

کلارک نیز کانون‌های جرم‌خیز را محدوده‌ای می‌داند که در قیاس با محدوده‌های دیگر، مردم ساکن

الف) امکانات و تسهیلات مناسب بزه‌کاری.
ب) ویژگی‌های مکانی: دسترسی راحت، نبود گشت و نگیهان، نبود مدیریت صحیح بر مکان و وجود برخی امکانات در آن، مجرمان را ترغیب به جرم و جنایت در برخی از مکان‌های خاص می‌کند.

ج) اهداف مجرمانه: وجود امیال یا اشیایی که برای بزه‌کاران مطلوب است.

د) بزه‌کار: وجود تعداد بیشتر بزه‌کاران و داشتن توانایی و انگیزه کافی برای عمل مجرمانه از دیگر عوامل مؤثر در شکل‌گیری کانون‌های جرم‌خیز است (Eck et al, 2005:160).

با توجه به آنچه گفته شد، ملاحظه می‌شود که همه نظریه‌های پیش‌گفته که بر پایه نقش محیط و شرایط مکانی و اجتماعی محیط در ایجاد کانون‌های جرم‌خیز ارائه شده‌اند، تا حدودی به یکدیگر شباهت دارند؛ اما آنچه که طرفداران نظریه کانون‌های جرم‌خیز بدان تأکید دارند، آن است که این مکان در نتیجه همگرایی و ترکیب اهداف مجرمانه قربانیان بالقوه جرم و بزه‌کاران در یک محدوده ایجاد و در نهایت موجب پیدایش حداکثر فرصت و امکان بزه‌کاری در این مکان‌ها می‌شود.

۴- بررسی شاخص‌های شش‌گانه جرم

آنچه روشن است بعضی مکان‌ها به دلیل ویژگی‌های کالبدی و محیطی و همچنین خصوصیات اجتماعی، فرهنگی، اقتصادی ساکنان آن، امکان و فرصت بیشتری برای وقوع جرم دارند. برعکس بعضی مکان‌ها مانع و بازدارنده فرصت‌های مجرمانه هستند و همین امر موجب شده است تا در دو دهه گذشته سیاست‌مداران و محققان به مکان و زمان جرم در برای کنترل و جلوگیری از بروز جرم توجه ویژه‌ای نشان دهند (Cahill, 2004: 12).

امروزه در بررسی‌های جهانی این نکته به اثبات رسیده است که مجرمان در انتخاب زمان و مکان جرم، مکان

- در مقابل، برخی از اندیشمندان عامل اصلی شکل‌گیری کانون‌های جرم‌خیز را به این نکته مهم نسبت می‌دهند، که مجرمان همانند سایر مردم به زندگی و کار و تفریح در سطح شهر مشغول‌اند و در حین انجام امور روزمره درصدد ارتکاب عمل مجرمانه هستند و طبیعی است افراد یا اشیایی که در مجاورت محل کار یا زندگی و فعالیت‌های بزه‌کاران قرار دارند، بیشتر در معرض بزه‌کاری قرار می‌گیرند و برعکس، افراد یا اموال و به‌عبارت‌دیگر اهداف مجرمانه‌ای که در محدوده‌های دورتر واقع‌اند کمتر در معرض اقدام مجرمانه این بزه‌کاران قرار دارند. بدین ترتیب محدوده‌های جرم‌خیز شهری عمدتاً در محل‌هایی شکل می‌گیرند که در مجاورت و نزدیکی محل سکونت یا فعالیت و یا تفریح بزه‌کاران قرار دارند. عده‌ای از پژوهشگران وجود برخی کاربری‌ها را در شکل‌گیری کانون‌های جرم‌خیز شهری مؤثر دانسته‌اند. «شرمن، کارتین و برگر» از جمله کسانی هستند که به ارتباط نوعی کاربری و شکل‌گیری کانون‌ها اشاره کرده‌اند (Sherman et al., 1989: 27-28).

عده‌ای دیگر از صاحب‌نظران به هم‌ریختگی فضایی و فقدان انسجام اجتماعی را عامل اصلی شکل‌گیری کانون‌های جرم‌خیز دانسته‌اند. از آن جمله «اسکوگان، ماکسی فیلد» اظهار داشتند شرایط محیطی چون وجود ساختمان‌های متروک و خالی از افراد ساکن، فضاها، مکان‌های مخروبه و در کنار آن وجود کج‌روی‌های اجتماعی چون نزاع و شرارت و اشکال مختلف خشونت یا مصرف مواد مخدر و مشروبات الکلی و ولگردی باعث افزایش ناامنی و همچنین تشویق و ترغیب افراد به بزه‌کاری بیشتر در این محدوده‌ها می‌شود. در این میان «ویزبرد» و «اک^۱» چهار مفهوم اساسی زیر را در شکل‌گیری کانون‌های جرم‌خیز مؤثر دانسته‌اند:

ارتکاب جرم را به‌خوبی و بادقت درنظر می‌گیرند (رحیمی، ۱۳۸۵: ۵)؛ بنابراین این امر جرم‌شناسان را متقاعد کرده که پراکنش فضایی جرم در مناطق مختلف شهر تصادفی نیست؛ بنابراین تلاش درجهت شناخت مکان‌های وقوع جرم و علل بروز آن بسیار حائز اهمیت است؛ ازاین‌رو باتوجه به اهمیت و تأثیر مکان در ایجاد، تعداد و نوع جرائم در ذیل به بررسی شاخص‌های شش‌گانه جرم پرداخته شده است.

جدول ۱: تقسیم‌بندی جرائم و مصادیق آن

مصادیق	جرائم
چک بلامحل، کلاهبرداری، خیانت در امانت، اختلاس، فروش مال غیر، تصرف عدوانی	علیه اموال و مالکیت (جرائم یقه‌سفیدان)
رشوه، جعل، اخاذی، اختلال در نظم عمومی	علیه مصالح و آسایش عمومی
قتل، ضرب، جرح، آدم‌ربایی، توهین	جرائم علیه اشخاص
زنا، لواط، فیلم مبتذل، عدم‌پرداخت نفقه، ورود به عنف	علیه خانواده و عفت عمومی
حمل، نگهداری و قاچاق مواد مخدر	جرائم مربوط به موادمخدر
سرقت از مغازه، منزل، اتومبیل، لوارم اتومبیل، دام و کیف‌زنی	جرائم مربوط به سرقت

مأخذ: تقوایی، ۱۳۸۹

در محدوده مورد مطالعه تحقیق شهر اسفراین، شهروندان بیشتر با جرائمی مانند نزاع و درگیری، اختلافات خانوادگی، اعتیاد (مواد مخدر)، سرقت و... سروکار دارند.

چند مورد کلی درباره ویژگی‌های فضاها و انواع واکنش‌ها یا احساساتی که این فضاها به‌وجود آورند می‌توان بیان کرد. بعضی از این موارد کلی به شرح زیر هستند:

۵- احساس فضا

اگرچه افراد مختلف ممکن است یک فضای مشخص را متفاوت ببینند، اما به هر صورت به‌صورت‌های مختلفی تفسیر کنند، اما به هر صورت

جدول ۲: عوامل مؤثر بر ایجاد احساس در افراد

ردیف	نوع احساس	ویژگی فضا	ویژگی رنگ در فضا	حس ایجادشده در فرد
۱	رضایت	ارتباط فضاها باهم، وضوح فضا، سازگاری کاربری با نما	-	حس رضایت و خشنودی
۲	لذت	فضا دارای معنی، فضای هماهنگ و وحدت یافته، فضا دارای تنوع	-	حس لذت بخشی
۳	آرامش	فضا با فرم نرم و روان، نور و صدای ملایم، هماهنگی میان فضاها	فضا با رنگ سرد	حس آرامش
۴	سرخوردگی	نبود ارتباط میان عناصر، نبود ارتباط میان عنصر و زمینه، نبود ارتباط میان عنصر و استفاده کننده، نبود ارتباط میان فضا و وضعیت، نبود ارتباط میان مواد و کاربری	-	حس سرخوردگی
۵	عدم روحانیت	نبود وجود تجربه انسانی، وابستگی شدید به تقارن و اغراق مقیاس	-	حس رسمی بودن، حس خسته بودن
۶	غیررسمی بودن	دارای نظمی ناموزون و پیچیده، روابط هماهنگ فضاها	وجود رنگ تیره و رنگ‌های اشباع نشده	حس رهایی و... رسمی بودن، حس هیجان، حس وقار، عامل تفکر و تامل
۷	تعمق	مواد ساده و با کیفیت، فقدان عناصر انحرافی، خصوصی بودن، ایمنی، نور ملایم، نبود تأثیر عوامل خارجی بر آن	-	حس تعمق
۸	پویایی	فرم زاویه دار، بافت خشن، تضاد در میان خط، فرم، رنگ و بافت، وجود کانون‌های متعدد فضایی، وجود نقوش پیچیده یا تغییر نور سایه	رنگ‌های درخشان	حس پویایی
۹	شادی و شوخی	فرم آزاد و روان، وجود ریتم ساختاری پیچیده، وجود حرکت نور، آب و صدا	-	حس شادی و نشاط
۱۰	تنش	وجود نامتوازی، وجود نور شدید یا منقطع، وجود رقابت نقاط متعدد	-	حس تنش، حس ناراحتی
۱۱	وحشت	وجود برخوردهای اجباری، وجود پیچیدگی زیاد، وجود فضاهای باز یا بسته بیش از حد، وجود فرم‌های خشن، سادگی فاقد ظرافت، وجود صداهای خشن	رنگ‌های تهاجمی	حس سردرگمی، حس ناراحتی ذهنی و فیزیکی، حس خطر، حس ناامنی
۱۲	تظاهر	نظم بیش از حد، وفور اغراق در مقیاس	وجود رنگ‌های اشباع نشده	حس پرمدعایی

مأخذ: ماتلاک، ۱۳۸۱

چنین احساسات شدیدی را به وجود آورند، دارای حس مکانی قوی خواهند بود (ماتلاک، ۱۳۸۱: ۴۳۱).

از کنترل آگاهانه فضا و توجه به عناصر و اصول طراحی، نیز حسی که برمی‌انگیزند، تقریباً هر نوع احساسی را می‌توان به وجود آورد. فضاهایی که بتوانند

روش تحقیق

تحقیق حاضر به‌لحاظ هدف از نوع کاربردی بوده و به‌لحاظ متدولوژی از نوع توصیفی-تحلیلی است که برای گردآوری داده‌ها، علاوه بر مطالعات اسنادی (کتابخانه‌ای)، از روش‌میدانی با ابزار مصاحبه، مشاهده و نیز پرسش‌نامه استفاده شده است. جامعه آماری تحقیق شامل همه سرپرستان خانوارهای ساکن شهر اسفراین بالغ بر ۱۷۰۴۹ نفر بوده است (مرکز آمار ایران، ۱۳۹۰). حجم نمونه آماری بالغ بر ۱۵۰ نفر^۱ بوده و به روش نمونه‌گیری تصادفی ساده انتخاب شده است و نیز میزان ضریب آلفای کرونباخ برای تعیین سطح پایایی ابزار پرسش‌نامه ۰/۸۶ است. روایی ابزار پرسش‌نامه نیز با بهره‌گیری از نظرات متخصصان این حوزه و جمع‌بندی ابعاد، مؤلفه‌ها و متغیرهای مؤثر با روش خرد جمعی دلفی (Delphi) و انجام پیش‌آزمون (Pre Test) تأیید شده است. همچنین برای تجزیه و تحلیل داده‌های موردنیاز، از نرم‌افزارهای SPSS.21 و Excel به‌عنوان نرم‌افزارهای تحلیلی-آماري و برای ترسیم نقشه‌های موردنیاز نیز از نرم‌افزار ترسیمی Arc GIS.9-1 و Cad.2012 Auto استفاده شده است.

شایان ذکر است که مهم‌ترین جرائم مورد بررسی این تحقیق در شهر اسفراین (بعد از شناسایی اولیه و داده‌های پیش‌آزمون) شامل نزاع و درگیری، اختلافات خانوادگی، سرقت، اعتیاد (مواد مخدر) و مفاسد اجتماعی (مزاحمت) است. همچنین، در خصوص بررسی شاخص نوع احساس در مناطق جرم‌خیز، این شهر در مجموع از ۱۲ مؤلفه بهره‌گرفته که در این میان، مؤلفه‌های مربوط به احساس مثبت؛ شامل رضایت، لذت، آرامش، پویایی، غیررسمی بودن، شادی و تعمق بوده و مؤلفه‌های مربوط

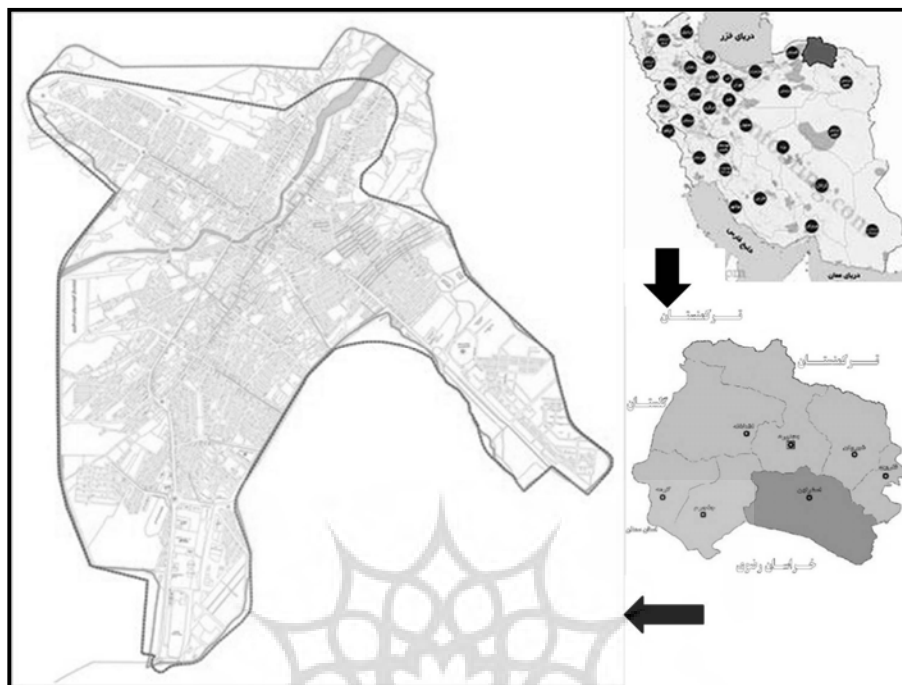
به احساس منفی نیز شامل سرخوردگی، نبود روحانیت، تنش، وحشت و تظاهر است.

قلمرو مکانی تحقیق

شهرستان اسفراین یکی از شهرهای استان خراسان شمالی است که در ۵۶ درجه و ۵۷ دقیقه طول شرقی و ۳۶ درجه و ۴۰ دقیقه تا ۳۷ درجه و ۱۷ دقیقه عرض شمالی واقع شده است. ارتفاع متوسط آن از سطح دریا ۱۲۶۰ متر بوده که بالاترین نقطه آن ۳۰۳۲ متر (قله شاه‌جهان) و پایین‌ترین نقطه آن ۱۰۰۰ متر بالاتر از سطح آب‌های آزاد است. این شهر دارای آب‌وهوای معتدل بوده و به‌لحاظ موقعیت جغرافیای طبیعی-سیاسی، در دامنه جنوبی کوه‌های آلاداغ و جنوب و غرب کوه شاه‌جهان قرار گرفته است. از شمال به شهرستان‌های بجنورد، شیروان و از جنوب به شهرستان سبزوار و از شرق به شهرستان فاروج و از غرب به شهرستان جاجرم متصل است. شیب عمومی شهر از شمال به جنوب کاهش می‌یابد و در قسمت‌های جنوبی شهر شیب ملایم می‌شود. این شهر با مساحتی حدود ۱۳۷۵ هکتار و دارای جمعیتی بالغ بر ۶۰،۳۷۲ نفر (جمعیت کل شهرستان ۲۵۶۱۲۷ نفر)، از جمله شهرهای صنعتی منطقه و کشور است (مرکز آمار ایران، ۱۳۹۰)؛ در حال حاضر، این شهرستان دارای دو بخش به نام‌های مرکزی-بام و صفی‌آباد است که دارای دو نقطه شهری به نام‌های شهر اسفراین و شهر صفی‌آباد است و هفت دهستان با ۲۰۲ آبادی دارای سکنه و ۱۴۷ روستای خالی از سکنه را در محدوده خود جای داده است (شهرداری اسفراین، ۱۳۹۵: ۱). شهر اسفراین از ۱۹ محله تشکیل شده است و حدود ۳۰۰۰۰ مترمربع از خیابان‌های این شهر را خیابان‌های اصلی پوشش می‌دهند

(شهرداری اسفراین، ۱۳۸۷: ۳-۲).

۱- به‌منظور تحقق بزرگ‌ترین اندازه ممکن برای تعیین حجم نمونه از یک‌سو و نیز ممانعت از پاسخ‌های غیرقابل قبول یا پیش‌بینی‌نشده در پرسش‌نامه‌ها (پرسش‌نامه‌های بدون پاسخ) از سوی دیگر، تعداد حجم نمونه از رقم واقعی ۱۳۶ نفر، به رقم ۱۵۰ نفر افزایش داده شد.



تصویر ۱. موقعیت و محدوده شهر اسفراین

مأخذ: شهرداری اسفراین، ۱۳۸۳

یافته‌ها و نتایج

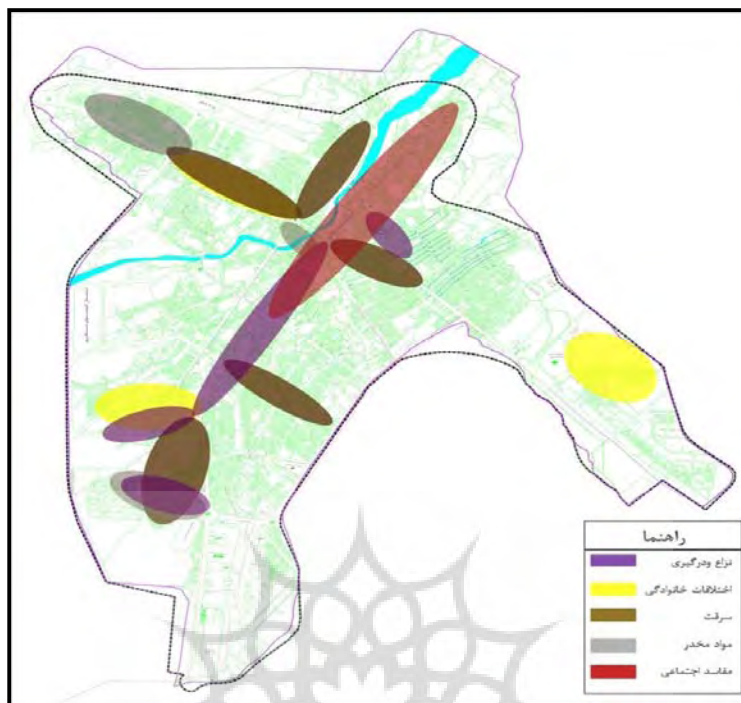
محیط دانست؛ بنابراین هریک از ناهنجاری‌های موجود را باتوجه به محدوده وقوع آن، نسبت به کالبد و فضای شهری بررسی کرده و برای هر یک از نقاط راهکارهایی، برای کاهش جرائم در شهر پیشنهاد کرده‌ایم.

با توجه به جدول شماره (۱) اگر جرائم را به صورت شش‌گانه تعریف کنیم، شهر اسفراین از جمله شهرهایی است که پنج جرم در آن طبق آمار اداره آگاهی شهرستان در اولویت است که می‌توان یکی از دلایل وقوع آن را فرسودگی نسبی کالبد شهر و بی‌توجهی به

جدول ۳: جرائم شهر اسفراین و پهنه آن

ردیف	نوع جرم	نوع پهنه	نام خیابان
۱	نزاع و درگیری	پهنه تجاری، مسکونی	امام خمینی، امام رضا، شیخ آذری، مطهری
۲	اختلافات خانوادگی	پهنه مسکونی	ولیعصر، مطهری، شهرک فرهنگیان
۳	سرقت	پهنه تجاری، مسکونی	امام رضا، اسفراینی شیخ آذری، سپاه، ولیعصر
۴	مواد مخدر	پهنه تجاری، مسکونی	مطهری، مدرس، شیخ آذری
۵	مفاسد اجتماعی (مزاحمت)	پهنه تجاری، مسکونی	طالقانی، امام خمینی

مأخذ: نگارندگان، ۱۳۹۵



تصویر ۲: نقشه جرائم شهر اسفراین و پهنه آن

تهیه و ترسیم: نگارندگان، ۱۳۹۵

جمعیت و مسائل فرهنگی از جمله عواملی هستند که موجب بالابودن درصد این ناهنجاری در شهرک فرهنگیان، آزادگان و خیابان‌های ولیعصر و مطهری مؤثر است. به نظر می‌رسد که تراکم کم جمعیت و وضعیت مناسب اقتصادی از عوامل مؤثر در این ناهنجاری است.

۳- سرقت

جرائم مربوط به سرقت، از جمله سرقت از خودرو، مغازه و منزل است که یکی از جرائم مهم شهر اسفراین را تشکیل می‌دهد. جرائم مربوط به سرقت با وضعیت اقتصادی در ارتباطی مستقیم است؛ به گونه‌ای که با افزایش فقر اقتصادی، جرائم مربوط به سرقت نیز حالت صعودی به خود می‌گیرد. پژوهش‌های جامعه-شناختی درباره سرقت بیانگر آن است که بین سرقت و افزایش جمعیت، افزایش نرخ بیکاری، فقر، تغییر الگوی مصرف، تغییر در هرم سنی و جوانی جمعیت،

۱- نزاع و درگیری

یکی از جرائم مورد بحث در میان جرائم پنج‌گانه شهر، جرائم مربوط به اشخاص مانند ضرب، جرح، درگیری و... است. تلفیق شیوه‌های مختلف زندگی روستایی و شهری، وجود اقوام مختلف با گویش‌های گوناگون، گسترده‌بودن بعد خانوار، ساختار کالبدی نامناسب همراه با تنگی معابر و کوچه‌ها که فشردگی و ازدحام بیش‌ازحد جمعیت را سبب می‌شوند، عملاً باعث شده‌اند که میزان ارتکاب انواع مختلف جرائم از جمله جرائم علیه اشخاص در خیابان‌های امام خمینی، خیابان امام‌رضا، خیابان شیخ‌آذری و خیابان مطهری رقم بالایی را به خود اختصاص دهد.

۲- اختلافات خانوادگی

یکی دیگر از جرائم مورد بحث در این مطالعه، جرائم مربوط به خانواده است. به نظر می‌رسد فقر مادی در پرداخت نکردن نفقه، فشردگی بیش‌ازحد

مدرس، وضعیت کالبدی نامناسب، فرسودگی بافت و تراکم بیش از حد این منطقه و به خصوص مسأله بیکاری از جمله عواملی هستند که به نظر می‌رسد در این مسأله مؤثر باشند.

۵- مفاسد اجتماعی (مزاحمت)

جرائم مربوط به مفاسد اجتماعی به خصوص مزاحمت‌های خیابانی و ارتکاب این جرم در خیابان‌های طالقانی و امام خمینی به نظر می‌رسد عوامل ذیل در آن مؤثر باشند:

- نبود رابطه اغلب مصادیق این جرم با وضعیت اقتصادی- اجتماعی افراد؛

- نبود رابطه اغلب مصادیق این جرم با وضعیت کالبدی و محیطی.

به عبارتی باید گفت که شرایط اقتصادی یا وضعیت محیطی و مسکونی تأثیر چندانی در ارتکاب این نوع جرم ایفا نمی‌کند. حال با وجود این ناهنجاری‌ها در سطح شهر، برخی نقاط دارای چندناهنجاری است، که برای هر پهنه بعد از بررسی شکل‌گیری شهر و نوع بافت آن و میزان فرسودگی بناها، به صورت جداگانه راه‌حل‌های کالبدی ذکر شده است.

تراکم جمعیت مهاجر و جابه‌جایی جمعیت رابطه معنی‌داری وجود دارد که عوامل ذیل را می‌توان بر این امر دانست:

- سکونت مهاجران در این منطقه و عدم جذب آن‌ها در مشاغل اقتصادی- اجتماعی شهر؛

- تراکم بیش از حد جمعیت؛

- بالابودن بُعد خانوار؛

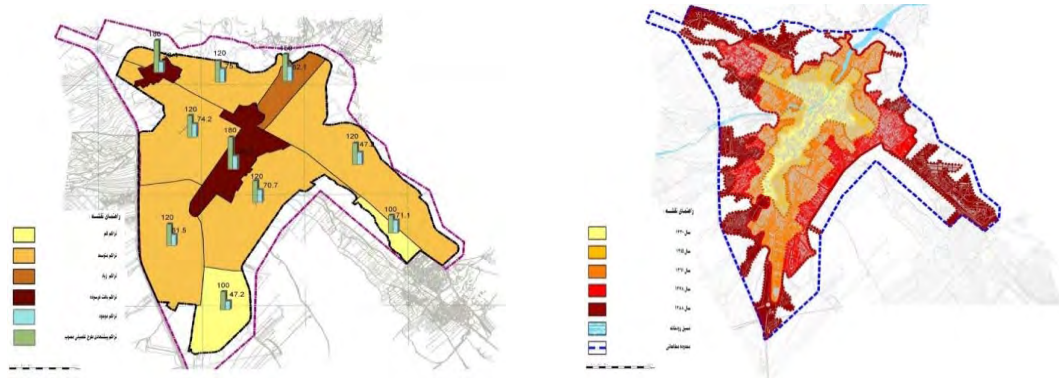
- بالابودن میزان بیکاری؛

از مطالعه نظریات پیشین، همچون نظریه ارتباط جرم با منزلت‌های اجتماعی و اقتصادی و نظریه محیط فقر است که می‌توان بیشترین ناهنجاری موجود را در خیابان‌های اسفراینی، امام‌رضا، شیخ‌آذری، سپاه و ولیعصر مشاهده کرد؛ به این معنی که با افزایش شاغلان و میزان سواد از میزان جرم کاسته می‌شود؛ همچنین با افزایش بُعد خانوار، میزان جرم نیز افزایش می‌یابد.

۴- اعتیاد (مواد مخدر)

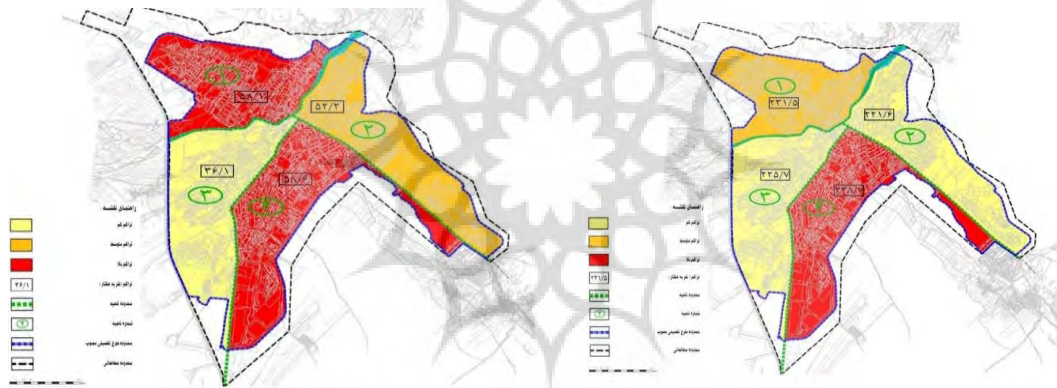
جرائم مربوط به اعتیاد (مواد مخدر) در اسفراین یکی از جرائم عمده محسوب می‌شود. علاوه بر این، عدم کنترل و نظارت مؤثر و مداوم پلیس بر نقاط جرم‌خیز پهنه‌های مسکونی در خیابان مطهری (کوچه نمدمال‌ها)، خیابان بازرگانی (شیخ‌آذری) و بلوار

جدول ۴: بررسی نقشه‌های شهر



نقشه تراکم ساختمانی

نقشه روند شکل‌گیری شهر



تراکم ناخالص جمعیتی

تراکم ناخالص مسکونی

مأخذ: نگارندگان، ۱۳۹۵

جدول ۵: نمای نقاط جرم‌خیز



خیابان امام خمینی



خیابان امام رضا



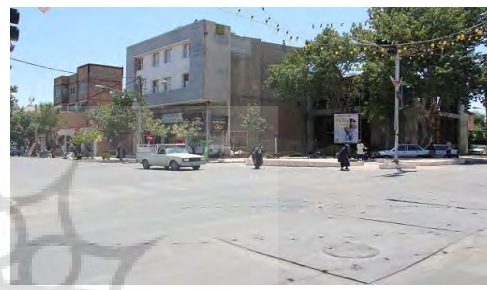
خیابان شیخ آذری



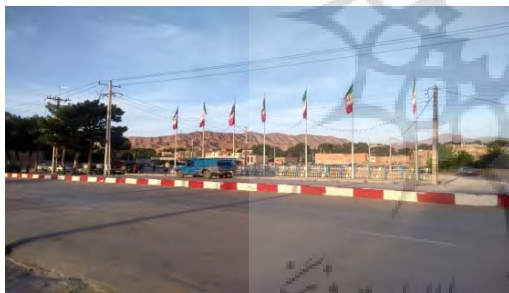
خیابان مطهری



خیابان ولیعصر



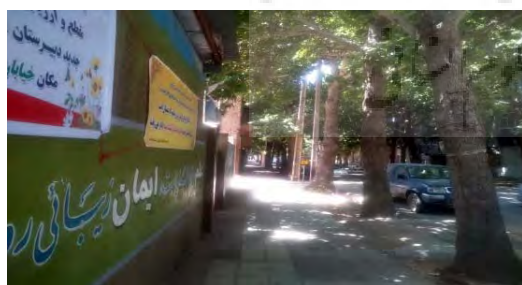
خیابان اسفراینی



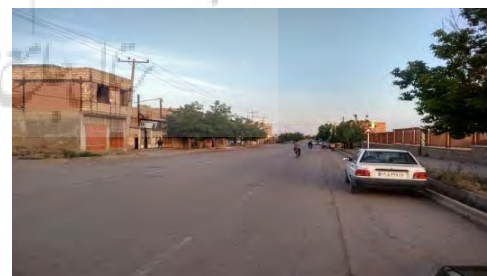
بلوار مدرس



شهرک فرهنگیان



خیابان طالقانی



خیابان سپاه

مأخذ: نگارندگان، ۱۳۹۵

جدول ۶: بررسی احساس ۱۲ گانه در نقاط جرم‌خیز

رتبه	نوع احساس	نام خیابان و مناطق جرم‌خیز										
		امام خمینی	امام رضا	مطهری	شیخ آذری	اسفراینی	ولیعصر	شهرک فرهنگیان	مدرس	سپاه	طالقانی	
۱	رضایت	۲	۰	۰	۱	۳	۲	۳	۲	۳	۳	۱۹
۲	لذت	۱	۰	۰	۱	۱	۱	۲	۱	۳	۲	۱۲
۳	آرامش	۰	۲	۰	۲	۳	۱	۳	۱	۲	۲	۱۶
۴	پویایی	۲	۱	۲	۰	۲	۲	۰	۲	۱	۳	۱۵
۵	غیررسمی بودن	۰	۰	۱	۰	۲	۱	۲	۰	۱	۲	۹
۶	شادی	۱	۰	۱	۰	۲	۰	۰	۱	۱	۲	۸
۷	تعمق	۲	۳	۱	۱	۲	۱	۲	۱	۱	۲	۱۸
امتیاز		۸	۶	۵	۵	۱۵	۸	۱۲	۸	۱۴	۱۶	۹۷
درجه بندی		۵	۶	۷	۷	۲	۵	۴	۵	۳	۱	-
۸	سرخوردگی	۵	۵	۵	۳	۲	۳	۲	۳	۵	۳	۳۶
۹	عدم روحانیت	۴	۵	۳	۱	۱	۲	۲	۱	۴	۲	۲۷
۱۰	تنش	۴	۳	۳	۵	۱	۲	۵	۱	۳	۴	۳۱
۱۱	وحشت	۴	۴	۳	۵	۲	۱	۳	۱	۴	۲	۳۰
۱۲	تظاهر	۳	۴	۳	۴	۳	۲	۱	۱	۳	۲	۲۶
امتیاز		۲۰	۲۱	۱۷	۱۸	۹	۱۰	۱۳	۱۶	۱۳	۱۳	۱۵۰
درجه بندی		۲	۱	۴	۳	۸	۷	۶	۵	۶	۶	-

(۰- بی اثر ۱- اثر خیلی کم ۲- اثر کم ۳- اثر متوسط ۴- اثر زیاد ۵- اثر خیلی زیاد)

مأخذ: نتایج مستخرج از پرسش‌نامه، ۱۳۹۵

به‌وجود آمدن رفتارهای مناسب در افراد می‌شود؛ زیرا همهٔ انسان‌ها زیبایی را دوست داشته و از دیدن آن احساس آرامش می‌کنند، پس باید خاطر نشان کرد که در قدم اول برنامه‌ریزی برای کاهش ناهنجاری باید به عوامل محیطی، کالبدی-فضایی شهر توجه شود و در ادامه آن باید به عوامل دیگر از جمله مهاجرت، بیکاری، فرهنگ‌سازی و... پرداخت.

باتوجه به تصویر شماره (۴) و اطلاعات در جداول شماره (۴)، (۵)، (۶) می‌توان گفت که چند پهنه از شهر به‌دلیل نبود محیط مطلوب و زیبا دارای ناهنجاری‌های زیادی می‌باشد که این امر باعث شده است، چندین جرم به‌طور معمول وجود داشته باشد که به‌دلیل اهمیت موضوع باید برای آن برنامه‌ریزی مناسبی شود. محیط مطلوب و لذت‌بخش باعث

جدول ۷: میزان تأثیرگذاری احساس در ایجاد جرم

ردیف	نوع احساس		امتیاز کل	امتیاز	درصد	درصد از کل
۱	مثبت	رضایت	۵۰	۱۹	%۳۸	%۵/۴۳
۲		لذت	۵۰	۱۲	%۲۴	%۳/۴۳
۳		آرامش	۵۰	۱۶	%۳۲	%۴/۵۷
۴		پویایی	۵۰	۱۵	%۳۰	%۴/۲۹
۵		غیررسمی بودن	۵۰	۹	%۱۸	%۲/۵۷
۶		شادی	۵۰	۸	%۱۶	%۲/۲۹
۷		تعمق	۵۰	۱۸	%۳۶	%۵/۱۴
امتیاز (در کل نقاط)			۳۵۰	۹۷	%۲۷/۷۲	-
۸	منفی	سرخوردگی	۵۰	۳۶	%۷۲	%۱۴/۴
۹		نبود روحانیت	۵۰	۲۷	%۵۴	%۱۰/۸
۱۰		تنش	۵۰	۳۱	%۶۲	%۱۲/۴
۱۱		وحشت	۵۰	۳۰	%۶۰	%۱۲
۱۲		تظاهر	۵۰	۲۶	%۵۲	%۱۰/۴
امتیاز (در کل نقاط)			۲۵۰	۱۵۰	%۶۰	-

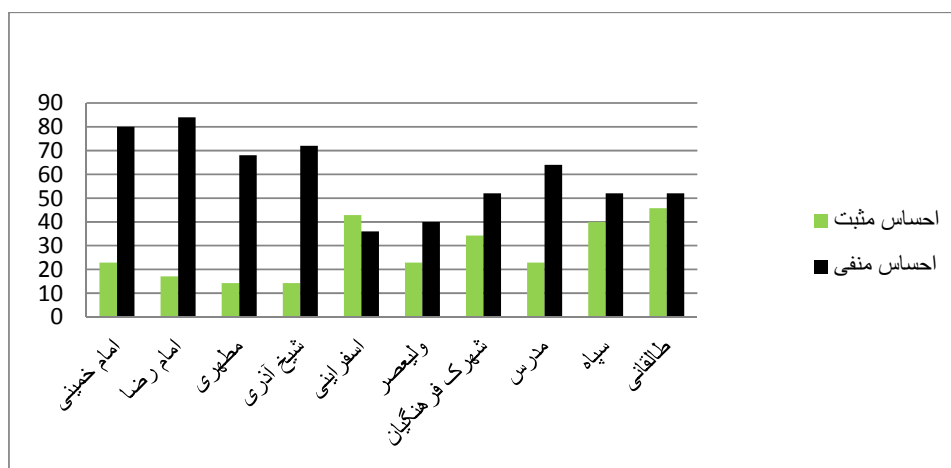
مأخذ: نتایج مستخرج از پرسش‌نامه، ۱۳۹۵

باتوجه به جدول شماره (۷) بیشترین تأثیر منفی محیط بر افراد را می‌توان احساس سرخوردگی (۱۴/۴٪) دانست. عوامل زیادی بر ایجاد احساس سرخوردگی (طبق جدول شماره ۲) مؤثر است که بیشترین این عوامل از قبیل نبود ارتباط میان عناصر، نبود ارتباط میان عنصر و زمینه، نبود ارتباط میان عنصر و استفاده‌کننده، نبود ارتباط میان فضا و وضعیت، نبود ارتباط میان مواد و کاربری است، پس باید بیشترین توجه را در محیط شهری به خود اختصاص دهد.

جدول ۸: بررسی میزان احساس محیطی بر بیشترین جرم‌خیزی

نام خیابان و مناطق جرم‌خیز										نوع احساس	
امام خمینی	امام رضا	مطهری	شیخ آذری	اسفراینی	ولیعصر	شهرک فرهنگیان	مدرس	سپاه	طالقانی	امتیاز	مثبت
۸	۶	۵	۵	۱۵	۸	۱۲	۸	۱۴	۱۶	۲۲/۸۶	۳۵
%۲۲/۸۶	%۱۷/۱۴	%۱۴/۲۹	%۱۴/۲۹	%۴۲/۸۷	%۲۲/۸۶	%۳۴/۲۹	%۲۲/۸۶	%۴۰	%۴۵/۷۱	درصد	
۲۰	۲۱	۱۷	۱۸	۹	۱۰	۱۳	۱۶	۱۳	۱۳	۲۰	منفی
%۸۰	%۸۴	%۶۸	%۷۲	%۳۶	%۴۰	%۵۲	%۶۴	%۵۲	%۵۲	درصد	۲۵

مأخذ: نتایج مستخرج از پرسش‌نامه، ۱۳۹۵



نمودار ۱: بررسی تأثیرات محیط و کالبد شهری بر ناهنجاری‌های اجتماعی در بخش‌های مختلف اسفراین

مأخذ: نتایج مستخرج از پرسش‌نامه، ۱۳۹۵

سوم قرار دارند، اگر عوامل محیطی بیشتر مورد توجه مسئولان شهر باشد، می‌توان بخش چشم‌گیری از جرائم اولیه شهر را کاسته و در روند بهترشدن محیط شهر گام برداشت.

پیشنهادهای راهکارها

در همین راستا، راهکارها و پیشنهادها را این پژوهش به دو دسته ذیل تقسیم می‌شوند که عبارت‌اند از:

۱- راهکارهای پژوهشی

الف) از آنجاکه بیشترین نوع جرم در مناطق شهر اسفراین مربوط به نزاع و درگیری است، باید علت اصلی آن از جنبه‌های مختلف فضایی، اجتماعی، اقتصادی، فرهنگی و... بررسی شود.

ب) باتوجه به این که جرایم در محل‌های مسکونی و تجاری اتفاق می‌افتد، باید به عوامل مؤثر روانی و روحی در این مناطق بیشتر توجه شود و برای آن برنامه‌ریزی کنند.

۲- راهکارهای عملیاتی

باتوجه به میزان شدت و نوع جرائم در شهر چند راهکار برای کاهش جرم و بزه‌کاری پیشنهاد می‌شود؛ از جمله:

باتوجه به جدول شماره (۸) و نمودار شماره (۱) می‌توان گفت بهترین خیابان از نظر تناسب در ایجاد بهترین احساس (حس مثبت) خیابان اسفرائینی می‌باشد و خیابانی که بیشترین حس منفی را در افراد ایجاد می‌کند، خیابان امام‌رضا است. باتوجه به اطلاعات فوق در قسمت نتیجه‌گیری برای از بین بردن این عوامل طبیعی پیشنهاداتی شده است.

نتیجه

شهر اسفراین به‌عنوان یکی از شهرهای بزرگ خراسان شمالی، از نظر نوع جرم و توزیع فضایی آن در مکان‌ها و مناطق مختلف، تفاوت‌های زیادی دارد. محیط شهر بر ایجاد انگیزه برای اعمال کارهای خلاف قانون تأثیرگذار است. به‌طوری که بیشترین تأثیر محیطی منفی به‌ترتیب در خیابان‌های امام‌رضا، امام‌خمینی و شیخ‌آذری اتفاق افتاده و بیشترین تأثیر محیطی مثبت در خیابان اسفرائینی است.

بیشترین نوع جرم در نقاط شهری به‌ترتیب مربوط به نزاع و درگیری، اختلافات خانوادگی، سرقت، قاچاق مواد مخدر و مفاسد اجتماعی است. طبق جدول شماره (۷) سرخوردگی، اصلی‌ترین عامل، در ایجاد جرم می‌باشد و بعد از آن تنش و وحشت در درجه دوم و

منابع

- ۱- تخصیص و ساماندهی سرانه تأسیساتی، تجهیزاتی و خدماتی مورد نیاز ساکنان مناطق اطراف شهر تعادل و توازن در نوع و ترکیب کاربری اراضی با جلب همکاری و مشارکت ساکنان این محدوده از شهر؛
 - ۲- ایجاد فضاهای تفریحی و فراغتی سالم، ساختن سالن‌های ورزشی، کتابخانه، پارک و بسیاری از مکان‌های تفریحی به منظور پرکردن اوقات فراغت ساکنان؛
 - ۳- توجه به امر زیباسازی در بدنه خیابان اصلی شهر و همچنین نماسازی و پیکربندی ساختمان‌های آن؛
 - ۴- ساماندهی فضاهای متروک و رهاشده، خرابه‌ها و ساختمان‌های متروک، سرعت‌بخشیدن به امر ساخت‌وساز بناهای نیمه‌ساخته، پاک‌کردن دیوارنویسی‌ها و کاهش بی‌نظمی کالبدی و بهم‌ریختگی فیزیکی؛
 - ۵- افزایش روشنایی در شب و توجه به ایجاد سایه در معابر؛
 - ۶- استفاده از آسفالت و روسازی مناسب برای معابری که به‌صورت خاکی و فاقد روسازی هستند؛
 - ۷- توجه به ریتم و پیوستگی هماهنگ فضاها؛
 - ۸- جابه‌جایی و تغییر کاربری‌هایی که ایجاد مزاحمت دارند، به‌خصوص کاربری‌های کارگاهی و صنعتی؛
 - ۹- تعریض خیابان‌ها، برای جلوگیری از ایجاد گره‌های ترافیکی و نیز به‌وجود نیامدن احساس ناراحتی؛
 - ۱۰- ایجاد کاربری‌هایی بامدت زمان کار شبانه‌روزی برای افزایش رفت و آمد و پویایی؛
 - ۱۱- تغییر ساختاری معابر از شکل و بافت ارگانیک به اشکال هندسی منظم، برای دسترسی راحت‌تر، خوانایی نقشه‌های ذهنی شهروندان و جلوگیری از ایجاد سردرگمی؛
 - علاوه بر موارد فوق که باعث ایجاد حس بهتر و لذت‌بخش در افراد می‌شود، عوامل محیطی زیادی در شهر وجود دارد که باید بررسی و برنامه‌ریزی شوند.
- ادیبی سعدی‌نژاد، فاطمه؛ آزاده عظیمی (۱۳۹۰). تبیین امنیت در محیط شهری بر مبنای پارامترهای کالبدی و طراحی (مورد: شهر بابلسر)، فصل‌نامه آمایش محیط، شماره ۱۵. صفحات ۸۱-۱۰۵.
- تقوایی، مسعود (۱۳۸۹). بررسی و مقایسه شاخص‌های شش‌گانه جرم در سطح مناطق مختلف شهر شیراز، فصل‌نامه علمی پژوهشی انجمن جغرافیای ایران، سال هشتم، شماره ۲۶.
- رحیمی، نادر (۱۳۸۵). بررسی توزیع فضایی جرم در شهر کرج، پایان‌نامه دوره کارشناسی ارشد جغرافیا. گروه جغرافیا. دانشگاه اصفهان.
- سردره، علی؛ زهرا عادل (۱۳۹۲). امنیت در فضاهای شهری (مطالعه موردی: شهر قزوین)، درج شده در سایت سازمان زیباسازی شهر تهران، به‌آدرس: <http://zibasazi.ir/fa/article/item/4356>.
- شهرداری اسفراین (۱۳۸۳). معاونت عمرانی، مطالعات طرح تفصیلی شهر اسفراین، آرشیو کتابخانه.
- شهرداری اسفراین (۱۳۸۷). معاونت عمرانی، مطالعات امکان‌سنجی طرح نوسازی و به‌سازی بافت فرسوده شهر اسفراین. آرشیو کتابخانه.
- شهرداری اسفراین (۱۳۹۵). موقعیت جغرافیایی شهر اسفراین، آرشیو اطلاعات کلی شهر اسفراین. موجود در سایت: <http://esfarayen-city.ir>
- صادقی‌مقدم، محمدرضا؛ زینب محمدی‌الموتی؛ شیوا سیادهنی (۱۳۹۲). بررسی نقش فضاهای عمومی شهری (پارک‌های شهری) در امنیت شهروندان، (نمونه موردی: پارک هشت بهشت قزوین)، اولین همایش منطقه‌ای معماری، معماری پایدار و شهرسازی، ایده: دانشکده فنی و حرفه‌ای سما واحد ایذه.
- کلانتری، محسن؛ مهدی توکلی (۱۳۸۶). شناسایی و تحلیل کانون‌های جرم‌خیز شهری، فصل‌نامه مطالعات پیشگیری از جرم، نشریه پلیس پیشگیری نیروی انتظامی. سال دوم، چاپ دوم.

- Bratton, W.; Knobler, P. (1998). Turn around: How America's Top Cop Reversed, the Crime Epidemic, New York, NY, Publisher: Random House, 329 pages.
- Cahill, Meagan Elizabeth (2004). Geographies of Urban Crime: An intraurban study of crime in Nashville, Tennessee; Portland, Oregon and Tucson, Arizona, PUBLISHER: The University of Arizona, Graduate College; Geography and Regional Development, UA Campus Repository, <http://hdl.handle.net/10150/290024>.
- Eck, J.; Chainey, S.; Cameron, J.; Wilson, R. (2005). Mapping Crime: Understanding Hotspots, U.S. department justice, Office of Justice Programs, national institute of justice, Washington, DC, 79 pages.
- Felson, M.; Clarke, R. V. (2008). Opportunity & Criminal Applicable Way for Preventing Criminal, translation Mohsen Kalantari and Spmayeh Ghezlbash, first edition, Zanjan, Knowledge Publications.
- Ralph, B. et al (1998). Crime and Small-Scale Places: what we know, what we can prevent, and what else we need to know crime and place, U.S. department justice, Office of Justice Programs, national institute of justice, plenary papers of the 1997, PP: 1-25.
- Sherman, L.W.; Gartin, P.R.; Buerger, M. E (1989). Hotspot of Predatory Crime : routine activities and the criminology of place, criminology, NO.27, PP: 27-55.
- Spencer, Chainey; Ratcliffe, jerry (2005). GIS and Crime Mapping, London, Philadelphia: British, May 2005, 442 pages.
- Weisburd , David; Cynthia Lum; Sue-Ming Yang (2004). The Criminal Careers of Places: A longitudinal study, U.S. department justice, Office of Justice Programs, national institute of justice, December 2004, 87 pages.
- کوزه‌گر کالجی، لطفعلی؛ سیوان نوری (۱۳۹۲). شناسایی کانون‌های بحران شهری با تأکید بر مناطق ناامن شهری با استفاده از سامانه اطلاعات جغرافیایی، پژوهش‌نامه جغرافیای انتظامی. سال اول. شماره سوم.
- ماتلاک، جان (۱۳۸۸). آشنایی با طراحی محیط و منظر، مترجم و ناشر: سازمان پارک‌ها و فضاهای سبز شهر تهران، جلد دوم.
- محسنی تبریزی، علیرضا؛ سهراب قهرمانی؛ سجاد یاهکی (۱۳۹۰). فضاهای بی‌دفاع شهری و خشونت، (مطالعه موردی: فضاهای بی‌دفاع شهر تهران، اصفهان)، مجله پژوهشی علوم انسانی دانشگاه اصفهان. زمستان. صفحات ۷۰-۵۱.
- مرکز آمار ایران (۱۳۹۰). سرشماری نفوس و مسکن ایران، استان خراسان شمالی، شهرستان اسفراین.
- مستوفی‌الممالکی، رضا؛ فریبا بهرامی (۱۳۹۳). بررسی راهکارهای پیشگیری محیطی از جرم با استفاده از رویکرد (CPTED)، مجله دانش انتظامی خراسان رضوی. شماره ۲۴. دوره ۶. صفحات ۱۳۴-۹۱.
- مویدی، محمد؛ منوچهر علی‌نژاد؛ حسین نوایی (۱۳۹۲). بررسی نقش مؤلفه‌های منظر شهری در ارتقای سطح احساس امنیت در فضاهای عمومی شهری (نمونه مورد مطالعه: محله اوین تهران)، فصل‌نامه مطالعات امنیت اجتماعی. شماره ۳۵. پاییز ۱۳۹۳. صفحات ۱۹۱-۱۵۹.
- مهدوی‌عادل، مهدی؛ دورخیز محسن؛ سعید، رویا (۱۳۹۲). نقش معماری و طراحی شهری بر امنیت روانی شهروندان، پنجمین کنفرانس برنامه‌ریزی و مدیریت شهری. ۴ و ۵ اردیبهشت ۱۳۹۲. مشهد مقدس. صفحات ۱۵-۱.



پژوهشگاه علوم انسانی و مطالعات فرهنگی
پرتال جامع علوم انسانی