

سنجش میزان تاب آوری اجتماعی در محلات غیررسمی (محلّه مورد بررسی : امت آباد آمل)

عارفه اسلامی، دانشجوی کارشناسی ارشد برنامه ریزی شهری، دانشگاه مازیار رویان، مازندران
امین ابراهیمی دهکردی، عضو هیئت علمی گروه شهرسازی، دانشگاه مازیار رویان، مازندران

چکیده

امروزه به دلیل گسترش شتابان شهرنشینی و به تبع آن فقر شهری موجب شکل‌گیری محلاتی شده که به آن محلات خودانگیخته می‌گویند. محلات خودانگیخته به‌طور کلی ناشی از تحولات اجتماعی، اقتصادی و روند شهرنشینی و شهرگرایی کشور و نیز نادیده گرفتن اقشار متوسط و کم‌درآمد شهری هستند. یکی از بزرگ‌ترین چالش‌های بافت‌های خودانگیخته میزان تاب‌آوری اجتماعی و تحمل این جوامع در برابر مدیریت و کنترل تغییرات می‌باشد که آن را "تاب‌آوری اجتماعی" می‌نامیم. تاب‌آوری اجتماعی شامل شرایطی است که تحت آن افراد و گروه‌های اجتماعی با تغییرات محیطی انطباق می‌یابند و در واقع بیانگر توان جامعه برای پاسخ به بحران‌ها است. ظرف وقوع کلیه رویدادهای اجتماعی بستر جغرافیایی و مختصات مکانی است، لذا بین تاب‌آوری اجتماعی و ویژگی‌های مکان ارتباط تنگاتنگی وجود دارد. هدف اصلی این بررسی، شناسایی مؤلفه‌های مؤثر در ارتقای بعد اجتماعی تاب‌آوری و تعیین میزان اثرگذاری هر کدام از این معیارها بر تاب‌آوری اجتماعی محلّه امت آباد آمل به‌عنوان یک سکونتگاه خودانگیخته می‌باشد. این پژوهش برای اولین بار در یک محلّه غیررسمی، مؤلفه‌های تاب‌آوری اجتماعی را با سه فرضیه مورد ارزیابی قرار می‌دهد و در انجام پژوهش، ابتدا از روش‌شناسی اسنادی و کتابخانه‌ای با رویکرد بازنگری نظام‌مند منابع مرتبط، جهت شناسایی معیارهای اصلی تاب‌آوری اجتماعی بهره گرفته شد و با روش قیاسی، مدل مفهومی تاب‌آوری اجتماعی تدوین گردید. متعاقباً با انجام گونه‌شناسی کالبدی و اجتماعی محلّه امت آباد از طریق توزیع پرسشنامه مستخرج از مؤلفه‌های تاب‌آوری اجتماعی، به صورت هدفمند و تحلیل داده‌های کیفی حاصل شده، درجه اهمیت هر معیار مورد ارزیابی واقع شد. سرانجام با توجه به وجود اشتراک نسبی عوامل استخراج‌شده در گونه‌های مختلف، عوامل مذکور در قالب سه فرضیه کلی مقوله‌بندی شدند. نتایج بررسی نشان می‌دهد که مؤلفه سرمایه اجتماعی مهم‌ترین معیار در تاب‌آوری اجتماعی محلّه امت آباد می‌باشد.

کلمات کلیدی: تاب‌آوری اجتماعی، اسکان غیر رسمی، سرمایه اجتماعی، محلّه امت آباد آمل.

پژوهشگاه علوم انسانی و مطالعات فرهنگی
پرتال جامع علوم انسانی

مقدمه

شهرها به عنوان مترکم ترین و بزرگ ترین سکونتگاه های انسانی دربرگیرنده طیف وسیعی از فعالیت های بشری هستند که بعد از دوره انقلاب صنعتی به طور بی سابقه ای در معرض تغییرات گسترده در محیط فیزیکی و به تبع آن در ساختار اجتماعی قرار گرفته است (Beumer, ۲۰۱۰: ۱-۲). سکونتگاه های غیررسمی معلول شهرنشینی مدرن و گفتمان پیشرفت در عصر روشننگری است. این نوع سکونتگاه ها با ابعاد مختلف خود، نمایشی فضایی-کالبدی از اجتماع پذیری غیراجتماعی افراد و گروه هاست و کانت، اندیشمند بزرگ عصر روشننگری استدلال می کند که سازوکار پیشرفت تاریخی از طریق آن عملی می شود (کالینیکوس، ۱۳۸۵: ۴۲). در اواخر قرن نوزدهم و به خصوص بعد از جنگ جهانی دوم، پدیده شهرنشینی سریع اتفاق افتاد و شهرها جمعیت زیادی را به سمت خود کشیدند که با ناتوانی پاسخگویی منابع اشتغال و خدمات شهری، طیف عظیمی از مهاجران روستایی، به صورت عدوانی و غیررسمی در محدوده بلافصل شهرها ساکن شدند که پیامد ناخواسته این اقدام جمعی و ناشی از عقلانیت ابزاری- راهبردی شکل گیری مناطقی است که بدون نظارت رسمی دولت و رعایت مقررات ساخت و ساز با عنوان حاشیه نشینی یا سکونتگاه های غیررسمی به وجود آمدند (منوچهری و حسینی، ۱۳۸۵). تداوم این ناتوانی و حتی عدم تعهد مدیران شهری در کشورهای در حال توسعه برای چاره اندیشی این معضل، باعث شد تا این نوع الگوی سکونت شاید ۳۰ تا ۸۰ درصد جمعیت شهری کشورهای در حال توسعه را شامل شود (Barry, ۲۰۰۶: ۶۲).

پیشینه پژوهش

پیرامون موضوع تاب آوری که به عنوان شاخه ی جدیدی از جامعه شناسی در مطالعات شهری شناخته شده پژوهش هایی در حوزه محلات خودانگیخته انجام شده اما در این موضوع از منظر بازشناسی مولفه های تاب آوری در محله های خودانگیخته پژوهش ها و مطالعات چندانی صورت نگرفته است. با این حال می توان به چند مورد از مطالعاتی که در چارچوب پژوهش های نزدیک به موضوع این مقاله پرداخته اند اشاره نمود :

محمد مسعود و فاطمه حق وردیان (۱۳۹۱) در مقاله ای با عنوان: نقش سرمایه اجتماعی بر توانمندسازی سکونتگاه های غیررسمی (مطالعه موردی: پیرامون محله استخر عینک رشت) ارتقا سرمایه اجتماعی را به عنوان ابزاری به منظور توانمندسازی مورد مطالعه قرار داده اند. در همین حوزه هما حبیبیان، سارینا جعفری، شراره جعفری و محمدحسین عرفی نیا (۱۳۹۶) در مقاله : توانمندسازی سکونتگاه های غیررسمی بر بنیان سرمایه اجتماعی نمونه موردی : محله ولیعصر همدان به بررسی رابطه سرمایه اجتماعی و توانمند سازی در همدان پرداخته اند.

طیبه سرگلزایی جوان و زهره هادیان (۱۳۹۵) در پژوهشی با عنوان : امکان سنجی توانمندسازی محله های اسکان غیررسمی از طریق افزایش سرمایه اجتماعی (مطالعه موردی: محله شیرآباد شهر زاهدان) تلاش کرده اند در نمونه مورد بررسی تاثیر سرمایه اجتماعی بر محلات غیررسمی پرداخته اند. پژوهشگران: عیسی پیری و مهدی رضاییان (۱۳۹۲) در مطالعه ای با عنوان : امکان سنجی توانمندسازی سکونتگاه های غیررسمی بر بنیان سیاست های دارایی مبنای توسعه اجتماعات محلی سکونتگاه های غیررسمی کلانشهر تبریز ، سعی کرده اند امکان توسعه سکونتگاه های غیر رسمی را بر مبنای ارتقا سرمایه اجتماعی مورد ارزیابی قرار دهند.

در پایان نامه ای با موضوع ارتباط سرمایه اجتماعی و سکونتگاه غیررسمی به راهنمایی و نگارش : فرخ مشیری ، مظفر صراف و محجوبه دهیان (۱۳۹۲) ، با عنوان : جایگاه سرمایه اجتماعی در توانمندسازی و ساماندهی اجتماعات ساکن در سکونتگاه های غیررسمی : به راهکارهای توانمندسازی جوامع غیررسمی پرداخته اند. احمد پوراحمد، علی نوری کرمانی و مهرناز عابدحیدری (۱۳۹۲) در مقاله ی : نقش سرمایه اجتماعی در ساماندهی سکونتگاه های غیر رسمی شهر کرج (نمونه موردی محله های عباس آباد و الموت حصار) : با مقایسه دو محله غیررسمی به تاثیر سرمایه اجتماعی بر ساماندهی این محلات پرداخته اند.

در مقاله ی هوشمند علی زاده ، کیومرث ایراندوست ، لیلیا خسروانیان و روح اله تولایی (۱۳۹۳) با عنوان : بررسی سرمایه اجتماعی در سه لایه فضایی شهر سهندج؛ سکونتگاه های غیررسمی، بافت مرکزی و بافت برنامه ریزی شده، نیز در مقایسه ای انطباقی تاثیر لایه اجتماعی در شکل دهی به سکونتگاه های غیررسمی مورد کنکاش واقع شده است.

مبانی و روش تحقیق

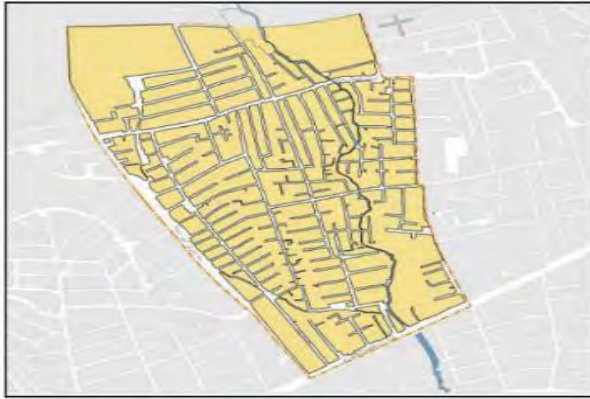
جدول ۱: اهداف، سوالات و فرضیه های پژوهش

اهداف پژوهش	سوالات پژوهش	فرضیه های پژوهش
سنجش میزان مشارکت شهروندان محله امت آباد در چارچوب تاب آوری اجتماعی.	ارتباط مولفه های حمایتی ° مشارکتی شهروندان محله امت آباد با تاب آوری اجتماعی چیست؟	باور این پژوهش بر آن است که مولفه های حمایتی ° مشارکتی بیشترین تاثیر را بر تاب آوری اجتماعی محله امت آباد دارند.
بررسی تاثیر کالبد محله امت آباد بر میزان تاب آوری اجتماعی.	ارتباط بین مولفه های اجتماعی تاب آوری با کالبد محله امت آباد چیست؟	باور این پژوهش بر آن است که مولفه های کالبدی - خدماتی بیشترین تاثیر را بر تاب آوری اجتماعی محله امت آباد دارند.
بررسی تاثیر روابط اجتماعی شهروندان محله امت آباد بر تاب آوری اجتماعی.	تاب آوری اجتماعی به چه میزان با روابط اجتماعی شهروندان محله امت آباد در تناسب است ؟	باور این پژوهش بر آن است که مولفه سرمایه اجتماعی بیشترین تاثیر را بر تاب آوری اجتماعی محله امت آباد دارند

روش تحقیق

روش توصیفی ° تحلیلی ، تحقیق توصیفی نمونه مورد بررسی ، روش تحلیل محتوا ،نمونه مورد مطالعه : محله امت آباد آمل و جامعه آماری : ساکنان محله امت آباد با اقامت بیش از ۵ سال می باشد (طبق محاسبه حجم نمونه : ۱۰۰ نفر (پرسشنامه) در نظر گرفته شد)؛ نحوه انتخاب نمونه هاب مورد پرسش : هدفمند . معرفی محدوده مورد مطالعه(محله امت آباد شهرستان آمل) :

استان مازندران استانی در شمال ایران و در کرانه های جنوبی دریای خزر می باشد، آمل یکی از شهرهای مهم این استان و از قدیمی ترین شهرهای ایران می باشد. محله ی امت آباد که پیش از این دباغچال نامیده می شد به عنوان سکونتگاهی خود انگیخته در این شهرستان شناخته می شود. محدوده جغرافیای این محله از سمت شمال به روستای اسلام شهر، از سمت جنوب به خیابان شیخ فضل الله نوری، از سمت شرق به خیابان طالب آملی و از سمت غرب به روستای اغودکتی محدود می باشد. برپایه یافته های حاصل از هم پوشانی لایه های اطلاعات آماری شهر آمل در ابعاد اجتماعی، کالبدی و اقتصادی محلات فرودست شهری در چارچوب نظام تقسیمات کالبدی طرح تفصیلی شهر آمل، محله امت آباد واقع در منطقه ۱ برنامه ریزی، در محله ۲-۱۹ و ناحیه ۷ واقع است (مهندسین مشاور طرح محیط، ۱۳۸۹).



تصویر ۲: نظام سیمای محله امت آباد
منبع: (مهندسین مشاور طرح محیط، ۱۳۸۹)



تصویر ۱: محدوده محله امت آباد
منبع: (مهندسین مشاور طرح محیط، ۱۳۸۹)

جدول ۲: مشخصات طرح تفصیلی محله امت آباد

کد محله در طرح تفصیلی	نام عرفی	جمعیت (نفر)	مساحت (هکتار)	موقعیت محله نسبت به محدوده قانونی شهر	تعداد خانوار
۱۹-۲	امت آباد (دباغ چال)	۹۴۴۰	۷۳/۵	درون محدوده	۲۸۶۰

منبع: (مهندسین مشاور طرح محیط، ۱۳۸۹)

مبانی و ادبیات پژوهش

مفهوم تاب آوری

مفهوم تاب آوری (Resilience) ریشه در واژه ی لاتین (Resalire) به اشکال گوناگونی تعریف شده و حلقه های مفهومی متعددی از آن شکل گرفته است. واژه تاب آوری در فرهنگ آکسفورد به معنای توانایی مردم یا چیزها به این منظور که بعد از حوادث ناگوار مانند شوک، آسیب و ... به سرعت به احساس بهتری دست یابند و نیز به معنای توانایی مواد به منظور بازگشت به حالت اولیه بعد از خم شدن، کشش و یا فشرده شدن معنا شده است (Oxford, 2005). این واژه را هولینگ نظریه پرداز بوم شناختی در سال ۱۹۷۳ معرفی کرد. وی تاب آوری را به عنوان یک مفهوم توصیفی و کیفی که فراهم آورنده بینش در مورد ویژگی های پویای یک سیستم است معرفی می کند (Gross, 2008:3). امروزه تاب آوری به عنوان راهی برای تقویت جوامع با استفاده از ظرفیت های آنها مطرح می گردد (Karrholm, 2014:121). در حال حاضر تعاریف متعددی از این واژه مطرح می شود در تمام تعاریف متعددی که در مورد تاب آوری وجود دارد بر تفاوت تاب آوری و مقاومت تأکید شده است. مقاومت در ریاضیات و مهندسی به عنوان نیروی مورد نیاز برای عدم تغییر سیستم از تعادل تعبیر می شود در حالی که تاب آوری به زمان مورد نیاز برای بازگشت به تعادل اشاره می نماید و در این تعاریف دو نکته مهم عمومیت دارد: اول تاب آوری به عنوان یک ایده فرایندمحور که بهتر از فرآورده محور است مطرح میگردد و دوم اینکه تاب آوری به عنوان مفهومی در معنای سازگاری مطرح می شود که نسبت به پایداری و ثبات (مقاومت) ارجحیت دارد (Norris, 2008:129-130). تاب آوری می تواند هم مفهومی هنجاری و هم مفهومی توصیفی باشد در حالی که پایداری به عنوان مفهومی هنجاری است که در واقع از ایده اساسی عدالت درون نسلی و برون نسلی نشئت گرفته است (Speranza et al, 2014:114). تاب آوری در شهرسازی در دهه ۱۹۹۰ یعنی حدوداً دو دهه پس از مطرح شدنش، ظاهر شد البته تاب آوری شهری هنوز فاقد تعریف روشن است و در مواجهه با تغییرات اقتصادی، جهانی شدن، تکنولوژیکی، فرهنگی و به طور کلی تمام بحران هایی مطرح می شود که شهر با آنها مواجه می گردد (Lu & Stead, 2013:201). برخی معتقدند که در عمل تفاوت درجه تاب آوری شهرها در برابر تغییرات، مشاهده میگردد (Godschalk, 2003).

بطور کلی می توان مفهوم شهر تاب آور را امری نسبی تلقی نمود، همه شهرها در حال تغییرند لیکن برخی از تغییرات به صورت تدریجی و برخی به صورت ناگهانی بروز می نمایند، تشخیص زود هنگام تغییرات و تأثیرات آنها بر روی شهر و برنامه ریزی و طراحی بر اساس این تشخیص می تواند به میزان قابل توجهی سبب ارتقای تاب آوری شهر در برابر تغییرات به وجود آمده گردد (Desouza & Flanery, 2013:93-94). در بحث مربوط به تاب آوری این سؤال مطرح می گردد که تاب آوری چه چیز در برابر چه چیز؟ جواب چه چیز اول نوع سیستمی که باید تاب آور باشد را مشخص می کند و چه چیز دوم به نوع بحرانی که سیستم باید در برابر آن تاب آور باشد اشاره دارد، در نتیجه تاب آوری دارای ابعاد متعدد کالبدی، اجتماعی، اقتصادی، نهادی، معیشتی، فضایی و... است (Lu & Stead, 2013:201).

جدول ۳: نظریات حوزه تاب آوری

نظریه پردازان	نظریه های مرتبط با تاب آوری
Holing. ۱۹۷۳	معیاری از توانایی سیستم برای جذب تغییرات، در حالیکه هنوز مقاومت قبلی را دارد.
Pimm. ۱۹۸۴	بازگشت یک سیستم به حالت اولیه، بعد از نابسامانی.
Timmerman. ۱۹۸۱	ظرفیت یک سیستم یا بخشی از آن برای جذب و بازیابی پس از وقوع حادثه ای مخاطره انگیز است.
Adger. ۲۰۰۰	قدرت گروهها و جوامع برای انطباق با فشارهای خارجی و تخریبهایی است که در نتیجه تغییرات اجتماعی، سیاسی و... وجود می آید.
Carpenter et al. ۲۰۰۱	میزان و تخریب و زبانی که یم سیستم قادر است جذب کند بدون آنکه از حالت تعادل خارج شود. میزان توانایی یک سیستم برای سازماندهی و تجدید خود در شرایط مختلف، میزان توانایی سیستم در ایجاد و افزایش ظرفیت یادگیری و تقویت سازگاری با شرایط.
UN/ISDR. ۲۰۰۲	ظرفیت جامعه برای مقاومت بیشتر در برابر تغییر به گونه ای که بتواند سطح قابل پذیرشی را در ایجاد ساختارها به دست می آورد.
Manyena. ۲۰۰۶	ظرفیت ذاتی سیستم، اجتماع یا جامعه برای کاهش خطرات سوانح و توسعه تجارب است.
Bruneau et al. ۲۰۰۳	توانایی سیستم در کاهش احتمال یک سانحه، کنترل سانحه در صورت رخداد (کاهش ناگهانی عملکردی) و بازیابی سریع پس از سانحه (بازسازی عملکرد نرمال).
Davis. ۲۰۰۶	توانایی جوامع و تحمل ایستادگی در برابر خطرات بوجود آمده ناشی از تنشها و فشارها، که بتواند سریعاً به عقب برگشت نموده، تهدیدات آتی را پذیرفته و با آنها رویارویی نمایند.

منبع: نگارندگان

تاب آوری اجتماعی

اگر توجه به جنبه های اجتماعی در تاب آوری بیشتر از توجه به زیرساخت های کالبدی و فیزیکی در مدیریت بحران اهمیت نداشته باشد، دست کم به همان اندازه حائز اهمیت است (Lucini, ۲۰۱۳: ۲۵۵). در جایی که جنایت، بی خانمانی، بیکاری و بحثهای مربوط به تغذیه نامناسب و آموزش ناکافی نمایان است، دیگر نمی توان برای مسائل پیشگیری از بلایا اهمیت زیادی قائل شد (Cutter et al., ۲۰۰۸: ۷). لذا مفهوم تاب آوری گام به گام تکامل یافت و توجه از مفهوم اولیه اکولوژیکی آن به سمت مفهوم اجتماعی-اکولوژیکی و سپس به سمت مفهوم اجتماعی جلب گردید (Keck & Sakdapolrak, ۲۰۱۳: ۹). اصطلاح تاب آوری اجتماعی اولین بار توسط ادگر مطرح شد، وی تاب آوری اجتماعی را به عنوان توانایی گروه ها و یا جوامع برای مقابله با تنش های خارجی و اختلالات در مواجهه با تغییرات اجتماعی، سیاسی و زیست محیطی تعریف می کند (Adger, ۲۰۰۰: ۱). تاب آوری اجتماعی شامل شرایطی است که تحت آن افراد و گروه های اجتماعی با تغییرات محیطی انطباق می یابند، به طور کلی قابلیت تاب آوری اجتماعی، توان یک اجتماع برای برگشت به تعادل یا پاسخ مثبت به مصیبت ها است (Keck & Sakdapolrak, ۲۰۱۳: ۱۳). با آنکه هنوز در تعریف و شاخص سازی این مفهوم ابهامات زیادی وجود دارد، لیکن همه تعاریف موجود در مورد تاب آوری اجتماعی به ظرفیت های افراد، سازمان ها و یا جوامع برای تحمل کردن، جذب کردن، تطبیق و تبدیل در برابر تهدیدات اجتماعی از هر نوع، توجه دارند (Keck & Sakdapolrak, ۲۰۱۳: ۹). تاب آوری اجتماعی دارای مراحل مختلفی است و به طور قابل ملاحظه ای باعث دوام و استحکام اجتماع می گردد (Maguire & Hagan, ۲۰۰۷: ۱۶). با مقایسه اجتماعات گوناگون به این نتیجه می رسیم که عواملی مانند هویت که باعث ایجاد پاسخ های متفاوت در جوامع گوناگون نسبت به بلایای مشابه می شوند سبب ایجاد سطوح مختلف تاب آوری در جامعه می گردند (Cumming, ۲۰۱۱). وجود گروه های اجتماعی با شرایط اجتماعی، اقتصادی و میزان آسیب پذیری متفاوت در یک اجتماع به این معنی است که تاب آوری گروه های مختلف در یک جامعه نسبت به یک حادثه متفاوت است. گروه های آسیب پذیر اجتماع مانند سالخوردگان، بچه ها و یا افراد با شرایط نامساعد اجتماعی ممکن است منابع و امکانات کمتری به منظور مقابله با بلایا در دسترس داشته باشند. شرایط اجتماعی باعث می شود که تعدادی از اعضای جامعه در اثر مصیبت های وارده کمتر تأثیرپذیر باشند و بعضی ها بیشتر (Oxfam, ۲۰۰۵: ۱). در این حالت ایجاد شرایط مساعد به منظور توانا ساختن گروه های آسیب پذیر اجتماعی نوعی خلاقیت محسوب می شود و باعث ارتقای تاب آوری اجتماعی می گردد (Maguire & Hagan, ۲۰۰۷: ۱۸). به عنوان مثال وجود شبکه های اجتماعی نزدیک و صمیمی سبب ارتقای تاب آوری بزرگسالان در برابر جنبه های منفی پیری می شود (Yee & meli-chare, ۲۰۱۴: ۴۵۳). با آنکه در برخی از موارد فاکتورهایی که باعث آسیب پذیری می شوند با آنهایی که باعث تاب آوری می گردند همپوشانی دارند ولی این مسئله که یک جامعه آسیب پذیر تاب آوری ندارد، عمومیت ندارد (Cutter et al., ۲۰۰۸: ۴). ممکن است در جامعه ای آسیب پذیری بالا باشد ولی ارتباطات اجتماعی به قدری قوی باشد که برگشت از حالت آسیب دیده هرچه زودتر رخ دهد، لذا در این حالت با وجود آسیب پذیری بالا تاب آوری بالاست (Shaw et al., ۲۰۱۴: ۱۹۴). اگر بخواهیم شهر تاب آوری داشته باشیم نیاز به بررسی وسیعی در مورد پتانسیل های پاسخگویی و بازسازی به خطرات افراد جامعه داریم (Lalone, ۲۰۱۲: ۲۰۹).

جمع بندی نظرات در حوزه تاب آوری اجتماعی

با بررسی نظریات نظریه پردازان و گروه بندی شاخص های دارای اشتراکات مفهومی و لغوی در یک دسته، می توان به ۱۲ عامل اصلی جدول ۴ دست یافت که با ارتقای این شاخص ها می توان تاب آوری اجتماعی جوامع را بهبود بخشید.

جدول ۴: جمع بندی نظرات اندیشمندان و استخراج شاخص های اصلی تاب آوری اجتماعی

شماره	شاخص	شاخص های مدنظر نظریه پردازان
۱	دلبستگی به مکان	حس تعلق (Adger, ۲۰۰۰), دلبستگی مکانی (Norris, ۲۰۰۸).
۲	همبستگی اجتماعی	حس جامعه محلی، پیوند محلی (Norris, ۲۰۰۸), انسجام اجتماعی (Ross et al, ۲۰۱۰)
۳	حمایت اجتماعی	کاستن از آسیب پذیری (sander, ۲۰۰۸), حمایت اجتماعی (Norris, ۲۰۰۸).
۴	ایمنی و امنیت	کاستن از جرم (sander, ۲۰۰۸) وجود امنیت (adger, ۲۰۰۰)
۵	روابط اجتماعی	روابط اجتماعی غیررسمی (pelling and high, ۲۰۰۵) تعاملات اجتماعی بالا (arefi, ۲۰۱۱)
۶	مشارکت	مشارکت اجتماعی (cutter, ۲۰۰۸), ظرفیت مشارکت, توزیع عادلانه دانش و قدرت (VOSS, ۲۰۰۸), همکاری و مشارکت شهروندان (adger, ۲۰۰۰) الحاق حق مردم به شهر (arefi, ۲۰۱۱), ارتباط و همکاری سازمان ها, مشارکت مردمی (Norris, ۲۰۰۸) فعالیت شهروندی (حقوق و مسئولیت ها و...), مشارکت در تصمیم گیری (ross et al, ۲۰۱۰)
۷	آگاهی	درک خطر از سوی جامعه (cutter, ۲۰۰۸), فراگیری اجتماعی, حساسیت زیست محیطی شهروندان (adger, ۲۰۰۰), دانش علمی (kuhlicke et al, ۲۰۱۱), پیش بینی تنش (twige, ۲۰۰۹), ظرفیت یادگیری (cinner et al, ۲۰۰۹).
۸	تنوع منابع	دسترسی به سرمایه های اجتماعی, اقتصادی و فرهنگی (obrist, ۲۰۱۰), وجود دسترسی بالا ساکنان به منابع (Arefi, ۲۰۱۱), تنوع منابع اقتصادی (Norris, ۲۰۰۸).
۹	عدالت و برابری	عدالت در منابع (Norris, ۲۰۰۸)؛ برابری, عدالت اجتماعی (Ross et al., ۲۰۱۰)
۱۰	هویت	هویت واحد (Adger, ۲۰۰۰)؛ حس مکان, ارزش ها, سنت ها, داستان ها, تاریخ, و... (Ross et al, ۲۰۱۰)
۱۱	کارایی جامعه محلی و اعتماد به آن	انعطاف پذیری و خلاقیت, توانایی و کارایی جامعه و مشارکت سیاسی و منابع قابل اعتماد از دادهها (Norris, ۲۰۰۸)؛ قدرت (ross et al, ۲۰۱۰) نهادهای حکومتی و روش ها (Kuhlicke et al., ۲۰۱۱)؛ مدیریت یا حفظ عملکرد اساسی و ساختار در طول بحران (Twige, ۲۰۰۹)؛ اعتماد (Ross et al., ۲۰۱۰)؛ بازیابی و بازگشت پس از حادثه, پیش بینی, کم کردن, جذب تنش از طریق تطبیق یا مقاومت (Twige, ۲۰۰۹).
۱۲	انعطاف پذیری	تطبیق با تنش (Twige, ۲۰۰۹)؛ انعطاف پذیری (Cinner et al., ۲۰۰۹).

منبع: نگارندگان به نقل از: (پرتوی و همکاران, ۱۳۹۴)

معیارهای مورد سنجش پژوهش

معیارهای مورد ارزیابی در این پژوهش در سه مولفه: حمایتی^۵ مشارکتی، کالبدی - خدماتی و سرمایه اجتماعی در غالب سه فرضیه مطرح گردید و سنجه های هر مولفه در پرسشنامه مورد سنجش قرار گرفت، مولفه ها و سنجه ها در جدول (۵) قابل مشاهده اند. جدول شماره ۵: معیارهای مورد سنجش در تاب آوری اجتماعی

فرضیات پژوهش؛ معیارها و و زیرمعیارهای موثر بر تاب آوری		
فرضیه اول	فرضیه دوم	فرضیه سوم
مولفه های حمایتی ^۵ مشارکتی	مولفه های کالبدی - خدماتی	مولفه سرمایه اجتماعی
انسجام اجتماعی حس جامعه محلی حمایت اجتماعی کاستن از آسیب پذیری فعالیت های شهروندی مشارکت در تصمیم گیری تعاملات اجتماعی بالا روابط اجتماعی غیر رسمی	وجود امنیت ایمنی حساسیت شهروندان نسبت به محیط آموزش های اجتماعی دسترسی به سرمایه های اجتماعی تنوع منابع عدالت در توزیع منابع عدالت اجتماعی	عدم تمایل به مهاجرت دلبستگی به مکان حفظ سنت ها هویت مشترک قابلیت بازگشت به شرایط قبل از تنش، بعد از حوادث خودسازماندهی ^۶ تطبیق با تنش ^۷ انعطاف پذیری ^۸

منبع: نگارندگان

تحلیل و یافته های پژوهش

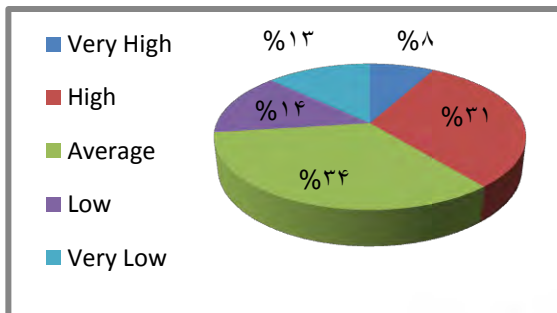
در این تحقیق ۱۰۰ پرسشنامه در محله امت آباد به صورت هدفمند و با در نظر گرفتن جنسیت، سن و پوشش جغرافیایی محله توزیع شد. سپس از آزمون دو جمله ای ($P < 0.05$) استفاده شد و سطوح مولفه های حمایتی^۵ مشارکتی، کالبدی - خدماتی، سرمایه اجتماعی مورد اندازه گیری قرار گرفت. در تأمین روایی پرسشنامه مورد استفاده، روش اعتبار محتوا مد نظر بود. این روش نوعی روایی است که معمولاً برای بررسی اجزای تشکیل دهنده یک ابزار اندازه گیری به کار برده می شود. در واقع این نوع روایی فرآیند تعیین معرف بودن سؤالات ابزار با توجه به ویژگی ها، مهارت ها، دانش و آنچه مورد اندازه گیری واقع می شود، می باشد.

$$z = \frac{\bar{p} - p}{\sqrt{\frac{p - q}{n}}}$$

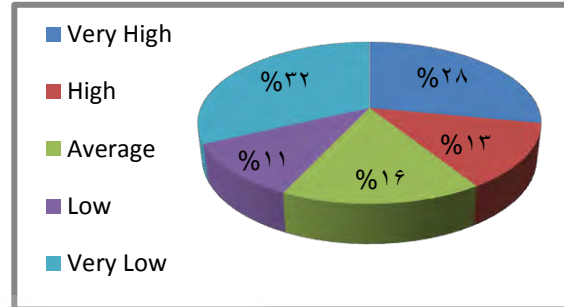
به منظور تعیین قابلیت اعتماد (پایایی) ابزار اندازه گیری از روش سنجش سازگاری درونی استفاده شد. سازگاری درونی به وسیله ضریب آلفای کرونباخ اندازه گیری می شود. این روش در اغلب تحقیقات مورد استفاده قرار می گیرد و اگرچه حداقل مقدار قابل قبول برای آن ۰/۷ می باشد اما مقادیر ۰/۶ و حتی ۰/۵۵ نیز برای آن قابل قبول است.

از شاخص های به دست آمده از مبانی نظری و زیر مولفه های مربوط به هر کدام از مولفه ها (جدول شماره ۵) پرسشنامه ای تهیه شد و مطابق شرایط ذکر شده در بخش روش تحقیق در محله امت آباد توزیع گردید. یافته های پژوهش به صورت جداگانه برای هر مولفه استخراج گردید که در نمودارهای شماره ۱ تا ۱۲ ارائه شده اند.

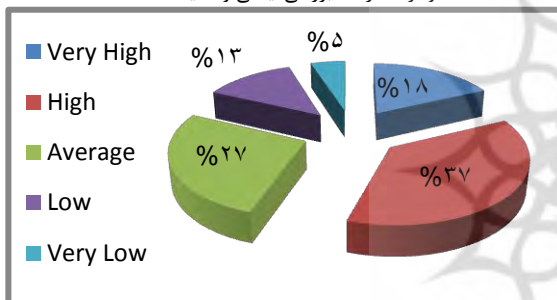
نمودار شماره ۲: بررسی همبستگی اجتماعی



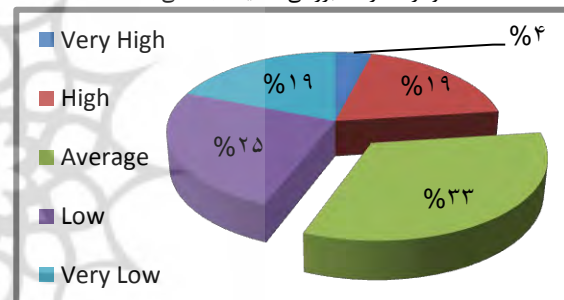
نمودار شماره ۱: بررسی دل بستگی به مکان



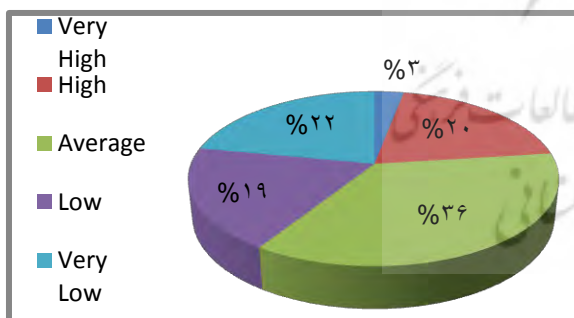
نمودار شماره ۴: بررسی ایمنی و امنیت



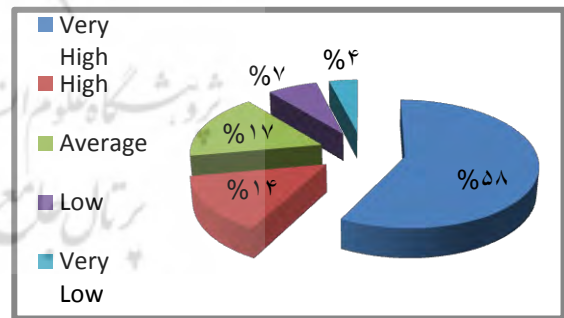
نمودار شماره ۳: بررسی حمایت اجتماعی



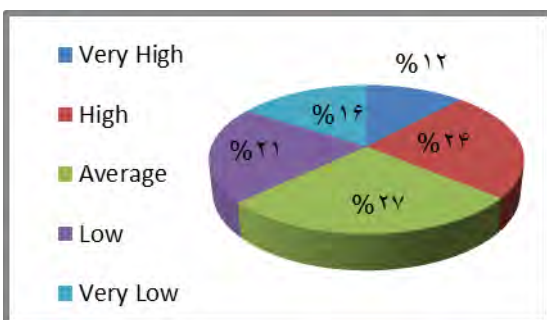
نمودار شماره ۶: بررسی میزان مشارکت



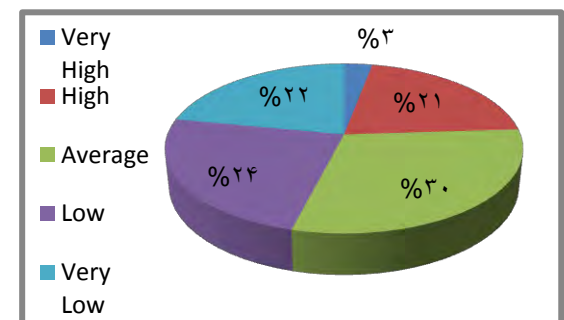
نمودار شماره ۵: بررسی روابط اجتماعی



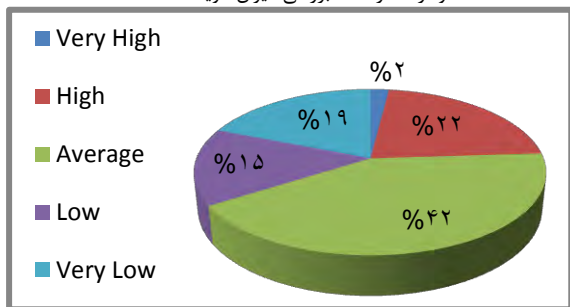
نمودار شماره ۸: بررسی دسترسی و تنوع منابع



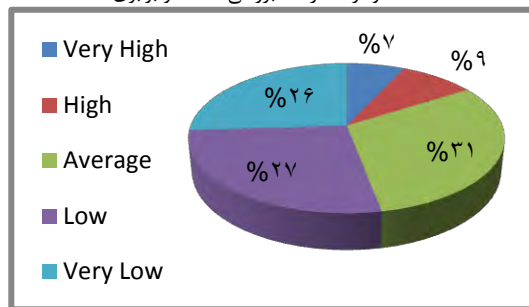
نمودار شماره ۷: بررسی میزان آگاهی



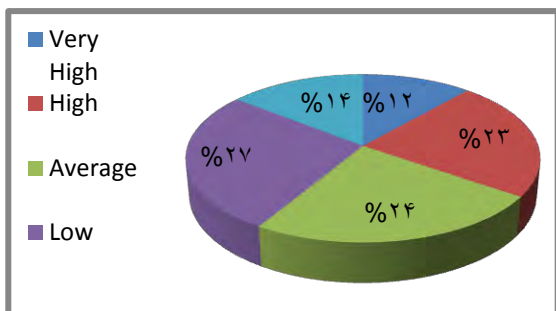
نمودار شماره ۱۰: بررسی میزان هویت



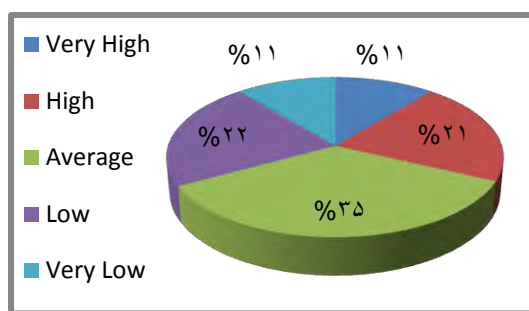
نمودار شماره ۹: بررسی عدالت و برابری



نمودار شماره ۱۲: بررسی میزان انعطاف پذیری



نمودار شماره ۱۱: بررسی میزان کارایی جامعه محلی و اعتماد به آن

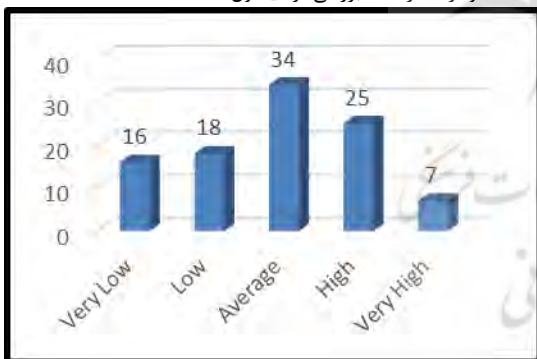


منبع: نتایج پژوهش

جمع بندی

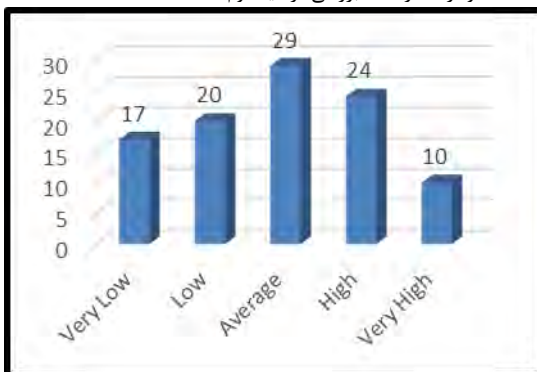
این پژوهش به دنبال یافتن درجه اهمیت نقش معیارهای موثر بر تاب آوری اجتماعی محله امت آباد آمل، ابتدا با بررسی مبانی و ادبیات موضوع سه معیار اصلی را همراه با زیر معیارها استخراج نموده و سپس پرسشنامه ای با این مضمون تدوین کرده و به صورت هدفمند در سطح محله توزیع نمود، سپس با تحلیل پرسشنامه ها، درصد اهمیت هر معیار توسط مصاحبه شوندهگان به دست آمد (نمودارهای ۱۴ تا ۱۶)، که بیانگر اهمیت بیشتر معیار سرمایه اجتماعی و تاثیر آن بر تاب آوری می باشد.

نمودار شماره ۱۳: بررسی فرضیه اول



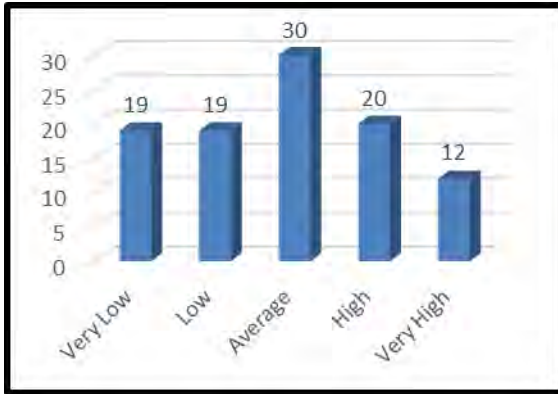
• **فرضیه اول**
 باور این پژوهش بر آن است که مولفه سرمایه اجتماعی بیشترین تاثیر را بر تاب آوری اجتماعی محله امت آباد دارند. در این فرضیه ۷ درصد خیلی زیاد، ۲۵ درصد زیاد، ۳۴ درصد متوسط، ۱۸ درصد کم و ۱۶ درصد خیلی کم می باشد (نمودار شماره ۱۳).

نمودار شماره ۱۴: بررسی فرضیه دوم



• **فرضیه دوم**
 باور این پژوهش بر آن است که مولفه های کالبدی - خدماتی بیشترین تاثیر را بر تاب آوری اجتماعی محله امت آباد دارند. در این فرضیه ۱۰ درصد خیلی زیاد، ۲۴ درصد زیاد، ۲۹ درصد متوسط، ۲۰ درصد کم و ۱۷ درصد خیلی کم می باشد (نمودار شماره ۱۴).

نمودار شماره ۱۵: بررسی فرضیه سوم



• فرضیه سوم

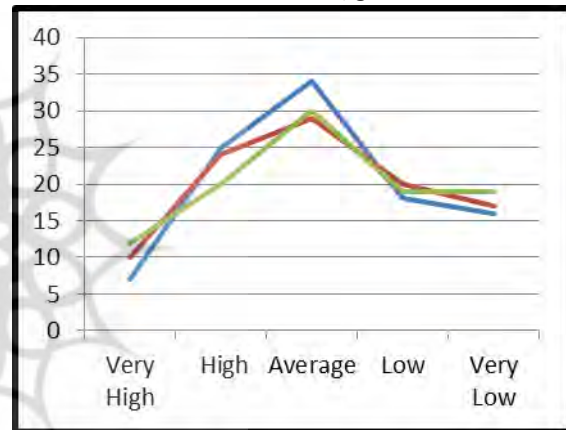
باور این پژوهش بر آن است که مولفه های حمایتی - مشارکتی بیشترین تاثیر را بر تاب آوری اجتماعی محله امت آباد دارند. در این فرضیه ۱۲ درصد خیلی زیاد، ۲۰ درصد زیاد، ۳۰ درصد متوسط، ۱۹ درصد کم و ۱۹ خیلی کم می باشد (نمودار شماره ۱۵).

نتایج پژوهش:

نتایج حاصل از پژوهش انجام گرفته شده نشان می دهند که معیار سرمایه اجتماعی مهمترین نقش را بر تاب آوری محله امت آباد امل ایفا می کند، لذا فرضیه اول به اثبات رسیده و به عنوان مهمترین شاخص مورد تایید است، پس از آن فرضیه دوم و سوم که به ترتیب معیارهای کالبدی - خدماتی و حمایتی - مشارکتی می باشند در جایگاه های بعدی به لحاظ تاثیر بر تاب آوری اجتماعی محله امت آباد مطرح می باشند.

نمودار شماره ۱۶: نتایج پژوهش؛ نسبت فرضیه ها با یکدیگر

The first hypothesis	Blue
The second hypothesis	Red
Third Hypothesis	Green



منبع: نتایج پژوهش

منابع:

- ۱- پرتوی، پروین و بهزادفر، مصطفی و شیرانی، زهرا (۱۳۹۵): "طراحی شهری و تاب آوری اجتماعی بررسی موردی: محله جلفا اصفهان"، تهران، نشریه علمی-پژوهشی نامه معماری و شهرسازی.
- ۲- پیری، عیسی و رضاییان، مهدی، (۱۳۹۳): "امکان سنجی توانمندسازی سکونتگاه های غیررسمی بر بنیان سیاست های دارایی مبنای توسعه اجتماعات محلی؛ مطالعه موردی: سکونتگاه های غیررسمی کلانشهر تبریز" فصلنامه علمی پژوهشی مطالعات شهری، شماره ۱۰، صص ۶۳-۷۲.
- ۳- داداش پور، هاشم و عادل، زینب (۱۳۹۴): "سنجش ظرفیت های تاب آوری در مجموعه ی شهری قزوین": تهران: دانشگاه تربیت مدرس.
- ۴- رحیمی، محمود و حیدریان، شیدا (۱۳۹۴): "نقش برنامه ریزی شهری در ارتقای تاب آوری سکونتگاه های غیررسمی در خطر بلایا با تاکید بر شاخص های کالبدی، نمونه موردی: سکونتگاه غیررسمی نایسر سنندج": تهران: دانشگاه شهید بهشتی.
- ۵- رضایی، محمدرضا (۱۳۸۹): "تبیین تاب آوری اجتماعات شهری به منظور کاهش اثرات سوانح طبیعی (زلزله): مطالعه ی موردی: کلا نشهر تهران": رساله ی دکتری رشته ی جغرافیا و برنامه ریزی شهری دانشگاه تربیت مدرس، تهران.
- ۶- شفق، سیروس و رضوی، نرگس سادات (۱۳۹۵): "ساماندهی، بهسازی و توانمندسازی سکونتگاه های غیر رسمی در محلات شهری نیشابور": تهران.
- ۷- عیانی، جمشید و رومیانی، احمد (۱۳۹۳): "ارزیابی توزیع سرمایه اجتماعی در محلات شهری مطالعه موردی: شهر زنجان. فصلنامه مطالعات برنامه ریزی شهری"، شماره چهارم، صفحه ۱۱۹-۱۳۶.
- ۸- فرزاد بهتاش، محمدرضا و همکاران (۱۳۹۲): "ارزیابی و تحلیل ابعاد و مولفه های تاب آوری کلان شهر تبریز. تبریز": دانشکده معماری و شهرسازی دانشگاه هنر اسلامی تبریز.
- ۹- فوکو میشل (۱۳۸۹): نظم اشیاء؛ دیرین هشناسی علوم انسانی، ترجمه یحیی امامی، چاپ اول، نشر پژوهشکده مطالعات فرهنگی و اجتماعی، تهران.
- ۱۰- کالینیکوس آکس (۱۳۸۵): درآمدی تاریخی بر نظریه اجتماعی، ترجمه اکبر معصوم بیگی، نشر آگه.

۱۱- منوچهری عباس و حسینی، سید محمود (۱۳۸۵): "درآمدی بر نظریه شهروندی گف توگویی در فلسفه سیاسی هابرماس": فصلنامه علوم اجتماعی، شماره ۲۹، صص: ۱-۲۷.

۱۲- مهندسین مشاور طرح محیط پایدار (۱۳۸۹): برنامه ساماندهی سکونتگاه های غیررسمی و اقدامات توانمندسازی اجتماعات آنها با تاکید بر بهسازی شهری شهر آمل با دیدگاه شهرنگر، شرکت مادر تخصصی عمران و بهسازی شهری ایران، تهران.

۱۳- نوذری حسینی علی (۱۳۸۹): "بازخوانی هابرماس: درآمدی بر آرا، اندیشه ها و نظریه های یورگن هابرماس"، نشر چشمه.

. Progress in human geography, ۲۴(۳), pp. ۳۴۷-۳۶۴. and Ecological Resilience: are They Related? Social. (۲۰۰۰), ۱-Adger, N
Sustainable Urban Neighbourhood, SUN Action ۶, Urban Neighbourhood, Social Cohesion in a Sustainable. (۲۰۱۰), ۲-Beumer, C
Theory Working Paper. www.SUN-Euregio.eu
and emergency management, Community and regional resilience: Perspectives from hazards disasters. (۲۰۰۸), ۲-Cutter, Susan I. et al
. Report ۱, pp. ۱-۱۹ CARRI Research, Community and Regional Resilience Initiative
Spatial resilience in social° ecological systems, Landscape Ecol, ۲۶(۱۰), pp. ۹۰۰-۹۰۸.: (۲۰۱۱), ۴-Cumming, G
Designing, planning, and managing resilient cities: A conceptual framework, Cities ۵-Desouza, Kevin C, H. & Flanery, Trevor (۲۰۱۳)
۳۵, pp. ۸۹° ۹۹.
we plan for change?, Sustainability versus Resilience: What is the global urban future and can (۲۰۰۸), ۶-Gross, Jill Simone
Comparative Urban Studies, Project Woodrow Wilson International Center for Scholars and the Fetzer Institute.
Creating Resilient Cities. Natural Hazards Review, ۴ (۳), ۱۳۶-۱۴۳. ۷-Godschalk, D. (۲۰۰۳). Urban Hazard Mitigation:
Systems. Annual Review of Ecology and Systematic, ۴, ۱-۲۳ ۸-Holling, C. S. (۱۹۷۳). Resilience and Stability of Ecological
interdependence of urban retail ۹-K. rholm M. Nylund K. Fuente P. (۲۰۱۴), Spatial resilience and urban planning: Addressing the
areas Cities Volume ۳۶ ۱۲۱° ۱۳۰.
forward, ERDKUNDE: What is social resilience? Lessons learned and ways: (۲۰۱۳), ۱۰-Keck, Markus & Sakdapolrak, Patrick
Scientific Geography, ۶۷(۱), pp. ۵-۱۹.
Process for Community Neighbors Helping Neighbors: An Examination of the Social Capital Mobilization: (۲۰۱۲), ۱۱-LaLone, Mary B
Science, ۶(۲), pp. ۲۰۹° ۲۳۷. Environmental isasters, Journal of Applied Social to Resilience
Understanding the notion of resilience in spatial planning: A case study of Rotterdam, The (۲۰۱۳), ۱۲-Lu, Peiwen; Stead, Dominic
Netherlands, CITES, pp. ۲۰۰° ۲۱۲.
University of Sacred Heart, Milan, Social capital and sociological resilience in megacities context, Catholic (۲۰۱۳), ۱۳-Lucini, Barbara
Environment, ۴ (۱), pp. ۵۸-۷۱ Italy, International Journal of Disaster Resilience in the Built
Disasters and communities: understanding social resilience, the Australian journal of emergency : (۲۰۰۷), ۱۴-Maguire, B.; Hagan, P
management, ۲۲ (۲), pp. ۱۶-۱۹.
Disaster. American Metaphor, Theory, Set of Capacities and Strategy for Community Resilience as a: (۲۰۰۸), ۱۵-Norris, F. H. et al
Journal of Community Psychology, ۴۱ (۱ & ۲), ۱۲۷-۱۵۰.
The tsunami impact on women, Oxfam International.: (۲۰۰۵), ۱۶-Oxfam
۷th ed., Oxford university press.: (۲۰۰۵), ۱۷-OXFORD advance learners dictionary
strategies and coping The paradox of social resilience: How cognitive: (۲۰۱۴), ۱۸-Shaw, Duncan; Scully, Judy & Hart, Tom
Change, ۲۵, pp. ۱۹۴° ۲۰۳. mechanisms attenuate and accentuate resilience, Global Environmental
livelihood resilience in the An indicator framework for assessing: (۲۰۱۴), ۱۹-Speranza, Ifejika Chinwe; Wiesmann, Urs & Rist, Stephan
Change, ۲۸ (۲), pp. ۱۰۹-۱۱۹. context of social° ecological dynamics, Global Environmental
Geriatric Rehabilitation and : ۲۰-Yee-Melichar, Darlene; Renwanz, Boyle; Andrea, J.; Wanek, Linda, B. & Pawlowsky, Sarah (۲۰۱۴)
Resilience from a cultural perspective, Geriatric Nursing xxx, pp. ۴۵۱° ۴۵۴.
Learning to bounce back, In: New York Times (۲۰۱۲, November ۲): (۲۰۱۲), ۲۱-Zolli, Andrew



پروہشگاہ علوم انسانی و مطالعات فرہنگی
پرتال جامع علوم انسانی