

## عمارت خسروآباد نگین معماری کردستان بررسی چون و چراهای فرهنگی در ساختار معماری عمارت خسروآباد سنندج

نادر زندی<sup>۱\*</sup>، سیران شریعتی<sup>۲</sup>.

۱- کارشناس ارشد معماری، سرپرست کارگروه معماری خانه هنرمندان کرد

۲- دانشجوی کارشناسی معماری، عضو اصلی کارگروه معماری خانه هنرمندان کرد

kardo.zandi@gmail.com

### چکیده

عمارت خسروآباد شهر سنندج به عنوان یکی از مهمترین عمارتها در غرب کشور از اهمیت بسزایی برخوردار است، این عمارت دارای ساختار منحصر به فردیست که آن را از بسیاری جهات در غرب کشور شاخص نموده است. از زمان شکل گیری این عمارت تا کنون، جهانگردان، مورخان و محققان زیادی در رابطه با ساختار معماری آن مباحثی را مطرح نموده اند، اما متأسفانه در رابطه با مسائل فرهنگی حاکم بر شکل گیری ساختار معماری این عمارت تا کنون در هیچ جایی سخنی به میان نیامده است. آنچه در این میان غیر قابل انکار است، تاثیراتیست که فرهنگ مردمان این دیار بر شکل گیری فضاهای این عمارت داشته اند، که هر یک به نوبه ی خود بسیار حائز اهمیت است. پژوهش پیشرو با بهره گیری از روش توصیفی- تحلیلی و استناد به منابع کتابخانه ای موجود و همچنین بازدیدهای میدانی نگارندگان از عمارت مذکور به بررسی ساختار معماری آن از لحاظ فرهنگی پرداخته است. نتایج حاصل از پژوهش حاکی از آن است، اگرچه عوامل شکل گیری این بنا می تواند شرایط جغرافیایی و اقلیمی حاکم بر منطقه باشد، اما تاثیرات فرهنگی زیادی را می توان در داخل بنا مشاهده نمود که هر کدام می توانند از عوامل اصلی شکل دهنده این عمارت باشند.

کلمات کلیدی: عمارت خسروآباد، سنندج، فرهنگ، کرد، معماری کُردی.

### ۱-مقدمه

توجه به هویت یک ملت رمز بقای آن در مسیر متلاطم تحولات جهانی است. این نگاه موشکافانه هرچه به روزتر و منزه از تعصبات گمراه کننده باشد، مفید تر و امیدوار کننده تر خواهد بود. زنده کردن روح پژمرده معماری گذشته این سرزمین راهی است که چنین افقی را در امتداد اهداف خود مدنظر دارد. باز زنده سازی این معماری تنها راه حفظ آن از گزند غبار تاریخ است. وارد شدن در این وادی جز با تخصص ویژه در تمام زمینه های تاریخ، جامعه شناسی، روانشناسی، معماری و فن ساختمان و..... ممکن نبوده و برخورد با این مهم بار سنگین یک تاریخ را به همراه دارد.

در این میان فرهنگ به مثابه یک عنصر تاثیر گذار در اجتماع، خود از ابعاد چندگانه ای تشکیل شده است. شناخت ابعاد مختلف فرهنگ، اعم از آداب و رسوم، تمدن و تاریخ، موسیقی و معماری، الگوها و اسطوره ها، همگی در افزایش خودباوری و اعتماد به نفس افراد جامعه ای با فرهنگ و تمدن درخشان می تواند تاثیر مستقیم داشته باشد و همچنین می تواند عاملی تاثیر گذار برای مقابله با تهاجم فرهنگی در یک جامعه باشد.(زندی، قصلانی، رحیمی، ۱۳۹۵) مفهوم تازه ی فرهنگ زمانی پدید آمد که نیاز به شناخت چگونگی و معنای زندگی و رفتار انسانی ضرورت پیدا کرد، زیرا مفاهیمی که علوم طبیعی برای شرح پدیده های طبیعی و

زیستی برای بازگفت پدیده ی رفتاری انسانی ارائه می داد، رسا نبود چنان که رفتار انسانی را نمی توان تنها بر اساس نیاز ها و ساز و کارهای زیستی مانند نیاز به خوراک یا سرپناه برای ماندگاری فرد مطرح نمود. رفتارهای انسانی همواره در بستر محیط شکل می گیرند و نمی توان بدون در نظر داشتن تاثیر محیط، شرایط رفتاری را مورد تجزیه و تحلیل و ارزیابی قرار داد. (پوردیهیمی، ۱۳۹۰) در بسیاری از مناطق استان کردستان فرهنگ عامل اصلی شکل دهنده بنا و خانه بطور خاص است. شکل خانه ها نتیجه گسترده عوامل اجتماعی-فرهنگی است. بازشناسایی رابطه فرهنگ و دست ساخته انسان با مطالعه دقیق میدانی بدست می آید. (نجفی، شریعتی، زندی، ۱۳۹۶) شهر سنندج به عنوان یکی از شهرهای تاریخی ایران از اهمیت و جایگاه بسزایی بر خوردار است. خانه های تاریخی سنندج از جمله آثار مهم معماری ایران می باشند که دارای ارزشهای هویتی و پایداری در معماری هستند که شناخت این ویژگی ها می تواند ما را در رسیدن به ایده آل های مطلوب معماری کمک نماید، از دیر باز معماری ما دارای هویتی تاریخی فرهنگی بوده است، (زندی، شریعتی، ۱۳۹۶) که شاید در طول تاریخ دستخوش تغییرات زیادی شده باشد اما می توان گفت اصالت و نمود تاریخی آنرا هنوز می توان به وضوح در خانه های قدیمی این شهر مشاهده نمود. در میان صدها عمارت و خانه ی با ارزش تاریخی این شهر، عمارت خسروآباد به چشم می خورد، این ساختمان گرچه مربوط به والیان حکومتی این شهر بوده است و امان الله خان والی آن را برای پسرش خسرو خان دوم مشهور به خسرو خان ناکام ساخته است و می توان آن را از جمله بناهای یادمانی این شهر محسوب نمود، ولی تاثیرات فرهنگی ساختمانها و مردمان منطقه را در این شهر به وضوح می توان دید و می توان فضاهای این عمارت را از این حیث مورد بررسی و کنکاش قرار داد.

## ۲- روش شناسی پژوهش

روش تحقیق در این پژوهش از نوع توصیفی-تحلیلی و روش جمع آوری اطلاعات برآیندی از روش گردآوری کتابخانه ای و تحقیقات میدانی و مطالعات موردی می باشد. نگارنده در جهت نیل به ثنوری های حاکم بر پژوهش از دو روش بهره جسته است.

- بررسی نظریه پردازان حوزه ی معماری فرهنگ محور.
- بهره گیری از روش اسپیس سینتکس یا نحوه فضایی در معماری در جهت بررسی ساختار معماری عمارت خسروآباد.
- بررسی و تحلیل چون چراهای فرهنگی حاکم بر شکل گیری عمارت.

## ۳- پیشینه پژوهش

پیرامون موضوع معماری فرهنگ محور در استان کردستان علی الخصوص در شهر سنندج، مطالعات بسیار کمی صورت گرفته است. با این حال می توان به چند مورد از مطالعاتی که در چارچوب پژوهش های نزدیک به موضوع این مقاله پرداخته اند اشاره نمود: نادر زندی و نینا فصلانی و سروه رحیمی ۱۳۹۵ در پژوهشی تحت عنوان بررسی نقش فرهنگ در خانه های قدیمی سنندج (مورد پژوهی: خانه های محله ی آغه زمان و چهار باغ) به بررسی نقش فرهنگ در شکلگیری خانه های قدیمی شهر سنندج پرداخته اند. همچنین سرکه وت نجفی، سیران شریعتی و نادر زندی ۱۳۹۶ نیز در پژوهشی دیگر تحت عنوان بایسته های فرهنگی در لابلای خانه های کردستان به بررسی معیارهای فرهنگی کلی در خانه های استان کردستان پرداخته اند، که مایحصل پژوهشهای آنها استخراج مفاهیم، جداول و معیارهای فرهنگی تاثیر گذار در این خانه ها بوده است.

## ۴- مبانی نظری پژوهش

### ۴-۱- واژه فرهنگ و تعریف آن

در علم اتمولوژی (ریشه یابی لغات) واژه فرهنگ یک واژه پهلوی است، که مرکب از ۲ کلمه (فر=ه ر) و (هنگ=هنگ) است. فر=ه ر در فرهنگ لغات کردی و فارسی به معنای (یمن، بهره، رونق، شکوه، زیبایی، پرتو، فروغ، علم، دانش) آمده است، (شرفکندی، ۱۳۸۹، ۵۳۴) (عمید، ۱۳۷۹، ۹۴۴) هنگ=هنگ در فرهنگ لغات کردی و فارسی به معنای (جمع، توده ی بسیار، سپاه و قوم و

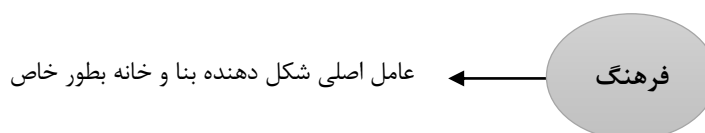
قبیله و یکی از تقسیمات ارتش که مرکب از سه گردان است و در کل به معنای جمع آمده است، (شرفکندی، ۱۳۸۹، ۱۰۰۶) عمید، ۱۳۷۹، ۱۲۷۰) بنابراین می توان نتیجه گرفت که واژه فرهنگ به معنای جمعی از یمن ها یا بهره ها و شکوه ها و رونق ها و علم و دانش هاست.

در فرهنگ سیاسی آرش فرهنگ اینگونه تعریف شده است که، مجموعه عناصر ذهنی و عینی که در سازمان های اجتماعی جریان می یابند و از نسلی به نسل دیگر منتقل می شوند، میراث اجتماعی یا میراث فرهنگی یا فرهنگ نامیده می شوند. (علی بابایی، ۱۳۹۱، ۴۶۸) زیگموند فروید فرهنگ را چنین توصیف می کند: «فرهنگ مجموعه تمام توانایی ها و مسائلی است که زندگی ما را از زندگی اجداد حیوانی ما دور می کند و در خدمت ۲ هدف می باشد؛ محافظت از بشر در مقابل طبیعت و تنظیم روابط انسانی بین افراد» (گروتر، ۵۴، ۱۳۸۸)

## ۵- نقش فرهنگ در معماری

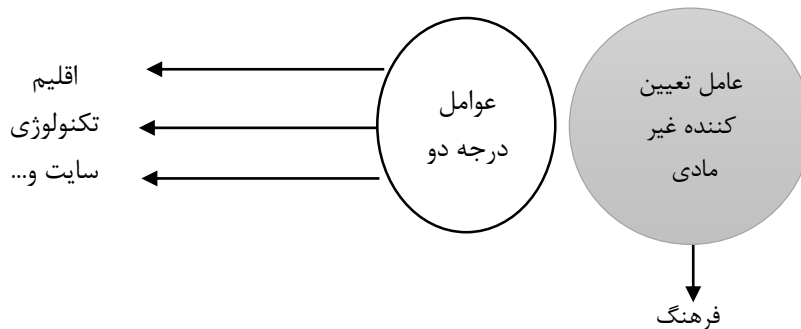
هرمان موتسیوس یکی از نظریه پردازان ورک بوند آلمان در سال ۱۹۱۱ چنین می نویسد: «معماری وسیله واقعی سنجش فرهنگ یک ملت بوده و هست. هنگامی که ملتی می تواند مبل ها و لوسترهای زیبا بسازد اما هرروزه بدترین ساختمان ها را می سازد، دلالت بر اوضاع نابسامان و تاریک آن جامعه دارد. اوضاعی که در مجموع، بی نظمی و عدم قدرت سازمان دهی آن ملت را به اثبات می رساند. (گروتر، ۵۷، ۱۳۸۸) انسان موجودی است که از طریق فرهنگ بر طبیعت چیره گشته و از مرحله ی بربریت، سرانجام به جامعه ی متمدن مدرن رسیده است. فرهنگ به مفهوم سنتی آن به معنی تمدن استفاده می گردید و فرهنگ افراد بر اساس رفتار های آنان، غذا، موسیقی، هنر و ادبیات که ویژگی خاصی داشتند شناخته می شد. (پوردیهیمی، ۱۳۹۰)

محققین و نویسندگان زیادی در پیرامون بحث نگرش خاص فرهنگی-اجتماعی به موضوع معماری و فرهنگ و جامعه پرداخته اند، در این راستا می توان به آقایان راپاپورت و پاول الیور اشاره کرد: این محققان ظرف مکانی خود را با نام معماری بومی، معماری مردمی و معماری عامیانه معرفی نموده اند. این معماری در برابر معماری یادمانی یا معماری رسمی قرار داده شده است. به اعتقاد آن ها معماری یادمانی از هنگام ظهور علم تاریخ هنر موضوع اصلی مورخین بوده است در حالی که بسیاری از مردم در گذشته در بناهایی می زیسته اند که از نگاه مورخین هنر دارای ارزش های هنری و زیباشناسی بناهای یادمانی نبوده است. بنابراین توجه به بخش بزرگی از معماری گذشتگان که تا آن زمان نادیده گرفته می شد، در راستای کار این محققین است. به اعتقاد آن ها در هر ظرف مکانی فعالیت هایی رخ می دهد. محقق فرهنگ گرا سعی در بازسازی این فعالیت ها می نماید. این کار را می توان از فعالیت های یک خانواده در خانه آغاز نمود. هر فرد در یک خانواده نقش خاص خود را در خانه دارد که آن را می توان ثبت نمود. به سخنی دیگر هر فضا می تواند نشان دهنده ی نوع فعالیتی باشد که در آن صورت می گیرد. (معماریان، ۱۳۹۲، ۳۷۴) محققین معمار بیشتر از میان تعاریف متعدد فرهنگ، بر آداب و رسوم، سنت ها، کردارهای اجتماعی، افکار، اعتقادات و نقش آن ها در معماری تمرکز داشته اند. از این منظر وظیفه هر بنا به عنوان جزئی از فرهنگ معماری، عینیت بخشیدن به یک اندیشه ذهنی به وسیله ظرف خاص آن است و بدین ترتیب این ظرف نمودی خواهد بود برای سنجش این فرهنگ. لذا هر ساختمان خود یک شاهد فرهنگ می باشد. (معماریان، ۱۳۹۲، ۳۷۶) بنابر نگرش فرهنگی-اجتماعی بنا محصولی است که در رابطه با طبیعت، اجتماع، ایدئولوژی، جهان بینی، روش زندگی، نیازهای اجتماعی و روانی، نیازهای مادی، نیازهای فردی و گروهی، منابع اقتصادی و فنون قابل دسترس شکل می گیرد.



دیگرام ۱- فرهنگ (زندگی، فصلانی، رحیمی، ۱۳۹۵)

راپاپورت برای بنیان نهادن بحث خود به توضیح عوامل تعیین کننده غیرمادی و عوامل درجه دو یا متغیرها اشاره می کند: فرضیه اصلی راپاپورت این است که شکل خانه نتیجه نیروهای فیزیکی یا هر علت مجدد دیگر نیست، بلکه نتیجه گسترده عوامل اجتماعی-فرهنگی است. شکل مسکن به نوبه خود به وسیله شرایط اقلیمی روش های ساختمان سازی(سازه ای) و مواد قابل دسترس و تکنولوژی قابل تغییر است اما آن ها را نمی توان نیروهای اولیه نامید. او آن ها را عوامل درجه دو یا تغییر دهنده می نامد. (معماریان، ۱۳۹۲، ۳۷۶)



دیاگرام ۲ - عوامل تاثیرگذار (زندی، فصلانی، رحیمی، ۱۳۹۵)

راپاپورت نظریه فرهنگ به مثابه عامل تعیین کننده در شکل خانه را ارائه داده است. بازناسایی رابطه فرهنگ و دست ساخته انسان با مطالعه دقیق میدانی بدست می آید. فرهنگ، روابط اجتماعی و تاثیر آن بر کالبد، قابلیت به وجود آوردن مرزهای معماری را داراست و می توان به وسیله اجزایشان هر کدام را از دیگری بازشناخت. (معماریان، ۱۳۹۲، ۳۷۷)

## ۶- اسپیس سینتکس یا نحو فضای معماری

روش اسپیس سینتکس که در اینجا به «نحوفضا» ترجمه شده است قرابت موضوعی و مفهومی با شیوه دسته بندی واژگان در ادبیات داشته که آن را نحو می نامند. هدف اصلی محققین درگیر با این موضوع پی بردن به روابط اجتماعی در فضا مانند ایجاد حریم ها و درجه خصوصی و عمومی بودن فضاها می باشد. برای رسیدن به این اهداف از نمودارهای توجیهی استفاده شده است. (معماریان، ۱۳۹۲، ۳۹۹)

### ۶-۱- معنای واژه سینتکس یا نحو

به طور کلی واژه سینتکس در ادبیات به معنای نظم کلمات در جمله است. فردیناندو سسور روابطی را بین کلمات معرفی می کند که آنها را به دو نوع سینتکماطیک و اسپیشیتو دسته بندی می کند. نخستین مشتق از نقش های متفاوتی است که کلمات در ساختار یک جمله بازی می کنند. در زبان عربی و فارسی می توان واژه نحو را برای آن برگزید. (معماریان، ۱۳۹۲، ۴۰۰)

استدمن پدیدآورنده کتاب «شکل شناسی معماری» است. استدمن در کتاب خود بیشتر به مبانی نظری شکل شناسی معماری پرداخته است. به زبان ساده، او ترکیب هندسی فضاها را با ترکیب های احتمالی مختلف مقایسه می نماید. برای نمونه ترکیب یک اتاق و یک راهرو را با تمامی احتمالات موجود ترکیب در نظر گرفته و از میان آنها، آنچه را که منطق عملکردی و نمود آقعی تری دارد، معرفی می کند. تمامی این ترکیب های احتمالی به شکل ها در عالم نظر صورت می گیرد. هیلیر و هانسن اعتقاد دارند که آنها از مطالعات نظری پا را فراتر گذاشته و به آنها جنبه کاربردی داده اند. مرحله اول کار آنها در دهه هفتاد محیط های واقعی، بناهای بومی، مجتمع های ارگانیک را شامل میشد و یافتن عوامل مولد و الگوهای پنهان جنو تایپ ها که در ورای اشکال یا فرم های فضایی بودند، دغدغه اصلی آنها بود. (معماریان، ۱۳۹۲، ۴۰۱)

## ۷- نقش فرهنگ در معماری کردستان

آنچه که آدمیان بر پایه تفاهم ها و همدلی ها، دوستی ها و رفاقت ها، دل آزردها و ستم های تجربه یا تحمیل شده و نیز بهره وری های پراکنده یا موزون و نظم یافته را که از خویشتن خود دریابند و بر آن تکیه زنند تا جهان درون خود را در جهان برون از خویش بزیابند بستر فرهنگی آن ها دانسته می شود. (فلامکی، ۱۳۹۰، ۲۲۱) همانطور که آقای ابوالقاسمی در کتاب هنر و معماری ایران فرهنگ را چنین تعریف می کند که « فرهنگ عکس العمل های یک ملت است در آئینه ی زمان » (ابوالقاسمی، ۱۳۸۴، ۵۵) با توجه به اظهارات بیان شده و تحقیقات انجام شده در راستای تاثیرات فرهنگی کردها در معماری بومی آنها، این به سه بخش از تاثیرات فرهنگی کردها در معماری اشان دست پیدا کنند. مسلماً این تاثیرات فقط در ۳ بخش خلاصه نمی شود و باز شناخت مسائل فرهنگی در معماری کردها نیاز به تحقیقات وسیعتری دارد. (زندى، قصلانى، رحيمى، ۱۳۹۵) با توجه به جدول شماره ۱ می توانیم اینگونه اقتباس کنیم که بایسته های فرهنگی در خانه های استان کردستان باعث به وجود آمدن فضاهای زیر شده اند. (نجفی، شریعتی، زندی، ۱۳۹۶)

جدول شماره ۱: نقش فرهنگ در معماری کردستان (نجفی، شریعتی، زندی، ۱۳۹۶)

نقش فرهنگ در خانه های کردستان		
اعتقادات دینی	مهمان نوازی	محرمیت
۱- اتاق و جاخ	۱- اتاق سرتنور	۱- رعایت اصل درونگرایی
۲- چله خانه	۲- مهمان خانه (دیوه خوان)	۲- بکاربردن کوبه و حلقه در ورودی
۳- خویس خان	۳- کرسی خانه	۳- محرمیت در دسترسی به آشپزخانه
۴- جانمایی کاسه توالی خلاف جهت قبله	۴- به ر مائل و پشت مائل	۴- حمام مخصوص آقایان و خانمها

### ۷-۱- نقش فرهنگ در ساختار معماری عمارت خسرو آباد

تاثیرات فرهنگ کردها در معماری آنها عبارتند از: ۱. فرهنگ اعتقادات دینی و مذهبی ۲. فرهنگ مهمان نوازی ۳. فرهنگ رعایت حریم خصوصی یا محرمیت و جایگاه خانواده در میان کردها (زندى، قصلانى، رحيمى، ۱۳۹۵)

#### ۷-۱-۱- اعتقادات دینی

در بسیاری از کتب تاریخی و فرهنگی اعتقادات دینی کردها را اینگونه مطرح کرده اند که قبل از گرویدن کردها به دین اسلام، آن ها به دین و آیین زرتشتی گرایش داشته اند یا به فرموده آیت الله مردوخ کردستانی زردشتی بوده اند. برخی از مورخان اورامان را یکی از مناطق ظهور زرتشت می دانند. همچنین در کردی واژه اورامان (ئه ئور + ئامان یا مان) یعنی پناهگاه اهورا یا منزلگاه مقدس اهورا می باشد و حتی بسیاری از زبان شناسان معتقداند که دو سوم کتاب اوستا به زبان اورامی نوشته شده است؛ به طوری که هنوز هم کردها بسیاری از واژه های بکار رفته در اوستا یا گات های زرتشت را، در گفتارهای روزمره شان به کار می برند نحوه به اسلام گرویدن کردها را نیز اینگونه بیان کرده اند که کردها آخرین قومی بودند در ایران که با تحقیق و تفحص دین اسلام را پذیرفتند و همچنین عرفان و تصوف جایگاه ویژه ای در میان کردها به خود اختصاص داده است. (رجوع شود به (مردوخ، ۳۸، ۱۳۵۱ به بعد) (زارعی، ۲۹، ۱۳۹۲) (تابانی، ۳۱۹، ۱۳۸۰ به بعد) (خوشحالی، ۱۷۷، ۱۳۷۹ به بعد) (فانعی، ۳۱، ۱۳۸۹)

#### ۷-۱-۲- فرهنگ مهمان نوازی

درباره مهمان نوازی و جایگاه مهمان در فرهنگ کردها بسیاری از جهان گردان و نویسندگان مطالب زیادی را مورد بحث قرار داده اند که بیان چند نمونه از آن ها خالی از لطف نیست. « آبوویان می گوید: اگر کردها در زندگی بیشتر یکجا نشین می بودند، می شد ایشان را به معنای درست کلمه پهلوانان مشرق زمین نامید. خلق و خوی جنگجویی، راستی و درستی، شرافت و درستکاری

بی حد و حصر نسبت به روسای قوم، وفای بی چون و چرا به قولی که می دهند و مهمان نوازی و دست و دلبازی بی حد و حساب در این زمینه و احترام بی اندازه به زن از صفات و خصایص مشترک ملت کرد است. « (قاضی، ۱۸۴، ۱۳۶۳). آقای یونسی در ترجمه کتاب کردها و کردستان می نویسد که یکی از وجوه بارز کردها این است که بیگانه هر مقام و موقعیتی هم که داشته باشد حق دارد به رایگان، به هزینه ی آغا (همان خان یا بزرگ روستا) از خوراک و جای خواب استفاده کند. آغا هر اندازه در مهمان نوازی دست و دلبازی به خرج دهد به همان اندازه بیشتر احترام پیروانش را جلب می کند. (یونسی، ۴۹، ۱۳۷۶ و ۴۸) ناگفته نماند مهمان نوازی در بین کردها مختص به آغا نبوده و یک عادت در بین ملت کرد بوده است. بطوریکه در اکثر منازل کردها می بینیم که فضایی که برای مهمان در نظر گرفته شده است مزین تر از بقیه فضاها بوده است. (زندى، قصلانى، رحيمى، ۱۳۹۵)

### ۷-۱-۳- فرهنگ رعایت حریم خصوصی یا محرمیت و جایگاه خانواده در میان کردها

در زمینه رعایت کردن فضاهای شخصی، حریم خصوصی و محرمیت و ارزش و جایگاه خانواده در میان کردها نیز بحث های زیادی شده است. مرحوم قاضی در ترجمه کتاب کرد و کردستان درباره ی چادرهای کردها این چنین می نویسد که: چادرهای بزرگ مخصوصاً، به وسیله ی تجیربندی به اتافک هایی تقسیم می شوند و تقریباً همیشه یکی از آن اتافک ها به زنان اختصاص می یابد به طوریکه لیارد (در کتاب نینوا و بابل) می گوید: « در آن قسمت که به زنان اختصاص دارد اتافک دیگری هم هست که به رئیس خانواده و زنان او منحصر است. مابقی قسمت زنانه (اندرون یا حرم) پر است از فرش و بالش و لوازم خانه و ظروف آشپزخانه و مشک های کره زنی و هرچه در زندگی چادر نشینی به آن نیاز است. « (قاضی، ۲۰۸، ۱۳۶۳) و یا مرحوم یونسی در کتاب کردها و کردستان درباره ی پخت و پز مهمانخانه های آغاها چنین می نویسد که: خوراک مهمان خانه را زنان بدور از چشم مهمان ها می پزند (یونسی، ۴۹، ۱۳۷۶) در این راستا مرحوم پیرنیا نیز در کتاب سبک شناسی معماری ایرانی می گوید: اصولاً در سازمان دهی اندام های گوناگون ساختمان و به ویژه خانه های سنتی، فرهنگ و باورهای مردم بسیار کارساز بوده است و یکی از اصول معماری ایرانی را که رعایت اصل درونگرایی در ساختمان بوده است در رابطه با نقش باورهای مردم ایران بر معماری خانه هایشان بیان می کند. (پیرنیا، ۳۵، ۱۳۸۶)

### ۷-۱-۴- امنیت در خانه های این مناطق به عنوان یک فرهنگ

مرحوم پیرنیا در کتاب سبک شناسی معماری ایرانی به نوع خاصی از ساختمان سازی اورارتوها به نام کلاوه اشاره کرده است. ((اورارتو=ارارت)) (مردوخ، ۱۳۵۱، ۲۳) که بناهای ۲ طبقه ای بوده اند که ساکنین به دلیل امنیت در طبقه دوم زندگی می کردند و با نردبان به آن دسترسی داشتند و طبقه اول به انبار اختصاص داشته است. (تصویر شماره ۳). (پیرنیا، ۵۱، ۱۳۸۷) به احتمال قوی شکل گیری این نوع خاص از معماری در آن زمان برای دفاع از خود در برابر آشوری ها بوده است زیرا اورارتوها همیشه مورد هجوم آشوریها قرار گرفته اند به گونه ای که سارگون دوم آشوری در کتیبه تنگیور به حملات خود به اورارتوها و نابود کردن آنها اشاره میکند و این حملات تا زمان نابودی آشوریها توسط مادها ادامه داشته است. (زندى، محمودى، نصرى، ۱۳۹۵) پیرنیا در تعریف واژه ی کلاوه، کلاوه را اینگونه تعریف می کند که خانه های روستایی در منطقه کردستان و آذربایجان غربی که بصورت برج بوده اند. (پیرنیا، ۱۳۸۷، ۳۵۶)

شرایط ژئوپولیتیکی مناطق کُرد نشین غرب کشور باعث شده است که این مناطق همیشه در تکاپو و کش مکشهای سیاسی بوده باشند، در همین راستا از حمله ی آشوریها به این مناطق تا حملات مربوط به مغولها و جنگ چالدران و بسیاری از جنگهای خانمان سوز دیگر می توان اشاره کرد به همین جهت توجه به محیطی امن و پاسداری از خانه ها در برابر حملات بیگانگان را در اکثر خانه های مناطق کُرد نشین غرب کشور می توان به وضوح دید، و به جرأت می توان اظهار کرد در ساختمانهای این مناطق امنیت حرف اول را میزند به گونه ایی که بعد از سالها این امر به صورت یک فرهنگ عامه تبدیل شده و میتوان نمود آنرا در بسیاری از ساختمانهای این مناطق مشاهده کرد و تحت عنوان یک فرهنگ عامه آنرا قلمداد نمود. در معماری کُردی امنیت در کلاوه های اورارتویی و دور از دسترس بودن آنها از گزند دشمنان، امنیت در دژ شهرها و قلعه های کوهستانی مادی، تمایل به اوج و استقلال در ایجاد

سکونتگاه‌ها در بالاترین نقاط ممکن در مناطق کوهستانی، وجود برج و باروهای زیاد، ساخت قلعه‌ها یا دژ شهرهای زیاد، ارتفاع زیاد پله‌ها در ساختمانها، دور از دسترس بودن پله‌های منازل مسکونی و محل سکونت اهالی، وجود ایوان در بیشتر خانه‌ها در طبقه‌ی دوم بعنوان فضای دیده‌بانی، ارتفاع کم دربهای ورودی خانه‌ها در بسیاری از مناطق همگی موید این امر می‌باشند. (زندى، محمودى، نصرى، ۱۳۹۵)

### ۷-۱-۵- استفاده از عنصر ایوان به عنوان یک فرهنگ عامه

ایوان در مناطق غرب کشور سابقه‌ای دیرینه دارد که میتوان آنرا به زمان اورارتوها و تشکیل اولین ایوانها و تالارهای ستوندار نسبت داد که در طول تاریخ همراه با فرهنگ و شیوه‌ی زندگی مردم رشد کرده است و استفاده از آنرا به عنوان یک عنصر در ساختمانهای خود می‌توان نام برد. (زندى، شریعتى، ۱۳۹۶) ایوان سازی را می‌توان به کلاوه‌های اورارتویی منسوب کرد زیرا در آنها یک فضای مرد گرد وجود داشته است که محلی برای دیده‌بانی و حافظ امنیت مردم در خانه‌هایشان تلقی می‌شده است. واژه‌ی ایوان در فارسی و عربی ایوان و جمع آن در عربی ایوانات و اووین است. (عمید، ۱۳۷۹، ۷۰۴) ریشه و تبار کردی این نامواژه موید کردستانی بودن این فضا در معماری ایرانی و عربی است. چه نام دیگر ایوان در زبان فارسی مهتابی است و هه‌یو (و با تلفظ ۷ در زبان انگلیسی) در زبان کردی به معنای ماه است و بالاخره هه‌یوان فضای منسوب به ماه است و احتمالاً ریشه در باور و اعتقاد مردم کردستان داشته است. هه‌یو در زبان کردی مشتقات دیگری همچون هوی و هیوا و... دارد. (زندى، محمودى، نصرى، ۱۳۹۵) ایوان سازی به عنوان یک فرهنگ حاکم در ساختمانهای مناطق کرد نشین غرب کشور در طول تاریخ پر فراز و نشیب این دیار در اکثر ساختمانها دیده می‌شوند و در شهر سنندج نیز به عنوان یک شهر تاریخی در مناطق گرد نشین غرب کشور که به جرأت معماری آن را می‌توان نمودی از معماری کردی معرفی کرد به طور کلی می‌توان انواع آنرا از لحاظ شکل و سیمای ظاهری در سه دسته تقسیم بندی کرد دسته نخست: ایوانهای ستون دار با آسمانه تخت با سر ستون و تزئینات که نمودی از معماری زمانهای دور گردها (اورارتویی‌ها، ماننایی‌ها و مادها) در منطقه می‌باشند و گویی به عنوان یک فرهنگ غالب در این مناطق برای خودنمایی هر چه بیشتر ثروتمندان سطح شهر سنندج به دست معماران بومی منطقه به بهترین نحو ممکن ساخته و پرداخته می‌شده‌اند دسته دوم: که بیشترین تعداد را در خانه‌های شهر سنندج به خود اختصاص داده است ایوانهای ستون دار با آسمانه تخت و بدون تزئینات هستند که اکثر مردمان عامه‌ی این شهر به عنوان یک فرهنگ غالب در منازل خود به عنوان یک عنصر لاینفک از آنها استفاده می‌کرده‌اند و دسته سوم: ایوانهای طاق و قوس دار که با تاثیر پذیری از فرهنگ حکومتهای مرکزی ایران بر این مناطق در دوران معاصر با سبک و سیاق مناطق مرکزی کشور ساخته و پرداخته شده‌اند. (زندى، شریعتى، ۱۳۹۶)

### ۸- موقعیت جغرافیایی پژوهش

#### ۸-۱- شهر سنندج

مرکز شهرستان سنندج و استان کردستان است، که در فاصله ۵۲۰ کیلومتری جنوب غربی پایتخت قرار گرفته است. روایت‌های بسیاری در باب وجه تسمیه نام این شهر کهن و مقدس وجود دارد اما آنچه مورد اجماع است بازگشت این وجه تسمیه به آیین مهر و زرتشت در غرب کشور است. این شهر در قدیم به روی تپه‌ای در کنار رودخانه قشلاق به نام توس نوذر قرار داشت که احتمالاً بر اثر حمله مغول و یا زلزله ویران شد و پس از آن مرکز حکومت به قلعه حسن آباد که در نزدیکی شهر بود، منتقل شد، پس از آن سلیمان خان اردلان در سال ۱۰۴۶ ه.ق در دوران حکومت شاه صفی مرکز حکومت را از قلعه حسن آباد به شهر سنه انتقال داد و شهر جدید سنندج را بنا نمود. (نورالله زاده، خالدیان، ۱۳۹۳) گسترش شهر به دوران حکومت امان الله خان برمی‌گردد که در سال‌های ۱۲۲۰ تا ۱۲۳۰ چندین عمارت و تالار ساخت و با ساخت بازار و کاروانسرا و مسجد جامع به گسترش و توسعه شهر پرداخت. با روی کار آمدن او (در سال ۱۲۱۴ ه.ق) و همزمان با کشمکش حکومت ایران و عثمانی مناطقی غربی کشور از جمله سنندج مورد توجه حکومت مرکزی قرار می‌گیرد و اصلاحات بسیاری در معماری و شهرسازی شکل می‌گیرد. ساختار شهر به تبعیت از شهرسازی صفویه عناصری همچون بازار و مسجد جامع، مرکز محلات، حمام، عمارت‌های تشریفاتی... شکل و به منظور حفاظت از قلعه دیواری

با چهار دروازه در اطراف آن قرار می گیرد. این دیوار و دروازه، محله میان قلعه را تشکیل می دهند. از دیگر محله های این دوران عبارت اند از: جورآباد، چهارباغ، قطارچیان و آقازمان. (زندى، شريفى، ۱۳۹۵) امان الله خان در آن دوران معماران، کاشیکاران و استادکارانی را برای تزینات معماری از اصفهان به سنندج آورد و بسیاری از المان های زیبای شهری را به وجود آورد. به همین دلیل معماری و شهرسازی آن دوران سبکی اصفهانی به خود گرفت. (زندى، شريفى، ۱۳۹۶) این ساختار کالبدی فضایی تا سال ۱۳۰۰ هجری شمسی باقی می ماند و بعد از آن دستخوش تغییراتی می شود، که از بحث و حوصله ی این پژوهش خارج است. (تصویر شماره ۱)



تصویر شماره ۱: نقشه ی استان کردستان و موقعیت جغرافیایی شهر سنندج (مأخذ: زندى، شريفى، ۱۳۹۶)

## ۸-۲- موقعیت جغرافیایی عمارت خسرو آباد

عمارت خسروآباد در ضلع شمالی بلوار خسروآباد (شبللی) شهر سنندج واقع شده است این عمارت در مجاورت گورستان قدیمی سنندج به نام تپه شرف الملک یا شیخ محمد باقرغیائی قرار دارد. عمارت خسروآباد در زمان ایجاد در فاصله دویست قدمی شهر قرار داشته، ولی اکنون جزو شهر و بخش عمده ای از آن محسوب می شود. از این نقطه به عنوان یکی از محلات مجاور و نزدیک سنندج یاد شده است که متعلق به خانواده اردلان بوده است. (زارعی، ۱۳۹۰) برخی هم از این فراتر رفته، فاصله را تا دو هزار قدمی شهر گزارش نموده اند. خسرو آباد در زمان امان الله خان اردلان و در زمان فتحعلی شاه قاجار ساخته شده. امان الله خان اردلان که والی بزرگ مشهور است در ماه صفر سال ۱۳۱۴ ه.ق از جانب فتحلیشاه بلقب والی گری و حکمرانی کردستان ملقب و یک ماه بعد وارد کردستان می شود. (ایازی، ۱۳۷۱، ۳۸) خسرو آباد را با این جهت خسرو آباد می گویند که امان الله خان اردلان پس از ساختن خسرو آباد و تکمیل را به نام فرزندش خسرو خان والی زاده خسرو آباد نامگذاری مینماید. (نجفی، زاهدی، زندى، ۱۳۹۶)

این عمارت در زمان احداث، خارج از شهر سنندج و به عنوان محلی بیلاقی و مورد استفاده والیان اردلان بویژه امان الله خان بوده است، این نقطه هم اکنون یکی از نقاط خوب شهر سنندج بوده و هم از لحاظ موقعیت و آب و هوا اهمیت خاصی دارد. شواهد نشان می دهد که در مجاورت این عمارت و چهارباغ، باغهای دیگری همچون: باغ وکیل، جنت باغ تکیه و چمن وجود داشته است (حق شناس، ۲۴، ۱۳۸۴) در نقشه ای که توسط هیئت روسی در سال ۱۸۵۱ میلادی تهیه شده باغی به نام گلستان در پشت آن قرار داشته است، که اکنون آثاری از آن باقی نمانده است. (نجفی، زاهدی، زندى، ۱۳۹۶) (تصویر شماره ۲، ۳ و ۴)





تصویر شماره ۳: عکس از حیاط عمارت خسروآباد



تصویر شماره ۲: موقعیت عمارت خسروآباد



تصویر شماره ۴: نقشه روسها در سال ۱۸۵۱ که موقعیت خسروآباد و باغ گلستان را نشان می دهد. (مأخذ: نجفی، زاهدی، زندی، ۱۳۹۶)

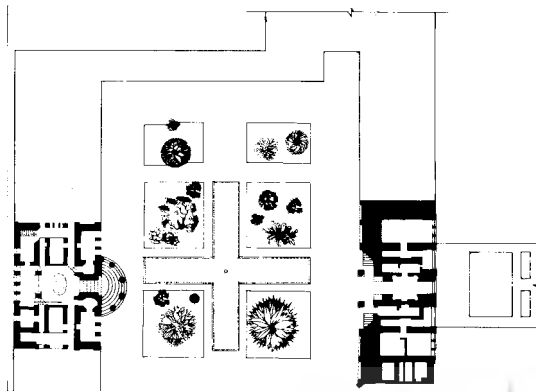
## ۹- نقش فرهنگ در ساختار معماری عمارت خسروآباد

### ۹-۱- ساختار کلی معماری عمارت

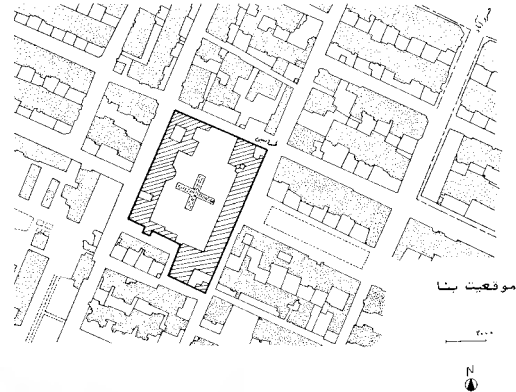
ساختار معماری و آرایه های عمارت خسروآباد نشانگر توجه والیان به ساخت و سازهای در مقیاس بزرگ است که علاوه بر اینکه مدت طولانی در جهت ایجاد اشتغال نقش داشته، نقش به سزایی در پیگیری و تداوم سبک کار هنرمندان در آثار معماری مسکونی شهر سنندج داشته است. البته هنرمندان در این عرصه هیچگاه در پی تقلید و پدید آوردن یک بنای یکسان و مشابه نبوده اند احتمالاً والی هم علاقه ای نداشته که نمونه ای شبیه به آن ساخته شود. در پایان باید اشاره نمود که این بنا تأثیر قابل توجهی در نوع آرایه های بناهای دیگر سنندج داشته است. امید است که روزی مرمت و احیاء گردد. بدون تردید عمارت خسروآباد با توجه به ویژگی های معماری که دارد، بنایی منحصر بفرد در منطقه غرب ایران است. در بررسی آثار معماری شهر سنندج، نمی توان آنرا کاخ حکمرانی قلمداد نمود و مقیاس آن هم از یک فضای مسکونی بسیار بزرگتر است. (زارعی، ۱۳۹۰)

بنابر این بنا از نظر معماری مسکونی و تزئینات وابسته ویژگی هایی دارد که باید آنرا بزرگترین ساختمان مسکونی در شهر سنندج محسوب نمود. بسیاری از آن به نام قصر خسروآباد هم یاد کرده اند. شاید در آغاز این تصور در ذهن ایجاد شود که قصر یک حکمران محلی باشد در حالیکه همزمان با این بنا در کهندژ سنندج بناهای متعددی از جمله کاخ گلستان، آینه خانه، تالار دلگشا و..... وجود داشته است (زارعی، ۱۳۸۶) بنابراین عمارت خسروآباد هیچگاه یک بنای حکمرانی نبوده است. امان الله خان به عنوان بانی این عمارت یک خانه شخصی هم در کنار مسجد-مدرسه دارالاحسان، مرکز شهر سنندج داشته است (زارعی ۱۳۸۵) مکان یابی

و موقعیت عمارت خسروآباد نشانگر این است که این بنا در آغاز به عنوان یک بنای بیلاقی و تفریحی در شهر سنندج که ارتفاعی در حدود ۱۴۵۰ متر از سطح دریا دارد، بوده است این وضعیت تا زمانیکه ارتباط خانوادگی اردلان و حاکمان قاجار برقرار نشده بود، ادامه داشته و پس از ازدواج دختر فتحعلی شاه با خسرو خان اردلان تغییرات عمده در ساختار معماری آن ایجاد شده است. پس از پایان حاکمیت حکمرانی والیان محلی اردلان و گسترش شهر به سوی جنوب و شرق آن، عمارت خسرو آباد به یک خانه در مقیاس بزرگ تبدیل گردید. در ساختار حیاط و ساختمان سردر تغییرات قابل توجهی ایجاد شد و مالکان توجه بیشتری پس از فراغت و فراقت از قصر نشینی به عمارت مزبور نمودند. (زارعی، ۱۳۹۰)



تصویر شماره ۶: پلان معماری عمارت



تصویر شماره ۵: موقعیت عمارت در سایت

## ۹-۲- تحلیل مباحث فرهنگی حاکم بر ساختار معماری عمارت خسروآباد

این مجموعه بزرگ براساس یک برنامه، از پیش طراحی و ساخته شده است. بطوریکه در نوشته ها مشخص شد، این محل در آغاز به عنوان یک مکان تفریحی و بیلاقی مورد نظر بوده ولی پس از مدتی بنا به دلایل مختلف از جمله ارتباط سببی حاکمان قاجار و والیان اردلان و همچنین پایان حاکمیت والیان اردلان به محل زندگی تبدیل گردید. این عمارت بزرگ در بر گیرنده: سردر و هشتی ورودی، عمارت سردر، قصر، اندرونی، حیاط، آشپزخانه، حمام، اصطبل، اندرونی شمال غربی، فضاهای ضلع جنوبی ساختمان سردر و فضاهای ضلع جنوبی قصر است که پیرامون یک حیاط مرکزی شکل گرفته اند. حیاط بزرگی که در مرکز حیاط آن حوض بزرگی به شکل چلیپا قرار دارد. در بخش شمالی حیاط نیز آب نمای کوچکی قرار دارد که در مقابل ساختمان ضلع شمالی شرقی حیاط که از آثار دوره ی پهلوی است، قرار دارد.

ساختمان کلی عمارت در ظاهر نشانگر معماری درونگراست. یعنی همه فضاها در پیرامون یک حیاط مرکزی شکل گرفته است. ولی در برخی فضاها اصول معماری منطقه غرب ایران یعنی ایوان ستوندار در قالب غلام گردش، در پیرامون ساختمان سر در شکل گرفته و با چهار باغ چشم انداز و ارتباط بصری دارد. این وضعیت آنها را از ساختار درونگرایی مناطق مرکزی ایران که در دوره صفوی مرسوم شده بود، به معماری برونگرای منطقه سوق داده است. ارتباط با چهار باغ فاقد حصار مقابل عمارت نشانه بارز این موضوع است. (زارعی، ۱۳۹۰)

## ۹-۲-۱- سردر و هشتی ورودی

ورودی با ساختمان سردر ترکیبی از یک واحد بزرگ است و ساختار کلی سردرهای قدیمی شهر سنندج را که به صورت یک نیم هشتی هستند را ندارند. این فضا دو سکوی نشیمن دارد که در اکثر سردرهای قدیمی هم تعبیه گردیده است. نمای سردر با گچبری های زیبایی تزیین شده است. در دو سوی سردر دو مدخل دیگر به صورت قرینه قرار دارد که محل آمد و شد خدمه و نگهبان ها بوده و دسترسی به آنها از طریق سه پله میسر بوده است. پس از ورودی هشتی قرار دارد. این فضا دارای چهار طاق نمای کوچک و چهار مدخل است که دو مدخل از آنها به جایگاه نگهبان ها راه دارد و دو مدخل دیگر دسترسی به حیاط و چهار باغ را برقرار می کنند. هشتی با گنبدی که بر پایه کاربندی دارد، مسقف شده است. در مرکز گنبد تزیینات گچبری به صورت برجسته

نقش شده است. کاربردی ها با طرح های گچبری تزیین شده است. در فاصله بین طاق نماها و مدخل های هشتی ستون نماهایی با تزیین گچی تعبیه گردیده است. بر روی این ستون نماها تزیینات برجسته گچی ایجاد شده است.



تصویر شماره ۷: ورودی و هشتی عمارت

آرایه‌ها با طرح‌های مرسوم دوره قاجار که شامل گل و بته به صورت طبیعی است اجرا شده. به نظر می‌رسد این شیوه کار بی تاثیر از تزیینات ساختمان‌های حکومتی در ارگ تهران نباشد. مهمترین ویژگی این بخش ترکیب فضای سردر و هشتی بدون بهره جستن از دالان در ادامه برای دسترسی به داخل صحن حیاط است. طاق نماهای داخل هشتی، بنا به نظر برخی ساکنان عمارت خسروآباد به عنوان محل ایستادن نگهبانان بوده است. اگر چه مدرک مستندی در این زمینه وجود ندارد.

## ۹-۲-۲- قصر

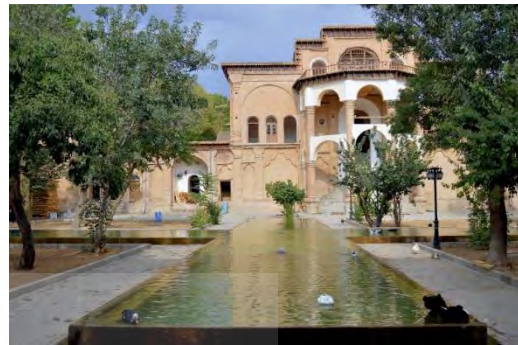
مهمترین بخش عمارت خسرو آباد، قصر است. بنایی باشکوه که معماری منحصر بفردی در منطقه غرب ایران دارد. ساختمان قصر ایوانی ستون دار با چهار ستون و دو ستون نمای اجری رو به شرق دارد. راه دسترسی این فضا از طریق هفده پله سنگی است هفته پله از آن نیم دایره ای است که به تدریج به سمت بالا از حجم و وسعت آنها کاسته می شود و در زیر ایوان ستون دار قرار گرفته است. آخرین پله به یک پاگرد تبدیل شده است. ده پله نیز در بخش سرپوشیده مدخل ورودی قرار گرفته است. اگرچه پله ها همچون پله های سایر بناهای تاریخی ایران ارتفاع قابل توجهی دارد و متناسب با ساختمان است ولی تفاوت اساسی آن در این است که پله ها از فضاهای سرپوشیده بیرون آمده و در داخل حیاط قرار گرفته است. همین مساله موجب شده که ایوان ستون دار بر روی راه پله دسترسی قرار گیرد. از سویی باید به این نکته هم اشاره نمود که این شیوه پله سازی در معماری ایرانی کمتر سابقه داشته و به نظر می رسد که از معماری بناهای اروپایی الهام و تاثیر پذیرفته باشد.

ستون گذاری و ترکیب پله ها با حجم دیوارهای قصر هماهنگ است. در نظر بیننده هیچیک از بخش های این ساختمان بر دیگری برتری ندارد چنانکه اگر ستون ها حجیم و بلند هستند با پله ها و دیوارهای قطور همگونی و از یک هارمونی هماهنگ برخوردارند. دیگر اینکه منزل و بنای اصلی این بنا ابتکاری را القا می کند که معمار آن توانسته است علاوه بر استفاده از اصول معماری ایرانی، معماری بومی را هم با ایوان ستون دار بنا نمایان سازد. با این اوصاف این بخش اگرچه تاثیرپذیری از معماری اروپایی را داشته، ولی نمونه ای شاخص است و کمتر بنایی با آن قابل مقایسه است. متأسفانه مدارکی که نشان دهنده نام و نشانی از معمار قصر باشد تاکنون به دست نیامده است. این ساختمان در گذشته به صورت بنایی منفرد در ضلع غربی حیاط عمارت قرار داشته است. قطعاً منظر آن به مراتب با شکوه تر جلوه داشته است اما با ایجاد فضاهای پیرامونی این بزرگی و عظمت کمرنگتر گردیده است. این بنا در سه طبقه طراحی و ساخته شده است طبقه نخس آن بصورت توپر و به سان سکو است. اما اشکوبه های دوم و سوم دارای فضاهای خاصی است. طبقه دوم که مهمترین بخش این قصر محسوب می گردد بصورت یک فضای حوض خانه است. گنبدی بزرگ یک پوسته رک آن را مسقف نموده است. اب نمایی بیضی شکل سنگی در مرکز دارد در این شیوه از ایجاد حوض خانه، قابل مقایسه با عمارت عالیقاپو و هشت بهشت در اصفهان است که در طبقه فوقانی آن ها اب نما استفاده شده است (گالدیری، ۱۳۶۲) هرچند که این بخش و سایر بخشهای عمارت خسرو آباد در دوره قاجار ساخته شده است ولی نشانه های معماری شیوه اصفهان را دارد. در پیرامون فضای مرکزی حوضخانه سه اتاق به ترتیب در اضلاع شمالی، غربی و جنوبی آن قرار گرفته است. در فاصله اتاق ها راهروهایی برای دسترسی ایجاد شده است. بعدها از این شیوه کار در حوضخانه عمارت ملا لطف الله شیخ الاسلام سندنجدی استفاده شده است (زارعی، ۱۳۸۶).

در هر یک از اتاق‌های شمالی و جنوبی دو ارسی یکی روی به سوی درون و دیگری به سوی بیرون تعبیه شده است. در مقابل هریک از این اتاق‌ها ایوان‌های ستون‌داری روی به سوی شمال و جنوب قرار داده شده است. این شیوه تأکید سازندگان بر قرار دادن ایوان در مقابل اتاق‌ها است. اتاق ضلع غربی بزرگتر و یک ضلع آن به سوی بیرون عمارت چشم‌انداز دارد. این فضا به صورت یک پنج‌دری رو به بیرون طراحی و اجرا شده که روی به سوی حوضخانه ارسی بزرگی دارد. روی بخش فوقانی بازوهای قدیمی، کتیبه‌هایی با طرح اسلیمی و شیشه‌رنگی نصب گردیده است. یک اتاق با دو راهرو در دو سوی آن در طبقه سوم قرار دارد که رو به سمت حیاط ارسی و راه دسترسی به آن از طریق پله‌ای چوبی است. در همین اتاق در لایه برداری‌های اخیر نقاشی‌هایی بر روی دیوار یافت شده که احتمالاً با نقل قول‌های مورخین محلی منطبق باشد. موضوع نقاشی‌ها چهره‌پردازی از صورت‌های اروپایی است که در حاشیه نقاشی دیواری بر روی کاغذ اجرا شده است.



تصویر شماره ۹: تزئینات ساختمان قصر



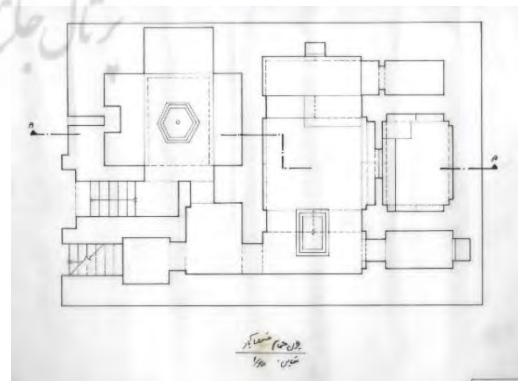
تصویر شماره ۸: ورودی ساختمان قصر

### ۹-۲-۳-حمام

از ویژگی‌های عمارت‌هایی با پیمون بزرگ در شهر سنندج ایجاد حمام است. در این عمارت همچون سایر بناهای شاخص شهر سنندج حمام خصوصی ساخته شده است (زارعی، ۱۳۸۱). حمام در ضلع شرقی حیاط قرار دارد در بدو ورود به آن حیاط کوچکی به عنوان فضای واسط بین مطبخ و حمام تعبیه شده است. فضاهای آن مشابه با فضای حمام‌های ایرانی طرح و شکل گرفته است که شامل: سردر، مدخل یا راهرو (شکل به جای هشتی، رخت‌کن، خلوتی) نظافت‌خانه، خزینه آب گرم و گرم‌خانه است. حمام مختص صاحبان عمارت بوده است. همین امر موجب شده تا برای گرم کردن در فصل سرد سال با استفاده از قوس‌ها و گنبد‌های کم‌ارتفاع مسقف گردد. این عمارت دارای یک حمام خصوصی L شکل است یعنی اگر بخواهیم وارد حمام شویم قبل از ورود به حمام دیدی بر حمام اصلی نداشته و رختکن و... قبل از حمام اصلی قرار دارند یعنی در تمام فضاهای این عمارت سعی شده است فرهنگ‌های خاص و مهم را جایی داده باشند محرمیت را در اولویت قرار داده‌اند. (زندى، بهرامی، فیضی، نجفی، ۱۳۹۶)



تصویر شماره ۱۱: نمای داخلی حمام عمارت خسرو آباد



تصویر شماره ۱۰: پلان حمام عمارت خسرو آباد

(مأخذ: زندى، بهرامى، فیضى، نجفى، ۱۳۹۶)

#### ۹-۲-۴- مطبخ

همانطور که مرحوم یونسی فرمودند غذای مهمان خانه ها را زنان به دور از چشم مهمان آماده می کردند و فضای آشپزخانه فضایی خصوصی برای خانم ها و انجام عمل پخت و پز به دور از فضاهای عمومی خانه بوده است و در اکثر نمونه های برداشتی در مناطق مختلف کردستان آشپزخانه نزدیک نشیمن و بخش خصوصی و با فاصله از مهمان خانه قرار دارد. (نجفی، شریعتی، زندی، ۱۳۹۶) در کنار حمام حیاط آشپزخانه قرار دارد که شامل یک حیاط هشت ضلعی، با اب نمایی به همان شکل و یک فضای مستطیل شکل است. هنوز بقایای سوختگی و تیرگی سقف آن و همچنین دودکش های روی جایگاه دیگها باقی مانده است. این بخش دارای چندین تنور و بالا خانه ای کوچک است که برای اسکان اشیها بوده است آشپز خانه ی عمارت نیز به تبعیت از این اصل در معماری این مناطق در گوشه ای از حیاط و بصورت ساختمانی جدا از سایر بناها تعبیه شده است.



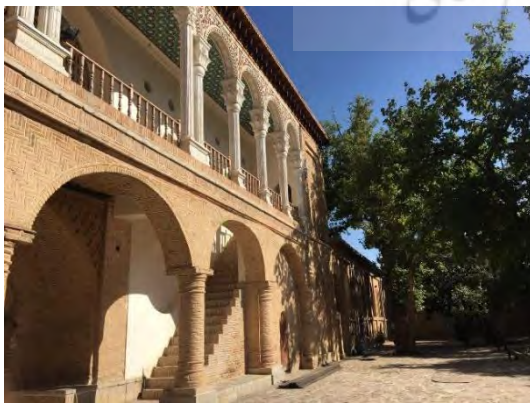
تصویر شماره ۱۳: نمای ساختمان مطبخ



تصویر شماره ۱۲: دید از بالای ساختمان مطبخ

#### ۹-۲-۵- امنیت و ایوانهای در عمارت

از در ورودی عمارت که بخواهیم داخل ساختمان عمارت برویم دو در قرینه مقابل یکدیگر قرار دارند که این درها محل رفت و آمد خدمه و نگهبانان بوده است برای سهولت انجام کار و امنیت بیشتر اعیان این طراحی درها انجام شده است در بخش قصر عمارت از ایوان های ستون دار استفاده شده است که دلیل استفاده از این نوع ایوان بجز زیبایی ظاهر و تفریحی میتوان به امنیت هم اشاره نمود که در مواقع ضروری بتوانند نگهبانانی در این قسمت مستقر کرده که امنیت ساختمان و ساکنین بیشتر شود راه دسترسی به این ایوان ها از طریق پله های تعبیه شده است که خود این پله ها در مواقع حساس و ضروری میتوانند نقش امنیتی داشته باشند. وجود پله های با ارتفاع زیاد به تبعیت از ساختار امنیتی معماری کردی نیز یکی دیگر از عوامل ایجاد امنیت در این عمارت می باشد. همچنین دیوارهای بلندی که بعدها به این عمارت افزوده شد.



تصویر شماره ۱۵: ایوانهای داخلی عمارت



تصویر شماره ۱۴: ایوانهای خارجی عمارت

### ۹-۲-۶- درونگرایی در ساختمان اندرونی

در ضلع شمال غربی حیاط عمارت ساختمانی با طرح معماری دروانگرا با یک حیاط مرکزی قرار دارد این ساختمان هم در دو طبقه که یک طبقه آن زیرزمین و طبقه فوقانی به صورت اتاق هایی تودرتو در پیرامون یک حیاط مرکزی ساخته شده است با توجه به نوشته های تاریخ نویسان محلی احتمالاً احداث این بخش به زمان اقدامات شرف الملک اردلان باز می گردد. در این هنگام نقش خاندان اردلان در حاکمیت کردستان کم رنگ است و این امر آن ها را ناچار به ترک ساختمان های حکومتی در کهن دژ نموده. بنا بر این این مساله موجب شده کخ از این پس در عمارت خسروآباد سکونت داشته باشند. نیاز به فضاهایی بیشتر برای سکونت دائمی امری طبیعی بوده است. در نتیجه این بخش و بخش های دیگری به مجموعه افزوده شده است. این فضا با بقیه بخش های عمارت که عموماً تابع معماری برون گرا بودند متفاوت است و تابع اصول معماری درون گرای منطقه مرکزی ایران است. به نپر می رسد به عنوان ساختمان اندرونی از ان استفاده شده است. چونکه تا پیش از احداث این بخش عمکارت خسروآباد فاقد بخش اندرونی بوده است. اصولاً در سازمان دهی گوناگون ساختمان و به ویژه خانه های سنتی، فرهنگ و باورهای مردم بسیار کارساز بوده است. یکی از اصول معماری ایرانی رعایت اصل درونگرایی در ساختمان بوده است، در نمونه های برداشت شده ورودی از طریق دالانی به حیاط راه داشت و در بدو ورود تنها بخشی از حیاط دیده می شد. یکی دیگر از نمونه های درونگرایی این خانه ها نداشتن پنجره به کوچه است و تنها یک روزن کوچک از آشپزخانه به کوچه وجود داشت که احتمال می رود جز عناصر الحاقی بوده باشد. (زندى، قصلانى، رحيمى، ۱۳۹۵) رعایت اصل درونگرایی در عمارت خسروآباد به تبعیت از معماری اصیل ایرانی بسیار عیان است این مقوله شامل دیوارهای بلند سرتاسری کشیده شده در اطراف ساختمان همچنین حیاط مرکزی به تبعیت از رعایت اصل درونگرایی در این عمارت می باشد.



تصویر شماره ۱۷: نمای ساختمان اندرونی (مأخذ: زارعی

:۱۳۹۰)



تصویر شماره ۱۶: پلان ساختمان اندرونی



تصویر شماره ۱۸: دیوارهای بلند اطراف عمارت

### ۹-۲-۷- کاربرد کوبه و حلقه در درب ورودی

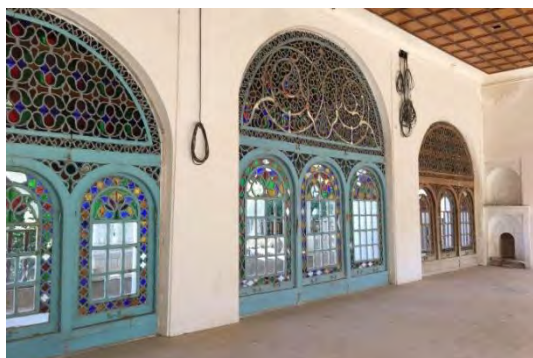


تصویر شماره ۱۹: کاربرد کوبه و حلقه در درب ورودی عمارت

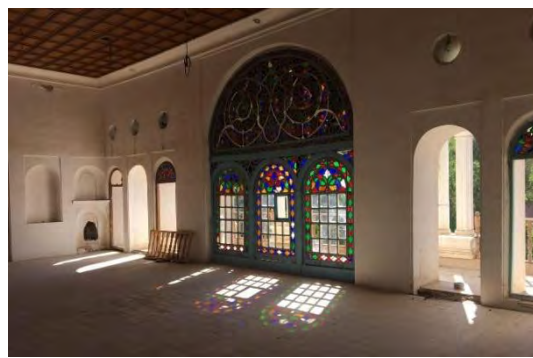
در ورودی عمارت دارای کوبه و حلقه بوده است به کار بردن کوبه و حلقه در درهای ورودی منازل کردها به وفور دیده می شود. کوبه و حلقه روش های در زدن بوده است. کوبه برای مردان با صدای بم، حلقه برای زنان با صدای زیر (معماریان، ۱۳۹۲، ۴۲۰) رعایت اصل محرمیت برای حرمت حریم خصوصی ساکنین از همان بدو ورود به چشم می خورد و درب ورودی ساختمان عمارت دارای کوبه و حلقه می باشد.

### ۹-۲-۸- مهمان خانه

با توجه به فرهنگ مهمان نوازی کردها که فرهنگی خاص در بین کردها بوده است از قدیم تا اکنون ادامه داشته است و دارد حاکمان کرد خانه ییلاقی عمارت خسرو آباد را ساخته به عنوان مکانی تفریحی و سیاحی که مهمان های فرنگی و حاکمان دیگر را برای تفریح و خوشگذرانی به خانه ییلاقی دعوت نمایند و همچنین در خانه ییلاقی خود (عمارت) اتاق شاه نشین یا همان اتاق پنج دری را ساخته که به بهترین نحو ممکن از مهمان پذیرای شود اتاق شاه نشین از فضای خاص و بزرگی برخوردار بوده است که دید کامل به باغ را دارد این عمارت گسترده از تمامی امکانات و... مجهز بوده است عمارت ساختمانی درونگرا بوده است در اینجا می توان به فرهنگی دیگر در کردها اشاره نمود که از اهمیت خاص در بین مردم رواج داشته است بحث محرمیت که در حال ساختن عمارت تلاش شده است که به طور کامل رعایت شود بنابراین این ساختمان از درون اتاق ها هیچ دیدی به اطراف نداشته و تمامی دید به حیاط و باغ این عمارت بوده است میتوان گفت قالبی زندگی خصوصی و آرام را شکل داده است که از لحاظ ساکنین امنیت کافی و ذهنی آسوده داشته اند با توجه به اینکه کردها مردمانی حافظ حریم خصوصی بوده اند به این موضوع بیشترین اهمیت را داده اند. وجود فضای مهمانخانه ی مجلتر از سایر فضاها در ساختمانهای مناطق کردنشین غرب کشور از دیر باز بعنوان یک اصل در معماری این مناطق به کار برده شده است، فضای مهمان خانه به دلیل حرمتی که کردها برای مهمان قائل بودند به وسیله ی پله هایی در بالاتر از فضاهای دیگر ساختمان قرار داشته است و از نظر جزئیات معماری و نیز مبلمان با بخش های دیگر تفاوت دارد، در اکثر نمونه های موجود در شهر سنندج، فضای مهمان خانه در طبقه دوم قرار داشت و مهمترین فضای خانه یعنی اتاق ۵ دری به این فضا اختصاص داشت. (زند، قصلانی، رحیمی، ۱۳۹۵) عمارت خسروآباد بصورت کلی فضایی برای ییلاق و مهمانداری حاکمین این مناطق بوده است و بصورت جز نیز دارای مهمان خانه هایی مجلل همراه با آئینه کاری، اُرسی سازی و تزیینات در خور توجه بوده است، که به تبعیت از فرهنگ حاکم در این مناطق نشان از جایگاه مهمان در نزد مالکین این عمارت است.



تصویر شماره ۲۱: تزیینات ارسی مهمانخانه عمارت



تصویر شماره ۲۰: مهمانخانه عمارت

### ۹-۲-۹- کرسی خانه

این اتاق گوشه ای دنج و خودمانی برای افراد خانواده بوده است و با توجه به مهمان نوازی کردها این اتاق می تواند حائز اهمیت باشد. این اتاق در شب های سرد و طولانی زمستان فضایی گرم و دلنشین را برای اعضای خانواده و مهمان های آنان بوجود آورده است. (زندى، قصلانى، رحيمى، ۱۳۹۵) وجود چند کرسی خانه در ساختمان عمارت سردر نشان از اهمیت این فضا در نزد ساکنین این ساختمان است، که با توجه به فرهنگ خاص منطقه این فضا را برای شب نشینی های خودمانی در نظر گرفته اند.



تصویر شماره ۲۳: تزیینات کرسی خانه عمارت



تصویر شماره ۲۲: کرسی خانه عمارت

### ۱۰- سایر فضاها

علاوه بر بخش های فوق در عمارت خسرو آباد فضاهای دیگری نیز وجود دارد. در ضلع جنوبی عمارت سردر فضاهایی در دو طبقه احداث شده است. این فضاها شامل چندین اتاق سه دری و پنج دری است. البته یک طبقه آن به صورت زیرزمین بوده است. این فضاها از آثار اواخر دوره قاجار هستند. ویژگی های معماری و عناصر استفاده شده در این بخش موید این نظر است. (زارعی، ۱۳۹۰) با توجه به اینکه عمارت خسرو آباد در آغاز در فاصله دویست قدمی شهر قرار داشته، یک اصطبل در آن تعبیه گردیده است. این فضا در منتهای گوشه جنوب شرقی عمارت قرار دارد و از گذشته راه دسترسی آن مجزا و از سمت شرق دیوار عمارت امکان پذیر بوده است. این بخش به دو فضای حیاط و طویله اسبان تقسیم شده است. برخی مالکان کنونی اسب هایی را در آن نگهداری می کنند. این بخش از مجموعه ساختار منسجم عمارت را که به شکل یک مربع-مستطیل بوده، خارج نموده است. چون در نقشه کاملا مشخص شده است احتمالاً در آغاز در برنامه اصلی این عمارت نبوده است.

ساختمان سردر از داخل و بیرون در بخش فوقانی دارای یک فرم کلاه فرنگی خاص بوده که در تصاویر قدیمی به خوبی مشخص است و این وضعیت تا حدود ۷۰ سال پیش تداوم داشته است. تا اینکه تغییراتی در طبقه فوقانی سردر بوجود آمده، کلاه فرنگی حذف و برای همسان کردن نمای ایوان غربی و شرقی ساختمان سر در یک ترکیب یکنواخت در اجرای قوسهای روی ستون های غلام گردش توسط استاد اکبر تهرانی، یکی از معماران تهرانی مقیم سندنجد صورت گرفته است.

بر اساس مدارک موجود، تغییرات عمده ای در عمارت و چهارباغ رخ داده، از جمله ساخت و سازهای فراوانی است که به مجموعه افزوده شده است. وضعیت موجود نشان می دهد که بخش عمده ای از بنا تغییر اساس نموده است. عکس هوایی سال ۱۳۳۵ به خوبی نشان می دهد که چهارباغ با چهارخیابان و خندق آن موجود بوده است. در همین دوره اولین طرح جامع شهر سندنجد که توسط مشاور آلتن در سال ۱۹۵۴ میلادی انجام گرفته پیشنهاد مناسبی برای تبدیل این مجموعه به یک مرکز توریستی داده شده است (Alten, 1954: 124). پس از آن ب تدریج چهارباغ و خیابانها به جز خیابان مرکزی مقابل مدخل ورودی و جوی آب مرکزی، به قطعات زمین و ساختمانهای مسکونی تبدیل شده است. (زارعی، ۱۳۹۰)



## ۱۱- نتیجه

معماری را می توان بازتاب دهنده ی فرهنگ خاص هر منطقه دانست. هر ساختمان خود یک شاهد فرهنگی است و فرهنگ عامل اصلی شکل دهنده بنا و خانه بطور خاص است. عمارت خسروآباد مجموعه بزرگی است که در گذشته بر اساس یک طرح از پیش طراحی شده ساخته شده است، که شامل عمارت و چهارباغ بزرگی در مقابل آن است. در نگاه اول شاید چنین گمان رود، ساکنین این عمارت بزرگ در پی آن بوده اند که آنرا طبق شرایط اقلیمی منطقه ساخته و پرداخته نمایند. اما با ژرف اندیشی و تأمل در ساختار معماری آن می توان باورها و آداب و رسوم فرهنگی حاکم در این عمارت بزرگ را به وضوح مشاهده نمود، این عمارت ساخته و پرداخته ی حکام محلی شهر سنندج بوده است و مسلماً با توجه به فرهنگ خاص آنها نمی توان این مهم را نادیده گرفت که مسائل مربوط به فرهنگ مردمان این مناطق در احداث آن تأثیر گذار بوده است. ایوان های ستون دار، امنیت، آرامش، تمایل به اوج، مهمان نوازی، محرمیت و پایبندی به اعتقادات دینی به جای مانده از قدیم الایام معماری گردها را در این عمارت همگی گویای این مدعاست. به عبارتی می توان این ساختمان را ترکیبی از مسائل فرهنگی و شرایط اقلیمی حاکم بر این شهر در نظر گرفت. امید است نتایج این پژوهش در طراحی خانه های مسکونی جدید مورد استفاده قرار گیرد که این آداب و رسوم فرهنگی خاص و ویژگی های ناب معماری حفظ و پاسداری شوند.

## منابع

۱. ابوالقاسمی، لطیف، ۱۳۸۴، هنر و معماری اسلامی ایران (به کوشش علی عمرانی پور)، نشر سازمان عمران و بهسازی شهری، ۱۳۸۴.
۲. ایازی، برهان، ۱۳۷۱، آیین سنندج، ناشر ایازی برهان، ۱۳۷۱.
۳. پیرنیا، محمد کریم، ۱۳۸۷، سبک شناسی معماری ایرانی، نشر سروش دانش، ۱۳۸۷.
۴. پیرنیا، محمد کریم، ۱۳۹۱، آشنایی با معماری اسلامی ایران (تدوین معماریان)، نشر سروش دانش، ۱۳۹۱.
۵. پوردیپیمی، شهرام، ۱۳۹۰، فرهنگ و مسکن، مسکن و محیط روستا، شماره ۱۳۴، تابستان ۱۳۹۰.
۶. تابانی، حبیب الله، ۱۳۸۰، وحدت قومی کرد و ماد منشا نژاد تاریخ تمدن کردستان، نشر گسترده، ۱۳۸۰.
۷. حق شناس، محی الدین، ۱۳۸۴، شاره که م سنه، تهران، نشر پانیز ۱۳۸۴.
۸. خوشحالی، بهزاد، ۱۳۷۹، زبان شناسی کرد و تاریخ کردستان، نشر فن آوران، ۱۳۷۹.
۹. درک، کینان، ۱۳۷۶، کردها و کردستان (مختصر تاریخ کرد)، ترجمه ی ابراهیم یونسی، موسسه انتشارات نگاه.
۱۰. زارعی، محمد ابراهیم، ۱۳۸۱، سیمای میراث فرهنگی استان کردستان، تهران، اداره کل آموزش، انتشارات و تولیدات فرهنگی سازمان میراث فرهنگی کشور.
۱۱. زارعی، محمد ابراهیم، ۱۳۸۵، مسجد-مدرسه دارالاحسان سنندج، سنندج اداره کل میراث فرهنگی و گردشگری استان کردستان.
۱۲. زارعی، محمد ابراهیم، ۱۳۸۶، ب، تغییر و تحولات شهر سنندج در دوران صفوی و قاجار از دیدگاه مطالعات باستان شناختی، رساله دکتری گروه باستان شناسی، دانشگاه تهران (منتشر نشده)
۱۳. زارعی، محمد ابراهیم، ۱۳۹۰، ویژگی های معماری و آرایه های عمارت خسرو آباد سنندج، مجله پیام باستان شناس، سال هشتم، شماره شانزدهم، پاییز و زمستان ۱۳۹۰.
۱۴. زارعی، محمد ابراهیم، ۱۳۹۲، آثار فرهنگی، تاریخی و باستانی استان کردستان، انتشارات سبحان نور، ۱۳۹۲.
۱۵. زندی، نادر، بهرامی، سیروان، فیضی، شعیب، نجفی، سرکه وت، ۱۳۹۶، ساختار معماری گرمابه های حکومتی در عمارت های قدیمی شهر سنندج، کنفرانس بین المللی معماری و شهرسازی پایدار - دبی
۱۶. زندی، نادر، قصلانی، نینا، رحیمی، سرو، ۱۳۹۵، بررسی نقش فرهنگ در خانه های قدیمی سنندج (مورد پژوهی: خانه های محله ی آغه زمان و چهار باغ)، چهارمین کنگره تاریخ معماری و شهرسازی ایران (کنگره های استانی)، سازمان میراث فرهنگی صنایع دستی و گردشگری، استان کردستان، ۱۳۹۵.

۱۷. زندی، نادر، شریعتی، سیران، ۱۳۹۶، سیر تاریخی ایوان و تالارهای ستوندار در معماری کُردی و بازنمود آن در معماری معاصر سنندج، سومین کنگره معماری و شهرسازی معاصر خاورمیانه، دانشگاه صنعتی شریف، تهران، اردیبهشت ۱۳۹۶.
۱۸. زندی، نادر، شریعتی، سیران، ۱۳۹۶، جستاری بر تفاوت‌های ساختاری در هویت معماری قدیم و جدید شهر سنندج، سومین همایش بین‌المللی معماری، عمران و شهرسازی در آغاز هزاره سوم، تهران ° تیر ماه ۱۳۹۶.
۱۹. زندی، نادر، شریفی، خاطره، ۱۳۹۵، بازتاب تعاملات اجتماعی کُردها در بافت تاریخی شهر سنندج ( نمونه ی موردی محله ی قطارچیان)، چهارمین کنگره تاریخ معماری و شهرسازی ایران(کنگره های استانی)، سازمان میراث فرهنگی صنایع دستی و گردشگری، استان کردستان، ۱۳۹۵.
۲۰. زندی، نادر، محمودی، محمد، نصری، سحر، ۱۳۹۵، ویژگی‌های هویتی معماری کُردی و تبار شناسی نام واژه های آن، چهارمین کنگره تاریخ معماری و شهرسازی ایران(کنگره های استانی)، سازمان میراث فرهنگی صنایع دستی و گردشگری، استان کردستان، ۱۳۹۵.
۲۱. شرفکندی، عبدالرحمن، ۱۳۸۹، هه نبانه بورینه، فرهنگ کُردی ° فارسی هه ژار، انتشارات سروش، ۱۳۸۹.
۲۲. عمید، حسن، ۱۳۷۹، فرهنگ فارسی عمید، انتشارات امیر کبیر، ۱۳۷۹.
۲۳. علی بابایی، غلامرضا، ۱۳۹۱، فرهنگ سیاسی آرش، انتشارات آشیان، ۱۳۹۱.
۲۴. فلامکی، منصور، ۱۳۹۰، ریشه ها و گرایش های نظری معماری، نشر فضا، چاپ چهارم، ۱۳۹۰.
۲۵. کریمی، بهمن، ۱۳۱۶، جغرافیای مفصل تاریخی غرب ایران، تهران، چاپخانه قرهنگ، ۱۳۶۱.
۲۶. گالدیری، اوزینو، ۱۳۶۲، عالیقاو اصفهان، ترجمه عبدالله جبل عاملی، تهران، ازمان حفاظت آثار باستانی کشور
۲۷. گروتو، یورگ، ۱۳۸۸، زیباشناسی در معماری، ترجمه ی دکتر جهانشاه پاکزاد- مهندس عبدالرضا همایون، مرکز چاپ و انتشارات دانشگاه شهید بهشتی، چاپ پنجم، ۱۳۸۸.
۲۸. معماریان، غلامحسین، ۱۳۹۲، سیری در مبانی نظری معماری، انتشارات سروش دانش، ۱۳۹۲.
۲۹. مردوخ کردستانی، محمد، ۱۳۵۱، تاریخ کرد و کردستان و توابع، غریقی، ۱۳۵۱.
۳۰. نجفی، سرکه وت، شریعتی، سیران، زندی، نادر، ۱۳۹۶، بایسته های فرهنگی در لابلای خانه های کردستان، سومین همایش بین‌المللی معماری، عمران و شهرسازی در آغاز هزاره سوم، تهران ° تیر ماه ۱۳۹۶.
۳۱. نجفی، سرکه وت، زاهدی، کاوه، زندی، نادر، ۱۳۹۶، بررسی ساختار باغهای کردستان با تاکید بر باغهای شهر سنندج، سومین همایش بین‌المللی معماری، عمران و شهرسازی در آغاز هزاره سوم، تهران ° تیر ماه ۱۳۹۶.
۳۲. نورالله زاده، حسن، خالدیان، سمیه، ۱۳۹۳، باز زنده سازی بافت تاریخی قطارچیان سنندج، اولین همایش ملی معماری، عمران و محیط زیست شهری، همدان، ۱۳۹۳.
۳۳. واسیلی، نیکیتین، ۱۳۶۳، کرد و کردستان، ترجمه ی محمد قاضی، ۱۳۶۳.

34. Alten, Ivan, 1954, Sanandaj, A town plan, Published and Printed by the Communications Media Division, Tehran, Iran.