

# بررسی فقر و عوامل آن در شهر تهران

احمد ایرانخواه<sup>۱</sup>، حسن مومنی<sup>۲</sup>

۱. کارشناس ارشد، مخاطرات محیطی گرایش انسانی، دانشگاه تهران، ایران.

۲. دانش‌آموخته جغرافیای شهری و کارشناس ارشد برنامه‌ریزی روستایی گرایش اقتصاد فضا، دانشگاه خوارزمی، ایران. (نویسنده مسئول)

مجله پیشرفت‌های نوین در علوم رفتاری، دوره دوم، شماره شانزدهم، بهمن‌ماه ۱۳۹۶، صفحات ۵۲-۳۴

## چکیده

فقر از جمله آسیب‌های جوامع انسانی از دیرباز تاکنون بوده است که دارای سطوح مختلف و شدت گوناگونی است. امروزه مسئله فقر برای کشورها بسیار مهم تلقی می‌گردد که در شهرها آثار آن به‌راحتی قابل‌ملاحظه است هر ساله برای رفع فقر تحقیقات و برنامه‌ریزی‌های گسترده‌ای صورت می‌گیرد. فقر در شهر تهران نیز وجود داشته و بخشی از آن در اثر سیاست‌های نادرست شهری ایجاد شده است. سیاست‌های جمعیتی بخصوص در امر مهاجرت و حاشیه‌نشینی افسارگسیخته، گسترش روزافزون سکونتگاه‌های غیررسمی و عدم کنترل و مدیریت بهینه گروه‌های آسیب‌دیده اجتماعی در سطح شهر مهم‌ترین ضعف‌های برنامه‌ریزی نهادهای شهری در این زمینه بوده است، از این رو به‌منظور بررسی فقر در شهر تهران داده‌های مرتبط با فقر اجتماعی جمع‌آوری شده و اطلاعات حاصل از آن مورد پردازش قرار گرفت که نتایج نشان داد نقطه قوت برجسته‌ای در حوزه مدیریتی آسیب‌ها و مسائل فقر وجود ندارد با این وجود، شناخت مناسب فقر در شهر تهران از سوی سازمان‌ها و نهادهای متصدی، مهم‌ترین نقطه قوت در این زمینه است. به نظر می‌رسد در زمینه فقرزدایی و توزیع عادلانه ثروت مهم‌ترین اقدامات مدیریتی در سال‌های اخیر بوده است.

واژگان کلیدی: فقر، آسیب اجتماعی، عوامل مؤثر، گروه‌بندی فقر مناطق، شهر تهران.

مجله پیشرفت‌های نوین در علوم رفتاری، دوره دوم، شماره شانزدهم، بهمن‌ماه ۱۳۹۶

پژوهشگاه علوم انسانی و مطالعات فرهنگی  
پرتال جامع علوم انسانی  
علوم رفتاری

## مقدمه

در واپسین دهه‌های قرن بیستم، فرآیندهای گوناگونی موجب شکل‌گیری پدیده‌ای به نام «شهری شدن فقر» یا «فقر شهری» شد و به‌طور خاص خود را در سکونت‌گاه‌های غیررسمی نشان داد. فرجام ناگزیر توسعه شهری به دلیل سرریز نیروی کار مناطق روستایی و ناکارآمدی سیاست‌های تعدیل اقتصادی در دهه هشتاد میلادی و تأثیر آن بر کاهش آهنگ توسعه اقتصادی بر شمار گروه‌های آسیب‌پذیرتر، افزوده و به‌تدریج کانون فقر از روستا به شهر انتقال یافته است. از سوی دیگر فرآیند جهانی شدن تأثیر چشم‌گیری بر ساختار فعالیت‌های اقتصادی و اشتغال برجای گذارده و همچنین بر نقش و اهمیت شهرها و به‌ویژه کلان‌شهرها به‌مثابه نیروی محرکه توسعه اقتصادی - اجتماعی در مقیاس ملی و منطقه‌ای افزوده است. توسعه اقتصادی موزون وابسته به توسعه پایدار سکونت‌گاه‌های شهری است و در صورتی این امر تحقق می‌یابد که شهر بتواند از لحاظ اقتصادی مولد و از حیث اجتماعی فراگیر باشد، بطوریکه تمامی گروه‌های اجتماعی از جمله کم‌درآمدهای شهری بتوانند از دستاوردهای توسعه شهری بهره‌مند شوند. اسکان غیررسمی نمادی از فقر شهری است ولی درعین حال بخشی از سرمایه اقتصادی و اجتماعی شهرها به شمار می‌آید و نباید آن را فقط به‌مثابه مشکل نگریست، بلکه می‌توان با توانمندسازی ساکنان این سکونتگاه‌ها به توان اقتصادی شهرها افزود. از همین رو نیل به توسعه اقتصادی وابسته به سکونت‌گاه‌های پایدار شهری و از رهگذر مبارزه و کاهش فقر می‌تواند تحقق یابد. این نکته در دستور کار بیست‌ویک (نشست ریو) و منشور کمیسیون اسکان بشر (هیئات دو) تأکید شده است.

شهر تهران، شهر نابرابری‌هاست. فقر و ثروت هر دو در آن به شکل سرسام‌آوری رشد کرده است. فقر در شهر تهران، به‌طور کامل ریشه در سیاست‌های اقتصادی ضعیف دولت نداشته است، بلکه بخشی از آن در اثر سیاست‌های نادرست شهری ایجاد شده است. سیاست‌های ضعیف جمعیتی بخصوص در امر مهاجرت و حاشیه‌نشینی افسارگسیخته، گسترش روزافزون سکونتگاه‌های غیررسمی و عدم کنترل و مدیریت بهینه گروه‌های آسیب‌دیده اجتماعی در سطح شهر مهم‌ترین ضعف‌های برنامه‌ریزی نهادهای شهری در این زمینه بوده است که باعث گسترش افسارگسیخته فقر در شهر شده است. مقاله حاضر به بررسی وضعیت موجود فقر در سطح شهر و تشریح پراکنش آن در مناطق ۲۲ گانه پرداخته است، همچنین گزارش شناخت گروه‌های قربانی فقر در تهران و تحلیل میزان آسیب‌پذیری اجتماعی آن‌ها و چگونگی زایش سایر آسیب‌های اجتماعی در شهر تهران از وضعیت فقر را نیز از اهداف این تحقیق است.

## ادبیات تحقیق

## ۱- وضعیت موجود فقر در شهر تهران:

## ۱-۱- خط فقر مطلق و شدید:

در یک تقسیم بندی از انواع فقر سه نوع فقر را می توان از هم متمایز کرد:

- فقر شدید به معنای عدم امکان رفع نیاز بقای فیزیولوژیک (تغذیه) با کمبود حداقل کالری مورد نیاز برای زنده ماندن است. مبنای این سطح تغذیه (سیری شکمی) دسترسی به آن میزان از مواد غذایی است که روزانه حداقل بین ۲۱۰۰ تا ۲۳۰۰ کالری برای هر فرد تأمین کند، به افرادی که چنین تغذیه‌ای ندارند فقیر شدید گفته می‌شود (گزارش سالانه وزارت تعاون کار و رفاه اجتماعی، ۱۳۸۴).

- فقر مطلق به معنی عدم امکان رفع چند نیاز پایه ضروری دیگر در کنار تغذیه برای بقا (سرپناه، پوشاک، سلامت) است.

- فقر نسبی به معنای یک قدم فرارفتن از نیاز بقا (خوراک، پوشاک، سرپناه و سلامت) و توجه به نیازهایی سطوح بالاتر است که بسته به سطح توسعه‌ی جوامع می‌تواند برآورده نشدن آن باعث منزوی شدن فرد گردد؛ مانند بی‌سوادی (عدم رفع نیاز به آموزش) در جوامع امروزی. مطابق نظر وزارت رفاه و تأمین اجتماعی (۱۳۸۴) فقر نسبی عبارت است از: «ناتوانی شخص در دستیابی به سطح خاصی از استانداردهای زندگی که "در جامعه او" لازم یا مطلوب تشخیص داده می‌شود»

در سطح شهر تهران معیار فقر شدید هزینه تأمین ۲۱۰۰ کالری در روز برای یک خانواده ۵ نفر است. با این معیار همه خانوارهایی که حقوق ماهانه آن‌ها کمتر از یک میلیون تومان باشد زیر خط فقر شدید قرار می‌گیرند. بر اساس سرشماری مرکز آمار در سال ۱۳۹۰ و گزارش بانک مرکزی از هزینه و درآمد خانواده در سال ۱۳۹۲، ۶۵۰ هزار خانوار در تهران در این دسته قرار می‌گیرند. این خانوارها بین صفر تا یک میلیون دویست هزار تومان درآمد ماهانه دارند و شامل ۶۵ درصد بازنشستگان با حداقل حقوق بازنشستگی، مستمری‌بگیران، ۱۰ درصد بیکاران و کارگران ساده می‌شود (گزارش سرشماری مرکز آمار ایران، ۱۳۹۰ و گزارش هزینه درآمد بانک مرکزی، ۱۳۹۲). بر اساس گزارش وزارت اقتصاد یارانه ۴۵ هزار تومانی در سال ۱۳۹۰ می‌توانست نیازهای یک فرد قرار گرفته در خط فقر شدید را برطرف کند. در آن سال هزینه تأمین ۲۱۰۰ کالری در روز با هزینه ماهانه ۴۵ هزار تومان امکان‌پذیر بود. این در حالی است که در حال حاضر هزینه تأمین ۲۱۰۰ کالری ۲۰۰ هزار تومان است؛ یعنی ۴۵ هزار تومان یارانه تنها یک چهارم نیازهای فرد را برطرف می‌کند (گزارش‌های ماهانه وزارت اقتصاد، ۱۳۹۴: خردادماه: ۱۲). معیار فقر مطلق، حقوق ماهانه یک میلیون و شش صد هزار تومان برای یک خانواده ۵ نفره است. بر اساس گزارش‌های مستند مرکز آمار ایران و بانک مرکزی فقر مطلق نیمی از اقشار متوسط شهر تهران را دربرمی‌گیرد. اقشار متوسط شامل مدیران، متخصصان، تکنیسین‌ها، فرهنگیان و کارمندان می‌شوند و یک میلیون و هفتصد هزار خانوار را در شهر تهران دربرمی‌گیرند. بر اساس این گزارش نیمی از این خانوارها در محدوده فقر مطلق قرار دارند.

در همین گزارش اقشار ثروتمند ۲۵۰ هزار خانوار برآورده شده‌اند که درآمد ماهانه بیش از ۷ میلیون تومان دارند. اقشار ثروتمند شامل کارفرمایان، مقامات عالی‌رتبه، بازاریان و تجار می‌باشند (همان).

**ارتباط فقر با سایر آسیب‌های اجتماعی:** مهم‌ترین آسیب‌های اجتماعی که فقر با آنها بیشترین ارتباط را دارند و به‌نوعی فقر باعث ایجاد آنها می‌شود به ترتیب عبارت‌اند از بی‌اعتمادی اجتماعی، بیکاری، حاشیه‌نشینی، بی‌خانمانی انحرافات جنسی، کارتن‌خوابی، تکدی‌گری و مهاجرت. بیکاری هم مهم‌ترین علت فقر و هم مهم‌ترین پیامد آن ذکر شده است. نکته مهم اینکه مصاحبه‌شونده‌ها به آسیب‌های اجتماعی جرم‌زا به‌عنوان پیامد فقر هیچ اشاره‌ای نکرده‌اند. از نظر مصاحبه‌شونده‌ها، فقر باعث ایجاد آسیب‌های ساختاری نیز می‌شود که مهم‌ترین آنها بی‌اعتمادی اجتماعی است.

**سطح جامعه‌شناختی وقوع آسیب اجتماعی فقر:** آسیب‌های اجتماعی رفاهی مانند فقر از نظر جامعه‌شناختی در سطح گروهی رخ می‌دهند و سطح وقوع آنها کمتر فردی و اجتماعی است.

**فعالیت سمن‌ها در حوزه فقر:** از نظر مصاحبه‌شونده‌ها این نهادها از این جهت که به مردم نزدیک‌ترند و دست‌بازتری برای کمک دارند، نسبت به سازمان‌ها و نهادهای دولتی مفیدترند. مهم‌ترین ضعف در فعالیت سمن‌ها، مربوط به عدم تبلیغات مناسب و بی‌اطلاعی افراد از آنهاست. همچنین مصاحبه‌شونده‌ها تعداد کم سمن‌های فعال در حوزه فقرزدایی را نیز ضعف مهمی در این زمینه عنوان کرده‌اند.

**راهبردها و راهکارها:** همه راهبردها و راهکارهای پیشنهادی از سوی مصاحبه‌شونده‌ها معطوف به امر توانمندسازی بوده است. تنها در موارد محدودی برخی از افراد به راهکارهای آموزشی و یا همگرایی اجتماعی اشاره کرده‌اند. در بین مؤلفه‌های الگوی توانمندسازی بیشترین فراوانی مربوط به کمک مالی، اشتغال‌زایی و کاهش تورم است. پس‌از آن افراد به تهیه مسکن و درآمدزایی بیشترین اشاره را داشته‌اند.

**فعالیت سمن‌ها در حوزه فقر:** تقریباً به‌استثنای یک نفر هیچ‌یک از افراد مورد مطالعه در این مصاحبه از سمن‌ها استفاده نکرده‌اند. اکثر افراد دلیل این امر را عدم آشنایی و یا بی‌خبری از وجود چنین سازمان‌هایی اعلام کرده‌اند. برخی نیز گفته‌اند که کمک‌های آنها حداقلی است و گرهی از مشکلاتشان باز نمی‌کند. اکثر افراد فعالیت این نهادها را خوب ارزیابی کرده‌اند. آنها معتقدند خدماتی که در سمن‌ها ارائه می‌شود بسیار خوب بوده است و رضایت کامل دارند.

**راهبردها و راهکارها:** قربانیان طلاق در بین راهکارها بیشتر بر دو مورد رفع مشکل بیکاری و آموزش تأکید داشته‌اند. در مرحله بعد حل مشکل اعتیاد پیشنهاد شده است. مسائل خانوادگی و یار مسائل اقتصادی در اولویت‌های بعد ذکر شده‌اند.

## زیر خط مطلق فقر

برآورد می‌شود حداقل حدود ۲۰۰ هزار خانواده درگیر آسیب‌های اجتماعی حاد باشند



در تهران بیش از ۱۵۰ هزار خانوار از کمیته امداد و سازمان بهزیستی مستمری دریافت می‌کنند. بیش از ۱۰۰ هزار از کارافتاده و معلول، ماهانه رقمی بین ۲۰ تا ۱۰۰ هزار تومان از سازمان بهزیستی دریافت می‌کنند. همچنین ۵۰ هزار خانوار از کمیته امداد مستمری می‌گیرند که رقم دریافتی آن‌ها به ازاء هر نفر، ۲۰ هزار تومان است (پایگاه اینترنتی کمیته امداد، ۱۳۹۶). بر اساس گزارش مرکز آمار ایران، حداقل ۱۵۰ هزار خانوار با سرپرست بیکار در شهر تهران وجود دارد که عمدتاً از طریق کج‌روی اجتماعی و یا راه‌های غیرمعمول امرارمعاش می‌کنند. این گروه‌ها شامل:

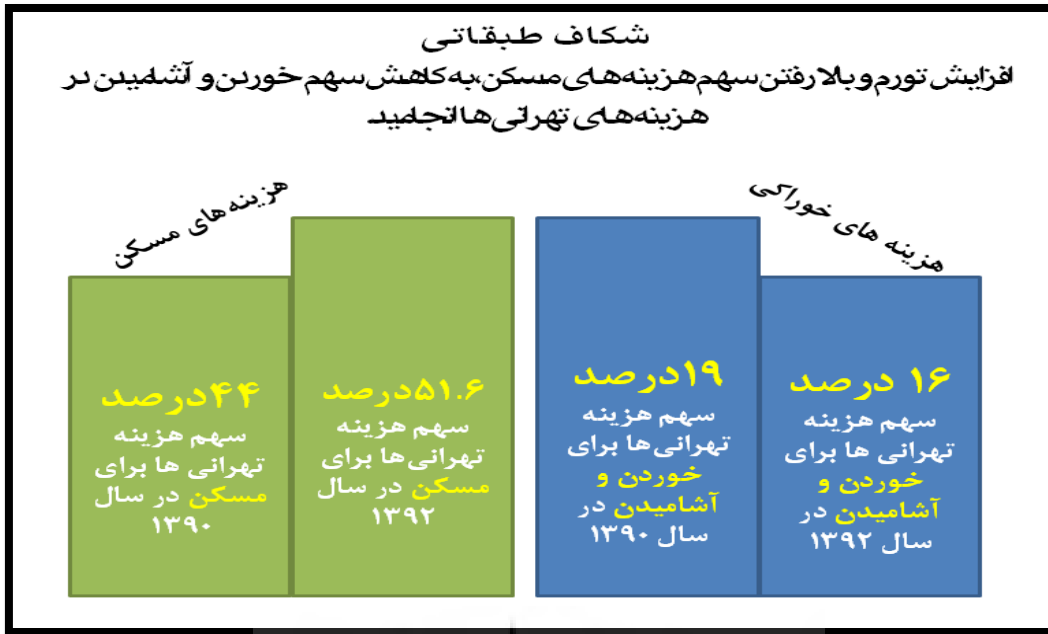
- علافان: کسانی که شغل و حرفه خاصی ندارند و به دنبال شغل و کار هم نمی‌روند. آن‌ها یا نزد اولیای خود زندگی می‌کنند و یا به بزهکاری و ولگردی روی می‌آورند.
- بیکاران از کار اخراج شده: این افراد اخیراً با رکودی که در اقتصاد و بخصوص بخش صنایع کوچک خصوصی ایجاد شده بیکار شده‌اند. آن‌ها حرفه خاص دیگری ندارند و رکود کسب‌وکار باعث حرکت آن‌ها به سمت آسیب‌های اجتماعی شده است.
- جوانان جویای کار: هر ساله جمعیت زیادی از جوانان تحصیل کرده و غیر تحصیل کرده وارد بازار کار می‌شوند و چون فضای کسب‌وکار رونق ندارد آن‌ها اغلب دچار آسیب‌های اجتماعی می‌شوند (گزارش سالانه مرکز آمار ایران، ۱۳۹۰).

وضعیت موجود فقر در شهر تهران:

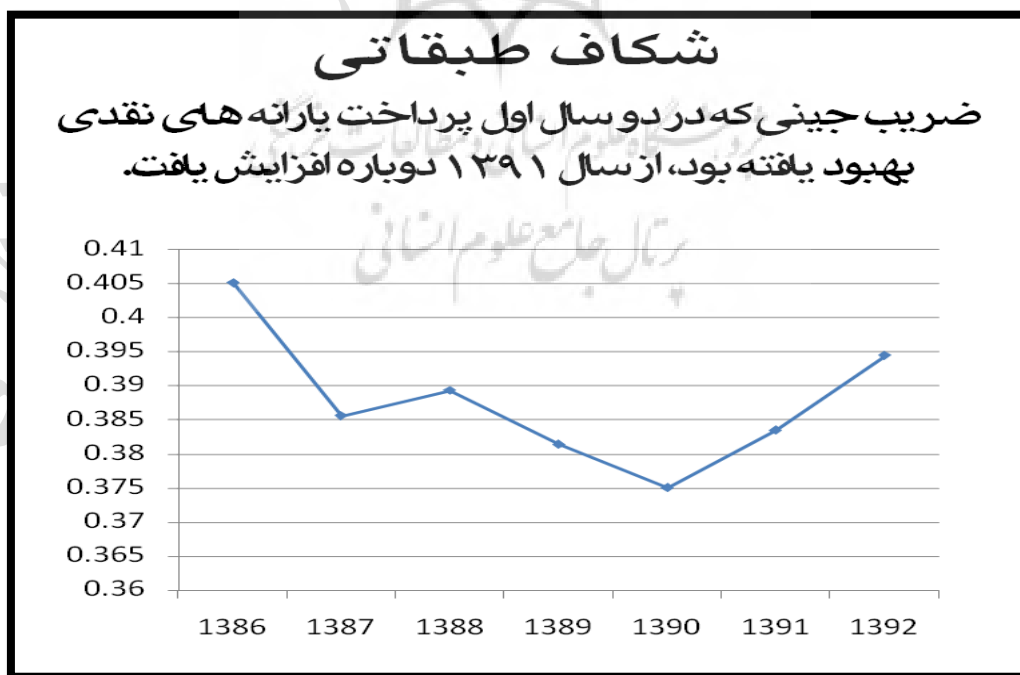




شکاف طبقاتی بیشترین فشار را بر اقشار فقیر و کم درآمد شهر وارد آورده است. به گزارش مرکز آمار ایران بیشترین تغییرات مربوط به دو حوزه هزینه های خوردن و آشامیدن و مسکن که از نیازهای اساسی طبقات پایین بوده است. بر این اساس هزینه مسکن که در سال ۱۳۹۰، ۴۴ درصد سهم هزینه تهرانی ها را به خود اختصاص می داد در سال ۱۳۹۲ به ۵۱٫۶ درصد رسید. در عوض سهم خورد و آشامیدن کاهش یافت.



هزینه خوردن و آشامیدن که در سال ۱۳۹۰، ۱۹ درصد سهم هزینه را به خود اختصاص می‌داد در سال ۱۳۹۲ به ۱۶ درصد کاهش یافت. به عبارتی تورم فزاینده و افزایش شکاف طبقاتی باعث کمتر شدن سهم خوردن و آشامیدن برای تأمین نیازهای دیگر زندگی شده است. کاملاً پیداست که این فشار عمدتاً مربوط به طبقه پایین و طبعا باعث افزایش دامنه جمعیتی فقر شدید در شهر شده است (گزارش سالانه مرکز آمار ایران، ۱۳۹۳).





## روش تحقیق

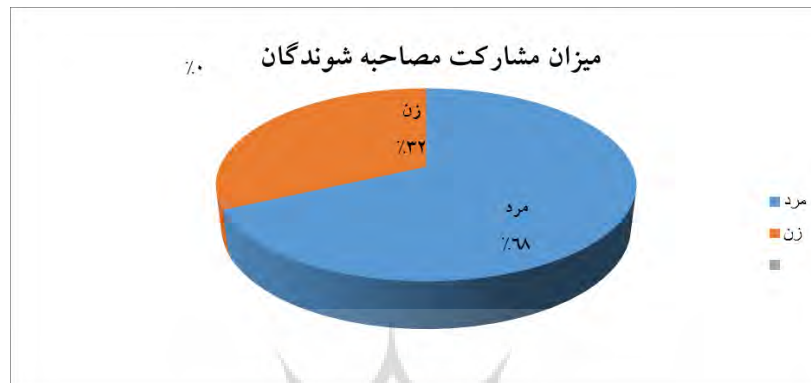
مرحله اول: جمع‌آوری داده‌ها، در این مرحله جهت جمع‌آوری داده‌های مرتبط با آسیب‌های اجتماعی در تهران، گروه متخصص مربوطه به جمع‌آوری اطلاعات از منابع معتبر مختلف پرداختند. داده‌ها پس از مراجعه به سازمان‌های مختلف مرتبط با آسیب‌های اجتماعی و پس از پنج ماه تلاش در این زمینه گردآوری شد. در این رابطه نهادهای داخلی شهرداری تهران (شامل معاونت اجتماعی فرهنگی، سازمان رفاه و خدمات اجتماعی، سازمان فن‌آوری اطلاعات، دفتر شهردار، ستاد زنان سرپرست خانوار و...) و سازمان آمار ایران بیشترین همکاری را داشتند.

جنسیت				تعداد مصاحبه‌شوندگان
زن		مرد		
درصد	تعداد	درصد	تعداد	
۳۲	۸	۶۸	۱۷	۲۵

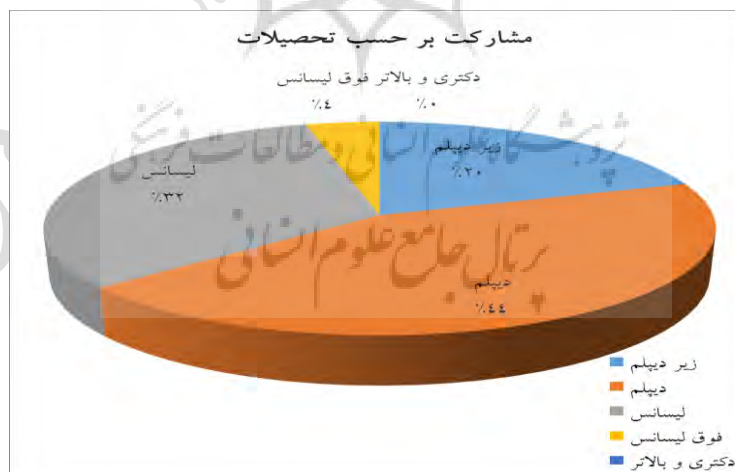
در مرحله بعد سازمان بهزیستی، وزارت کار، تعاون و رفاه اجتماعی، وزارت کشور و ستاد مبارزه با مواد مخدر بیشترین همکاری را داشتند. مشکل اصلی در جمع‌آوری داده‌ها مربوط به نیروی انتظامی بود که عملاً وقت زیادی را در فرایند تحقیق گرفت. جمع‌آوری داده‌ها معطوف به آمارهایی است که مناطق ۲۲ گانه تهران را به صورت کلی پوشش داده‌اند و تقریباً تمام آسیب‌های مورد مطالعه را شامل می‌شوند. فقط دو آسیب خودکشی و قتل، آسیب‌هایی بودند که جمع‌آوری داده‌های آنها بسیار سخت بود و تمام سازمان‌ها از در اختیار قرار دادن آمارهای خود در این زمینه امتناع می‌ورزیدند. از جمله محدودیت‌های جمع‌آوری داده‌ها می‌توان به عدم همکاری سازمان‌های ذی‌ربط، بروکراسی اداری، محرمانه بودن آمارهای مربوط به آسیب‌ها، عدم یکپارچگی داده‌ها، عدم وجود آمارهای کافی در ادارات، عدم همکاری برخی سازمان‌ها، تعاریف متفاوت در رابطه با برخی از داده‌ها و عدم پوشش مناسب برخی آمارها اشاره کرد.



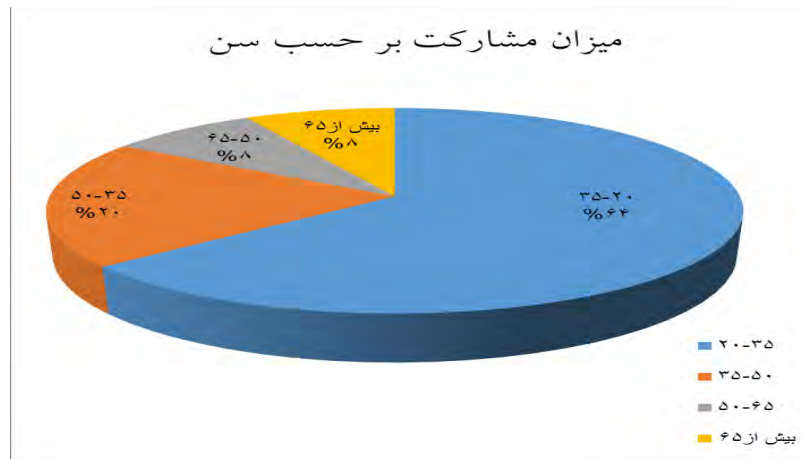
مرحله دوم: دسته‌بندی و یکپارچه‌سازی آمارها، در این مرحله ابتدا داده‌های گردآوری شده یکپارچه شدند و برای تکمیل آن‌ها از سایر منابع معتبر مانند مقالاتی که مناطق خاصی را مورد مطالعه قرار داده بودند استفاده شد. در مرحله بعد داده‌ها دسته‌بندی شدند. دسته‌بندی آمارها شامل استحصال داده‌ها از منابع مختلف، دسته‌بندی آسیب‌ها در آسیب‌های مورد نظر به لحاظ سنخ شناسی و یکدست کردن آن‌ها بوده است.



پس از دسته‌بندی آمارها با توجه به سنخ آن‌ها (به جهت تفاوت در نوع تحقیقات یعنی پرسشنامه‌ای، رتبه‌بندی مناطق و رتبه‌بندی آسیب‌ها) داده‌ها توسط مجموعه نرم‌افزاری microsoft office و نرم‌افزار اکسل نرمال شدند و میانگین نرمال و درصد نرمال تمام داده‌ها به دست آمد. سپس جهت رسم نمودارهای مربوطه از داده‌های نرمال شده استفاده شد. برای ترسیم نقشه‌های پهنه‌بندی نیز، داده‌های نرمال شده در پنج طیف: ۱: خیلی کم، ۲: کم، ۳: متوسط، ۴: زیاد و ۵: خیلی زیاد توسط نرم‌افزار اکسل، رتبه‌بندی شدند.



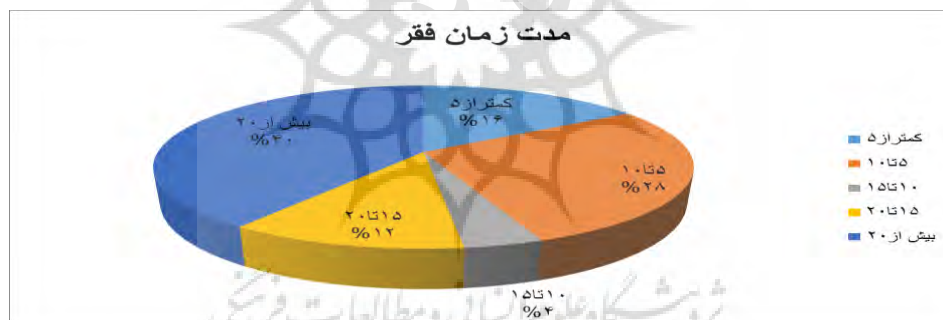
مرحله سوم: ایجاد نقشه‌ها، در این مرحله نقشه‌های پراکنش آسیب‌ها ترسیم شد. جهت ترسیم نقشه‌های مربوطه از مجموعه نرم‌افزاری Arc gis، نرم‌افزار Arc map و نوار ابزار simbology استفاده شده است. simbology امکان پهنه‌بندی مناطق در پهنه‌های رنگی از شدت کم تا زیاد را فراهم می‌کند.



در همین راستا ابتدا داده‌های رتبه‌ای استخراج شده از آمارها وارد نرم‌افزار شد و نقشه‌های تمام آسیب‌ها به صورت جداگانه و همچنین نقشه مشترک هر سنخ از آسیب‌ها ترسیم شد. همچنین با توجه به تفاوت‌های زمانی آمارها، نمودارهای مربوطه در سایر مراحل با توجه به میزان داده‌های در دسترس در بازه‌های زمانی ۳، ۵، ۷ و ۱۰ ساله ترسیم شد.

#### یافته‌های تحقیق

گروه‌های فقیر در شهر تهران را می‌توان به چند دسته تقسیم کرد. بررسی این گروه‌ها در بخش مربوط به سایر آسیب‌های اجتماعی به‌طور تفصیلی انجام خواهد شد. در اینجا از منظر ارتباط آن‌ها با موضوع فقر، مباحثی مطرح می‌شود.



- زنان سرپرست خانوار: تحقیقات صورت گرفته نشان می‌دهند که امروزه ۶۰ درصد زنان در جهان نان‌آور خانواده هستند و ۳۷ درصد خانوارهای جهان را زنان سرپرستی می‌کنند و بالغ بر ۷۰ درصد از خانوارهای تک‌نفره یا به عبارتی خودسرپرست در جهان، توسط زنان و ۳۰ درصد توسط مردان اداره می‌شود.

- گروه آسیب دیدگان خیابانی (معتادان خیابانی، بی‌خانمان‌ها و کارتن‌خواب‌ها) دومین گروه از ساکنان شهر تهران که در معرض فقر شدید هستند و بعضاً مشاهده شده که فقر شدید را به‌طور روزمره تجربه کرده‌اند، آسیب دیدگان خیابانی هستند. برخلاف گروه‌های دیگر که آمار روشنی درباره آن‌ها وجود دارد، آسیب‌دیده‌ها تعداد مشخصی ندارند و به‌صورت جغرافیایی می‌توان لکه‌هایی در شهر شناسایی کرد که با تراکم آسیب‌ها روبروست که در جدول ذیل به شرح آت اقدام شده است.

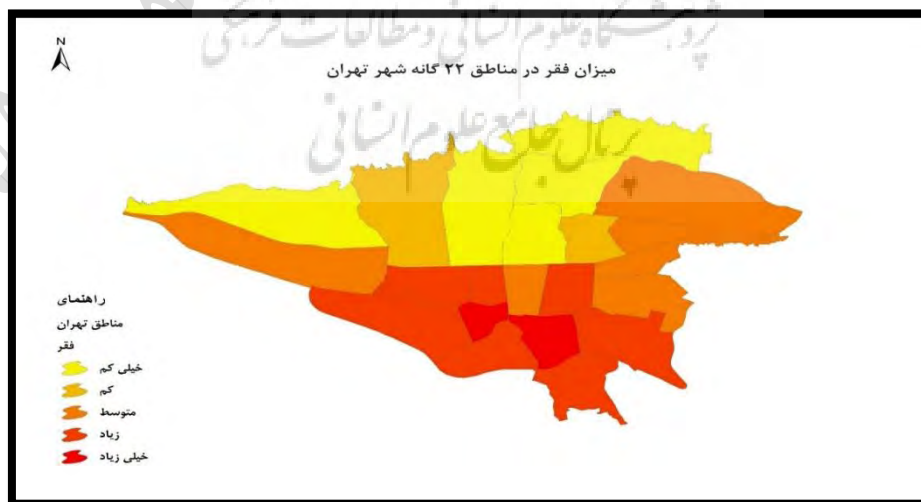
شماره	نوع آسیب و مسئله اجتماعی	ضعف‌ها و چالش‌های مدیریتی کنونی	نقاط قوت مدیریتی	الگوهای پیشنهادی کنترل و پیشگیری	سطوح پیشگیری
۱	آسیب‌های رفاهی (فقر) - تکدی گری - بیکاری - کودکان خیابانی - کارتن خوابی - زنان سرپرست خانوار - حاشیه‌نشین - اسکان غیررسمی - کپر نشینی)	- ضعف سازمانی و نهادی: عملکرد ضعیف سازمان‌ها و نهادهای (دولتی و غیردولتی) - انجام نگرفتن کارهای مؤثر و عمیق	- هیچ نقطه قوتی وجود ندارد	- مددکاری اجتماعی	پیشگیری ثالثیه
				- توانمندسازی	پیشگیری اولیه پیشگیری ثانویه
				پیشگیری وضعی	پیشگیری ثانویه پیشگیری ثالثیه
				- فقرزدایی	پیشگیری ثانویه پیشگیری ثالثیه
۲	آسیب‌های جرم‌زا سرقت، قتل، خودکشی اعتیاد، انحرافات جنسی، زورگیری)	- ضعف قوانین مربوطه - عدم شناخت نسبت به مسائل و آسیب‌های اجتماعی شهر و شرایط و ویژگی‌های آنها	- زیرساخت مناسب مدیریتی - توجه مناسب دولت به این آسیب‌ها	- پیشگیری محیطی (طراحی محیطی ایمن‌سازی فضاهای نامن پیشگیری مکان محور چیدمان فضا)	پیشگیری اولیه پیشگیری ثانویه
				- مددکاری اجتماعی	پیشگیری ثالثیه
				- پیشگیری وضعی	پیشگیری ثانویه
				- پیشگیری انتظامی	پیشگیری اولیه پیشگیری ثانویه پیشگیری ثالثیه
				- توانمندسازی	پیشگیری ثالثیه
				- پیشگیری اجتماعی جامعه مدار	پیشگیری اولیه پیشگیری ثانویه
				- پیشگیری کیفی	پیشگیری ثالثیه
				- پیشگیری روان‌شناختی	پیشگیری ثانویه پیشگیری ثالثیه

پیشگیری اولیه پیشگیری ثالثیه	_ پیشگیری محله محور				
پیشگیری ثانویه پیشگیری ثالثیه	_ پیشگیری روان شناختی	هیچ نقطه قوتی وجود ندارد.	نادیده گرفتن اهمیت آسیب‌های ساختاری	آسیب‌های ساختاری (بی‌اعتمادی اجتماعی - قانون‌گریزی - هنجارشکنی - مهاجرت - طلاق)	۳
پیشگیری اولیه پیشگیری ثانویه	_ پیشگیری اجتماعی جامعه مدار				
پیشگیری اولیه پیشگیری ثانویه	_ پیشگیری اجتماعی رشد مدار				

آسیب اجتماعی فقر:

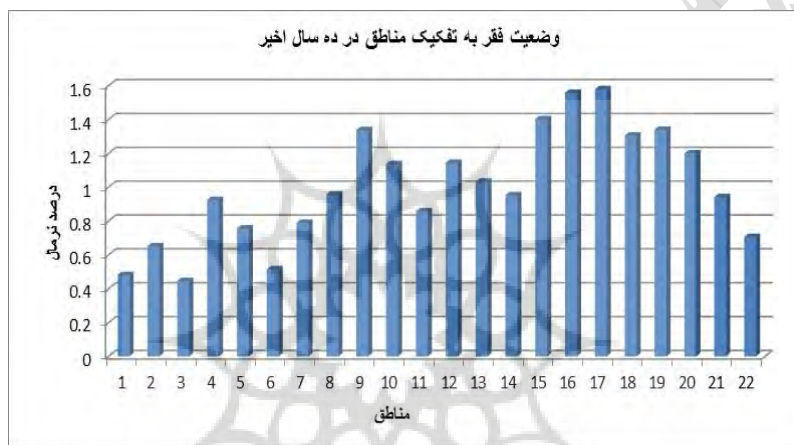
تجزیه و تحلیل ویژگی‌های عمومی مصاحبه‌شوندگان (تعداد، جنس، سن، تحصیلات، محل سکونت، مدت زمان گرفتاری آسیب) گروه‌های فقیر در شهر تهران: زنان سرپرست خانوار، گروه آسیب دیدگان خیابانی (معتادان خیابانی، بی‌خانمان‌ها و کارتن‌خواب‌ها)، معتادان، کودکان کار و خیابان.

پراکنش جغرافیایی فقر در تهران، شامل آمار و ارقام تهیه شده از سازمان‌های مختلفی است که به این قرارند: مرکز آمار ایران، سازمان فناوری اطلاعات شهرداری تهران، معاونت رفاه و خدمات اجتماعی شهرداری تهران و معاونت اجتماعی و فرهنگی شهرداری تهران.



میزان فقر با توجه به نقشه فوق در مناطق جنوبی تهران بسیار زیاد و مناطق شمالی بسیار کم است، در واقع اگر تهران را به دو قسمت مرکز به سمت شمال و مرکز به سمت جنوب تقسیم کنیم مشاهده می‌شود که اختلاف زیادی بین این دو قسمت از نظر میزان فقر وجود دارد. در مناطق جنوبی به سبب گسترش فقر زمینه‌ی بروز سایر آسیب‌ها نیز فراهم می‌شود، کما اینکه نقشه پراکنش فقرا پراکنش بسیاری از آسیب‌ها همپوشانی دارد.

نمودار زیر نیز که با استفاده از آمار و ارقام سازمان‌های مختلف تنظیم شده است، وضعیت فقر را به تفکیک مناطق در یک دهه اخیر نشان می‌دهد. طبق این نمودار فقر در مناطق ۱۵، ۱۶، ۱۷، ۱۸، ۱۹ و نسبت به سایر مناطق بیشتر و در مناطق ۳، ۱، ۲، ۶، ۲۲ و ۵ کمتر از بقیه مناطق بوده است. در سایر مناطق نیز میزان فقر در حد متوسط بوده است.



#### - گروه‌های قربانی فقر: آسیب رفاهی

مهم‌ترین علت آسیب‌های رفاهی، شرایط کار در جامعه و بخصوص بیکاری است که باعث شده است افراد نسبت به ادامه زندگی بی‌انگیزه و لذا دچار فقر شوند. یکی از دلایل ثانویه آسیب‌های رفاهی، وضعیت خانوادگی ضعیف و بدون بنیه ذکر شده است که البته این عامل خود معلول بیکاری سرپرست خانوار بوده است. آسیب‌های رفاهی نتیجه عملکرد بد دولت در تهیه و ایجاد بسترهای مناسب کار و درآمدزایی افراد هستند. در این فرایند افراد خود را مقصر ندانسته‌اند. اعتیاد یکی از عوامل ایجادکننده فقر است که در مراحل بعد بیان شده است. به گفته افراد مصاحبه‌شونده، مهم‌ترین راهکار برای فائق آمدن بر آسیب‌های رفاهی آن‌ها اشتغال‌زایی است. همان‌طور که جدول و نمودار زیر نشان می‌دهد، اشتغال‌زایی بیشترین فراوانی را در این زمینه داشته است. مصاحبه‌شونده‌ها، مدیریت و برنامه‌ریزی ضعیف اقتصادی را نیز از عوامل ایجادکننده آسیب‌های رفاهی در جامعه دانسته‌اند و اصلاح آن را خواستار شده‌اند.

زمینه ها و شرایط لازم برای رفع آسیب		
درصد	تعداد	زمینه ها
۶۴	۱۶	اشتغال زایی
۲۸	۷	برنامه ریزی اقتصادی
۸	۲	همگرایی بیشتر افراد جامعه

## نتیجه گیری

از نظر مصاحبه شونده ها در حال حاضر بیشترین توجه مدیریتی به آسیب های جرمزا شده است. پس از آن آسیب های رفاهی و سپس آسیب های ساختاری قرار دارند. از نظر آن ها یکی از علل اصلی توجه بیشتر به آسیب های جرمزا، وجود زیرساخت های مناسب برای مقابله با این آسیب ها است. مصاحبه شونده ها در ادامه خواستار توجه بیشتر مدیریتی به آسیب های رفاهی شده اند. از نظر آن ها وضعیت وخیم این دسته از آسیب ها، این توجه را روی ساخته است. آن ها بعد از آن به ترتیب توجه به آسیب های جرمزا و ساختاری را ضروری دانسته اند. آن ها مهم ترین ضعف ها و چالش های مدیریتی آسیب ها و مسائل اجتماعی را عملکرد سازمان ها و نهادهای متصدی، قوانین مربوطه و بی توجهی به آن ها دانسته اند.

از نظر مدیران نقطه قوت برجسته ای در حوزه مدیریتی آسیب ها و مسائل اجتماعی وجود ندارد و بخش مهمی از آن ها گفته اند هیچ نقطه قوتی در این زمینه وجود ندارد. با وجود این، از نظر آن ها شناخت مناسب آسیب ها و مسائل اجتماعی در شهر تهران از سوی سازمان ها و نهادهای متصدی، مهم ترین نقطه قوت در این زمینه بوده است. به نظر مدیران زمینه فقرزدایی اقدام مدیریتی خاصی صورت نگرفته و یا اینکه حداقل قابل بیان نیست. اجرای طرح های فقرزدایی و توزیع عادلانه ثروت مهم ترین اقدامات مدیریتی بوده اند که مدیران در مصاحبه به آن ها اشاره کرده اند.

طبق نتایج به دست آمده میزان آسیب فقر و بیکاری در تهران شدیدتر از سایر آسیب ها است و پس از آن حاشیه نشینی و تکدی گری، کودکان کار و زنان سرپرست خانوار نمود زیادی داشته اند. کارتن خوابی نیز به عنوان آسیبی که کمترین شدت را در بین آسیب های رفاهی دارد در نمودار مشخص شده است. نکته قابل توجه نزدیکی آمارهای آسیب های رفاهی به یکدیگر است و در واقع اختلاف کمی بین این آسیب ها با یکدیگر وجود دارد و همگی در سطح بالایی بروز کرده اند.

عوامل دخیل در ازدیاد فقر شامل:

- س پایین بودن سطح سواد در میان خانوارهای؛
- س نبود فرصت های شغلی و مشاغل مناسب؛
- س دستمزدهای پایین نسبت؛
- س درصد بالای افت تحصیلی در میان فرزندان؛
- س بالا بودن میزان بزهکاری در میان نوجوانان؛

علاوه بر موارد بالا که ناظر بر شرایط درآمدی است مسائل دیگری هم موجب تشدید محرومیت می شود:

- اجاره مسکن
- هزینه‌های آموزشی فرزندان
- بیکاری فصلی و دستمزد کم
- بیماری جسمی و روانی

## منابع

- داوودی، هما و مرضیه اختری (۱۳۹۲). عدالت سنجشی و آسیب‌شناسی آن، مجموعه مقاله رهیافت‌های نوین پیشگیری از جرم، قوه قضاییه.
- آیین‌نامه ارائه خدمات فوریت‌های اجتماعی (۱۳۹۲). وزارت تعاون کار و رفاه اجتماعی، [www.mcls.gov.ir](http://www.mcls.gov.ir).
- آیین‌نامه ساماندهی کودکان کار (۱۳۸۴). مصوب حیات وزیران، [www.cabinetoffice.ir](http://www.cabinetoffice.ir)
- آیین‌نامه ساماندهی متکدیان، ۴/ ۱۳۷۸/۲
- افضل‌ی رسول (۱۳۹۴). آسیب‌شناسی گفتمان مدیریت شهری در تهران و لزوم تغییر آن مطالعه موردی مناطق ۱ و ۶ و ۱۵، مرکز مطالعات و برنامه‌ریزی شهر تهران، ۱۳۹۴
- برنامه پنج‌ساله شهرداری تهران
- ابراهیم بای سلامی، غلامحیدر (۱۳۸۸). بررسی الگوهای نظری سیاست‌های و برنامه‌های توسعه ایران، اطلاعات سیاسی، اقتصادی، سال ۲۳، شماره ۹ و ۱۰، خرداد و تیر ۸۸
- اطهاری، کمال (۱۳۷۹). تاثیر برنامه ریزی کلان اقتصادی<sup>۵</sup> اجتماعی بر فقر اسکان غیر رسمی در ایران، مجموعه مقالات، تهران: دانشگاه علوم بهزیستی و توانبخشی.
- انجمن جامعه شناسی ایران (۱۳۸۵). تجربه فقرزدایی در ترکیه و پاکستان، [WWW.ISA.ORG.IR](http://WWW.ISA.ORG.IR)
- انجمن جامعه شناسی ایران (۱۳۸۵). مروری بر روند فقر و سیاست‌های فقرزدایی در ایران، [www.burhan.com](http://www.burhan.com)
- بانک جهانی (۱۳۸۱). مبارزه با فقر: گزارش توسعه جهانی ۲۰۰۱/۲۰۰۰، تهران: سازمان مدیریت و برنامه‌ریزی کشور.
- پیران، پرویز (۱۳۷۹). روش‌های مشارکت‌جویانه بررسی فقر، فقر در ایران، مجموعه مقالات، تهران: دانشگاه علوم بهزیستی و توانبخشی.
- خوش‌آمدی، مرتضی (۱۳۸۸). گفتمان، فقر، قدرت، تهران: بپیش نو.
- رفیعی، حسن و مدنی، سعید (۱۳۷۹). فقر در ایران، مجموعه مقالات، تهران: دانشگاه علوم بهزیستی و توانبخشی.
- رئیس دانا، فریبرز (۱۳۷۹). نقد روش در پدیده‌شناسی فقر، مجموعه مقالات، تهران: دانشگاه علوم بهزیستی و توانبخشی.
- رئیس دانا، فریبرز (۱۳۷۹). نقد و بررسی «برنامه مبارزه با فقر»، مجموعه مقالات، تهران: دانشگاه علوم بهزیستی و توانبخشی.
- زاهدی اصل، محمد، (۱۳۷۷). مبانی مددکاری اجتماعی، تهران: انتشارات دانشگاه علامه طباطبائی.
- زاهدی، محمد جواد (۱۳۸۲). توسعه و نابرابری، تهران: انتشارات مازیار.



- سازمان برنامه و بودجه (۱۳۷۵). گزارش لایحه فقرزدایی، تهران: انتشارات سازمان برنامه و بودجه.
- سیف، احمد (۱۳۸۰). جهانی کردن فقر و فلاکت، تهران: آگه.
- سیف‌اللهی، سیف‌الله (۱۳۷۳). مبانی جامعه‌شناسی (اصول، مبانی و مسائل اجتماعی)، تهران: مرن‌دیز.
- سن، آمارتیا کومار (۱۳۸۱). در باب نابرابری اقتصادی، حسین راغفر، تهران: مؤسسه عالی پژوهش تأمین اجتماعی.
- شاکری، سید رضا (۱۳۸۱). مبانی امنیت ملی جمهوری اسلامی ایران، فصلنامه مطالعات راهبردی، سال پنجم، شماره اول، بهار ۸۱.

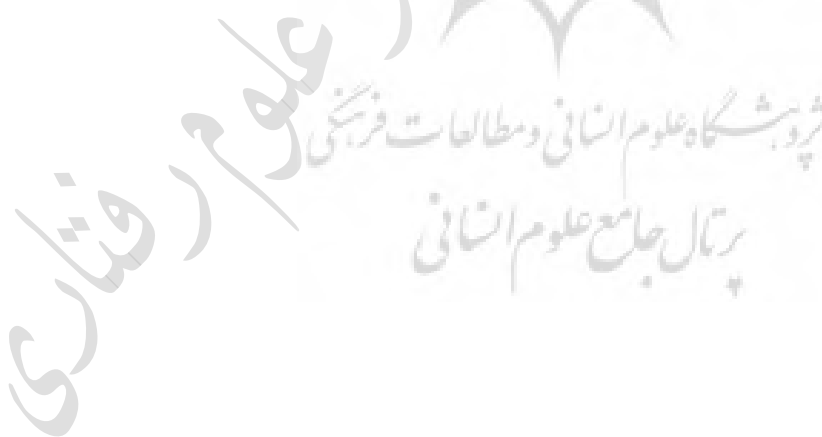
- شارون، جوئل (۱۳۸۵). ده پرسش از دیدگاه جامعه‌شناسی، منوچهر صبوری، تهران: نی.
- شریف‌زاده، محمد جواد (۱۳۹۰). فقر و فقرزدایی در ایران، تهران: بی‌نام.
- صالح‌خو، قاسم (۱۳۷۹). نقش نظام‌های حمایتی غیردولتی در کاهش فقر، مجموعه مقالات، تهران: دانشگاه علوم بهزیستی و توانبخشی.

- کینز، جان مینارد (۱۳۸۴). نظریه عمومی اشتغال، بهره و پول، منوچهر فرهنگ، تهران: دانشکده اقتصاد دانشگاه تهران.
- محمودی، وحید (۱۳۹۰). سیاست‌گذاری عدالت اجتماعی، فقرزدایی و کژتابی مفهوم فقر، برگرفته از روزنامه اعتماد ملی: [www. Aftabir.com](http://www.Aftabir.com)

- نبی‌لو، بهرام [مترجم] (۱۳۸۳). مقیاس برابری، فصلنامه تأمین اجتماعی، سال ششم، شماره ۱۶.
- گیدنز، آنتونی (۱۳۸۷). جهان رها شده، ترجمه علی اصغر سعیدی، یوسف حاجی عبدالوهاب، تهران: نشر علم و ادب.
- کمانرودی، موسی (۱۳۷۷). اسکان غیر رسمی در شهران ساماندهی در منطقه ۶ شهرداری، پایان نامه کارشناسی ارشد جغرافیا و برنامه ریزی شهری، دانشگاه شهید بهشتی.
- وحید ریاحی: استادیار دانشکده علوم جغرافیایی، دانشگاه تربیت معلم، بررسی مخاطرات زیستی در محلات اسکان غیر رسمی پیرامون کلان شهر تهران مطالعه موردی: اسلامشهر.

- Becker, H (1973) *Outsiders: Studies in sociology of deviance*, Glencoe, free press.
- Chambliss, W (1973) *problems of industrial society*, reading mass, Addison-Wesley.
- Fuller, R and Myers, R (1941) *some aspects of a theory of social problems* American sociological review 6
- Kitsuz, J and malkum, S (1973) *social problems*, spring, vol 20.
- Lamert, E (1951) *social pathology*, new York, McGraw-Hill.
- Lombroso, Cesare and William Ferrero (1895), *the female offender*, London: Fisher Unwin.
- Lunderberg, George A (1929), read Bain, and nels Anderson, editors. *Trends in American*.
- Merton, R (1938) *"social structure and anomie"*, American sociological review, 3 oct.
- Park, R & Burgess & Roderick d Makenzie (1967) *the city*, Chicago: the university of Chicago press.

- Quinney ,R(1970)the social reality of crime, Boston, little brown..
- westhues,k(1973) social problems as systemic costs , social problems,20:4.
- Kakwanti, nanak . (2003), Issues in setting absolute poverty line, poverty and social development papers, Asian Development Bank.
- International Labour Organization (1995), The Framework of ILO Action Against Poverty , in G. Rodgers (ed.), The Poverty Agenda and the ILO, Geneva: ILO International Institute for Labour Studies, pp.6.
- Spicker, Paul (2007), Definitions of poverty: twelve clusters of meaning , in Paul Spicker, Sonia Alvarez leguizam n& David Gordon (eds.) (2<sup>nd</sup> ed.), Poverty: An International Glossary, London: Zed Books Ltd, pp. 232 & 229-242.
- The World Bank, Vol 1, pp. 16-18.
- Social Impact (2013), Evaluation; Some Tools, Methods & Approaches , Washington, D.C. pp.30-33.
- International Labour Organization & UNICEF (2005), Manual on Child Labour Rapid Assessment Methodology , Geneva: ILO, pp. 5.



## Poverty survey and its factors in Tehran

Poverty has been one of the damages of human societies ever since, with varying degrees of intensity. Today, the issue of poverty is very important for countries, which is very noticeable in cities. Every year, research and planning is being conducted to eliminate poverty. Poverty existed in the city of Tehran, and partly due to urban misconceptions. Demographic policies, in particular in the field of immigration and marginalization, the increasing spread of informal settlements and the lack of control and optimal management of socially vulnerable social groups in the city have been the most important weaknesses in the planning of urban institutions in this area, hence, in order to assess poverty in In Tehran, data related to social poverty was collected and the data was analyzed. The results showed that there was no significant strength in the management of harm and poverty issues. Nevertheless, proper identification of poverty in Tehran was due to Organizations and institutions are the most important point in this field. Poverty eradication does not seem to have led to a specific management process, or at least the case can not be quantified, so implementation of poverty eradication and fair distribution of wealth have been the most important management steps in recent years.

**Key Words:** Poverty, Social Damage, Effective Factors, Poverty Division, Tehran City.