

باغ به مثابه نهاد توسعه شهر

توسعه باغ - محور شهر تاریخی شیراز

چکیده | «باغ-محور» - محورهای ساختاری شهری تأثیر پذیرفته از باغ - یک عنصر شهری شاخص در شهرهای دوران صفویه است. نوسازی و توسعه شهر، با کمک باغ-محورها در شهرهایی همچون قزوین، اصفهان، مشهد، نیشابور و شیراز در دوران صفویه صورت گرفت. حاکمان نخستین صفوی، پایتخت‌های جدیدشان را با اتصال باغ‌شهرهایی به شهرهای موجود برپا می‌کردند که حول نوع خاصی از فضاهای باغ عمومی (میدان و خیابان) سازماندهی شده بود.

شیراز، حیات شهری خود را وامدار حضور باغ‌ها، چه به صورت باغ-محور و چه به صورت باغ‌های حکومتی بوده است. پرسش اصلی در این مقاله این است که نقش باغ-محورها در رشد و توسعه شهر شیراز چیست؟

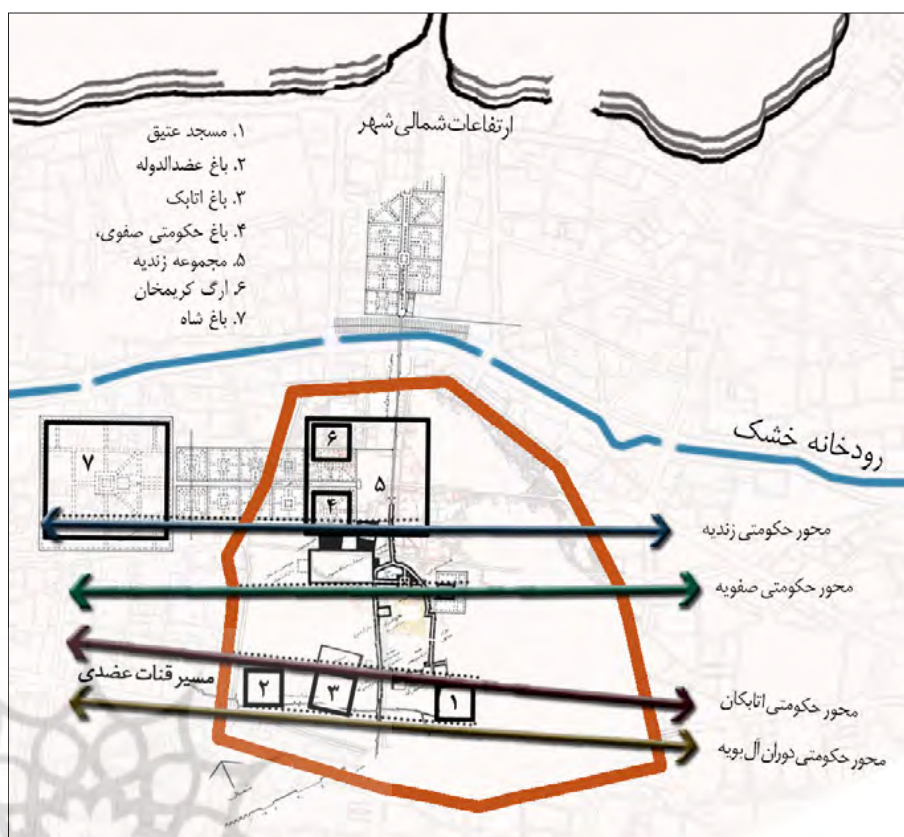
برای پاسخ به این سؤال ابتدا نگاهی اجمالی به چیستی مفهوم باغ-محور و شرحی بر دو باغ-محور شمالی و غربی شهر شیراز صورت گرفته و سپس نقش آن‌ها در توسعه شهری در دوران زندیه و بعد از آن بررسی و تحلیل شده است. نتایج نشان می‌دهد که باغ-محور، دستاوردی بوده است در شهر تاریخی شیراز که در دوران صفویه برای تبلور کالبدی ساختار شهر در نظام جدید فضایی ابداع شده بود. باغ-محورهای شمالی و غربی شهر، علاوه بر آن که عنصر هویت‌ساز در نظام شهری بوده‌اند، نقش مهمی نیز در توسعه‌های شهری داشته‌اند. شکل‌گیری این دو باغ محور، از یک سو نمایش‌دهنده اصول باغ‌سازی صفویان برای هویت بخشی به ورودی‌های شهر (دروازه اصطخر و دروازه باغ شاه) بود و از سوی دیگر به توسعه شهر در دوران زندیه، قاجار و پهلوی جهت می‌بخشید. در دوره کریم‌خان زند نیز ایجاد مجموعه شاهی و تلفیق آن با باغ‌های حکومتی از جمله «باغ نظر» و باغ منضم به «ارگ کریم‌خان»، در کنار تقویت دو باغ-محور شمالی و غربی، این نظام شهری را تقویت کرد. در اولین مراحل توسعه شهری شیراز، باغ-محور غربی شهر در دوره پهلوی اول به خیابان کریم‌خان زند تبدیل شد. در دوره‌های بعد، تجمیع فعالیت‌های مهم اداری در این خیابان و فرآیند توسعه در طی سال‌ها، منجر به تفکیک و نابودی این باغ‌ها شد.

واژگان کلیدی | باغ-محور، شیراز، باغ ایرانی، صفویه، زندیه.

ندا عرب سلغار

پژوهشگر دکتری معماری، دانشگاه هنر تهران.

neda.arabsolghar@gmail.com

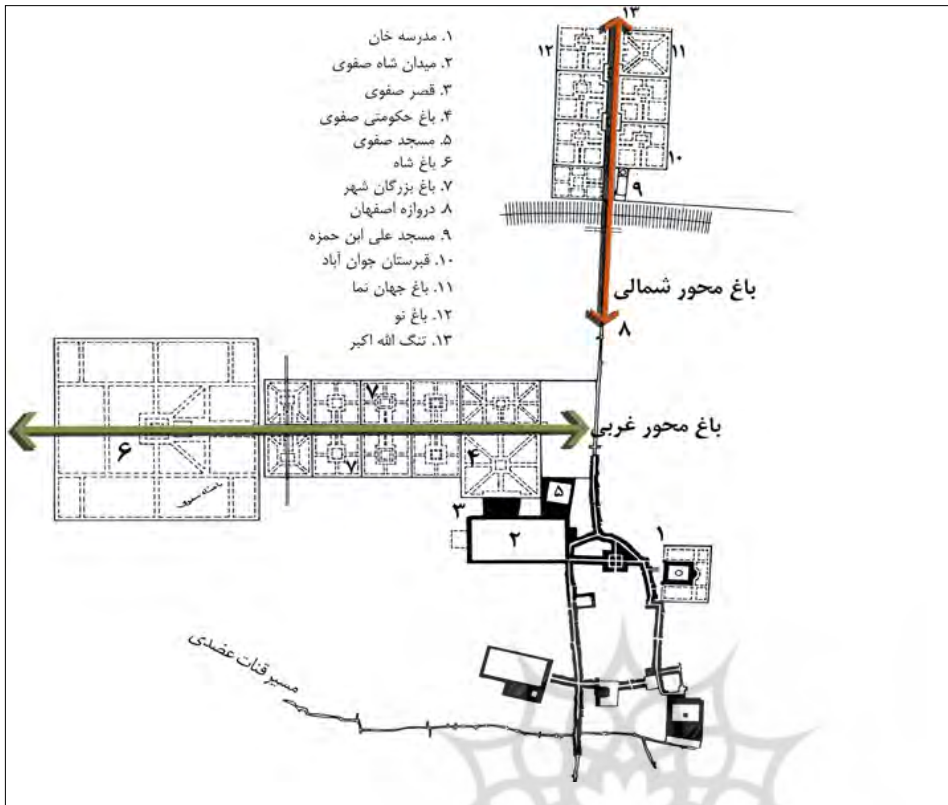


به خود داشته است. رشد شهر در طی قرن چهارم هجری (آل بویه) تا قرن دوازدهم هجری (زندیه) به طور قانونمندی صورت گرفته که در این میان حکومت‌های آل بویه، اتابکان، صفویه و زندیه نقش پررنگ‌تری در شکل‌گیری شهر داشته‌اند (منصوری و عرب‌سلغار، ۱۳۹۴: ۱۸).

عملیات عمرانی حاکمان هر دوره برای تثبیت حکومت خود طی سه مرحله اصلی انجام می‌شده است: ایجاد منبع آب (که از شیب زمین تبعیت می‌کند)، ایجاد مرکز شهر (مسجد، بازار، کاخ و باغ) و ایجاد محورهای حکومتی برای انسجام ساخت فضایی شهر. علاوه بر محور طولی شهر که منطبق بر مسیر بازار بوده و «دروازه اصطخر» را در شمال شهر به «دروازه سلام» در جنوب ارتباط می‌داده است، چهار محور عرضی در چهار دوره حکومتی ذکر شده، فضاهای حکومتی را در غرب شهر به فضاهای مذهبی در شرق متصل می‌کرده‌اند. جهت این محورها به موازات مسیر «قنات عضدی» است که در زمان «عضدالدوله دیلمی» برای آب‌رسانی به مجموعه بناهای حکومتی خود احداث کرد. در هر دوره، یک محور حکومتی که با عنصر کاخ و باغ منضم به آن آغاز شده و به یک عنصر مذهبی ختم می‌شود، حاکم بر سایر نظام‌های شهری بوده

مقدمه | باغ‌شهر، اگرچه گونه‌ای از شهر است که در ایران قدیم به واسطه علاقه فرهنگی ایرانیان و جایگاه طبیعت در فرهنگ آن‌ها همواره رواج داشته است، اما در ادبیات شهرسازی جهان به نظریه‌ای در قرن نوزده میلادی مربوط می‌شود که نخستین بار توسط «بنرز هاوارد» مطرح شد و پس از او گرایش‌های بر این مبنا شکل گرفت. بررسی اجمالی پراکندگی باغ‌ها در شهرهای تاریخی ایران حاکی از وجود نظامی خاص است که نقش آن‌ها را در محیط، فراتر از عنصر زیباسازی محیطی و تلطیف‌کننده فضا، آن‌چنان‌که در نظریه باغشهر هاوارد آمده، پیش می‌برد. این مقاله با تکیه بر باغ-محورهای شیراز و نقش آن‌ها در سازمان فضایی شهر، درصدد راستی‌آزمایی و بیان چیرستی این نظریه است.

مکانیابی باغ‌های شهری و برون‌شهری شیراز قدیم تابع دو مؤلفه اصلی بوده است: یکی شیب زمین و منابع آب که امری ناگزیر است؛ و دیگری محورهای ساختاری شهر که هر یک از سلسله‌های حکومتی شیراز به‌عنوان نماد اقتدار و حاکمیت خود در شهر ایجاد می‌کرده است. با مطالعه روند تحولات سازمان فضایی شهر شیراز مشاهده می‌شود که استخوان‌بندی و شکل‌گیری شهر، در هر دوره حکومتی، ویژگی مختص



تصویر ۲: دو باغ-محور اصلی شیراز
شکل گرفته در دوره صفویه.
مأخذ: نگارنده.

مروری بر چیستی باغ-محورها
عناصر اصلی ساختار یک شهر را می‌توان به‌طور سلسله‌مراتبی
چنین دسته‌بندی کرد: الف) مرکزیت یا هسته؛ ب) ساختار
شهر؛ ج) کل‌های کوچک. ساختار شهر عامل پیونددهنده
کل‌های کوچک شهر به یکدیگر است. مرکزیت و ورودی‌های
اصلی شهر متصل به ساختار هستند، ساختار ممکن است
دارای اندام‌های اصلی و فرعی باشد که از طریق آن‌ها کلیت
سیستم را در پیوند با یکدیگر قرار می‌دهد. عنصر شاخص
ساختار در اغلب حالات «معبر» است (منصوری، ۱۳۸۶: ۴).
معبر که از دوران صفویه به بعد، به‌عنوان یک عنصر شهری
طراحی‌شده (خیابان چهارباغ) مطرح شده است، در راستای
معرفی هویت جدید شهر و هم‌چنین بزرگترین گردش‌گاه
مشجر شهر، مطابق با الگوی محور باغ ایرانی و به‌عنوان محور
اصلی باغ‌شهر صفوی احداث شد (حقیقت‌بین و دیگران،
۱۳۸۶: ۲۲-۲۳).

ساختار شهری شیراز در دوره صفوی بر محور جدیدی که
به‌موازات محورهای «آلبویه» و «اتابکان فارس» قرار داشت
شکل گرفت. این محور از «مدرسه خان» در شرق آغاز شده

است (فلامکی، ۱۳۸۳: ۶۰-۶۴). نکته مشترک این چهار
محور، عنصر آغازین آن، مجموعه حکومتی دیوانی منضم به
باغ حکومتی بوده است. باغ حکومتی «عضدالدوله دیلمی»
در قرن چهارم و باغ حکومتی «اتابک» در قرن پنجم هجری،
عناصر آغازکننده و هویت‌بخش محور حکومتی در این دو دوره
است (تصویر ۱).

در دوره صفویه شاهد شکل‌گیری دو باغ محور شمالی و غربی
شهر هستیم که از یک سو نمایش‌دهنده اصول باغ‌سازی
صفویان برای هویت بخشی به ورودی‌های شهر (دروازه
اصطخر و دروازه باغ شاه) بوده و از سوی دیگر جهت‌بخش
توسعه شهر در دوران زندیه و قاجار و پهلوی است. حال سؤال
اصلی مقاله این است که، نقش باغ-محورها در رشد و توسعه
شهر شیراز در دوره‌های صفویه و زندیه چیست؟

لازم به ذکر است مطالعات پیرامون شکل تاریخی شهر
و تحولات شهری در دوره‌های مختلف تاریخی به‌کرات در
پژوهش‌های معاصر صورت گرفته در این مقاله هدف از مرور
چیستی و چگونگی باغ-محورها، بازتعریف نقش باغ در نظام
استقرار شیراز و چگونگی تأثیر آن در توسعه‌های شهری است.

تأثیر بر سازمان فضایی شهر	شاخص کارکردی	شاخص کالبدی			باغ محورهای شهر شیراز	
		عناصر تکمیل کننده	عناصر پایان	عناصر آغاز		
توسعه بعدی شهر در دوران پهلوی، خیابان حافظ فعلی	ایجاد هویت جدید برای ورودی قدیمی شهر تقویت محور بصری طولی شهر	باغ های رجال جهان نما، باغ نو	مسجد علی بن حمزه	دروازه اصفهان	محور سبز شمال شهر	
توسعه بعدی شهر در دوران پهلوی، خیابان زند فعلی	محور حرکتی اختصاصی و تفریحی ارکان حکومت	باغ های رجال زعفرانی، صمدآقا، صاحب اختیار، نصیری، باغ شیخ	باغ شاه، دروازه باغ شاه	باغ حکومتی صفویه	محور سبز غرب شهر	
تعریف محور عرضی شهر، اتصال عملکردهای مذهبی، بازار و سیاسی	محور حکومتی، انسجام فضایی شهر	محلات مسکونی	مسجد جامع عتیق	باغ قصر عضدالدوله	آل بویه	محور های حکومتی
		محلات مسکونی	مسجد جامع عتیق	باغ اتابک	اتابکان	
		کاربری های عمومی	مدرسه خان	باغ حکومت	صفویه	
		کاربری های عمومی	مسجد وکیل	باغ - ارگ گرمسرخان	زندیه	

جدول ۱: دسته‌بندی شاخص‌های حاکم بر باغ محورهای شیراز. مأخذ: منصور و عرب‌سلغار، ۱۳۹۴.

باغ- محورهای شکل گرفته در دوره صفویه - باغ- محور شمالی شهر

راه قدیمی شیراز به نواحی شمالی و شرقی در جوار «قلعه پهن دژ» از «دروازه پهن دژ» (سعدی) عبور می‌کرده است. در دوره صفویه به همت «امام‌قلی خان»، کوهی که در مسیر راه شیراز به اصفهان قرار داشت بریده شد تا عبور و مرور از تنگ الله‌اکبر صورت گیرد. پس از اقدام یادشده برای آن که شهر شیراز مدخلی شایسته داشته باشد محور چهارباغ به تقلید از چهارباغ اصفهان شکل گرفت (تصویر ۳). «دروازه شهر به خیابان بسیار زیبایی منتهی می‌شود که پهنای آن پنجاه پا است. در دو سوی این خیابان باغ‌هایی که هر یک دارای سردر و مدخل باشکوهی بوده با طاق نیم گنبدی افراشته شده‌اند. بر فراز هر سردر، یک کلاه‌فرنگی ساخته‌اند. درهای باغ از دو سو مقابل هم قرار گرفته و قرینه بودن آن‌ها وضع جالبی پدید آورده است. در وسط این خیابان حوض بزرگ مربع شکلی است که لبه‌های آن از سنگ مرمر ساخته‌شده و همیشه پر از آب است. پهنای این حوض به اندازه عرض خیابان است و برای این که بتوان از دو طرف آن گذشت سردر باغ‌های دو سو، به اندازه سی پا عقب نشسته‌اند» (تاورنیه، ۱۳۳۶: ۶۵۷). آب لازم برای آبرسانی به باغ‌های این محور، توسط لوله‌کشی از قنات «رکن‌آباد» به این محور منتقل می‌شد. هربرت در سفرنامه خود این نحوه آبرسانی را توصیف می‌کند: «لوله‌ها که بر پایه‌هایی استوار است از کوه به کوه گذشته به شیراز می‌رسد. این کوه را ایرانی‌ها تنگ الله‌اکبر می‌گویند. از این تنگ آب به اکثر باغ‌های پر از گل و میوه و

به «میدان شاه» صفوی در غرب منتهی می‌شد. میدان شاه، مجموعه‌ای متشکل از قصر، دارالشفاء و مسجد صفوی بود که در پشت قصر صفوی، باغ حکومتی منضم به آن قرار داشته‌است. ضلع شمالی باغ حکومتی مجاور معبری بود که در خارج از شهر به باغ شاه مرتبط می‌شد و بزرگان شهر در دو سوی آن باغ‌هایی احداث کرده بودند (فلامکی، ۱۳۸۳: ۶۴). در این زمان، محور دیگری به صورت چهارباغ احداث شد که از «دروازه اصفهان» تا «تنگ الله‌اکبر» امتداد می‌یافت (دیلافاوا، ۱۳۵۳: ۲۵۵-۲۵۹). در دوران صفویه، علاوه بر محورهای حکومتی ذکرشده در قسمت‌های قبل، دو باغ- محور مهم در ساختار فضایی شهر شیراز شکل گرفته است. محور اول از «دروازه قرآن» (تنگ الله‌اکبر) در شمال شهر آغاز و به مسجد «علی بن حمزه» ختم شده؛ و محور دوم، از باغ حکومتی صفویه آغاز و به «باغ شاه» در کنار «دروازه شاه» در غرب شهر منتهی شده است (تصویر ۲). فرآیند ساخت و تکامل این محورها با کمک گرفتن از «باغ‌ها» از یک سو و نقش این دو محور در جریان توسعه‌های شهری در دوران زندیه و قاجاریه و تبدیل آن به یکی از شریان‌های اصلی دوران معاصر از سوی دیگر، اهمیت بررسی آن را نشان می‌دهد. می‌توان این دو محور را به لحاظ قرارگیری جغرافیایی در شهر، «باغ محور شمالی» و «باغ محور غربی» شهر نام‌گذاری کرد. در ادامه، مختصری از ویژگی‌های این دو محور بیان شده و شاخص‌های کالبدی و کارکردی آن‌ها در جدول ۱ آمده است.

معبر دسترسی به باغ شاه صفوی ساخته شد و این چهارمین محور قرارگیری عناصر شهری در شهر شیراز است (بنیادی، ۱۳۷۱: ۶۲). در نتیجه این اقدام، باغ حکومتی صفوی به «باغ نظر» تبدیل شد و در سوی دیگر، ارگ حکومتی احداث گردید. از دیگر اقدامات او احداث «خیابان زند» فعلی است که سابقاً مانند خیابان چهارباغ وسطش مشجر بوده است و درختان بسیار داشته؛ بعدها در زمان امیر لشکر «محمود آیرم» درخت‌های وسط این خیابان بریده شده است. اطراف

خوش‌منظر اطراف می‌رسد» (خوب‌نظر، ۱۳۸۲: ۹۱۵). آن چه هربرت از لوله‌کشی آب در تنگ الله‌اکبر دیده بود، آغاز کار لوله‌کشی آب به شهر شیراز بود. کاری که در دوره صفویه آغاز شد و کریم‌خان در دوره‌های بعد آن را به پایان برد.

- باغ - محور غربی شهر

در دوره صفویه، نقطه آغاز این محور، باغ حکومتی قرار گرفته در میدان شاهی بود و به «باغ شاه» که خارج از شهر قرار داشت، منتهی می‌شد. باغ‌های رجال و درباریان در اطراف این محور، آن را تکمیل می‌کردند. از شیراز که خارج می‌شوند، در طرف شمال غربی یک خیابان بزرگ دیده می‌شود و به باغی که موسوم به باغ شاه است منتهی می‌شود (تاورنیه، ۱۳۳۶: ۵۱۲). روی سردر این باغ یک عمارت زیبا وجود دارد و در طرف چپ آن عمارت یک دریاچه بزرگ دیده می‌شود. از این باغ تا کوه یک جلگه فاصله است که دو فرسنگ طول و یک فرسنگ عرض دارد، تمام این جلگه تاکستان بوده و به خرده‌مالک تعلق داشته، هر کس دور تاکستان خود را چهاردیواری کشیده است (افسر، ۱۳۷۴: ۱۴۳). خیابان از ابتدای دروازه باغ شاه تا مدخل باغ شاه در امتداد خیابان زند فعلی ادامه داشته و در دو طرف خیابان نیز باغ‌ها و دیوارهای مستحکم احداث شده بود، و فاصله به فاصله در کنار خیابان در هر طرف سه میل سنگی قرار داده بودند (کیانی، ۱۳۷۴: ۶۶۰). در دوران زندیه، کریم‌خان این محور را دوباره بازسازی و تکمیل کرد. رشد این محور در دوران قاجار ادامه یافت و توان‌مندان شهر و رجال سیاسی در اطراف آن باغ‌های چندی بنا کردند (تصویر ۴).

جایگاه باغ - محورها در توسعه شهری دوره زندیه

پس از سقوط صفویه تا به قدرت رسیدن زندیه در سال ۱۱۸۰ ه.ق.، شیراز در اثر یک سیل مدحش و خانه‌برانداز، دچار ویرانی‌های زیادی شد. در سال ۱۱۳۶ ه.ق. به دست سرداران و سربازان محمود افغان افتاد و سرانجام در سال ۱۱۵۷ ه.ق. به وسیله سرداران اعزامی از سوی نادرشاه محاصره شد و باغ‌ها و درختان میوه بیرون از شهر همه از بین رفتند. به‌طور کلی در عرض یک‌صد سال، نه‌تنها هیچ آبادانی در شهر انجام نگرفت، بلکه آبادانی‌های فراوان زمان صفویه هم از بین رفت (سامی، ۱۳۶۳: ۵۰۸). کریم‌خان که از سال ۱۱۸۰ ه.ق. به عمران و آبادانی شهر پرداخت، ابنیه حکومتی خود را غالباً در باغ‌های ویران شده احداث کرد. تأسیسات کریم‌خان در حول



تصویر ۳: نمای باغ - محور شمالی شهر منتهی به دروازه قرآن، دوره قاجاریه. مأخذ: صانع، ۱۳۸۰.

از یک سو، مشخصات طبیعی شهر همچون ارتفاعات، مسیر رودخانه، منابع آب و حتی تصمیمات حکومتی مبنی بر چگونگی ساختار شهر، به گونه‌ای از پیش تعریف شده، محل قرارگیری باغ را مشخص می‌کنند؛ از سوی دیگر، با هویت بخشیدن به محورهای حکومتی و هدایت مسیرهای توسعه شهر در دوره‌های بعد نقشی کلیدی در سازمان فضایی شهر ایفا می‌کند. در تصویر ۱ نظام استقرار باغ در شهر، در هر دو بعد درون شهری، به پیروی از تصمیمات حکومتی، و برون شهری، به پیروی از عوامل طبیعی، نمایش داده شده است.

در ادامه، چگونگی رابطه ساختاری میان باغ و شهر، با توجه به سیر تحول و تکامل شهر تبیین شده است:

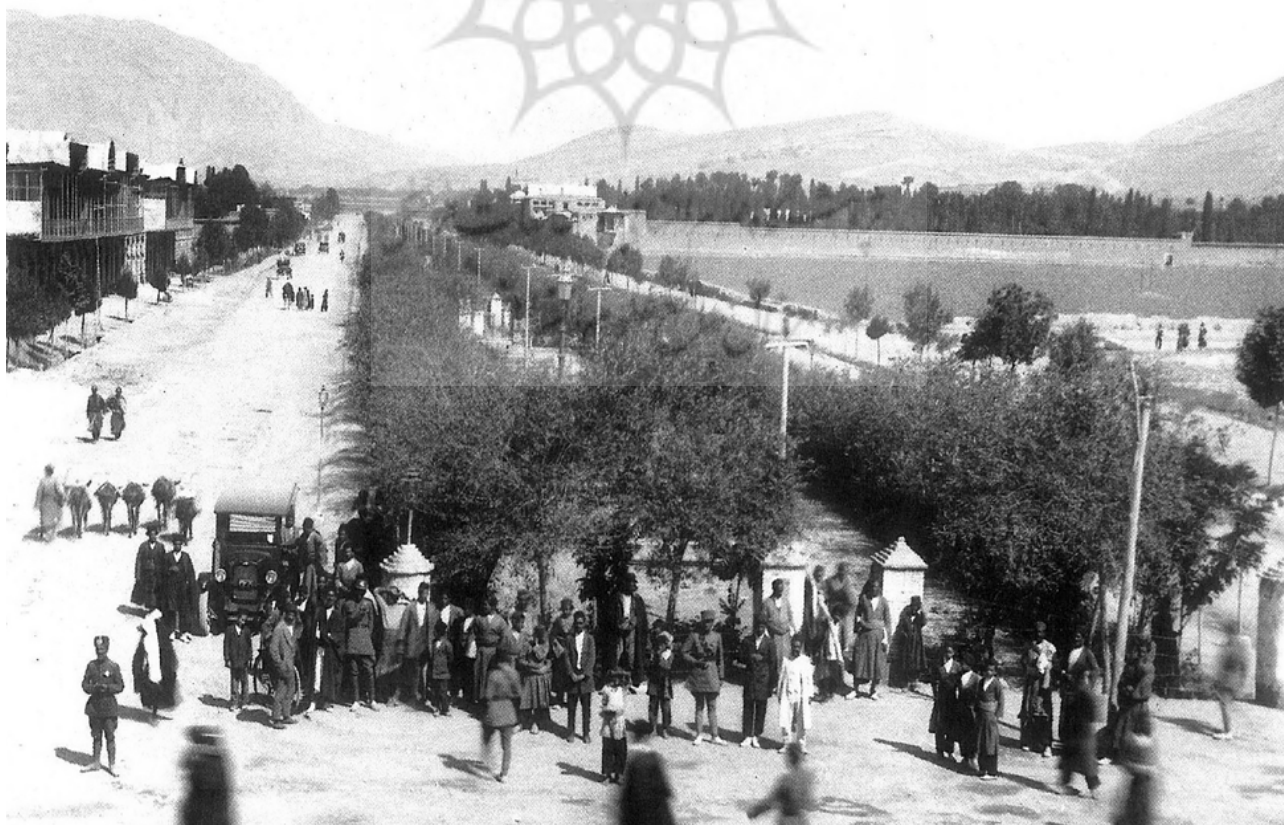
- ایجاد قنات عضدی در قرن چهارم هجری؛ به پیروی از شیب دشت شیراز؛

- بنیان محور حکومتی آل بویه هم‌جهت با قنات عضدی در قرن چهارم هجری؛ ابنیه حکومتی در غرب و عناصر مذهبی در شرق محور بازار، عمود بر محور حکومتی؛

- بنیان باغ حکومتی «عضد الدوله» به‌عنوان نقطه آغازین محور

این خیابان را باغ‌های بسیاری زینت می‌داده که اکنون همگی تبدیل به خانه‌های مسکونی شده است. در دوران زندیه، کریم‌خان زند، باغ-محور شمالی شهر را تکمیل کرد. «به‌جای خیابان چهارباغ صفوی، خیابانی ساخت که وسطش مشجر بود، درختان بسیار داشت و اطراف آن را باغ‌های بسیاری زینت می‌داده است» (کریمی، ۱۳۴۴: ۶۵). کریم‌خان زند برای آبرسانی به مجموعه باغ‌های این محور، آب قنات «رکن‌آباد» را از شمال شهر به‌وسیله آبروهای زیرزمینی و سازه‌های آبی به این محور منتقل کرد که در خاک‌برداری‌های دوران معاصر، سازه این آبروها نمایان شد. جواهری در توضیح آن می‌نویسد: «آبرو زیرزمینی کریم‌خان از آغاز (تنگ الله‌اکبر) تا به پایان (پیرامون ارگ) بیش از ۳ کیلومتر درازا دارد و دست‌کم دو متر در زیر رویه زمین استوار شده است. در خاک‌برداری زیرگذر بازار و کیل نمونه‌هایی از سازه‌های آبرسانی دوره‌های پیشین در دل خاک نمایان شد» (جواهری، ۱۳۷۸: ۳۹).

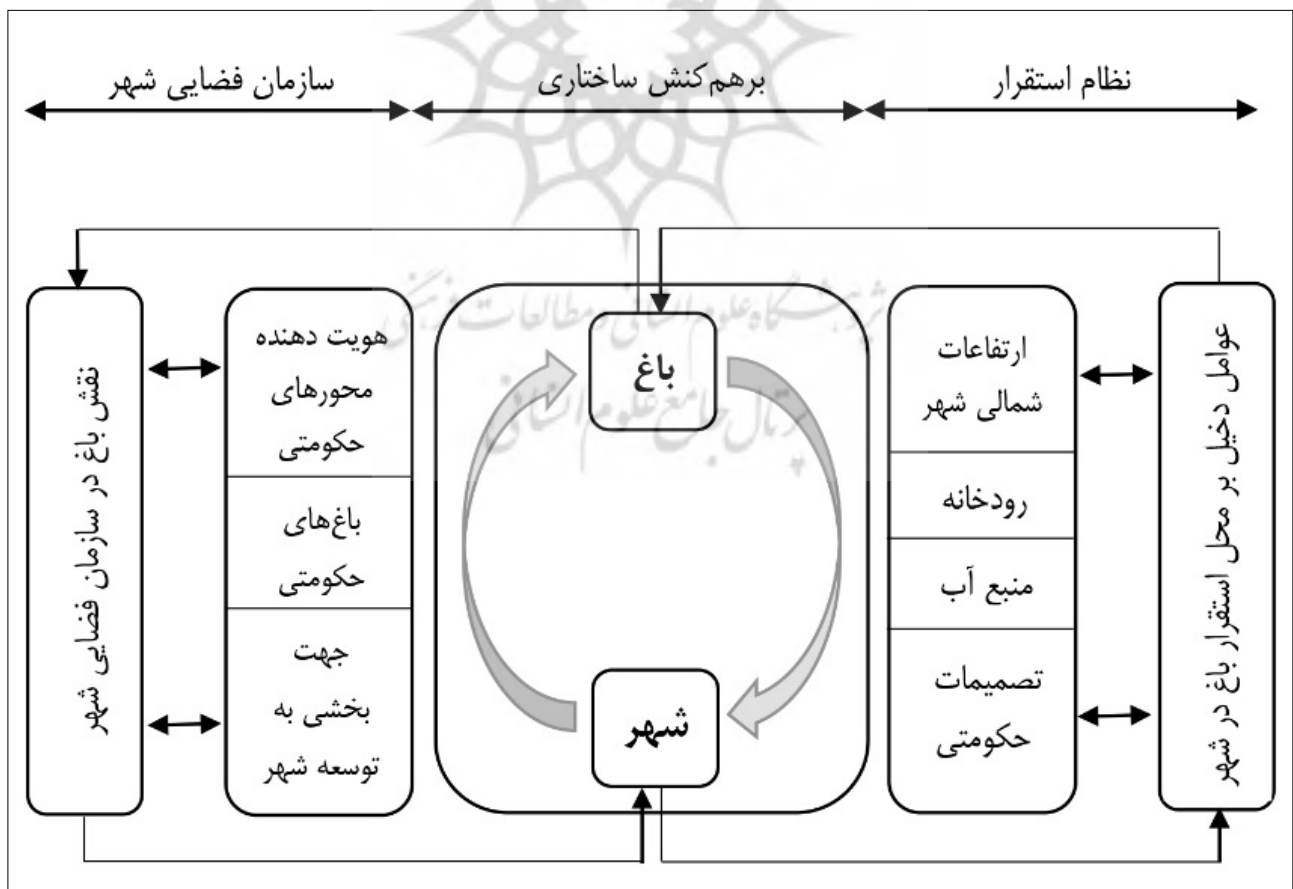
تحلیل چگونگی نظام استقرار باغ در سازمان فضایی شهر مطابق نمودار ۱، تعامل باغ و شهر یک تعامل دوسویه است.



تصویر ۴: نمای باغ-محور غرب شهر منتهی به باغ شاه، دوره زندیه. مأخذ: صانع، ۱۳۸۰.

حکومتی؛
 - ایجاد محورهای حکومتی دوران اتابکان و صفویه به موازات محور حکومتی و قنات عضدی؛ پیروی از شیب دشت شیراز؛
 ایجاد باغ‌های حکومتی در جوار بناهای حکومتی در نقطه آغازین محور؛
 - بنیان باغ «تخت قراچه» و باغ «صبوح آباد» در ارتفاعات شمالی شهر در دوران اتابکان در قرن پنجم هجری؛
 - انتقال آب از قنات رکن‌آباد در شمال شهر برای آبیاری به مجموعه شاهی صفویه؛
 - ایجاد باغ-محورهای شمالی و غربی شهر در دوران صفویه، هویت بخشی به دروازه‌های شهر، ایجاد جهت توسعه در دوران زندیه و قاجار و پهلوی؛
 - احداث باغ‌های «جهان‌نما»، «باغ نو»، «باغ شاه» و دیگر

باغ‌های رجال برای تکمیل و هویت بخشی به محورهای شمالی و غربی شهر؛
 - بنیان مجموعه شاهی دوره زندیه در قرن دوازدهم هجری، احداث «باغ نظر»، باغ منضم به مجموعه حکومتی ارگ کریم-خان؛
 - تکمیل فرآیند انتقال آب از قنات رکن‌آباد برای آبیاری به مجموعه شاهی زندیه؛
 - تکمیل باغ-محورهای غربی و شمالی شهر؛ بازسازی باغ جهان نما و ...
 - احداث باغ «ابوالفتح خانی» در جوار رودخانه شهر و احداث باغ «هفت تنان» در دامنه کوه‌های شمالی شهر؛
 - ادامه فرآیند احداث باغ‌های حکومتی و باغ‌های رجال در دوران قاجاریه؛ (منصوری و عرب‌سلغار، ۱۳۹۴: ۱۷)



نمودار ۱ : نمایش چگونگی تعامل دوسویه باغ و شهر. مأخذ : منصوری و عرب‌سلغار، ۱۳۹۴ : ۱۷.

صفویه شکل‌گیری دو باغ-محور شمالی و غربی شهر از یک سو نمایش‌دهنده اصول باغ‌سازی صفویان برای هویت بخشی به ورودی‌های شهر (دروازه اصطخر و دروازه باغ شاه) بود و از سوی دیگر به توسعه شهر در دوران زندیه و قاجار و پهلوی جهت می‌بخشید. در دوره کریم‌خان زند نیز ایجاد مجموعه شاهی و تلفیق آن با باغ‌های حکومتی از جمله باغ نظر و باغ منضم به ارگ کریم‌خان، در کنار تقویت دو باغ-محور شمالی و غربی، این نظام شهری را تقویت کرد. چنان‌که در اولین مراحل توسعه شهری شیراز، باغ-محور غربی شهر در دوره پهلوی اول به خیابان کریم‌خان زند تبدیل شد و در دوره‌های بعد فعالیت‌های مهم اداری در این خیابان تجمیع شد؛ فرآیندی که در توسعه سال‌های بعد، منجر به تفکیک و نابودی این باغ‌ها شد.

نتیجه‌گیری | در شهر شیراز به واسطه شرایط اقلیمی و تاریخی، باغ به‌منابه محصول تمدن قابل وصول و دارای معانی و مفاهیم شناخته‌شده نزد ساکنین بوده؛ و به‌عنوان عنصر اصلی شهر بار جهت‌گیری و رونق توسعه آن را بر دوش می‌کشیده است. باغ-محور، یا محورهای شهری متشکل از باغ، دستاوردی بوده که در باغ‌شهرهای ایران برای تبلور کالبدی ساختار شهر در نظام جدید فضایی ابداع‌شده بود. بدین ترتیب در اغلب باغ‌شهرهای ایران می‌توان باغ-محورهای تاریخی را در انطباق با عنصر ساختار در سازمان فضایی شهر دانست. این عنصر در دو سوی خود با مراکز خدماتی شهر از یک طرف و مکانی مقدس از طرف دیگر محدود و تعریف می‌شده است. باغ-محورهای شمالی و غربی شهر علاوه بر آنکه عنصر هویت‌ساز در نظام شهری بوده‌اند، نقش مهمی نیز در توسعه‌های شهری داشته‌اند. در دوره

پی‌نوشت

Ebenezer Howard .1

فهرست منابع

- آریان پور، علیرضا. (۱۳۶۵). پژوهش در شناخت باغ‌های ایران و باغ‌های تاریخی. شیراز: چاپ گلشن.
- افسر، کرامت‌الله. (۱۳۷۴). تاریخ بافت قدیمی شیراز. تهران: نشر قطره.
- بنیادی، ناصر. (۱۳۷۱). تحول تاریخی ساختار شهری شیراز و فضاهای شهری آن. فصلنامه آبادی، (۵): ۵۸-۶۳.
- تاورنیه، ژان باتیست. (۱۳۳۶). سفرنامه تاورنیه. ترجمه ابوتراب نوری. تهران: انتشارات کتابخانه سنایی.
- جواهری، پرهام. (۱۳۷۸). چاره آب در تاریخ فارس. تهران: انتشارات گنجینه ملی آب ایران.
- حقیقت‌بین، مهدی، انصاری، مجتبی، پورجعفر، محمدرضا. (۱۳۸۶). طراحی پایدار در فضای سبز شهری اصفهان در دوران صفویه. دو فصلنامه مدرس هنر، (۱): ۱۹-۲۶.
- دیولافوا، جین. (۱۳۵۳). سفرنامه ایران. ترجمه و نگارش قروه‌وشی. تهران: انتشارات دهکده.
- سامی، علی. (۱۳۶۲). شیراز، شهر جاویدان. شیراز: انتشارات لوکس (نوید).
- صانع، منصور. (۱۳۸۰). به یاد شیراز، عکس‌های قدیم شیراز. تهران: صانع.
- فلامکی، محمد منصور. (۱۳۸۳). سیری در تجارب مرمت شهری از ونیز تا شیراز. تهران: موسسه علمی و فرهنگی فضا.
- منصور، سید امیر. (۱۳۸۶). دو دوره سازمان فضایی در شهر ایرانی: قبل و بعد از اسلام با استعانت از شواهد تحولات شهر کرمان. فصلنامه باغ نظر، (۷): ۴۹-۶۰.
- منصور، سید امیر، عرب سلغار، ندا. (۱۳۹۴). سیر تحول رابطه ساختاری باغ و شهر در سازمان فضایی شیراز. از سده چهارم تا دوازدهم هجری قمری. دو فصلنامه مطالعات معماری ایران، (۸): ۴-۲۱.
- مسکن و شهرسازی استان فارس. (۱۳۷۰). طرح جامع شیراز. شیراز: چاپخانه مصطفوی.
- کریمی، بهمن. (۱۳۴۴). راهنمای آثار تاریخی شیراز. تهران: اقبال.
- کیانی، محمدیوسف. (۱۳۷۴). پایتخت‌های ایران. چاپ اول. انتشارات سازمان میراث فرهنگی.
- نیک‌کار، مجید. (۱۳۸۴). مرکز شهر شیراز در گذر زمان. جستارهای شهرسازی، (۱۲): ۵۲-۶۷.
- ویلنز. (۱۳۸۹). ایران در یک قرن پیش «سفرنامه دکتر ویلنز». ترجمه غلامحسین قراگوزلو. تهران: اقبال.