

تحلیل احساس امنیت شهروندان شهر زاهدان با تأکید بر عوامل کالبدی - محیطی

حمیدرضا رخشانی نسب^۱، حمیده اسفندیاری مهنی^۲، شعیب کهرازه^۳

تاریخ دریافت: ۱۳۹۴/۱۲/۱۵
تاریخ پذیرش: ۱۳۹۵/۰۳/۲۰

از صفحه ۱ تا ۱۸

پژوهشنامه جغرافیای انتظامی
سال چهارم، شماره چهاردهم، تابستان ۱۳۹۵

چکیده

شاخص‌های کالبدی- محیطی همواره احساس امنیت شهروندان را تحت تأثیر قرار داده و در ارزیابی امنیت یک شهر اهمیت بسیار دارد. پژوهش حاضر با هدف بررسی تأثیر عوامل کالبدی- محیطی بر میزان احساس امنیت شهروندان شهر زاهدان انجام شده است. نوع پژوهش توصیفی- تحلیلی است که به شیوه «پیمایشی» انجام شده است. جمعیت آماری پژوهش با استفاده از فرمول کوکران ۳۸۲ نفر از شهروندان بالای ۱۵ سال شهر زاهدان را شامل می‌شود. اطلاعات به دست آمده از روش پیمایشی و پرسشنامه‌ای استاندارد و محقق ساخته به دست آمده که پایایی آن با آلفای کرونباخ برابر با (۰/۹۸) تأیید شد. یافته‌های پژوهش بیانگر میزان احساس امنیت پایین شهروندان شهر زاهدان می‌باشد که میزان آن براساس پایگاه اقتصادی- اجتماعی شهروندان متفاوت است. احساس امنیت شهروندان با درک فضایی آنان از امنیت موجود در مکان‌ها و ویژگی‌های کالبدی- محیطی آنها ارتباط مستقیم و معناداری دارد.

کلید واژه‌ها: احساس امنیت، درک فضایی، ویژگی‌های کالبدی- محیطی، شهر زاهدان.

پژوهشگاه علوم انسانی و مطالعات فرهنگی
پرتال جامع علوم انسانی

۱- استادیار گروه جغرافیا و برنامه‌ریزی شهری، دانشکده جغرافیا و برنامه‌ریزی محیطی، دانشگاه سیستان و بلوچستان، زاهدان (نویسنده

مسئول) rakhshanasab_h@yahoo.com

۲- کارشناس ارشد جغرافیا و برنامه‌ریزی شهری

۳- کارشناس ارشد جغرافیا و برنامه‌ریزی شهری

مقدمه

امنیت مصدر جعلی یا صناعی فارسی است و به معنی ایمن شدن و در امان بودن است (معین، ۱۳۸۱: ۳۵۴). همچنین، در فرهنگ عمید امنیت به معنای ایمنی، آرامش و آسودگی آمده است (عمید، ۱۳۷۶: ۲۷۵). عموماً برای تبیین مفهوم نظری امنیت دو بعد متمایز ذکر می‌کنند. اول، بعد عینی آن است که با پارامترهای عینی محیطی و رفتاری ارزیابی می‌شود و دوم بعد ذهنی که بر اساس احساس امنیت از جمع درک می‌شود. هر دو بعد می‌توانند بر یکدیگر تأثیر مثبت یا منفی بگذارند (بمانیان و دیگران، ۱۳۸۸: ۵۱). امنیت زمینه مشارکت اجتماعی افراد را فراهم نموده و از این طریق راه را برای توسعه هموار می‌سازد. هرچند احساس امنیت ارتباط مستقیمی با امنیت دارد اما می‌تواند تحت تأثیر عوامل مداخله‌گر دیگری قرار گرفته و با وجود امنیت نسبی افراد احساس ناامنی نمایند. بررسی و شناخت این عوامل مداخله‌گر تأثیرگذار بر احساس امنیت می‌تواند در جهت کاهش احساس ناامنی کارساز باشد. از جمله این عوامل تأثیرگذار می‌توان به ویژگی‌های کالبدی- محیطی فضاها و ادراک فضایی شهروندان از میزان امنیت در هر مکان اشاره نمود. حیات جمعی آدمیان در صورتی قرین آرامش و آسایش است که امنیت به مثابه مقوله‌ای بنیادین در ابعاد و جهت‌های مختلف زندگی حکمفرما باشد (ربانی و افشارکهن، ۱۳۸۳: ۴۷). یکی از مهم‌ترین عوامل تهدیدکننده حضور مردم در فضاهای عمومی ترس یا احساس ناامنی است. ناامنی مکان‌ها و فضاهای عمومی نشاط و سلامتی را در زندگی روزمره مختل می‌کند و با ایجاد مانع بر سر راه رشد فرهنگی و مشارکت عمومی هزینه‌های زیادی را بر جامعه تحمیل می‌نماید (ضرابی و شرفی، ۱۳۹۱: ۱۵۰).

به‌طور کلی امنیت ارتباط مستقیمی با فضا و کیفیت محیط شهری دارد. یک فضای شهری مناسب تا حد زیادی تأمین‌کننده امنیت و فضای نامناسب از بین‌برنده آن و زمینه‌ساز انواع آسیب‌ها و معضلات اجتماعی است. فضاهای نامناسب شهری، فضاهای بی‌دفاع و محلات ناامن از عوامل تهدیدکننده امنیت شهری و اجتماعی هستند. به همین سبب در میان ساختمان‌ها و بناها وسایلی نیاز است تا زندگی شهری را بهبود بخشد و امکانات امنیتی و آرامش را برای شهروندان فراهم آورد (قرایی و همکاران، ۱۳۸۹: ۲۲). افزایش امنیت در شهرها افزون‌بر مزایای ظاهری چون تقویت هویت، سرزندگی، کارایی و زیبایی

فضا این مزیت را دارد که مردم در فضایی ایمن حضور مؤثرتری دارند و زندگی، فعالیت، سرمایه‌گذاری و کسب‌وکار رونق بیشتری می‌گیرد و در نتیجه از نظر مالی و اقتصادی شاهد رشد روزافزون‌تری خواهیم بود و برعکس، فضاهای ناامن دافع مردم و سرمایه‌گذاران خواهد بود (حسینیون، ۱۳۸۶: ۸۷). معیارهای شناخت و تحلیل امنیت در پهنه شهر متفاوت است و با توجه به شاخص‌های کالبدی (مکانی)، کارکردی (عملکردی) و محیطی - رفتاری (ذهنی) نوسان پیدا می‌کند. در این پژوهش احساس امنیت شهروندان شهر زاهدان با توجه به عوامل کالبدی - محیطی ارزیابی شده است.

روش تحقیق

پژوهش حاضر از نوع توصیفی - تحلیلی بوده که از طریق مطالعات کتابخانه‌ای و میدانی انجام شده است. جمعیت آماری پژوهش را تمامی افراد ۱۵ سال به بالای شهر زاهدان تشکیل می‌دهد که تعداد آنها در سال ۱۳۹۰ برابر با ۳۷۴۴۰۸ نفر بوده و حجم نمونه (۳۸۲ نفر) با استفاده از فرمول کوکران (رفیع‌پور، ۱۳۷۴: ۷۶) برآورد شده است. از آنجایی که جمعیت آماری وسیع و گسترده و تراکم جمعیتی نیز در نقاط مختلف شهر متفاوت بود از روش نمونه‌گیری چندمرحله‌ای استفاده شده است. برای گردآوری اطلاعات از پرسشنامه محقق‌ساخته استفاده شده است. پس از تهیه سؤال‌های پرسشنامه و اصلاحات علمی توسط ناظران و چند تن از کارشناسان از اعتبار صوری و از ضریب آلفای کرونباخ برای بررسی پایایی پرسشنامه استفاده شد. آلفای کرونباخ در این پرسشنامه برابر با (۰/۸۹ =) به دست آمده است و برای سنجش روایی گویه‌ها نیز از اعتبار صوری استفاده شده است. تحلیل داده‌ها با استفاده از آزمون‌های ضریب همبستگی پیرسون، تحلیل واریانس یک‌طرفه، تفاوت میانگین‌ها (t-test) و رگرسیون چندمتغیره به کمک نرم‌افزار SPSS انجام شده است.

پرسش‌های پژوهش

۱- آیا درک فضایی شهروندان از امنیت موجود در مکان‌های شهری بر احساس امنیت آنان تأثیرگذار است؟

پژوهشنامه جغرافیای انتظامی (سال چهارم، شماره چهاردهم، تابستان ۱۳۹۵)

۲- آیا ویژگی‌های کالبدی- محیطی بر میزان احساس امنیت شهروندان شهر زاهدان تأثیرگذار است؟

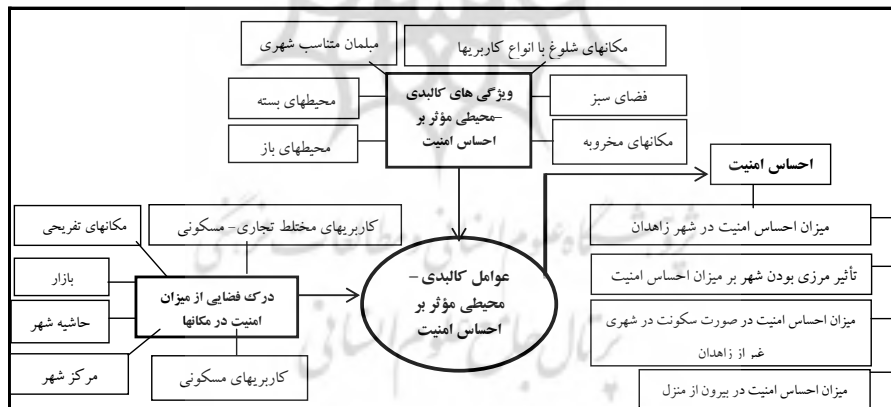
فرضیه‌های پژوهش

۱- به نظر می‌رسد بین درک فضایی شهروندان از میزان امنیت در مکان‌ها و احساس امنیت شهروندان رابطه مستقیم وجود دارد؛

۲- به نظر می‌رسد بین ویژگی‌های کالبدی- محیطی مکان‌ها و میزان احساس امنیت شهروندان شهر زاهدان رابطه مستقیم وجود دارد.

مدل ارزیابی میزان احساس امنیت شهروندان

همان‌گونه که در شکل شماره (۱) مشاهده می‌شود برای سنجش عوامل کالبدی- محیطی مؤثر بر احساس امنیت شهروندان شهر زاهدان متغیرهای زیر به کار رفته است. در این پژوهش احساس امنیت شهروندان به‌عنوان متغیر تابع و ادراک فضایی شهروندان از میزان امنیت در مکان‌ها و ویژگی‌های کالبدی- محیطی مکان‌ها به‌عنوان متغیرهای مستقل در نظر گرفته شده است.



شکل (۱): مدل تحلیلی ارزیابی عوامل کالبدی- محیطی مؤثر بر میزان احساس امنیت شهروندان (منبع: نگارندگان)

مبانی نظری

امنیت به‌عنوان یکی از نیازهای اساسی شهروندان در ساختار شهری به‌شمار می‌رود و از اهمیت ویژه‌ای برخوردار است چرا که به‌نوعی دربرگیرنده احساس آرامش و آسایش محیطی برای سکونت و زندگی شهرنشینان است (رفعیان و همکاران، ۱۳۹۱: ۶۶). مطالعه ارتباط بین محیط و رفتار انسان‌ها پیشینه‌ای بس طولانی دارد به‌گونه‌ای که در طول زمان این ارتباط همواره محل بحث و مناقشه بوده است. به‌طور کلی در زمینه رابطه مقابل انسان و محیط دو نگرش وجود دارد:

- جبرگرایی: واضع این نظریه جغرافیدان معروف «فردریک راتزل» است. وی معتقد بود که محیط و عوامل محیطی بر رفتارهای انسانی تأثیر تعیین‌کننده‌ای دارد به‌گونه‌ای که انسان‌ها برده محیط هستند؛

- امکان‌گرایی: این نگرش، که از سوی «ویدال دولا بلاش» -جغرافیدان فرانسوی- ارایه شده است، معتقد است که نظریه راتزل بسیار سختگیرانه است و محیط امکاناتی در اختیار انسان قرار می‌دهد و اوست که از میان امکانات دست به گزینش می‌زند. درواقع، این رهیافت اصالت را به اختیار انسان می‌دهد (کلانتری و دیگران، ۱۳۹۰: ۵۴).

تلاش و تمایل انسان برای زندگی در هر محیطی به‌منظور تسلط بر آن است تا از این راه احساس آرامش و راحتی کند ولی امروزه در مقیاس‌های بزرگ نه‌تنها این تسلط وجود ندارد بلکه نوعی بریدگی و جدایی بین فضاها و تجسم و ذهنیت انسان نیز به‌وجود آمده و در نتیجه حس تعلق به فضا و مکان را از بین برده است. باز و بسته‌بودن یک محیط می‌تواند در میزان احساس امنیت مؤثر باشد. بسته به میزان نفوذپذیری محیط میزان امنیت آن نیز تغییر می‌کند. محصوربودن یک فضا با توجه به نسبت پهنا به بلندی آن تعریف می‌شود. کاهش یا افزایش این مقدار حس بسته‌بودن یا گشودگی را در یک فضا پدید می‌آورد (بیگدلی، ۱۳۸۱ به نقل از ادیبی سعدی‌نژاد و عظیمی، ۱۳۹۰: ۸۹).

علاوه بر تأثیر باز و بسته‌بودن فضا بر احساس امنیت شهروندان در مکان‌هایی که تعداد کاربری‌ها زیاد است بسته به نوع کاربری موردنظر میزان امنیت نوسان دارد. بافت‌های فشرده‌ای که دارای تداخل کاربری است چنان‌چه کاربری‌ها براساس فرم و

پژوهشنامه جغرافیای انتظامی (سال چهارم، شماره چهاردهم، تابستان ۱۳۹۵)

عملکرد متناسب با هم سنخیت داشته باشند بر میزان امنیت محیط افزوده می‌شود. در بافت‌های فشرده با انبوهی از کاربری‌های مسکونی، تجاری و فرهنگی مواجه هستیم که انبوهی از جمعیت با فرهنگ‌ها و رفتارهای متفاوت را در خود جای داده‌اند. در چنین محیط‌هایی زمینه بسیار مساعدی برای ارتکاب جرم و ناپهنجاری اجتماعی وجود دارد. امروزه تناسب بین فرم و کالبد در شهر برای ایجاد امنیت فضای عمومی حائز اهمیت است (ادیبی و عظیمی، ۱۳۸۹: ۱۵). به طوری که از نظر فرانسیس تیبالدز^۱ بهترین محیط‌های شهری آنهایی هستند که در آنها کاربری‌ها ادغام می‌شوند و طیف متنوعی از فعالیت‌ها و تخصص‌ها به وجود می‌آید. به عبارت دیگر، منطقه‌بندی و تفکیک کاربری‌ها و فعالیت‌ها علت اصلی مرگ عرصه‌های شهری است. ادغام کاربری‌ها محیط‌های ایمن و پویا را چه در سطح خیابان‌ها و چه در ساختمان‌های منفرد پدید می‌آورد. علت جذابیت و امنیت عمومی این است که می‌تواند افراد مختلف را در زمان‌های مختلف و برای اهداف گوناگون به خود بخواند. این کار نه تنها سبب افزایش تحرک و پویایی محیط می‌شود بلکه نظارت غیررسمی به عرصه‌های عمومی را نیز فراهم می‌سازد (تیبالدز، ۱۳۸۳: ۵۴). وجود کاربری‌ها و فعالیت‌های مختلف موجب جذب افراد متنوع‌تری به فضای شهری می‌گردد. در میان انواع فعالیت‌ها آنهایی که بیشترین ارتباط و تعامل را با مردم دارند فعالیت‌های محلی می‌باشند (Carmona at All, 2006). این فعالیت‌ها جنب‌وجوش و هیاهو را به فضاها منتقل کرده و موجب افزایش سرزندگی در مکان‌ها می‌شوند. علاوه بر این «مکان‌های سوم»، که شامل مکان‌هایی مانند رستوران‌ها و کافی‌شاپ‌ها و همچنین فروشگاه‌های کتاب و آثار هنری هستند، محیط مناسبی برای ملاقات‌های غیررسمی با دوستان و آشنایان فراهم می‌کنند (Florida, 2002).

توجه به راه پیاده به عنوان فضاهای عمومی که حیاط شهر در آن جریان دارد و در نظر گرفتن ترکیبی از انواع عرصه‌ها همگی سبب برقراری ارتباط بهتر با محیط و نظارت مسؤولانه‌تر بر فضا می‌شود (Salingaros, 1991: 213). ارتقای کیفیت و محوطه‌آرایی فضاهای همگانی از جمله بهبود کف‌سازی و مبلمان‌های شهری مناسب فضا به دلیل پیاده‌راه‌سازی فضا و افزایش راحتی آن به حضور تعداد بیشتری از افراد در فضای شهری کمک می‌کند. در میان مبلمان‌های شهری نیمکت‌ها یا مکان‌های نشستن تنوع

1- Francis Tibaldes.

ویژه‌ای را طلب می‌کند. وجود تعداد نیمکت کافی به تناسب میزان حضور افراد و ابعاد فضا و همچنین محل استقرار و جهت‌گیری نیمکت از اهمیت فراوانی برخوردار است. برای تأثیرگذاری بیشتر بهتر است که نیمکت‌ها نیز رو به فعالیت‌های جاری و مردم باشد (Gehl, 2006).

از دیگر عوامل مؤثر در افزایش احساس امنیت شهروندان در یک محیط شهری تلاش برای ساختن محیطی سرزنده از طریق ایجاد و بهبود فضای سبز و پوشش گیاهی است. محیط فیزیکی طبیعت عنصر عمده سازنده فضای شهری است و نخستین بستری که در آن محیط مصنوع شکل می‌گیرد مشخص است که برخی از کیفیت‌های محیط شهری نتایج تعامل میان کنش انسان و فضای فیزیکی طبیعت هستند. فرایندهای اجتماعی در طول زمان فضای انسانی را با کنش متقابل با این فضای طبیعی خلق کرده‌اند (مدنی پور، ۱۳۷۹: ۵۱).

در بیشتر بحث‌ها بر بوستان‌ها و فضای سبز شهری به‌عنوان یک راهکار بسیار مهم، که می‌تواند کیفیت زندگی شهری را بالا ببرد، تأکید شده است (G. Girarde, 1992: 25). بنابراین، ناامنی در مکان‌ها و محیط‌های شهری از جمله فضاهای عمومی شهر، خیابان‌ها، محله‌های مسکونی و مکان‌های تجاری شهر نسبت به دیگر مسائل شهری از جمله آلودگی‌های شهری، فقر و تورم، کیفیت خدمات عمومی، مسائل و مشکلات زیست‌محیطی در مرتبه بالاتری قرار می‌گیرد. بنابراین، ریشه‌یابی عوامل مکانی مؤثر در بروز ناامنی در شهرها بر آن است تا ویژگی‌های مؤثر بر آن را شناخته و آنها را حذف کند. این امر نسبت به گذشته اهمیت قابل توجهی یافته است.

پیشینه پژوهش

در طول تاریخ علم جغرافیا در زمینه روابط متقابل انسان و محیط نظریه‌های گوناگونی مطرح شده و دانشمندان بسیاری در این زمینه به اظهار نظر پرداخته‌اند. دانشمندانی چون ارسطو، ابن‌خلدون، منتسکیو، آلن چرچیل سمپل و الثورث هانتینگتن به تأثیرگذاری عوامل محیطی بر رفتارهای انسانی اعتقاد داشته‌اند. اندیشمندانی چون بقراط و ابن‌خلدون به تأثیرگذاری محیط بر انسان و رفتارهای او رأی داده‌اند. ابن‌خلدون شرایط محیط طبیعی و محیط ساخته‌شده را به‌طور توأم در روند زندگی بشر و تحولات

پژوهشنامه جغرافیای انتظامی (سال چهارم، شماره چهاردهم، تابستان ۱۳۹۵)

فرهنگی و اخلاقی و رفتاری مؤثر دانسته‌اند (ابن‌خلدون، ۱۳۵۹ به نقل از غنی‌زاده و کلانتری، ۱۳۹۱: ۷۱). «تئوری تأثیر محیط کالبدی ساخته دست بشر بر رفتارهای او» از اوایل دهه ۶۰ و ۷۰ میلادی در آمریکا مطرح شد و در آثار افرادی چون الیزابت وود^۱، جین جاکوبز^۲، اسکار نیومن^۳ و... می‌توان اهمیت طراحی شهری و تأثیر آن بر رفتار و ناامنی را مشاهده کرد (قورچی‌بیگی، ۱۳۸۶: ۷۷). در ایران نیز مقوله امنیت و تأثیر عوامل کالبدی- محیطی بر آن از مباحث مورد توجه جغرافیدانان و برنامه‌ریزان شهری، طراحان شهری و شهرسازان بوده است. در این راستا پژوهش‌هایی انجام شده که به بررسی آنها پرداخته می‌شود.

نتایج مطالعات کلانتری و همکاران (۱۳۸۶) در مقاله‌ای با عنوان «تأثیر شرایط محیطی بر وقوع بزهکاری و راهکارهای پیشگیری از آن در شهر تهران» بیانگر آن است که مکان، انسان و زمان سه عنصر مؤثر در شکل‌گیری رفتار مجرمانه می‌باشد. بنابراین، تفاوت در شرایط مکانی، زمانی و رفتاری سبب توزیع جغرافیایی متفاوت بزهکاری می‌شود. منصور (۱۳۸۸) در «ارزیابی چندمتغیره تحلیل امنیت شهری بر مبنای فرایند سلسله‌مراتبی در کلانشهر مشهد» به این نتیجه رسیده که شاخص‌های بافت فرسوده، تراکم جمعیت ساکن و فضاهای باز به ترتیب بیشترین وزن مؤثر را در تعیین درجه حساسیت امنیتی مناطق شهر مشهد دارند. از بین مناطق شهرداری مشهد، مناطق ۳ و ۴ از بیشترین درجه حساسیت امنیتی برخوردارند که به دلیل تراکم بافت و جمعیت و مهاجرپذیری آنها و نیز نزدیکی به مجموعه حرم حضرت امام‌رضا (ع) قابل توجه است. نویدنیا (۱۳۸۹) در مقاله‌ای با عنوان «اولویت امنیتی شهروندان در مناطق مختلف شهر تهران» نشان می‌دهد که میزان امنیت شهروندان تابعی از اولویت امنیتی آنان در مناطق مختلف شهر تهران می‌باشد. به طوری که مناطق کسب‌وکار، پخش و عمده‌فروشی و صنایع سنگین و سبک تولیدی نیازمند امنیت وجودی بیشتر هستند در حالی که مناطق مسکونی، چه مناطق مرفه‌نشین و چه مناطق مسکونی حومه و

1- Elizabeth Wood.

2- Jine Jakoob.

3- Oskar Newman.

فقیرنشین، بیشتر بر امنیت رفاهی تأکید دارند. مراکز فرهنگی و هنری، بوستان‌ها و تفرجگاه‌ها، دانشگاه‌ها و مراکز آموزشی بیشتر بر امنیت معنابخش نظر داشته‌اند.

یافته‌های پژوهش قرایی و راد جهانبانی (۱۳۸۹) نشان می‌دهد که تفاوت معناداری میان میزان حس امنیت در دو محله مرکز و شمال تهران وجود ندارد. همچنین فرض تفاوت امنیت در شب و روز، برای مردان و زنان مناطق شمالی شهر پذیرفته شده است ولی در مورد مناطق مرکزی این فرضیه رد می‌شود به این معنی که حس امنیت در مناطق شمالی شهر در هنگام شب و روز متفاوت است و این تفاوت در میزان کاهش حس امنیت شب هنگام در میان زنان و مردان محسوس است ولی در مورد مناطق مرکزی تفاوتی در میزان حس امنیت زنان و مردان مشاهده نمی‌شود و شب هنگام امنیت برای خروج از منزل برای آنان به یک میزان کاهش می‌یابد. رفیعیان و همکاران (۱۳۹۱) در پژوهشی با عنوان «ارزیابی احساس امنیت شهروندان با رویکرد منظر شهری (نمونه موردی: محله اوین)» منظر شهری را با تدقیق در سه سطح ادراک، فعالیت و فرم در شکل‌گیری منظر مطلوب، مؤلفه‌های «حس مکان»، «هویت مکان»، «خاطره‌نگیزی»، «خوانایی و تصویری روشن از محیط»، «ادراک عمومی و لذت بصری» و «فرم و ریخت» به‌عنوان شاخص‌هایی برای سنجش احساس امنیت شهروندان در نظر گرفته‌اند.

پژوهش حاضر ضمن شناسایی عوامل کالبدی و ویژگی‌های محیطی مؤثر بر احساس امنیت شهروندان در شهر زاهدان میزان تأثیرگذاری هر یک از مکان‌ها و ویژگی‌ها را نیز مورد سنجش قرار می‌دهد تا ضمن بررسی میزان ادراک شهروندان از مکان‌های متفاوت به شناخت ویژگی‌های کالبدی - محیطی، که احساس امنیت شهروندان را ارتقاء می‌دهد، نایل شود.

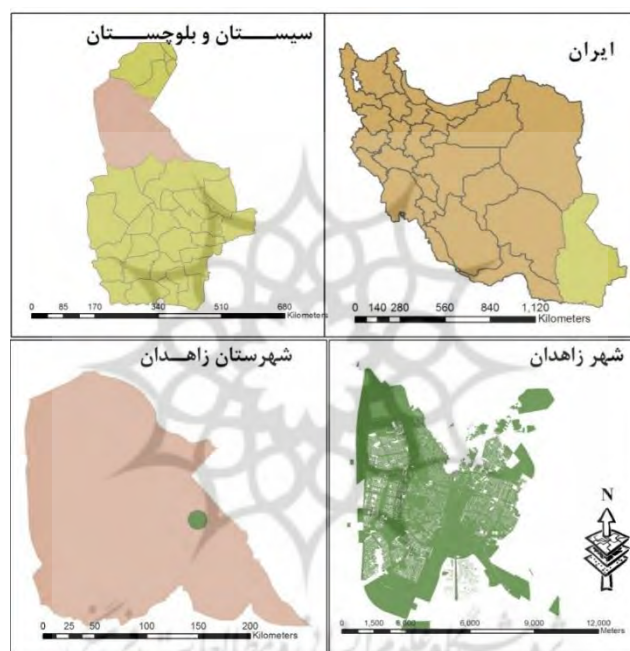
قلمرو پژوهش

شهر زاهدان مرکز استان سیستان و بلوچستان و مهم‌ترین نقطه شهری این شهرستان در شرق ایران و نزدیک مرز ایران و کشورهای افغانستان و پاکستان قرار دارد (نقشه شماره ۲). شهر زاهدان دارای سه منطقه شهری است. منطقه ۱ واقع در شرق و جنوب‌شرقی شهر زاهدان تقریباً ناهمگون است که بیشتر ساکنان آن را طبقه متوسط به بالا و متوسط به پایین تشکیل داده‌اند. اقشار بالا و پایین اجتماعی نیز در این منطقه



پژوهشنامه جغرافیای انتظامی (سال چهارم، شماره چهاردهم، تابستان ۱۳۹۵)

به صورت کاملاً شفاف دیده می‌شوند. در این منطقه محله شیرآباد با ویژگی‌ها و فرهنگ خاص خود-اسکان غیررسمی- و محله‌های زیباشهر و کوی قدس قرار دارند. بنابراین، ناهمگونی و فقدان یکپارچگی در این منطقه کاملاً مشهود است. منطقه ۲ زاهدان واقع در جنوب غرب شهر منطقه‌ای تقریباً همگن است که اقشار اجتماعی متوسط و بالا ساکن هستند. منطقه ۳ شهری واقع در شمال و شمال غرب شهر، که بیشترین اقشار محروم و پایین و متوسط به پایین اجتماعی را در خود جای داده است، شامل محله‌های بابایان، کارخانه نمک و پشت گاراها است (وارثی و همکاران، ۱۳۸۷: ۱۵۰).



شکل (۲): موقعیت شهر زاهدان در سطح ملی، منطقه‌ای و ناحیه‌ای
(منبع: نگارندگان)

یافته‌های پژوهش

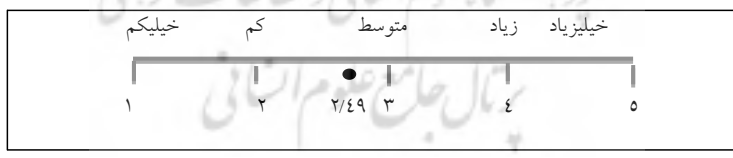
ویژگی‌های اجتماعی- اقتصادی جمعیت آماری

ویژگی‌های اجتماعی- اقتصادی جمعیت آماری بدین شرح است: ۵۲/۹٪ پاسخگویان مرد و ۴۷/۱٪ آنان زن بوده‌اند. ۲۱/۵٪ پاسخگویان میزان درآمد خود را کمتر از

۴۰۰ هزار تومان، ۶۰/۱٪ بین ۴۰۰-۶۰۰ هزار تومان، ۱۳/۹٪ بین ۹۰۰-۶۰۰ هزار تومان و در نهایت ۴/۵٪ از پاسخگویان میزان درآمد خود را بالاتر از ۹۰۰ هزار تومان اظهار کرده‌اند. بیشتر پاسخگویان شاغل و تنها ۱۳/۴٪ در گروه بیکاران قرار دارند. ۳۷٪ پاسخگویان خانه‌دار و بعد از آن شاغلان در بخش مشاغل آزاد با ۲۷/۳٪ بیشترین پاسخگویان را به خود اختصاص داده‌اند. ۸/۲٪ پاسخگویان کارگر، ۷/۶٪ کارمند و ۶/۵٪ نیز در بخش خدمات فعالیت دارند.

میزان احساس امنیت شهروندان در شهر زاهدان

مطالعات نگارندگان نشان می‌دهد که بیشتر پاسخگویان (۴۹/۲٪) میزان احساس امنیت خود را در شهر زاهدان در حد کم و خیلی کم و ۳۱/۹٪ در حد متوسط و ۱۸/۸٪ نیز زیاد و بسیار زیاد دانسته‌اند. ۲۲/۵٪ از پاسخگویان تأثیر مرزی بودن شهر را بر احساس ناامنی کم و خیلی کم و ۲۳/۶٪ در حد متوسط و ۵۳/۶٪ نیز تا حد زیاد و خیلی زیاد ارزیابی کرده‌اند. میزان احساس امنیت شهروندان در بیرون از منزل از نظر ۱۹/۹٪ افراد کم و خیلی کم و از نظر ۲۱/۲٪ در حد متوسط می‌باشد اما بیشتر پاسخگویان (۵۸/۶٪) میزان امنیت در بیرون از منزل را در حد زیاد و خیلی زیاد اظهار کرده‌اند. ۲۲/۳٪ از پاسخگویان میزان احساس امنیت را در صورت سکونت در شهری غیر از زاهدان کم و خیلی کم دانسته‌اند و ۱۹/۹٪ از افراد پاسخگو این میزان را متوسط و اکثراً (۵۷/۸٪) زیاد و خیلی زیاد ابراز کرده‌اند. میانگین میزان احساس امنیت شهروندان در ۴ گویه در قالب طیف لیکرت کمتر از حد متوسط ($1 < 5$) با میانه ۳ می‌باشد که بیانگر احساس ناامنی شهروندان شهر زاهدان است (شکل شماره ۳).



شکل (۳): میانگین میزان احساس امنیت شهروندان شهر زاهدان (منبع: مطالعات نگارندگان)

رابطه درک فضایی شهروندان و احساس امنیت آنها

پژوهشنامه جغرافیای انتظامی (سال چهارم، شماره چهاردهم، تابستان ۱۳۹۵)

همان‌گونه که در جدول آماره‌های توصیفی (جدول شماره ۱) مشاهده می‌شود در ارتباط با سؤال اول نتایج نشان می‌دهد که بیشتر پاسخگویان (۳۹/۸٪)، میزان احساس امنیت را در مرکز شهر کم و بسیار کم، ۳۱/۱٪ در حد متوسط و ۲۹/۱٪ نیز زیاد و خیلی زیاد ابراز کرده‌اند. در مجموع، نتایج به دست آمده نشان می‌دهد که بالاترین میانگین مربوط به درک فضایی شهروندان از امنیت موجود در مکان‌ها مربوط به کاربری‌های مسکونی با میانگینی برابر با ۳/۱۲ ($1 < 5$) می‌باشد که بالاتر از حد متوسط است. میانگین احساس امنیت در مکان‌هایی با کاربری‌های تجاری- مسکونی ۳/۰۵، بازار ۳/۰۴، مکان‌های تفریحی ۲/۹۳ و مرکز شهر ۲/۷۹ می‌باشد. کمترین میزان میانگین احساس امنیت از نظر پاسخگویان در مناطق حاشیه شهر برابر با ۲/۳۸ ($1 < 5$) می‌باشد که بازتاب کمبود امنیت در این‌گونه مناطق است.

جدول (۱): آماره توصیفی درک فضایی از میزان امنیت در مکان‌ها و احساس امنیت بین شهروندان شهر زاهدان

انحراف معیار	میانگین	میزان و درصد				فراوانی و درصد		گویه‌ها
		خیلی زیاد	زیاد	متوسط	کم	خیلی کم	درصد	
۱/۲۸	۲/۷۹	۴۳	۶۸	۱۱۹	۶۸	۸۴	فراوانی	مرکز شهر
		۱۱/۳	۱۷/۸	۳۱/۱	۱۷/۸	۲۲	درصد	
۱/۱۴	۳/۰۴	۴۷	۷۸	۱۴۰	۷۷	۴۵	فراوانی	بازار
		۱۲/۳	۲۰/۴	۳۱/۶	۲۰/۲	۱۵/۵	درصد	
۱/۱۲	۲/۹۳	۳۸	۶۵	۱۶۰	۷۱	۴۸	فراوانی	مکان‌های تفریحی
		۹/۹	۱۷	۴۱/۹	۱۸/۶	۱۲/۶	درصد	
۱/۰۷	۳/۰۵	۲۹	۱۰۳	۱۴۶	۶۶	۳۸	فراوانی	کاربری‌های تجاری- مسکونی
		۷/۶	۲۷	۳۸/۲	۱۷/۳	۹/۹	درصد	
۱/۰۴	۳/۱۲	۳۶	۹۶	۱۵۸	۶۳	۲۹	فراوانی	کاربری مسکونی
		۹/۴	۲۵/۱	۴۱/۴	۱۶/۵	۷/۶	درصد	
۱/۱۹	۲/۳۸	۱۹	۴۷	۱۱۶	۷۹	۱۲۱	فراوانی	حاشیه شهر
		۵	۱۲/۳	۳۰/۳	۲۰/۷	۳۱/۷	درصد	

(منبع: مطالعات میدانی نگارندگان)

فرضیه اول پژوهش عبارت بود از: بین احساس امنیت و میزان ادراک فضایی شهروندان شهر زاهدان از امنیت موجود در مکان‌ها رابطه وجود دارد. با توجه به نتایج آزمون همبستگی پیرسون ($R= 0/198$) و سطح معناداری ($P=0/000$) می‌توان گفت که بین این دو متغیر با اطمینان لازم رابطه معنادار و مستقیمی برقرار است به طوری که

هرچه تصور شهروندان از امنیت موجود در یک مکان بیشتر باشد آنان احساس امنیت بیشتری خواهند کرد. بنابراین، فرضیه موردنظر تأیید می‌شود (جدول شماره ۲).



پژوهشنامه جغرافیای انتظامی (سال چهارم، شماره چهاردهم، تابستان ۱۳۹۵)

جدول (۲): رابطه بین احساس امنیت و میزان ادراک فضایی شهروندان از امنیت موجود در مکان‌ها

منبع تغییرات	همبستگی پیرسون Pearson Correlation	تعداد جمعیت آماری N	سطح معناداری Sig. (2-tailed)
همبستگی پیرسون	۰/۱۹۸	۳۸۲	۰/۰۰۰

(منبع: محاسبات نگارندگان)

رابطه بین ویژگی‌های کالبدی - محیطی مکان‌ها و احساس امنیت شهروندان

ویژگی‌های کالبدی - محیطی مؤثر بر احساس امنیت شهروندان با ۶ سؤال در قالب طیف ۵ درجه‌ای لیکرت به شرح جدول زیر ارزیابی شده است. طبق نتایج به دست آمده ۶۵/۵٪ پاسخگویان تأثیر مکان‌های تاریک و مخروبه را بر میزان احساس امنیت در حد کم و خیلی کم، ۱۶/۷٪ در حد متوسط و نهایتاً ۱۷/۸٪ در حد زیاد و خیلی زیاد اظهار کرده‌اند. بالاترین میانگین به دست آمده مربوط به تأثیر محیط‌های بسته بر احساس امنیت شهروندان می‌باشد که برابر با ۳/۵۷ (< ۵ با میانه ۳) می‌باشد. سپس ویژگی‌های کالبدی - محیطی مکان‌های مختلف شامل مبلمان متناسب شهری (۳/۲۴)، فضای سبز و پوشش گیاهی (۳/۲۳)، محیط‌های باز (۲/۴۹)، مکان‌های شلوغ (۲/۴۶) و مکان‌های تاریک و مخروبه (۲/۱۴) به ترتیب بر احساس امنیت شهروندان تأثیر داشته‌اند (جدول شماره ۳).

جدول (۳): آماره‌های توصیفی ویژگی‌های کالبدی - محیطی مؤثر بر احساس امنیت شهروندان

انحراف معیار	میانگین	میزان و درصد				فراوانی و درصد	گویه‌ها
		خیلی زیاد	متوسط زیاد	کم	خیلی کم		
۱/۲۹	۲/۱۴	۲۸	۴۰	۶۴	۷۷	۱۷۳	مکان‌های تاریک و مخروبه
		۷/۳	۱۰/۵	۱۶/۷	۲۰/۲	۴۵/۳	
۱/۳۷	۲/۴۶	۴۴	۴۶	۸۶	۷۱	۱۳۵	مکان‌های شلوغ
		۱۱/۵	۱۲	۲۲/۶	۱۸/۶	۳۵/۳	
۱/۲۹	۲/۴۹	۳۶	۴۶	۱۰۷	۷۴	۱۱۹	محیط‌های باز
		۹/۴	۱۲	۲۸	۱۹/۴	۳۱/۲	
۲/۳۷	۳/۵۷	۹۰	۸۵	۱۵	۲۴	۳۲	محیط‌های بسته
		۲۳/۶	۲۴/۳	۳۹/۲	۶/۳	۸/۴	
۱/۱۰	۳/۲۳	۴۶	۱۶	۱۶۴	۲۲	۴۴	فضای سبز و پوشش گیاهی
		۱۲	۲۷/۸	۴۲/۹	۵/۸	۱۱/۵	
۱/۱۸	۳/۲۴	۶۷	۸۱	۱۵۰	۴۴	۴۰	مبلمان متناسب
		۱۷/۵	۲۱/۲	۳۹/۳	۱۱/۵	۱۰/۵	

(منبع: مطالعات میدانی نگارندگان)

فرضیه دوم پژوهش عبارت بود از: بین ویژگی‌های کالبدی - محیطی مکان‌ها و میزان احساس امنیت شهروندان شهر زاهدان رابطه مستقیم وجود دارد. با توجه به نتایج آزمون ضریب همبستگی پیرسون (مقدار $R=0/122$ و سطح معناداری $P=0/017$) می‌توان گفت که بین دو متغیر ذکر شده با اطمینان ۹۵٪ رابطه معنادار و مستقیم وجود دارد (جدول شماره ۴). یعنی ویژگی‌های کالبدی - محیطی در یک مکان (تاریکی و مخروطی محیط، شلوغ بودن محیط، باز و بسته بودن محیط، فضای سبز و پوشش گیاهی در یک مکان، مبلمان متناسب در یک مکان) در به وجود آوردن احساس امنیت شهروندان تا حدودی تأثیرگذار بوده و فرضیه مورد نظر در جهت مثبت آن تأیید می‌شود.

جدول (۴): رابطه بین ویژگی‌های کالبدی - محیطی و احساس امنیت شهروندان

منبع تغییرات	همبستگی پیرسون Pearson Correlation	تعداد جمعیت آماری N	سطح معناداری Sig. (2-tailed)
همبستگی پیرسون	۰/۱۲۲	۳۸۲	۰/۰۱۷

(منبع: محاسبات نگارندگان)

نتیجه‌گیری

انواع فضاهای شهری، کاربری و کارکرد شهر در آرامش و احساس امنیت شهروندان مؤثرند. برخی از فضاهای شهری احساس رعب و وحشت را در بین شهروندان برمی‌انگیزند و برخی فضاها به وجود آورنده نوعی آرامش و تعلق خاطرند. شناسایی ویژگی‌ها و تأثیر هر یک از فضاهای شهری بر احساس امنیت شهروندان شهر زاهدان در این پژوهش بررسی شد و نتایج زیر به دست آمد.

میانگین میزان احساس امنیت شهروندان با ۴ گویه در قالب طیف لیکرت کمتر از حد متوسط ($1 < 5$) با میانه ۳ می‌باشد که بیانگر احساس ناامنی شهروندان شهر زاهدان است. در مجموع، نتایج به دست آمده نشان می‌دهد که بالاترین میانگین مربوط به درک فضایی شهروندان از امنیت موجود در مکان‌ها در خصوص فضاهای مسکونی با میانگینی برابر با $1 < 3/12$ با میانه ۳ می‌باشد که بالاتر از حد متوسط است. سپس مکان‌هایی با کاربری‌های تجاری-مسکونی، بازار، فضاهای تفریحی و مرکز شهر به ترتیب بالاترین میانگین‌ها را به خود اختصاص داده‌اند. کمترین میانگین احساس امنیت از نظر پاسخگویان در مناطق حاشیه شهر برابر با $1 < 2/38$ با میانه ۳ می‌باشد که بازتاب

پژوهشنامه جغرافیای انتظامی (سال چهارم، شماره چهاردهم، تابستان ۱۳۹۵)

کمبود امنیت در این گونه مناطق است. از این رو، بین احساس امنیت و میزان ادراک فضایی شهروندان شهر زاهدان از امنیت موجود در مکان‌ها رابطه معنادار و مستقیمی برقرار است به طوری که هر چه تصور شهروندان از امنیت در یک مکان بیشتر باشد آنان احساس امنیت بیشتری خواهند کرد. ویژگی‌های کالبدی-محیطی در یک مکان (تاریکی و مخروبگی محیط، شلوغ بودن محیط، باز و بسته بودن محیط، فضای سبز و پوشش گیاهی در یک مکان، مبلمان متناسب در یک مکان) در به وجود آوردن احساس امنیت شهروندان تا حدودی تأثیرگذار بوده که در این میان بالاترین میانگین به دست آمده مربوط به تأثیر محیط‌های بسته بر احساس امنیت شهروندان می‌باشد. مبلمان متناسب شهری، فضای سبز و پوشش گیاهی، محیط‌های باز، مکان‌های شلوغ و مکان‌های تاریک و مخروبه به ترتیب بیشترین تأثیر را بر احساس امنیت شهروندان داشته‌اند. بنابراین، این مکان‌ها باید به گونه‌ای ساخته و برنامه‌ریزی شود که تمام ارتباط‌های رفتاری و اجتماعی را، که مرتبط با محیط شهری است، سامان دهد و بیشترین تطابق میان محیط و رفتارهای مناسب اجتماعی و یا تعاملات و مراودات جمعی فراهم شود. طراحی فضای شهر باید به گونه‌ای باشد تا حس امنیت و آرامش را در شهروندان بپروراند و باعث رونق ارتباط‌های شهروندی شود.

شناخت کارکردها و عملکردهای شهری و نحوه صحیح تخصیص آن در فضاهای شهری از جمله عواملی است که می‌تواند امنیت شهر و متعاقب آن احساس امنیت شهروندان را تحت تأثیر قرار دهد. از این رو، بایستی بیش از پیش مورد عنایت برنامه‌ریزان شهری قرار گیرد. از سوی دیگر، ویژگی‌های کالبدی-محیطی شهر، تلاش برای ایجاد فضای سبز و پوشش گیاهی در آن، توجه به باز و بسته بودن مکان‌ها، آراستگی خیابان‌ها با مبلمان متناسب، نظارت بر مکان‌های شلوغ شهر و تلاش برای بازسازی مکان‌های مخروبه یا ارتقای کیفیت آنها در شهر می‌تواند سبب افزایش احساس امنیت شهروندان شده و آسایش و امنیت را برای محیط‌های شهری به ارمغان آورد.

منابع

- ادیبی سعدی نژاد، فاطمه؛ عظیمی، آزاده (۱۳۹۰)، تبیین امنیت در محیط شهری بر مبنای پارامترهای کالبدی و طراحی (مورد: شهر بابلسر)، فصلنامه آمایش محیط، شماره ۱۵.
- بمانیان، محمدرضا؛ رفیعیان، مجتبی؛ ضابطیان، الهام (۱۳۸۸)، سنجش عوامل مؤثر بر ارتقای امنیت زنان در محیط‌های شهری (مورد: محدوده اطراف پارک شهر- تهران)، فصلنامه پژوهش زنان، دوره ۷، سال ۶، شماره ۲۳.
- پورجعفر، محمدرضا؛ تقوایی، علی اکبر؛ صادقی، علی رضا (۱۳۸۸)، خوانش تأثیر ساماندهی محورهای بصری بر ارتقای کیفیت محیط فضاهای عمومی شهری (نمونه موردی: خیابان آزادی تهران)، دوفصلنامه مدیریت شهری، پاییز و زمستان ۱۳۸۸، شماره ۲۴.
- تیبالدز، فرانسیس (۱۳۸۳)، شهرسازی شهروندگرا، ترجمه: محمد احمدی نژاد، تهران: نشر خاک.
- جمالی، هاجر؛ شایگان، فریبا (۱۳۹۰)، نقش تاکسی بی سیم بانوان بر احساس امنیت زنان تهرانی، فصلنامه مطالعات مدیریت انتظامی، سال ۶، شماره ۱.
- ربانی خوراسگانی، رسول؛ افشارکهن، جواد (۱۳۸۳)، شهرنشینی و امنیت، تحقیق در عوامل و شرایط مؤثر بر امنیت شهرها از دید شهروندان (مورد: شهر جدید بهارستان)، مجله پژوهشی علوم انسانی دانشگاه اصفهان، شماره ۱۶.
- رفیعیان، محسن؛ مؤیدی، محمد؛ سلمانی، حسن؛ توانگر، لیلا (۱۳۹۱)، ارزیابی احساس امنیت شهروندان با رویکرد منظر شهری (نمونه موردی: محله اوین)، فصلنامه علمی- پژوهشی شهر ایرانی- اسلامی، تابستان ۱۳۹۱، شماره ۸.
- ضرابی، اصغر؛ شرفی، زکیه؛ زنگنه، مهدی (۱۳۹۱)، سنجش عوامل مؤثر بر احساس امنیت شهروندان شهر مشهد با تأکید بر عملکرد پلیس و رسانه‌های جمعی، پژوهش‌های راهبردی امنیت و نظم اجتماعی، سال ۱، شماره ۲.
- حسینپور، سولماز (۱۳۸۶)، ایجاد حس امنیت در فضای شهری، مجله شهرداری‌ها، سال ۸، شماره ۸۲.
- کلانتری، محسن؛ حیدریان، مسعود؛ محمودی، عاطفه (۱۳۹۰)، ایمن‌سازی فضای کالبدی شهرها در برابر بزهکاری با استفاده از راهبرد پیشگیری جرم با طراحی محیطی، فصلنامه دانش انتظامی، سال ۱۲، شماره ۳.

- پژوهشنامه جغرافیای انتظامی (سال چهارم، شماره چهاردهم، تابستان ۱۳۹۵)
- کلانتری، محسن؛ آیت‌الله، آیت(۱۳۸۶)، تأثیر شرایط محیطی بر وقوع بزهکاری و راهکارهای پیشگیری از آن (نمونه موردی: جرایم ارتكابی در شهر تهران)، فصلنامه مطالعات پیشگیری از جرم، شماره ۱.
- عمید، حسن(۱۳۷۶)، فرهنگ فارسی، تهران: انتشارات امیرکبیر.
- غنی‌زاده، جهان‌آقا؛ کلانتری، محسن(۱۳۹۱)، بررسی عوامل محیطی- کالبدی تسهیل‌کننده بزهکاری در مناطق شهری (نمونه موردی: بزه عرضه، خرید و فروش موادمخدر در منطقه ۱۶ شهر تهران)، فصلنامه مطالعات پیشگیری از جرم، شماره ۱۹.
- وارثی، حمیدرضا؛ زنگی‌آبادی، علی؛ یغفوری، حسین(۱۳۸۷)، بررسی تطبیقی توزیع خدمات عمومی شهری از منظر عدالت اجتماعی (موردشناسی: زاهدان)، فصلنامه جغرافیا و توسعه، شماره ۱۱.
- قرایی، فریبا؛ رادجهانبانی، نفیسه؛ رشیدپور، نازیلا(۱۳۸۹)، بررسی و سنجش حس امنیت در مناطق مختلف شهری (نمونه موردی: مناطق ۲ و ۱۱ تهران)، فصلنامه آرمانشهر، بهار و تابستان ۱۳۸۹، شماره ۴.
- فورچی‌بیگی، مجید(۱۳۸۶)، مبانی نظری پیشگیری از جرم از طریق طراحی محیطی، مجموعه مقالات همایش منطقه‌ای پیشگیری وضعی از بزهکاری، دانشگاه آزاد اسلامی واحد ابرکوه یزد.
- معین، محمد(۱۳۸۱)، فرهنگ فارسی معین، تهران: انتشارات امیرکبیر.
- منصوری دانشور، محمدرضا(۱۳۸۸)، ارزیابی چندمتغیره تحلیل امنیت شهری بر مبنای فرایند سلسله‌مراتبی (نمونه موردی: کلانشهر مشهد)، مجله علوم جغرافیایی، بهار و تابستان ۱۳۸۸، شماره ۱۳ و ۱۴.
- مهندسین مشاور شهروخانه(۱۳۸۵)، طرح جامع شهر زاهدان، مرحله اول، شناخت و بررسی شهر و تجزیه و تحلیل طرح، سازمان راه و شهرسازی استان سیستان و بلوچستان.
- Salinger, N(1999): Urban space and its information field university of texas at Sa Antonio, USA.
- Carmona, M. and Heath, T and Oc, T. and Tiesdell, S. (2006), public Places-Urban Spaces, London, Architectural Press.
- Florida, R. (2002), The Rise of Creative Class, New York, Basic Books.
- Gehl, J. (2006), Life, Spaces, Buildings in moor, M, and Rowland, J. Urban Design Futures, London, Routledge.
- Girardet(1992)EEA,two third of all Euro peans now reside in towns or cities, Boston.



پروہشگاہ علوم انسانی و مطالعات فرہنگی
پرتال جامع علوم انسانی



پرویشگاه علوم انسانی و مطالعات فرهنگی
پرتال جامع علوم انسانی