

# نمونه‌های ازبازتاب حب آل علی (ع) در معماری آناتولی

• محرم قلی زاده

کارشناس ارشد تاریخ ایران اسلامی دانشگاه تبریز

golizademt@gmail.com

تاریخ دریافت: ۱۳۹۲/۱۰/۴، تاریخ پذیرش: ۱۳۹۳/۲/۲

## چکیده

آثار معماری به عنوان یکی از منابع مهم تاریخ نگاری، جایگاه ویژه‌ای در شناخت مسائل تاریخی هر سرزمین، دارد و تحقیق در خصوص تبدلات فرهنگی، مهاجرت اقوام، ظهور افکار و عقاید متعدد، و وضعیت اقتصادی، اغلب به کمک آثار مذکور انجام می‌شود. از جمله، تزئینات به کار رفته در تعداد قابل توجهی از بناهای تاریخی آناتولی از علاقه و محبت مردمان آن سرزمین نسبت به علی (ع) و اهل بیت پیامبر حکایت دارد. جریان حب آل علی، از دوره سلجوقیان روم، به تدریج شرایط لازم را برای ادامه حیات در تاریخ فرهنگی آناتولی به دست آورد و در معماری آن منطقه نشانه‌هایی بر جای گذاشت. شاهد این مدعا، استفاده هنری از نام امام علی (ع) در تزئین معماری مساجد و اماکن دیگر می‌باشد. حجم آثار و نشانه‌های شیعی یا منسوب به تشیع که در ابنیه تاریخی آناتولی بر جای مانده، گویای این واقعیت می‌باشد که در گذشته نوعی هم‌گرایی عقیدتی و فرهنگی میان پیروان فرق مختلف اسلامی در آن منطقه، حاکم بوده است. شناخت مظاهر و نمادهای مذکور در ابنیه و معماری آناتولی، موضوع مقاله حاضر است. این تحقیق به روش توصیفی - تحلیلی انجام و در گردآوری داده‌ها، از شیوه‌های کتابخانه‌ای و اینترنتی استفاده شده است.

کلیدواژه‌ها: فرهنگ شیعی، حب آل علی (ع)، معماری تاریخی، آناتولی، هم‌گرایی فرهنگی.



۷۸

مطالعات تاریخی ایرانی  
شماره ۳۴ - زمستان ۱۳۹۲

سال نهم

## مقدمه

حاصل اشتراک اقوام مسلمان ترکمن و غیر ترکمن می‌باشد. مطالعه تاریخ فکری و فرهنگی سرزمین مورد بحث، شاهی بر این ادعا می‌باشد. از جمله، بناهای به یادگار مانده از سلسله‌های مسلمان آناتولی در قرون میانه، اشتراک مساعی اقوام مختلف مسلمان را به خوبی بازگو می‌کند. در تحقیق حاضر ابتدا به صورت مختصر، به نحوه انتقال فرهنگ تشیع به آناتولی پرداخته شده و سپس، نمونه‌هایی از بازتاب احساسات دوستداران اهل بیت، و تبلور فرهنگ و باورهای شیعی در معماری تاریخی آن سرزمین مورد مطالعه قرار گرفته است. البته اصطلاح «فرهنگ شیعی» در مقاله حاضر، شامل تمام فرق و طریقه‌های شیعی یا منتسب به تشیع، اعم از نوع غالبانه و اعتدالی آن، می‌باشد؛ حتی ممکن است شامل صوفیان متشیع نیز باشد. بنابراین نگارنده، در جستجوی شواهد، نمادها و واژه‌هایی را مورد توجه قرار داده است که نمایانگر مذهب شیعه شناخته شده‌اند.

فتوحات مسلمانان در ترکستان و ماوراءالنهر، در قرون نخستین اسلامی، باب ورود عنصر جدیدی را به بافت قومی جامعه اسلامی باز کرد. مقدمات آشنایی و آمیزش ترکها با جامعه اسلامی ابتدا در سطح محدود، با روابط بازرگانی و نیز استخدام غلامان ترک در دربار خلافت عباسی و سلسله‌های ایرانی فراهم شد. در مراحل بعد، فتوحات سامانیان در آسیای مرکزی، و در سطح وسیع‌تر از آن، روی کار آمدن دولتهای ترک‌تبار غزنوی و سلجوقی، حجم زیادی از اقوام ترک را وارد قلمرو اسلامی کرد. گروههای تازه وارد، با توجه به قابلیت‌های نظامی و شیوه زندگی کوچ‌روی خویش، در اقصی نقاط سرزمینهای اسلامی، از خراسان تا مغرب اقصی در آفریقا، پراکنده شدند و در برخی موارد به تشکیل امپراطوریهای بزرگ و یا دولتهای خرد نائل شدند.

در ادامه پروسه آمیزش عنصر ترک با جهان اسلام، اوغوزها از قرن چهارم قمری وارد سرزمینهای اسلامی شدند. جریان مداوم کوچ و اسکان اوغوزهای تازه مسلمان، علاوه بر اسلامی شدن تدریجی آناتولی شرقی، عقب‌نشینی قلمرو جهان مسیحیت به سوی غرب، را نیز در پی داشت. ترکمنها یا همان اوغوزهای مسلمان، در متصرفات جدید، اسکان یافتند و تأسیس تمدن دیگری را آغاز نمودند که شاخه‌ای از تنه اصلی تمدن بزرگ اسلامی بود. با این حال تمدن اسلامی آناتولی واجد ویژگیهای منحصر به فردی گردید که

## زمینه‌های حضور تشیع در آناتولی

پیش از بررسی گونه‌های بازتاب فرهنگ شیعی در تزئینات و بافت معماری تاریخی آناتولی، ضروری است تا به این پرسش پاسخ داده شود که کدام عوامل موجبات آشنایی آناتولی را با مؤلفه‌های مذهب شیعه فراهم آورد؟ مطالعه تاریخ آناتولی نشان می‌دهد، مجموعه‌ای از عوامل متعدد زمینه‌های حضور تشیع در آن سرزمین را فراهم نمود.

### (۱) ذهنیت ترکمنها

سلجوقیان بزرگ و اتباع ترکمن ایشان مذهب حنفی داشتند. با این حال عشایر اوغوز آناتولی، که از قرن چهارم قمری/دهم میلادی، وارد آسیای صغیر می‌شدند، هنوز به پاره‌ای از باورهای شمنیزم (دین باستانی اقوام ترک آسیای میانه) پایبند بودند؛ این عامل موجب گشت تا پذیرش باورهای شیعی -

۱. اوغوزها یا غزها، یکی از گروههای قومی مهم ترک در آسیای مرکزی و دشت قبیاق بودند که هم‌زمان با ورودشان به سرزمینهای مسلمانان، منابع اسلامی اغلب با نام «ترکمن» از آنها یاد کرده‌اند. اوغوزها نخستین و مهم‌ترین گروه از طوایف ترک هستند که ترکی شدن آناتولی را آغاز نمودند. همچنین آنها سهم بسزایی در اسلامی شدن سرزمین مذکور ایفا نمودند. اصطلاح «ترکمن» در مقاله حاضر واژه اخص و دقیق به کار رفته برای تعریف هویت قومی ترکان آناتولی می‌باشد که با معنای تاریخی اصطلاح فوق همخوانی دارد. امروزه بدون توجه به کارکرد تاریخی واژه «ترکمن»، این اصطلاح تنها به مردمان ترکی زبان جمهوری ترکمنستان و ترکمن صحرا در ایران اطلاق می‌شود که از موضوع بحث مقاله حاضر خارج می‌باشد.





## ۲) فتوت

صوفی از سوی ترکمنها به سهولت صورت پذیرد؛<sup>۲</sup> زیرا عقاید سطحی و ساده لوحانه ترکمنان خانه به دوش زمینه را برای تبلیغات گروههای مختلف غلات شیعه در میان آنها فراهم می‌کرد.<sup>۳</sup> به عنوان نمونه، تحت تأثیر باورهای شمنیستی بود که باباها و اخیها توانستند در سختار دینی جوامع قبیله‌ای، جای قامانها (پیشوایان دینی آیین شمنی) را اشغال کنند. اهمیت این موضوع در گرایش ترکمنها به علی (ع) از آنجا روشن است که، جنبش عدالت خواهانه بابایان در قرن هفتم قمری / ۱۳ میلادی را از علل اصلی ظهور طریقت علوی دانسته‌اند.<sup>۴</sup>

## ۳) تصوف

اوغوزهای آناتولی، گذشته از آشنایی سطحی با فرهنگ شیعی، بنا به دلایل زیر، نسبت به شخصیت حضرت علی (ع) نیز علاقه خاصی داشتند: ۱. ترکمنها دوستی اهل بیت را جزء لاینفک دوستی پیامبر می‌دانستند. ۲. پیوند خونی حضرت علی با پیامبر؛ برتری علمی، معنوی و رزمی شخصیت وی موجب جلب بیشتر قلوب ترکمنها شد. ۳. احساس اشتراک ترکمنها میان خویش و حضرت علی (ع) به لحاظ شاخصه‌های نظامی برتر و علاقه به جنگاوری.<sup>۵</sup> تسامح مذهبی حاکم بر جامعه آناتولی در عهد سلجوقیان و بیگهای ترکمن، موجب تسهیل فعالیت آن دسته از جریانهایی شد که در لفافه تعالیم و عقاید خویش مبلّغ شیعی‌گری بودند. صوفیان، اهل فتوت و برخی عناصر ایرانی را می‌توان از جمله جریانهای مذکور برشمرد.

۲. تاریخ اسلام کمبریج، صص ۴۱۶ و ۴۱۷؛

XVIII. Y.Y'A KADAR ANADOLU'DAKI TÜRKMENLERİN DİNİ DURUMU, pp.124-133.

۳. نقش ترکان آناتولی در تشکیل و توسعه دولت صفوی، صص ۱۴. ۴. اخبار سلاجقه روم، صص ۲۲۷-۲۳۱؛ نقش ترکان آناتولی در تشکیل و توسعه دولت صفوی، صص ۱۸؛

"SELÇUKLULAR VE OSMANLILAR TÜRKİYESİNDE ŞİİLİK", pp.111-114.

5. "ORTAÇAĞ ANADOLU TÜRK MİMARISİNDE HZ. ALI YAZILARI", p.52.

۶. جستجو در تصوف ایران، صص ۳۵۵ و ۳۵۶.

۷. سفرنامه، ج ۱، صص ۳۱۵-۳۱۷.

۸. سیاح مذکور، در رابطه با علاقه فتیان و دراویش شهر بوسه نسبت به اهل بیت، واقعه‌ای حیرت‌انگیز را نقل می‌کند که خود شاهد آن بوده است. او می‌گوید، در شب عاشور در خانقاه اخی شمس‌الدین، برای تمام اهل شهر افطار می‌دادند. بعد از افطار و تلاوت آیات قرآن، مجدالدین قونبوی واعظ به وعظ آغاز نمود؛ در میان سخنان وی، یکی از دراویش از شدت جذب، صیحه‌ای زد و مرد (نک: همان، ج ۱، صص ۳۲۴، ۳۷۳ و ۳۷۴).

۹. مولویه بعد از مولانا، صص ۴۷۳؛ پیدایش دولت صفوی، صص ۱۳۲ و ۱۳۳.

۱۰. ملامت و ملامتیان، صص ۷۶، ۷۷، ۱۱۸ و ۱۱۹.

۱۱. مولانا جلال‌الدین، صص ۲۶۶.

#### ۴) عنصر ایرانی

#### بازتاب علاقه به آل علی (ع) در تزئینات معماری

۱) کلمه «علی»

تعداد قابل ملاحظه‌ای از آثار معماری تاریخی در آناتولی، از ارادت و توجه بانیان و معماران آن نسبت به اهل بیت پیامبر و به ویژه حضرت علی (ع) حکایت دارد. با این حال تمام نشانه‌های مذکور، لزوماً به معنای شیعی مذهب بودن بانی، معمار یا صنعت‌گران نمی‌باشد؛ زیرا، حب آل علی (ع) در آناتولی، محدود به شیعیان نبوده است.

از جلوه‌های بارز شیعی در معماری آناتولی، استفاده از نام حضرت علی (ع) در تزئین بناها می‌باشد. به این منظور، کلمه «علی» به یکی از خطوط کوفی، ثلث و یا معقلی بر کالبد بناها ترسیم یا کنده‌کاری شده است. واژه مذکور، در برخی موارد، به صورت واضح و نمایان دیده می‌شود، ولی هنرمندان در موارد دیگری، متأثر از دلایل خاص، صورتهای رمزگونه و ایمایی از واژه «علی» خلق کرده‌اند. در هردو مورد، شیوه هنری استفاده از اشکال هندسی به کار رفته است.

نمونه‌های متعددی از نوع اول را می‌توان در چندین بنای تاریخی باز یافت: کلمه «علی» به صورت واضح بر کناره‌های لبه محراب مسجد بزرگ دونایسر (Dunaysır Ulu Camii) (قیزیل تپه) کنده‌کاری شده است. شبیه این نقش، بر چهارچوب فوقانی درب اصلی مسجد علاءالدین قونیه (Alaaddin Camii) دیده می‌شود. کلمه «علی» در هردو مورد مذکور، به خط ثلث می‌باشد.<sup>۱۵</sup> کلمه مورد بحث، بر ایوان ورودی مدرسه سیرچالی (Sırçalı Medrese) قونیه نیز به صورت آشکار، اما به خط معقلی نقش بسته است. در این مورد، هنرمند؛ یعنی محمد بن محمد توسی، با کنار هم نهادن آجرهای رنگی، به صورت مکرر واژه‌های «علی» زینت‌بخش ایوان نموده است.<sup>۱۶</sup> (شکل ۱).

با توجه به اینکه در نشر اسلام میان ترکها، ایرانیان بیش از اعراب نقش داشته‌اند، و از سوی دیگر ایرانیان در قرون نخستین اسلامی از حامیان آل علی (ع) بودند؛ بنابراین یکی از کردوهرای مهم آشنایی جامعه ترکمن آناتولی با مفاهیم و آموزه‌های شیعی، عنصر ایرانی محسوب می‌شود. حضور نخبگان سیاسی و فرهنگی ایرانی در دربار حکمرانان آناتولی؛<sup>۱۲</sup> مهاجرت شعرا، هنرمندان و صنعتگران ایرانی و آذربایجانی (تحت تأثیر حمله مغول) و فعالیت فرهنگی ایشان<sup>۱۳</sup> و مهاجرت صوفیان سرشناس ایرانی، مهم‌ترین جریانهای ناقل باورهای شیعی یا متشیع از ایران به آناتولی بوده است.<sup>۱۴</sup>

12. "Bezemeye Bakış: Anadolu'da İlhanlı İzleri", p.152.

برای نمونه، معین الدین سلیمان دیلمی مشهور به پروانه در تاریخ سلاجقه روم سالهای متمادی حکمرانی نمود و منشأ تحولات مهمی گشت. او در نهایت به سال ۶۷۵ق / ۱۲۷۶م به دستور اباقا، سلطان ایلخانی به قتل رسید. برای مطالعه در خصوص سرگذشت سیاسی پروانه نک: اخبار سلاجقه روم، صص ۱۰۴-۱۲۰؛ تاریخ سلاجقه یا مسامرة الاخبار و مسایرة الاخبار، صص ۹۴-۱۱۵؛ تاریخ آل سلجوق در آناتولی، صص ۹۸-۱۰۷. برای مطالعه در خصوص نقش وی در انتقال فرهنگ صوفی به دربار آناتولی نک: «نقش معین‌الدین پروانه در گسترش تصوف ایرانی در منطقه آناتولی»، صص ۸۴ و ۸۵.

13. "TÜRKİYE SELÇUKLULARINDA MEDRESELER", pp.134&135.

اغلب مهاجران مذکور، مذهب شیعه داشتند و به محض حصول مجال توانستند بارقه‌هایی از اندیشه خود را در تزئین یا طرح بناها منعکس نمایند. برای نمونه، معماران تبریزی در ساخت و تزئین مسجد یشیل (سبز: YEŞİL Camii) اشتراک داشته‌اند. نک:

"Kültürel Etkileşim üzerine: Karamanoğulları - Memluklu Sanatı", p.137.

همان‌گونه که در ادامه مقاله مورد بررسی قرار می‌گیرد، نفعاتی از فرهنگ تشیع بر کالبد مسجد یشیل دمیده است. همچنین بارگاه مولانا (MEVLANA Dergahı) در قونیه را، شخصی به نام بدرالدین تبریزی، به دستور معین‌الدین پروانه معماری نمود. نک: «مولانا و بارگاه او»، صص ۱۵؛ «قونیه و سیر تاریخی آن»، صص ۵.

۱۴. از میان رهبران طریقه‌های صوفی که به همراه قبایل ترکمن و تاتار برای مصون ماندن از حمله مغول، از ایران گریختند، بابا اسحاق، جلال‌الدین بلخی و سید محمد خراسانی، معروف به حاجی بکتاش، تأثیرگذارترین افراد بر تاریخ تفکر و مذهب آناتولی هستند. نک:

"SELÇUKLULAR VE OSMANLILAR TÜRKİYESİNDE ŞİİLİK", p.111.

15. "ORTAÇAĞ ANADOLU TÜRK MİMARISİNDE HZ. ALİ YAZILARI", p.54.

16. "Konya'daki Selçuklu Çini Dekorasyonunda Kufi Ve Makili Yazı", p.588.





کلمه «علی» بر مناره واقع در سمت شمالی مسجد صاحب عطا (Sahip Ata Camii) (تصویر ۱) و بر قسمتهای فوقانی دیوارهای راهرو ورودی تربت صاحب عطا (Sahip Ata Türbesi) در قونیه نیز، با استفاده از آجرهای رنگی ترسیم شده است.<sup>۱۷</sup> در مورد اخیر، استاد اثر، با چینش عمودی و افقی آجرهای زرد و لاجوردی واژه «علی» را به خط معقلی ترسیم کرده است. بانی دو اثر مذکور، فخرالدین علی صاحب عطا، می باشد.<sup>۱۸</sup> مسجد صاحب عطا، قدیمی ترین مسجد چوبی دوره سلاجقه روم می باشد.<sup>۱۹</sup> فخرالدین علی بن حسین رومی، معروف به صاحب عطا، از وزیران برجسته عصر سلجوقی است. او مدتی به صورت مشترک با معین الدین پروانه (۶۶۳-۶۸۴ق / ۱۲۶۲-۱۲۸۵م) وزارت سلجوقیان را بر عهده داشت. صاحب عطا در طول بیش از ۵۰ سال خدمت به سلسله مذکور، علاوه بر امور سیاسی، به اقدامات فرهنگی و اجتماعی نیز دست زد و چندین بنای عام المنفعه مانند مدرسه و مسجد بنا نهاد.<sup>۲۰</sup> گذشته از آثار فوق، مسجد معروف به طاهر و زهره و مدرسه صاحب عطا (Sahip Ata Medrese) در قونیه، مدرسه تاش (TAŞ Medrese)، یک مسجد و یک خانقاه در آق شهر، مدرسه صحیبه (Sehebiye Medrese) در قیصریه، گوک مدرسه (Gök Medrese) در سیواس و چندین خانقاه در شهرهای دیگر بناهایی هستند که از صاحب عطا به یادگار مانده اند.<sup>۲۱</sup>

مشابه زینت کاری مذکور، در نقش عبارات «الله»، «محمد» و «علی» بر گنبد زینل بیک (Zeynel

Bey Kümbeti) نیز دیده می شود. گنبد زینل بیک به لحاظ زمانی به نیمه دوم قرن نهم قمری / ۱۵ میلادی تعلق دارد، و بانی آن زینل بیک، فرزند اوزون حسن آق قویونلو می باشد.<sup>۲۲</sup>

کلمه «علی» به صورت سلسله وار بر مرمر سفید مناره مسجد اسکندر پاشا (İskender Paşa Camii) به همان صورت منقوش است. مسجد مذکور که توسط اسکندر پاشا در ۹۷۲-۹۷۳ق / ۱۵۶۴-۱۵۶۵م بنا شده است، در ایالت اخلاط قرار دارد.<sup>۲۳</sup> با کنار هم قرار گرفتن سه واژه «علی» به خط کوفی، مادالیونهای شش ضلعی پدید آمده است، به صورت زنجیروار، حاشیه گچ بریهای درب اصلی مدرسه قاراتای (Karatay Medresesi) در آنتالیا را زینت می دهد. مدرسه قاراتای با نام دارالصلحا در ۶۴۸ق / ۱۲۵۰م تأسیس شده است.<sup>۲۴</sup>

بر سر در مرمرین زاویه باباسنبل (Sümbül Baba Zaviyesi)<sup>۲۵</sup> نیز، شیوه هنری مذکور به کار رفته است. بر نقوش میانه های پنجره سمت چپ مسجد عیسی بیک (İsa Bey Camii)، واقع در شهر سلجوق، شش ضلعیایی نقش دارد که در درون هر کدام از آنها سه واژه «علی» به خط معقلی و به صورت دهان به دهان در کنار هم دیده می شود. هر کدام از فاصله های موجود در میان سه واژه «علی» نیز به صورت هنرمندانه تصویرگر همان واژه می باشد. بنابراین، تکرار «علی» در درون هر شش ضلعی به شش مورد می رسد (شکل ۲).<sup>۲۶</sup> معمار مسجد عیسی بیک «علی بن مُشیمش دمشقی» نام داشته است. از نام وی، این گونه بر می آید که احتمالاً به مذهب شیعه معتقد بوده است.<sup>۲۷</sup>

22. "ANADOLU'DA AKKOYUNLU KÜLTÜR MİRASI: TARİHİ ESERLER", p.9.

23. "ORTAÇAĞ ANADOLU TÜRK MİMARISİNDE HZ. ALİ YAZILARI", p.56.

24. Ibid, p.57.

۲۵. بابا سنبل از خلفای طریقت بکتاشیه بوده است.

26. "Mimaride Yazı", p.491.

27. "Kültürel Etkileşim üzerine: Karamanoğulları - Memluklu Sanatı", p.138.

17. Ibid, p.592.

18. "Bezemeye Bakış: Anadolu'da İlhanlı İzleri", pp.154&155.

19. "Konya Sahip Ata Camii taç kapısında ki yazı ve süslemede tasarım anlayışı", p.170.

۲۰. در خصوص دوره وزارت فخرالدین علی نک: تاریخ سلاجقه یا

مسامرة الاخبار و مسایرة الاخيار، صص ۱۴۹-۱۵۵.

۲۱. اخبار سلاجقه روم، صص ۵۳۰ و ۵۳۵؛ معماری اسلامی،

صص ۲۰۴.



نام علی (ع) در تمام بناها به صورت آشکار دیده نمی‌شود، و در برخی موارد صنعت‌گران تلاش کرده‌اند، واژه «علی» را به صورت هنرمندانه به صورت نقش و نگارهای تزئینی تداعی کنند. خان سلطان (Sultan Hanı)، واقع بر سر راه آق سرای - قونیه در ۶۲۷ق/ ۱۲۲۹م، به دستور علاءالدین کیقباد ساخته شد. بر روی سر در این بنا اشکال هندسی تزئینی دیده می‌شود که در واقع نوشته‌هایی ملهم از واژه «علی» هستند.<sup>۲۸</sup> قسمت بطن و شانه سردر گنبد شاه قوتلوق خاتون (Şah Kutluğ Hatun Kümbeti) در قیصریه (۷۵۰ ق/ ۱۳۴۹م) به کنده‌کاریهایی به شکل موتیف چرخ و فلک مزین است. هرکدام از اشکال موتیفی مورد بحث، مرکب از شش بار تکرار «علی» می‌باشد که به صورت دایره‌وار گردهم چیده شده‌اند و نوک همه کلمه‌ها در مرکز به هم می‌پیوندد (شکل ۳، تصویر ۲).<sup>۲۹</sup> گنبد مورد بحث به دوره حکومت ارتتالی تعلق دارد.<sup>۳۰</sup> این نوع تزئین، بر یکی از ستونهای شفاخانه دوریقی و ستونچه‌های مسجد خوناد خاتون قیصریه نیز کنده‌کاری شده است.<sup>۳۱</sup> بر روی ستونچه‌های بیرونی مدرسه بروچی (Buruciye) و مدرسه دومناره (Çifte

Minareli) سیواس موتیفهایی به شکل پیکان، حکاکی شده است. موتیفهای مذکور به صورت دکوراتیف در کنار هم قرار گرفته و واژه‌های «علی» را به خط کوفی تلقین می‌کنند. بر قسمت پایین سر در سنگی مدرسه دو مناره، ستاره‌های شش گوشه دیده می‌شود که باز هم به خط کوفی واژه «علی» را پدید آورده‌اند. هنر مورد بحث، در شفاخانه آماسیه (۷۰۷-۷۰۸ق/ ۱۳۰۸-۱۳۰۹م) و مدرسه دو مناره ارزروم نیز به کار رفته است.<sup>۳۲</sup>

دوره بنای مسجد سیرچالی (Sırçalı Mescidi) قونیه، به نیمه دوم قرن هفتم قمری / ۱۳ میلادی تعلق دارد. بر روی محراب مسجد مذکور، که از جنس موزاییک چینی و به رنگ فیروزه‌ای می‌باشد، موتیف چرخ و فلکهایی دیده می‌شود که در واقع از تغییر شکل هنرمندانه «علی» کوفی خلق شده‌اند. بر روی محراب نشین فیروزه‌ای همان مسجد، شش ضلعیهای متعدد ترسیم شده است. اشکال ملهم از عبارت «علی»، در فواصل منظم که میان شش ضلعی و چهارضلعیهای اطراف آنها وجود دارد، نیز دیده می‌شود (شکل ۴، تصویر ۳).<sup>۳۳</sup>

همین‌طور پیکانهای سه نوک، که بر محراب چینی و فیروزه‌ای رنگ مسجد صدرالدین قونیوی (Sadreddin Konevi Camii) ترسیم شده است، و نیز چرخ و فلکهای حکاکی شده بر شانه‌های محراب آن، در واقع تجلی‌گر واژه‌های «علی» می‌باشند. هر سه پیکان زرد رنگ در محراب نشین دارای نکته تمرکز واحد بوده و نسبت به پیکانهای سه‌گانه دیگر، فاصله‌های منظم دارند. به ترتیب در اطراف هر سه موتیف پیکان، شش واژه علی پدید می‌آید (شکل ۵، تصویر ۴).<sup>۳۴</sup>

28. "ORTAÇAĞ ANADOLU TÜRK MİMARİSİNDE HZ. ALİ YAZILARI", p.58.  
29. Ibid, p.59.

۳۰. مرکز بیگ نشین آل ارتتا در سیواس بود و قیصریه، نیکده، آفسرای، توقات، آماسیا، چین، قراحصار، نیکسار، گمش، حاجی، کویی، ارزنجان، و ارزروم تحت فرمان ایشان قرار داشت. علاءالدین ارتتا از جانب مغول از سال ۷۲۸ تا ۷۳۶ قمری / ۱۳۲۸ تا ۱۳۳۶ میلادی حاکم آسیای صغیر بود و در سیواس جای داشت. او پس از فوت ایلیخان ابوسعید، در سیواس مستقل شد و از شیخ حسن بزرگ تبعیت کرد. سپس در سال ۷۳۷ق/ ۱۳۳۷م تحت فرمان ناصر محمد بن قلاوون درآمد. او از سال ۷۴۱ تا ۷۵۳ قمری / ۱۳۴۱ تا ۱۳۵۳ میلادی لقب سلطان را اختیار کرد و در سال ۷۵۳ق/ ۱۳۵۳م درگذشت. جانشینان وی به ترتیب عبارتند از: غیاث‌الدین محمد فرزند ارتتا، علاءالدین علی فرزند محمد و محمد چلبی فرزند علی که در سن هفت سالگی منصوب شد و قلیچ ارسلان سلجوقی وصی بر او بود (اخبار سلاجقه روم، صص ۱۶۸ و ۱۶۹، مقدمه).

31. "ORTAÇAĞ ANADOLU TÜRK MİMARİSİNDE HZ. ALİ YAZILARI", p.59.

32. Ibid, p.60.

33. Ibid.

34. "KONYA SADREDDİN KONEVİ CAMİİ ÇİNİ MİHRABI", pp.230-235; "ORTAÇAĞ ANADOLU TÜRK MİMARİSİNDE HZ. ALİ YAZILARI", p.61.



## ۲) احادیث علوی

از نظر پیروان و اردتمندان حضرت علی سخنان حکمت بار وی از ارزش فراوان برخوردار بوده و در کنار قرآن و احادیث نبوی، راهنمای دنیوی و اخروی محسوب می‌شود. از این روی احادیث علوی، حجم تقییل از فرهنگ و تفکر اسلامی را شکل می‌دهد. حک و یا نگارش برخی از احادیث حضرت علی بر ابنیه تاریخی آناتولی بُعد دیگری از بازتاب فرهنگ شیعی در معماری آن منطقه می‌باشد.

حدیثی از بیانات علی(ع)، بر سر در مدرسه قاراتای قونیه (۶۴۸ق / ۱۲۵۱م) نگاشته شده است.<sup>۳۵</sup> از حضرت محمد(ص) نیز منقول است: «هرکس از امت من چهل حدیث را فرا گیرد، در زمره علما محسوب می‌گردد». عبارت مذکور را به نقل از حضرت علی، بر کتیبه سر در مدرسه احمدیه (Ahmediye)، واقع در ارزروم، نگاشته‌اند.<sup>۳۶</sup>

احادیث دیگری از حضرت علی، بر ستون داخلی مسجد عیسی بیک سلجوق،<sup>۳۷</sup> بر درب جنوبی صحن اصلی مدرسه گوک سیواس<sup>۳۸</sup> و بر چندین قسمت از مسجد یشیل بورسا زینت بخشیده است. در بنای اخیر، حدیث «آن کس که خویشان را شناخت، خدای خویش را شناخت»، به خط ثلث جلی بر کناره‌های پنجره واقع در سمت شرقی سر در مسطور است.<sup>۳۹</sup> نام هنرمندان و صنعت‌گران مسجد یشیل بر کتیبه‌ای درج شده است، که از مشخصه‌های هویت ایشان خبر می‌دهد. اغلب صنعتگران مذکور مهاجران تبریزی بوده‌اند و یا خاستگاه تبریزی داشته‌اند. هنرمندی به نام «علی بن الیاس علی» نقاشی مسجد یشیل و «محمد مجنون» نامی، چینی‌کاری مسجد را به انجام

رسانده است.<sup>۴۰</sup>

## ۳) موتیفها و نشانه‌ها

گنبد بارگاه مولانا در قونیه، که به قبه الخضره اشتهاار دارد، دارای دوازده ترک می‌باشد. تعداد ترکها نشانی از ائمه اثنی عشری شیعه بوده و از این جهت شباهت زیادی به کلاه دوازده ترک قزلباشان دارد. به احتمال قوی معمار بنا، بدرالدین تبریزی، مردی شیعه مذهب بوده است.<sup>۴۱</sup> بر دور تا دور بالای رواق سماع خانه، که در همان قبه الخضره قرار دارد، نام ۱۲ امام آمده است.<sup>۴۲</sup> قسمت درونی گنبد مدرسه دو مناره ارزروم نیز به ۱۲ گوشه تقسیم شده است؛ همین‌طور ۱۲ مثلث هم‌اندازه بر نوک کلاه گنبد به هم پیوسته‌اند (تصویر ۵).<sup>۴۳</sup> جالب آنکه در میان هرکدام از گوشه‌های درون گنبد یک پنجره تعبیه شده است. با توجه به اینکه پنجره‌ها هدایتگر جریان نور به داخل بناها هستند؛ بنابراین شاید معمار، در تعبیه دوازده پنجره بر گنبد مذکور قصد داشته است، تا به نقش هادی ائمه شیعه اشاره کند.

به کارگیری عدد ۱۲ در گوشه و زوایای معماری و آداب طریقه‌های صوفیانه آناتولی تا قرون اخیر تداوم یافته است. توحیدخانه تکیه معارفی (Maarifi Tekkesi) در شهرستان قارتال (مانیسا)، که یک بنای تاریخی متأخر می‌باشد (قرن ۱۳ق / ۱۹م)، به نشانه دوازده امام شیعه، دارای ۱۲ ستون است. تکیه مذکور توسط شیخ سید محمد معارفی، بنیان‌گذار شاخه معارفی طریقت رفاهیه، بنا شده است.<sup>۴۴</sup>

بر روی دو شمع‌دان موجود در درگاه حاج بکناش ولی، تصویر پرنده، شیر و ازدها و موتیف دست پنج انگشتی دیده می‌شود. با عنایت به اعتقادات

40. "Kültürel Etkileşim üzerine: Karamanoğulları - Memluklu Sanatı", p.137.

۴۱. «مولانا و بارگاه او»، ص ۱۵.

۴۲. همان، ص ۲۲.

43. "Erzurum Çifte Minareli Medrese Taş Süsleme Örnekleri", p.103.

44. "MANİSA-DEMİRCİ'DE GÖRÜLEN ALEVİ-BEKTAŞÎ-RİFÂ'Î MEŞREPLİ BİR TARİKAT: MA'RİFİLİK", pp.3-5.

35. "ORTAÇAĞ ANADOLU TÜRK MİMARISİNDE HZ. ALİ YAZILARI", p.54.

36. Ibid, p.56.

37. Alanya Kitabeler, pp.25&26.

38. Anadolu Selçuklu Mimarisinde Yazı Kullanımı, p.198.

39. "ORTAÇAĞ ANADOLU TÜRK MİMARISİNDE HZ. ALİ YAZILARI", p.56.



فرهنگ آناتولی می‌باشد. بر این اساس، هرکدام از پنج تن آل عبا در موتیف دست، به ترتیب با انگشت سبابه، انگشت شاهد، انگشت میانی، انگشت انگشتر، و بالآخره انگشت کوچک اراده شده است. حتی در مناطقی که پیروان علوی سکونت داشتند، تصویر دست بر روی قبور تاریخی حک شده است.<sup>۴۸</sup> موتیف مورد بحث، بر علم طریقت‌های صوفی - علوی که از فلز بُرُنْج ساخته شده، دیده می‌شود.<sup>۴۹</sup> امروزه در مناطق علوی‌نشین آناتولی، شکل دست، به ویژه در زندگی زنان، از اهمیت زیادی برخوردار است. از نظر علویها تصویر دست، که به قول ایشان نماد دست «آنا فاطمه» (فاطمه مادر) است، برای ایشان منشاء خیر و برکت و موفقیت محسوب می‌شود.<sup>۵۰</sup> زنان روستاهای علوی‌نشین سیواس و چوروم، به وسیله رنگ یا دود، بر روی دیوار اجاق، شکل یک دست را ترسیم می‌کنند. همچنین آنها در محل اجاق، اثر دست خود را بر دیوار می‌گذارند. آنها معتقدند وجود تصویر دست، نظر بد را برطرف و موجب خیر و برکت می‌شود.<sup>۵۱</sup> بر روی یکی از دو برج قلعه داغ کاپو (DAĞ KAPU)، واقع در دیاربکر نیز، موتیف دست مشاهده می‌شود.<sup>۵۲</sup> کما اینکه محتملاً، ترسیم کنندگان موتیف دست، به واقعه کربلا و دست بریده حضرت عباس نیز گوشه چشمی داشته‌اند.

### نتیجه‌گیری

دو جریان فکری مهم، یعنی تصوف و فتوت که علاقه‌هایی محکمی با آموزه‌های شیعی داشتند، از

بکتاشیه، تصویر پرنده می‌تواند نمایانگر کبوتر باشد. براساس اعتقادات غالبانه شیعی در آناتولی، حضرت علی در قالب پرستو به یاری مددخواهان می‌شتابد. بنابراین تصویر کبوتر می‌تواند سمبل و علامت حضور حضرت علی باشد.<sup>۴۵</sup> به همین ترتیب تصویر شیر نیز می‌تواند سمبل حضرت علی باشد. در این صورت تصویر کبوتر را باید مجسم حاج بکتاش ولی، بنیان‌گذار بکتاشیه دانست. علی (ع) در فرهنگ شیعه، به «اسدالله»؛ یعنی «شیر خدا» ملقب می‌باشد. موتیف شیر و خورشید، به همراه نام حضرت علی، و موتیف حیواناتی چون، کبوتر، اژدها، خروس، درنا و عقاب بر سنگ مزارهای تاریخی در سیواس، توقات و قیر شهر ترسیم شده است. ناودان مرمرین درگاه حاج بکتاش به شکل شیر تراشیده شده و عبارت «یا علی» و تصویر موتیف شمشیر دو زبانه (شمشیر ذوالفقار) بر آن دیده می‌شود. در واقع شیر در اینجا نیز سمبل حضرت علی می‌باشد.<sup>۴۶</sup>

«پنجه آل عبا» که اصطلاح فولکلوریک - مذهبی در آناتولی می‌باشد، به موتیف دست پنج انگشتی اطلاق می‌شود. این اصطلاح به صورت بارز، تحریف عبارت «پنج تن آل عبا» بوده، و جایگاه مهمی در فرهنگ و باور علوی بکتاشیه دارد. پنج تن آل عبا که با عبارت «اهل‌البیت» در آیه ۳۳ سوره احزاب آمده است،<sup>۴۷</sup> شامل، حضرت محمد، حضرت علی، حضرت فاطمه و امامان حسن و حسین، می‌باشد. موتیف دست پنج انگشتی سمبل و نماد پنج تن مذکور در هنر و

45 . "ALEVİ BEKTAŞI KÜLTÜRÜNDE KIRKBUDAK ÜZERİNE", p.10.

46 . "ANADOLU'DA XII-XVI. ASIRLARDAKİ TARİKAT VE TEKKE SANATI HAKKINDA", pp.248&249.

۴۷ . «وَقَرْنٌ فِي بُيُوتِكُمْ وَلَا تَبَرَّجْنَ تَبَرُّجَ الْجَاهِلِيَّةِ الْأُولَىٰ وَأَقِمْنَ الصَّلَاةَ وَآتِينَ الزَّكَاةَ وَأَطِعْنَ اللَّهَ وَرَسُولَهُ إِنَّمَا يُرِيدُ اللَّهُ لِيُذْهِبَ عَنْكُمُ الرِّجْسَ أَهْلَ الْبَيْتِ وَيُطَهِّرَكُمْ تَطْهِيرًا» (احزاب، ۳۳)؛ «و در خانه‌هایتان قرار گیرید و مانند روزگار جاهلیت قدیم زینتهای خود را آشکار مکنید و نماز برپا دارید و زکات بدهید و خدا و فرستاده‌اش را فرمان برید. خدا فقط می‌خواهد آلودگی را از شما خاندان [پیامبر] بزدايد و شما را پاک و پاکیزه گرداند.»

48 . DİYARBAKIR'DAKİ İSLAM DÖNEMİ MİMARİSİNDE SÜSLEME, p.310.

49 . "ANADOLU'DA XII-XVI. ASIRLARDAKİ TARİKAT VE TEKKE SANATI HAKKINDA", p.250.

50 . "TÜRK EL SANATLARINDA KULLANILAN NAZAR MOTİFLERİ VE ALEVİLERDE NAZAR İNANCI", p.179.

51 . "ALEVİ BEKTAŞI KÜLTÜRÜNDE KIRKBUDAK ÜZERİNE", p.10.

52 . DİYARBAKIR'DAKİ İSLAM DÖNEMİ MİMARİSİNDE SÜSLEME, p.310.





قرن ششم قمری / ۱۲ میلادی به تدریج وارد جامعه ترکمنهای آناتولی شد. ترکمنها، واجد پیش‌زمینه‌های ذهنی و فکری شیعی‌گری بودند، و تحت تأثیر تعالیم باباها و شیوخ صوفی، و بر پایه اصول اسلامی، فهم مذهبی نوینی را عرضه داشتند که بارقه‌هایی از شمنیسم و تشیع در بطن آن جاری بود. این نوع تلقیهای ساده‌انگارانه از تعالیم و روایات دینی، در سده‌های آتی در ظهور طریقت علوی و فرق دیگر تأثیر نهاد. در این میان، عنصر ایرانی، علاوه بر کریدور تصوف، با حضور در دربار سلاجقه روم و بیگهای ترکمن، به انتقال هرچه بیشتر فرهنگ شیعی - ایرانی به جامعه آناتولی دست یازید. به تدریج در نتیجه همکاری عوامل مختلف، فرهنگ شیعه به هنر معماری آناتولی نیز راه یافت.

نمونه‌های متعددی از آثار معماری را می‌توان برشمرد که جلوه‌هایی از فرهنگ و باورهای شیعی یا منسوب به تشیع در آن تجلی دارد. برخی از نمونه‌های مورد مطالعه، متأثر از اصول و اعتقادات اصلی مذهب شیعه شکل یافته‌اند و برخی دیگر، همچون «پنجه آل علی» و یا موتیف «شیر نر» از باورهای عامیانه، صوفیانه و غالبانه مردمان آناتولی نسبت به برخی چهره‌های برجسته شیعه، خبر می‌دهد.

حجم زیادی از موارد مرتبط با نمادهای شیعی در بناها، به نگارش و کنده‌کاری نام «علی» مربوط می‌شود. هنرمندان، کلمه مذکور را به دو صورت آشکار و رمزگونه نگاشته‌اند. در گونه دوم، واژه «علی» به صورت اشکال هندسی و موتیفهای باستانی درآمده است؛ به گونه‌ای که برای رمزگشایی آن به درک هنری بالا نیاز است. مسلماً تنها در صورت وجود علاقه معنوی شدید نسبت به اهل بیت و علی(ع) در ضمیر هنرمندان، صنعتگران و بانیان، می‌توانست چنین شاهکارهای هنری بی‌بدیل پدید آید. اغلب بناهای مورد بحث به دستور سلاطین سلجوقی، امرای ترکمن و صاحب منصبان ترک و ایرانی ایشان پدید آمده‌اند. در این میان، صنعتگران

ایرانی در تجلی هنر شیعی بر بناها، به لحاظ فنی و هنری نقش زیادی داشته‌اند.

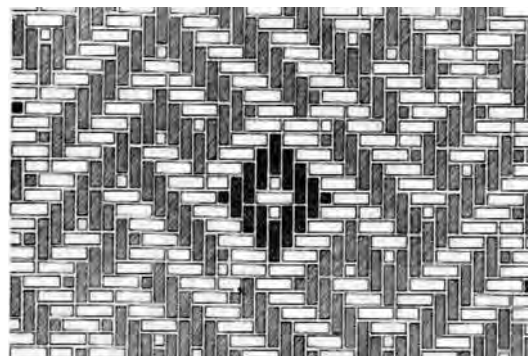
نکته مهم دیگر آنکه، بازتاب مظاهر فرهنگی مرتبط با ائمه و اهل بیت، تنها به شیعیان و یا غلات علوی محدود نبود؛ در بسیاری از موارد عناصر سنی مذهب، تلاش کرده‌اند تا محبت خود را نسبت به اهل بیت ابراز بدارند. حجم بیشتر نمونه‌های مربوط به این گروه، به نمادهای وابسته به علی(ع) و به ویژه نام آن امام، تعلق یافته است.

معماری تاریخی آناتولی، نمونه‌ای است که نشان می‌دهد، تمدن اسلامی شکل یافته در آن سرزمین، در عین اینکه برآمده از بطن تمدن بزرگ اسلامی است، دارای ویژگیهای منحصر به فرد می‌باشد. در واقع ترکها با پذیرش و جذب بخشهایی از فرهنگ شیعی، هم‌گرایی عقیدتی را در جامعه آناتولی پدید آوردند، و به لطف آن توفیق یافتند تا نمونه‌های فرهنگی و هنری بی‌بدیل به یادگار بگذارند. ایرانیان نیز با تزریق جنبه‌های سازنده فرهنگ شیعه به حیات فکری ترکمنها و دربار سلاجقه، و نیز نقش‌آفرینی هنری، بر هویت تمدن اسلامی آناتولی تأثیر بزرگی گذاشتند.

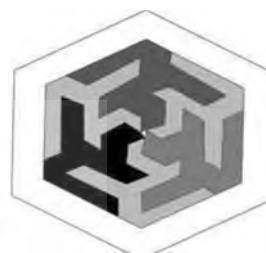
در نهایت، لازم به ذکر است که تاریخ فرهنگی و تمدنی آناتولی در قرون میانه، می‌تواند نمونه موفق از هم‌گرایی اقوام مختلف اسلامی و پیروان فرق و مذاهب محسوب شود. تسامح و تساهل مذهبی رایج در جامعه آناتولی، این امکان را می‌داد که پیروان فرق اسلامی از منعکس نمودن باورهای خویش در آثار هنری و ادبی بیم نداشته باشند. این عامل موجب پیدایش آثار هنری و فرهنگی جدید می‌شد.



تصویر (۱) مسجد صاحب عطا در قونیه



شکل (۱) عبارت «علی» بر ایوان ورودی مسجد  
سیرچالی قونیه



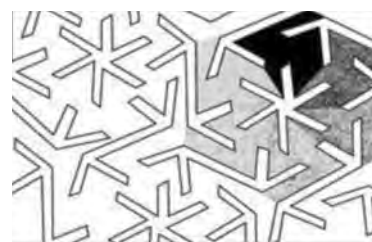
شکل (۲) شش ضلعی پدید آمده با شش واژه «علی»



تصویر (۲) سر در گنبد شاه قوتلوق خاتون - قیصریه



شکل (۳) هر شش واژه «علی» به خط کوفی، به سوی  
یک نکته متمرکز شده و چرخ و فلک شش دست  
پدید آورده است

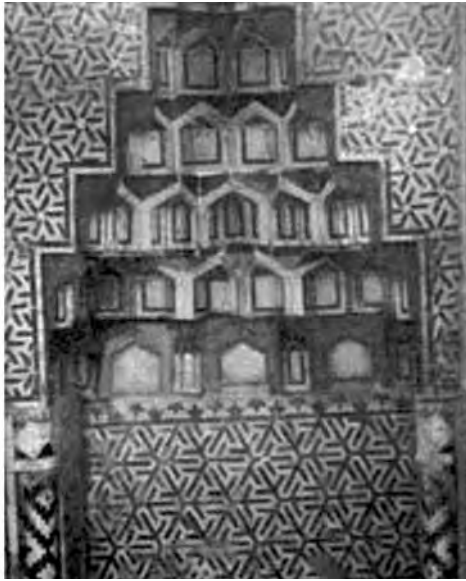


شکل (۴) هر شش واژه «علی» یک شش ضلعی را  
تشکیل می دهد



شکل (۵) پیدایش «علی» با موتیف پیکان





تصویر ۴) محراب مسجد صدرالدین قونیوی - قونیه



تصویر ۳) محراب مسجد سیرچالی در قونیه



تصویر ۵) گنبد مدرسه دو مناره ارزروم

### کتابنامه

- قرآن کریم.
- ابن بطوطه، شرف‌الدین ابو عبدالله محمد بن عبدالله، سفرنامه، ترجمه محمدعلی محمد، تهران، آگاه، چاپ پنجم، ۱۳۷۰ش.
- اخبار سلاجقه روم: به انضمام مختصر سلجوقنامه ابن بی‌بی، به کوشش محمدجواد مشکور، تهران، کتاب‌فروشی تهران، ۱۳۵۰ش.
- آبروی، آ.ج. و دیگران، تاریخ اسلام کمبریج، ترجمه احمد آرام، تهران، امیرکبیر، چاپ اول، ۱۳۸۰ش.
- اصفهانیان، داوود، «قونیه و سیر تاریخی آن»، مجله بررسیهای تاریخی، سال هفتم، شماره ۲، خرداد و تیر ۱۳۵۱ش.
- آقسرایبی، محمود بن محمد، تاریخ سلاجقه یا مسامرة الاخبار و مسامرة الاخیار، تصحیح: عثمان توران، تهران، اساطیر، ۱۳۶۲ش.
- تاریخ آل سلجوق در آناتولی، [مؤلف مجهول]، تصحیح: نادره جلالی، تهران، میراث مکتوب، ۱۳۷۷ش.





Kültürü ve Hacı Bektaş Veli Araştırma Dergisi, Gazi Üniversitesi Yayınları, Ankara, Sayı 40, 2006.

- Gün, R, Anadolu Selçuklu Mimarisinde Yazı Kullanımı, Ondokuz Mayıs Üniversitesi Sosyal Bilimler Ens. İslam Tarihi Ve Sanatları Anabilim Dalı, , Doktora Tezi, Samsun, 1999.

- GÜVEN, İsmail, "TÜRKİYE SELÇUKLULARINDA MEDRESELER", Gazi Üniversitesi Dili-Tarih Fakültesi Dergisi, Cilt: 31 Sayı: 1, 1998.

- KARAMAĞARALI, Beyhan, "ANADOLU'DA XI-XVI. ASIRLARDAKİ TARİKAT VE TEKKE SANATI HAKKINDA", İlahiyat Fakültesi Dergisi, C. Xxxı, Ankara, 1976.

- KAYABAŞI, Nuran ve Aşşem YANAR, "TÜRK EL SANATLARINDA KULLANILAN NAZAR MOTİFLERİ VE ALEVİLERDE NAZAR İNANCI", TÜRK KÜLTÜRÜ VE HACI BEKTAŞ VELİ ARAŞTIRMA DERGISİ, 2013.

- KELEŞ, Hamza, "ANADOLU'DA AKKOYUNLU KÜLTÜR MİRASI: TARİHİ ESERLER", Türk Kültürü ve Hacı Bektaş Veli Araştırma Dergisi, sayı. 38, 2006.

- KILIÇ, Atabey "MANİSA-DEMİRCİ'DE GÖRÜLEN ALEVİ-BEKTAŞİ-RİFÂ'Î MEŞREPLİ BİR TARİKAT: MA'RİFİLİK", Turkish Studies International Periodical For the Languages, Literature and History of Turkish or Turkic, Volume 2/4 Fall, 2007.

- ÖNEY, Gönül, Anadolu Selçuklu Mimari Süslemesi ve El Sanatları. Ankara, 2 Baskı, 1988.

- ÖZKAFA, Fatih, "Konya Sahip Ata Camii taç kapısında ki yazı ve süslemede tasarım anlayışı", I. Uluslar Geleneksel Sanatlar Sempozyumu, Cilt.1, İzmir, 2006.

- Özsayiner, C, "Mimaride Yazı", Anadolu Selçuklu Ve Beylikler Dönemi, Mimarlık Ve Sanat, C. 2, Ankara, 2006.

- ŞAMAN DOĞAN, Nermin, "Bezemeye Bakış: Anadolu'da İlhanlı İzleri", Hacettepe Üniversitesi Edebiyat Fakültesi Dergisi, Cilt: 20, Sayı: 1, 2003.

- ŞAMAN DOĞAN, Nermin, "Kültürel Etkileşim üzerine: Karamanoğulları - Memluklu Sanatı", Hacettepe Üniversitesi Edebiyat Fakültesi Dergisi, Cilt: 23, Sayı: 1, 2006.

- Şimşir, Z, "Konya'daki Selçuklu Çini Dekorasyonunda Kufi Ve Makili Yazı", I. Uluslar Arası Selçuklu Kültür Ve Medeniyeti Kongresi, Bildiriler Iı, Konya, 2001.

- Yardım, A, Alanya Kitabeleri, İstanbul, 2002.

- YILDIRIM, Mustafa ve Zehra ÜZÜM, "KONYA SADREDDİN KONEVİ CAMİİ ÇİNİ MİHRABI", İstem, Yı1:8, Sayı:15, 2010.

- جلالی، نادره، «نقش معین‌الدین پروانه در گسترش تصوف ایرانی در منطقه آناتولی»، مجله نامه انجمن، سال هشتم، شماره ۲، ۱۳۸۲ش.

- زرین‌کوب، عبدالحسین، جستجو در تصوف ایران، تهران، امیرکبیر، چاپ سوم، ۱۳۷۶ش.

- سومر، فاروق، نقش ترکان آناتولی در تشکیل و توسعه دولت صفوی، ترجمه احسان اشراقی و محمد امامی، تهران، نشر گستره، ۱۳۷۱ش.

- گولپینارلی، عبدالباقی، ملامت و ملامتیان، ترجمه توفیق سبحانی، تهران، روزنه، ۱۳۷۸ش.

- همو، مولانا جلال‌الدین، ترجمه توفیق سبحانی، تهران، مطالعات فرهنگی، چاپ دوم، ۱۳۷۰ش.

- همو، مولویه بعد از مولانا، ترجمه توفیق سبحانی، تهران، کیهان، ۱۳۶۶ش.

- مزاولی، میشل، بیدایش دولت صفوی، ترجمه یعقوب آژند، تهران، نشر گستره، ۱۳۶۳ش.

- مشکور، محمدجواد، «مولانا و بارگاه او»، مجله هنر و مردم، شماره ۱۴۵، آبان ۱۳۵۳ش.

- هلین براند، رابرت، معماری اسلامی، ترجمه ایرج اعتصام، تهران، شرکت پردازش و برنامه‌ریزی شهری، ۱۳۷۹ش.

- AL-SHAIBI, Kamil Mustafa, "SELÇUKLULAR VE OSMANLILAR TÜRKİYESİNDE ŞİİLİK", Çev: Mehmet ATALAN, İLAHİYAT FAKÜLTESİ DERGISİ, c: 1, 2006.

- AYDIN, Tevhide, "Erzurum Çifte Minareli Medrese Taş Süsleme Örnekleri", KMÜ Sosyal ve Ekonomik Araştırmalar Dergisi, 14 (23), 2012.

- BAŞ, Gülsen, DİYARBAKIR'DAKİ İSLAM DÖNEMİ MİMARİSİNDE SÜSLEME, DOKTORA TEZİ, T.C.YÜZÜNCÜ YIL ÜNİVERSİTESİ SOSYAL BİLİMLER ENSTİTÜSÜ SANAT TARİHİ ANABİLİM DALI, Van, 2006.

- ÇAKMAKOĞLU KURU, Alev, "ORTAÇAĞ ANADOLU TÜRK MİMARİSİNDE HZ. ALİ YAZILARI", Millî Folklor, Yıl 19, Sayı 74, 2007.

- ERDOĞAN, Özden, XVIII. Y.Y'A KADAR ANADOLU'DAKİ TÜRKMENLERİN DİNİ DURUMU, Yüksek Lisans Tezi, T.C. ANKARA ÜNİVERSİTESİ SOSYAL BİLİMLER ENSTİTÜSÜ TARİH (GENEL TÜRK TARİHİ) ANABİLİM DALI, Ankara, 2003.

- GÖKTAŞ KAYA, Lütfiye, "ALEVİ BEKTAŞİ KÜLTÜRÜNDE KIRKBUDAK ÜZERİNE", Türk