

## جایگاه فضاهای سبز شهری در گذران اوقات فراغت و گردشگری شهروندان

سمیرا پورامرایی\* - محمدرضا اکبری\*\* - امیر صابری\*\*\*

(تاریخ دریافت: ۹۴/۹/۳ - تاریخ پذیرش: ۹۵/۱/۲۳)

### چکیده

فضاهای سبز از یک سو موجب بهبود وضعیت زیست محیطی شهرها می‌شود، و از سوی دیگر شرایط مناسبی را برای گذران اوقات فراغت شهروندان فراهم می‌سازد. مهم‌ترین اثرات فضای سبز در شهرها کاهش آلودگی هوا، کاهش آلودگی صوتی، تعدیل دما، افزایش رطوبت نسبی و... است. سایر اثرات فضای سبز در شهرها نسبی هستند. در این راستا پژوهش حاضر به بررسی و تحلیل تأثیرات پارک چنگری در توسعه گردشگری و گذران اوقات فراغت شهر کوهدشت می‌پردازد. روش تحقیق، توصیفی-تحلیلی و نوع آن کاربردی است. برای جمع‌آوری اطلاعات مورد نیاز از دو شیوه‌ای کتابخانه‌ای و میدانی استفاده شده است. در بخش کتابخانه‌ای به گردآوری اطلاعات توصیفی از کتاب‌ها، مقالات، گزارش‌ها، و سالنامه‌های آماری پرداخته شده و در بخش میدانی، گردآوری اطلاعات از طریق نمونه‌گیری و با استفاده از ابزار پرسشنامه و مشاهده در دو بخش مورد بررسی قرار گرفته است، ابتدا به منظور ارزیابی و بررسی تأثیرات پارک چنگری در توسعه گردشگری و رونق بخشیدن به صنعت و توریسم در شهر کوهدشت که از روش تصادفی و تعداد حجم نمونه‌ها با توجه به آمار شهرداری در سال چند نفر گردشگر از پارک چنگری دیدن می‌کنند و در بخش دوم نظرسنجی از مردم بومی کوهدشت در باب گذران اوقات فراغت و پارک چنگری با در نظر گرفتن جمعیت شهر کوهدشت از فرمول کوکران استفاده شده و تحلیل نهایی بر روی آنها صورت گرفته است. برای تجزیه و تحلیل داده‌ها از آزمون T تک‌نمونه‌ای استفاده شده است. نتیجه حاصل از میانگین مجموع گویه‌ها با استفاده از آزمون T تک‌نمونه‌ای نشانگر آن است که سطح معناداری به دست آمده از این آزمون در سطح آلفا با ۹۵٪ اطمینان کوچک‌تر از سطح آلفا ۵٪ است. بنابراین پارک چنگری می‌تواند تأثیر به‌سزایی در توسعه گردشگری و صنعت توریسم در شهر کوهدشت داشته باشد و همچنین احداث و تجهیز پارک چنگری تا حد زیادی در رفع نیاز اوقات فراغت مردم کوهدشت ضروری است.

کلمات کلیدی: فضای سبز، پارک چنگری، گردشگری، اوقات فراغت، شهر کوهدشت

Samira.Amraee68@gmail.com

akbari.miras@gmail.com

Amir\_sab37@yahoo.com

\* کارشناس ارشد جغرافیا و برنامه ریزی شهری دانشگاه یزد

\*\* دانشجوی دکتری جغرافیا و برنامه ریزی شهری دانشگاه شهید بهشتی

\*\*\* عضو هیأت علمی دانشگاه علامه طباطبائی و دانشجوی دکتری جغرافیا و برنامه ریزی شهری دانشگاه شهید بهشتی (نویسنده

مسئول)

### پیشگفتار

رشد صنعت و افزایش جمعیت در شهرها به ساخت و سازهای سوداگرانی منجر شده است که در ساختمان‌ها به موضوعات بهداشتی، تأمین نور کافی و هوای سالم و فضاهای گذران اوقات فراغت توجه کافی نمی‌کنند. از سوی دیگر، ضرورت ایجاد کاربری‌های جدید شهری، برای پاسخ‌گویی به نیازهای روزافزون شهرنشینان به تدریج باعث کاهش سهم فضاهای سبز و باغ‌های شهری شده، که پیامد محدود شدن دسترسی انسان شهرنشین به طبیعت است. اما بنا به دلایلی، از اوایل قرن بیستم بدین سو انسان شهرنشین توجهی دوباره به طبیعت و فضای سبز نشان داد، که نمود عینی آن ایجاد باغ‌های کاربردی به جای باغ‌های تفریحی است که به نیازهای جدید شهروندان پاسخ می‌دهد (پیرموره، ۱۳۷۳: ۷۲).

پارک‌ها شهری دارای نقش اجتماعی، اقتصادی و اکولوژیکی هستند، با مزایایی چون درمان بیماری‌های روحی، محیطی مطلوب برای پرورش کودکان، یکپارچگی اجتماعی، حفظ آسایش و نظایر اینها، که در عین حال شاخصی برای ارتقای کیفیت فضاهای زندگی و توسعه جامعه محسوب می‌شوند (Bairam, 2005, 149).

سرانه فضای سبز شهر کوهدشت برابر با ۲/۵ مترمربع و سرانه‌ی پارک‌های عمومی شهر ۱/۸ مترمربع است، (کاظمی، ۱۳۹۴: ۵) در حالی که متوسط سرانه‌ی فضای سبز در سطح شهرهای کشور ۱۵ مترمربع است. اگر سرانه فضای سبز کوهدشت را نه با سرانه‌های جهانی که بیشتر از سرانه کشور است - سازمان ملل متحد سرانه‌ی ۲۵-۲۰ مترمربع را پیشنهاد داده است. (www.daneshnamehroshd.ir).

بنابراین محقق به بررسی اهمیت طبیعی و اقتصادی پارک چنگری در توسعه گردشگری و نقش پارک چنگری در ارضای روحی و تأمین نیازهای اوقات فراغت مردم شهر کوهدشت پرداخته که نهایتاً رسیدن به یک راه حل جهت استفاده از جنگل‌های طبیعی منطقه مدنظر اوست. لذا تحقیق حاضر با هدف روشن نمودن تأثیر پارک چنگری در توسعه گردشگری و گذراندن اوقات فراغت شهر کوهدشت.

### بیان مسئله

توسعه بی‌رویه شهرها به صورت افقی و عمودی باعث تخریب طبیعت شده است. طبیعت و فضای سبز که سال‌ها به عنوان قلب تپنده‌ی زیست‌گاه‌های بشری ایفای نقش می‌کرد و بهترین محل و موقعیت ایجاد شهرهای نخستین بود. با بی‌توجهی به ساکنان شهر رو به افول و نابودی گذاشته است.

اصطلاح فضای سبز به وسیله‌ی برخی از دست‌اندرکاران، برای مفهوم پوشش گیاهی شهرها به کار گرفته شده است. گاری مول<sup>۱</sup> اصطلاح منطقه‌ی سبز را برای بیان پوشش سبز شهرها بکار می‌گیرد. سعید آشتیانی فضای سبز را به منطقه‌ی پوشیده از گیاهان در داخل و اطراف شهرها می‌گوید که بیشتر دارای دو کاربرد مهم برای شهرها است: تعدیل دما و تلطیف هوا و زیبا آفرینی آن بخشی از فضای سبز که در محدوده‌ی شهر طراحی و بنا شده، فضای سبز شهری نامیده می‌شود. فضای نسبتاً بزرگ، متشکل از گیاهان با ساختی جنگلی و برخوردار از بازدهی زیست‌محیطی و اکولوژیک که معین و درخور شرایط حاکم بر شهر.

طی بررسی‌های به عمل آمده توسط وزارت مسکن و شهرسازی سهم سرانه‌ی قابل قبول در ایران برای هر فرد، بین ۷ تا ۱۲ مترمربع است که در مقایسه با حد تعیین شده در سازمان ملل متحد که ۲۰ تا ۲۵ مترمربع است کم است.

عملکردهای فضای سبز به چهار دسته‌ی کلی تقسیم می‌شوند. ۱- فضای سبز عمومی: این دسته فضاهای سبز شهری و پارک‌ها هستند که عملکردهای اجتماعی دارند ۲- فضای سبز نیمه نیمه: این فضاها نسبت به فضاهای عمومی محدودترند ۳- فضای سبز معابر و خیابان‌ها: از جمله فضای سبز شهرند که به‌طور معمول درخت‌کاری حاشیه‌ی باریکی از حد فاصل پیاده‌رو و سواره را تشکیل می‌دهد ۴- فضای سبز خصوصی: شامل کلیه‌ی فضاها از جمله باغچه‌ها و باغ‌های موجود در شهر است که استفاده‌ی از آن، محدود به مالکان است. فضاهای سبز عمومی فضاهای سبزی هستند که بازدهی اجتماعی دارند و عموم مردم از آنها در گذراندن فراغت، تفریح و مصاحبت با دوستان و گردهمایی‌های اجتماعی و فرهنگی و نظایر اینها استفاده می‌کنند. فضاهای یادشده اساساً برای این منظور طراحی یا تجهیز شده‌اند (سعید نیا، ۱۳۷۹: ۳۲).

#### اهداف تحقیق

با گسترش شهر و توسعه اراضی زراعی در سال‌های اخیر و قطع درختان شدیداً باعث کمبود درخت و فضای سبز طبیعی در شهر کوهدشت شده و با توجه به فواید طبیعی و نیاز شهروندان که همواره در حال فزونی است ضرورت ایجاد پارک‌های حاشیه‌ای برای شهر احساس می‌شود. از این رو اهداف این تحقیق در راستای مطالب ذکر شده:

#### هدف کلی

بررسی و سنجش اهمیت طبیعی و اقتصادی پارک چنگری شهر کوهدشت در تبلیغ و

توسعه گردشگری و سنجش نقش پارک چنگری در ارضای روحی و تأمین نیازهای اوقات فراغت مردم شهر کوهدهشت

### هدف جزئی

رسیدن به یک راه حل جهت استفاده از جنگل‌های طبیعی منطقه و به‌طور کلی استان لرستان

### اهمیت ضرورت و تحقیق

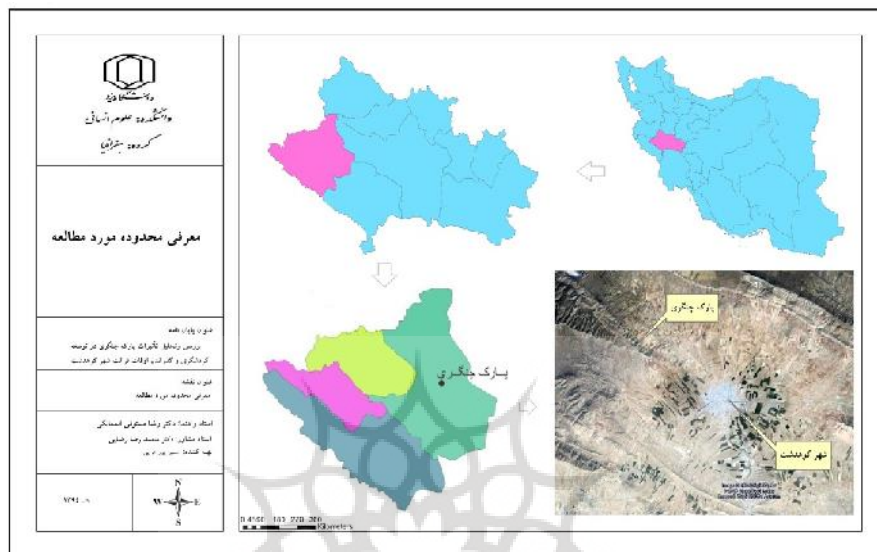
دوران بعد از جنگ جهانی، دوره‌ی پیشرفت و توسعه صنعتی که تمام جهان را در بر گرفت و رشد جمعیت و مصرف بیش از حد منابع را در پی داشت که بازخورد آنها را می‌توان در برگزاری کنفرانس‌های توسعه محیطی پایدار و مدیریت متناسب منابع رؤیت کرد این امر در صنعت گردشگری در توافق‌نامه‌ی میراث جهانی در توجه به ارزش‌های جهانی سکونت‌های تاریخی و فرهنگی منعکس می‌شود. (حیدری، ۱۲، ۱۳۸۹).

با توجه به این پژوهش‌ها درمی‌یابیم که ایجاد فضای سبز مطلوب راه‌حلی مناسب برای بسیاری از مشکلات حاد شهری است که علاوه بر ارتقاء کیفیت منظر شهر در معقولات زیباشناسی و ادراک هویت مؤثر است که می‌تواند از تخریب اقتصادی و فیزیکی و افت کیفیت زندگی و آلودگی شهر پیشگیری کند. و ما در این تحقیق قصد داریم میزان تأثیر پارک گردشگری جدیدالتأسیس چنگری در شهر کوهدهشت را در جهت توسعه گردشگری و گذراندن اوقات فراغت با استفاده از مدل‌های آماری مورد بررسی قرار دهیم.

### محدوده مورد مطالعه تحقیق

شهرستان کوهدهشت با وسعتی برابر ۳۹۰۴ کیلومترمربع معادل با ۱۳/۹ درصد مساحت استان یکی از شهرستان‌های استان لرستان است که در غرب این استان قرار گرفته و دارای آب‌وهوای معتدل کوهستانی با تابستان‌های گرم است. مرکز آن شهر کوهدهشت است و کار مردمش بیشتر کشاورزی و دامپروری است. ساکنان کوهدهشت به زبان‌های لری و لکی مکالمه می‌کنند. این شهرستان سومین شهرستان استان لرستان، پس از خرم‌آباد، بروجرد است. کوهدهشت چهارمین شهر پرجمعیت استان به حساب می‌آید و در فاصله ۹۴ کیلومتری واقع شده است. از نظر جغرافیایی در ۳۳ درجه و ۳۰ دقیقه و ۳۳ درجه و ۳۲ دقیقه عرض شمالی تا ۴۷ درجه و ۳۵ دقیقه ۴۷ درجه و ۳۷ دقیقه طول شرقی در غرب ایران و ارتفاع ۱۱۹۵ متری از سطح دریا قرار دارد و بیشترین دمای هوا در این منطقه ۴۲ درجه و کمترین دما ۷- درجه است. میزان بارندگی این شهرستان به طور متوسط ۴۵۰ میلی متر در سال است. جنس خاک منطقه آهکی و رسی است.

مسیرهای دسترسی از این شهرستان به اطراف راه آسفالت فرعی کوهدشت-خرم آباد به سمت خاور به طول ۹۴ کیلومتر و راه آسفالت اصلی به سمت جنوب باختری به طول ۱۸ کیلومتر تا راه سراسری اصلی دزفول-کرمانشاه تشکیل می‌دهد.



شکل (۱-۳) موقعیت جغرافیایی شهر کوهدشت در کشور و استان

### سابقه تحقیق

محمدی، ده چشمه و ابافت یگانه، (۱۳۸۶) به ارزیابی کیفی نقش پارک‌ها و فضاهای سبز شهری و بهینه‌سازی قابلیت‌های استفاده شهروندان از آن در شهر کرد است. روش انجام تحقیق به صورت اسنادی-تحلیلی و پیمایشی است و بخش اعظم اطلاعات به صورت توزیع پرسش‌نامه بین مراجعان به پارک اخذ شده و تحلیل نهایی بر روی آن صورت گرفته است.

اخوت، (۱۳۸۸) به بررسی بازطراحی پارک‌های شهری با استفاده از ارزیابی کیفی پارک‌ها در شهر تهران به رفع نارسایی‌ها در طراحی پارک‌های شهری پرداخته و در جهت پیشبرد آن از روش حل مسئله استفاده کرده است.

حیدری، (۱۳۸۹) در این پژوهش به بررسی ویژگی‌های پارک‌ها و فضای سبز شهری در سطح منطقه یک شهر یزد پرداخته و هدف آن برنامه‌ریزی توسعه پارک‌ها و فضاهای سبز با رویکرد توسعه پایدار در سطح منطقه بوده و در نهایت راهبردها و پیشنهادهایی جهت توسعه پایدار این فضا ارائه داده است.

اصلفی و بابا خان زاره، (۱۳۹۳) در مقاله‌ای تحت عنوان بررسی اثر گردشگری پایدار

شهری بر ساکنان شهر جوانرود کرمانشاه این پژوهش با بررسی نقش بازارچه به بررسی آثار آن از ابعاد مختلف بر ساکنان شهر پرداخته است. روش پژوهش مبتنی بر رویکردهای توصیفی-تحلیل که با پیمایش میدانی جهت تکمیل پرسشنامه‌ها همراه شده است داده‌ها از طریق نرم‌افزار SPSS پردازش شده‌اند و همچنین از آزمون‌های آماری برای تحلیل بهره‌گیری شده است. شجری قاسم خیلی و فضلی نژاد، (۱۳۹۳) در مقاله‌ای تحت عنوان ارزیابی آثار گردشگری در تقویت هویت ملی صورت گرفته در این مقاله استدلال شده است که گردشگری یکی از عناصر هویت ایرانی (آگاهی تاریخی) در طول تاریخ، نقش به‌سزایی در توسعه و تعمیق هویت ملی در میان ایرانیان دارد. بنابراین گردشگری داخلی (ایران‌گردی) از طریق آگاهی تاریخی بر هویت ملی تأثیر گذار است.

### فرضیات

- ۱- به نظر می‌رسد فضاهای سبز شهری در ارتقاء گردشگری شهری نقش مؤثری دارد.
- ۲- به نظر می‌رسد که توسعه و تجهیز فضاهای سبز شهری برای افزایش کمی و کیفی بهره‌برداران ضروری است.

### روش تحقیق

روش تحقیق، توصیفی و تحلیلی و نوع آن کاربردی است برای جمع‌آوری اطلاعات مورد نیاز از دو شیوه‌ی کتابخانه‌ای و میدانی استفاده شده است. در بخش کتابخانه‌ای، به گردآوری اطلاعات توصیفی از کتاب‌ها، مقالات، گزارش‌ها و سالنامه‌های آماری پرداخته شده و در بخش میدانی، گردآوری اطلاعات از طریق نمونه‌گیری و با استفاده از ابزار پرسشنامه و مشاهده در دو بخش مورد بررسی قرار گرفته است، ابتدا به منظور ارزیابی و بررسی تأثیرات پارک چنگری در توسعه گردشگری و رونق بخشیدن به صنعت و توریسم در شهر کوهدشت که از روش تصادفی و تعداد حجم نمونه‌ها با توجه به آمار شهرداری در سال (۵۰۰) نفر گردشگر از پارک چنگری دیدن می‌کنند محقق ۱۰ درصد آن (۵۰) نفر را انتخاب کرده است. بخش دوم نظرسنجی از مردم بومی کوهدشت در باب گذران اوقات فراغت و پارک چنگری با در نظر گرفتن جمعیت شهر کوهدشت (۹۲۹۲۷) نفر با استفاده از فرمول کوکران (۳۲۰) نفر به صورت تصادفی انتخاب شده است. تجزیه و تحلیل داده‌ها از روش Spss مبنی بر آماره آزمون T تک نمونه‌ای استفاده شده است در این قسمت به بررسی مراحل انجام تحقیق که شامل مطالعات کتابخانه‌ای، تحقیق میدانی، تدوین پرسشنامه و توزیع آن و طرح و آزمون

فرضیه است عبارت‌اند از:

- گام اول: مطالعات کتابخانه‌ای

برای نیل به اهداف تحقیق لازم بود که مجموعه ادبیات داخلی و خارجی در ارتباط با عنوان پایان‌نامه بود مورد بررسی قرار گیرد. بنابراین مطالعات کتابخانه‌ای در سه مرحله انجام گرفت.

۱. مجموعه مطالعاتی که در قبل از طرح اولیه موضوع پایان‌نامه به جهت ارائه موضوع و به خصوص بیان فرضیه تحقیق انجام شد.

۲. مجموعه مطالعات انجام شده به منظور بیان مبانی تئوریک در رابطه با پارک‌های شهری و گردشگری.

۳. استخراج معیارهای مناسب تعیین پارک‌های شهری در تأثیر گردشگری.

- گام دوم: استفاده از مدارک و مستندات شهرداری سازمان گردشگری و پارک‌های

شهری

- گام سوم: جمع‌بندی و استخراج اطلاعات مربوط به پارک گردشگری چنگری

شهر کوه‌دشت

- گام چهارم: تدوین پرسش‌نامه؛ یافته‌های توصیفی حاصل از مطالعات میدانی در دو پرسشنامه، مورد بررسی قرار می‌گیرد.

ابتدا به منظور ارزیابی و بررسی تأثیرات پارک چنگری در توسعه گردشگری و رونق بخشیدن به صنعت توریسم در شهر کوه‌دشت طی ۲۲ سؤال عمده مطرح شده، و سپس در پرسشنامه دوم نظرسنجی از مردم بومی کوه‌دشت در باب گذران اوقات فراغت و پارک چنگری طی ۲۰ سؤال عمده مورد بررسی قرار می‌گیرد. برای تهیه پرسشنامه از مقیاس لیکرت استفاده شده است.

- گام پنجم: توزیع پرسشنامه و جمع‌آوری آن؛ برای انتخاب نمونه‌ی آماری و پر کردن

پرسشنامه از روش نمونه‌گیری ساده تصادفی استفاده شده است.

- گام ششم: استخراج نتایج پرسشنامه‌ها و انتقال داده‌ها به محیط Spss مبنی بر آماره

آزمون T تک نمونه‌ای

- گام هفتم: تجزیه و تحلیل، جمع‌بندی و ارزیابی فرضیه

### کاربرد نتایج تحقیق

با توجه به اینکه فضای سبز مطلوب راه‌حل مناسب برای بسیاری از مشکلات حاد شهری است تحقیق حاضر می‌تواند برای سازمان محیط زیست، شهرداری، منابع طبیعی و ... جهت رسیدگی بهتر و سازمان‌دهی مناسب‌تر پارک مؤثر باشد.

## مبانی نظری تحقیق

### فضای سبز<sup>۱</sup>

فضاهای سبز شهری بخشی از فضای باز شهری است که عرصه‌های طبیعی یا اغلب مصنوعی آن زیر پوشش درختان، درختچه‌ها، چمن‌ها، بوته‌ها، گل‌ها و سایر گیاهانی است که بر اساس نظارت و مدیریت انسان با در نظر گرفتن ضوابط، قوانین و تخصص‌های مرتبط با آن برای بهبود شرایط زیستی و رفاهی شهروندان و مراکز جمعیتی غیر روستایی، احداث و حفظ و نگهداری می‌شوند (دفتر امور فنی و تدوین معیارها، شهرداری‌ها ۱۳۸۰:۲۴).

فضاهای سبز شهری از نظر مالکیت به سه دسته عمومی، نیمه عمومی و خصوصی تقسیم گردیده و پارک‌های شهری جزو فضاهای سبز عمومی به شمار می‌آیند. با توجه به این مسئله و جهت طبیعی هر چه بیشتر آن به تعاریفی در مورد پارک پرداخته می‌شود.

### پارک<sup>۲</sup>

پارک‌ها و فضاهای سبز در شهرها ضامن سلامت جسم و روح شهروندان هستند و محیط‌های شهری را برای کار و زندگی دلچسب و جذاب می‌کنند. با این وجود هنوز کلان‌شهرهای بسیاری در دنیا وجود دارند که در طراحی و مدیریت چنین فضاهایی چندان موفق عمل نکرده‌اند. رشد جمعیت و افزایش مهاجرت به شهرها از یکسو فضاهای شهری را با محدودیت بیشتری مواجه ساخته و از سوی دیگر نیاز شهروندان به فضاهای سبز برای آسایش خاطر افزایش یافته است. طراحی و ساخت پارک‌های خلاقانه و زیبا در پاسخ به این نیاز اساسی انسان شهرنشین از نیمه دوم قرن نوزدهم در بسیاری از شهرهای مهم و مدرن دنیا آغاز شد (محمدزاده، ۱۳۷۷).

### اوقات فراغت<sup>۳</sup>

برخی از صاحب‌نظران بیان یک تعریف جامع و مانع را در مورد فراغت مشکل فعالیت‌های فراغتی یکسان نیستند به‌ویژه آنکه فعالیت‌های فراغتی به انتظارات و توقعات دیگران مربوط می‌گردد لذا مفهوم کامل انتخاب آزادانه فعالیت نمی‌تواند به طور کامل تحقق یابد و انتخاب هر نوع فعالیتی به نوعی با ملاحظه حقوق و انتظارات دیگران صورت خواهد گرفت که این امر آزادی مطلق در انتخاب را مبدل به آزادی نسبی می‌نماید.

1. Green Area
2. Park
3. Walofair



اوقات فراغت برای افراد مختلف معانی متفاوتی دارد و دریافت افراد از این مفهوم متنوع و گوناگون است. این امر بر پیچیده بودن این مفهوم دلالت دارد. برای مثال عده‌ای فراغت را زمانی می‌دانند که پس از انجام کار یا انجام وظایف و مسئولیت‌های روزمره برایشان باقی مانده است. عده‌ای دیگر اوقات فراغت را زمانی می‌دانند که به آنها این اجازه و امکان را می‌دهد که از روی میل و اختیار هر کاری که دلشان می‌خواهد انجام دهند و عده‌ای دیگر ممکن است به اوقات فراغت به عنوان یک فعالیت نگاه کنند، نظیر شرکت در فعالیت‌های ورزشی و ... (انصاری، ۱۳۸۲: ۴۰).

در فرهنگ لاروس اوقات فراغت این گونه تعریف شده است: سرگرمی‌ها، تفریحات و فعالیت‌هایی که افراد به هنگام آسودگی از کار عادی با شوق و رغبت به آن می‌پردازند. از این منظر اوقات فراغت با اوقات آزاد و بیکاری تفاوت دارد. اگر فراغت از جهتی زیر سلطه هدف‌های تجاری، انتفاعی یا عقیدتی باشد و تنها بخشی از خصلت خود را حفظ کرده باشد، به آن نیمه فراغت می‌گویند (دانشور، ۱۳۷۵: ۴۰). نظریه‌های ارائه شده:

#### فراغت به مثابه زمان

به نظر چارلز برایت بیل "اوقات فراغت باقیمانده زمانی است که اجباراً برای برآوردن نیازهای کاری و معیشتی مصرف می‌شود. اوقات فراغت زمانی است که می‌توانیم آنچه را که انجام می‌دهیم انتخاب کنیم یا "زمان آزاد" افراد است.

#### فراغت به عنوان فعالیت

از این دیدگاه فراغت عبارت است از بازی‌ها، ورزش‌ها، کار فرهنگی، کنش‌های اجتماعی و نوعی فعالیت که ظاهراً شبیه کار است ولی در اصل کار نیست.

#### فراغت جدا از کار و زمان

بنابراین فراغت پدیده‌ای است که با تمدن صنعتی پیوند دارد بر این اساس عده‌ای دیگر از علمای اجتماعی نیز معتقدند که اوقات فراغت با داشتن دو شرط در تمدن‌های صنعتی و پسا-صنعتی وجود دارد و نبود آن در تمدن‌های باستانی و کشاورزی سنتی به معنای نبود فراغت در این جوامع است. (ایمانی، ۱۳۷۶: ۱۲).

#### گردشگری یا توریسم<sup>۱</sup>

کلمه توریسم هرچند در اصطلاح عموم پذیرفته شده و قابل شناسایی است اما با این وجود

واژه‌ای است که معانی و تفاسیر متفاوتی از آن می‌شود. مشکل تعریفی این واژه تا حدودی به واسطه آن است که این لغت به تنهایی برای تعیین مجموعه‌ای از ایده‌ها به کار می‌رود و تا حدودی دیگر به خاطر حوزه مطالعه در یک سلسله از رشته‌ها مانند: جغرافیا، اقتصاد، تجارت، جامعه‌شناسی، مردم‌شناسی، روان‌شناسی، بازاریابی و تاریخ است و ساختارهای مختلف تعقلی در این رشته‌ها به‌ناچار منجر به تفاوت‌هایی در تعریف، تفاسیر و دورنما و اهمیت آن شده است. (موحدی، ۱۳۸۱: ۲۳).

واژه توریسم (Tourism) از دو جزء تور و ایسم (Tour-ism) تشکیل شده است. در فرهنگ پیشرو آریانپور، لغت تور (Tour) به معنای گردش، سفر تفریحی کردن، گشت و لغت ایسم (ism) به معنای مکتب و اصطلاح توریسم به معنای گشتگری، گردشگر و وابسته به جهانگردی یا گردشگری آمده است. (محلای، ۱۳۷۸: ۳).

### تحلیل یافته‌ها

یافته‌های توصیفی حاصل از مطالعات میدانی در سه بخش، مورد بررسی قرار می‌گیرد. ابتدا به منظور ارزیابی و بررسی تأثیرات پارک چنگری در توسعه گردشگری و رونق بخشیدن به صنعت توریسم در شهر کوه‌دشت، نتایج به دست آمده از نظرسنجی گردشگران و سپس در بخش دوم نظرسنجی از مردم بومی کوه‌دشت در باب گذران اوقات فراغت و پارک چنگری و در بخش آخر یافته‌های تحلیلی مورد بررسی قرار می‌گیرد.

یکی از عناصر تشکیل‌دهنده جامعه آماری تحقیق، گردشگران هستند. همان‌طور که قبلاً بیان شد تعدادی گردشگر به عنوان جامعه نمونه (۵۰ نفر) که از پارک چنگری جهت تفریح و گذران اوقات فراغت دیدن نموده‌اند، انتخاب شد و اطلاعات لازم از آن‌ها به دست آمده است. در ادامه به بررسی وضعیت این گروه از جامعه نمونه پرداخته شده است.

بر اساس نتایج آماری، وضعیت سنی گردشگران مورد پرسش نشان می‌دهد که ۵۶ درصد در گروه سنی ۲۵ تا ۴۵ سال قرار دارند. ۲۶ درصد در گروه سنی ۴۵ تا ۶۵ سال قرار دارند. ۱۶ درصد در گروه سنی ۲۰ تا ۲۵ سال و ۶۵ ساله و بیشتر نیز ۲ درصد گردشگران را به خود اختصاص داده است، از سوی دیگر ترکیب جنسی گردشگران نشان می‌دهد که ۴۸ درصد مرد و ۵۲ درصد زن هستند و در خصوص وضعیت تأهل گردشگران جامعه نمونه نیز نتایج نشان می‌دهد که ۵۰ درصد آن‌ها مجرد و ۵۰ درصد متأهل بوده‌اند، نتایج بررسی آماری در ارتباط با سطح تحصیلات جامعه گردشگران نشان می‌دهد که ۱۰ درصد زیر دیپلم، ۱۸ درصد دیپلم، ۱۸ درصد فوق دیپلم، ۲۶ درصد لیسانس و ۲۸ درصد فوق لیسانس و بالاتر می‌باشند، همچنین

بررسی وضعیت شغلی گردشگران نشان می‌دهد که ۲۲ درصد آنها دارای مشاغل دولتی، ۲۲ درصد آزاد، ۴۰ درصد نیز دانشجو بوده‌اند.

از میان گردشگران جامعه نمونه، ۲۴ درصد ساکن استان خوزستان، ۱۲ درصد ساکن استان ایلام، ۲۰ درصد ساکن استان‌های تهران و البرز و ۱۰ درصد گردشگران نیز از سایر شهرهای استان لرستان بوده‌اند. بررسی نتایج نشان می‌دهد که منطقه مورد مطالعه بیشترین تعداد گردشگر را از استان‌های همسایه پذیرا هست.

از میان گردشگران مورد پرسش ۸۲ درصد از وسیله نقلیه شخصی و ۱۸ درصد نیز از وسایل نقلیه عمومی جهت سفر به منطقه استفاده نموده‌اند.

بررسی انگیزه‌های مسافرتی گردشگران به پارک چنگری کوه‌دشت نشان می‌دهد که ۲۴ درصد استفاده از مناظر زیبا، ۲۲ درصد تفریح و استراحت را انگیزه اصلی سفر خود به پارک عنوان نموده‌اند. استفاده از آب‌وهوای مطبوع منطقه، کوهنوردی و ورزش در منطقه و ملاقات با اقوام هر کدام به ۱۸ درصد انگیزه‌های بعدی گردشگران عنوان شده است. از میان گردشگران مورد بررسی ۳۴ درصد در هتل، ۳۲ درصد در چادر، ۲۸ درصد در منزل اقوام و ۶ درصد در اماکن دولتی اسکان یافته‌اند.

بررسی نتایج به دست آمده از گردشگران مورد مطالعه نشان می‌دهد که ۳۴ درصد گردشگران بر اساس تبلیغات دوستان و بستگان، ۲۲ درصد بر اساس شناخت قبلی از پارک، ۱۸ درصد نیز از طریق سایت اینترنتی، ۱۶ درصد از طریق رسانه‌های جمعی (رادیو و تلویزیون) از پارک چنگری شناخت پیدا نموده‌اند.

نتایج حاصل از فراوانی گویه‌های مطرح‌شده در خصوص میزان رضایت گردشگران از امکانات و خدمات گردشگری در منطقه مورد مطالعه نشان می‌دهد که میزان رضایت‌مندی آنان از اماکن اقامتی عمومی و تأمین امنیت مورد نیاز گردشگران با بالاترین درصد عنوان شده است و کمترین میزان رضایت آنان از خدمات بهداشتی و درمانی و فوریت‌های پزشکی در منطقه گردشگری مورد مطالعه است (جدول ۳-۱).

جدول (۳-۱) میزان رضایت‌مندی گردشگران از گویه‌های مطرح‌شده در زمینه امکانات و خدمات و جاذبه‌های گردشگری

Sig	Df	T	انحراف معیار	میانگین	درصد فراوانی مشاهده‌شده					متغیر
					خیلی کم	کم	متوسط	زیاد	خیلی زیاد	
۰/۰۰۰	۴۹	۱۰/۴۷۵	۰/۸۶۴	۳/۷۸	۲	۰	۳۸	۳۸	۲۲	میزان رضایت‌مندی از اماکن اقامتی
۰/۰۰۰	۴۹	۶/۸۴۰	۱/۰۵۴	۳/۵۲	۲	۲۰	۱۸	۴۴	۱۶	نحوه پذیرایی و کیفیت غذا در رستوران‌ها
۰/۰۰۹	۴۹	۲/۷۰۸	۱/۲۵۳	۲/۹۸	۲۲	۱۰	۱۸	۴۸	۲	ارائه خدمات بهداشتی و درمانی و فوریت‌های پزشکی
۰/۰۰۰	۴۹	۴/۷۷۴	۱/۲۷۴	۳/۳۶	۱۴	۸	۲۴	۳۶	۱۸	راهنمایی و اطلاع‌رسانی گردشگران
۰/۰۰۰	۴۹	۶/۹۷۸	۱/۰۵۴	۳/۵۴	۴	۱۴	۲۲	۴۴	۱۶	تأمین امنیت مورد نیاز گردشگران
۰/۰۰۰	۴۹	۳۵/۳۷۵	۰/۴۶۸	۴/۸۴	۰	۰	۴	۸	۸۸	آب‌وهوای مطلوب و مناسب منطقه
۰/۰۰۰	۴۹	۱۱/۷۷۳	۰/۷۲۹	۴/۰۴	۲	۲	۲۲	۳۸	۳۶	محیط آرام و بدون سروصدا
۰/۰۰۰	۴۹	۶/۷۵۰	۱/۰۵۵	۳/۵	۴	۱۲	۳۲	۳۴	۱۸	جاذبه‌های ورزشی منطقه

مأخذ: یافته‌های میدانی تحقیق

از میان گردشگران مورد پرسش ۶۶ درصد سفر خود به شهر کوهدشت و منطقه تفریحی چنگری را عالی، ۱۴ درصد خوب و ۱۸ درصد نیز سفر خود را در حد ضعیف و خیلی ضعیف و ۲ درصد متوسط ارزیابی نموده‌اند.

به منظور ارزیابی و تحلیل تأثیرات پارک چنگری در گذران اوقات فراغت مردم بومی کوهدشت اقدام به نظرسنجی از مردم بومی کوهدشت در (پارک چنگری) شده است. در این ارتباط تعداد (۳۲۰ نفر) به عنوان جامعه نمونه به صورت تصادفی ساده انتخاب شده و اطلاعات لازم از آنان به دست آمده است. در ادامه به بررسی وضعیت این گروه از جامعه نمونه پرداخته شده است.

بر اساس نتایج آماری، ترکیب سنی پاسخگویان نشان می‌دهد که بیشترین پاسخ‌ها با ۶۲٫۸ درصد مربوط به گروه سنی ۲۵ تا ۴۵ سال است. در رده‌های دیگر، ۲۰ تا ۲۵ سال ۲۳٫۴ درصد و ۴۵ تا ۶۵ سال ۱۳٫۸ درصد از پاسخ‌ها را به خود اختصاص داده است، از سوی دیگر ترکیب جنسی پاسخگویان نشان می‌دهد که ۵۷٫۲ درصد مرد و ۴۲٫۸ درصد زن بوده‌اند و همچنین وضعیت تأهل پاسخگویان نشان می‌دهد که ۶۰٫۹ درصد مجرد و ۳۹٫۱ درصد متأهل بوده‌اند، از سوی دیگر توزیع فراوانی سطح تحصیلات نشان می‌دهد که بیشترین تعداد پاسخگویان را افراد دارای مدرک لیسانس با ۳۵٫۳ درصد به خود اختصاص داده است و ۲۶٫۳ درصد دارای تحصیلات فوق لیسانس و بالاتر، ۲۵٫۶ درصد فوق دیپلم و ۱۲٫۲ درصد دیپلم و زیر دیپلم بوده‌اند، در خصوص وضعیت شغلی پاسخگویان، بررسی نتایج نشان می‌دهد که ۵۰٫۶ درصد آنان دانشجو، ۳۳٫۱ درصد دارای مشاغل آزاد و ۱۶٫۳ درصد نیز مشاغل دولتی داشته‌اند. بررسی یافته‌ها نشان می‌دهد که ۳۳٫۱ درصد جامعه نمونه مردم بومی کوهدشت سالانه ۵ تا ۱۰ بار به پارک چنگری سفر می‌کنند. ۳۰٫۶ درصد آنان ۱۰ تا ۱۵ بار، ۱۵٫۹ درصد ۱۵ تا ۲۰ بار و ۱۳٫۴ درصد ۱ تا ۵ بار و ۶٫۹ درصد بیشتر از ۲۰ بار به پارک چنگری سفر نموده‌اند.

بررسی نتایج حاصل از پاسخ‌های مردم بومی کوهدشت از انواع فعالیت‌هایی که در جوار جاذبه (پارک چنگری) صورت می‌گیرد نشان می‌دهد که ۸۵ درصد آنان جهت تفریح و گذران اوقات فراغت در کنار سایر فعالیت‌ها از پارک استفاده می‌کنند. فعالیت‌های ورزشی با ۷۵ درصد در اولویت دوم آنان جهت استفاده از پارک در کنار سایر فعالیت‌ها قرار دارد. از دیگر فعالیت‌هایی که در کنار جاذبه صورت می‌گیرد چادرزنی و پیک‌نیک با ۶۰ درصد، عکاسی و کوهنوردی هر کدام به ۵۹ درصد، بازدید علمی با ۵۷ درصد، فعالیت‌های زمین‌شناسی با ۵۵ درصد توسط پاسخگویان عنوان شده است.

بررسی یافته‌های تحقیق نشان می‌دهد که ۴۵٫۹ درصد مردم بومی کوهدشت تأثیر رونق

گردشگری را بر تحولات اجتماعی و فرهنگی کوهدشت در حد متوسط ارزیابی کرده‌اند و ۴۳٫۲ درصد نیز در حد زیاد و خیلی زیاد و ۱۰٫۹ درصد در حد کم رونق گردشگری را مؤثر بر تحولات اجتماعی و فرهنگی ارزیابی نموده‌اند.

میزان رضایت‌مندی مردم بومی کوهدشت (پاسخگویان) نسبت به ویژگی‌های مختلف پارک چنگری در جدول (۲-۳) آورده شده است. نتایج حاصل از بررسی امتیازات مربوط به هر کدام از گویه‌ها نشان می‌دهد که ۸۴ درصد جذابیت پارک، ۷۲ درصد دور بودن از آلودگی‌های محیطی، ۵۶ درصد نیز از پارک چنگری به عنوان مکانی مناسب جهت فعالیت‌های ورزشی و بازی‌های محلی، ۵۸ درصد از هزینه‌های حمل و نقل و ۵۴ درصد نیز از دسترسی سریع و آسان به وسایل حمل و نقل عمومی در حد زیاد و خیلی زیاد رضایت داشته‌اند.

جدول (۲-۳) میزان رضایت‌مندی مردم بومی کوهدشت از گویه‌های مطرح‌شده در زمینه امکانات و خدمات و جاذبه‌های پارک چنگری

Sig	df	T	انحراف معیار	میانگین	درصد فراوانی مشاهده‌شده					متغیر
					خیلی کم	کم	متوسط	زیاد	خیلی زیاد	
۰/۰۰۰	۳۱۹	۲۴/۱۸۱	۰/۹۴۳	۳/۷۸	۰	۶	۳۶	۲۸	۳۰	میزان رضایت از هزینه‌های حمل و نقل
۰/۰۰۰	۳۱۹	۱۳/۵۷۷	۱/۲۳۵	۳/۴۴	۱۰	۱۲	۲۴	۳۰	۲۴	دسترسی سریع و آسان به وسایل حمل و نقل عمومی
۰/۰۰۰	۳۱۹	۳۶/۶۶۰	۰/۷۵۰	۴/۰۴	۰	۲	۱۴	۵۶	۲۸	جذابیت پارک
۰/۰۰۰	۳۱۹	۱۰/۶۵۶	۱/۳۲۲	۳/۲۹	۱۴	۱۴	۲۴	۲۴	۲۴	میزان امکانات رفاهی

فاصله مناسب پارک از محل سکونت	۱۸	۳۴	۳۲	۱۲	۴	۳/۴۸	۱/۰۳۸	۱۶/۸۰۰	۳۱۹	۰/۰۰۰
دور بودن از آلودگی‌های محیطی	۱۶	۵۶	۲۰	۸	۰	۳/۷۶	۰/۸۲۱	۲۷/۳۷۴	۳۱۹	۰/۰۰۰
مکانی مناسب جهت فعالیت‌های ورزشی و بازی‌های محلی	۲۸	۲۸	۳۰	۱۴	۰	۳/۶۶	۱/۰۲۶	۲۰/۲۷۶	۳۱۹	۰/۰۰۰

مأخذ: یافته‌های میدانی تحقیق

### یافته‌های تحلیلی (آمار استنباطی)

در این بخش یافته‌های تحلیلی مبتنی بر آمار استنباطی و آزمون آماری مناسب آورده شده است. با توجه به پرونداد آزمون کلموگروف - اسمیرنوف، داده‌های مربوط به متغیرهای تحقیق دارای توزیع نرمال است. بنابراین از آزمون پارامتریک t تک نمونه‌ای جهت تحلیل متغیرهای مستقل استفاده شده است.

در مؤلفه امکانات و خدمات متغیرهایی مثل ارائه خدمات بهداشتی و درمانی، نحوه پذیرایی و کیفیت غذا در رستوران‌ها، میزان رضایت از اماکن اقامتی، راهنمایی و اطلاع‌رسانی گردشگران و تأمین امنیت مورد نیاز گردشگران بررسی شده است.

با توجه به نرمال بودن توزیع داده‌ها از آزمون t تک نمونه‌ای جهت آزمون این متغیرها استفاده شده است. با توجه به نتایج آزمون، تفاوت میانگین این متغیر با مقدار آزمون مفروض (Test value=۲/۵) نتایج نشان می‌دهد که با توجه به مقدار میانگین این متغیر همراه با مقدار آزمون t می‌توان گفت در سطح آلفا ۰/۰۵ و سطح اطمینان ۹۵٪ تفاوت آماری معنی‌داری بین میانگین به دست آمده و مقدار آزمون مفروض (Test value=۲/۵) وجود دارد. بنابراین نتایج

آزمون نشان‌دهنده میزان رضایت‌مندی بالای گردشگران از مؤلفه امکانات و خدمات موجود در منطقه است.

در مؤلفه جاذبه‌های گردشگری متغیرهایی چون آب‌وهوای مطلوب، محیط آرام و بدون سروصدا و جاذبه‌های ورزشی پارک چنگری بررسی شده است. همان‌طور که گفته شد با توجه به نرمال بودن توزیع داده‌ها از آزمون  $t$  تک نمونه‌ای جهت آزمون این متغیر استفاده شده است. با توجه به نتایج آزمون، تفاوت میانگین این متغیر با مقدار آزمون مفروض ( $\text{Test value}=2/5$ ) نتایج نشان می‌دهد که با توجه به مقدار میانگین این متغیر همراه با مقدار آزمون  $t$  می‌توان گفت در سطح آلفا  $0/05$  و سطح اطمینان  $95\%$  تفاوت آماری معنی‌داری بین میانگین به دست آمده و مقدار آزمون مفروض ( $\text{Test value}=2/5$ ) وجود دارد. بنابراین نتایج آزمون نشان‌دهنده میزان رضایت‌مندی بالای گردشگران از مؤلفه جاذبه‌های گردشگری منطقه است.

### نتیجه‌گیری

از زمانی که بحث فضای سبز به عنوان بخشی از کالبد شهر مطرح شده، لزوم برنامه‌ریزی، طراحی و مدیریت فضای سبز و سرانه‌ی آن امری ضروری است. فضای سبز شهری همواره عنصری جهت نظم‌بخشی و هماهنگی کردن کاربری‌های گوناگون در کالبد شهری و عاملی مهم در زیبای محیط و دلپذیر شدن فضای زندگی بوده است؛ به طوری که در بسیاری از موارد مضمون فضای سبز غیر از نقش زیست محیطی، معرف نقش تفریحی و رفاهی برای شهروندان نیز بشمار رفته است. به همین سبب، بررسی و ارزیابی آن در محیط شهری اهمیت فراوانی دارد. متوسط فضای سبز برای هر شهروند کوهدشتی برابر با  $1/8$  متر مربع است، در حالی که متوسط سرانه‌ی فضای سبز در سطح شهرهای ایران برابر با  $15$  متر است، اگر فضای سبز کوهدشت را فقط با متوسط سرانه‌ی فضای سبز کشور مقایسه کنیم متوجه می‌شویم سرانه کشور بیش از  $7$  برابر سرانه‌ی کوهدشت است. پایین بودن سرانه‌ی فضای سبز گویایی وجود بحران در یکی از عناصر اصلی شهر است. طی سالیان گذشته آنچه از شاهد امر برمی‌آید شهرداری کمتر فضای سبز را جدی گرفته و بیشتر به عنوان یک نیاز لوکس و زینتی به آن نگریده است. هدف از این تحقیق بررسی و سنجش اهمیت طبیعی و اقتصادی پارک چنگری شهر کوهدشت در تبلیغ و توسعه گردشگری و سنجش نقش پارک چنگری در ارضای روحی و تأمین نیازهای اوقات فراغت مردم شهر کوهدشت است.

با توجه به یافته‌های توصیفی حاصل از مطالعات میدانی در دو بخش که ابتدا به منظور



ارزیابی و بررسی تأثیرات پارک چنگری در توسعه گردشگری و رونق بخشیدن به صنعت توریسم در شهر کوهدشت بوده بیانگر این است که پارک چنگری تا حد زیادی می‌تواند در رونق بخشیدن به صنعت توریسم در شهر کوهدشت مؤثر واقع شود. در بخش دوم نظرسنجی از مردم بومی کوهدشت در باب گذران اوقات فراغت و پارک چنگری بوده بیانگر این است احداث و تجهیز پارک چنگری تا حد زیادی می‌تواند در رفع نیاز اوقات فراغت مردم کوهدشت ضروری باشد.

### پیشنهادها

- مطابق یافته‌های تحقیق حاضر و سایر مطالعاتی که در زمینه فضای سبز و پارک‌های شهری صورت گرفته است، ضرورت مدیریت سیستمی و لزوم توجه به فضای سبز شهری و برنامه‌ریزی شهری به عنوان موضوعات بین‌رشته‌ای تأکید می‌گردد.
- هدایت مردم و گردشگران به سمت نقاط قوت پارک چنگری و شهر کوهدشت چون پارک چنگری یکی از جاذبه‌های گردشگری شهر است از طرفی سعی در حل نقاط ضعف به مرور زمان است.
- ساخت آمفی تئاتر برای اجرای برنامه‌های شاد و مفرح (بازی‌های محلی، موسیقی‌های محلی) در ایام مختلف سال، ایجاد مکان مناسب برای برگزاری ورزش‌ها و مسابقات محلی.
- ایجاد تله کابین چون پارک در ابتدای کوه واقع شده.
- قرار دادن مبلمان و امکانات مناسب جهت استفاده گردشگران و مردم بومی در پارک چنگری.

## منابع

- آدینه‌وند، سعید. (۱۳۸۵)، سامان‌دهی و بهره‌وری از فضاهای گردشگری شهر کوه‌دشت انتشارات دانشگاه آزاد اسلامی واحد تهران .
- اکبرزاده، مهدی. (۱۳۸۷)، حضور رنگ‌ها در فضای سبز، مجموعه مقالات سمینار و فضای سبز، انتشارات سازمان پارک‌ها و فضای سبز شهر تهران .
- اخوت، هانیه. (۱۳۸۸)، پایان‌نامه ارشد بازطراحی پارک‌های شهری با استفاده از ارزیابی کیفی پارک لاله تهران، دانشگاه تربیت مدرس.
- انصاری، فرشته . (۱۳۸۲)، "پیش به سوی جامعه‌شناسی اوقات فراغت"، کتاب ماه علوم اجتماعی، دی و بهمن.
- احمدیه، مژگان. (۱۳۸۵)، شهر، فضای سبز، زیبایی، فصلنامه جستارهای شهرسازی، سال پنجم شماره ۱۷ و ۱۸.
- اداره منابع طبیعی، شهرستان کوه‌دشت. (۱۳۹۰).
- بهبهانی، هما. (۱۳۷۳)، ارزیابی از پارک‌های تهران تا تعیین الگو، فصلنامه علمی و آموزشی فضای سبز، شماره هشتم.
- پهلوانی نیا، زهرا، روشن، عباس. (۱۳۹۲)، پارک‌های شهری راهی جهت توسعه و گردشگری زابل، اولین همایش ملی مدیریت گردشگری، طبیعت‌گردی و جغرافیا.
- پورمحمدی، محمدرضا. (۱۳۸۲)، برنامه‌ریزی کاربری اراضی شهری، انتشارات سمت، تهران
- حکمتی، جمشید. (۱۳۷۱)، طراحی باغ و پارک، انتشارات فرهنگ جامع.
- خان سفید، مهدی. (۱۳۸۶)، بررسی الگوی پراکنش فضاهای سبز شهری با رویکرد اکولوژیکی منظر شهری و رابطه آن با پایداری شهری مورد مطالعه: کلان‌شهر تهران، انتشارات سومین همایش ملی فضای سبز و منظر شهری.
- شهرداری، کوه‌دشت. (۱۳۹۳).
- کمانداری، محسن. (۱۳۹۳)، بررسی و ارزیابی مسیرهای گردشگری شهر کرمان با تأکید بر الگوهای رفتاری گردشگران، پایان‌نامه ارشد، دانشگاه یزد.

-Rugare – Steve-new urbanism turn ashade of ereem- cleweland  
collaborativ quarterly.

-Hough-Michael-city from and natural process-british library-first published  
1984 by croom helm.

-Chiesura Anna, 2004, The Role of Urban Parks for The Sustainable Sity, Landscape and Urban Planning.

-Gorbani, R., 2007, Spatial Distribution of Urban Parks in Tabriz, University of Tabriz. Tabriz.

-Manlun, Yang, 2003, Suitability Analysis of Urban Green Space System Based on GIS, ITC



پژوهشگاه علوم انسانی و مطالعات فرهنگی  
پرتال جامع علوم انسانی



پښتونستان د علومو او انساني مطالعاتو فریښی  
پرتال جامع علومو انسانی