

معرفی نرم افزار فرهنگ نویسی پرلکس (Perlex)

فرهاد قربانزاده (پژوهشگر فرهنگستان زبان و ادب فارسی)

«پرلکس»^۱ نرم افزاری است که برای کمک به تألیف اثری با عنوان فرهنگ فارسی روز طراحی شده است. نگارنده شیوه نامه این فرهنگ را در سال ۱۳۸۹ و در زمان همکاری با بخش فرهنگ نویسی مؤسسه لغت نامه دهخدا تدوین کرد، اما تألیف آن را از زمستان ۱۳۹۲ بر پایه پیکره ای با عنوان «پیکره فارسی روز»^۲، با بهره گیری از نرم افزار پرلکس، با همکاری تعدادی از فرهنگ نویسان و در انتشارات تیسرا آغاز کرد. نگارنده طراحی این نرم افزار را در بهار ۱۳۹۲ و به سرمایه انتشارات تیسرا آغاز کرد و در زمستان همان سال به پایان رساند و پس از آن به تکمیل آن پرداخت.

این نرم افزار، که به ساده ترین شکل ممکن و به صورت کاربرپسند طراحی شده است، تمامی نیازهای مؤلفان فرهنگ های یک زبانه معاصر را برآورده می کند و با انجام چند تغییر در آن می توان در تألیف فرهنگ های تاریخی نیز از آن بهره گرفت. شرکت پارس آی تی برنامه نویسی پرلکس را برعهده داشته است.

مشخصات فنی پرلکس از این قرار است: پلتفرم: Net؛ زبان برنامه نویسی: C#؛ بانک اطلاعاتی: SQL Server؛ معماری: پنج لایه؛ لایه نمایش: ویندوز و وب.

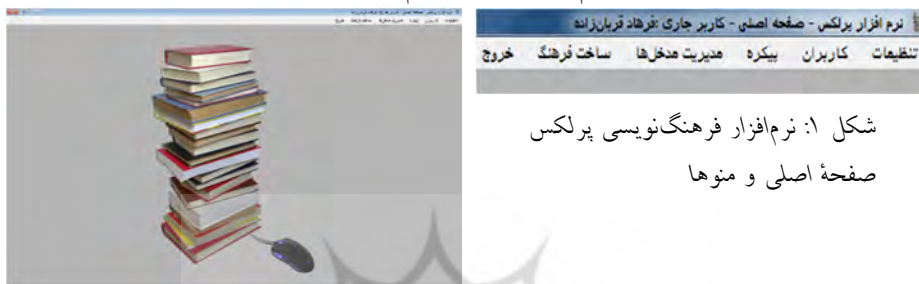
۱. واژه پرلکس (Perlex) از دو بخش Per، مخفف Persian و lex، مخفف lexicon «واژگان»، ساخته شده است و در مجموع به معنی «واژگان فارسی» است.

۲. برای آشنایی با این پیکره ← «معرفی پیکره فارسی روز»، فرهاد قربانزاده، منتشر شده در مجموعه مقاله های نخستین همایش ملی زبان شناسی پیکره ای، نویسه پارس، تهران، ۱۳۹۴. بخش سوم مقاله پیش رو (منو «پیکره») پیش از این، با تغییراتی اندک، در مقاله پیش گفته منتشر شده است.

در ادامه به مهم‌ترین بخش‌های این نرم‌افزار پرداخته خواهد شد.

محیط کار

با فشردن آیکون نرم‌افزار، کاربر باید نام کاربری و رمز عبور خود را وارد کند. سپس مطابق شکل ۱، صفحه اصلی نرم‌افزار همراه با نام کاربر در بالای آن ظاهر می‌شود:



شکل ۱: نرم‌افزار فرهنگ‌نویسی پرلکس
 صفحه اصلی و منوها

۱- منو «تنظیمات»

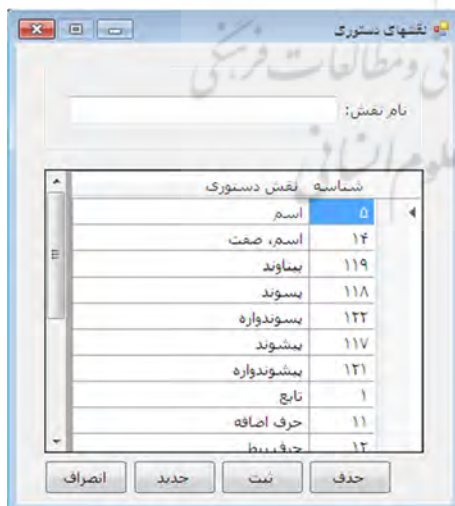
این منو برای تنظیم برخی «برچسب»ها و نیز تنظیم نوع قلم‌های رایانه‌ای و اندازه هریک از اجزای گوناگون فرهنگ در فایل خروجی ورد (Word) است:



شکل ۲: منو تنظیمات

۱-۱- فرمان نقش دستوری

مدیر سیستم می‌تواند برچسب‌های «نقش دستوری» فرهنگ را از طریق این بخش وارد یا اصلاح کند:



شکل ۳: پنجره نقش دستوری،
 مقایسه کنید با شکل ۲۶

۲-۱- فرمان حوزه معنایی

مدیر سیستم می‌تواند برچسب‌های «حوزه معنایی» فرهنگ را از طریق این بخش وارد یا اصلاح کند:



شکل ۴: پنجره حوزه معنایی،

مقایسه کنید با شکل ۲۸

۳-۱- فرمان حوزه کاربردی

مدیر سیستم می‌تواند برچسب‌های «حوزه کاربردی / علمی» فرهنگ را از طریق این بخش وارد یا اصلاح کند:



شکل ۵: پنجره حوزه کاربردی،

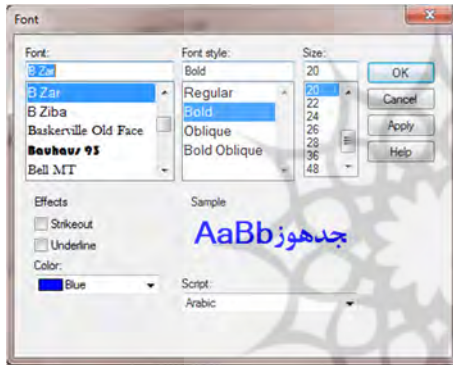
مقایسه کنید با شکل ۲۷

۴-۱- فرمان خروجی

مدیر سیستم می‌تواند نوع قلم‌های رایانه‌ای و اندازه قلم هریک از اجزای گوناگون فرهنگ در فایل خروجی ورد (Word) را از طریق این بخش تنظیم کند:



شکل ۶: پنجره خروجی



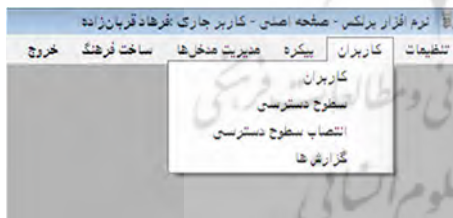
با فشردن هریک از کلیدهای پنجره‌ای مانند شکل ۷ نمایش داده می‌شود که از طریق آن می‌توان ویژگی‌های قلم‌های رایانه‌ای را تنظیم کرد.

شکل ۷: تنظیمات قلم رایانه‌ای

۲-۲ «کاربران»

برای رعایت اختصار، در این بخش فقط به کاربردهای هر فرمان اشاره می‌شود:

شکل ۸: منو کاربران



۱-۲ فرمان کاربران

از طریق پنجره «کاربران» می‌توان مشخصات هریک از کاربران را ثبت کرد.

۲-۲ فرمان انتصاب سطوح دسترسی

از طریق پنجره «انتصاب سطوح دسترسی» می‌توان محدوده هر کاربر را مشخص کرد و برخی از امکانات نرم‌افزار را از دسترس او خارج ساخت.

۲-۳- فرمان گزارش‌ها

از طریق پنجره «گزارش‌ها» می‌توان تمامی کارها و عملکردهای هریک از کاربران را زیر نظر گرفت.

۳-۳- منو «پیکره»

شکل ۹: منو پیکره



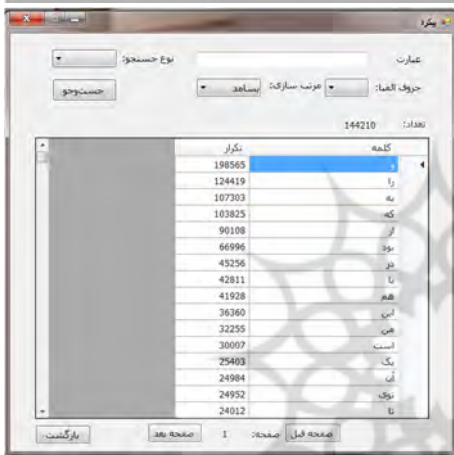
۳-۱- فرمان «فهرست کلمات»

از طریق این پنجره می‌توان هریک از واحدهای واژگانی موردنیاز خود را در پیکره جست‌وجو کرد و از بسامد آن در پیکره آگاه شد:

شکل ۱۰: پنجره پیکره،

جست‌وجو براساس بسامد

همچنین می‌توان به واژه‌های مشتق، مرگب و مشتق‌مرگبی که با واژه موردنظر ساخته شده‌اند و نیز از بسامد آن‌ها آگاهی یافت، مانند



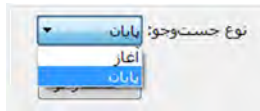
شکل ۱۱/۲: پنجره پیکره، جست‌وجوی

واژه «دست» براساس الفبا

شکل ۱۱/۱: پنجره پیکره، جست‌وجوی

واژه «دست» براساس بسامد

همچنین می‌توان براساس نویسه‌های پایان واژه نیز به واحدهای واژگانی دسترسی یافت. این امکان به‌ویژه در مورد پسوندها بسیار کاربردی است:



شکل ۱۲: پنجره پیکره،
 انتخاب نوع جست‌وجو

تعداد	کلمه
63	ز
488	زیر
78	زیر
74	زیر
45	زیر
42	زیر
42	زیر
35	زیر
33	زیر
32	زیر
29	زیر
27	زیر
10	زیر
9	زیر
9	زیر
6	زیر
5	زیر

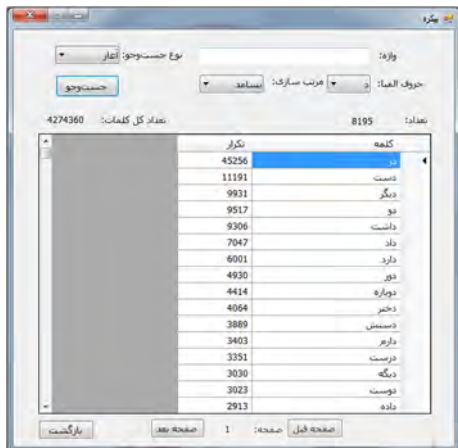
شکل ۱۳: پنجره پیکره،
 جست‌وجو براساس پایان واژه

برای نمایش واژه‌هایی که با نویسه‌ای خاص آغاز می‌شوند می‌توان از کَشوِ حروف الفبا استفاده کرد.

تعداد	کلمه
0	د
198565	د
124419	د
107303	د
103825	د
90108	د
66996	د
45256	د
42811	د
41928	د
36360	د
32255	د
30007	د
25403	د
24984	د
24952	د
24012	د

شکل ۱۴: پنجره پیکره،
 انتخاب نویسه موردنظر

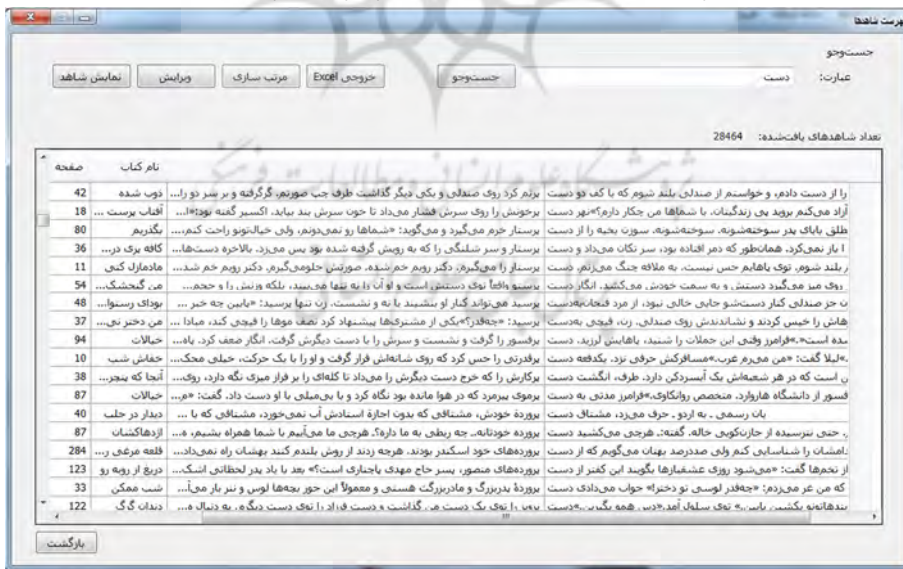
برای مثال، واژه‌هایی که با نویسه «د» آغاز می‌شود، براساس جست‌وجوی بسامدی، در شکل ۱۵ آمده‌است:



شکل ۱۵: پنجره پیکره، داده‌های نویسه موردنظر براساس بسامد

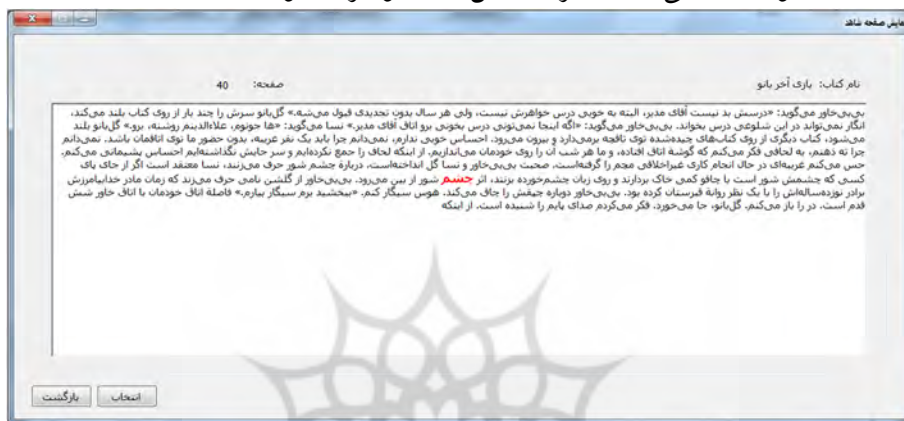
۲-۳- فرمان فهرست شاهدها

از طریق پنجره فهرست شاهدها می‌توان هریک از واحدهای واژگانی موردنیاز خود را در پیکره جست‌وجو کرد و به تمامی شاهدهای آن دسترسی یافت. نمایش شاهدها به گونه‌ای طراحی شده‌است که واژه جست‌وجوشده در تمامی شاهدها زیر هم قرار می‌گیرد و به ترتیب حروف الفبای کلمه بعد تنظیم می‌شود. این امکان موجب می‌شود تا برخی ترکیب‌ها، از جمله ترکیب‌های اسمی و نیز واژه‌های مشتق یا مرکبی که کلمه مورد جست‌وجو جزء نخست آن است کنار یکدیگر قرار بگیرند:



شکل ۱۶: پنجره فهرست شاهدها، شاهدهای واژه «دست»

با انتخاب هر شاهد و فشردن کلید می‌توان به کل صفحه متن شاهد دسترسی یافت. واژه جست‌وجوشده (در شکل ۱۷: سطر ششم، واژه «چشم») به صورت توپُر (bold) و به رنگ قرمز مشخص می‌شود تا کاربر واژه موردنظر خود را به راحتی بیابد و از خواندن تمامی صفحه برای یافتن آن جلوگیری شود:



شکل ۱۷: پنجره نمایش صفحه شاهد

با فشردن کلید در پنجره «فهرست شاهدها» (شکل ۱۶)، می‌توان هریک از شاهدها را ویرایش کرد یا یادداشتی برای آن شاهد نوشت:



شکل ۱۸: پنجره ویرایش شاهد

پس از فشردن کلید در پنجره بالا، یادداشت نوشته‌شده در پنجره «فهرست شاهدها» کنار هر شاهد نمایش داده می‌شود (شکل ۱۹) و با فشردن کلید در پنجره «فهرست شاهدها»، فقط شاهد‌های دارای یادداشت، به صورت الفبایی، نمایش داده می‌شوند (شکل ۱۹).

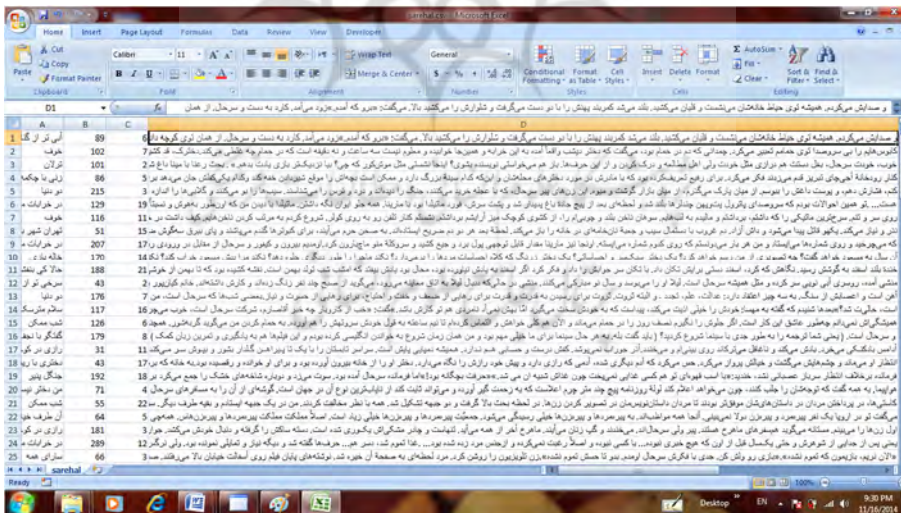
عبارت: چشم جستجو خروجی Excel مرتب‌سازی ویرایش نمایش‌شاهد

نمایش شاهدهای یافت‌شده: 11733

نام کتاب	صفحه	کلمه بعد	یادداشت
شهر حرف می‌زند، نسا معتمد است اگر از جای پای کسی که چشمش ...	40	باری آخر بانو	شهر حرف می‌زند، نسا معتمد است اگر از جای پای کسی که چشمش ...
شهر از بین می‌رود. بی‌خاور از گلشی نامی حرف می‌زند که زمان مادر...	40	باری آخر بانو	شهر از بین می‌رود. بی‌خاور از گلشی نامی حرف می‌زند که زمان مادر...
ک زرد، گلرخ فکر کرد چه خوب بود اگر سمشوار اتمالی می‌کرد وکله مادر م...	48	زندگی صفا...	ک زرد، گلرخ فکر کرد چه خوب بود اگر سمشوار اتمالی می‌کرد وکله مادر م...
ک زرد، سینه را از دو سیگار بر کرد و بنجه میان بنشم فروری کرد...	68	نهران شهر ...	ک زرد، سینه را از دو سیگار بر کرد و بنجه میان بنشم فروری کرد...
هر خود به عقاید یک دلفک که هابریش بل آن را نوشته و من هیچ وقت ع...	224	کافه بانو	هر خود به عقاید یک دلفک که هابریش بل آن را نوشته و من هیچ وقت ع...
هر گذاشتم و با کلید فاجایی در خوابگاه را بار کرده، نگهبان نوب انفکش	96	خواب ما ...	هر گذاشتم و با کلید فاجایی در خوابگاه را بار کرده، نگهبان نوب انفکش
هر به عروسکی جویی، جانی و جله، می‌افتد. از آن عروسک‌های جویی روی...	215	دو دنیا	هر به عروسکی جویی، جانی و جله، می‌افتد. از آن عروسک‌های جویی روی...
ما روشنیم» رفت طرفه زن و دختر و زبوسنی کرد. «رسیدن بخیر کی آمد...	238	عادت می ...	ما روشنیم» رفت طرفه زن و دختر و زبوسنی کرد. «رسیدن بخیر کی آمد...
مردم فرو می‌گردند و فورت‌شان را مسفر می‌کردند.» گفتیم: «من می‌گویم...	159	شاهلی بانو...	مردم فرو می‌گردند و فورت‌شان را مسفر می‌کردند.» گفتیم: «من می‌گویم...
می‌خورد. صورت فرد بی‌دانه ساله به	12	کرما در سا...	می‌خورد. صورت فرد بی‌دانه ساله به
ها و مواهب سیاهش که یک‌طرفی نوب صورت بودند. یک قلب از آب...	84	زیم آفتاب ج...	ها و مواهب سیاهش که یک‌طرفی نوب صورت بودند. یک قلب از آب...
ها را مفضض کرد. سنگینی دست گچ گرفته را انداخت آنطرف تخت، علت...	143	آداب بی فرا...	ها را مفضض کرد. سنگینی دست گچ گرفته را انداخت آنطرف تخت، علت...
هاش را بار می‌کند، دیوارها می‌چرخند و سرخ شده‌اند. سایه لزان آبی...	60	سرخ می تو ا...	هاش را بار می‌کند، دیوارها می‌چرخند و سرخ شده‌اند. سایه لزان آبی...
هاش را می‌بندد. چیزی از ته مغزش می‌خواهد بریزد بیرون. کمرنگ جلوه م...	60	سرخ می تو ا...	هاش را می‌بندد. چیزی از ته مغزش می‌خواهد بریزد بیرون. کمرنگ جلوه م...
هاش را می‌بندد. چیزی از ته مغزش می‌خواهد بریزد بیرون. مثل یک گلوله...	60	سرخ می تو ا...	هاش را می‌بندد. چیزی از ته مغزش می‌خواهد بریزد بیرون. مثل یک گلوله...
هام را آبی رنگشده با رنگ‌آمیزی انامر خور باشد.» دست می‌گرفت جلو...	30	عادت می ...	هام را آبی رنگشده با رنگ‌آمیزی انامر خور باشد.» دست می‌گرفت جلو...

شکل ۱۹: پنجره فهرست شاهدها

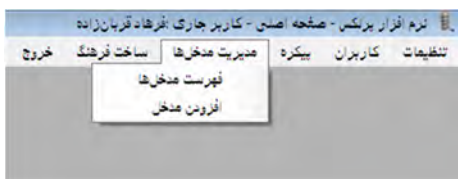
با فشردن کلید **خروجی Excel** در پنجره فهرست شاهدها (شکل ۱۹) و مشخص کردن نام و محل ذخیره فایل در رایانه، فایلی از برنامه اکسل ایجاد خواهد شد و تمامی شاهدهای موجود در پیکره برای واحد واژگانی انتخاب شده در آن قرار خواهد گرفت. همان‌گونه که مشخص است (شکل ۲۰)، در فایل اکسل، هر شاهد به همراه نام کتاب و شماره صفحه آن قرار گرفته است.



شکل ۲۰: فایل اکسل

۴- منو «مدیریت مدخل‌ها»

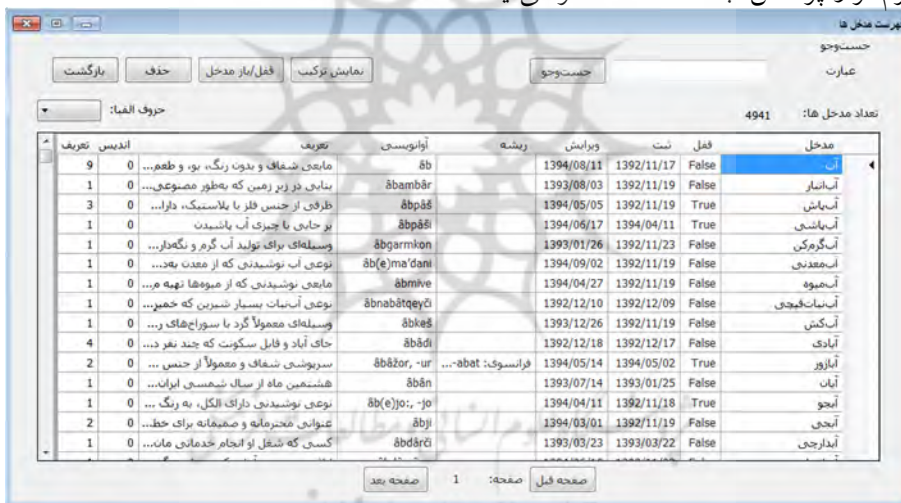
منو «مدیریت مدخل‌ها» مهم‌ترین بخش پرلکس است و از طریق این منو، مدیریت، تعریف و حذف یا افزودن مدخل‌ها انجام می‌شود.



شکل ۲۱: منو مدیریت مدخل‌ها

۴-۱- فرمان «فهرست مدخل‌ها»

از طریق پنجره «فهرست مدخل‌ها» می‌توان به تمامی سرمدخل‌هایی که تاکنون در نرم‌افزار پرلکس ثبت شده‌اند دسترسی یافت:



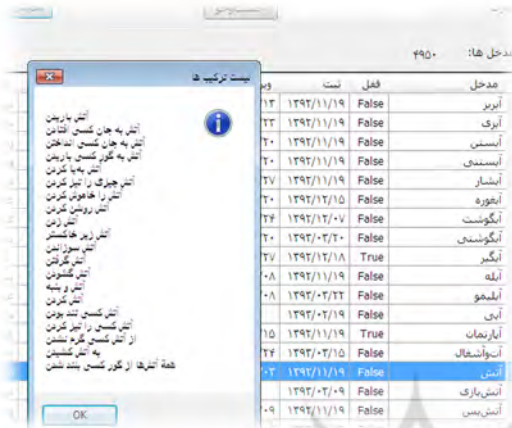
شکل ۲۲: پنجره «فهرست مدخل‌ها»

مدیر سیستم می‌تواند با استفاده از کلید در پنجره «فهرست مدخل‌ها» کاربران را از ایجاد تغییر در مدخلی باز دارد. این کار پس از تألیف نهایی آن مدخل انجام می‌شود.

مدیر سیستم می‌تواند با استفاده از کلید هریک از سرمدخل‌هایی را که به‌اشتباه ثبت شده‌اند حذف کند.

با انتخاب یکی از مدخل‌ها و فشردن کلید می‌توان بدون وارد شدن به

آن مدخل از زیرمدخل‌های آن آگاه شد:



شکل ۲۳: نمایش ترکیب

با استفاده از فیلد جست‌وجو می‌توان مدخل موردنظر خود را در نرم‌افزار پرلکس جست‌وجو کرد. برای باز کردن مدخل باید روی ستون سمت راست مدخل مورد نظر، مانند آب انبار دو بار کلیک کرد. در این صورت پنجره «ثبت / ویرایش مدخل» باز می‌شود:



شکل ۲۴: پنجره «ثبت / ویرایش مدخل»

در فیلد «بازداشت» کاربر می‌تواند درباره آن مدخل نکته‌ای بنویسد. چنان‌که در مدخل «آب انبار» دیده می‌شود، فرهنگ‌نویس ترجمه این مدخل را از فرهنگی انگلیسی درج کرده‌است. آنچه در این فیلد می‌آید در نسخه چاپی ظاهر نمی‌شود. در سه فیلد «نلفظ: abambär» «دری» «به ترتیب، تلفظ‌های رسمی، گفتاری یا عامیانه و دری می‌شود.



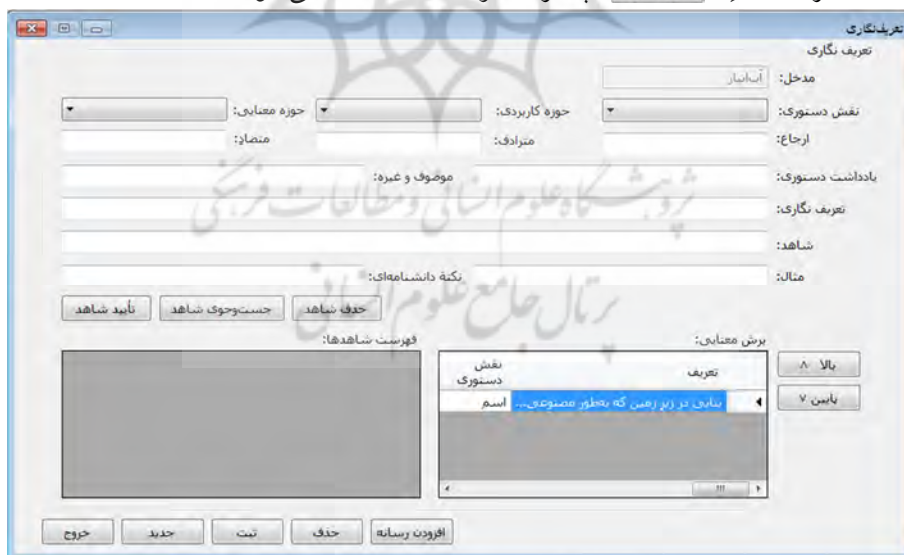
برای برخی واژه‌های دارای تلفظ گفتاری یا عامیانه امکان درج این تلفظ‌ها وجود دارد.

شکل ۲۵: منو تلفظ گفتاری یا عامیانه

در بخش **بسامد** تقریبی **بسامد** تقریبی سرمدخل در «پیکره فارسی روز»، یا هر پیکره‌ای که در پرلکس وارد شده است، با رنگ سبز نمایش داده می‌شود. این بخش، به‌ویژه برای تألیف فرهنگ‌های زبان‌آموز، بسیار کاربردی است.

در سه قسمت **مترادف**، **مرجع** و **متضاد** نمی‌توان تغییری داد، اما اگر در **مدخل الف مترادف** آن مدخل ب ذکر شده باشد، **مدخل الف** در بخش «مترادف» مدخل ب نمایش داده می‌شود؛ اگر در **مدخل الف** به مدخل ب ارجاع شده باشد، در بخش «مرجع» مدخل ب مدخل الف نمایش داده می‌شود و اگر در **مدخل الف** متضاد آن مدخل ب ذکر شده باشد، **مدخل الف** در بخش «متضاد» مدخل ب نمایش داده می‌شود. این بخش برای یادآوری ارجاع‌های مستقیم و غیرمستقیم به کاربر است و فرهنگ را به شبکه‌ای از واژگان تبدیل می‌کند. فرهنگ‌نویس نیز می‌تواند با مراجعه به **مدخل‌های مترادف** یا **متضاد** و الگوبرداری از تعریف‌های آن‌ها، تعریف‌های یک‌دست‌تر و منسجم‌تری ارائه دهد.

با فشردن کلید **تعریف‌نگاری** پنجره «تعریف‌نگاری» باز می‌شود:



شکل ۲۶: پنجره «تعریف‌نگاری»



شکل ۲۷: منو «نقش دستوری» شکل ۲۸: منو «حوزه کاربردی» شکل ۲۹: منو «حوزه معنایی»

همان‌گونه که در شکل ۲۵ دیده می‌شود، کاربر نمایی کلی از مدخل را یک‌جا پیش چشم می‌بیند و این مسئله مهم به آسانی استفاده از نرم‌افزار می‌انجامد. در مدخل‌های دارای چند برش معنایی، با فشردن کلیدهای و می‌توان تقدم و تأخر معنی‌ها را مدیریت کرد.

با فشردن کلید می‌توان تصویر، صدا و فیلم را به مدخل موردنظر افزود. نکته مهم اینکه نرم‌افزار پرلکس به گونه‌ای طراحی شده‌است که پس از پایان تألیف فرهنگ می‌توان از داده‌های آن برای تولید نرم‌افزار فرهنگ در قالب لوح فشرده استفاده کرد. این لوح فشرده می‌تواند به همراه کتاب یا جداگانه به کاربران عرضه شود. در بسیاری از نرم‌افزارهای فرهنگ‌های معتبر فرنگی، علاوه بر متن فرهنگ، تصویر، صدا و فیلم نیز وجود دارد. این بخش از پرلکس به فرهنگ‌نویس این امکان را می‌دهد تا تصویرها، صداها و فیلم‌های از پیش مشخص شده را به مدخل‌ها بیفزاید. با فشردن کلید می‌توان برش معنایی انتخاب شده را حذف کرد. با فشردن کلید می‌توان پس از پایان نگارش هر برش معنایی، تعریف برش معنایی بعدی را آغاز کرد.

در فیلد می‌توان نکته‌ای دستوری در مورد واحد واژگانی موردنظر ذکر کرد؛ برای مثال در مدخل علاقه‌مند می‌توان نوشت: (معمولاً با حرف اضافه «به»).

در فیلد اطلاعاتی افزون بر تعریف‌نگاری آورده می‌شود، مانند هفت‌خان مراحل متعدد و دشوار برای رسیدن به چیزی یا انجام گرفتن کاری [نکته دانشنامه‌ای: مانند رستم و اسفندیار گذرانده‌اند]. دراصل، برگرفته از هفت مرحله دشواری است

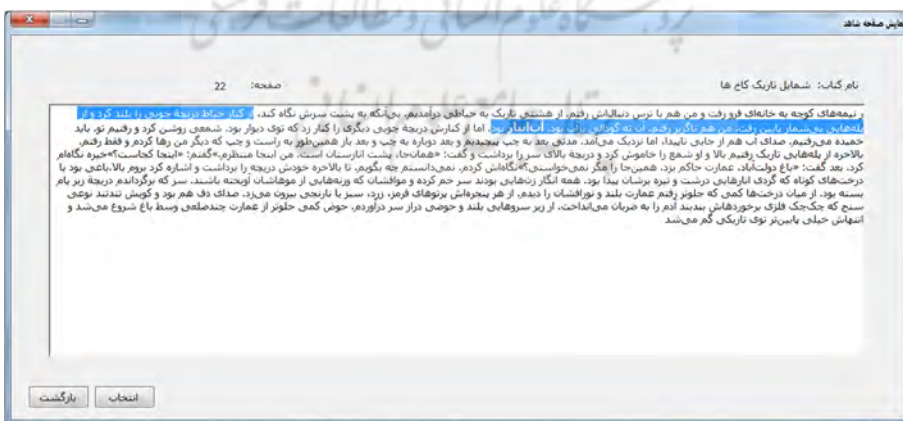
برای افزودن شاهد در فیلد باید از طریق پیکره اقدام کرد. با فشردن

کلید جستجوی شاهد پنجره «فهرست شاهدها» باز می‌شود و می‌توان به تمامی شاهدهای پیکره که واژه مورد جست‌وجو در آن آمده‌است دسترسی یافت:

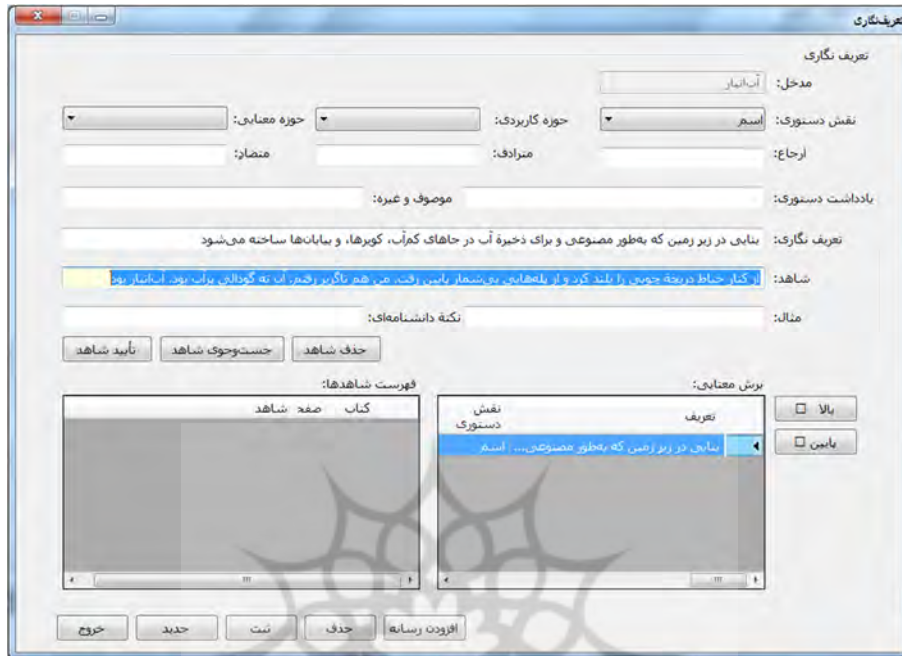


شکل ۳۰: پنجره «فهرست شاهدها»

با انتخاب هر شاهد و فشردن کلید پنجره «نمایش صفحه شاهد» باز می‌شود که در آن می‌توان به کل صفحه متن شاهد دسترسی یافت. با انتخاب قسمت موردنظر و فشردن کلید این پنجره بسته می‌شود و شاهد انتخاب‌شده در فیلد «شاهد» در پنجره «فرم تعریف‌نگاری» (شکل ۲۶) کپی می‌شود:

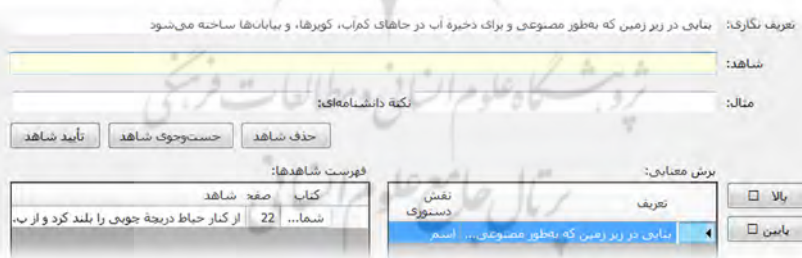


شکل ۳۱: پنجره «نمایش صفحه شاهد»، انتخاب شاهد



شکل ۳۲: پنجره «تعریف‌نگاری»، کپی شدن شاهد انتخاب‌شده در فیلد شاهد

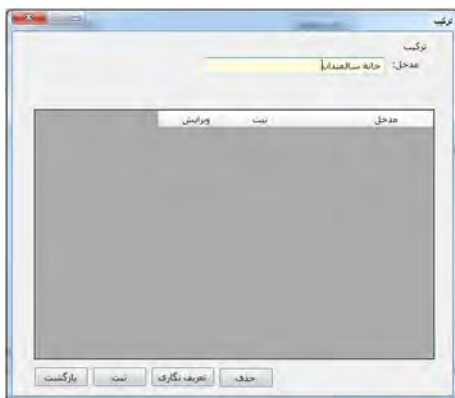
با فشردن کلید **تأیید شاهد** شاهد به کادر «فهرست شاهدها» منتقل می‌شود:



شکل ۳۳: انتقال شاهد به کادر «فهرست شاهدها»

پس از فشردن کلید **ثبت** تعریف نوشته‌شده نیز به کادر «برش معنایی» منتقل می‌شود. حال می‌توان با همین روش، معنی بعدی را تألیف و شاهد آن را انتخاب کرد. برای تألیف ترکیب (زیرمدخل) در صفحه «ثبت / ویرایش مدخل» (شکل ۲۴) کلید **ترکیب** را فشار می‌دهیم و با ظاهر شدن پنجره «ترکیب»، ترکیب موردنظر خود را

وارد می‌کنیم:



شکل ۳۴: پنجره «ترکیب»

پس از فشردن کلید انتخاب ترکیب ثبت شده و سپس فشردن کلید دوباره پنجره «فرم تعریف نگاری» (شکل ۲۴) باز می‌شود. با این تفاوت که اینجا گزینه نقش دستوری غیرفعال است. با فشردن کلید «جست‌وجوی شاهد» پنجره «فهرست شاهد» باز می‌شود. ادامه کار مانند انتخاب شاهد برای سرمدخل است.

نام کتاب	عبارت
دانشگاه فرهنگ‌های ذکر بوارک...	دانشگاه فرهنگ‌های ذکر بوارک...
بی‌عزت بنوی و وقتی من بر شدم...	بی‌عزت بنوی و وقتی من بر شدم...
شعبه بهار دریافت کردم...	شعبه بهار دریافت کردم...
ماذر به من می‌گوید...	ماذر به من می‌گوید...
به آنها واگذار کند...	به آنها واگذار کند...
انجام دهد: دستور وزیر...	انجام دهد: دستور وزیر...
چهاره‌هایی بدم رفت...	چهاره‌هایی بدم رفت...
فرستادن شون...	فرستادن شون...
ماذر به من می‌گوید...	ماذر به من می‌گوید...
ای برای ریش می‌ریخت...	ای برای ریش می‌ریخت...
فهرده‌ها...	فهرده‌ها...
گردن که هیچکس...	گردن که هیچکس...

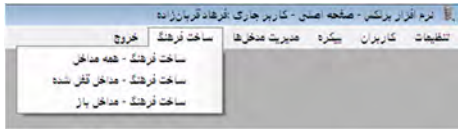
شکل ۳۵: پنجره «فهرست شاهد»

۲-۴- فرمان «افزودن مدخل»

با اجرای فرمان «افزودن مدخل» پنجره‌ای خالی شبیه شکل ۲۴ ایجاد می‌شود که در آن می‌توان سرمدخل مورد نظر خود را وارد و با فشردن کلید آن را ثبت کرد.

۵- منو «ساخت فرهنگ»

از طریق این منو می‌توان به سه روش از فرهنگ خروجی وُرد گرفت:



شکل ۳۶: منو ساخت فرهنگ

۱-۵- فرمان «ساخت فرهنگ - همهٔ مدخل»

با استفاده از این فرمان می‌توان از همهٔ مدخل‌های موجود در نرم‌افزار خروجی وُرد گرفت.

۲-۵- فرمان «ساخت فرهنگ - مدخل قفل شده»

با استفاده از این فرمان می‌توان از مدخل‌هایی که پیش از این بسته شده‌اند (شکل ۲۲) خروجی وُرد گرفت.

۳-۵- فرمان «ساخت فرهنگ - مدخل باز»

با استفاده از این فرمان می‌توان از مدخل‌هایی که هنوز بسته نشده‌اند خروجی وُرد گرفت.

۶- روش‌های جست‌وجو

برای جست‌وجو در شاهدها در پنجرهٔ «جست‌وجوی شاهد» (شکل ۱۹ و ۳۰) سه نوع امکان جست‌وجو وجود دارد:

۱. جست‌وجوی دو واژهٔ متوالی: با گذاشتن فاصلهٔ میان دو کلمه، مانند «پرچم سفید»، «جان کلام»، «جگر زینخا»، «خلع سلاح» و «گاو پیشانی سفید».



شکل ۳۷: پنجرهٔ فهرست شاهدها، جست‌وجوی دو واژهٔ متوالی

۲. جست‌وجوی دو واژه بدون فاصلهٔ مشخص: با گذاشتن «%» (به لاتین)، به‌ویژه برای عبارت‌های فعلی، مانند «آغوش» و «باز» برای یافتن «آغوش کسی باز بودن».

۳. جست‌وجوی دو واژه با فاصلهٔ مشخص: با گذاشتن «؟» برای هر نشانه.

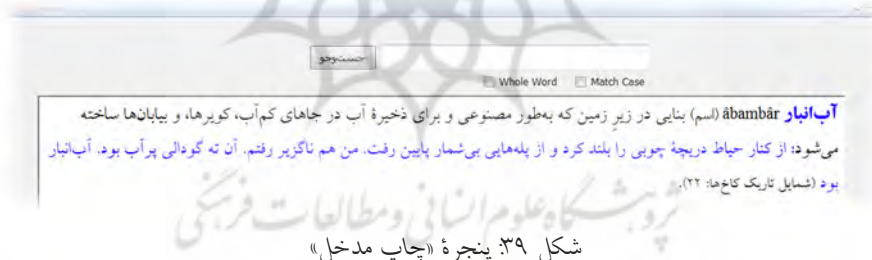
عبارت: خواب؟ می‌آید جستجو

تعداد شاهد های یافت شده: 15

صفحه	نام کتاب
160	ساربان سرگردان ... شما را به خدا خالا بخواهد اما می‌دانست که تورا جان نمی‌شود. یک مشر...
181	«چه جوری آدم پاک می‌شه؟» «می‌خوام با هم حرف بزنم. بعضی می‌خوام تو خ...
265	... بیایا بابی. تمام شد. میا. باید رفت. زنی برایش فطرت می‌زند. نگار بنیست سر لیلای...
116	چشم‌هاش را بست.
30	دروغ می‌گوید. از همه خوشخوان‌تر خودش است. ما که ندیدیم بخوابد! بادم نی...
63	... دو خط اخمی که به موژات هم بی‌شایدش را جین انداخته و سمبل نگش، بی...
29	... ساعت خواب و بیداریش عوض شده. از آنور دنیا آمده. شمس هفت ساعت در ...
94	... سعی می‌کند چشم‌هاش را باز نگه دارد. این همه مدت صبر کرده تا پنجاه...
109	... سرعمر که بیهوشی، ضربه مغزی و حتی مرگ بیش‌از حد است. وقتی که با...
30	... عه زری هم خوابش می‌آید. دروغ می‌گوید. از همه خوشخوان‌تر خودش است.
10	... که نمی‌تواند از کسی در خانه بترسد. از کسی، شاهزاده‌ها، کنیز، سورش را وو...
16	... و بعد آنقدر تند شد که فهمید خوابش نمی‌آید. مرگش می‌آید. چشم‌هاش را ل...
24	... می‌خواهد بخوابد. اما وقتی شلیک کرد ز ۲ تانک صدای شندیدی داشت که پرد...
104	... وفادار نسیم چشم‌هاش را باز نگه دارد. حسن‌قلی می‌گفت فریادهای اطراف هیچ...
104	... و اگر همه جهان در ظاهر بخوابد. گاش همه بیدار. سرزمین. گاش...

شکل ۳۸: پنجره فهرست شاهدها، جست و جوی دو واژه با فاصله مشخص

۴. در برخی موارد می‌توان برای تمایز برخی واژه‌ها از صورت پسوندی یا پیشوندی آن‌ها، در یک یا دو طرف واژه فاصله گذاشت، مانند جست‌وجوی «دفتر» + کلید فاصله، برای جلوگیری از نشان دادن کلمه «دفترچه» در نتیجه جست‌وجو. پس از پایان تألیف مدخل، با فشردن کلید در پنجره «ثبت / ویرایش مدخل» (شکل ۲۴) نسخه نهایی و صفحه‌آرایی شده مدخل نمایش داده می‌شود:



شکل ۳۹: پنجره «چاپ مدخل»

در فیلد می‌توان واژه‌ای را در مدخل جست‌وجو کرد. این قسمت، به‌ویژه در مدخل‌های طولانی و دارای ترکیب‌های فراوان کارآمد است.