

عوامل مؤثر بر شکل‌گیری معماری و شهرسازی

در دوره پهلوی اول

محمدرضا بمانیان*

استادیار گروه معماری و شهرسازی، دانشکده هنر، دانشگاه تربیت مدرس

چکیده

رضاخان با تکیه بر امپراتوری انگلستان با استقرار حکومت خود که از ملزومات نفوذ و سلطه غرب در ایران بود، براساس شیوه غربی کشور را به سمت مدرن‌شدن سوق داد. معماری و شهرسازی ایران نیز از این دگرگونیها که بدون توجه به شرایط زندگی مردم صورت گرفت، مصون نماند. بنابراین دچار تغییر و تحولات بنیادین شد.

هر چند نقطه اصلی تحول در معماری و شهرسازی معاصر ایران در دوره قاجاریه پایه‌گذاری شد و شروع امر را آندوشد هیأت حاکم به اروپا و آشناتشدن شاه و درباریان او با نوآوریهای معماری و شهرسازی اروپا می‌توان ذکر کرد؛ اما نقطه عطف این تغییر و تحولات به صورت جامع در دوره پهلوی اول به منصف ظهور رسید. در این دوره روند تحولات شتاب ویژه گرفت، به گونه‌ای که می‌توان از دوره پهلوی اول به‌عنوان دوره پایه‌گذار معماری مدرن در ایران نام برد.

بررسی سیر اقدامات و سیاست‌گذاریهای انجام شده در دوره پهلوی اول در زمینه معماری و شهرسازی نشانگر دگرگونی عمیق در روند تحولات معماری و شهرسازی در این دوره است که به‌دنبال خود تغییرات زیربنایی و اساسی در جامعه را نیز به همراه دارد.

در این دوره عوامل متعددی باعث ایجاد تحولات و دگرگونی اساسی در معماری و شهرسازی شد. در واقع این تحولات با ایجاد تغییرات زیربنایی در روشهای سیستم اداری و تمرکز فعالیتهای سیاسی، اداری و اقتصادی در شهرهای بزرگ آغاز شد. به‌دنبال آن رشد و انفجار جمعیت، گرایش به شهرنشینی و بورس بازی زمین، امکان گسترش آزادانه شهرها را در پی داشت. در این دوره افزایش تعداد قابل توجه اتومبیل، که وارد زندگی مردم شد، تعریض و احداث خیابانهای جدید را به‌دنبال داشت. این امر تأثیر بسزایی در معماری و محیط شهری گذاشت.

ضد مذهبی‌بودن رژیم و هجوم فرهنگی غرب، گرایش به نظامهای اجتماعی غرب را در همه وجوه به‌همراه داشت. با شروع آموزش عالی و اعزام گروهی دانشجو به خارج، تحصیل در رشته‌های معماری و شهرسازی متأثر از غرب با الگوگیری از نظام آموزش غربی را در این دوره شاهد بودیم. همچنین گسترش ارتباطات خارجی و گروههای جدید اجتماعی، شکلهای جدیدی از الگوهای زیستی در معماری و شهرسازی را باعث شد. سرمایه‌گذاریهای صنعتی و ایجاد صنایع مصرفی اولیه و به‌دنبال آن ورود مصالح جدید به بازار تغییرات اساسی در ساخت بنا و شهر را به‌همراه داشت.

در مقاله حاضر موارد فوق به عنوان عواملی که بر شکل‌گیری معماری و شهرسازی مؤثر بودند، معرفی شده‌اند. در متن مقاله در هر مورد ابتدا به شرح مختصر موضوع و سپس به بیان کلی تأثیر آن بر معماری و شهرسازی در دوره پهلوی اول پرداخته شده است. در انتهای مقاله نیز جمع‌بندی و نتیجه‌گیری ارائه شده است.

کلیدواژگان: معماری، شهرسازی، شکل‌گیری، دوران پهلوی اول، عوامل مؤثر.

۱- مقدمه

خاستگاه جهانی برخوردار بودند، به صورتی فراگیر بر تمام ابعاد زندگی مردم تأثیر گذاشته و ارکان نظام زیستی را نیز دستخوش دگرگونی عمیق کردند. بدین منظور در این بخش از مقاله به بیان این عوامل به شکل اختصار می‌پردازیم.

۲-۱- تغییر زیربنایی در روشهای سیستم اداری

در این دوره از یک طرف با ایجاد تغییرات زیربنایی در روشهای سیستم اداری در ادارات موجود مانند اداره ثبت و اسناد و بانک روبرویم. از طرف دیگر نیز ادارات جدیدی مانند دادگستری و راه‌آهن ایجاد شدند. بدین صورت با تأسیس مراکز قدرت اداری همچون وزارتخانه‌ها، سازمانهای مرکزی، ادارات مختلف و بانکهای متعدد که به تدریج احداث شدند، شکلی از بوروکراسی جدید در ایران به منصف ظهور رسید.

در طراحی و ساخت این مجموعه از بناهای عظیم، به طور عمده از معماران و شهرسازان بیگانه استفاده شد که هیچگونه آشنایی با معماری و شهرسازی سنتی ایران نداشتند. این افراد که علاقه وافری به معماری و شهرسازی مدرنیسم داشتند از الگوهای به‌کار گرفته شده در معماری و شهرسازی مدرن غرب در طرحهای مذکور استفاده کردند.

۲-۲- تمرکز فعالیت‌های سیاسی، اداری و اقتصادی

شکل‌گیری ادارات، سازمانهای مرکزی و بانکهای متعددی که در این دوره بتدریج احداث شدند، شکلی از بوروکراسی جدید در کلیه زمینه‌های سیاسی، اداری و اقتصادی را به منصف ظهور رساند. این امر به دنبال خود تمرکز این فعالیتها را در پایتخت به همراه داشت. با تمرکز یافتن این مراکز در تهران شکل جدیدی برای شهر تهران تعریف شد و بدین‌صورت نقش تهران در مقیاس پوشش دادن به کل کشور دو چندان شد.

در پی این نیاز جدید ارگ قدیم تخریب و در محل آن وزارتخانه‌ها احداث شدند. میدان مشق نیز تبدیل به فضای اداری شده و بدین شکل مجموعه ارگ، میدان مشق و میدان توپخانه (مرکز قدیمی شهر) به مرکز کاربریهای اداری مبدل شد. بخشی از ساختمانهای دولتی اداری نیز در لبه خیابانهای جدیدالاحداث بنا شدند. این نوسازها با تخریب بعضی از بناها و فضاهای با ارزش معماری و شهرسازی گذشته همراه بود (شکل ۱).

سرزمین ایران در مرکز جهان باستان نخستین تمدنهای بشری را در خود پایه‌ریزی کرد و در طول تاریخ هزاران ساله خود بارها از گذر رویدادهای سهمگین چون جنگها، بیدادها و زمین‌لرزه‌ها رهایی یافت. معماری و شهرسازی نیز از آغاز دوران تمدن انسانی در این سرزمین شکل گرفت و طی هزاران سال سیر تکامل خویش را پیمود. بر همین مبنا به سبک و سیاق خاص خود شهره شد. معماری و شهرسازی ایرانی علاوه بر نقش ویژه‌ای که در زیربنای تمدن ایرانی داشت، همواره در طول تاریخ فرهنگ و تمدنهای دیگر نیز مورد بهره‌برداری قرار گرفت. سرانجام در تشکیل تمدن جهانی نیز نقش بنیادین ایفا کرد.

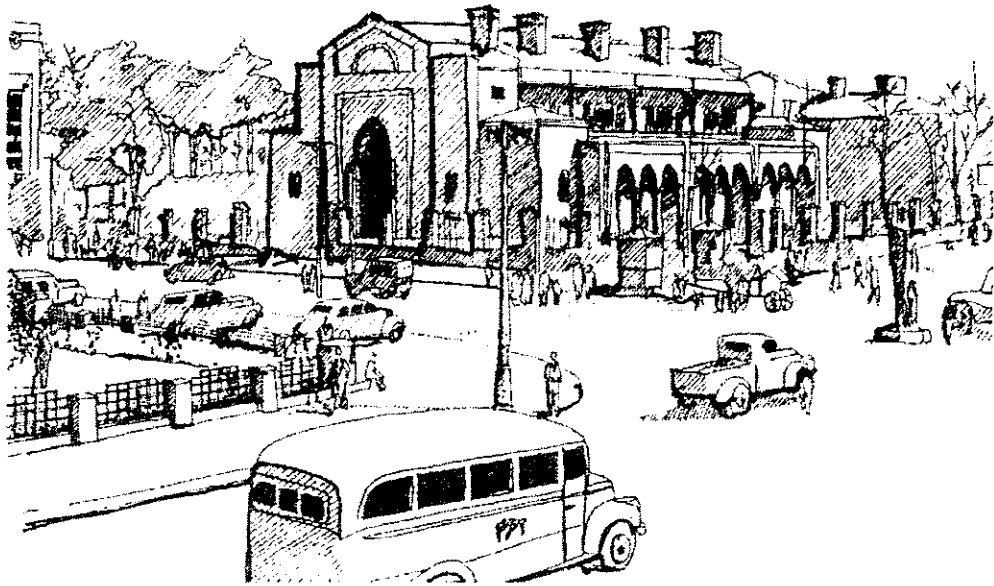
پس از جنگ جهانی اول استعمار و استعمار غرب به محیطی امن و آرام برای سرمایه‌گذاری و سودآوری نیاز داشتند. برای تحقق این امر احتیاج به حکومتی بود که بتواند سرمایه‌های ملی را نیز به نفع سرمایه‌گذارهای خارجی به‌کار اندازد، کودتای رضاخان بهترین وسیله برای پاسخگویی به آن بود. رضاخان با تکیه بر امپراتوری انگلستان و به مدد اقتدار دولتی با استقرار حکومت خود که از ملزومات نفوذ و سلطه مستشاران، تجار، بانکداران و شرکتهای بیگانه در ایران بود، بر اساس شیوه غربی کشور را به سمت مدرن شدن سوق داد.

تغییرات و تحولات عظیم ایجاد شده در دوره پهلوی اول که در نوع خود از سرعت بی‌سابقه‌ای نیز برخوردار بود، با تأثیر بر همه امور مردم از جمله معماری و شهرسازی، آن را دستخوش دگرگونی کرد. در این مقاله به بیان عوامل این دگرگونیها که بر شکل‌گیری معماری و شهرسازی این دوره مؤثر بود، پرداخته شده است.

۲- عوامل مؤثر بر شکل‌گیری معماری و

شهرسازی

به‌دنبال تحولات و دگرگونیهای به‌وجود آمده در دوره پهلوی اول که بدون توجه به شرایط زندگی مردم صورت پذیرفت، معماری و شهرسازی نیز از این دگرگونیها مصون نمانده و دچار تغییر و تحول بنیادین شد. در این دوره عوامل متعددی باعث شدند که معماری دچار تحول و دگرگونی اساسی شود. این عوامل که از



شکل ۱ بانک شاهی جدید (بانک شاهنشاهی) (۱۳۱۲ ه.ش.) در وجه شرقی میدان توپخانه و ابتدای خیابان چراغ برق. این میدان وسیع با قرارگیری بنای یاد شده، ساختمان بلدیة (شهرداری) و تخریب دروازه‌ها و بازسازی و محوطه‌سازی آن به میدان سپه (گرفته شده از سردار سپه لقب رضاشاه) تغییر نام پیدا کرد.

۲-۳- رشد و انفجار جمعیت

ناصرالدین ساخته‌شده بود، پرکردن خندق‌های اطراف شهر و ایجاد خیابان در محل آن و امکان گسترش آزادانه شهر تهران را سبب شد (۱۳۱۱ ه.ش.).

۲-۵- بورس بازی زمین

در چهارچوب برنامه نوسازی شهرهای بزرگ همچون تهران تعریض خیابانهای موجود و احداث خیابان کشیهای جدید، گسستن بافت سنتی شهر را به همراه داشت. به دنبال آن واحدهای تجاری در لبه خیابانهای جدیدالاحداث و در پشت آنها واحدهای مسکونی شکل گرفت و در برخی موارد لبه خیابانها یا طبقه بالای مغازه‌ها به واحدهای مسکونی اختصاص یافت.

این نحوه شکل‌گیری واحدهای مسکونی حالت تقلید گونه‌ای از مدرن‌سازی گذشته غرب را عرضه کرد که به تبع خود تفاوت قیمت زمین در نقاط مختلف شهر را در پی داشت. شکل‌گیری فضاهای جدید شهری از عوامل اصلی توسعه شهر و کسب ثروت بورس‌بازهای زمین بود که پدید آمدن این حالت نیز شکل تقلید گونه‌ای از نوع غربی آن بود.

در آغاز حکومت رضاخان جمعیت شهر تهران قریب ۲۵۰ هزار نفر بود. در فاصله زمانی پانزده ساله و نزدیک به پایان حکومت او جمعیت تهران به حدود سه برابر (۷۰۰ هزار نفر) افزایش یافت. در این دوره رشد انفجاری جمعیت را از عوامل مهم بحران‌زا می‌توان به شمار آورد.

این مسأله علاوه بر تأثیر ویژه‌اش در شکل شهر، باعث فاصله زیادی بین جمعیت و تولید معماری شد. بدین منظور برای هماهنگی با رشد جمعیت تلاش بیشتر به منظور تولید از مصالح ساختمانی گرفته تا بناهای مورد نیاز فراهم شد.

۲-۴- گرایش به شهرنشینی

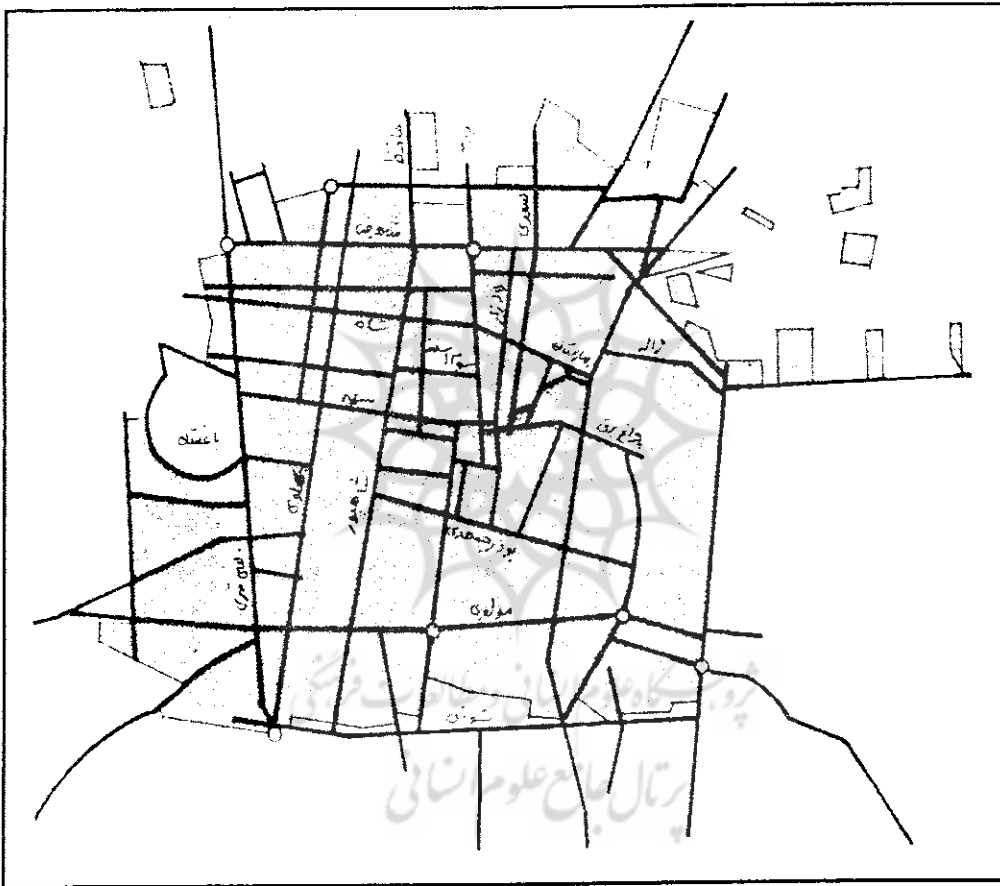
در دوره پهلوی اول شاهد اسکان عشایر و رشد و توسعه شهرنشینی می‌باشیم که این امر مسائل بی‌شماری را با خود به همراه داشت. اهم آن مسأله مسکن و تسهیلات مربوط به آن بود.

از یک طرف رشد انفجاری جمعیت و از طرف دیگر گرایش به شهرنشینی بویژه در تهران، سرانجام از بین بردن محدودیت رشد شهر با تخریب برج و باروهای اطراف تهران که در زمان

۶-۲- افزایش اتومبیل

در این دوره با افزایش قابل توجه وسایل نقلیه ماشینی روبه‌رویم. اتومبیل از مهمترین عواملی است که وارد زندگی مردم شد. با وجود ایجاد تسهیلات در زندگی، خود به یکی از عوامل اصلی و عمده مشکلات زندگی انسانهای شهری تبدیل شد. تغییر شکل حمل و نقل، تأثیر بسزایی در معماری و محیط شهری گذاشت. بدین صورت احداث خیابانهای عرض شمالی -

جنوبی و شرقی - غربی به صورت محورهای عمود همراه خود دگرگونی چهره شهرها را به ارمغان آورد. بناهای ایجاد شده در لبه خیابانهای تعریض شده و خیابانهای جدیدالاحداث، معماری و شهرسازی جدیدی را برای شهر موجب شد. از طرفی نیز با ایجاد ساختمانها و میدانهای متعدد در نقاط مختلف شهر، خارج شدن شهر از حالت تک مرکزی و یک شکل را به دنبال داشت (شکل ۲).



شکل ۲ تعریض خیابانها، احداث خیابانها و بولوارهای جدید که در چارچوب برنامه نوسازی تهران با تصویب قانون بلدیة در سال ۱۳۰۹ هـ.ش. آغاز شد و سپس با تصویب قانون تعریض و توسعه معابر و خیابانها در سال ۱۳۱۲ هـ.ش. سرعت بیشتری گرفت.

۷-۲- ضد مذهبی بودن رژیم

در دوره قاجاریه شاهان قاجار سیاستهای دوگانه‌ای در قبال اقلیت مذهبی داشتند که با سقوط این دوره، رژیم جدید مخالفت خود با مذهب را به تمامی به نمایش گذاشت.

در این دوره، شکل معماری درون‌گرای ایرانی به حالت کاملاً برون‌گرای غربی مبدل شد. این نوع ساخت خانه‌ها که با تعبیه پنجره‌هایی به طرف خیابان، فراموش شدن حیاط داخلی و اهمیت دادن به نماسازی بیرونی بنا به همراه داشت؛ مسأله اشرف را به وجود آورد؛ این امر با متزنزل کردن محرمیتها، در نهایت

ایرانی به صورت گروهی به منظور تحصیل علوم عالی به اروپا اعزام شدند. این امر در سال ۱۳۰۷ هجری شمسی به وسیله دولت صورت پذیرفت. از این سال بر اساس تصویب قانون اعزام محصل به خارج مقرر شد تا شش سال، سالانه یکصد نفر دانشجوی به هزینه دولت برای تحصیلات عالی اعزام اروپا شوند.

در بین دانشجویان اعزام‌شده، تعدادی برای تحصیل هنر معماری به خارج اعزام شدند که این افراد حین تحصیل در خارج از کشور به شدت تحت تأثیر معماری غرب قرار گرفتند و با فکر و ذهن غربی به ایران بازگشتند.

۲-۱۱- گسترش ارتباطات خارجی

در این دوره ایجاد ارتباط بیشتری بین داخل و خارج مملکت پایه‌ریزی شد. در جریان جنگ جهانی اول اهمیت استراتژیک ایران برای کشورهای غربی بیش از پیش روشن شد. بدین منظور برای انتقال سریع نیروهای انگلیسی، خط آهن سراسری از شمال به جنوب ایران احداث شد (۱۳۱۷ ه.ش). از این خط آهن به‌عنوان یکی از عوامل بزرگ پیروزی متفقین بر دولت آلمان نام برده شده است.

از طرفی نیز غربیها برای حضور بیشتر خود در ایران بویژه در تهران، در ناحیه‌های شمالی شهر به احداث سفارتخانه‌ها اقدام کردند. در جوار این سفارتخانه‌ها نیز خانه‌های مسکونی افراد شاغل را احداث کردند که معماری این بناها همگی از معماری غرب الهام گرفته بود.

۲-۱۲- ظهور گروههای جدید اجتماعی

با شروع دوره پهلوی اول و انهدام حصارهای شهر که به‌دنبال خود اندیشه نوگرایی را همراه داشت، گروههای اجتماعی تازه شکل گرفت. از طرفی نیز با توجه به امکانات اقتصادی جدید قشر جدید مستقل از اشراف قدیمی متناسب با امکانات مالی خویش در خارج از محدوده حصارها به ساخت بناهای مسکونی جدید اقدام نمودند.

عمده ساکنان طبقه متوسط و مرفه شهر در نواحی حاشیه‌ای شهر قدیم و محلات جدید بویژه در شمال شهر سکونت گزیدند. این گروههای جدید با توجه به امکانات زیستی خود الگویی از تجدیدگرایی در محدوده شهرهای بزرگ را پایه‌ریزی کردند.

تغییرات اساسی در فضاهای مسکونی را به‌دنبال داشت. از طرفی به سبب ضد مذهبی بودن رژیم، تداوم ساخت بناهای مذهبی قابل ملاحظه نیز در این دوره قطع شد.

۲-۸- هجوم فرهنگ غربی

در پی سیاستهای تجدیدگرایی رضاخان که به‌دنبال خود گرایش به نظامهای اجتماعی غرب را به‌همراه داشت، در این دوره شاهد شدت گرفتن هجوم فرهنگ غربی به شکل بی‌سابقه‌ای می‌باشیم.

این امر در معماری و شهرسازی با شروع ساخت مراکز فساد شکل گرفت. مراکزی که رنگ و بویی کاملاً غربی داشتند. در این دوره بجز مراکز اصلی فساد، شاهد ساخت بناهای تفریحی با کاربریهایی نظیر کافه، سینما، تئاتر و هتل به رنگ و شکل غربی و الگو گرفته از معماری و شهرسازی غرب می‌باشیم.

۲-۹- شروع آموزش عالی

در این دوره با الگوگیری از نظام آموزش غربی احداث مراکز آموزشی به مرحله اجرا درآمد. اولین مرکز آموزش عالی ایران با نام هنرهای عالی به‌وسیله متخصصین آلمانی به‌عنوان یک مدرسه فنی و تربیت (کادر فنی تکنسین) در تهران شروع به کار نمود (۱۳۰۸ ه.ش). به‌دنبال آن دانشگاه تهران پایه‌گذاری شد (۱۳۱۳ ه.ش).

در مهرماه ۱۳۱۷ در وزارت پیشه و هنر مدرسه‌ای به‌نام مدرسه عالی معماری در محل مدرسه عالی کمال‌الملک افتتاح و برنامه‌های آموزشی خود را شروع کرد. این مدرسه عالی از سال ۱۳۱۹ از وزارت پیشه و هنر به وزارت فرهنگ منتقل شد و در دانشگاه تهران با عنوان دانشکده هنرهای زیبا به کار پرورش دانشجویان رشته‌های معماری، نقاشی و حجاری ادامه داد. ترکیب و محتوای دروس رشته معماری به تمامی از برنامه آموزشی مدرسه بوزار پاریس اقتباس شده بود و بیشتر پروژه‌های دانشجویان نیز هیچ ارتباطی با شیوه زندگی ایرانیان آن زمان نداشت.

۲-۱۰- اعزام گروهی دانشجویان به خارج

هر چند اعزام دانشجویان به خارج از حکومت ناصرالدین شاه قاجار شروع شد، اما در آن دوره اعزام به تحصیل به صورت انفرادی انجام شد. برای اولین بار در دوره پهلوی اول جمعی از جوانان

اغلب به وسیله معماران غربی صورت پذیرفته است.

۲-۱۳- سرمایه‌گذارهای صنعتی و ایجاد صنایع

مصرفی اولیه

در دوره پهلوی اول شاهد تقویت زیرساختهای اقتصادی می‌باشیم که به‌طور عمده این تقویت در زمینه صنعت انجام شده است. در این دوره کارخانه‌های صنعتی به‌دنبال گسترش سرمایه‌گذاری غربی ایجاد شد که ساخت کارخانه‌های صنایع مصرفی مانند دخانیات و بلورسازی در آن زمان با توجه به شرایط اجتماعی و اقتصادی مردم را می‌توان در ارتباط با این وابستگی دانست. هر چند در کنار این صنایع، از کارخانه‌های سیمان، قند، تولید برق، هواپیماسازی، جوراب‌سازی و چیت‌سازی نیز باید نام برد.

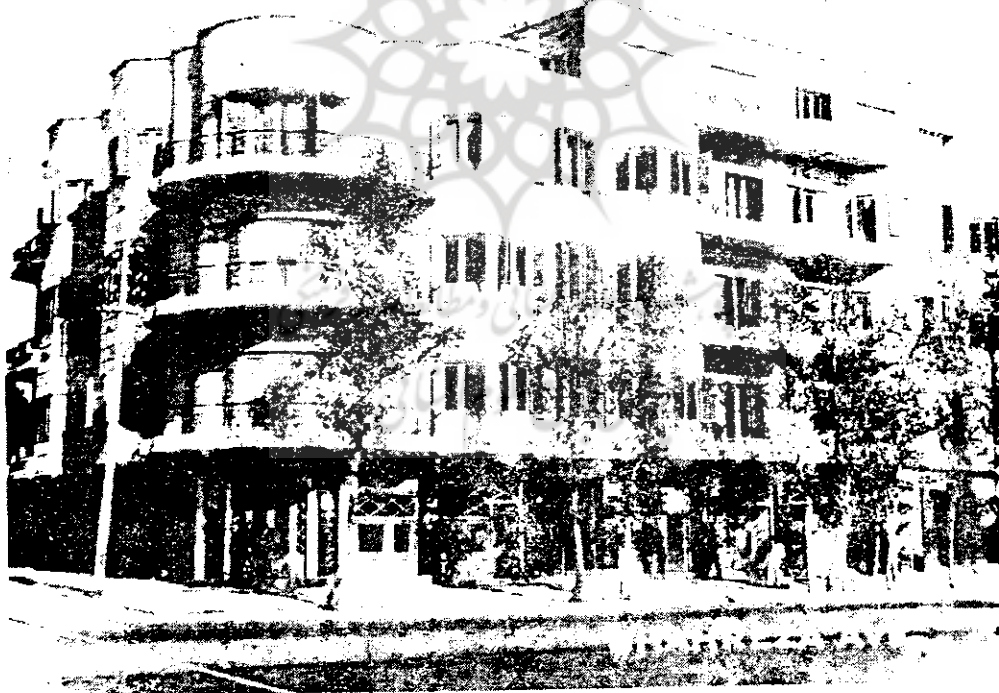
بدین شکل در این دوره شاهد ایجاد مراکز صنعتی با کارکردهای جدید می‌باشیم. ساخت اینگونه صنایع که در معماری گذشته ایران از پیشینه تاریخی برخوردار نیست، به تبعیت از معماری غرب و

۲-۱۴- ورود مصالح جدید و توسعه روشهای

ساختمان سازی

گسترش ساختمان‌سازی در دوره پهلوی اول با افزایش چشمگیر مصالح ساختمانی همراه بود. در حالی‌که تا قبل از این دوره بیشتر بناها یا خشت خام، کاه‌گل یا آجر پخته ساخته می‌شدند، در این دوره تأسیس کوره‌پزخانه‌های تولید انبوه آجر در اطراف شهرها را شاهد می‌باشیم.

با رواج یافتن مصالح جدیدی چون فولاد، بتن و شیشه روشهای جدید اجرای سازه و ساختمان‌سازی توسعه یافت. استفاده از مصالح و روشهای ساختمان‌سازی جدید رشد بعد سوم معماری یعنی ارتفاع یا عمق را در پی داشت (شکل ۳).



شکل ۳ ساختمان مسکونی - تجاری، خیابان انقلاب (شاهرضای سابق) در تهران که به‌وسیله وارطان آوانسیان از پیشگامان معماری مدرن طراحی شد. در دوره پهلوی دوم نیز ساخت اینگونه مجتمعهای آپارتمانی مختلط تجاری، مسکونی و همچنین اداری بر خیابانهای اصلی تهران معمول شد.

۳- نتیجه‌گیری

معماری و شهرسازی ایرانی که بیش از شش‌هزار سال تاریخ پیوسته داشته است به یکباره در دوره قاجاریه در آن جدایی حاصل شد. شروع امر را می‌توان به آمد و شد هیأت حاکم به اروپا و آشناسدن شاه و درباریان او با نوآرهای معماری و شهرسازی اروپا نسبت داد، اما نقطه عطف این تغییر و تحولات در دوره پهلوی اول به متصه ظهور رسید. در این دوره بود که روند تحولات یادشده شتاب ویژه گرفت به‌گونه‌ای که از دوره پهلوی اول می‌توان به‌عنوان دوره پایه‌گذار معماری و شهرسازی مدرن در ایران نام برد.

در این دوره عوامل متعددی باعث شد که معماری دچار تحولات و دگرگونی اساسی شود.

برای تأسیس مراکز قدرت اداری که از مجموعه بناهای عظیم شکل گرفتند، به‌طور عمده از معماران و شهرسازان غربی استفاده شد. آنان نیز الگوهای به‌کار گرفته شده در معماری و شهرسازی مدرن غرب را در قالب طرحها به‌کار گرفتند؛ ضمن اینکه تمرکز این‌گونه فعالیتها در پایتخت و نیاز به نوسازهای کلان، تخریب بعضی از بناهای با ارزش معماری گذشته را با خود به همراه داشت.

در این دوره، رشد و انفجار جمعیت نیاز به تولید بیشتر بناهای مورد نیاز معماری را ایجاد کرد؛ رشد شهرنشینی نیز امکان گسترش آزادانه شهرها را فراهم نمود. افزایش قابل توجه تعداد اتومبیل و بورس‌بازی زمین نیز همراه خود معماری و محیط شهری جدید را شکل داد.

با پیروی از سیاست تجددگرایی رژیم که در پی شدت گرفتن هجوم فرهنگ غربی و مقابله با مذهب مشاهده شد، علاوه بر احداث مراکز خوشگذرانی جدید با رنگ و شکل کاملاً غربی، شکل معماری درون‌گرای ایرانی به حالت کاملاً برون‌گرای غربی مبدل شد. به‌دنبال آن مسئله اشرف تشدید شد و محرمیتها متزلزل گشت.

از جمله اقدامات حضور بیشتر استادان معماری اروپایی برای تدریس معماری و راه‌اندازی دوره آموزش عالی معماری با اقتباس از برنامه‌های آموزش مدارس معماری و شهرسازی اروپایی است که در این دوره شکل گرفت؛ ضمن اعزام گروهی دانشجوی برای تحصیل هنر معماری و شهرسازی و علوم دیگر افراد بازگشته از خارج و تأثیر پذیرفته از معماری و شهرسازی غرب را نیز باید

مورد توجه قرار داد.

در این دوره گسترش ارتباطات خارجی حضور بیشتر غربیها را در ایران فراهم کرد. به‌دنبال ایجاد امکانات اقتصادی گروههای جدید اجتماعی شکل گرفت و از طرفی نیز تقویت زیرساختهای اقتصادی و ایجاد مراکز صنعتی پایه‌ریزی شد. شایان ذکر اینکه ورود مصالح و روشهای ساختمان‌سازی جدید بعد ارتقاعی برای بناها را در پی داشت.

بررسی سیر اقدامات و سیاست‌گذاریهای انجام شده در دوره پهلوی اول در زمینه معماری و شهرسازی نشانگر دگرگونی عمیق در روند تحولات معماری و شهرسازی در این دوره است. این امر به‌دنبال خود تغییرات زیربنایی و اساسی در جامعه را به‌همراه داشته است.

تحولات ناشی از تجمع عوامل پیشگفته که با همبستگی و تأثیر متقابل نیروهای مذکور بر معماری ایرانی با پیشینه تمدنی عمیقی همراه بود، به یکباره معماری و شهرسازی این سرزمین را با مشکل بزرگی مواجه کرد. این سرعت سرسام آور ناشی از ایجاد تحولات و وسعت برنامه‌های دولتی که در دوره پهلوی اول به‌گونه‌ای بی‌سابقه ایجاد شد، معماری و شهرسازی ایرانی را به‌طور اساسی دگرگون کرد. بنابراین معماری و شهرسازی متداوم خودی را به یکباره دچار انقطاع کامل نمود.

۴- منابع

- [۱] اعتصام، ا؛ مشخصات مرحله انتقالی در معماری و شهرسازی ایران؛ پیتا.
- [۲] بمانیان، م.ر؛ «بررسی اندیشه تجددگرایی بر سازمان فضایی - کالبدی شهر تهران در دوره پهلوی اول (کاربریهای شهری)»؛ همایش موازین توسعه و ضد توسعه فرهنگی اجتماعی شهر تهران، شهرداری تهران؛ ۱۳۸۰.
- [۳] بمانیان، م.ر؛ معماری پهلوی ایران (پهلوی اول)، تحقیق درسی دوره دکترای معماری، دانشکده هنرهای زیبا، دانشگاه تهران؛ ۱۳۷۳.
- [۴] حبیبی، س.م؛ تحول و گسترش تهران در زمان رضاشاه، مجموعه مقالات تهران پایتخت دوست‌ساله زیرنظر شهربار عدل و برنار اورکاد؛ سازمان مشاور فنی و مهندسی شهر تهران و انجمن ایران شناسی فرانسه، زمستان ۱۳۷۵.



- [۵] حمیددی، م؛ صبری، رس، حبیبی، م؛ سلیمی، ج؛ استخوانبندی شهر تهران، ج ۱ و ۲، سازمان مشاور فنی و مهندسی شهر تهران، تهران ۱۳۷۶.
- [۶] دوکیادس، ک.آ؛ معماری مرحله تحول؛ ترجمه محمود رازجویان، تهران، انتشارات دانشگاه شهید بهشتی، ۱۳۶۷.
- [۷] رجیبی، پ؛ معماران ایران در عصر پهلوی؛ انتشارات دانشگاه ملی ایران، شماره ۱۱۱، ۱۳۵۵.
- [۸] فرشاد، م؛ تاریخ مهندسی در ایران؛ بنیاد نیشابور، ج. ۲، ۱۳۶۲.
- [۹] کریمان، ح؛ تهران در گذشته و حال؛ تهران: انتشارات دانشگاه ملی ایران؛ ۱۳۵۵.
- [۱۰] کوبان، س؛ کتاب تهران؛ ج. ۱؛ انتشارات روشنگران، زمستان ۱۳۷۰.
- [۱۱] معرفت، م؛ «پیشکسوتانی که به تهران مدرن شکل دادند»؛ مجموعه مقالات تهران پایتخت دوست ساله زیر نظر شهریار عدل و برنار اورکاد، سازمان مشاور فنی و مهندسی شهر تهران و انجمن ایران شناسی فرانسه، زمستان ۱۳۷۵.



پژوهشگاه علوم انسانی و مطالعات فرهنگی
پرتال جامع علوم انسانی