

بهسازی خانه خجسته.....ه-یزد



محل اجرا: یزد، خیابان مسجد جامع، میدان "وقت و ساعت"

کارفرما: مجید خجسته؛ طرح و نظارت: سید منصور علاقه بند

همکار طراحی: فاطمه جنت خواه؛ تأسیسات مکانیکی: محسن

رضوانفر، محمدعلی آخوندی؛ تأسیسات الکتریکی: امین اسماعیل زاده؛

مجری: احسان راد؛ عکس: الهام رئیس زاده گرافیک: بهنام سلطانی

میدان «وقت و ساعت» سرآغاز یکی از محورهای فرهنگی و گردشگری

بافت تاریخی یزد است. خانه پدری خاندان خجسته (صاحبان صنعت

ترمه خجسته یزد) خانه ای است متعلق به دوره پهلوی که در مجاورت

این میدان واقع شده است. در سال ۱۳۹۲ این خانواده تصمیم به احیای

آن جهت امور زیر می نمایند:

- محل مهمانی های خانوادگی و محافل دوستانه

- محل اقامت و پذیرایی مهمانانی که به یزد سفر می کنند

- روضه خوانی سالیانه

- اقامت دائمی سرایدار

این خانه مثل بسیاری از خانه های دوره ی پهلوی از عیوب و نقص های

متعددی در طرح معماری رنج می برد که در جهت رفع این عیوب و

تأمین کاربری های مورد نیاز، بهسازی خانه خجسته با رویکرد تبدیل

بنای نه چندان با ارزش به یک خانه فاخر سنتی به اجرا گذاشته شد.







پیش از بهسازی



پروژه نگاه علوم انسانی و مطالعات فرهنگی

ضلع شمال شرقی

■ از دیدگاه این نواحی، ارتباط ضلع و باخوانای دو حیاط از طریق زوینین و فرنیجه بلا استفاده شدن حیاط و ساختمان نارنجستان بود.

■ برای اصلاح این ارتباط، سردری در محور تقارن حیاط بزرگ احداث و با الحاق یک دهلیز به آن، اختلاف محور دو حیاط تسخیر گردید.



پس از بهسازی



پیش از بهسازی

ضلع جنوب شرقی

■ ارتباط نامناسب ایوان های طرفین با سطح حیاط به علت فقدان پله های مناسب.

■ ترکیب نامناسب ستون و ازوره رواق و مصالح نامناسب آن

■ احداث چهار پلکان در چهار طرف حیاط ضمن تسهیل روابط گوناگون خانه ترکیب حجمی الحاق آن را سیمایی بدیع بخشید.





پس از بهسازی

ضلع شمال غربی

- افتاب گیر بودن پنجره های اتاق های اصلی در جبهه شمال غربی استفاده از این اتاق ها را مخصوصا در فصل تابستان با مشکل روبرو می کرد.
- احداث رواق مشابه جبهه جنوب شرقی در این جبهه ضمن ایجاد سایبان جهت پنجره اتاق ها با تشکیل سایه روشن روی نماها زیبایی حیاط را دوچندان کرد.
- جهت اجرای رواقی از آجرهای موجود روی نما استفاده و بدنه باقیمانده به صورت نیمهگگل دمگیری پوشش داده شد.



پیش از بهسازی



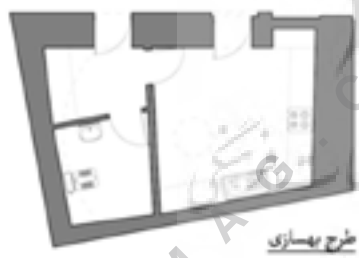
پس از بهسازی

ضلع جنوب غربی

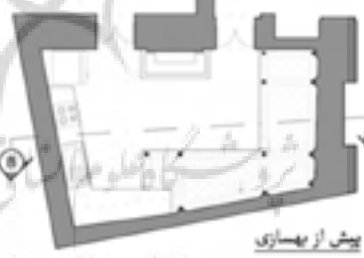
- عدم تقارن بدنه های جانبی حیاط نسبت به تالار و حوض از اشکالات عمده این بنا بود.
- مصالح به کار رفته در بدنه های تالار و ایوان ها فاقد هماهنگی وزبایی بود.
- احداث رواقی مشابه رواق روبرو در جبهه شمال غربی تقارن در پلان و نمای ساختمان را با محوریت تالار ایجاد کرد.



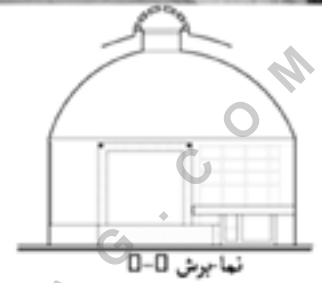
پیش از بهسازی



طرح بهسازی



پیش از بهسازی



نمای برش 0-0

■ تغییر فضای آشپزخانه و سرویس از یک فضای درجه دو و مرده به یک فضای مفرح تلقینی مشکل از حوض خانه و آشپزخانه باز . حوزه پذیرایی و نشیمن را به یک مجموعه کامل و دلنشین تبدیل کرد.



جزئیات پاستورن

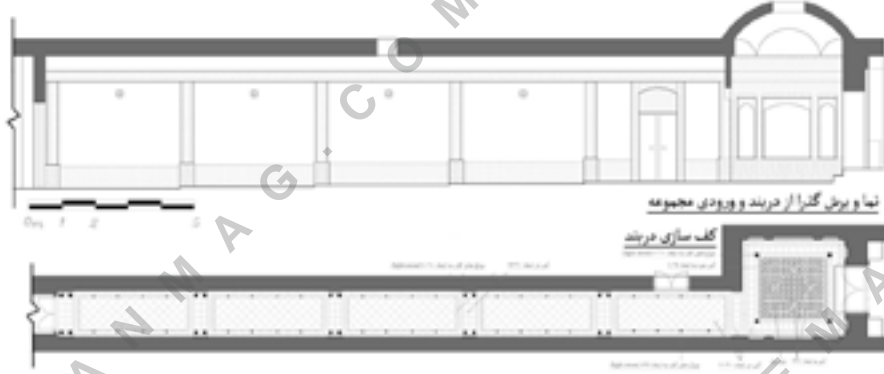
پیش از بهسازی



پیش از بهسازی



پیش از بهسازی

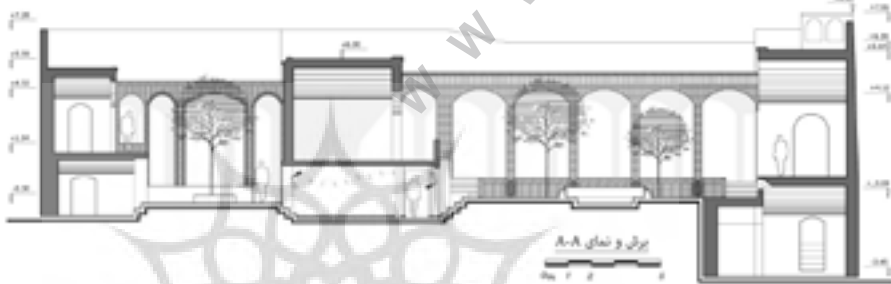


■ طول زیاد دربند و بهاریکی آن فضایی یکنواخت و آزاردهنده برای ورود به مجموعه ایجاد کرده بود و اندود گچ خاک گرفته و ازاره های آجری رنگین که به صورت نامتقارن در بدنه های راهرو و دهلیز دربند کار شده بود، این امر را تشدید می کرد.

■ بدنه و کف دربند و دالان با آجر و نوریپردازی از تنوع و زیبایی برخوردار شد.

■ در بازسازی های قبلی مصالح ناهمگونی مثل موزائیک و سنگ مورد استفاده قرار گرفته بود و درهای جویی با رنگ کرم نامناسب پوشانده شده بود.

■ مصالح نامناسب از نما زدوده و نماهای بدنه ها و کف با آجر اجرا شد و جزئیات پاستون به سیمای بنا استحکام بخشید.



دالان ارتباطی دو حیاط

دید از رونق شرقی به جبهه شمالی





حیاط نارنجستان



پیش از بهسازی



پروژه نگاه علوم انسانی و معالمانته فنی
برتال جامع علوم انسانی