



علی ابوالقاضی

## راه‌های ترغیب معلمان به پژوهش‌های علمی (با توجه به دیدگاه دبیران دبیرستان‌های شهرستان نهاوند)

اشاره

آنچه از نظرتان می‌گذرد برگرفته از مقاله‌ای است تحت عنوان «راه‌های ترغیب معلمان به اجرای پژوهش‌های علمی از دیدگاه دبیران دبیرستان‌های شهرستان نهاوند». این مقاله در همایش ملی «آموزش و پرورش و توسعه‌ی نهاوند» در اسفندماه ۱۳۸۹، در سطح رتبه‌ی اول از مجموع مقالات ارسالی تأیید و ارائه گردید. نویسنده‌ی مقاله همشهری پژوهشگر جناب آقای علی ابوالقاضی، دانش‌آموخته‌ی دانشگاه علامه طباطبایی و دبیر آموزش و پرورش و مدرس دانشگاه‌های نهاوند است. با تشکر از ایشان «فرهنگان»

### چکیده

هدف پژوهش حاضر، بررسی راه‌های ترغیب معلمان به اجرای پژوهش‌های علمی از دیدگاه معلمان است. جامعه‌ی آماری در این پژوهش شامل کلیه‌ی معلمان دبیرستان‌های دخترانه و پسرانه شهرستان نهاوند در سال تحصیلی ۹۰-۱۳۸۹ است.

برای تعیین حجم نمونه از روش نمونه گیری خوشه ای چند مرحله ای به صورت تصادفی ۹۰ نفر انتخاب شدند. ابزار گردآوری اطلاعات پرسش نامه ی محقق ساخته است و روایی آن توسط متخصصین و مدرّسان دانشگاه و پایایی آن از طریق آلفای کراباخ تأیید شده است.

روش این پژوهش از نوع پیمایشی ست. به منظور تجزیه و تحلیل اطلاعات جمع آوری شده، از شاخص های آمار توصیفی و آمار استنباطی، با استفاده از نرم افزار (SPSS)، استفاده شده است. مثلاً برای آزمون معناداری پاسخ های ارائه شده توسط معلمان از آزمون خی دو با درجه ی آزادی ۴ ( $df = 4$ ) و در سطح معناداری ۰/۰۱ استفاده شده است. همه ی فرض های صفر این پژوهش با ۹۹ درصد اطمینان رد و فرضیه های پژوهش تأیید شدند.

پس از تجزیه و تحلیل فرضیه ها و تطبیق آنها با نظریه های موجود، در نهایت پیشنهادهایی به منظور راه های تشویق و ترغیب معلمان به اجرای پژوهش های علمی<sup>۰</sup> در قسمت بحث و نتیجه گیری<sup>۰</sup> ارائه شده است. از جمله پژوهشگران جسور و منصف در بیان حقایق علمی مورد تکریم و تقدیر قرار گیرند؛ به تحقیقات و دستاوردهای علمی پژوهشگران اعتبارات کافی تخصیص داده شود؛ در شناسایی و گزینش معلمان از ابزارهای مناسب و دقیق علمی استفاده شود تا شایسته ترین و باصلاحیت ترین افراد برای حرفه ی معلّمی انتخاب شوند؛ پژوهشگران فعالی که یافته ها و حقایق علمی را با صراحت و شجاعت بیان می کنند مورد تکریم قرار گیرند؛ از نخبگان علمی شهرستان نهند تجلیل به عمل آید و منزلت های علمی و اجتماعی آنان حفظ گردد تا رضایت آنان فراهم شود و از این طریق از مهاجرت آنان جلوگیری به عمل آید.

کلید واژه‌ها: ترغیب معلّمان، پژوهش‌های علمی، نیازهای اساسی، اعتبارات، نخبگان علمی

### بیان مسئله

این پژوهش سعی دارد عواملی را که موجب کاهش انگیزه و مجاهدی علمی معلّمان از دیدگاه خود معلّمان می‌شود شناسایی کند و به تبع آن راه‌های ترغیب و تشویق و عواملی را که موجب روی آوردن آن‌ها به سوی مطالعه و پژوهش‌های علمی ست مشخص نماید. شاید این پژوهش نتواند همه‌ی عوامل را شناسایی کند؛ ولی سؤال‌ها طوری طراحی شده‌اند که با تجربه‌ی آموزشی و پرورشی معلّمان تا حدودی قرین و مأنوس است. در هر صورت امید است این پژوهش بتواند به این سؤال پاسخ دهد که چه راه‌هایی برای ترغیب معلّمان به اجرای پژوهش‌های علمی وجود دارد؟

### هدف پژوهش

هدف این پژوهش عبارت است از بررسی راه‌های ترغیب معلّمان به اجرای پژوهش‌های علمی از دیدگاه معلّمان دبیرستان‌های شهرستان نهاوند.

### سؤال‌های پژوهش

در این پژوهش برای رسیدن به هدف فوق سؤال‌های زیر مطرح شده اند :

۱. آیا تکریم و بزرگداشت پژوهشگران جسور و منصف در بیان حقایق علمی موجب ترغیب معلّمان به انجام دادن پژوهش‌های علمی می‌شود؟
۲. آیا تخصیص ندادن اعتبارات کافی به دستاوردهای علمی پژوهشگران موجب کناره‌گیری معلّمان از فعالیت‌های پژوهشی می‌شود؟

۳. آیا ابزار مناسب و دقیق علمی در شناسایی و انتخاب معلمان که دارای روحیه و انگیزه‌ی علمی هستند موجب ترغیب معلمان به فعالیت‌های پژوهشی می‌شود؟
۴. آیا آشنایی اعضای هسته‌ی پژوهشی آموزش و پرورش نهاوند با استانداردهای نوین علمی و دسترسی به منابع و مآخذ جدید موجب ترغیب معلمان به اجرای پژوهش علمی می‌شود؟
۵. آیا اهتمام در انتصاب مدیرانی که دارای انگیزه و تخصص لازم هستند موجب ترغیب معلمان به اجرای پژوهش علمی می‌شود؟
۶. آیا اتخاذ رویکرد منفعلانه از طرف برخی پژوهشگران در بیان حقایق علمی موجب دلسردی معلمان پژوهشگر می‌شود؟
۷. آیا کناره‌گیری معلمان از اجرای پژوهش های علمی، به دلیل آشنا نبودن آن‌ها با فنون و روش‌های تحقیق علمی‌ست؟
۸. آیا مهاجرت عده‌ای از نخبگان علمی از شهرستان نهاوند، به دلیل رویکردهای فرهنگی و سیاسی موجب دلسردی و کناره‌گیری معلمان از فعالیت‌های پژوهشی شده است؟
۹. آیا وجود دغدغه‌های مربوط به نیازهای اساسی از قبیل نیازهای مادی، نیاز به امنیت خاطر و... مانع مهمی برای معلمان در اجرای پژوهش‌های علمی مانعی جدی‌ست؟
۱۰. آیا در نظر گرفتن مزایای شغلی، اقتصادی و اجتماعی برای معلمان که دارای تحصیلات تکمیلی هستند موجب تشویق معلمان به اجرای تحقیقات علمی می‌شود؟

### فرضیه‌های پژوهش

فرضیه در واقع حدس عالمانه و بخردانه‌ی پژوهشگر برای حل مسئله است. به عبارت دیگر، «فرضیه یک بیان مبتنی بر حدس یا پیشنهاد موقتی درباره‌ی رابطه‌ی بین دو متغیر و در واقع همان چیزی است که پژوهشگر به دنبال آن است» (هومن، ۱۳۷۴، ص ۲۵). فرضیه‌های این پژوهش به شرح زیرند:

- تکریم و بزرگداشت پژوهشگران جسور و منصف در بیان حقایق علمی موجب ترغیب معلمان به اجرای پژوهش‌های علمی می‌شود.
- تخصیص ندادن اعتبارات کافی به دستاوردهای علمی پژوهشگران موجب کناره‌گیری معلمان از فعالیت‌های پژوهشی می‌شود.
- ابزار مناسب و دقیق علمی در شناسایی و انتخاب معلمانی که دارای روحیه و انگیزه‌ی علمی هستند موجب ترغیب معلمان به فعالیت‌های پژوهشی می‌شود.
- آشنایی اعضای هسته‌ی پژوهشی آموزش و پرورش نهادند با استانداردهای نوین علمی و دسترسی به منابع و مآخذ جدید موجب ترغیب معلمان به اجرای پژوهش علمی می‌شود.
- اهتمام در انتصاب مدیرانی که دارای انگیزه و تخصص لازم هستند موجب ترغیب معلمان به اجرای پژوهش علمی می‌شود.
- اتخاذ رویکرد منفعلانه از طرف برخی پژوهشگران در بیان حقایق علمی موجب دلسردی معلمان پژوهشگر می‌شود.
- یکی از دلایل کناره‌گیری معلمان از اجرای پژوهش‌های علمی، آشنا نبودن آن‌ها با فنون و روش‌های تحقیق علمی است.

▪ مهاجرت عده ای از نخبگان علمی از شهرستان نهاوند، به دلیل رویکردهای فرهنگی و سیاسی، موجب دلسردی و کناره گیری معلمان از فعالیت های پژوهشی شده است .

▪ وجود دغدغه های مربوط به نیازهای اساسی از قبیل نیازهای مادی، نیاز به امنیت خاطر و... برای معلمان در اجرای پژوهش های علمی مانعی جدی شده است.

▪ در نظر گرفتن مزایای شغلی، اقتصادی و اجتماعی برای معلمانی که دارای تحصیلات تکمیلی هستند موجب تشویق معلمان به اجرای تحقیقات علمی می شود.

### روش شناسی

#### الف) روش تحقیق

روش اجرای این پژوهش، پیمایشی (زمینه یابی) است و جزو تحقیقات توصیفی به شمار می رود.

#### ب) جامعه آماری

جامعه آماری این پژوهش عبارت است از کلیه معلمان، مدیران آموزشی، معاونین آموزشی، مشاوران، مربیان، معاونین پرورشی و معاونین فناوری دبیرستان های پسرانه و دخترانه شهرستان نهاوند، که در سال تحصیلی ۹۰-۱۳۸۹ انجام وظیفه می نمایند، با این توضیح که در این پژوهش، عنوان «معلم» برای کلیه افرادی به کار رفته است که در پست های یاد شده خدمت می نمایند.

#### ج) روش نمونه گیری

در این پژوهش برای تعیین حجم نمونه از روش نمونه گیری خوشه ای چند مرحله ای استفاده شد. به این صورت که از بین چند بخش شهرستان نهاوند، بخش مرکزی انتخاب شد. سپس به صورت تصادفی (Random) دوازده دبیرستان انتخاب شد و از بین معلمان دبیرستان های انتخابی نیز نود نفر به صورت تصادفی به عنوان نمونه

انتخاب شد و پرسش‌نامه در اختیارشان قرار گرفت و پس از پاسخ‌گویی جمع‌آوری شد.

#### د) ابزار جمع‌آوری اطلاعات

در این پژوهش وسیله‌ی جمع‌آوری اطلاعات پرسش‌نامه‌ی محقق ساخته است، که روایی صورتی (Face validity) و روایی محتوایی آن (Content validity) توسط متخصصین امر و مدرّسان دانشگاه، مورد تأیید قرار گرفت. تعیین پایایی (Reliability) سؤال‌های آن از طریق ضریب آلفای کرانباخ با استفاده از فرمول زیر-۹۸- محاسبه گردید:

$$ra = \frac{j}{j-1} \left( 1 - \frac{\sum \sigma_j^2}{\sigma^2} \right)$$

دلیل استفاده از فرمول فوق به گفته‌ی سیف (۱۳۸۶، ص ۴۵۶) زمانی است که سؤالات پرسش‌نامه در طیفی مثلاً از کاملاً موافق تا کاملاً مخالف قرار دارد، که پرسش‌نامه‌ی این پژوهش از چنین ویژگی برخوردار است.

#### یافته‌های پژوهش

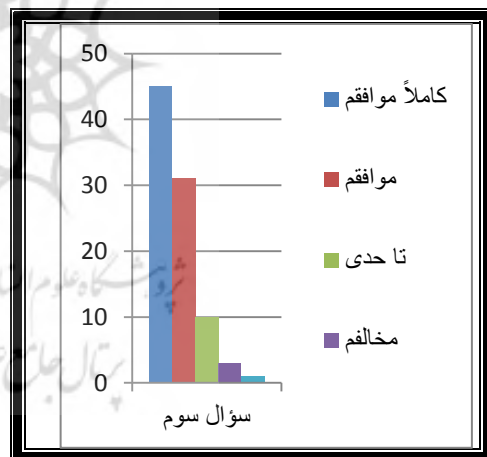
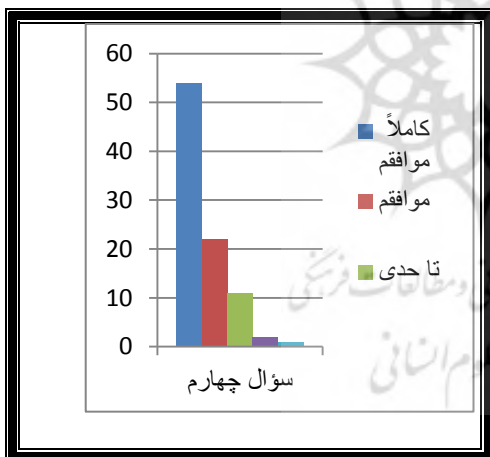
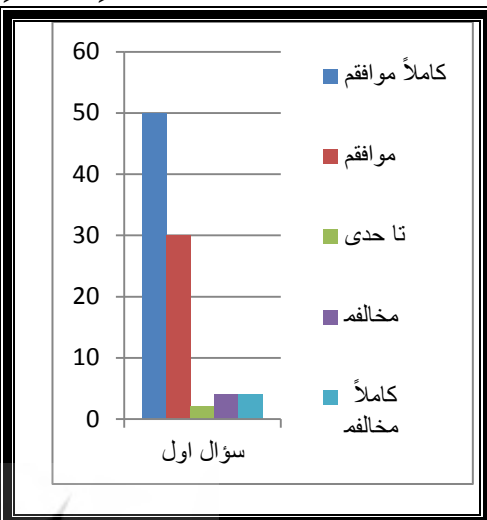
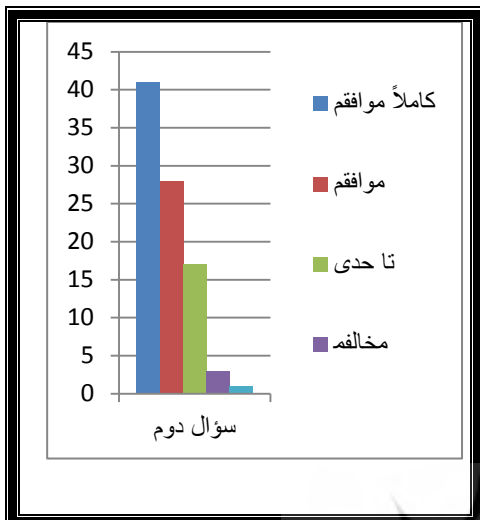
در این بخش ابتدا شاخص‌های آمار توصیفی و نمودارهای مرتبط با آن‌ها برای هریک از سؤال‌های پژوهش آمده است و در ادامه، هریک از فرضیه‌های مطرح شده به تفصیل توسط آزمون آماری خی دو مورد تحلیل قرار گرفته است.

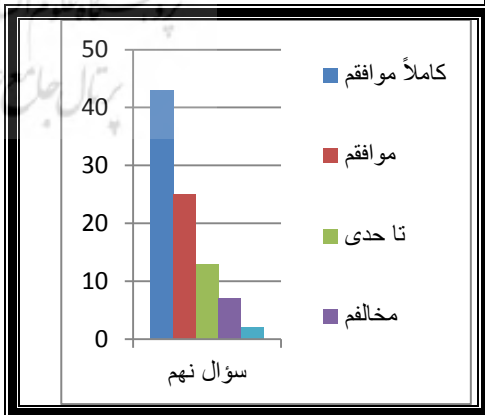
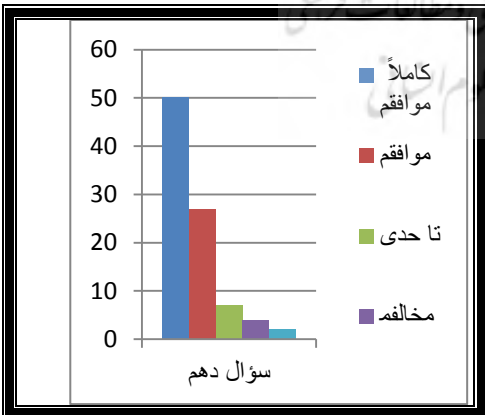
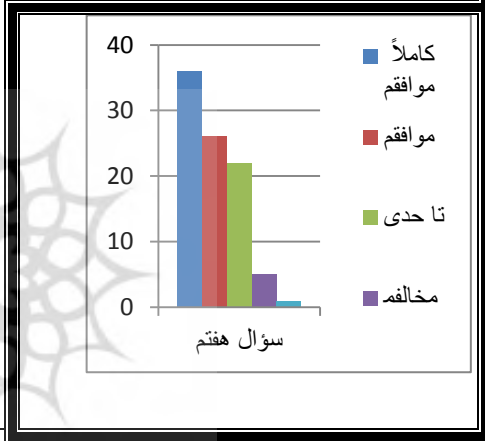
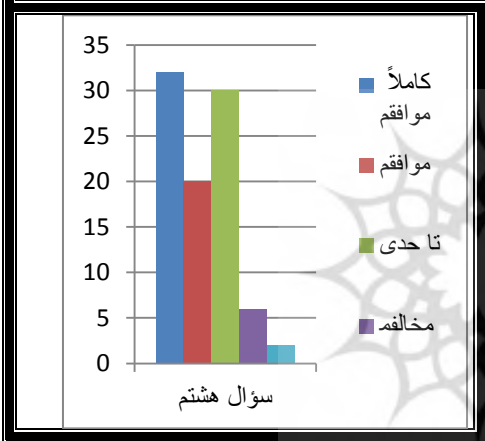
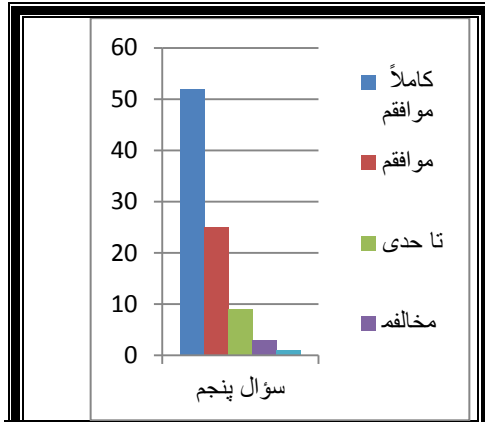
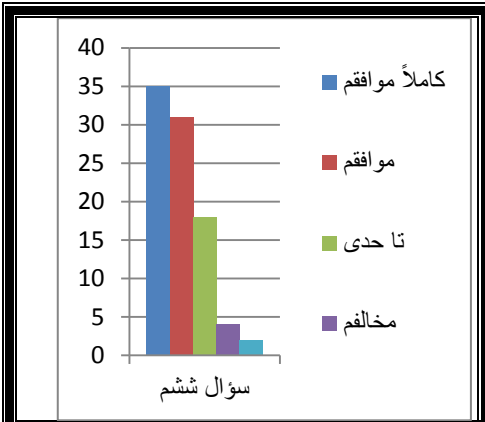
سؤال		گزینه		شاخص های آمار توصیفی: فراوانی و درصد پاسخ های ارائه شده ی معلمان به هریک از سؤال های پژوهش جدول شماره ۱	
۱	فروانی	۰۵	۰۳	کاملاً موافقم	مخالفم
	درصد	۶/۵۵	۴/۵۵	موافقم	کاملاً مخالفم
۲	فروانی	۱۶	۳	تاحدی	مخالفم
	درصد	۶/۵۵	۳/۵۵	موافقم	کاملاً مخالفم
۳	فروانی	۵۶	۳	تاحدی	مخالفم
	درصد	۸/۵۵	۳/۵۵	موافقم	کاملاً مخالفم
۴	فروانی	۵۳	۳	تاحدی	مخالفم
	درصد	۸/۵۵	۳/۵۵	موافقم	کاملاً مخالفم
۵	فروانی	۸۵	۳	تاحدی	مخالفم
	درصد	۱۲/۵۵	۳/۵۵	موافقم	کاملاً مخالفم
۶	فروانی	۶۲	۳	تاحدی	مخالفم
	درصد	۹/۵۵	۳/۵۵	موافقم	کاملاً مخالفم
۷	فروانی	۶۸	۵	تاحدی	مخالفم
	درصد	۱۰/۵۵	۵/۵۵	موافقم	کاملاً مخالفم
۸	فروانی	۸۸	۶	تاحدی	مخالفم
	درصد	۱۳/۵۵	۶/۵۵	موافقم	کاملاً مخالفم
۹	فروانی	۸۶	۸	تاحدی	مخالفم
	درصد	۱۲/۵۵	۸/۵۵	موافقم	کاملاً مخالفم
۱۰	فروانی	۸۸	۴	تاحدی	مخالفم
	درصد	۱۳/۵۵	۴/۵۵	موافقم	کاملاً مخالفم

پژوهشگاه علوم انسانی و مطالعات فرهنگی  
 رتال جامع علوم انسانی



جدول شماره ۲) نمودار میله‌ای فراوانی پاسخ‌های ارائه شده‌ی معلمان به هریک از سؤال‌های پژوهش





جدول شماره‌ی (۳): شاخص‌های آزمون آمار استنباطی: آزمون فرضیه‌ی هر یک از سؤال‌های مطرح شده توسط آزمون آماری خی دو					
سؤال	حجم نمونه	درجه‌ی (d.f) آزادی	سطح معنی داری (a)	آزمون آماری	نتیجه آزمون آماری
۱	۹۰	۴	۰/۰۱	۱۴۷/۱	رد فرض صفر
۲	۹۰	۴	۰/۰۱	۸۲/۱	رد فرض صفر
۳	۹۰	۴	۰/۰۱	۱۰۲/۳	رد فرض صفر
۴	۹۰	۴	۰/۰۱	۱۱۷/۹	رد فرض صفر
۵	۹۰	۴	۰/۰۱	۱۱۱/۴	رد فرض صفر
۶	۹۰	۴	۰/۰۱	۵۷/۴	رد فرض صفر
۷	۹۰	۴	۰/۰۱	۴۷/۹	رد فرض صفر
۸	۹۰	۴	۰/۰۱	۴۱/۳	رد فرض صفر
۹	۹۰	۴	۰/۰۱	۶۹/۳	رد فرض صفر
۱۰	۹۰	۴	۰/۰۱	۱۰۴/۳	رد فرض صفر

**فرضیه‌ی اول:** تکریم و بزرگداشت پژوهشگران جسور و منصف در بیان حقایق

علمی موجب ترغیب معلمان به اجرای پژوهش‌های علمی می‌شود.

چون خی دو محاسبه شده در فرضیه‌ی اول (۱۴۷/۱) با درجه‌ی آزادی ۴ و در سطح معنی داری ۰/۰۱ از خی دو جدول (۱۳/۲۸) بزرگ‌تر است پس فرض صفر رد شده و با ۰/۹۹ اطمینان نتیجه می‌گیریم که اختلاف بین فراوانی‌های گزینه‌های مورد پژوهش از نظر آماری معنادار است.

**فرضیه‌ی دوم:** تخصیص ندادن اعتبارات کافی به دستاورد های علمی

پژوهشگران موجب کناره‌گیری معلمان از فعالیت‌های پژوهش می‌شود.

چون خی دو محاسبه شده در فرضیه‌ی دوم (۸۲/۱) با درجه‌ی آزادی ۴ و در سطح معنی داری ۰/۰۱ از خی دو جدول (۱۳/۲۸) بزرگ‌تر است پس فرض صفر

رد شده و با ۰/۹۹ اطمینان نتیجه می گیریم که اختلاف بین فراوانی های گزینه های مورد پژوهش از نظر آماری معنادار است.

**فرضیه ی سوم:** ابزار مناسب و دقیق علمی در شناسایی و انتخاب معلمانی که دارای روحیه و انگیزه ی علمی هستند موجب ترغیب معلمان به فعالیت های پژوهشی می شود.

چون خنی دو محاسبه شده در فرضیه ی سوم (۱۰۲/۳) با درجه ی آزادی ۴ و در سطح معنی داری ۰/۰۱ از خنی دو جدول (۱۳/۲۸) بزرگ تر است، پس فرض صفر رد شده و با ۰/۹۹ اطمینان نتیجه می گیریم که اختلاف بین فراوانی های گزینه های مورد پژوهش از نظر آماری معنادار است.

**فرضیه ی چهارم:** آشنایی اعضای هسته ی پژوهشی آموزش و پرورش نهانند با استانداردهای نوین علمی و دسترسی به منابع و مآخذ جدید موجب ترغیب معلمان به اجرای پژوهش علمی می شود.

چون خنی دو محاسبه شده در فرضیه ی چهارم (۱۱۷/۹) با درجه ی آزادی ۴ و در سطح معنی داری ۰/۰۱ از خنی دو جدول (۱۳/۲۸) بزرگ تر است، پس فرض صفر رد شده و با ۰/۹۹ اطمینان نتیجه می گیریم که اختلاف بین فراوانی های گزینه های مورد پژوهش از نظر آماری معنادار است.

**فرضیه ی پنجم:** اهتمام در انتصاب مدیرانی که دارای انگیزه و تخصص لازم هستند موجب ترغیب معلمان به اجرای پژوهش علمی می شود.

چون خنی دو محاسبه شده در فرضیه ی پنجم (۱۱۱/۴) با درجه ی آزادی ۴ و در سطح معنی داری ۰/۰۱ از خنی دو جدول (۱۳/۲۸) بزرگ تر است، پس فرض صفر رد شده و با ۰/۹۹ اطمینان نتیجه می گیریم که اختلاف بین فراوانی های گزینه های مورد پژوهش از نظر آماری معنادار است.

**فرضیه‌ی ششم:** اتخاذ رویکرد منفعلانه از طرف برخی پژوهشگران در بیان حقایق علمی موجب دلسردی معلمان پژوهشگر می‌شود.

چون خی دو محاسبه شده در فرضیه‌ی ششم (۵۷/۴) با درجه‌ی آزادی ۴ و در سطح معنی داری ۰/۰۱ از خی دو جدول (۱۳/۲۸) بزرگ‌تر است پس فرض صفر رد شده و با ۰/۹۹ اطمینان نتیجه می‌گیریم که اختلاف بین فراوانی‌های گزینه‌های مورد پژوهش از نظر آماری معنا دار است.

**فرضیه‌ی هفتم:** یکی از دلایل کناره‌گیری معلمان از انجام پژوهش‌های علمی، آشنا نبودن به فنون و روش‌های تحقیق علمی است.

چون خی دو محاسبه شده در فرضیه‌ی هفتم (۴۷/۹) با درجه‌ی آزادی ۴ و در سطح معنی داری ۰/۰۱ از خی دو جدول (۱۳/۲۸) بزرگ‌تر است، پس فرض صفر رد شده و با ۰/۹۹ اطمینان نتیجه می‌گیریم که اختلاف بین فراوانی‌های گزینه‌های مورد پژوهش از نظر آماری معنا دار است.

**فرضیه‌ی هشتم:** مهاجرت عده‌ای از نخبگان علمی از شهرستان نهاوند، به دلیل رویکردهای فرهنگی و سیاسی موجب دلسردی و کناره‌گیری معلمان از فعالیت‌های پژوهشی شده است.

چون خی دو محاسبه شده در فرضیه‌ی هشتم (۴۱/۳) با درجه‌ی آزادی ۴ و در سطح معنی داری ۰/۰۱ از خی دو جدول (۱۳/۲۸) بزرگ‌تر است، پس فرض صفر رد شده و با ۰/۹۹ اطمینان نتیجه می‌گیریم که اختلاف بین فراوانی‌های گزینه‌های مورد پژوهش از نظر آماری معنا دار است.

**فرضیه‌ی نهم:** وجود دغدغه‌های مربوط به نیازهای اساسی از قبیل نیازهای مادی، نیاز به امنیت خاطر و.. برای معلمان در اجرای پژوهش علمی مانع جدی شده است.

چون خنی دو محاسبه شده در فرضیه‌ی نهم (۶۹/۳) با درجه‌ی آزادی ۴ و در سطح معنی داری ۰/۰۱ از خنی دو جدول (۱۳/۲۸) بزرگ‌تر است، پس فرض صفر رد شده و با ۰/۹۹ اطمینان نتیجه می‌گیریم که اختلاف بین فراوانی‌های گزینه‌های مورد پژوهش از نظر آماری معنا دار است.

**فرضیه‌ی دهم:** در نظر گرفتن مزایای شغلی، اقتصادی و اجتماعی برای معلمانی که دارای تحصیلات تکمیلی هستند موجب تشویق معلمان به انجام تحقیقات علمی می‌شود.

چون خنی دو محاسبه شده در فرضیه‌ی دهم (۱۰۴/۳) با درجه‌ی آزادی ۴ و در سطح معنی داری ۰/۰۱ از خنی دو جدول (۱۳/۲۸) بزرگ‌تر است پس فرض صفر رد شده و با ۰/۹۹ اطمینان نتیجه می‌گیریم که اختلاف بین فراوانی‌های گزینه‌های مورد پژوهش از نظر آماری معنا دار است.

### بحث و نتیجه گیری

هدف از پژوهش حاضر، یافتن راه‌های ترغیب معلمان به اجرای فعالیت‌های پژوهشی از دیدگاه دبیران دبیرستان‌های شهرستان نهاوند است. برای رسیدن به هدف فوق سؤال‌ها و فرضیه‌هایی تدوین شد. برای توضیح و تبیین نتایج حاصل از یافته‌ها، هر یک از فرضیه‌ها به تفکیک تحلیل می‌شوند.

▪ فرضیه‌ی اول: تکریم و بزرگداشت پژوهشگران جسور و منصف در بیان حقایق علمی موجب ترغیب معلمان به اجرای پژوهش‌های علمی می‌شود.

نتایج به دست آمده حاکی از آن است که ۸۸/۹ درصد معلمان گزینه‌های کاملاً موافق و موافق را در خصوص این فرضیه انتخاب نموده‌اند. برخی از پژوهشگران، مسیر علمی را آن طوری که خودشان تمایل دارند و یا دیگران تمایل دارند می‌پیمایند. در صورتی که پژوهشگران باید از ویژگی‌های برجسته‌ای مانند کنجکاوی، شک،

بی طرفی، انصاف و شجاعت در بیان نوآوری‌ها و حقایق علمی برخوردار باشند و حقیقت‌یابی و حقیقت‌گویی را سرلوحه‌ی کار خود قرار دهند و مصداق بارز حدیث شریف: «قولوا الحق و لو علی انفسکم» باشند. چون پاسخ معلمان با ۹۹ درصد اطمینان توسط آزمون آماری خبی دو، معنی دار بود بنابراین از دیدگاه معلمان، چنین پژوهشگرانی باید از سوی جامعه و مسئولین مورد تقدیر و تکریم قرار گیرند که این امر موجب تشویق و ترغیب معلمان به اجرای پژوهش‌های علمی می‌شود.

▪ فرضیه‌ی دوم: تخصیص ندادن اعتبارات کافی به دستاوردهای علمی پژوهشگران موجب کناره‌گیری معلمان از فعالیت‌های پژوهشی می‌شود.

با توجه به نتایج به دست آمده در قسمت آمار توصیفی (جدول شماره‌ی ۱) ۷۶/۷ درصد معلمان گزینه‌های کاملاً موافق و موافق را انتخاب نموده‌اند و چون پاسخ‌ها با سطح اطمینان ۹۹ درصد معنا دار است بنابراین از دیدگاه معلمان یکی از راه‌های ترغیب معلمان به اجرای پژوهش‌های علمی در واقع تخصیص اعتبارات کافی به دستاوردهای علمی پژوهشگران است. نظریه‌ها نیز از این فرضیه حمایت می‌کنند، چرا که آموزش و پرورش نوعی سرمایه‌گذاری برای آینده است و از دیدگاه صاحب‌نظران و دانشمندان اقتصاد، آموزش و پرورش نوعی سرمایه‌گذاری ملی است. عمادزاده (۱۳۸۵، ص ۲۳) از مارشال نقل می‌کند: «ارزشمندترین سرمایه‌ها، آن سرمایه‌ای است که برای انسان‌ها سرمایه‌گذاری شود، و از این سرمایه‌گذاری ارزشمندتر، آن سرمایه‌ای است که ما در دوران کودکی برای فرزند خود سرمایه‌گذاری می‌کنیم». نظر به این‌که معلمان نقش مهم و اساسی در تربیت دانش‌آموزان<sup>۵</sup> به عنوان ثروت ملی<sup>۶</sup> برعهده دارند لازم است معلمان با پشتوانه و اعتبارات کافی جهت کسب دانش مطابق با دستاوردهای جدید علمی دنیا حمایت شوند. اگر این امر مورد غفلت واقع شود، خسارتی جبران‌ناپذیر بر این ثروت ملی وارد خواهد شد. این است که می‌بینیم

جان دیویی فیلسوف عملگرا(پراگماتیسم) - که در فلسفه‌ی تربیت صاحب نام و نظریه است ° هرگونه صرفه‌جویی در آموزش و پرورش را نوعی جنایت می‌داند.

▪ فرضیه‌ی سوم: ابزار مناسب و دقیق علمی در شناسایی و انتخاب معلمان که دارای روحیه و انگیزه‌ی علمی هستند موجب ترغیب معلمان به فعالیت‌های پژوهشی می‌شود.

با توجه به نتایج به دست آمده از شاخص‌های آمار توصیفی و استنباطی (جدول شماره‌ی ۱ و ۲) و همچنین آزمون‌های دو در معنی‌داری پاسخ معلمان فرضیه‌ی فوق تأیید شده است. در دین مبین اسلام، نقش معلم، پرورش خلیفه است. یعنی این معلم است که از جانشین‌های بالقوه‌ی خدا، جانشین بالفعل می‌سازد. چگونه و با چه ابزار و امکاناتی؟ به راستی اگر این معلم از استعداد، علاقه، شخصیت و دیگر ظرفیت‌ها ° که برای این کار لازم است ° برخوردار نباشد چگونه می‌تواند نماینده‌ی خدا پرورش دهد؟ آیا ذات نایافته از هستی بخش می‌تواند که شود هستی بخش؟

با نگاهی به کشورهای پیشرفته‌ای مانند ژاپن می‌بینیم که در گزینش و انتخاب معلمان نهایت سعی و اهتمام را به عمل می‌آورد. در این کشور «معلمان مدارس بر حسب یک سنت دیرینه، از میان افراد با صلاحیت از نظر اخلاقی، شخصیت و دانش انتخاب می‌شوند. جامعه‌ی ژاپن معلم را مظهر تقوا و فضایل اخلاقی و کمالات انسانی می‌داند و او را «سن سی» یعنی فردی قابل احترام که از نظر اخلاق از دیگران برتر است می‌نامد» (آقازاده، ۱۳۸۲، ص ۱۸۰-۱۷۹). آموزش و پرورش ژاپن در استخدام و به کارگیری معلمان، اول سعی می‌کند با ابزارهای مناسب از میان افرادی که داوطلب حرفه‌ی معلمی هستند با کفایت‌ترین آن‌ها را گزینش نماید. افراد پس از عبور از امتحانات بسیار مشکل‌تعیین صلاحیت علمی و اخلاقی، گواهی‌نامه‌ی معلمی دریافت می‌نمایند. در مرحله‌ی بعد معلمان انتخاب شده از نظر حقوق و مزایا



و تسهیلات رفاهی و همچنین شرکت در دوره‌های ضمن خدمت در سطح بسیار مطلوبی قرار می‌گیرند تا بتوانند نقش خود را شایسته‌تر ایفا نمایند.

▪ فرضیه‌ی چهارم: آشنایی اعضای هسته‌ی پژوهشی آموزش و پرورش نهاوند با استانداردهای نوین علمی و دسترسی به منابع و مآخذ جدید موجب ترغیب معلمان به اجرای پژوهش علمی می‌شود.

این فرضیه از نظر شاخص‌های آمار توصیفی و استنباطی با سطح معنا داری ۹۹ درصد اطمینان تأیید شد. با عنایت به این‌که هسته‌ی علمی آموزش و پرورش کانون رجوع معلمانی‌ست که آمادگی برای پژوهش دارند بنابراین، لازم و ضروری‌ست که اعضای آن از صلاحیت علمی لازم برخوردار باشند تا بتوانند پژوهشگران را در اجرای پژوهش‌های علمی یاری نمایند و منابع و مآخذ غنی و به روز را تهیه کنند و در اختیار معلمان پژوهشگر قرار دهند.

▪ فرضیه‌ی پنجم: اهتمام در انتصاب مدیرانی که دارای انگیزه و تخصص لازم هستند موجب ترغیب معلمان به اجرای پژوهش علمی می‌شود.

همان‌طور که در قسمت یافته‌های پژوهش مشاهده شد، این فرضیه نیز با استفاده از روش‌های آمار توصیفی و استنباطی (جدول شماره‌ی ۱ و ۲ و ۳ و همچنین آزمون خی دو) تأیید شد. در قرآن کریم و نهج‌البلاغه نکات و دستورات دقیق و عمیقی به صورت تصریحی و تلویحی در ارتباط با مدیریت و رهبری قابل استنباط است. مثلاً در سوره‌ی یوسف آیه‌ی ۵۵ می‌خوانیم: «قَالَ اجْعَلْنِي عَلَىٰ خَزَائِنِ الْأَرْضِ إِنِّي حَفِيظٌ عَلِيمٌ». اگر حضرت یوسف (ع) برای تصدی این پست اعلام آمادگی می‌نماید به این دلیل است که دو ویژگی بزرگ مدیریتی را در خود می‌شناسد که دیگران آن را ندارند. یا اگر دارند ضعیف‌تر است: یکی امانت‌داری (حفیظ بودن) و دیگری علم و

آگاهی (علیم بودن). بنابراین، اعلام آمادگی می نماید و در آن قسمت موجب خدمات بزرگی می شود و کشور را از آن بحران بزرگ نجات می دهد.

مدیران لازم است در حوزه فعالیت خود از توانایی های ممتازی برخوردار باشند تا بتوانند سازمان را رهبری کنند. چرا که «رهبری در مدیریت، فراگرد اثرگذاری و نفوذ در رفتار اعضای سازمان برای یاری و هدایت آن ها در ایفای وظایف سازمانی است» (علاقه بند، ۱۳۸۸، ص ۹۴). همان طور که در تبیین فرضیه ی دوم اشاره شد ارزشمندترین ثروت، انسان ها هستند. اگر بتوانیم آن ها را به ثروت ملی تبدیل کنیم در چنین عرصه ای نقش مدیران باصلاحیت بر کسی پوشیده نیست. نتیجه این که معلمان معتقدند انتصاب مدیران شایسته و باصلاحیت می تواند عامل مهمی در تشویق و ترغیب معلمان به سوی فعالیت های علمی و پژوهشی باشد.

▪ فرضیه ی ششم: اتخاذ رویکرد منفعلانه از طرف برخی پژوهشگران در بیان حقایق علمی موجب دلسردی معلمان پژوهشگر می شود.

این فرضیه نیز با مراجعه به یافته های پژوهش تأیید شد. همان طور که در تبیین فرضیه ی اول بیان شد پژوهشگران دارای ویژگی هایی هستند، از جمله جسارت و شجاعت در بیان حقایق علمی. از دیدگاه معلمان، یک پژوهشگر نباید در بیان یافته های عالمانه اش، محافظه کار باشد و به شکل منفعلانه عمل نماید. بنابراین وجود پژوهشگران شجاع و فعال در بیان یافته های علمی، آن هم براساس واقعیت ها و حقایق - در عرصه ی تعلیم و تربیت -، می تواند عامل مهمی در ترغیب معلمان به اجرای پژوهش های علمی باشد.

▪ فرضیه ی هفتم: یکی از دلایل کناره گیری معلمان در انجام پژوهش های علمی، آشنا نبودن آن ها به فنون و روش های تحقیق علمی است.

این فرضیه نیز براساس یافته‌های قبل مورد تأیید قرار گرفت. ناآشنایی برخی از معلمان با روش‌های پژوهش علمی، از عواملی است که مانع از اجرای پژوهش علمی می‌شود. باندکی تأمل می‌توان یافت که این فرضیه یا ناشی و متأثر از فرضیه‌های دیگر این پژوهش است، یا ناشی از متغیرهای ناشناخته‌ی دیگر؛ یعنی متغیرهای مذکور موجب شده است که معلمان روش تحقیق علمی را فرا نگیرند.

▪ فرضیه‌ی هشتم: مهاجرت عده‌ای از نخبگان علمی شهرستان نهاوند، به دلیل رویکردهای فرهنگی و سیاسی موجب دلسردی و کناره‌گیری معلمان از فعالیت‌های پژوهشی شده است.

تجربه نشان می‌دهد که شهرستان نهاوند از وجود نخبگان و شخصیت‌های علمی خود محروم شده است. این نخبگان سه گروه اند:

۱- عده‌ای که تحصیلات خود را تا پایان دوره‌ی متوسطه در نهاوند گذرانده و با ورود به دانشگاه‌های کشور و کسب مدارج عالی در تخصص‌های مختلف در همان شهر که دانش‌آموخته (فارغ التحصیل) شده‌اند و یا در شهرهای دیگر مسکن گزیده و به نهاوند برگشته‌اند.

۲- نخبگانی که بعد از دانش‌آموختگی از دانشگاه‌های دیگر به نهاوند برگشته‌اند و پس از مدتی، مهاجرت نموده‌اند.

۳- نخبگان غیر نهاوندی که بر اساس تقدیر در این شهر با توجه به تخصص خود چند صباحی مشغول به خدمت بوده‌اند و بعد مهاجرت کرده‌اند. تجربه‌ی بسیاری از معلمان و دیگر شهروندان نهاوند نشان می‌دهد که دلیل مهاجرت سه گروه مذکور ناشی از رویکردهای خاص فرهنگی و سیاسی (مانند انگ‌های سیاسی یا اتهامات اجتماعی) بوده است. البته متغیرهای دیگری نیز موجب این مهاجرت شده که مجال پرداختن به آن‌ها نیست. چنین مهاجرت‌هایی از عوامل بسیار مهم توسعه‌نیافتگی این

شهر تاریخی درزمینه های اقتصادی، فرهنگی و اجتماعی ست. معلمانی که شاهد سرنوشت چنین نخبگانی هستند از اجرای فعالیت های پژوهشی دلسرد می شوند و به نحوی کناره گیری می نمایند.

▪ فرضیه ی نهم: وجود دغدغه های مربوط به نیازهای اساسی از قبیل نیازهای مادی، نیاز به امنیت خاطر و... مانع مهمی برای معلمان در اجرای پژوهش های علمی شده است.

به طور کلی انسان موجودی ست که دارای سلسله مراتبی از نیازهاست. نیازهای مادی مانند غذا و خوراک و... که از نیازهای اساسی و پایه به شمار می روند. در صورتی که نیازهای پایه ی انسان تأمین شود، نیازهای بالاتر و والاتر پیدا می کنند. پیامبر بزرگ اسلام می فرماید: کسی که معاش ندارد، معاد هم ندارد. بنابراین اگر نیازهای مادی و پایه ای انسان از قبیل غذا و مسکن تأمین شود نیاز به معنویت و دیگر فضایل نیز در او بیدار می شود و گر نه معنویت وجود ندارد. «جامعه ای که دچار کمبود اقتصادی و مادی ست، مسلماً کمبود معنوی خواهد داشت، آنچه را که به نام اخلاق و مذهب می نامند، در جامعه های فقیر یک سنت موهوم انحرافی ست، معنویت نیست» (شریعتی، ۱۳۷۳، ص ۲۸۹).

مازلو روان شناس انسان گرای مشهور (۱۳۸۶، به نقل از هیلگارد، ص ۴۷۲) نیازهای انسان را طبقه بندی می کند و به صورت سلسله مراتبی نشان می دهد: نیازهای فیزیولوژی، نیازهای ایمنی، نیازهای تعلق و محبت، نیازهای عزت نفس، نیازهای شناختی، نیازهای ذوقی (عشق و زیبایی) و نیاز به خود شکوفایی. به اعتقاد مازلو در این هرم سلسله مراتبی هر نیازی پیش نیازِ نیاز بالاتر از خود است. یعنی در صورتی که نیاز اول برآورده شود احساس نیاز دوم نیز احساس می شود و به همین ترتیب نیاز سوم، چهارم و... .

معلم‌ان معتقدند که دغدغه‌های مربوط به نیازهای اساسی و اولیه‌ی زندگی و برطرف نشدن آن نیازها، مانع مهمی در راه فعالیت‌های علمی آن‌ها به شمار می‌رود که این دیدگاه منطبق با نظریه‌ی فوق است. لذا تأمین نیازهای اولیه‌ی معلم‌ان و توجه مسئولین به این امر مهم، ضرورتی، حیاتی و انکارناپذیر است.

▪ فرضیه‌ی دهم: در نظر گرفتن مزایای شغلی، اقتصادی و اجتماعی برای معلم‌انی که دارای تحصیلات تکمیلی هستند موجب تشویق معلم‌ان به انجام تحقیقات علمی می‌شود.

این فرضیه نیز با توجه به شاخص‌های آمار توصیفی و آمار استنباطی مربوط به قسمت یافته‌های پژوهش تأیید شد. در سال‌های اخیر یکسان شدن حقوق معلم‌ان دارای مدارک تحصیلات تکمیلی مانند فوق لیسانس و دکتری با معلم‌انی که دارای مدارک پایین‌تری مانند لیسانس و فوق دیپلم هستند موجب کاهش انگیزه در معلم‌ان برای ادامه‌ی تحصیل شده است.

آدام اسمیت (۱۳۸۵)، به نقل از عماد زاده، ص ۲۰) ° نظریه پرداز شهیر - در اقتصاد آموزش و پرورش می‌گوید «اصولاً مخالف است که معلمین و استادان از دریافت‌های یکسان و ثابتی برخوردار باشند. او بر این باور است که درآمدهای یکسان و ثابت در ایجاد انگیزه برای کار بیشتر و تدریس بهتر نقش مؤثری نخواهد داشت». معلم‌ان معتقدند با احیای مزایای شغلی و اقتصادی و اجتماعی دانش‌آموختگان تحصیلات تکمیلی، معلم‌ان در اجرای پژوهش‌های علمی بیشتر ترغیب می‌شوند.

### پیشنهادها و راهکارها

با تجزیه و تحلیل فرضیه‌های پژوهش و درآمیختن آن‌ها با نظریه‌های موجود، در نهایت پیشنهادها و راهکارهای زیر برای ترغیب معلم‌ان به اجرای فعالیت‌های علمی و پژوهشی ارائه می‌گردد:

- ۱- پژوهشگران جسور و منصفی که حقایق علمی را بیان می کنند مورد تکریم و تقدیر قرار گیرند.
- ۲- به تحقیقات و دستاوردهای علمی پژوهشگران، اعتبارات کافی تخصیص داده شود.
- ۳- در شناسایی و گزینش معلمان از ابزارهای مناسب و دقیق علمی استفاده شود تا شایسته ترین و باصلاحیت ترین افراد برای حرفه ی معلّمی انتخاب شوند.
- ۴- هسته ی پژوهشی آموزشی آموزش و پرورش نهند با استانداردهای نوین علمی آشنایی کافی داشته باشد و پژوهشگران را به سمت منابع غنی و به روز هدایت نماید و منابع لازم را در اختیار آنان قرار دهد.
- ۵- در انتصاب مدیران اثر بخش و دارای صلاحیت علمی و تخصصی، اهتمام به عمل آید.
- ۶- پژوهشگران فعالی که یافته ها و حقایق علمی را با صراحت و شجاعت بیان می کنند مورد تکریم قرار گیرند.
- ۷- با برگزاری کلاس های ضمن خدمت، معلمان را با فنون و روش های پژوهش علمی بیشتر آشنا نمایند.
- ۸- از نخبگان علمی شهرستان نهند تجلیل به عمل آید و منزلت علمی و اجتماعی آنان حفظ گردد تا رضایت آنان فراهم شود و از این طریق از مهاجرت آنان جلوگیری به عمل آید.
- ۹- به نیازهای اساسی معلمان، از قبیل نیاز های مادی، نیاز به امنیت، نیاز به تکریم و احترام و... توجه کافی شود.
- ۱۰- مزایای شغلی و همچنین منزلت اجتماعی معلمان که از تحصیلات تکمیلی برخوردارند در نظر گرفته شود.

## منابع و مأخذ

- قرآن کریم، ترجمه‌ی مهدی الهی قمشه‌ای
- آقازاده، احمد (۱۳۸۲)، آموزش و پرورش تطبیقی، چاپ سوم، تهران: انتشارات سمت
- اتکینسون و همکاران (۱۳۸۶)، زمینه‌ی روان‌شناسی هیلگارد، (محمدنقی براهنی و همکاران مترجم)، تهران: انتشارات رشد
- خمینی، روح‌الله (۱۳۶۶)، بلاغ، جلد ۲، چاپ اول، تهران: انتشارات سپهر
- سیف، علی‌اکبر (۱۳۸۶)، اندازه‌گیری، سنجش و ارزشیابی آموزشی، چاپ بیست و دوم، تهران: نشر دوران
- شریعتی، علی (۱۳۷۳)، چه باید کرد، م. آ ۲۰، چاپ سوم، تهران: انتشارات قلم
- شکوهی، غلامحسین (۱۳۷۸)، مبانی و اصول آموزش و پرورش. چاپ یازدهم. انتشارات قدس رضوی
- علاقه‌بند، علی (۱۳۸۸)، مقدمات مدیریت آموزشی، چاپ نوزدهم، تهران: انتشارات دانشگاه پیام نور
- عماد زاده، مصطفی (۱۳۸۵)، اقتصاد آموزش و پرورش، چاپ بیست و چهارم، اصفهان: انتشارات جهاد دانشگاهی
- هومن، حیدر علی (۱۳۷۴)، شناخت روش علمی در علوم رفتاری، چاپ دوم، تهران: نشر پارسا