

پژوهشی در شیوه‌های ساخت و
مضامین مکتب فلزکاری موصل
مطالعه‌موردی: صندوقچه و شمعدان
بدرالدین لؤلؤ



درپوش صندوقچه بدرالدین لؤلؤ،
ماخذ: العبيدی، ۱۹۷۰



پژوهشی در شیوه‌های ساخت و مضامین مکتب فلزکاری موصل مطالعه موردی: صندوقچه و شمعدان بدرالدین لؤلؤ

محمد افروغ * افسانه قانی **

تاریخ دریافت مقاله: ۹۰/۱۰/۷

تاریخ پذیرش مقاله: ۹۲/۱۱/۸

چکیده

مکتب فلزکاری موصل یکی از فعال‌ترین و برجسته‌ترین مکاتب فلزکاری در دوره اسلامی هم‌زمان با اواخر دوره سلجوقی و دوره ایلخانی است. به دلیل جایگاه ویژه هنر فلزکاری دوران اسلامی و جایگاه خاص مکتب فلزکاری موصل، پژوهش در مکتب فلزکاری موصل بر اساس شیوه‌ها و فنون ساخت و تزئین شکل‌ها و شکل‌زیباشناختی آثار ضروری به نظر می‌رسد. از این رو، این مقاله درصدد تبیین ویژگی‌های مکتب فلزکاری، فنون ساخت و تزئینات و مفاهیم آثار فلزی موصل است و به بررسی و تحلیل دو نمونه از آثار ساخته شده در این مکتب، یعنی صندوقچه و شمعدان بدرالدین لؤلؤ، می‌پردازد. بنا به یافته‌های این پژوهش، مضمون «شخصی نشسته با هلال ماه در دست» یکی از ویژگی‌های خاص تزئین در مکتب فلزکاری موصل است. این نکته که نقوش و مضامین تزئینی آثار فلزی موصل نمودی از استمرار تجارب هنرمندان ایرانی اسلامی با هویتی نوگراست حاکی از آن است که هنرهای سنتی همواره با تاریخمندی توأم با نوآوری که به سنتی تازه مبدل می‌شود به کمال و توسعه هنر دست یازیده‌اند. تزئینات به‌کاررفته در فلزکاری موصل عبارت‌اند از: تزئینات جانوری (انسانی، حیوانی، پرندگان) و تزئینات کتیبه‌ای با خط نسخ و کوفی. در زمینه شیوه ساخت آثار فلزی در شهر موصل، همان روش‌های متداول در زمان ساسانیان دنبال شد. این شیوه ساخت که عمدتاً روش ریختگری و قالب‌گیری بود به‌ویژه تا دوران حکومت امرا و حاکمان محلی در موصل نظیر دوران فرمان‌روایی آل زنگی و به‌ویژه بدرالدین لؤلؤ ادامه یافت. در فلزکاری موصل برخلاف فلزکاری ایران و مصر و سوریه زمینه به‌جای نقش با مس، نقره و طلا ترصیع‌کاری شده است. این مقاله به‌روش توصیفی تحلیلی و روش گردآوری اطلاعات آن به‌صورت کتابخانه‌ای است.

واژگان کلیدی

موصل، فلزکاری موصل، نقش و تزئین، ترصیع‌کاری، حکاکی، فن ریختگری.

* دانشجوی دکتری پژوهش هنر، دانشگاه هنر، شهر اصفهان، استان اصفهان (مسئول مکاتبات) Email: nashmine_1982@yahoo.com

** دانشجوی دکتری پژوهش هنر، دانشگاه هنر، شهر اصفهان، استان اصفهان. Email: ghane54@hotmail.com

مقدمه

هنرشناسان برای شناخت تمدن اسلامی بیشتر به آثار معماری و سفال روی آورده‌اند و به هنر فلزکاری کمتر توجه درخور داشته‌اند. در نتیجه، هنوز گوشه‌هایی از نقش فلزکاری در فرهنگ و تمدن اسلامی در تاریکی و ابهام باقی مانده است. در دوران اسلامی هنر صنعت فلزکاری همانند سایر رشته‌های هنری دیگر در طی چهار قرن اول به تدریج متحول شد. اگرچه از لحاظ شیوه ساخت، شکل و حجم‌پردازی، به سبک تمدن‌های قبل از آن نظیر تمدن ساسانی^۱ ادامه حیات می‌یابد، در مقایسه با تمدن‌های پیشین، گرایش به ساده‌زیستی و پرهیز از تجمل‌گرایی که از ویژگی‌های مکتب اسلام است در عرصه ساخت آثار هنری تحولاتی را به وجود آورد. مواد و مصالح کاربردی جهت ساخت و ساز آثار فلزی و همچنین زیبانگاری موضوعات تزئینی متأثر از اندیشه و بینش اسلامی، عالم هنر را نیز تحت‌تأثیر قرار داد. به پیروی از تفکر اسلامی، وحدت در شیوه نگارش تزئینات که مبین جهان‌بینی اسلامی است با خصوصیات نو جلوه‌گر می‌شود. به دلیل منع استفاده از طلا و نقره در ساخت ظروف، ساخت اشیای زرین و آثار تزئینی از طلا و نقره، منسوخ و به‌جای آن استفاده از مس و مفرغ (برنز) و برنج رواج بیشتری پیدا کرد. در سایه اعتقادات جدید، موضوع تزئینات همچون نقش‌ها و نقشمایه‌های تزئینی چند هزار ساله مانند بز کوهی و شیر بالدار با جنبه‌های اساطیری و تشریفاتی برای مصرف شاهان و درباریان منتفی و جای خود را به عناصر و مضامینی همچون نقوش پرندگان و حیوانات و طرح‌های اسلیمی با تلفیقی از نوشته‌های کوفی و جملات تعارف‌آمیز، انکار و ادعیه و مکتوبات اندرگونه و توصیه‌ها و دستورات دینی، مضامین داستانی و روایی، صحنه‌های شکار داد. فلزکاری در قالب نیازهای جامعه و کاربرد عملی و تا حدی ساده با تغییر مضامین و مبتنی بر شیوه‌هایی نو و زیبا مورد استفاده روزمره قرار گرفت. در مجموع باید گفت آثار فلزی در قرون اولیه اسلامی به‌خصوص ایران و موصل دارای طرح‌های غیراختصاصی، تزئینات تلفیقی، ساخت احجام کاربردی و سادگی در شکل است. همچنین شکل‌هایی از این هنر صنعت در پی ورود بینش و اندیشه اسلامی حذف یا دچار دگرگونی شدند که از آن جمله می‌توان به تغییر در ابعاد غیرکاربردی و تغییر در موضوع و مفاهیم تزئینی آثار اشاره کرد. مکتب فلزکاری موصل که در حوزه تمدنی اسلام و در غرب ایران از زمان خلافت عباسیان به تدریج پدیدار گشت توانست با بهره‌گیری از شیوه‌های ساخت، فنون و نیز الگو برداری از موضوعات تزئینی اجرا شده بر سطح آثار فلزی تمدن همجوار یعنی ایران زمان ساسانی و به‌خصوص سلجوقی و ایلخانی آثار منحصر به فردی را ارائه دهد. آثار فلزی موصل به‌لحاظ کمی و کیفی چنان بود که توانست در هنر فلزکاری شهرهایی همچون قاهره در مصر

۱. بسیاری از موضوعات تزئین و نیز شیوه ساخت آثار و نیز شکل‌های دوره ساسانی در آثار فلزی دوره سلجوقی و از آنجا نیز توسط هنرمندان مهاجر خراسانی به مکتب موصل و آثار فلزی این شهر راه یافت. ۲. مکتب درخشان فلزکاری خراسان رفته‌رفته با شروع جنگ‌های خونین و زدوخوردهای محلی و هجوم اقوام مهاجم نظیر حمله مغولان به خراسان و ایران دچار آشفته‌گی شد و هنرمندان فلزکار خراسانی مجبور به ترک وطن خود شدند. در سایر شهرها مانند زنجان، بروجرد، همدان، تبریز و به‌ویژه در شهر موصل که در آن روزگار بخشی از حوزه تمدنی و جغرافیایی ایران محسوب می‌شد اقامت گزیدند. نکته شایان توجه این است که متأسفانه خاورشناسان به‌ویژه پژوهشگران انگلیسی بدون پژوهش کافی و شاید بنابر اغراض سیاسی این دسته از هنرمندان مهاجر ایرانی را عراقی قلمداد کرده‌اند، در صورتی که در دوران سلجوقی و بعد از آن عراق به عنوان بخشی از ایالات ایران شمرده می‌شد و انتساب این رشته از هنر والای ایرانی به آنان گمراه‌کننده است (احسانی، ۱۳۸۶: ۱۴۱).



تصویر ۱. بهرام گور و آزاده در یکی از ترنج‌های ترصیع‌کاری شده آبریز شجاع بن منعه موصلی. مأخذ: العیبدی، ۱۹۷۰: ۸۶

و حلب و دمشق در سوریه نفوذ کند. شکل و محتوای آثار و نیز شیوه ساخت و فنون برجسته و زیبای آثار موصلی نظیر ترصیع‌کاری که به طرز ماهرانه‌ای بر بدنه آثار نقش می‌بست در آثار مصری و سوری با همان کیفیت توسط هنرمندان این کشورها و حتی هنرمندان موصلی مهاجر^۲ به این مناطق بر آثارشان اجرا شد. در پژوهش حاضر، مکتب فلزکاری موصل و عوامل رشد و شکوفایی این مکتب، شیوه ساخت آثار فلزی، فنون اجرا شده، موضوعات تزئین شکل‌ها و چند نمونه از آثار فلزی این مکتب بررسی و تحلیل می‌شوند. نوع تحقیق حاضر بر اساس هدف، پژوهش بنیادین و روش تحقیق توصیفی-تحلیلی است. همچنین نحوه گردآوری اطلاعات و داده‌ها از نوع کتابخانه‌ای است. سؤالات مرتبط با این پژوهش عبارت‌اند از:

۱. ویژگی‌ها و شاخصه‌های مکتب فلزکاری موصل چیست؟
۲. فنون ساخت، تزئینات، مضامین و مفاهیم موجود در زمینه آثار فلزی موصل کدام‌اند؟

پیشینه تحقیق

در حوزه هنر فلزکاری موصل و پرداختن به ابعاد مختلف و متنوع این هنر به‌جز کتاب مکتب فلزکاری موصل اثر صلاح حسین العیبدی پژوهش دیگری در این حوزه انجام نگرفته است و این اولین پژوهش علمی و فارسی در این زمینه است.

پژوهش در آثار فلزی دوره اسلامی چنان‌که شایسته این هنر سنتی است مورد توجه پژوهشگران و هنرپژوهان هنر اسلامی قرار نگرفته و کتاب‌های مربوط به این موضوع انگشت‌شمار است. کسانی که درباره آثار فلزی و فلزکاری



به نظر هراری، «چنین به نظر می‌آید که هنرمندان فلزکار موصل در اصل منشاء کار خود را از مکتب مرصع‌کاری واقع در شمال و شمال شرقی ایران (خراسان) اخذ کرده یا حداقل می‌توان گفت وابسته به مکتب هنری مذکور بوده اند» (Harari, 1939: p. 78-86).

در سال ۱۹۳۲م آقای گاستون ویت^۵ آثار فلزی اسلامی عرضه‌شده در موزه هنر اسلامی قاهره را بررسی کرده و در چند سطر به یک اثر فلزی موصل و قاهره اشاره کرد که ساخت علی بن حسین بن محمد موصلی است و نیز فهرستی از اسامی فلزکاران شهر موصل را ارائه داد. در کتاب دیگری در نمایشگاه «هنر ایران» دوباره به آثار ارزشمند مکتب موصل پرداخت و در این میان سه قطعه از آثار فلزکاری را که ساخت علی بن حمود موصلی است بررسی و به تزئینات و نقوش و نوشته‌های حک‌شده بر این آثار به‌همراه تصاویر اشاره کرده است (Wite, 1932: p. 98).

در سال ۱۹۴۴ دیماندا^۶ در کتاب *هنرهای اسلامی* به موضوع آثار فلزی و فلزکاری پرداخت و دو صفحه از کتاب را به آثار هنری سلجوقیان در عراق اختصاص داد. در این دو صفحه وی اهمیت موصل در زمینه هنر فلزکاری را در طی قرن هفتم هجری یادآور شده و تعدادی از آثار فلزی موصل را برشمرده است (دیماندا، ۱۹۵۸: ۸۷). دکتر زکی محمدحسن در کتابی تحت عنوان *هنرهای اسلامی فصلی* را به آثار فلزی اسلامی اختصاص داده است. او در شش صفحه این فصل، درباره آثار فلزی موصل در طی قرن هفتم بحث کرده است (زکی، ۱۹۴۸: ۱۰۵-۸۷). وی همچنین در کتاب *اطلس هنرهای تزئینی* ۱۱۳ اثر فلزی جهان اسلام را بررسی کرده است که پنج اثر آن به مکتب فلزکاری موصل اختصاص دارد (زکی، ۱۹۵۶). خاورشناس دیگری به نام دوگلاس باریت پژوهشی را در ۲۴ صفحه درباره آثار فلزکاری اسلامی که در موزه بریتانیا قرار دارد نوشته و به اهمیت شهر موصل به عنوان یکی از مراکز فلزکاری و نیز تأثیر این هنر بر آثار هنری نفیس سوریه و مصر و پراکنده‌شدن فلزکاران موصل در برخی شهرهای اسلامی اشاره کرده است (Barrett, 1945). دیوید تالبوت رابیس یکی از افراد برجسته‌ای است که درباره آثار فلزی دوران اسلامی تحقیقات فراوانی داشته است، وی سلسله مقالاتی در دهه چهل میلادی درباره آثار فلزی منتشر ساخت. او در سال ۱۹۴۹م به بررسی قدیمی‌ترین شمعدان موصلی پرداخت. وی در این تجزیه و تحلیل شمعدان مذکور را با ظرافت و ریزه‌کاری خاصی با ذکر تمام جزئیات توصیف کرد و نظرات خود را در ارتباط با تصویر و شکل این شمعدان بیان کرد (Rice, 1949). رابیس در سال ۱۹۵۳م پژوهشی را درباره بررسی دقیق سه قطعه از آثار فلزکاری موصل و برطرف کردن خطای پژوهشگران پیش از خویش در مجله *مطالعات شرق و آفریقا* منتشر کرد (Rice, 1953).



تصویر ۲. نقش نمادین بهرام که در یک دست تبر و در دست دیگر یک سر بریده دارد. مأخذ: وارد، ۱۹۹۳: ۷۳

اسلامی به طور عام پژوهش‌هایی را نوشته‌اند اندک هستند. در این میان باید از استانی لن پول^۱ یاد کرد که درباره هنر فلزکاری مکتب موصل گفته است: «این مکتب فلزکاری دارای اسلوب ویژه‌ای است که ویژگی عمده آن عبارت است از استفاده از تصاویر انسان، جانداران، صحنه‌های گوناگون شکار و زیاده‌روی در به‌کاربردن نقره در ترصیع‌کاری است» (lane pool, 1947: p. 45). همچنین کونل^۲ در کتاب *هنر اسلامی* به بررسی آثار فلزی اسلامی پرداخته و یادآور شده که موصل در طی قرن هفتم در صنعت فلزکاری سرآمد بوده و بر فلزکاری دیگر شهرها همچون بغداد، حلب، دمشق و قاهره تأثیر گذار بوده است (کونل، ۱۳۷۶). گاستون میگون نیز آثار فلزی و هنر فلزکاری را بررسی کرده و خاطر نشان ساخته است که هنر فلزکاری موصل در قرن هفتم هجری به حد اعلای خود رسید. وی تأثیر این هنر بر دیگر تمدن‌های آن روزگار را ستوده است. نامبرده تعدادی از آثار فلزی موصل، قاهره و دمشق را بررسی کرده است (Migeon, 1927: p. 64). کریستی^۳ از دیگر هنرشناسان غربی در کتاب خود تحت عنوان *میراث اسلام* در بیست صفحه به موضوع فلزکاری موصل و نقش و اهمیت این شهر در زمینه تولید آثار فلزی پرداخت و یادآور شد که موصل در حوزه تمدنی ایران و در ارتباط با هنرمندان این کشور و نیز از منستان در حوزه هنر فلزکاری بوده است (کریستی، ۱۹۳۶: ۵۲). همچنین در کتاب *جامع هنر ایران* نوشته رالف هراری^۴ آثار فلزی و فلزکاری اسلامی و فلزکاری موصل بررسی و ذکر شده است که هنر فلزکاری در دوره نفوذ مغولان به اوج و شکوه و عظمت خود رسید.

1. Stanley lane pool
2. Kuhnel
3. Christie
4. Ralph harari
5. Gaston Wite
6. Demand

۷. این شمعدان هم‌اکنون در موزه بوستون آمریکا نگهداری می‌شود. روی آن مهر سازنده و تاریخ ساخت اثر وجود دارد.

پژوهشی در شیوه‌های ساخت و مضمین مکتب فلزکاری موصل مطالعه‌موردی: صندوقچه و شمعدان بدرالدین لؤلؤ



تصویر ۵. دو نفر در حال نواختن بربط و دف. مأخذ: همان



تصویر ۴. جنگجویان در حال نبرد. مأخذ: همان



تصویر ۳. شکارچی به صورت پیاده در حال شکار پرنده‌گان. مأخذ: ویلسون، ۱۳۸۸: ۵۱

جزیره العرب و عراق و موصل در سال ۱۲۵۶/۶۶۴۸م چنین می‌گوید: «صنایع و حرفه‌های فراوانی در شهر موصل وجود دارد، به‌ویژه ظروف غذایی ساخته‌شده از جنس مس که آن را برای پادشاهان می‌برند» (Barrett, 1945: 14). از این سخن آنچه می‌توان استنباط کرد این است که شهر موصل در ساخت هنرمندانه آثار جایگاهی رفیع داشته است، چنان‌که تقاضای محصولات مسی این شهر درخور طبقه پادشاهان بوده است. پر واضح است که این طبقه اموال کلانی را در راه به‌دست آوردن نفیس‌ترین ابزار و وسایل گرانبها و زینتی هزینه می‌کرده‌اند. آن‌ها به‌واقع گمشده و کمال مطلوب خود را در ظروف غذایی مسی ساخت موصل می‌دیدند. استنباط دیگری که از سخن ابن سعید می‌شود این است که تولیدات شهر موصل به اندازه‌ای فراوان بوده که این شهر را در رأس شهرهای تولیدکننده و صادرکننده آثار فلزی به‌ویژه آثار مسی قرار داده است. این شهر به ساخت آثار گران‌بهای طلایی از جمله چلچراغ‌ها مشهور بوده است. ابن اثیر در جریان بحث از حوادث سال ۵۶۵ق/۱۲۵۸م نقل می‌کند که: «بدرالدین لؤلؤ هر ساله چلچراغی از جنس طلا را با قیمت هزار دینار به مشهد می‌فرستاد» (ابن اثیر، ۱۹۳۲: ۲۱). با توجه به شکوفایی و رونق موصل در هنر فلزکاری و تولید آثار نفیس فلزی به‌ویژه در زمان خود بدرالدین لؤلؤ به نظر می‌رسد که این چلچراغ‌ها در موصل ساخته شده است. در قرن سیزدهم، موصل در شمال عراق یکی از مراکز بزرگ ترصیع‌کاری اسلامی گردید و در حقیقت شهرت و معروفیت این شهر به حدی بود که تا مدتی مدید همه کارهای ترصیع مس و نقره را به آن شهر نسبت می‌دادند.

به نظر می‌رسد عوامل مهمی وجود دارد که زمینه را برای رشد و شکوفاشدن صنعت فلزکاری موصل فراهم کرده‌اند. نخستین عامل دسترسی به مواد خام اولیه‌ای بود که برای این صنعت لازم بود. طبعاً، مس ماده خام مهمی برای صنعت فلزکاری بوده و به نظر می‌رسد شهر موصل سنگ مس را از شهرهای دیگر منطقه جزیره تأمین می‌کرد، زیرا مس در آن مناطق به‌وفور یافت می‌شد. ابن اثیر یادآور

مکتب فلزکاری موصل و عوامل مؤثر در تبدیل آن به مرکز مهم هنری-صنعتی

شهر موصل در سال ۴۸۹ق/۱۰۹۶م به تصرف سلجوقیان درآمد و هنرها و پیشه‌های مختلف به دست آنان شکوفا شد. درخشان‌ترین دوره حکومت سلجوقیان در شهر موصل ایام فرمان‌روایی اتابک زنگی^۱ بود، که بین سال‌های ۶۰۰ تا ۵۱۶ق حکومت کرد. از ویژگی‌های بارز اتابکان آل زنگی در موصل و به‌ویژه در دوران بدرالدین لؤلؤ توجه به انواع صنایع، فنون و انواع هنرها به‌ویژه هنر صنعت فلزکاری بود. این اهتمام در مهارت صنعتگران در اشکال مختلف هنر فلزکاری و تزئینات آن جلوه‌گر شد. به‌رغم آنکه از آثار فلزی تولیدشده در مکتب موصل تا قبل از قرن هفتم چیزی در موزه‌های معروف دنیا و گنجینه‌های خصوصی یافت نشده است، بدون شک این هنر صنعت در آن شهر از زمان‌های قدیم وجود داشته است، چون این هنر در قرن هفتم به شکوفایی رسیده بود. اما «دوره رونق آثار فلزی شهر موصل در ایام فرمانروایی بدرالدین لؤلؤ بر موصل و سرزمین‌های اطراف آن بوده است» (رایس، ۱۳۸۴: ۱۱۰). در میان آثار فلزی موصلی چند اثر وجود دارد که به سفارش بدرالدین لؤلؤ و برای وی ساخته شده است، همانند صندوقچه، شمعدان و دو سینی که با نام بدرالدین لؤلؤ در موزه‌های مختلف شناخته شده‌اند.^۲ شهر موصل در نزدیکی شهرهایی قرار دارد که اهمیت تاریخی دارند، مانند شهر آشور، نینوا و الحضر،^۳ که همگی به هنر فلزکاری مشهور بوده‌اند. از سوی دیگر شهر موصل تا فتح ایران به دست مسلمانان عرب در سال ۱۶ق/۶۳۷م همچنان تحت سیطره و نفوذ دولت ساسانی بود «طبری، ۱۹۶۳: ۳۶». از آنجاکه ساسانیان در فلزکاری مشهور بوده‌اند، احتمالاً این هنر در شهر موصل از همان عصر ساسانی یا حتی اندکی قبل از ایشان وجود داشته است و همچنان تا دوره سلجوقی و بعد از آن نیز پابرجا مانده است. تاریخ‌نگاران و جهانگردان عرب شهرت شهر موصل را در هنر فلزکاری تأیید کرده‌اند. برای نمونه، ابن سعید، جهانگرد مراکشی در سفرش به

۱. واژه‌ای است ترکی به معنی پدر شاهزاده، مرکب از اتا به معنی پدر و بک به معنی امیر. این لقب به مریبان فرزندان سلاطین سلجوقی داده می‌شد. اتابکان تا زمانی که شاهزاده کوچک به سن بلوغ می‌رسید به‌نیابت از آنان امور کشور را در دست داشتند. اما کم‌کم چنان قدرت یافتند که زمام مملکت به دست ایشان افتاد و فرزندان سلاطین هیچ قدرتی از خود نداشتند (نک: ابن اثیر، ۱۹۳۲). این در حالی است که برخی از پژوهشگران بر این باورند که آل زنگی تا سال ۱۲۵۳ق/۱۲۵۵م که مغولان موصل را اشغال کردند همچنان بر موصل حکومت می‌کردند.

۲. صندوقچه در موزه بریتانیا، شمعدان در موزه آرمنیاز، یکی از شمعدانها در موزه ویکتوریا و آلبرت لندن و دیگری در موزه مونیخ آلمان نگهداری می‌شود.

۳. بقایای شهر مشهور الحضر [حضرموت] در زمین‌های پست بیابان وسیعی واقع در بین‌النهرین واقع می‌باشد.



تصویر ۸. بانویی تصویر خود را در آینه می بیند در حالی که کنیز و ملازم وی صندوقچه جواهرات به دست دارد. مأخذ: وارد، ۱۹۹۳: ۷۱



تصویر ۷. مردی به صورت چهارزانو نشسته و هلال ماه در دست گرفته



تصویر ۶: دو فرد در حال کشتی گرفتن مأخذ: العیبدی، ۱۹۷۰: ۴۷

عمده ترین فلزات در ساخت اشیا

در شهر موصل و در هنر صنعت فلزکاری، انواع فلزات در ساخت آثار به کار رفته است. در مکتب فلزکاری موصل «ساخت اشیای فلزی تحت ضوابط و مقررات انجام می گرفت و فلزکار خود را مقید به رعایت آن اصول می دانست، چرا که جنس و شکل و قالب هر شیء می بایست متناسب با کاربرد آن می بود و بنا بر فراخور هر ظرف جنس فلز و شکل و اندازه متناسب انتخاب می شد. به همین جهت در تولید دست ساخته های فلزی این شهر به انواع مختلفی از فلز و آلیاژهای کاربردی برمی خوریم» (بیانی، ۱۳۸۲: ۵۸). مهم ترین فلزها عبارتند از: مس، برنج، برنز یا مفرغ، نقره، طلا و فولاد. با توجه به پیشرفته بودن این مکتب در ساخت و تولید انواع آثار فلزی با فلزات متنوع احتمال می رود که از دیگر فلزات نظیر آهن، سرب و سایر آلیاژها در تولید آثار فلزی نیز استفاده شده باشد، لیکن اثری از این گونه فلزات یافت نشده است. با بررسی آثار فلزی موصل مشخص شد که بیشترین فلزاتی که جداگانه و یا در کنار یکدیگر و به صورت آلیاژ (نظیر برنج و مفرغ) در ساخت آثار به کار رفته اند مس و آلیاژهای برنج و برنز در ساخت و نقره و طلا در فن ترصیع بوده است. به طور کلی، در دوران اسلامی و به ویژه در شهر موصل، بیشترین تولیدات و دست ساخته های فلزی، از جنس آلیاژهای برنجی به تعداد زیاد و مفرغی به تعداد کم بوده است. ریچل وارد^۱ در کتاب هنر فلزکاری در مورد برنج می نویسد: «ماده اصلی فلز مورد پسند برای اشیای ظریف و زیبا در سراسر دوران اسلامی و به ویژه برای صنعتگران موصلی برنج بود، اما این فلز آسیب پذیر بود و زنگار می گرفت و باعث ابتلا به بیماری سمی و خطرناک می شد، بنابراین برای ظروف غذاخوری و آشپزی مناسب نبود» (Ward, 1993: 29). نکته قابل توجه در باب تولیدات موصلی این است که آثار ساخته شده از آلیاژ برنج از نوع آثار آشپزخانه یا آثار صرف غذا نبوده است. به واقع هنرمند و صنعتگر موصلی آگاهی کامل از فعل و انفعالات این آلیاژ داشت. «نوع شکلها و انواع ظروف ساخته شده توسط

می شود که «معادن مس در دیاربکر و در نزدیکی قلعه ذوالقرنین وجود داشته است» (همان: ۱۹۱) و نیز ابن العربی می نویسد: «از کوه جوشش که مشرف بر شهر حلب است مواد خام مس را به موصل می آوردند» (ابن العربی، ۱۹۵۸: ۲۱۶).

در مناطق خابور و ارغانه نیز معادن مس سرشاری وجود داشت که کارگاه های ساخت محصولات فلزی هر کدام از دو کشور عراق و سوریه مواد خام اولیه خود را از این مناطق تأمین می کردند» (دیماند، ۱۹۵۸: ۱۵۱). عامل دیگر در رشد و شکوفایی مکتب فلزکاری موصل حمایت و تشویق دولتمردان و حاکمان موصل بود. سلاطین موصل آثار فلزی ساخته شده توسط هنرمندان موصل را از آنان می خریدند و از برخی از آنها در مدرسه ها و مساجد به عنوان وسایل و ابزار کاربردی استفاده می کردند. برخی از این صنایع هم ساخته شده در منازل و کاخ های خلفا استفاده می شد.

عامل سوم هم مهارت و چیره دستی فلزکاران موصل و خلاقیت هنری ایشان بود که موجب پیشرفت هنر فلزکاری در شهر موصل با ویژگی های شاخص و ممتاز شد. شهر موصل همچنان در طی قرن هفتم پیشاهنگ شهرهای ساخت آثار فلزی مرصع کاری بوده است. فلزکاران موصلی پس از حمله مغول در سال ۶۶۰ ق/ ۱۲۶۲ م از این شهر آواره شدند و پس از سقوط این شهر به شهرهای دمشق و قاهره گریختند و فعالیت خود را در آنجا ادامه دادند. شباهت آثار موصل با آثار قاهره و دمشق از نظر ساخت و تزئین دلیل بر این مدعا است» (العیبدی، ۱۹۷۰: ۳۳).

در مکتب فلزکاری موصل آثار کاربردی و نفیسی تولید شد که توسط دولتمردان و طبقه اشراف و همچنین مردم عادی سفارش داده می شد. این آثار امروزه زینت بخش موزه های مهم دنیا نظیر موزه لور، ویکتوریا و آلبرت لندن، متروپلی تن آمریکا، هنرهای تزئینی پاریس، آرمیتاژ لنینگراد، دالم برلین غربی و شرقی، مردمی مونیخ، گلستان تهران، اوقاف استانبول، اسلامی قاهره است.



تصویر ۱۱. حیوانات یا موجوداتی خیالی و افسانه‌ای و بعضاً به شکل انسان. مأخذ: همان: ۸۷



تصویر ۱۰. صحنه‌های زندگی روزمره کشاورزان در مزرعه و در حال کار. مأخذ: همان



تصویر ۹. سلطانی نشسته بر تخت و جامی در دست به همراه ملازمان. مأخذ: العبیدی، ۱۹۷۰: ۸۵

سریع و کارآمد برای بازآفرینی اشیا و موردپسندترین روش ریختگری روش قالب‌گیری و ریختگری با موم است» (Ward, 1993: p.31).

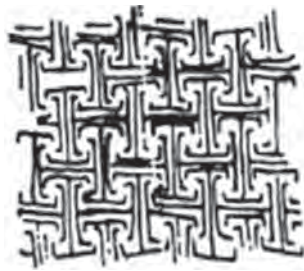
قالب‌گیری و ریختگری مهم‌ترین و عمده‌ترین روش ساخت ظروف و آثار فلزی مکتب فلزکاری موصل بوده است. در روش ریختگری و قالب‌گیری، پس از مرحله خالص‌کردن فلز و ذوب‌کردن آن در کوره ذوب، آن را در قالبی از گل پخته یا سنگ و یا قالب‌گیری با موم، ظرف یا شیء مدنظر ساخته می‌شد. در این روش، قالب‌گیری به سه روش باز، بسته یا دوکفه و قالب‌گیری با موم انجام می‌گیرد. روش قالب‌گیری با قالب باز که آسان‌ترین انواع ریختگری با آن انجام پذیرفته روش اولیه‌ای است که ابتدا نمونه اولیه را در گل خام می‌فشرده تا نقش آن در گل باقی می‌ماند؛ سپس فلز مذاب را در قالب می‌ریختند تا نقش قالب به خود گیرد. پس از سرد شدن فلز شکل‌گرفته را از قالب خارج می‌کردند در حالی که فلز نقش دلخواه را به خود گرفته بود. از این روش برای ساخت آثاری که سطوح صاف داشتند استفاده می‌شد. در روش قالب بسته یا دوکفه از دو کفه متصل به هم استفاده می‌شود که تقریباً به شکل صدفانند. مجرا یا مجراهایی در میان کفه‌ها تعبیه می‌شود تا فلز مذاب بتواند از آن مجرا به داخل قالب راه یابد. همچنین سوراخ‌هایی برای رد کردن میخ در آن‌ها تعبیه می‌شود تا دو کفه را توسط میخ‌ها محکم به یکدیگر متصل سازد. این نوع قالب‌گیری برای ساختن انواع آلات و ادوات و ابزار کار و اسلحه‌سازی و وسایل خانه و انواع پایه‌های چراغ، شمعدان و آینه فلزی به کار می‌رفته است. سطوح پشت و روی هر دو نوع قالب‌گیری دارای برجستگی و تزیینات بوده است. در قالب‌گیری با موم یا فن موم گمشده ابتدا نمونه شیء مدنظر با موم ساخته می‌شد، سپس اطراف آن را با پوشش نازک از گل رس مرغوب^۱ و بسیار نرم می‌پوشاندند و سپس

فلزکاران موصلی، آبریز، شمعدان، صندوقچه، تشت (لگن)، گلدان و ابزار آلات نجومی بوده که هرکدام از این آثار اشکال مختلفی دارند» (العبیدی، ۱۹۷۰: ۲۰۱).

شیوه ساخت آثار فلزی مکتب موصل

در دوره اسلامی و به‌ویژه در شهر موصل، ساخت و تولید آثار فلزی با انواع روش‌های ساخت و شکل‌دهی که در قبل از اسلام و به‌خصوص دوره ساسانی رواج داشت ادامه پیدا کرد. «این امر با توجه به سابقه طولانی هنر و صنعت فلزکاری در ایران چندان دور از ذهن نمی‌نماید که فلزکاران ایرانی را جزو بهترین فلزکاران قلمرو اسلامی بدانیم، چراکه وارث مستقیم هنر فلزکاری ایران قبل از اسلام و به‌ویژه فلزکاری ساسانی بودند و در زمینه ساخت و روش‌های شکل‌دهی آثار فلزی، بسیاری از فنون و فنون مستقیم‌ا هنرمندان و صنعتگران فلزکار دوران ساسانی به هنرمندان فلزکار دوران اسلامی به‌ویژه فلزکاران ساسانی رسید» (احسانی، ۱۳۸۶: ۱۳۰-۱۲۹). اعراب مسلمان از هنرها و صنایع گوناگون ملل تحت حکومتشان به‌ویژه ایران استفاده کردند. در ایران و عراق و به‌خصوص شهر موصل «در زمینه ساخت آثار فلزی همان روش‌های متداول در زمان ساسانیان دنبال شد» (العبیدی، ۱۹۷۰: ۲۲). این شیوه ساخت به‌ویژه تا دوران حکومت امرا و حاکمان محلی در موصل نظیر دوران فرمانروایی آل زنگی و به‌ویژه بدرالدین لؤلؤ ادامه یافت. آثار فلزی در جهان اسلام و به‌طور اخص در موصل به‌روش ریختگری و قالب‌گیری که در دوره اسلامی به پیشرفت شایانی نائل آمد تولید می‌شد. «فن ریختگری و قالب‌گیری در ساخته‌های فلزی فنی است که از روزگار باستان صنعتگران با آن آشنا بوده و در دوران اسلامی هنرمند فلزکار با تجربه و خلاقیت خویش آن را به درجه دقت و ظرافت رسانید» (بیانی، ۱۳۸۲: ۶۲). ریچل وارد درباره فن ریختگری می‌نویسد: «ریختگری روشی است

۱. روبرت ایروین به نقل از الجزری نوعی ریختگری را توصیف می‌کند که در آن به‌جای رس معمولی از ماسه سبز استفاده می‌شد (ایروین، ۱۳۸۹: ۲۰۶).



تصویر ۱۲. تزئینات گیاهی و نباتی روی آثار فلزی که به صورت پیچ در پیچ و درهم فرورفته حکاکی و ترصیع شده است.



تصویر ۱۴. نقوش هندسی به شکل T که به صورت فرورفته روی آثار فلزی موصل کنده کاری و مرصع کاری شده است. اطراف ترنج رانقوشی به شکل T فرا گرفته است. مأخذ: همان.

تصاویر ۱۱، ۱۲، ۱۳. انتهای حروف به شکل سر و صورت آدمی، قسمتی از درپوش یک مرکبیدان ساخت موصل. مأخذ: ویلسون، ۱۳۸۸: ۶۹ و نوهادا، ۱۹۹۸: ۳۴

چکش کاری اشاره کرد. «هنرمندان دوران اسلامی و به ویژه شهر موصل با چکش کاری ورقه مس، برنج یا مفرغ را صاف کاری و مسطح کرده و آن را به حالت سرد در آورده و با به کار بردن قالب های محدب یا انواع دیگر قالب ها و سایر ابزار فلز کاری به شکل مطلوب در آورده و سپس کنده کاری و یا نقره کوبی می کردند» (احسانی، ۱۳۸۶: ۱۴۶).

فنون به کار رفته در تزئین آثار موصلی

در فرآیند تولید و تزئین آثار فلزی در موصل، مهم ترین بخش مرحله ایجاد فن و شیوه نقش اندازی بر آثار بوده است. «در فلز کاری موصل انواع فنون جهت ایجاد و کنده کاری انواع نقوش و تزئینات به کار می رفته که مهم ترین و برجسته ترین آنها فن ترصیع کاری می باشد، شیوه ای که به واسطه آن، تولیدات موصل در دنیای آن روز شهره خاص و عام شد. این شیوه را با ظرافت و دقت هر چه تمام در آثار موصلی به کار می گرفتند» (روبرت، ۱۳۸۹: ۱۲۷). هنرمندان مناطق سوریه (شام و حلب) و مصر (قاهره) که البته بیشتر مهاجران موصلی بودند از این فن برای تولیدات خود استفاده کردند.

ترصیع کاری یا فلز کوبی «روشی است برای تزئین فلزات که در آن نقش یا طرح مدنظر را بر سطح شیء نقش و حکاکی کرده سپس محل طرح را با قلم گود و خالی کرده سپس محل

روی آن را با لایه دیگری از گل نامرغوب و سخت گرفته و منافذی به داخل این لایه ها تعبیه می کردند. سپس آن را در کوره حرارت می دادند تا سفال پوششی سخت شود. در ضمن موم در اثر حرارت آب شده و از منافذ خارج می شد. در این مرحله فلز مدنظر را که غالباً از جنس برنج یا برنز بود به صورت مذاب از درون منافذ پوششی به داخل قالب سفالین جاری می ساختند. در این حالت، فلز مذاب جانشین موم می شد و در نتیجه شکل قالب سفالین را به خود می گرفت. پس از سرد شدن فلز، حفاظ گلی اطراف آن را شکسته و فلز سخت شده را که شکل مطلوب به خود گرفته بود خارج می کردند. این روش برای حجم ها و مجسمه های توپر به کار می رفت. برای اشیای توخالی می بایست توده ای از خمیر اضافی در قسمت میانی نسج قالب مومی قرار دهند به طوری که موم به صورت لایه ای نازک اطراف آن را بگیرد. لازمه انجام این نوع قالب گیری رعایت و الزام به دقت و ظرافت بیشتری در ساخت بوده است. بنابراین اشیای تزئینی و مجسمه های هنری که در موصل تولید می شدند و به تزئینات ظریف و پیچیده ای احتیاج داشتند با این نوع قالب گیری ساخته می شدند. با گذشت زمان صنعت فلز کاری موصل متحول شده و به جای قالب های سفالی از قالب های برنجی استفاده کردند. از دیگر روش های ساخت آثار فلزی می توان به ساخت اشیای با ورقه های مس، برنج و غیره با فن



تصویر ۱۵. نقوش هندسی به شکل Y و Z که به صورت فرورفته و وارونه روی آثار فلزی موصل کنده‌کاری و مرصع‌کاری شده است. مأخذ: همان

انواع تزئینات و موضوعات آنها در آثار فلزی موصل

با بررسی و طبقه بندی تزئینات موجود و به کار رفته در آثار موصل، این نتیجه حاصل شد که به طور کلی چهار نوع تزئین در آثار موصل وجود دارد که عبارتند از: الف: تزئینات جانوری شامل نقوش انسانی و حیوانی و پرندگان، ب: تزئینات هندسی، ج: تزئینات گیاهی، د: تزئینات کتیبه‌ای و نوشتاری. شکل و الگوی تزئین در آثار موصل به این صورت است که سطح ظرف مورد نظر به تعدادی نوار افقی یا دایره‌ای با عرض مختلف تقسیم می‌شود، در لابه لای این نوارها تعدادی شکل یا ترنج گنجانده شده که اغلب چند گوشه‌ای (نگین شکل) یا دایره‌ای بوده و سپس درون این نوارها و شکل‌ها تصاویر و نقوش مختلفی جای می‌گیرد. در زیر به انواع تزئینات و محتوای آنها می‌پردازیم.

در آثار ترصیع‌کاری شده موصلی، بیشترین بخش از تزئینات به تزئینات جانوری و به‌ویژه نقش انسان و انواع حیوانات و پرندگان اختصاص می‌یابد. نقش انسان در تزئینات همه آثار فلزی موصل یک نقش محوری و ثابت است: انسانی که مدام در حال شکار (تصویر ۳)، در حال جنگ و نبرد (تصویر ۴)، نواختن سازهای موسیقی (تصویر ۵)، ورزش (تصویر ۶)، سوارکاری و چوگان بازی و سلطان و یا حاکمی نشسته بر تخت است. «مشخصه برخی از آثار موصل وجود شخصی است که چهار زانو نشسته و میان دستانش هلال ماه را با خود دارد. (تصویر ۷)» (العبيدي، ۱۳۹۰: ۲۰۲) یا بانویی همراه با ملازمان و کنیزان (تصویر ۸) را نشان می‌دهد. در اغلب آثار، تصاویر انسان به شکل یک یا دو ردیف در سطح فلز توزیع شده است. این تصاویر یا درون نوارهای افقی و یا درون ترنج‌ها قرار گرفته‌اند. از ویژگی‌های این تصاویر، تنوع شخصیت‌ها می‌باشد، از حاکمان و امیران گرفته تا تصاویر خدمتکاران و ملازمان، کشاورزان و چوپانان، تا زنان و مردان آوازخوان و نوازندگان، ویژگی بیشتر این تصاویر جنبه رمانتیک و خیالی بودن تصاویر و دور شدن از واقعیت است. این امر در تمرکز تصویر بر شخصی که در وسط تصویر قرار دارد

کنده‌کاری شده را با ماده دیگری مانند نقره و مس و یا طلا پُر کرده و آن را چکش کاری می‌کردند در مرحله نهایی با تیز کردن آتش آن را مسطح کرده به گونه‌ای که شیء یک‌تکه به نظر می‌رسید و سپس با سنگ عقیق یا یشم آن را صیقل می‌دادند» (العبيدي، ۱۹۷۰: ۱۹۵؛ حمزه‌لو، ۱۳۸۳: ۴۷). منظور از ترصیع‌کاری به طور کلی «ایجاد یک نوع تضاد در رنگ‌ها و ایجاد سایه‌روشن است که صنعتگران و هنرمندان فلزکار آن را به بهترین نحو بر روی اشیای فلزی ایجاد می‌کردند» (بیانی، ۱۳۸۲: ۶۴). هنرمندان موصلی در دوران رونق هنر فلزکاری در این شهر توانستند انواع گوناگون اشکال تزئینی را توسط این فن به‌صورتی گسترده در بسیاری از ساخته‌های خود اجرا کنند. فن ترصیع‌کاری «رزش کالاها و ظروف برنجی موصل را درست مانند خراسان افزایش داد، همچنین بسیاری از موضوعات تزئین در فلزکاری ایران (مکتب فلزکاری خراسان) به حوزه تزئین فلزکاری موصل راه یافت، صحنه‌هایی مربوط به شکار (بهرام گور و آزاده در شکل ۱ و نقش نمادین بهرام در شکل ۲ که در یک دست تبر و در دست دیگر سر بریده دارد)، طالع‌بینی، تاج‌گذاری، نبرد و صحنه‌های زندگی روزمره و...» (Ward, 1993: 80) که به‌صورت متنوع در ترنج‌ها و شکل‌های پایانی نشان داده شده است. هرچند فلزکاران موصل از فن مرصع‌کاری شرف پیروی می‌کردند، بیشتر شکل‌های ظروف و نقش مایه‌های تزئینی، از یک مجموعه آثار و گنجینه ملی طراحی می‌شدند. نمونه این خلاقیت و نوآوری‌ها را می‌توان در شکل، فن مرصع‌کاری و تزئین آبریز شجاع بن منعه موصلی (تصویر الف)، ساخت هنرمندان مکتب موصل دید که یکی از معروف‌ترین آثار فلزی ساخته‌شده در کارگاه شجاع بن منعه در موصل است. از دیگر فنون به‌کاررفته در آثار فلزی موصل به‌ندرت استفاده شده است، اما در اینجا و برای آگاهی خواننده به این فنون اشاره می‌شود. فن مشبک کاری ۱ سیاه‌قلم، ۲ ملیله‌کاری یا ریسندگی، ۳ فیروزه‌کوبی، ۴ گوزکاری و... فنون معمول و رایج در هنر فلزکاری بوده است.

۱. مجوّف و توخالی کردن قسمت‌هایی از ظرف را مشبک کردن می‌گویند. همچون عودسوزها، بخوردان‌ها و پایه شمعدان‌های مشبک شده موصل.

۲. سیاه قلم: غیر از فن فلزکوبی یا ترصیع‌کاری روش تزئینی سیاه قلم نیز در انواع اشیاء به کار رفته است که مقصود از انجام آن ایجاد سایه‌روشن در سطح یکنواخت فلزات بوده است. در این روش همچون ترصیع ابتدا سطح روی اشیاء با نقوش مورد نظر کنده‌کاری می‌شد و سپس ترکیبی از سولفات سیاه (مس+نقره+سرب) بر روی قسمت‌های کنده‌کاری شده ریخته می‌شد تا نقوش تزئینی را با سایه‌های تیره تر خود از قسمت‌های روشن بدنه ظرف متمایز سازد و به این ترتیب با ایجاد تضاد در رنگ‌ها هم قسمت‌های تزئینی را مشخص ساخته باشند و هم سطح بدنه شیء فلزی را از یکنواختی در بیاورند.

۳. قرارگیری مفتول‌های باریک و ظریف مس، نقره و یا طلا در شیارهای ایجادشده بر سطح فلز و خلق مجموعه‌ای از خطوط موازی، دایره، هاشور، نقطه چین و ترکیب آن‌ها با یکدیگر.

۴. به کاربردن سنگ‌های فیروزه بر روی اشیای فلزی به خصوص مس رافیروزه‌کوبی گویند.

۵. گوزکاری یعنی برجسته‌سازی سطح اشیاء از طریق چکش‌کوبی از پشت.



تصویر ۱۶ پ. شمعدان بدرالدین لؤلؤ، مأخذ: همان، ۱۹۹۳: ۷۸.



تصویر ۱۶ ب. درپوش صندوقچه بدرالدین لؤلؤ، مأخذ: همان



تصویر ۱۶ الف. صندوقچه بدرالدین لؤلؤ، مأخذ: العبيدي، ۱۹۷۰

پرنندگان کوچک دیگر که می‌توان نام برد. همچنین «تصاویر حیوانات خیالی و افسانه‌ای نیز مانند پیکر ابوالهول، شیرهای بالدار (الگوی ایرانی)، گریفین^۱ (تصویر ۱۱)» (العبيدي، ۱۹۷۰: ۲۰۸) در تزئین آثار موصلی استفاده شده است. از دیگر تزئینات رایج در آثار موصلی می‌توان به تزئینات گیاهی و نباتی اشاره داشت که به صورت‌های متنوعی به کار رفته است (تصویر ۱۲). هنرمند فلزکار اشکال درختان و گیاهان را نه به طور طبیعی بلکه به صورت انتزاعی به کار برده است و این ویژگی غالب اشیای فلزی موصلی در تزئینات گیاهی است. این نوع از تزئین به صورت شاخه گیاهی درهم پیچیده که از آن گل و برگ‌هایی بیرون آمده است، روی نوارهای پارگی حکاکی و مرصع‌کاری شده است. همچنین «بیشتر آثار موصلی دارای شاخه‌های گیاهی کوچکی است که در لابه‌لای تصاویر و نقوش دیگر قرار دارد. نظیر این شاخه‌ها را در شکل‌های نقاشی مکتب عباسی شاهد هستیم» (محمدحسن، ۱۹۵۵: ۳۵). به نظر می‌رسد هدف از تزئینات گیاهی پر کردن جاهای خالی میان دیگر عناصر تزئینی است. تزئین گیاهی در برخی از آثار خود زمینه‌ای می‌شود برای موضوعات مختلف و اشکال گوناگون. ویژگی این نوع از تزئین شدت پیچش آن است و دارای همان اهمیتی است که دیگر تصاویر و عناصر تزئینی از آن برخوردارند. یک نمونه از عناصر گیاهی نقوش اسلیمی و آرابسک است که در بعضی از آثار تقریباً تمامی سطح یک ظرف را می‌پوشاند. در بعضی مواقع تزئینات گیاهی ارزش ذاتی دارند، بدین معنی که تزئین و زیبانگاری گیاه هدف هنرمند در ساخت تصویر و نقش بوده است.

از دیگر تزئینات موجود بر آثار موصلی تزئینات کتیبه‌ای و خط نوشته‌هاست. احتمال می‌رود که این نوع از تزئین به این دلیل بر سطح آثار فلزی نقش بسته که نام سازنده یا نام سفارش‌دهنده به همراه بعضی از القاب و عبارتهای دعایی برای صاحب‌اثر و نیز حک کردن تاریخ ساخت و محل ساخت بر روی بدنه شیء کنده‌کاری شود. در آثار موصلی، هنرمندان فلزکار دو نوع خط را در کتیبه‌ها به کار می‌بردند: یکی خط کوفی و دیگری خط نسخ و گاهی نیز هر

آشکار است، پیداست که این اهمیت به دیگر اشخاص دور و بر او داده نمی‌شود. اهمیت شخصیت‌ها در این نکته است که اندازه و ابعاد شخص مورد نظر بزرگتر از دیگران ترسیم شده است یا چنین دیده می‌شود که افراد پیرامونش توجه بیشتری به او دارند. این شخص در بیشتر اوقات جامی در دست دارد (تصویر ۹). بیشتر تصاویر انسانی که در تزئینات آثار موصلی به کار رفته است جنبه‌هایی از زندگی و روابط درباری را نشان می‌دهد. «مضمون عمومی آن سلطانی روی تخت همراه با جامی در دست و ملازمان و حاشیه‌نشینان که به همراهی دسته‌ای از نوازندگان با آلات موسیقی مختلف و رقصان است و در صحنه‌های شکار، حاکم را سوار بر اسب و قوشی در دست نشان می‌دهد. صحنه‌های مسابقه چوگان‌بازی نیز از نقشمایه‌های مکرر تزئینی است. این صحنه‌ها در بسیاری از موارد با کتیبه‌های تقدیمی تزئین شده و این مطلب را می‌رساند که این اشیا به منظور هدیه به یک شاهزاده خاص ساخته شده است» (کونل، ۱۳۷۶: ۷۵). موضوعاتی که به صورت تزئین در آثار موصلی به کار رفته است از تنوع و وسعت بیشتری در مقایسه با آثار دیگر سرزمین‌های اسلامی برخوردار است. از دیگر موضوعات نقش‌بسته بر سطح آثار فلزی موصلی می‌توان به صحنه‌های مظاهر زندگی روستایی مانند مزارع (تصویر ۱۰) و چراگاه‌ها و موضوعات مربوط به دین مسیح، شکارچیان سوار بر اسب یا به حالت پیاده (تصویر ۳) یا در حال شکار است. یکی از شیوه‌های شکار البته برای پرنندگان کوچک که فقط مختص آثار موصلی است شکار با لوله بادی است. «صحنه‌های مجالس بزم و شادی گاهی موضوعی مستقل و گاهی مرتبط با قصر و دربار است. در بیشتر اوقات می‌بینیم که رقصان، نوازندگان و آوازخوانان روبه‌روی هم و در حال نوازندگی و رقصی هستند» (محمدحسن، ۱۹۵۶: ۱۰۵). از سازهای موسیقی می‌توان به چنگ، دف و دهل اشاره کرد. آثار فلزی موصلی به‌جز نقش انسان، سرشار از نقش حیوانات و پرنندگان است. حیواناتی از قبیل آهو، خرگوش، شیر، پلنگ، فیل، میمون، سگ شکاری، شتر، گراز و قوچ و پرنده‌گانی همچون طاووس، غاز، اردک، باز شکاری و

۱. گریفین جانوری اسطوره‌ای است که دارای بدن شیر و بال‌های عقاب است، گاهی در ساختار بدنتش تنوع دیده می‌شود، مانند سر مار و دم عقرب‌پای پرنده و مانند آن (دیکسون کندی، ۱۳۸۵: ۳۲۷) از نخستین دوره سلسله‌ای تادوران نوبابی، گاو بدون بال یا بالدار با سر انسان، نقشمایه‌ای مرسوم در هنر بین‌النهرین بوده است و همچنین به هنر امپراطوری هخامنشی کشیده شده بود (تبن و گرین، ۱۳۸۳: ۸۹).



تصویر ۱۸. آبریز شجاع بن منعة موصلی. مأخذ: وارد، ۱۹۹۳: ۹۴



تصویر ۱۷. کتیبه نوار بیرونی درپوش، به خط نسخ. مأخذ: العبيدی، ۱۹۷۰: ۵۷

بزرگ و کوچک شدن و تکرار متقارن و گسترش‌یابنده را از داخل به خارج و برعکس را دارند» (Baer، ۱۹۸۹: ۸۶). بنابراین «طرح‌های تزئینی مبتنی بر هندسه تمام سطوح را زیر پوشش می‌گیرد» (ویلسون، ۱۳۷۷: ۴۱). مهم‌ترین ویژگی عناصر تزئینی هندسی در این آثار تنوع و گونه‌گونگی است. یک نظام تزئینی دارای تصاویر و دیگر نقوش تزئینی بر زمینه‌ای هندسی قرار دارد که اساس شکل آن حرف لاتینی T (تصاویر ۱۴) دو سرکج است و گاهی این اشکال هندسی به شکل یک عنصر تزئینی هشت‌ضلعی ظاهر می‌شود. نوع دیگری از نقش‌های هندسی که بر سطح آثار فلزی موصل حکاکی و کنده‌کاری شده است اشکالی است شبیه حرف لاتینی Y و Z (تصویر ۱۵).

بدرالدین لؤلؤ

بدرالدین لؤلؤ از اتابکان معروف آل‌زنگی در زمان سلجوقیان در موصل است. وی از طرف دولت سلجوقی ابتدا لقب اتابکی گرفت. او از سال ۱۲۵۷-۱۲۳۳م / ۶۵۷-۶۳۲ق فرمان‌روای مستقل موصل بوده است. بدرالدین پس از وفات ملک ناصرالدین محمود والی موصل یعنی در سال ۱۲۳۳م/۶۳۱ق جانشین او شد و طولی نکشید که حوزه حاکمیت خود را بر منطقه موصل و اطراف آن گسترش داد. این عبری در تاریخ مختصرالدول در ضمن بحث از حوادث سال ۶۴۸ق نوشته است که بدرالدین لؤلؤ در آن سال بر منطقه جزیره تسلط و سرانجام در سال ۶۵۷ق/۱۲۵۸م وفات یافت. در زمان این حاکم، که خود از دستداران و حامیان هنر بوده است، هنرمندان و صنعتگران موصلی توانستند بهترین آثار و اشیای فلزی از قبیل صندوق، سینی، شمعدان، آبریز و گلدان را برای رجال حکومتی، طبقه اشراف و سایر

دو خط. علت این امر گرایش به تنوع بود که تأثیر زیادی بر زیباتر شدن اثر فلزی دارد و علاوه بر این نشانگر مهارت و خلاقیت فلزکار است. خط کوفی بیشتر اوقات در نوشتن عبارات دعایی کاربرد داشت، اما خط نسخ به‌طور کلی در نوشتن نام فلزکاران، تاریخ و محل ساخت این آثار به کار می‌رفت و اغلب در پایین‌ترین قسمت گردن آبریز یا شمعدان یا دیگر اشیای نوشته می‌شد (تصاویر ۱ و ۲). هنرمند موصلی تنها به اشکال ساده این دو نوع خط بسنده نمی‌کرد. برای مثال در هنگام نوشتن برخی از حروف، قسمت انتهایی آن‌ها را به شکل سر و کله آدمی روی اثر اجرا می‌کرد (تصاویر ۱۳). محتوای آثار، بیشتر، دعا و سلامتی، اقبال بلند، دولت و ثروت فراوان، عمر دراز، سرنوشت بهتر، شفاعت، آموزش، رحمت و بهروزی برای صاحب اثر است. متن دعا روی اشیای گاه به‌صورتی ساده چنین بود: «برکه و یمن و سرور لصاحبه» و گاه به‌صورت مسجع مانند: «العز الدائم والاقبال الزائد والعمر السالم والجد الصاعد والنصر الغالب لصاحبه». پند و اندرزها نیز از دیگر محتوای این آثار بود. عمده آثار تولیدشده در این دوره که در موزه‌های معتبر نگهداری می‌شوند اغلب عبارت‌اند از آبریز، عودسوز، بخوردان، شمعدان، کاسه، گلدان، تنگ، جام، گلاب‌پاش، مرکب‌دان. از دیگر تزئینات آثار فلزی موصل، همان‌طور که قبلاً اشاره شد، تزئینات هندسی است.

از نقوش هندسی و مشتقات آن می‌توان به عنوان دومین نوع نقوش هنر اسلامی نام برد. «پایه و اساس نقوش تزئینی هندسی برمبنای کنار هم قرار دادن نقوش یا واحدهای کوچکی است که با ابزارهای ساده‌ای ترسیم می‌شوند. این واحدها با اتصال همه‌جانبه به یکدیگر می‌توانند تا بی‌نهایت تکرار شده و سطح وسیعی را بپوشانند. این اشکال قابلیت



نام و القاب بدرالدین لؤلؤ است (تصویر ۱۷). متن کتیبه چنین است: «عزّ لمولانا أتابک الملک الرحیم العادل المؤید المنصور المجاهد بدرالدینا و الدین لؤلؤ حسام امیر المؤمنین». گمان می‌رود صندوق مذکور میان سال‌های ۶۵۷-۶۳۲ ق در موصل ساخته شده باشد، به این دلیل که در این تاریخ بدرالدین لؤلؤ بر موصل حکمرانی می‌کرده است.

شمعدان بدرالدین لؤلؤ

این شمعدان یکی دیگر از آثار متعلق به بدرالدین لؤلؤست و این موضوع را از کتیبه کنده‌کاری شده بر بدنه شمعدان می‌توان فهمید که در موزه آر می‌تاز لنینگراد روسیه در بخش هنرهای تزئینی و به شماره ۴۴۱۴ ثبت و نگهداری می‌شود. این شمعدان از جنس برنز است و با نقره ترصیع‌کاری شده است. بیشتر این نقره‌کاری از بین رفته و پاک شده است. از این رو، بخش اعظمی از تزئینات کارشده روی سطح شمعدان از بین رفته و مقدار کمی از آن باقی مانده است و لذا محتوای تزئینات آن به خوبی دیده نمی‌شود. این اثر از سه بخش یعنی پایه، گردن و جاشمعی ساخته شده و با چهار گیره چسبیده به لبه بدنه شمعدان تجهیز شده است. شمعدان توسط زنجیرهای متصل به این گیره‌ها آویزان می‌شده است. این شمعدان تنها شمعدانی است که نه تنها در موصل بلکه در جهان اسلام با چنین شکل و ساختی وجود دارد (تصویر ۱۶ پ).

بدنه شمعدان

بدنه شمعدان با نوار میانی گسترده‌ای که دورتادور این بدنه را دربرگرفته مزین شده است. این نوار دارای چهل شکل ترنج‌گونه و دایره‌ای شکل است که در دو ردیف داخل هم گنجانده شده‌اند. محتوای این شکل‌ها شامل تصاویر انسان‌هایی است که بر زمینه‌ای از تزئینات ظریف در حالات مختلف نشسته و در حال روایت صحنه‌ای از یک رخدادند، صحنه‌هایی همچون مجالس بزم، شکار، میگساری و آوازخوانی و صحنه‌هایی از زندگی روزمره. زمینه‌های این نوار متشکل از تزئینات گیاهی و اسلیمی است. دو نوار یکی از بالا و دیگری از پایین نوار میانی را در بر گرفته است. در نوار بالایی کتیبه‌ای با این متن کنده‌کاری شده است: «عز لمولانا الملک الرحیم العادل المؤید المظفر المنصور المجاهد المرابط بدر الدینا و الدین محضر الاسلام و المسلمین محی العدل فی العالمین قاتل المتمردين قاهر الکفر [ه] و المشرکین ناصر الحق بالبراهین حامی برور (تغور) المسلمین سید أمر [ا] الشرق و الغرب». در نوار پایینی نیز در تکمیل نوار فوق چنین آمده است: «عز الخلفه تقیب الملوک السلاطین ناصر جیوش المسلمین المحمود فی الشکر و الاسائل المالك أبی الفضائل لؤلؤ قلوب المتقین حسام امیر المؤمنین قرآن الله النصر بلوائه و المضايا بأرائه ماسک سیف الصبح المناجی من غمد اللیل الداجی أعز الله إمضاء». نوار بالایی در چهار

سفارش‌دهندگان در داخل و حتی خارج موصل تولید کنند.

صندوقچه بدرالدین لؤلؤ

این اثر فلزی، که هم‌اکنون در موزه بریتانیا نگهداری می‌شود، ساخت موصل و شکل کلی آن به شکل دایره و دارای درپوشی است که به صندوقچه لولا شده است (تصویر ۱۶ الف). ارتفاع اثر با احتساب درپوش ۱۰/۲ سانتی‌متر و قطر قاعده آن ۱۱ سانتی‌متر است. این صندوقچه از برنج چکش‌خورده ساخته شده و تزئینات و کتیبه‌های موجود بر آن نقره‌کوب است. ارتفاع بدنه صندوقچه ۷/۵ سانتی‌متر و از سه باند یا نوار، در بالا، وسط و پایین تشکیل شده است. نوار میانی پهن‌تر از دو نوار دیگر و نوار پایینی نسبت به نوار بالایی کم‌عرض‌تر است. اساس تزئینات آن پیچک‌ها و بوته‌های گیاهی، شاخ‌وبرگ‌ها و نقوش اسلیمی درهم بافته است. تزئینات نوار میانی از سه دسته شکل ترنجی تشکیل شده است. نیمه شکل‌ها در نزدیکی نوارهای بالایی و پایینی و شکل‌های کامل در وسط قرار گرفته‌اند. هر ترنج کامل در وسط با یک گل دایره‌ای شکل شش‌پر به صورت متوالی و پیوسته به یکدیگر متصل شده‌اند. فضاهای خالی میان ترنج‌ها و گل‌ها را نقوش هندسی به شکل T (تصاویر ۱۴) دو سرکچ پر کرده‌اند که مانند صلیبی شش‌ضلعی خودنمایی می‌کند. تصویر T به عنوان نقش تزئینی برای نخستین بار بر شمعدان ابوبکر بن جلدک، خادم احمد زکی النقاش موصلی، ظاهر شد. البته رایس بر این باور است که «این اشکال برای اولین بار نه بر شمعدان مذکور که روی آبریز شجاع بن منعه موصلی کنده‌کاری شده است» (Rice, ۱۹۵۳: ۳۲۳). ترنج‌های کامل میانی هریک شامل نقش انسانی است که در همه آثار موصلی نقشی محوری دارد. این نقش بر زمینه‌ای از تزئینات اسلیمی نشسته است. گاهی دو دستش را دراز کرده و گاهی نیز جامی به دست دارد. گل‌های دایره‌ای میان ترنج‌ها که نقش پرکنندگی فضای خالی را بر عهده دارند، به نام گل‌های رزت شناخته می‌شوند و نقشمایه‌ای است که بر آثار فلزی ایران در گذشته رواج داشته است. دیمانند و محمدحسن این نقشمایه را «ویژگی آثار فلزی به‌ویژه شمعدان‌های ساخت خراسان می‌دانند» (دیمانند، ۱۹۵۸: ۴۹؛ محمدحسن، ۱۹۴۸: ۵۳۶).

درپوش صندوقچه

درپوش این صندوقچه (تصویر ۱۶ ب) به بدنه چسبیده است و ۲/۷ سانتی‌متر ارتفاع و قطر آن ۱۱ سانتی‌متر است. شکل کلی درپوش دایره‌ای است و دارای سه نوار و یک زمینه منقوش به نقشمایه T دو سرکچ است. در میانه آن ترنجی با نقش چهار مرغابی است که هر یک با گردن مرغابی دیگر به یکدیگر متصل‌اند. در حالت وارونه هم می‌توان آن‌ها را مشاهده کرد. برخی معتقدند که این نقشمایه نه تصویر چهار مرغابی که نقوش ماهی است (دیوه جی، ۱۹۵۷: ۴۵). نوار بیرونی درپوش کتیبه‌ای است به خط نسخ که شامل

و بین سال‌های ۱۲۵۹-۱۲۳۳م/۶۵۷-۶۳۱ق ساخته شده باشد» (العبيدي، ۱۹۷۰: ۱۱۲)، چراکه نام و القاب بدرالدین لؤلؤ را روی این شمعدان می‌بینیم که در دوره مذکور فرمان‌روای شهر موصل بوده است و همان‌طور که قبلاً ذکر شد شهر موصل در آن زمان به هنر و صنعت فلزکاری شهرت داشته است تا جایی که از آنجا فلزکاری‌های هنرمندانه برای دیگر سلاطین و امیران فرستاده می‌شد.

نقطه با چهار گیره که مخصوص حمل و آویختن شمعدان است قطع شده است.

به نظر می‌رسد «گردن شمعدان در تاریخی دیرتر از ساخت خود شمعدان به آن افزوده شده است و لذا عضوی الحاقی است. این چنین اتفاقاتی را بر بسیاری از آثار فلزی منسوب به موصل می‌بینیم. نکته دیگر این که شمعدان حاضر تاریخ و محل ساخت ندارد ولی به احتمال قوی در شهر موصل

نتیجه

مکتب فلزکاری موصل به‌عنوان یکی از مهم‌ترین و فعال‌ترین کانون‌های تولید آثار فلزی جهان اسلام بوده است. حیات پربار و اوج رونق این هنر صنعت را می‌توان در دوران حکومت بدرالدین لؤلؤ مشاهده کرد. هنرمندان فلزکار در ساخت آثار خود که به‌لحاظ کاربردی و شکل و زیبایی‌شناسی در جهان آن عصر برجسته بوده است توانستند در بُعد فنون تزئین همچون مرصع‌کاری، کنده‌کاری، حکاکی و قلمزنی سرآمد فلزکاران باشند. در بُعد موضوعات تزئینی به‌ویژه تزئینات جانوری همچون اشکال انسانی، حیوانی و پرندگان و نیز تزئینات گیاهی و نباتی نظیر پیچک‌های اسلیمی، نقوش هندسی و کتیبه‌نگاری نیز از دوران درخشان هنر فلزکاری ایران بوده‌اند. فلزکاران موصل با الهام از هنر دوران ساسانی در نقش‌نگاری و اقتباس از نقش گل‌های رزت به هنر خود غنا بخشیدند. با استمرار سنت نقش‌نگاری که در دوران سلجوقی شاهد آن هستیم مکتب فلزکاری خراسان را ثمره حیات هنرمندان ایران اسلامی می‌بینیم. تصویر حکاکی‌شده بهرام گور و آزاده در حال شکار از جمله آثار الهام‌بخش هنرمندان مکتب موصل است. به واقع، نقوش و مضامین تزئینی آثار موصلی حاکی از استمرار تجارب هنرمندان ایرانی-اسلامی با هویتی اختصاصی است. هنرمند موصلی به‌رغم بهره‌گیری از فنون هنری و زیبایی‌شناسی نقش با آگاهی هر چه تمام‌تر عامل خلاقیت و نوآوری را به خدمت گرفتند و آثاری با رنگ‌وبوی بومی و خاص شهروندان موصل خلق کردند. هنرمندان و صنعتگران این شهر در ساخت آثار فلزی از عمده‌ترین شیوه‌های ساخت یعنی از ریختگری و روش‌های متنوع قالب‌گیری و همچنین شیوه ساخت به‌طریق چکش‌کاری ورقه فلزی سرد استفاده کردند. عمده‌ترین فلزکاربردی در ساخت آثار آلیاژ برنج بوده است. در حوزه فن تزئینات، از فن ترصیع‌کاری با نقره و مس و بعضاً طلا به فراوانی بهره بردند. هنرمندان موصلی سهم ویژه‌ای در بسط و گسترش فن مرصع‌کاری دارند. زیبایی در این فن، محصول نوآوری‌ها و خلاقیت فلزکاران موصل است. موضوعات اجراشده بر سطح آثار عبارت‌اند از: صحنه‌ها و مناظر زندگی روزمره، زندگی درباری و عادی مردم نظیر روستاها و مزارع کشاورزی، صحنه‌هایی از شکار به‌صورت پیاده و سوار بر اسب، نوازندگی، صحنه‌های رقص و آواز، صحنه‌های ورزشی نظیر کشتی‌گرفتن، چوگان‌بازی. از مهم‌ترین یافته‌ها در مکتب فلزکاری موصل می‌بایست به استفاده از فن ترصیع‌کاری در زمینه نقوش نام برد که در سایر مکاتب مهم آن عصر نظیر مکتب فلزکاری خراسان، قاهره، دمشق دیده نشده بود و نیز استفاده از نقش «انسان نشسته با هلال ماه در دست.

منابع و مآخذ

ابن الأثیر، عزالدین. ۱۹۳۲. *الکامل فی التاریخ*، ج ۱۲. قاهره: دارالطباعه.
ابن العربی، محی‌الدین. ۱۹۵۸. *تاریخ مختصر الدول*. به‌کوشش آنطوان صالحانی مسیحی. بیروت: کاتولیک.



- احسانی، محمدتقی. ۱۳۸۶. هفت هزار سال هنر فلزکاری ایران. تهران: علمی و فرهنگی.
- ایروین، روبرت. ۱۳۸۹. هنر اسلامی. ترجمه رویا آزادفر. تهران: سوره مهر.
- بیانی، سوسن. ۱۳۸۲. «گفتاری در مورد فلز و فلزکاری و باستان‌شناسی»، گروه باستان‌شناسی: دانشگاه تهران.
- بتن، جرمی و گرین، آنتونی. ۱۳۸۳. فرهنگنامه خدایان، دیوان و نمادهای بین‌النهرین. ترجمه پیمان متین. تهران: امیرکبیر
- تالیوت رایس، دیوید. ۱۳۸۴. هنر اسلامی. ترجمه ماه‌ملک بهار. تهران: علمی و فرهنگی.
- حمزه‌لو، منوچهر. ۱۳۸۳. هنر قلمزنی در ایران. تهران: دفتر پژوهش‌های فرهنگی.
- دیکسون کندی، مایک. ۱۳۸۵. دانشنامه اساطیر یونان و روم. ترجمه رقیه بهزادی. تهران: طهوری.
- دیمانند، موریس. ۱۹۵۸. فنون اسلامی. ترجمه احمد محمد عیسی. قاهره: دارالمعارف.
- طبری، محمد ابن جریر. ۱۹۶۳. تاریخ الرسل و الملوک، ج ۴. قاهره: مطبعه بالقاهره.
- العیدی، صلاح حسین. ۱۹۷۰. التحف المعدنية الموصليه في العصر العباسي. بغداد: مطبعة المعارف.
- کریستی. ۱۹۳۶. میراث اسلام، ج ۲. ترجمه محمدحسن زکی. قاهره: البیان و التألیف.
- کونل، ارنست. ۱۳۷۶. هنر اسلامی. ترجمه یعقوب آژند. تهران: مولی.
- محمدحسن، زکی. ۱۹۴۸. فنون الاسلام. قاهره.
- محمدحسن، زکی. ۱۹۵۵. مدرسه بغداد فی التصوير الاسلامی، جلد الاول. بغداد: طبع و نشر بغداد.
- محمدحسن، زکی. ۱۹۵۶. اطلس الفنون الزخرفية و التصاوير الاسلامية. بغداد: جامعة بغداد.
- ویلسون، او.ا. ۱۳۸۸. طرح‌های اسلامی. ترجمه محمدرضا ریاضی. تهران: سمت.
- Baer, E. 1989. *Metalwork in Medieval Islamic Art*. New York: State Univ of New York Pr.
- Barrett, Douglas. 1945. *Islamic Metalwork in The British Museum*. London: Trustees of The British Museum.
- Harari, Ralph. 1939. "Metalwork after the early Islamic period", in: pope (A.U). *Survey of Persian Art*, III. London: Mazda Pub.
- Lane pool, Stanley. 1886. *the Art of the Saracens in Egypt*. London: Chapman and Hall.
- Migeon, Gaston. 1927. *Manuel d'art Musulman*. II. paris.
- Rice, David Talbot. 1949. "The oldest dated Mosul candlestick", *Burlington Magazine*, XCI: 334-40.
- Rice, David Talbot. 1953. "Studies in Islamic Metalwork", *Bulletin of the School of Oriental and African Studies*, 17: 206-231.
- Ward, Rachel. 1993. "Islamic metalwork", *Cataluga of Victoria and Albert museum*, London
- Wite, Gaston. 1932. *Catalogue General du Musee Arabe du Caire*. Objects en cuiver. Institut Francais d'Archeologie orientale, le caire.

A research on the Production Techniques and Themes of Mosul School of Metalwork Case study: the box and candlesticks of Badr al-Din Lu'lu

Mohammad Afrough, PH.D. student of Art Research, Art University of Isfahan, Isfahan, Iran.

Afsaneh ghani, PH.D. student of Art Research, Art University of Isfahan, Isfahan, Iran.

Received: 2011/12/28 Accepted: 2014/1/28



Traditional arts following the advent of Islam and the expansion of its scope were maintained in the Islamic world with a view influenced by this religion. Art of metalwork which was considered one of the most significant traditional arts in this period managed to become one of the most functional and prominent arts in the Islamic world, specifically in Mosul, drawing on the heritage of this art-craft and innovation and creativity in production and various techniques of creation and design, engraving and carving various decorative themes consistent with Islamic world view. Mosul school of metalwork is one of the most exuberant and prominent schools of metalwork in the Islamic era, contemporary to the end of Seljuk reign and Ilkhanid period. During the splendor and prosperity of Mosul— during the rule of Badr al-Din Lu'lu (1233 - 1259 A.D. / 611-637 H.) – the Mosul artists managed to offer to the patrons and purchasers the most significant metalworks in terms of function and perfectness of form with which beauty and decoration are connected. Due to the important place of the Islamic era metalwork and the unique position of Mosul school of metalwork, a study on the latter based on its methods and techniques of production and decoration of forms and aesthetic form of the pieces seem necessary. Therefore this paper seeks to determine the qualities of the school of metalwork, production techniques and ornamentation and the concepts of Mosul metalworks. Moreover in this study, two stances of works made in this style, the box and the candlestick Badr al-Din Lu'lu, have been examined and analyzed.

The results of this study are as follows: the theme of “seated person holding a moon crest in his hand” is a special feature of Mosul school of metalwork, which has been examined for the first time. The fact that the decorative themes and motifs of Mosul metalworks reflect the continuity of Persian-Muslim artists' experiences with an innovative identity, indicate that the traditional arts have always achieved sublimity and advancement in art through regarding history and innovation, forming itself a new tradition. The applied ornamentations in Mosul metalwork include animal decorations (human, animal, and birds), inscription decorations with Naskh and Kufic scripts. As to the production technique of metal wares in Mosul, the Sasanian era common methods were followed. This production technique which was mainly the molding and casting method especially continued till the rule of local governors and emirs in Mosul like the rule of the Zangids especially Badr al-Din Lu'lu. In Mosul metalwork unlike Persian, Egyptian and Syrian, instead of engraving, works are inlaid with copper, silver and gold. This paper uses the descriptive-analytical method and analyzing documents as data gathering method.

Key words: Mosul, Mosul Metalwork, Motifs and Ornamentation, Inlaying, Engraving, Casting Technique.