

بررسی نقش و جایگاه پارک‌ها و فضای سبز شهر اصفهان در اختصاص اوقات فراغت شهروندان

(مطالعه موردی: فضای سبز ماشینی زاینده (ود))

دکتر جمال محمدی

عضو هیأت علمی دانشگاه اصفهان

مرضیه حیدری بخش

کارشناس ارشد جغرافیا

چکیده

رشد شهرنشینی و صنعت بر مبنای فن‌آوری جدید، امکانات تفریحی فراوانی را برای محیط شهری فراهم آورده است و شهروندان می‌توانند ساعات زیادی از اوقات فراغت خود را در انواع کلوپ‌ها، مراکز رایانه‌ای، باشگاه‌ها و... بگذرانند. با این وجود به دلیل ماهیت وجودی انسان و انس او با طبیعت، استفاده از محیط‌های طبیعی، فضای سبز و پارک‌ها همواره جذاب و دلخواه بوده است. فراهم نمودن زندگی آرام، زیبا و سالم جهت رفاه شهروندان نیازمند تفکر و اندیشه‌ی خلاق آدمی است. خلق زیبایی، اندیشه‌ی زیبا می‌طلبد و اندیشه‌ی زیبا در فضایی زیبا خلق می‌گردد. گل‌های زینتی در گلدان‌های زیبا، صدای گوش نواز آب، سرسبزی درختان و چمن‌ها، نیمکت‌های راحت، تندیس‌های مناسب و... آرامش را در فضای پارک به ارمغان می‌آورند و ناهنجاری‌های شهری جای خود را به آسایش خیال می‌دهند. برای رسانیدن پارک‌های شهری به فضاهای مطلوب و به دور از هر گونه تنش و عناصر ناهنجار رعایت اصول و استانداردهایی ضروری به نظر می‌رسد. استانداردهایی در مورد نیمکت‌ها، آبخوری‌ها، روشنایی و... که ما را در رسیدن به اهداف اصلی برنامه ریزی شهری (سلامت، آسایش و زیبایی) کمک می‌نماید. گرچه فضاهای سبز بنا به موقعیت و اهمیت خود نقشی اساسی در حفظ تعادل ایفا می‌کنند اما به خودی خود نمی‌توانند از زیان‌هایی که فضای بیرون شهری را مورد تهاجم قرار می‌دهند جلوگیری کنند. با در نظر گرفتن این مسأله، روشن است که فضای سبز نمی‌تواند بدون یک برنامه‌ریزی کلی، کارایی لازم را علیه آلودگی محیط زیست داشته باشد. متأسفانه در پارک‌های حاشیه‌ی زاینده‌رود مسائل و مواردی به چشم می‌خورد که پائین‌تر از سطح استاندارد قرار دارند که از جمله‌ی آنها می‌توان به اکثر سرویس‌های بهداشتی، آبخوری‌ها، وسایل بازی کودکان و... اشاره داشت.

واژه‌های کلیدی: فضای سبز، اصفهان، پارک، اوقات فراغت، شهروندان، محیط شهری، امکانات رفاهی، زاینده‌رود.

۱- مقدمه

۱-۱- طرح مسأله

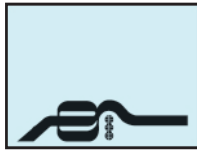
با شروع انقلاب صنعتی و جایگزین شدن واحدهای صنعتی به جای جنگل‌ها و مواهب گوناگون طبیعت، رشد رو به تزاید تخریب طبیعت و آلوده ساختن محیط زیست آغاز گشت که پی آمد آن از بین رفتن یک سوم از جنگل‌های دنیا و یا بهتر بگوئیم ریه‌های تنفسی جهان در ۲۰۰ سال اخیر است. تحفه‌ی انقلاب ناموزون صنعتی یعنی شعار غلط "همه چیز فدای

توسعه برای بشر" چیزی جز آلودگی آب‌های رودخانه‌ها، تراکم جمعیت در شهرها، آلودگی هوا و آلودگی‌های شهری نبود، که باعث برهم خوردن تعادل زیست محیطی گردیده، بطوری که طبق تحقیقات اخیر آثار ناگوار این آلودگی‌ها بر روی انسان‌ها، گیاهان و حتی حیات وحش به اثبات رسیده و توسعه و ایجاد فضای سبز به عنوان مهم‌ترین و مؤثرترین عامل رفع این آلودگی‌ها مورد توجه قرار گرفته است. فضای سبز ضمن این که می‌تواند همانند یک ریه سالم در محیط زندگی شهری عمل نماید، می‌تواند به صورت یک فضای زنده، خدمات ارزنده‌ی زیست محیطی و تفریحی برای انسان خسته و دود زده دوران تمدن ماشینی ارائه دهد. (بیژن زاد، ۱۳۶۹، ۲۳)

افزایش جمعیت، ازدیاد وسایل نقلیه موتوری، صنعتی شدن، تغییرات جامعه از لحاظ فرهنگی همراه با افزایش درآمد ملی و سرانه‌ی مردم و دگرگونی در چگونگی توزیع آن، چهره مملکت را عوض کرده است. اگر چه این تغییرات و تحولات کشور را در جهت پیشرفت و توسعه‌ی روز افزون سوق داده، اما مشکلات و گرفتاری‌های جدیدی چون کمبود مسکن، مسائل ترافیکی، آلودگی آب و هوا و محیط زیست، نابودی قسمت‌هایی از منابع طبیعی و انهدام منابع تفرجگاهی داخل و اطراف شهرها، بایستی اذعان داشت که همگام با سیر تحولات اقتصادی مسأله تفریح و تفرج به طور شایسته‌ای مورد توجه قرار نگرفته است. (سعیدی آشتیانی، ۱۳۶۳، ۱۲)

شهرهای امروزی با رشد غول آسای خود تا فواصل دورتری از مناطق خویش بر محیط زیست اثر منفی نهاده‌اند و به دلیل رشد بی‌رویه، زمین‌های زراعی را به کام خود کشیده‌اند و آنها را به بلوک‌های ساختمانی که تا کیلومترها ادامه یافته‌اند بدل ساخته‌اند. در محدوده‌ی شهرها نیز آسفالت و سیمان و سقف‌های بتونی رطوبت ناپذیر، جایگزین غلزارها، درختان و به طور کلی پوشش گیاهی شده‌اند. (صدرنوری، بی تا، ۵) اکنون باید بدانیم که فضای سبز یک ضرورت تاریخی است و عدم درک آن به نابودی و ویرانی شهرها منجر خواهد شد. (مجنونیان، ۱۳۷۴، ۲۷۳)

در کشوری مثل ایران که قرارگیری در کمربند خشک و نیمه خشک کره زمین، یکی از بارزترین ویژگی‌های آن است، شهرها بیش از هر نقطه‌ی دیگری به فضای سبز نیاز دارند. این نیاز از یک طرف باتراکم ساختمانی شهرها و بافت پیوسته و متراکم آنها تشدید یافته و از طرف دیگر چیرگی اقلیم خشک و نیمه خشک در بسیاری از شهرهای ایران، وجود فضای سبز را به صورت یک نیاز طبیعی و اساسی مطرح می‌سازد. (رهنمایی، ۱۳۶۹، ۱۵۱)



(مترجم، ۱۳۷۲، ۱۶۹) در حالیکه امروز ما شاهد گسترش بی‌قواره ساخت و سازها پیرامون این رودخانه می‌باشیم.

رودخانه‌های شهری از زیباترین و ارزشمندترین میراث طبیعی شهرها محسوب می‌شوند که دارای طبیعت زیبا و متنوعی هستند. آنها از مبداء کوهستان تا عمق بافت شهر به طول ده‌ها کیلومتر نفوذ کرده و در این مسیر طولانی با فضاهای طبیعی دیگر مانند پارک‌های جنگلی، تپه‌ها، پردیس‌ها و... پیوند می‌خورند و گاه با محیط شهری تلفیق می‌شوند. بنابراین برای جلوگیری از این روند منفی و حفظ و احیای ارزش‌های طبیعی رودخانه‌های شهری؛ طراحی صحیح، مدیریت قوی، به کار گماردن افراد متخصص، تحقیق و بررسی در زمینه پدیده‌های مختلف رودخانه، بالا بردن فرهنگ عمومی جامعه، تصویب قوانینی در زمینه حفاظت محیط زیست در برابر گسترش صنعت و اجرای مصرا نه آن و... کاملاً ضروری به نظر می‌رسد. در واقع تنها نقطه‌ی قوت اصفهان حاشیه‌ی سبز شمال و جنوب رودخانه‌ی زاینده رود است و ما امروز چنان از کنار آن می‌گذریم که گویی از میان تمام شهرهای دنیا رودخانه عبور می‌کند و عبور رودخانه از میان شهر جزو بدیهیات است.

آب ذاتاً به دلیل این که مظهر زیبایی و طراوت است دارای جذابیت زیادی می‌باشد و رودخانه در واقع آبی است که به طور منظم در یک مسیر مشخص جریان می‌یابد و علاوه بر ایجاد محیطی برای زندگی موجودات به دلیل ویژگی‌های طبیعی خود همواره محل مناسبی برای لذت، بازی، فعالیت، تفکر و استراحت می‌باشد. بهترین راه برای نمایاندن کلیه ارزش‌های یک چشم انداز رودخانه‌ای، ایجاد هماهنگی و آمیختگی نزدیک بین فاکتورهای طبیعی و مصنوعی است. (تبریزی، ۱۳۸۱، ۱۲) مطمئناً حفظ طبیعت و لذت تفریح در کنار رودخانه در گرو استفاده کامل از مسیر رودخانه، جزئیات توپوگرافی و پوشش گیاهی اطراف آن است ولی در عین حال نباید دخل و تصرف ضروری و در جای مناسب جهت ترمیم و افزایش زیبایی، سهولت در دسترسی و امکان استفاده از تسهیلات را نادیده گرفت.

۱ - ۳ - روش پژوهش

روش پژوهش حاضر، مطابق با روش تحقیق علمی است که مراحل آن عبارت است از: تعریف مسأله، تدوین فرضیه یا سؤال تحقیق، گردآوری اطلاعات، تجزیه و تحلیل اطلاعات و نتیجه‌گیری. سؤال تحقیق: چه عواملی در تخصیص اوقات فراغت شهروندان اصفهانی به حضور و اقامت در پارک‌های حاشیه‌ی زاینده رود مؤثر می‌باشد؟

جامعه‌ی آماری تحقیق را مراجعه‌کنندگان به پارک‌های حاشیه‌ی زاینده رود تشکیل می‌دهند که از میان آنها ۱۰۰ خانواده یا فرد - با توجه به این که برخی افراد خانوادگی و جمعی و برخی دیگر به طور انفرادی به پارک مراجعه می‌نمایند - حجم نمونه را تشکیل می‌دهند. نمونه مذکور از نوع احتمالی ساده بوده که در آن کلیه‌ی افراد جامعه مورد مطالعه با هم مشابهت دارند. (حافظ‌نیا، ۱۳۸۲، ۱۲۲)

جهت گردآوری اطلاعات مورد نیاز از هر دو روش کتابخانه‌ای و میدانی - روش تهیه پرسشنامه - استفاده شده است که پرسشنامه توسط پرسشگر و

با توجه به این امر می‌توان گفت که شهر اصفهان که روزی در زمهری باغشهرهای جهان بوده است، (حتی قبل از پیشنهاد طرح باغشهرهاوارد) (شعبه، ۱۳۸۳، ۳۹) امروزه باغ‌ها و فضای سبز آن در حال کاهش و از بین رفتن است. اصولاً در طرح‌های شهری فضاهای ناهمگون و بی‌ارزش شهری مثل فضاهای کم اهمیت و پرت شهری، فضاهای دارای فرم‌های ناقص و باقیمانده از دیگر فضاها و فضاهایی که به لحاظ موقعیت زمین نمی‌توان برای کاربری دیگری در نظر گرفت، به کاربری فضای سبز اختصاص می‌یابند. (سبزینه شرقی، شماره ۶، ۱۷)

۱ - ۲ - اهمیت و اهداف

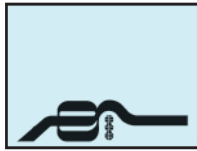
طبیعت شهرهای ایران بویژه در مناطق خشک کشور همیشه مستعد رویش طبیعی نیست، از این رو ایجاد فضای سبز در این شهرها ضرورتی برای تعادل اکولوژیکی شهرها می‌باشد.

شهرها به عنوان کانون‌های تمرکز فعالیت و زندگی انسان‌ها برای این که بتوانند پایداری خود را تضمین کنند چاره‌ای جز پذیرش ساختار و کارکردی متأثر از سیستم‌های طبیعی ندارند. دسترسی عادلانه به فضای سبز، حفظ و نگهداری از آن، از مؤلفه‌های اساسی در توسعه‌ی پایدار و عدالت اجتماعی می‌باشند. امروزه با افزایش جمعیت شهری و روند رو به رشد ساخت و سازهای شهری شاهد کاهش سرانه‌های مربوط به فضای سبز و بروز مشکلات ناشی از آن از جمله از بین رفتن تعادل زیست محیطی و بی‌نظمی اکولوژیکی، بافت ناموزون شهری، همچنین عدم وجود فضاهای باز جهت گذران اوقات فراغت شهروندان و... می‌باشیم.

ضرورت توجه به فضای سبز و توزیع متعادل آن در بین مناطق مختلف شهری بر اساس عدالت اجتماعی و اهمیت جایگاه فضای سبز در ساختار کالبدی - فیزیکی شهرها فاکتوری مهم و تعیین‌کننده در جهت کاهش مشکلات شهروندان در زمینه‌ی گذران اوقات فراغت و کاهش مشکلات زیست محیطی همچون آلودگی هوا، حفظ گونه‌های حیاتی، مسائل ترافیکی (به جهت دسترسی به فضای سبز) و... است.

وجود فضای سبز به صورت متعادل در بین مناطق و مطابق با استاندارد به افزایش زیبایی شهری کمک شایانی می‌نماید. فضای سبز شهری و پارک‌های موجود در یک شهر نه تنها ارزش تفریحی داشته و محل شایسته‌ای برای گذران اوقات فراغت مردم به شمار می‌آیند، بلکه در اغلب موارد این فضاها، از توسعه‌ی بی‌قواره و نسنجیده در شهرها نیز جلوگیری می‌کنند. فضای سبز مقطعی می‌تواند پیوستگی یکنواخت سفره مانند مناطق شهری که امروز دیگر در هیچ کشوری مورد قبول نیست را قطع کند.

با توجه به موقعیت جغرافیایی اصفهان در مرکز فلات ایران و داشتن رودخانه‌ای مانند زاینده رود و مادی‌های منشعب از آن که سراسر خاک حاصلخیز این شهر را مشروب می‌کند، بی‌جهت نبوده است که اصفهان در فلات خشک و کم‌آب ایران از دورترین ادوار تاریخی تا این زمان به طراوت و سرسبزی و داشتن باغ‌های گسترده مشهور بوده است. حاشیه‌سازی این رودخانه در شهر اصفهان و بوستان‌ها و بیشه‌های پیرامون این رودخانه در فصل تابستان، گردشگاه مناسبی برای اهالی شهر و گردشگران خارجی است.



در دو جهت شمال و جنوب بوده و تفکیک جنسیت در آن صورت گرفته است. عماراتی چون کاخ آئینه، عمارت هفت دست، نمکدان و... در این باغ وجود داشته که هر یک دارای سبک خاصی از معماری ایرانی بوده است.

(احمدی، ۱۳۸۵، ۱۶)

اگر فقط باغ‌های زمان صفویه را مطرح کنیم خود موضوع کتابی جداگانه است. باغ زیبای هزار جریب اصفهان که وضعیت آن از نامش پیداست و جهانگردانی که آن را دیده‌اند هیچ یک نتوانسته‌اند از توصیف آن بگذرند. دیگر باغ بزرگ قوش خانه مربوط به سده هفتم که در مجاورت مناره‌ی قوش خانه در محله طوقچی واقع بوده و در دوره صفویه عمارتی عالی داشته و در این باغ، بازها و قوش‌های شکاری نگهداری می‌شده است. باغ‌های مشهور واقع در اطراف خیابان چهارباغ که عبارت بودند از: باغ تپه، باغ چهل ستون، باغ فتح‌آباد، باغ تخت، باغ کاج، باغ صاحب‌الزمان، باغ زیتون، باغ خرم، باغ خلوت، باغ چشمه، باغ هزارجریب، باغ هشت بهشت، باغ باباامیر، باغ توپخانه، باغ نسترن، باغ طاووس، باغ پهلوان حسین و بسیاری باغ‌های دیگر. (آریان پور، ۱۳۶۵، ۴۲)

باغ‌ها و فضاهای سبز پادشاهان صفوی در اصفهان و دیگر شهرهای ایران همواره به طرز فشرده‌ای در اطراف کوشک سلطنتی قرار داشتند که این باغ‌ها امروزه همگی از بین رفته‌اند و آثار و شواهد دقیقی از آنها در دست نیست ولی می‌توان حدس زد که هر کدام بسته به استفاده‌هایی که از آن می‌شد، طراحی گردیده و طبقاً طرح آنها با یکدیگر فرق داشته است. در این باغ‌ها همیشه باغی به نام تپه وجود داشته که بالاتر از سایر باغ‌ها احداث می‌شد. خیابان کشتی و ایجاد معابر عمومی به طرز منظم و صحیح برای اولین بار از زمان صفویه آغاز گردید. بهترین نمونه این معابر همان خیابان چهارباغ اصفهان است. این خیابان علاوه بر یک محل عبور و مرور، یک گردشگاه نیز به شمار می‌آمد. (مهملی نژاد، ۱۳۷۰، ۳۱)

۲ - بحث

مسائل اجتماعی جدید که زاینده‌ی تحولات مملکت در زمینه‌های مختلف می‌باشد، نیاز مبرم و ضرورتی انکارناپذیر به انجام بررسی و مطالعه‌ی مشکل امر تفریح و تفرج را توجیه می‌کند. بعضی از این مسائل عینی و آشکار هستند چون مسائل مربوط به ترافیک در شهرهای بزرگ، اما مسائل دیگر ممکن است پیچیده، عمیق و پنهان باشد، از آن جمله است مسائل مربوط به تفریح مردم. این قبیل مسائل که با روح و روان مردم سروکار دارد با اندک توجهی به صورت عینی قابل مشاهده است. (سعیدی آشتیانی، ۱۳۶۳، ۱۴) برای مثال مشاهده می‌شود که مردم از بی‌توجهی و نداشتن محل کمپینگ، در کنار جاده‌های اصلی توقف نموده و در حاشیه‌های باریک جاده و در مجاورت باغ‌های خصوصی و یا حتی در بولوار خیابان‌ها به صورت فشرده و خطرناک اطراق کرده و به اصطلاح به پیک‌نیک و تفریح پرداخته‌اند. حالات غیرعینی آن نیز به صورت صدها نفر گرفتار امراض روانی یا مبتلا به مواد مخدر یا سایر سرگرمی‌های زیان آور (که برای اجتماع و مخصوصاً «نسل جوان» سمی مهلک هستند) دیده می‌شود. امروزه جامعه‌شناسان، روان‌شناسان و متخصصین اجتماعی نیاز انسان را

در محل، تکمیل گردیده است. پارک‌های انتخابی جهت انجام مطالعات میدانی عبارتند از: بوستان کودک، ملت، سعدی، آینه‌خانه، ایثارگران، مشتاق، خبرنگار، آبشار، حاشیه‌ی سبز شمال اطراف سی و سه پل و بوستان زاینده رود.

۱ - ۴ - تاریخچه

قدیمی‌ترین شواهد باغسازی از ۲۲۰۰ سال قبل از میلاد در مصر بدست آمده است. (روحانی، ۱۳۷۱، ۵۱) اگر چه تاریخ شهرسازی نشان می‌دهد که از قرن‌ها قبل بشر به احداث باغ و فضای سبز می‌پرداخت، اما به نوشته‌ی دائرةالمعارف بریتانیکا اولین پارک طراحی شده به مفهوم امروزی که دارای فضای سبز عمومی و امکانات جنبی تفریحی - ورزشی بوده است در قرن نوزدهم پدید آمده است. (سعیدی رضوانی، ۱۳۷۵، ۱۶)

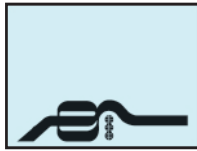
باغ سازی یک پدیده‌ی هنری، شادی آفرین، آسایش بخش و سودآور است که از زمان‌های پیش از تاریخ همواره جزء جدانشدنی زندگی بشر محسوب می‌شده است. هنر باغ سازی تابع عوامل و شرایط طبیعی هر محیط بوده که وجود آب مورد نیاز، زمین مناسب، خاک بارور، اوضاع جوی و عوامل اجتماعی از جمله آنهاست. (آریان پور، ۱۳۶۵، ۱۹)

باغ سازی به سبک جدید و در شکل پارک‌ها و فضاهای سبز هندسی از حدود دو قرن پیش معمول شد و امروزه این امر به صورت بخشی از فعالیت‌های برنامه‌ریزی و مطالعات شهری در آمده است. (محمدی، ۱۳۸۳، ۱۵) در قرن نوزدهم با آشکار شدن آثار سوء انقلاب صنعتی، ضرورت تلاش برای نجات شهرها محسوس شد. تفکر احداث شهرهای باغ مانند از جانب ابنزرهاوارد انگلیسی در اواخر قرن نوزدهم به عنوان راه حلی برای بسیاری از مسائل سکونت در شهر به عنوان یکی از جنبه‌های مضر انقلاب صنعتی و از میان بردن محلات فقیرنشین و پر جمعیت که زاینده‌ی لجام گسیختگی صنعت بود، پیشنهاد گردید. در قرن بیستم با احداث باغ‌های کاربردی یا همان فضاهای سبز به پاسخگویی نیاز شدید شهروندان، ناشی از کثرت شهرنشینی پرداخته شد. (شبهه، ۱۳۸۳، ۳۵) در قرن نوزدهم، فضاهای جدید و خاص به نام «پارک عمومی» برای اقشار کم درآمد فراهم شدند. در ابتدا این پارک‌ها محصور بودند، در شب قفل و به شدت کنترل می‌شدند. بعدها فضای سبز به بیرون نشت کرد و تقریباً تفکر باستانی درباره‌ی شهر محدود و حفاظت شده را از میان برد. (ترنر، ۱۳۷۶، ۳۴۳)

در نیمه دوم قرن نوزدهم، هر نوع فضای آزاد به سرعت تبدیل به فضای ساخته شده می‌شد. تراکم ساختمان‌های مسکونی و سنگ فرش‌های خیابان‌ها به تدریج اثرات خود را بر روی تک درختانی که در گوشه کنار خیابان‌ها یافت می‌شد، نمایان می‌ساختند.

۱ - ۴ - ۱ - نگرشی تاریخی بر وضعیت فضای سبز اصفهان

باغ و مفهوم باغ‌سازی ایرانی در منظر شهری اصفهان جایگاه ویژه‌ای دارد. از جمله این باغات می‌توان باغ سعادت آباد و باغ دریاچه در دو طرف ساحل زاینده رود حد فاصل پل خواجه و پل اله وردیخان را نام برد. این باغ تنها باغی است که رودخانه‌ی زاینده رود از وسط آن می‌گذرد. باغی که محور میانی و اصلی آن یک پل (پل جویی) است. باغی که سازماندهی آن



مهم‌ترین اثر فضای سبز شهری، کارکرد زیست محیطی آن است. با گسترش صنعت و تمرکز آن در اکثر مناطق، سطوح آلودگی ناشی از تولید و پخش گازها و مواد شیمیایی افزایش یافته، از طرف دیگر رشد بدون برنامه‌ی جمعیت، افزایش تعداد خودروها و کاهش کیفیت محیط زیست شهری، انسان امروز را به شدت تحت فشار قرار داده است. به این ترتیب نقش فضای سبز و حضور آن در محیط‌های شهری اجتناب ناپذیر به نظر می‌رسد، به طوری که به جرأت می‌توان گفت که بدون وجود آن ممکن نیست شهرها پایدار باقی بمانند.

کلمه‌ی پارک از کلمات فرانسوی است که وارد زبان فارسی شده به معنی باغ وسیع پر درخت که گردش و شکار و جز آن را استفاده می‌شود. (دمخدا، ۱۳۶۹، ۴۶)

پارک قطعه زمینی است در داخل یا نزدیک شهرها که معمولاً با امکاناتی نظیر زمین‌های بازی، گردشگاه‌ها و زمین‌های ورزشی برای استفاده‌ی عمومی تجهیز می‌شود.

پارک، فضای سبز عمومی است که استفاده از آن برای هر شهروند آزاد است. (سعیدی رضوانی، ۱۳۷۵، ۱۶)

احداث فضای سبز معمولاً با اهدافی نظیر:

تقویت رابطه انسان و محیط

ایجاد چشم اندازهای زیبا و آرامش بخش

افزایش کیفیت زیستی محیط شهری

ایجاد عرصه‌هایی برای گذران اوقات فراغت

مقابله با عارضه‌ای به نام بطلالت (ضرابی و تبریزی، ۱۳۸۵، ۹)

اولویت دادن به فضاهای سبز عمومی

انتخاب مناسب‌ترین، مفیدترین و در عین حال مقاوم‌ترین گونه‌های گیاهی (جمشیدزاده، ۱۳۸۱، ۹)

جلوه‌گر ساختن هنر معماری در استفاده از بناها، آب نماها، کار با انواع

سنگ‌ها، خاک‌ها و انواع گیاهان

ایجاد محل‌های مناسب برای ورزش کردن

فراهم نمودن محلی جهت برخورد اقشار مختلف جامعه که اثر غیر قابل انکاری در ارتقاء فرهنگ ملت‌ها دارد (طباطبایی، ۱۳۷۰، ۱۵) صورت می‌پذیرد و

امروزه جزء لاینفک محیط زندگی انسان شهری به حساب می‌آید که همواره باید مورد توجه و عنایت مسئولان شهری در نقاط مختلف کشور قرار بگیرد.

شهر اصفهان به عنوان یکی از موزه شهرهای دنیا به لحاظ برخورداری از جاذبه‌های متنوع و متعدد گردشگری دارای اهمیت زیادی می‌باشد. (بیک

محمدی، ۱۳۸۶، ۸۴) قسمت اعظم جاذبه‌های طبیعی شهر اصفهان، به رودخانه‌ی زاینده رود باز می‌گردد که از مرکز شهر می‌گذرد و شهر را به دو نیمه شمالی

و جنوبی تقسیم می‌کند. نام اصفهان همیشه با زاینده رود عجین بوده است. در واقع می‌توان گفت، یکی از زیباترین و دل‌انگیزترین گردشگاه‌های اطراف

اصفهان، حاشیه‌ی رودخانه‌ی زاینده رود است که دارای مناظر طبیعی بوده و یکی از بزرگ‌ترین مراکز تفریحی مردم اصفهان به شمار می‌آید. (مهرکش‌نیا

و دیگران، ۱۳۸۴، ۱۴۱) که به استثنای پل‌های مشهور و تاریخی آن، چشم انداز ساحل رودخانه و فضاهای سبز حاشیه‌ی آن جایگاه برجسته‌ای در جذب

به لزوم استفاده از فضای سبز نه تنها تأکید کرده‌اند بلکه برای جوامع متمدن امروزی با توجه به شرایط زیستی متراکم آن‌ها ضروری و لازم می‌دانند. در کشورهایی که در آنها تحولات صنعتی و شهرنشینی زودتر صورت گرفته، نیاز مردم شهرنشین به طبیعت و استفاده از موهبت‌های آن و فرار از زندگی ملال‌آور ماشینی و پناه بردن به دامن منابع تفرجگاهی طبیعی خارج از شهرها، روز به روز بیشتر می‌شود.

۲-۱- پارک و اوقات فراغت

مسئله‌ی اوقات فراغت سالهاست که به صورت یکی از مهم‌ترین عوامل زندگی شناخته شده و فراهم نمودن امکانات آن برای مردم بسیار حائز اهمیت است. فراغت ترجمه‌ی معادل فرانسوی «Loiser» و انگلیسی «Leisure» است که در زبان فارسی رایج گشته است. برداشت‌هایی که از

دیدگاه‌های مختلف علوم انسانی از اوقات فراغت می‌شود، بسیار متنوع هستند، روی این اصل تاکنون تعاریف متفاوتی از جنبه‌های گوناگون برای

اوقات فراغت ارائه شده است. از نظر جغرافیایی، اوقات فراغت عبارت است از زمان بیداری که انسان در طول آن از کار و اشتغال و وظایف

اجتماعی روزمره فارغ گشته و می‌تواند به طور دلخواه آن را در نواحی مختلف صرف کند. (رضوانی، ۱۳۷۴، ۳۲) اوقات فراغت زمان موجود برای هر

فرد، وقتی است که از نظم شغلی، خواب و دیگر ضرورت‌های اصلی زندگی فارغ گشته است. (Retcliffe, 1993, P:242)

با افزایش جمعیت و توسعه و گسترش شهرنشینی، انسان‌ها به تدریج از طبیعت دور شده‌اند و تراکم بیش از حد جمعیت و دخالت در محیط

طبیعی و ایجاد محیط‌های انسان ساخت، نیازهای زیست محیطی جسمی و روحی انسان را بیشتر بروز داده است. برای رفع این نیازها، انسان شهرنشین

اقدام به ایجاد باغ‌ها و فضاهای سبز مصنوعی در داخل شهرها نموده است. فضای سبز که بخشی از سیمای شهر را تشکیل می‌دهد، به عنوان یکی از

پدیده‌های واقعی، از نخستین مقوله‌هایی است که انسان همواره با آن در تماس بوده و خواهد بود. این مقوله دارای ابعاد زیست محیطی، اجتماعی،

فرهنگی و اقتصادی بوده و گستردگی ابعاد این امر، پژوهش دقیق و همه‌جانبه را موجب گردیده است. ضروریات زیست محیطی، اجتماعی و فرهنگی

فضای سبز ایجاب می‌کند که در پاسخ‌گویی به نیازها، مطالعات لازم صورت گیرد تا راه حل‌های مناسب و امکان پذیر به دست آید.

فضای سبز شهری بخشی از فضاهای وسیع یا محدود موجود در محدوده‌ی عملکردی شهر است که به منظور ایجاد تنوع و زیبایی، افزایش

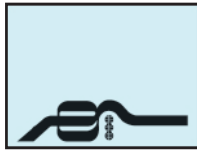
کیفیت زیستی، تأمین رفاه انسانی و ارائه خدمات ویژه به شهروندان انتخاب شده و با انواع پوشش گیاهی بومی و غیر بومی، تحت نظارت و مدیریت

انسان شهری قرار دارد. (ضرابی و تبریزی، ۱۳۸۵، ۹)

فضای سبز شهری بخشی از ساختار شهری است که جانمایی آن می‌بایست همسو با ضروریات زندگی شهری و در پاسخ‌گویی به نیازهای

شهروندان، با در نظر گرفتن امکانات و محدودیت‌های شهری و بدست آوردن الگوهای با ارزشی که دارای معانی و مفاهیم فرهنگی منتج از درون

جامعه است، صورت پذیرد. (محمدی، ۱۳۸۳، ۱۵)



در مورد فضای سبز عمومی مطرح کرد، زیرا فضاهای سبز خصوصی و نیمه عمومی و فضای سبز حاشیه معابر هر چند در بازدهی اکولوژیکی نقش مؤثری دارند اما بنابر ماهیتشان فاقد عملکرد اجتماعی می‌باشند. در مطالعات طرح‌های جامع و تفصیلی به طور معمول فضاهای سبز حاشیه‌ی معابر و حریم سبز و فضاهای سبز عمومی با هم محاسبه می‌شوند، حال آن‌که سطوح اختصاص یافته به این کاربری می‌بایست به صورت جداگانه در نظر گرفته شود. (پاروتی، ۱۳۸۳، ۱۸)

استاندارد ایمنی - عموماً کاربرد کلمه ایمنی در مواردی است که موضوع مورد نظر از روند طبیعی خود خارج شده و یا این‌که احتمال بروز خطری در آن پدیده آمده باشد. ماهیت استانداردهای ایمنی تا اندازه‌ای با سایر استانداردها متفاوت است. برای مثال در اینگونه استانداردها حداقل و حداکثر تعریف می‌گردد. حداقل برای عناصر مطلوب و حداکثر برای عناصر نامطلوب. (یگانه، ۱۳۷۹، ۵۷) تأمین ایمنی لازم برای خانواده‌ها در پارک‌ها به دو بخش ایمنی امکانات و وسایل بازی و امنیت روانی و ذهنی تقسیم می‌شود. (یوسفی، ۱۳۸۵، ۲۳)

استاندارد امنیت - کوین لینچ^۱، به عنوان یک برنامه ریز شهری مشهور، اظهار داشت که پارک‌های شهری فقط گوشه‌ی کوچکی از عالم شکل‌های فضای بازتر را در بر می‌گیرند. البته درخواست او برای تنوع بیشتر به خوبی ابراز شد، اما او با قرار دادن پارک در دل شکل‌های فضای باز بطور یقین در اشتباه بود. پارک نباید فضای باز باشد. پارک نباید مکانی باشد که در آن هر فرد هر آنچه خواست انجام دهد. ذات پارک امنیت است. فضای محدود شده نباید با فضای بدون حد و مرز یکسان تلقی شود (اگر چه هر دو مورد نیاز شهر است). (ترنر، ۱۳۷۶، ۳۴۵)

با توجه به شرایط نامطلوب و بحرانی حاکم بر فضای پارک‌ها که ناشی از وجود ناهنجاری‌های رفتاری و حضور گروه‌های بزهکار به خصوص معتادان و قاچاق چپان مواد مخدر (در فضاهای منفی یا ساعات خلوت در پارک) است، این فضاها به تدریج از حیثه‌ی استفاده‌ی عمومی خارج شده و در حال تبدیل به فضاهای نامطلوب می‌باشد.

استاندارد تجهیزات و تسهیلات رفاهی - برخی از مطالعات مهمی که در سال‌های اخیر انجام شده، سطح آگاهی را نسبت به کیفیت‌های لازم برای یک فضای باز فعال و موفق به مراتب افزایش داده است. تحقیق ویلیام اچ وایت و دیگران در مورد الگوی رفتاری، اهمیت وجود فضای نشستن، تابش آفتاب، محافظت از ورزش باد، وجود میز و خدمات غذایی را در موقعیت یک فضا تأیید کرده است. (هدمن و یازوسکی، ۱۳۸۱، ۱۲۷) بدون شک ارائه‌ی امکانات و تسهیلات رفاهی مناسب و کافی در پارک‌ها در افزایش میزان رضایتمندی شهروندان تأثیر بسزایی خواهد داشت.

استاندارد امکانات بهداشتی - یکی از مباحث مهم در طراحی پارک‌ها لزوم پیش‌بینی امکانات بهداشتی (سرویس‌های بهداشتی و...) مناسب و کافی می‌باشد. در این خصوص توجه به موارد ذیل حائز اهمیت فراوانی است:

مکانیابی مناسب

تأمین دسترسی‌های لازم

تعداد کافی با توجه به میزان جمعیت مراجعه‌کننده به پارک

گردشگران به خصوص گردشگران داخلی دارا می‌باشد.

بوستان‌ها و فضای سبز علاوه بر اصلاح منظر شهری به عنوان یکی از عناصر طبیعی، نقش اساسی در بهداشت محیط شهری، مکان‌های مسکونی و سلامتی شهروندان ایفا می‌کنند. به همین دلیل باید با مطالعات همه جانبه، بر اساس شاخص‌های محیطی و معیارهای فرهنگی، طراحی و از نظر وسعت و امکانات با رعایت اصول ایمنی استاندارد شود و با نیازهای افراد مختلف اجتماع سازگار باشد.

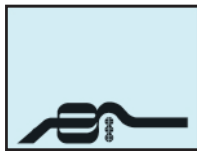
۲ - ۲ - نقش استانداردهای فضای سبز در رابطه با اوقات فراغت و رفاه شهروندان

استاندارد بیانگر وضعیتی بهینه است که در نظریه‌ها و سلیقه‌های گوناگون دخالت دارد. استاندارد فضاهای سبز و باز، دارای بعد اجتماعی، رفاهی و تکنیکی است که با توجه به مکان و موقعیت اقلیمی و فرهنگ خاص ساکنان محل مورد نظر، همچنین نیازها و ارزش‌های آنان، فراهم می‌شود و ابعاد خاص خود را می‌طلبد. با این شرایط نمی‌توان برای سراسر ایران، سطح یا حجم استاندارد واحدی را برای فضای سبز ارائه کرد، زیرا کمیت فضای سبز، ساخت، انتخاب گونه و... دقیقاً به شرایط اقلیمی - خصوصاً بیوکلیماتیک - هر منطقه بستگی دارد. (سعیدنی، ۱۳۷۹، ۸۲)

همانطور که می‌دانیم برای جلوگیری از آسیب‌های فراوان اجتماعی، روانی و... که امروزه به شدت افراد و به خصوص نسل جوان ما را تهدید می‌کند، توجه به مسئله‌ی تفریح و پرکردن اوقات فراغت جوانان حائز اهمیت می‌باشد. در این میان فضاهای سبز و پارک‌ها و همچنین تجهیز آن‌ها به انواع سرگرمی‌های مطلوب و سازنده، می‌توانند نقش مهمی را در تخصیص اوقات فراغت شهروندان ایفا نمایند. بنابراین پارک‌ها در درجه‌ی نخست نیازمند سطح مناسبی از استانداردها (از قبیل استاندارد امنیت، استاندارد ایمنی، استاندارد تجهیزات و سایر استانداردهای رفاهی) می‌باشند که در زیر به برخی از استانداردهای مربوط به فضای سبز پرداخته می‌شود؛

استاندارد سرانه - وقتی صحبت از استاندارد پارک‌ها می‌شود بیشتر اوقات به منظور تعیین مساحت معقول و استاندارد پارک برای سرانه‌ی مردم می‌باشد. فضای سبز در اشکال مختلفش از فاکتورهایی است که ضرورت آن را بایستی در رابطه با شرایط زیست محیطی گذران اوقات فراغت و جنبه‌های دیگر مورد توجه قرار داد. اگر چه میزان فضای سبز یک شهر بستگی به عوامل مختلفی از قبیل جمعیت، شرایط زیست محیطی، شرایط اقلیمی، صنایع، سطح معابر، فرودگاه‌ها، تعداد اتومبیل و... دارد ولی با این وجود اغلب محققین سطحی بین ۲۵ تا ۵۰ متر مربع را به منظور سرانه، جهت فضای سبز شهری در نظر می‌گیرند. (اسکندانی، ۱۳۷۰، ۱۲۱)

در رابطه با فضای سبز مسأله دیگری که حائز اهمیت است، توزیع عادلانه آن در سطح شهر می‌باشد. چرا که ایجاد و گسترش پارک‌ها در یک منطقه‌ی خاص، محروم گذاشتن دیگر مناطق از فضای سبز را به دنبال داشته و به جهت ضرورت‌های زیست محیطی پراکندگی آن در سطح شهر الزامی است. استاندارد بین‌المللی سرانه فضای سبز شهری ۱۵ تا ۵۰ متر مربع است ولی باید توجه داشت که مقوله سطح و سرانه فضای سبز را صرفاً نمی‌توان



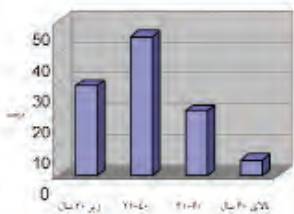
۳ - بررسی وضعیت امکانات رفاهی پارک‌های حاشیه‌ی زاینده‌رود از نظر کاربران

تحقیق در مورد یک پارک ارتباط تنگاتنگی با مصرف‌کنندگان آن دارد. از سوی دیگر انسان بیش از هر چیز در پارک با طبیعت سر و کار دارد. هر چند این طبیعت دست‌ساز انسان بوده، اما موجب می‌شود که ریتم زندگی در پارک تغییر کند.

دلایل این تغییر ریتم، وجود فضای سبز، هوای سالم و سکوت است. در شهرهای کنونی از طریق پارک می‌توان اقلیم یا تغییر فصول را احساس کرد. به همین دلیل نوع درک و دریافت از زمان نیز در این گونه مکان‌ها تغییر می‌کند. مثلاً کسانی که وارد پارک می‌شوند از سرعت گام‌هایشان کاسته می‌شود.

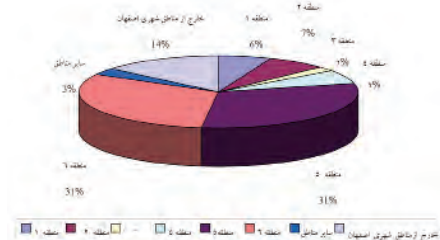
جهت استفاده از مشارکت مردمی، می‌بایستی ابتدا اطلاع‌رسانی صورت گیرد. یعنی از مردم خواسته شود مشکلات، کمبودها و نیازهای موجودشان را بیان کرده و بگویند چه پیشنهاداتی برای رفع آن دارند. سپس اعتمادسازی نمایند تا بتوان اقدام مؤثری در جلب مشارکت مردمی انجام داد. با توجه به اهمیت بیشتر حفاظت و نگهداری از فضای سبز، لازم به ذکر است که اگر فضای سبز با صرف وقت و هزینه‌ی گزاف ایجاد شود، ولی در نگهداری از آن اقدامات لازم صورت نپذیرد، کلیه‌ی تأسیسات و گیاهان موجود به مرور زمان از بین رفته و نه تنها فضای سبزی ایجاد نشده بلکه گرفتار دوباره کاری خواهیم شد. در بررسی به عمل آمده از وضعیت عمومی ده بوستان حاشیه‌ی زاینده رود و میزان رضایتمندی مراجعه‌کنندگان از استاندارد این پارک‌ها، نتایجی به دست آمد که در ذیل به برخی از آنها اشاره خواهد شد:

از میان مراجعه‌کنندگان به پارک‌های حاشیه‌ی زاینده رود، میزان ۴۸ درصد را مردان و ۵۲ درصد را زنان تشکیل می‌دهند و از این میان ۴۱ درصد متأهل و ۵۹ درصد مجرد می‌باشند.



نگاره ۱- نمودار سنی مراجعه‌کنندگان به پارک‌های حاشیه زاینده رود

با توجه به این که بیشتر کاربران پارک‌های حاشیه‌ی رودخانه را جوانان تشکیل می‌دهند، بنابراین رسیدگی به خواسته‌ها و نیازهای جوانان و لزوم توجه بیشتر در ایجاد سرگرمی‌ها و تفریحات این قشر از جامعه در این بین مطرح می‌گردد.



نگاره ۲- نمودار مبدأ مراجعه‌کنندگان به پارک‌های حاشیه زاینده‌رود

استفاده از مصالح قابل شستشو توجه به عامل زیباشناختی و هماهنگی با طرح سایر قسمت‌های پارک نظارت مستمر بر کارایی و نظافت سرویس‌ها ارائه‌ی خدمات جانبی مورد نیاز.

استاندارد نور و روشنایی - نورهایی که در فضاهای پارک مورد استفاده قرار می‌گیرند دو نوع هستند:

نور طبیعی، که برای رشد گیاهان ضروری است، و روشنایی محل را در طول روز تأمین می‌کند و باعث ایجاد سایه روشن‌های کم و زیاد می‌شود. نور مصنوعی، جهت روشنایی محوطه در شب و در برخی اوقات برای تأکید و تشدید خصوصیات برخی مکان‌ها یا عناصر ساخته شده یا ایجاد سایه روشن مورد استفاده قرار می‌گیرد.

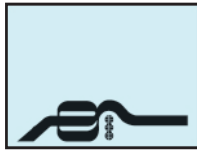
بدون تردید روشنایی عامل اساسی در تأمین رفاه و امنیت در پارک و زیبایی منظره‌ی آن در شب و روز است. بنابراین معیارهای فوق باید در طراحی صحیح تجهیزات روشنایی در نظر گرفته شوند. متفاوت بودن میزان روشنایی بر حسب مکان، اولین هدف در طراحی روشنایی یک مکان است. برای مثال بدترین نوع روشنایی در یک فضای، روشنایی یکنواخت و هم سطح است. در کنار فضاهای پر نور باید فضاهای کم نور یا تاریک نیز وجود داشته باشد. (موره و دیگران، ۱۳۷۳، ۲۶۴)

استاندارد مبلمان پارک - مبلمان واژه‌ای فرانسوی است و در شهرسازی به مجموعه اثاث و دکوراسیون و کلیه عناصر در فضاهای عمومی که در چشم انداز شهری وجود دارند، گفته می‌شود. (شماعی و پوراحمد، ۱۳۸۴، ۹۷) مبلمان پارک به عنوان نقطه جاذب جمعیت عمل نموده و چنانچه در فاصله‌ی مکانی و دید مناسب قرار گیرد، امکان برقراری روابط اجتماعی بیشتر و کنترل توسط افراد عادی را بیشتر می‌نماید.

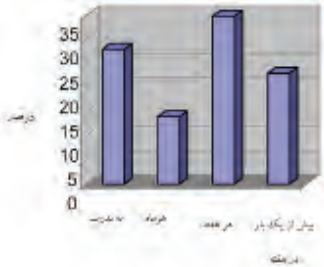
مبلمان پارک شامل: نیمکت، زباله دانی، تابلوهای راهنما و اعلانات، پایه چراغ، دروازه‌های ورود و خروج، حصار، مکان پیک نیک، فضاهای خصوصی و خلوت، سایبان

اجزاء مختلف مبلمان باید بازتاب ویژگی‌های محیط زیست انسان ساخت باشند و بین آنها یکپارچگی و وحدت برقرار بوده و ظاهری پر هرج و مرج و آشفته را القا نکند. باید بین اهمیت بصری تک تک عناصر مبلمان و سازگاری آن‌ها با زمینه‌ی بصری محیط مورد نظر، تعادل برقرار باشد. تک تک اجزاء تشکیل دهنده‌ی مبلمان باید با معیارهای زیست محیطی هماهنگ و همخوان باشد. (رحمانی و ماستانی، ۱۳۸۱، ۲۳)

استاندارد پوشش گیاهی - مهم‌ترین و اصلی‌ترین طراحی پارک که آن را از دیگر فضاهای شهری متمایز می‌کند، پوشش گیاهی است. چگونگی طراحی پوشش گیاهی تأثیر مستقیمی بر نحوه‌ی استفاده مردم از فضای پارک دارد. بررسی‌ها و مشاهدات در برخی از پارک‌ها نشان می‌دهد که تک درختان با سایه‌انداز مناسب، عامل جذب گروه‌های کوچک و خصوصی هستند. چمن‌زارها مورد علاقه‌ی اکثریت استفاده‌کنندگان بوده و با توجه به انعطاف پذیری فضایی، گروه‌های سنی گوناگون را به سوی خود جذب می‌کند. این عنصر در ایجاد کلیت و یکپارچه کردن فضا نقش مؤثری به عهده دارند.

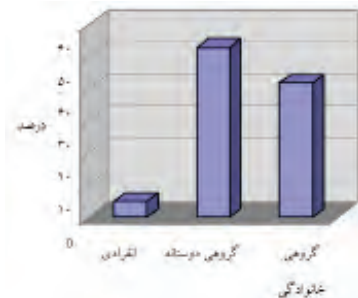


پارک در اختصاص اوقات فراغت مردم می‌باشد و وظیفه‌ی سنگین مسؤلان شهری را بیشتر می‌نمایاند. (نگاره ۴)



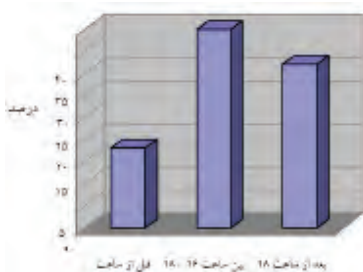
نگاره ۴- نمودار دفعات مراجعه‌ی کاربران به پارک‌های حاشیه زاینده رود

همان‌گونه که در نگاره ۵ مشاهده می‌گردد اغلب کاربران به صورت گروهی (۵۳ درصد) به پارک‌ها مراجعه می‌کنند و ۴۲ درصد به صورت خانوادگی و تنها ۵ درصد از افراد، انفرادی به پارک می‌آیند. معمولاً در مراجعات به شکل گروهی، مخصوصاً خانوادگی مدت اقامت در پارک بیشتر می‌شود که این خود چاره‌اندیشی بیشتر جهت رفاه خانواده‌ها را می‌طلبد. اغلب خانواده‌ها از نبودن مکانی برای اتراق و نشستن (آلاچیق) و شارژ وسایل برقی و... اظهار نارضایتی می‌نمودند.



نگاره ۵- نمودار نحوه مراجعه‌ی کاربران به پارک

در بررسی دیگری که از ساعات مراجعه افراد به پارک صورت پذیرفته، ۴۵ درصد از کاربران بین ساعت ۱۲ تا ۱۸ از پارک استفاده می‌کنند، که این رقم، بیشترین مراجعه‌کنندگان به پارک را نیز در برمی‌گیرد. ۳۵ درصد از افراد بعد از ساعت ۱۸ و تنها ۱۸ درصد از کاربران صبح‌ها، یعنی قبل از ساعت ۱۲ ظهر به پارک می‌آیند. با این وجود توجه به مسأله‌ی روشنایی و برقراری امنیت در ساعات شبانگاهی از موارد بسیار با اهمیت می‌باشد.



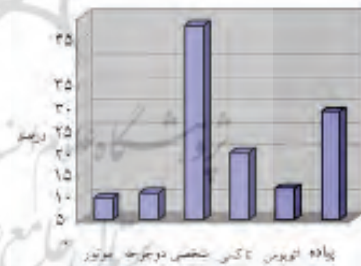
نگاره ۶- نمودار تراکنش زمانی مراجعه‌کنندگان به پارک در طول روز

مسأله‌ی پارکینگ یکی از مشکلات این بخش است، به طوری که در ساعات پایانی روز و ابتدای شب به ویژه در فصول بهار و تابستان و ایام تعطیل، این مسأله به عنوان معضلی بزرگ برای استفاده‌کنندگان از پارک‌ها

نگاره ۲ مربوط به مبدأ مراجعه‌کنندگان به پارک‌ها می‌باشد که نشان می‌دهد بیشترین کاربران پارک‌ها را شهروندان اصفهانی تشکیل داده (۸۶ درصد) که این تعداد هم اغلب از مناطق ۵ و ۶ شهری می‌باشند، در واقع از نتایج بررسی‌ها چنین بر می‌آید که کاربران پارک‌ها معمولاً از مناطق اطراف رودخانه هستند و تنها ۳ درصد از مراجعه‌کنندگان به پارک‌ها را شهروندان در سایر مناطق شهری اصفهان تشکیل می‌دهد.

از میان کاربران پارک‌ها ۱۴ درصد را کسانی تشکیل می‌دادند که از خارج از مناطق مسکونی استان مراجعه کرده بودند که از این تعداد نیز ۸ درصد از شهرستان‌های خود استان بوده و ۶ درصد باقی مانده از سایر نقاط کشور بودند. هرگاه در اطراف شهر نقاطی برای گردش و فراغت‌های هفتگی در نظر گرفته شوند، مسأله‌ی وسایط نقلیه‌ی عمومی نیز مطرح خواهد شد. از اولین لحظه‌ای که طرح منطقه‌ای به صورتی اولیه تنظیم می‌شود، مسأله‌ی فوق می‌بایست مورد توجه باشد. این امر هر نوع وسیله‌ی ارتباط دهنده را در بر می‌گیرد. (لوکوربوزیه، ۱۳۱۲، ۱۱۳)

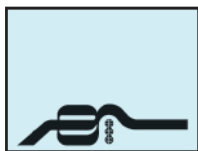
حجم ترافیک در محور زاینده رود بسیار بالاست و کاربران زیادی که وسیله‌ی نقلیه‌ی شخصی را جهت مراجعه به پارک‌های حاشیه‌ی رودخانه انتخاب کرده‌اند، سبب مشکلات ترافیکی بالایی در این بخش از شهر شده‌اند. بعلاوه این که زاینده رود و پارک‌های آن تقریباً در محور میانی شهر واقع گردیده‌اند و خیابان‌های اصلی شهر عمود بر این محور می‌باشند، مسأله‌ی ترافیک را در این بخش به معضل بزرگی در شهر تبدیل کرده است. از این رو توجه به این مسأله و ساماندهی وضع ترافیکی این بخش در ایجاد سهولت دسترسی کاربران و همچنین به وجود آوردن محیطی آرامش بخش و عاری از آلودگی‌های شهری در پارک‌ها تأثیر به‌سزایی خواهد داشت.



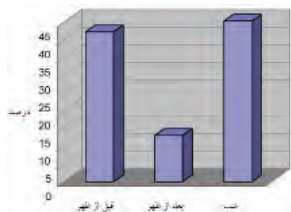
نگاره ۳- نمودار ارزیابی نوع وسیله نقلیه‌ی مراجعه به پارک

در بررسی‌های به عمل آمده از نوع وسیله‌ی نقلیه‌ی مراجعه‌کنندگان به پارک‌های حاشیه‌ی زاینده رود، همانگونه که مشاهده می‌شود، اغلب کاربران (۴۳ درصد) از طریق وسیله‌ی نقلیه‌ی شخصی و تعداد محدودی از افراد (۵ درصد) با موتور سیکلت به پارک مراجعه می‌کنند. از آن جایی که درصد بالایی از کاربران از محدوده‌ی محلات اطراف همین پارک‌ها بوده و عده‌ی زیادی از آن‌ها را سالخوردگان، خردسالان و زنان خانه‌دار تشکیل می‌دهند و اغلب هم به شکل پیاده (۲۴ درصد) یا به وسیله اتوبوس (۷ درصد) به پارک می‌آیند. این مسأله، لزوم رسیدگی به معابر و گذرگاه‌ها و سامان دهی خطوط حمل و نقل عمومی در این مناطق و تعبیه‌ی ایستگاه‌های اتوبوس در نزدیکی پارک‌ها را خاطر نشان می‌سازد.

بیشترین کاربران پارک را افرادی تشکیل می‌دهند که تقریباً هر هفته به پارک مراجعه می‌کنند (۳۵ درصد). این امر بیانگر اهمیت بالای مراجعه به

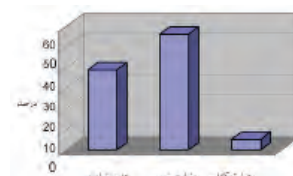


۴۵ درصد) و این نظر اکثر خانواده‌هایی می باشد که در پارک‌ها اتراق می نمایند. اما به هر حال رطوبت چمن‌ها برای جلوگیری از نشستن افراد بر روی آنها روش مناسبی است.



نگاره ۱۱ - نمودار ارزیابی زمان مناسب آبیاری پارک‌های حاشیه‌ی زاینده‌رود از نظر کاربران

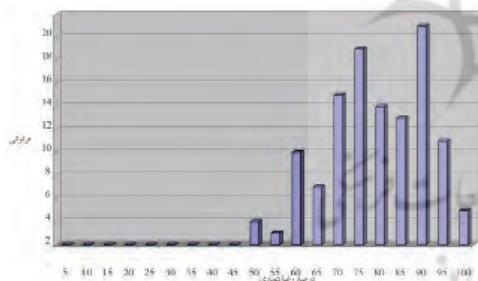
مطرح می‌شود. اغلب افرادی که با وسیله‌ی نقلیه‌ی شخصی به این پارک‌ها مراجعه کرده بودند، از وضعیت پارکینگ در پارک رضایت نداشتند که این مسئله جهت افزایش رفاه حال کاربران، توجه بیشتری را می‌طلبد.



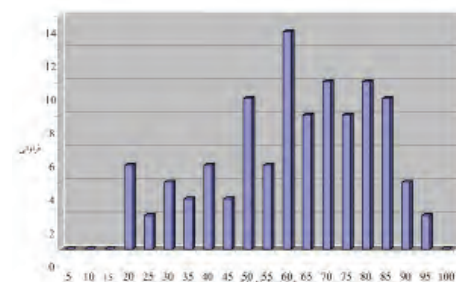
نگاره ۷ - نمودار میزان رضایتمندی مراجعه‌کنندگان به پارک‌های حاشیه‌ی زاینده‌رود

از آن جا که می‌دانیم پارک‌ها و فضاهای سبز شهری، به عنوان فضاهایی برای آرامش و آسایش شهروندان محسوب می‌شوند و خانواده‌ها و افراد برای خارج شدن از قید و بندهای زندگی به این مکان‌ها مراجعه می‌کنند، چطور می‌توان یک فضای مناسب و بدون هیچ دغدغه‌ی خاطر و فضای خالی از آسیب‌های اجتماعی فراهم کرد. در واقع ایجاد امنیت و آسایش یکی از فاکتورهای مهم در جذب شهروندان به پارک‌ها خواهد بود. چرا که خانواده‌ها و افراد، بدون داشتن این احساس نمی‌توانند به فضا برسند. پس طراحی مناسب در ایجاد بستر مساعد می‌تواند برای افزایش تعاملات اجتماعی مثبت و محدودیت‌های رفتارهای ناهنجار در این فضاها کمک کند.

در بررسی و مطالعه‌ی پارک‌های حاشیه‌ی زاینده‌رود، نکته‌ی قابل توجه، رضایت مردم از حاشیه‌ی امنیت موجود در پارک‌ها می‌باشد که در نگاره ۱۲ نیز به تصویر درآمده است. به گونه‌ای که تمامی افراد از فضای حاکم بر این پارک‌ها ابراز رضایت نموده‌اند. توجه به مسئله امنیت، یکی از عوامل بسیار مهم در جذب خانواده‌ها به محیط پارک‌ها می‌باشد.

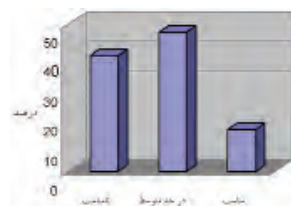


نگاره ۱۲ - نمودار میزان رضایتمندی افراد از شاخص امنیت در پارک‌های حاشیه‌ی زاینده‌رود



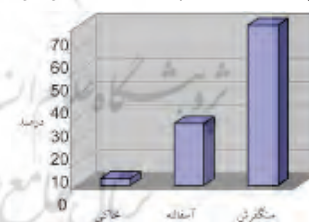
نگاره ۱۳ - نمودار میزان رضایتمندی افراد از روشنایی موجود در پارک‌های حاشیه‌ی زاینده‌رود

معلولین از اقشار آسیب‌پذیر جامعه و نیازمند توجه و اختصاص امکانات ویژه‌ای می‌باشند که متأسفانه در کشور ما چندان مورد توجه قرار نگرفته‌اند. برای مثال در پارک‌های حاشیه‌ی زاینده‌رود کمتر می‌توان معلولی را (به خصوص معلولین حرکتی) مشاهده نمود، مگر در مواردی که به نیازهایشان توجه شده باشد (مانند استفاده از رامپ و...). از بین مراجعه‌کنندگان به پارک‌های حاشیه‌ی زاینده‌رود، اغلب افراد به خصوص معلولین از عدم وجود امکانات مناسب (همچون نبود نیمکت مناسب، فقدان لوازم و مکانی جهت استفاده از امکانات بهداشتی و آبخوری و...) اظهار شکایت می‌نمودند.



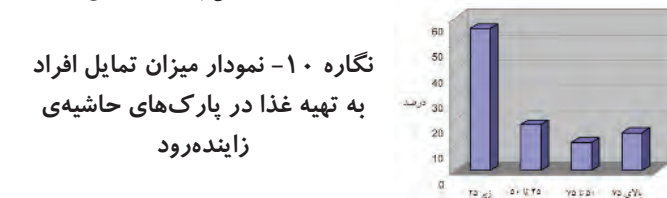
نگاره ۸ - نمودار امکانات موجود جهت رفاه معلولین در پارک‌های حاشیه‌ی زاینده‌رود

از میان افرادی که به پرسشنامه پاسخ داده‌اند، حدود ۷۰ درصد با وجود جاده‌های سنگ‌فرش در پارک‌ها موافق بوده ۲۷ درصد جاده‌ی آسفالتی و تنها ۲ درصد جاده‌ی خاکی را مناسب می‌دانستند و اغلب از راه‌های موجود رضایت داشتند.



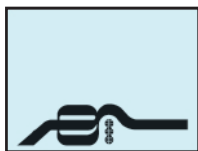
نگاره ۹ - نمودار میزان تمایل کاربران به نوع جاده در پارک‌های حاشیه‌ی زاینده‌رود

با توجه به اینکه تهیه‌ی غذا در پارک‌های شهری توصیه نمی‌شود ولی از نتایج پرسشنامه چنین برمی‌آید که حدود ۱۵ درصد کاربران پارک‌ها بالای ۷۵ درصد از دفعات مراجعه به پارک غذای خود را داخل پارک تهیه می‌نمایند.

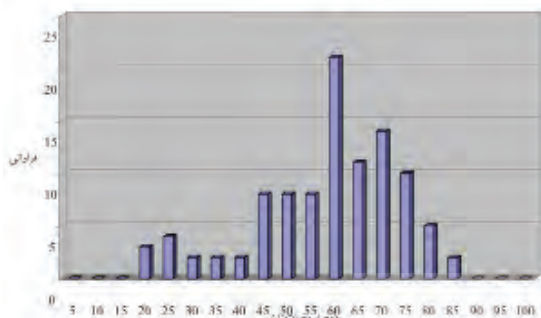


نگاره ۱۰ - نمودار میزان تمایل افراد به تهیه غذا در پارک‌های حاشیه‌ی زاینده‌رود

زمان آبیاری در پارک نیز مسئله‌ی مهم دیگری است که کاربران پارک در رابطه با آن اظهار نظرهای متفاوتی را ارائه دادند و اغلب مناسب‌ترین زمان برای آبیاری را اوایل صبح و یا اواخر شب عنوان می‌کردند. (۴۲ و



نوع و جنس سنگفرش، اختلاف ارتفاع، رامپ استاندارد و... نیازمند توجه بیشتری می‌باشد. ایمنی پارک عبارت است از رعایت تمام موازین و مقررات مربوط به مبلمان و کلیه تجهیزات و ابزار مورد استفاده در پارک، براساس استانداردهای موجود. با توجه به این موضوع، همان طور که در نگاره ۱۵ نیز مشاهده می‌شود، تنها ۳ درصد از کاربران از ایمنی موجود در پارک‌های حاشیه‌ی زاینده‌رود رضایت کاملی را ابراز داشته‌اند و حدود نیمی از افراد، از ایمنی این پارک‌ها رضایت بیش از ۵۰ درصد دارند. و این امر نشان از وضعیت نسبتاً مناسب ایمنی در پارک‌های حاشیه‌ی زاینده‌رود دارد.



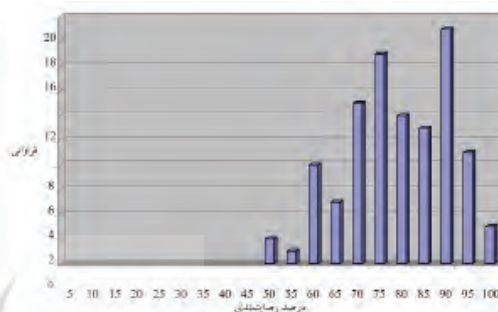
نگاره ۱۶- نمودار میزان رضایتمندی افراد از امکانات بهداشتی پارک‌های حاشیه‌ی زاینده‌رود

یکی از مباحث مهم در طراحی پارک‌ها لزوم پیش‌بینی امکانات بهداشتی (سرویس‌های بهداشتی و...) مناسب و کافی می‌باشد. وجود سرویس‌های بهداشتی در پارک از ملزومات اولیه می‌باشد، اما کیفیت آن‌ها از اهمیت بیشتری برخوردار است که متأسفانه در پارک‌های ما صرفاً به وجود این امکانات بسنده می‌شود و اغلب فضای داخل و پیرامون سرویس‌های بهداشتی داخل پارک‌ها به محل انبار کردن وسایل و ابزار باغبانان و کارگرانی که در پارک مشغول به کارند، تبدیل شده است. در نگاره ۱۶ مشاهده می‌شود که بیش از ۲۰ درصد از کاربران پارک‌ها از وضعیت سرویس‌های بهداشتی رضایت چندانی نداشته و بقیه افراد نیز آن را متوسط تا خوب ارزیابی کرده‌اند.

۴- نتیجه‌گیری و ارائه‌ی پیشنهادات

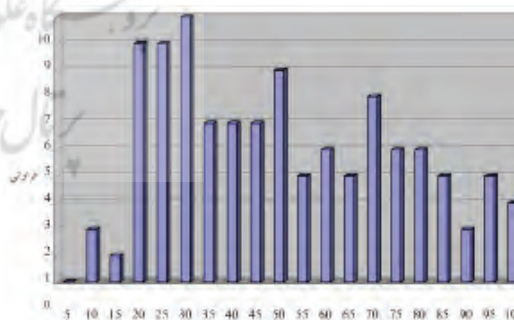
رشد شهرنشینی و صنعت بر مبنای فن‌آوری جدید، امکانات تفریحی فراوانی را برای محیط شهری فراهم آورده است و شهروندان می‌توانند ساعات زیادی از اوقات فراغت خود را در انواع کلوب‌ها، مراکز رایانه‌ای، باشگاه‌ها و... بگذرانند. با این وجود به دلیل ماهیت وجودی انسان و انس او با طبیعت، استفاده از محیط‌های طبیعی، فضای سبز و پارک‌ها همواره جذاب و دلخواه بوده است. فراهم نمودن زندگی آرام، زیبا و سالم جهت رفاه شهروندان نیازمند تفکر و اندیشه‌ی خلاق آدمی است. خلق زیبایی، اندیشه‌ی زیبا می‌طلبد و اندیشه‌ی زیبا در فضایی زیبا خلق می‌گردد. گل‌های زینتی در گلدان‌های زیبا، صدای گوش نواز آب، سرسبزی درختان و چمن‌ها، نیمکت‌های راحت، تندیس‌های مناسب و... آرامش را در فضای پارک به ارمغان می‌آورند و ناهنجاری‌های شهری جای خود را به آسایش خیال می‌دهند. همان‌طور که در بخش‌های گذشته نیز عنوان گردید، برای رسانیدن پارک‌های شهری به فضاهای مطلوب و به دور از هر گونه تنش و عناصر ناهنجار رعایت اصول و استانداردهایی ضروری به نظر می‌رسد.

هدف از روشنایی عبارت است از تأمین امنیت عمومی، ایمنی و رفاه (موره و دیگران، ۱۳۷۳، ۲۶۴). نور در شب کاربردهای بیشتری دارد، نظیر تأمین امنیت، دادن اطلاعات ضروری از فضاها و فعالیت‌ها، معرفی شکل کلی شهر و عناصر برجسته‌ی آن، تأمین حس آرامش و غیره. بنابراین نور به غیر از جنبه‌ی امنیتی آن می‌تواند به ارتقاء کیفیت محیط کمک کند. (بحرینی، ۱۳۸۲، ۲۳۲) روشنایی موجود در پارک‌های حاشیه‌ی زاینده‌رود، از وضعیت نسبتاً مناسبی برخوردار بوده و بیش از ۷۵ درصد از کاربران روشنایی پارک‌ها را مناسب ارزیابی کرده و از آن رضایت داشته‌اند. (نگاره ۱۳)



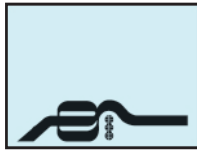
نگاره ۱۴- نمودار میزان رضایتمندی افراد از تسهیلات رفاهی موجود در پارک‌های حاشیه‌ی زاینده‌رود

برخی از مطالعات مهمی که در سال‌های اخیر انجام شده، سطح آگاهی را نسبت به کیفیت‌های لازم برای یک فضای باز فعال و موفق به مراتب افزایش داده است. بدون شک ارائه‌ی امکانات و تسهیلات رفاهی مناسب و کافی در پارک‌ها در افزایش میزان رضایتمندی شهروندان تأثیر بسزایی دارد. نگاره ۱۴ گویای این واقعیت است که کاربران پارک‌های حاشیه‌ی زاینده‌رود تسهیلات رفاهی موجود در این پارک‌ها را به طور کلی خوب ارزیابی کرده و صد درصد افراد از امکانات رفاهی پارک‌ها رضایت بیش از ۵۰ درصد را دارا می‌باشند و در این بین نیز، تنها ۳ درصد از کاربران از تسهیلات موجود در پارک‌ها رضایت کامل داشته‌اند.



نگاره ۱۵- نمودار میزان رضایتمندی افراد از شاخص ایمنی در پارک‌های حاشیه‌ی زاینده‌رود

در طراحی و نصب کلیه‌ی تجهیزات، امکانات و فضاهای پارک‌ها بایستی استانداردهای ایمنی مورد توجه قرار گیرد. فقدان ایمنی در برخی پارک‌ها همواره سبب بروز مشکلات و حوادث ناگوار می‌گردد که آسیب‌های ناشی از آن بیشتر متوجه سالمندان، کودکان و معلولین است. در خصوص فضاهای مختلف پارک نیز رعایت نکات ایمنی ضروری است. در این میان ایمنی معابر و انواع دسترسی‌ها از نظر



تقاضا برای استفاده از فضاهای سبز حاشیه‌ی زاینده‌رود - با توجه به حجم انبوه استفاده‌کنندگان و آثار تخریبی احتمالی ناشی از آن، بنابراین توجه به موارد پیشنهادی که در ادامه به ذکر آنها پرداخته خواهد شد، جهت افزایش رضایتمندی شهروندان، از وظایف مسئولان شهری می‌باشد.

- مطالعه‌ی عمومی و مصاحبه با شهروندان جهت اطلاع از تسهیلات مورد نیاز آنها در طول مدت اقامت در پارک‌ها

- تأمین تنوع خدمات قابل ارائه به شهروندان به تناسب مدت زمان ماندگاری

- مطالعه‌ی دقیق الگوهای رفتاری مردم در فضاهای سبز شهری و به کار گرفتن نتایج حاصل از آن در طراحی و بهره‌برداری پارک‌ها

- تجدید نظر پیرامون جایگاه فضاهای سبز شهری در طرح‌های مختلف شهری نظیر طرح جامع، تفصیلی و ...

استفاده از مشارکت‌های عمومی در فرایند مطالعات، طراحی، ساماندهی و نگهداری فضاهای سبز شهری

- تقویت خلاقیت در ارائه‌ی طرح‌های بدیع برای مبلمان پارک‌ها و سایر اجزاء آن با توجه به لزوم فرهنگ‌سازی جهت استفاده‌ی مناسب شهروندان از فضاهای مذکور

- توجه به شاخصه‌های فرهنگی بومی و محلی در طراحی پارک‌های شهری

- توجه به نیازها و ملزومات همه‌ی اقشار و گروه‌های سنی

- اطلاع‌رسانی صحیح و به موقع جهت اعتمادسازی در شهروندان به منظور جلب توجه آنان به فضای سبز و تشویق کسانی که در این راه گام بر می‌دارند.

- تهیه و تدوین برنامه‌ی آموزشی مناسب شهروندان، بخصوص در کتب درسی، به منظور بسترسازی و ایجاد زمینه‌های مشارکت

- طراحی باید به گونه‌ای صورت گیرد که با احتیاجات تمامی افراد سالم، معلول موقت یا دائم، پیر یا جوان هماهنگ شود.

- ایجاد فضاهای مطلوب برای نظاره‌ی پل‌های تاریخی حاشیه‌ی زاینده‌رود

- استفاده از کف پوش‌های لاستیکی جهت افزایش ایمنی، در زمین‌های بازی کودکان

- بازسازی و ساماندهی سرویس‌های بهداشتی بخصوص بدنه‌ی آنها مثل استفاده از کاشی‌های کوچک با رنگ‌های متنوع و جذاب و هماهنگ با محیط

- بازسازی آبخوری‌ها با استفاده از مصالح مناسب و همچنین نصب تابلو که نشانه‌ی آب قابل آشامیدن باشد

- عدم استفاده از نیمکت‌های متنوع در یک پارک (بخصوص در یک محوطه)

- ساماندهی و کف‌سازی مناسب مسیرهای پیاده و متمایز کردن آن از مسیرهای تردد دوچرخه و اسکیت

- استفاده از کیوسک‌های پرتابل به جای دکه‌های ثابت و ساماندهی بدنه‌ی آنها در هماهنگی با فضای سبز

- تقویت حمل و نقل عمومی برای دسترسی به ساحل زاینده‌رود

- جایگزینی بلوک‌های سیمانی در اطراف محوطه‌ی بازی کودکان با پوشش‌های گیاهی مناسب و مطلوب

- احداث پارکینگ‌های طبقاتی در محدوده‌ی پارک‌ها و اختصاص دادن فضای پارکینگ‌های موجود به فضای سبز

استانداردهایی در مورد نیمکت‌ها، آبخوری‌ها، روشنایی و ... که ما را در رسیدن به اهداف اصلی برنامه‌ریزی شهری (سلامت، آسایش و زیبایی) کمک می‌نماید. گرچه فضاهای سبز بنا به موقعیت و اهمیت خود نقشی اساسی در حفظ تعادل ایفا می‌کنند اما به خودی خود نمی‌توانند از زیان‌هایی که فضای بیرون شهری را مورد تهاجم قرار می‌دهند جلوگیری کنند. با در نظر گرفتن این مسأله، روشن است که فضای سبز نمی‌تواند بدون یک برنامه‌ریزی کلی، کارایی لازم را علیه آلودگی محیط زیست داشته باشد. متأسفانه در پارک‌های حاشیه‌ی زاینده‌رود مسائل و مواردی به چشم می‌خورد که پائین‌تر از سطح استاندارد قرار دارند که از جمله‌ی آنها می‌توان به اکثر سرویس‌های بهداشتی، آبخوری‌ها، وسایل بازی کودکان و ... اشاره داشت:

- سرویس‌های بهداشتی که اغلب از بدنه و ظاهری نازیبا و نامناسب برای محیط پارک برخوردار بوده و در مواردی به انبار وسایل باغبانان و پارکینگ موتور و دوچرخه‌ی کارگران تبدیل گشته‌اند و در داخل نیز فاقد هرگونه امکانات ابتدایی بوده و وضعیتی بسیار نامطلوب را دارا می‌باشند، به طوری که اغلب مراجعه‌کنندگان به پارک حتی در شرایط اضطرار نیز ترجیح می‌دهند از این امکانات استفاده ننمایند.

- آبخوری‌ها اغلب از ظاهری نامناسب برخوردار بوده و یا اینکه از مصالحی ساخته شده‌اند که اصلاً مناسب محیط پارک نمی‌باشند و اکثر آبخوری‌ها فاقد تابلویی جهت آگاهی از قابل شرب بودن آب می‌باشند. در طراحی و مکان‌یابی این مبلمان باید نیازهای قشر خاص جامعه مانند کودکان و معلولان حتماً مد نظر قرار گیرد. (زنگی‌آبادی، ۱۳۸۳، ۱۹۵)

- سطح ایمنی وسایل بازی کودکان در حد پائینی قرار دارد و به جز در مواردی محدود، وسایل بر روی سنگ مکان‌گزینی شده‌اند در حالی که رعایت استانداردهای ایمنی از ملزومات زمین‌های بازی و پارک‌ها می‌باشد.

ویژگی‌های بوستان سالم برای ارتقای فرهنگ جامعه و همچنین رعایت اصول بهداشتی و ایمنی در طراحی پارک‌ها و فضای سبز و بر اساس

استاندارد ارائه شده است تا بتوان ساختاری مناسب برای جلوگیری از عوارض آلودگی صوتی و آلودگی هوا بوجود آورد، تا سبب ایجاد محیط

مناسب تفریحی برای همه بویژه برای کودکان متناسب با وضعیت جسمانی و توانایی‌های آنان و کاهش یا پیشگیری از حوادث بالقوه گردد.

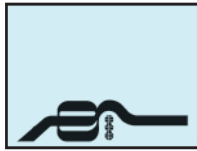
- در برخی پارک‌ها از نیمکت‌های گوناگون و متنوعی در یک محدوده‌ی کوچک استفاده شده است که خود آشفتگی بصری را ایجاد می‌کند.

- در طراحی و ساخت وسایل روشنایی (چراغ‌های پارک‌ها) اصولاً زیبایی و خلاقیتی به چشم نمی‌خورد و اغلب از مصالح نامرغوب و نامناسب جهت محیط پارک استفاده شده است.

در بسیاری موارد بافت سنگ فرش‌ها برای تردد سالمندان و معلولین مشکلات متعددی ایجاد می‌نماید.

- وجود تابلوهای تبلیغاتی که مناسب محیط پارک نمی‌باشد مسأله‌ی دیگری است که می‌توان آنها را با تابلوهای فرهنگی جایگزین نمود.

شایان ذکر است که پژوهش حاضر در جهت پیشنهاد افزایش رفاه و بهبود کیفی پارک‌های شهری (که نقش بسیار بالایی را در اختصاص اوقات فراغت شهروندان و مخصوصاً قشر جوانان ایفا می‌کند) بوده و نه افزایش



رهنمایی، محمد تقی، ۱۳۶۹، جغرافیای اوقات فراغت و جهانگردی، جزوه درسی گروه جغرافیای دانشگاه تهران

زنگی آبادی، علی و تبریزی، نازنین، ۱۳۸۳، طراحی و برنامه‌ریزی مبلمان شهری، شریعه توس، مشهد

سعیدنیا، احمد، ۱۳۷۹، فضای سبز شهری، کتاب سبز شهرداری، جلد نهم

سعیدی آشتیانی، حسین، ۱۳۶۳، پارک‌ها و تفرجگاه‌های ایران، چاپ کرج

سعیدی‌رضوانی، نوید، ۱۳۷۵، شهرداری‌ها و اوقات فراغت شهروندان، وزارت کشور، تهران

شماعی، علی و پوراحمد، احمد، ۱۳۸۴، بهسازی و نوسازی شهری از دیدگاه علم جغرافیا، انتشارات دانشگاه تهران

شیعه، اسماعیل، ۱۳۸۳، مقدمه‌ای بر برنامه‌ریزی شهری، دانشگاه علم و صنعت ایران، تهران

صدر نوری، بهداد، اصول طراحی فضای سبز، سازمان پارک‌ها و فضای سبز، بی تا

ضرابی، اصغر و تبریزی، نازنین، ۱۳۸۵، برنامه‌ریزی بهینه فضای سبز شهری، فصلنامه سبزینه شرق

طباطبایی، محمد، ۱۳۷۰، نکات لازم برای طراحی پارک‌های شهری و جنگلی، جلد اول پارک‌های شهری، سازمان پارک‌ها

لوکوربوزیه (چهارمین کنگره بین المللی معماری مدرن)، ۱۳۱۲، منشور آتن، محمد منصور فلاسکی، ۱۳۸۲، نشر فضا، چاپ دوم، ۱۸۹

مجنونیان، هنریک، ۱۳۷۴، مباحثی پیرامون پارک‌ها، فضای سبز، تفرجگاه‌ها، سازمان پارک‌ها و فضای سبز شهر تهران

محمدی، جواد، ۱۳۸۳، سامانه اطلاعات جغرافیایی (GIS) در مکانیابی فضای سبز شهری، مجله شهرداری‌ها، شماره ۴۴

موره، ژان پیر و دیگران، ۱۳۷۳، فضاهای شهری (طراحی، اجرا و مدیریت)، مترجمان: حسین رضایی و دیگران، روابط عمومی شهرداری تهران

مهدی نژاد، محمود، ۱۳۷۰، فضای سبز و اثرات آن بر آلودگی هوا و تحلیلی بر وضعیت فضای سبز شهر اصفهان، رشد آموزش جغرافیا، شماره ۲۵

مهرکش‌نیا، بهزاد و راعی فرد، رضا و آریان، علی، ۱۳۸۴، سفر و گردشگری، نشر نخست، مشهد

هدمن، ریچارد و یازوسکی، اندرو، ۱۳۸۱، مبانی طراحی شهری، راضیه رضازاده و مصطفی عباس زادگان، دانشگاه علم و صنعت ایران، چاپ سوم

هنرفر، لطف اله، ۱۳۷۲، آشنایی با شهر تاریخی اصفهان، انتشارات گلها، اصفهان

یگانه، مهرداد، ۱۳۷۹، استاندارد و استاندارد کردن، مرکز آموزش و تحقیقات صنعتی ایران

یوسفی، حسین و پرورش، عبدالرحیم و یوسفی، محمد، ۱۳۸۵، نهمین همایش ملی بهداشت محیط، دانشگاه علوم پزشکی اصفهان

- آرام سازی گره‌های ترافیکی شمال و جنوب پل‌های عمود بر رودخانه

- نورپردازی تندیس‌ها بخصوص در محل‌های تجمع افراد

- حذف تابلوهای تبلیغاتی بویژه تبلیغات تجاری و جایگزینی آنها با تابلوهای تبلیغات فرهنگی

- تعویض سطل‌های زباله‌ی موجود با سطل‌هایی با مصالح و طرح‌های مناسب‌تر

- بکارگیری حداقل یک دستگاه تلفن عمومی مخصوص معلولین در پارک‌ها

- بکارگیری یک توالی مخصوص معلولین به ازای هر ده توالی معمولی، در پارک‌های بزرگ.

طراحی پارک‌ها و فضای سبز در حاشیه‌ی رودخانه‌ها باید به گونه‌ای صورت پذیرد که هر دو فاکتور؛ احیای نیازهای انسانی و حفظ ارزش‌های زیست محیطی را در بر داشته باشد. در واقع باید تا حد امکان از دخل و تصرف در طبیعت در جایی که فاقد ارزش و زیبایی است پرهیز کرد. و نباید تصور نمود که همواره ساده‌ترین راه مناسب‌ترین راه است. در بسیاری از کشورهای دنیا، استفاده از مشارکت مردمی برای مقابله با مشکلات شهری بسیار مرسوم است و در واقع هر شهری به عواملی نظیر بسیج همگانی و مشارکت مردمی نیاز دارد تا به توسعه‌ی اصولی دست یابد. لذا با توجه به مباحث مطرح شده در می‌بایم که مشارکت، نقش مهم و اساسی در حفظ و توسعه فضای سبز ایفا می‌کند.

منابع

آریان پور، علیرضا، ۱۳۶۵، پژوهشی در شناخت باغ‌های ایران و باغ‌های تاریخی شیراز، نشر تاریخ و فرهنگ ایران زمین

احمدی، فرید، ۱۳۸۵، ساخت و ساز در اراضی کارخانه دختانیات اصفهان، ماه نامه فنی - تخصصی نما، شماره ۱۴۳ - ۱۴۲

اسکندانی، جواد، ۱۳۷۰، طراحی محیط سبز، بی جا

باروقی، فریده، ۱۳۸۳، کاربری فضای سبز شهری، از برنامه‌ریزی تا واقعیت، مجله شهرداری‌ها، سال پنجم، شماره ششم

بیژن‌زاد، محمدرضا، ۱۳۶۹، بررسی فضای سبز شهر تهران، دفتر مرکزی جهاد دانشگاهی

بیک محمدی، حسن، ۱۳۸۶، اصفهان و گردشگری، سازمان فرهنگی تفریحی شهرداری اصفهان

تبریزی، نازنین، ۱۳۸۱، طراحی چشم‌انداز رودخانه‌های شهری، پیام سبز، شماره ۱۰ و ۱۱

ترنر، تام، ۱۳۷۶، شهر همچون چشم‌انداز، ترجمه، نوریان، فرشاد، شرکت پردازش و برنامه‌ریزی شهری، تهران

جمشید زاده، ابراهیم، ۱۳۸۱، مبانی طراحی فضای سبز شهری، پیام سبز، شماره ۱۰ و ۱۱

حافظ نیا، محمد رضا، ۱۳۸۲، مقدمه‌ای بر روش تحقیق در علوم انسانی، انتشارات سمت، چاپ هشتم، ۳۳۳

دهخدا، علی اکبر، ۱۳۶۹، لغت نامه دهخدا، انتشارات دانشگاه تهران

رحمانی، جواد و ماستیانی، حمیدرضا، ۱۳۸۱، اثاثه شهری، پیام سبز شماره ۷

رضوانی، علی اصغر، ۱۳۷۴، روابط متقابل شهر و روستا با تأکید بر ایران، انتشارات پیام نور

روحانی، غزاله، ۱۳۷۱، طراحی باغ و احداث فضای سبز، انتشارات فرهنگ جامع

Retcliffe, John, 1993, An introduction to town and country planning, UCL, press, London, Second edition

پی نوشت:

1-Kevin Lynch