

## بررسی اثرات حضور گردشگران مذهبی بر توسعه سکونتگاه‌های روستایی از دیدگاه روستاییان

### (مطالعه موردی: روستای نوده انقلاب - شهرستان خوشاب)

زهرا عنابستانی<sup>۱\*</sup> - آریتا رجبی<sup>۲</sup>

۱- دانشجوی دکتری جغرافیا و برنامه‌ریزی شهری، دانشگاه آزاد اسلامی واحد علوم و تحقیقات، تهران، ایران

۲- استادیار جغرافیا و برنامه‌ریزی شهری، دانشگاه آزاد اسلامی واحد علوم و تحقیقات، تهران، ایران

تاریخ دریافت: ۱۳۹۳/۰۶/۰۱ | صص ۱۲۷-۱۱۵ | تاریخ تصویب: ۱۳۹۳/۰۸/۲۶

#### چکیده

**هدف:** از گذشته‌های دور، باورهای مذهبی نقش عمده‌ای در استقرار و رونق سکونتگاه‌های انسانی داشته‌اند. امروزه، گردشگری مذهبی در راستای کسب درآمد و نیز حفظ میراث فرهنگی مورد توجه قرار گرفته است. در این مقاله تلاش شد تا تأثیر حضور گردشگران مذهبی بر توسعه سکونتگاه‌های روستایی، از دیدگاه روستاییان بررسی گردد.

**روش:** در این مطالعه، روش تحقیق از نظر هدف، کاربردی و از حیث روش، توصیفی-تحلیلی است. روش گردآوری اطلاعات، کتابخانه‌ای و میدانی است و روش تجزیه و تحلیل اطلاعات، به صورت آمار توصیفی (میانگین، انحراف معیار) و استنباطی (آزمون تی تک‌نمونه‌ای و فریدمن) می‌باشد. جامعه آماری تحقیق شامل خانوارهای روستای نوده انقلاب است که طبق سرشماری سال ۱۳۹۰، این روستا دارای ۱۰۵۰ خانوار و ۳۴۶۹ نفر جمعیت است و طبق فرمول کوکران، تعداد نمونه لازم ۱۶۵ خانوار به دست آمد.

**یافته‌ها:** در روستای مورد مطالعه، حضور گردشگران مذهبی بیشترین تأثیر را بر توسعه سکونتگاه‌های روستایی، در حوزه اجتماعی و فرهنگی، با میانگین ۳/۴ داشته است. علاوه بر این، نتایج آزمون فریدمن نشان داد که این شاخص با آماره ۳/۲۴، از نظر روستاییان، بالاترین اولویت را دارا است.

**محدودیت‌ها / راهبردها:** دستیابی به اطلاعات تعداد گردشگران مذهبی از چالش‌های پژوهش حاضر محسوب می‌شود. **راهکارهای عملی:** با توجه یافته‌ها، راهکارهایی چون تبلیغات جاذبه‌های گردشگری امامزاده ابراهیم (ع)، تدارک فضای مورد نیاز برای پارکینگ و اقامت، رعایت حریم بنای مذهبی از طریق دیواره فضای سبز، هماهنگی بین سازمان‌های خدمات‌رسان در حوزه گردشگری و غیره پیشنهاد شده است.

**اصالت و ارزش:** پژوهش حاضر از این نظر دارای اهمیت است که می‌توان با شناسایی آثار گردشگری مذهبی، زمینه‌های توسعه نواحی روستایی را فراهم نمود.

**کلیدواژه‌ها:** گردشگری مذهبی، توسعه روستایی، پیامدهای اجتماعی و فرهنگی، روستای نوده انقلاب.

## ۱. مقدمه

## ۱.۱. طرح مسئله

صنعت گردشگری، در درجه اول، به‌عنوان ابزاری برای توسعه اقتصادی، سود قابل توجهی از ارز خارجی و فرصت‌های شغلی ایجاد می‌کند (کالا و میخوری<sup>۱</sup>، ۲۰۱۱، ص. ۸۷) و موجب افزایش درآمدهای ملی می‌گردد (استعلاجی و خوش‌نیت بیاتی، ۱۳۹۰، ص. ۱۳۰)؛ از این رو است که کشورهای مختلف در تلاش هستند تا با مهیاسازی و ارزشمند نمودن جاذبه‌های گردشگری در مناطق دارای پتانسیل، فرصت رضایتمندی و بهره‌مندی از ابعاد مثبت این صنعت را فراهم سازند (روزن‌تروپ و جو، ۲۰۰۹)؛ بنابراین، با توجه به اهمیت گردشگری، این صنعت می‌تواند ابزاری برای توسعه مناطق روستایی (با جاذبه‌های خاص گردشگری) باشد؛ زیرا، این صنعت می‌تواند به‌عنوان یک منبع مالی جدید، وضعیت اقتصادی مردم محلی را بهبود بخشد و به‌عنوان منبعی در جهت زدودن فقر باشد (بریدنهان و ویکنز<sup>۲</sup>، ۲۰۰۴، ص. ۷۲).

از گذشته‌های دور، مذهب به‌منابۀ یکی از عوامل مؤثر در استقرار جمعیت و رونق سکونتگاه‌های انسانی مطرح بوده‌است. انسان از ابتدای تاریخ، مکان‌هایی را مقدس می‌دانسته است و برای تأمین نیازها و خواسته‌های روحی، روانی و مادی خود و ترس از بلایای طبیعی و غیرطبیعی که زندگی او را تهدید می‌کرده‌اند، به زیارت و دیدن آن مکان‌های مقدس می‌رفته است (محلّاتی، ۱۳۸۰، ص. ۱۲). عده‌ای از محققان معتقد هستند زمانی که یک معبد در مکانی ساخته می‌شد، به تدریج جمعیت آن روبه‌فزونی می‌نهاد و تأسیسات شهری و تقسیم کار به‌وجود می‌آمد و نیز روستاهای سابق، کارکرد شهری پیدا می‌کردند (شکویی، ۱۳۸۷، ص. ۱۴۷). طرفداران نظریه مذهبی در پیدایش سکونتگاه‌ها، معتقد هستند که عوامل مذهبی در به‌هم‌پیوستن گروه‌های مختلف اجتماعی و نیز تمرکز جمعیت و پیدایش سکونتگاه‌ها بسیار مؤثر بوده‌اند. مطالعات انجام‌شده نشان می‌دهد که نقش مذهب به‌عنوان مبدأ بسیاری از شهرهای اسلامی، غیرقابل‌انکار است و نظیر سایر عوامل ایجاد شهرها، نقش عمده‌ای در ایجاد شهرنشینی و توسعه آن ایفا می‌نماید (پاپلی‌یزدی و رجبی‌سناجردی، ۱۳۸۲، ص. ۱۴۳). گردشگری مذهبی به‌عنوان یکی از مهم‌ترین زیرمجموعه‌های صنعت بزرگ و متنوع گردشگری جهانی، از جایگاه ویژه‌ای در رشد اقتصادی کشورها برخوردار است. ایران اسلامی به‌لحاظ وجود اماکن مذهبی و زیارتی، توجه به این صنعت، اشتغال‌زایی و توسعه پایدار اقتصادی را دنبال می‌کند (دفتر تعاونی‌های خدمات وزارت تعاون،

۱۳۸۲، صص. ۸-۶). ذوق، سلیقه و همت ستودنی ایرانیان در به‌کارگیری طرح‌های زیبای هنر و معماری اسلامی، در ساخت و ترمیم بناهای بقاع متبرکه و مساجد تاریخی شهرهای مهم مذهبی و تسری کاربرد سبک‌های این نوع معماری اصیل به قواعد شهرسازی سایر شهرها، از دیگر ظرفیت‌های موجود این نوع گردشگری در ایران می‌باشد که همگام با شهرنشینی توسعه پیدا کرده‌اند (شاپسته‌فر، ۱۳۸۹، صص. ۶۸-۶۷)؛ بنابراین، «بقاع متبرکه و اماکن آرامگاهی، از جنبه‌های گوناگون اجتماعی، هنری، روان‌شناسی و ... در سبک زندگی اسلامی و فرهنگ جامعه ایرانی نقش اساسی داشته‌اند» (سلطانپور، ۱۳۹۲، ص. ۸۷۵). به‌عقیده اغلب روان‌شناسان، توجه‌نکردن به نیازهای روحی، سلامت جسمی اعضای جامعه را با خطراتی مواجه می‌کند که تقویت ابعاد مثبت معنوی در نهاد آدمی، با سفر به اماکن مذهبی و زیارت، می‌تواند تا حد زیادی پاسخ‌گوی این نیازهای مهم انسانی باشد. وجود مراکز مذهبی (امامزاده‌ها، زیارتگاه‌ها، کلیساها و ...) از چنان اعتباری برخوردار بوده‌اند که در بسیاری از موارد، از دلایل عمده تأسیس اولیه یا توسعه بعدی سکونتگاه‌ها به‌شمار می‌آمدند و یکی از عناصر کلیدی برای پاسخ‌گویی به نیازهای معنوی و روحی انسان‌ها محسوب می‌شوند (هاب<sup>۴</sup>، ۱۹۹۶).

در ایران، حدود ۱۰ هزار زیارتگاه وجود دارد و در هیچ کشوری در دنیا این تعداد امامزاده و بقعه متبرکه و بنای مذهبی وجود ندارد (فراهانی، ۱۳۸۶، ص. ۵۴). به‌همین دلیل، ایران یکی از کشورهایی است که ظرفیت جذب گردشگر مذهبی را دارا است؛ بنابراین، امامزاده‌ها علاوه‌بر اینکه همه جا هستند و نام و نشان صدها و هزارها آبادی به‌شمار می‌روند، آثار معنوی و غیرمادی فراوانی در هر مکان جغرافیایی بر جای می‌گذارند که می‌توانند منشأ تحولات اقتصادی، اجتماعی و فرهنگی شوند (اتینگهاوزن، ۱۳۷۸، ص. ۳۸۲). در حال حاضر، وجود بقعه متبرکه ابراهیم بن عباس بن علی (ع) در روستای نوده انقلاب (ارباب) سبب شده است تا سالانه گردشگران زیادی با هدف زیارت این بقعه متبرکه به روستای یادشده بیایند؛ به‌نحوی که در نوروز سال ۱۳۹۳، بیش از ۱۰ هزار نفر از این مکان زیارتی بازدید نموده‌اند (کریمی‌ان، ۱۳۹۳). در کنار این، برگزاری سالانه مراسم کشتی با چوخه در گود کشتی این روستا، سبب حضور گردشگران زیادی در روز سیزدهم فروردین هر سال در این روستا می‌گردد. علاوه‌بر این، وجود پناهگاه از نوع دشتی در روستای نوده با قدمت تخمینی مربوط به دوره خوارزمشاهیان، نشان از قدمت روستا و آبادانی آن در دوره‌های مختلف دارد؛ بنابراین، سؤال اصلی

زندگی خانوارهای روستاهای مورد مطالعه، تأثیراتی را برجای گذاشته است.

از منابع خارجی نیز می‌توان به تعدادی از آن‌ها اشاره نمود که با تحقیق حاضر دارای شباهت می‌باشند؛ از جمله اینکه در دنیای اسلام، پتانسیل زیادی برای پیدایش مکان‌های مقدس شامل زیارتگاه‌های فرهنگی و ملی، امامزاده‌ها، مساجد و ... وجود دارد (مک‌ویلیامز، ۲۰۰۲، ص. ۳۲۳). کلید درک گردشگری زیارتی، جریان حرکت مردم در پهنه زمین است (ایرون، ۱۹۹۹، ص. ۹۲۱). پاره‌ای از اندیشمندان معتقد هستند که پیش‌سازی تجربیات گردشگر زیارتی، منجر به ازدست‌دادن هنر سفر می‌شود و هر چه قدر ما مصرانه‌تر و با خودآگاهی بیشتر بر روی توسعه تجربه خود کار کنیم، این چیز زائد فراگیرتر می‌شود. گردشگری زیارتی، نمایشی از رشد و توسعه اماکن زیارتی مانند امامزاده‌ها، مساجد و غیره و همچنین، راهی برای توسعه یکپارچه شهری است که نوعاً منجر به حل بسیاری از مسائل و مشکلات مدیریت شهری می‌گردد (فردلند و هجت، ۱۹۹۸، ص. ۱۳۱). نخستین و مسلم‌ترین تأثیر گردشگری زیارتی، به‌واسطه دیدار از محوطه مذهبی و ارتباط بازدیدکنندگان با نهادهای مذهبی است (ویجایاناند، ۲۰۱۲، ص. ۱۶۰ به نقل از: موری، ۲۰۰۲، ص. ۱۷۱). در طول قرن‌ها، از برخی از محوطه‌های مذهبی بازدید شده است و در آنجا در طی دوره زمانی طولانی، اثراتی از سوی بازدیدکنندگان ایجاد شده است؛ اما گاهی محوطه‌های مقدس به‌ناگهان کشف می‌شوند و موجب تغییرات مهیج ناگهانی برای ساکنان بومی می‌شوند؛ مدجوگورجی در بوسنی - هرزه‌گووین چنین نمونه‌ای است (شیند، ۲۰۰۳، ص. ۹۴). اگرسی، بایرام، کارا، و عارف کسبیک (۲۰۱۲) در مطالعه‌ای با عنوان «گردشگری مذهبی؛ پتانسیلی مغفول در ترکیه» به اثرات منفی گردشگری انبوه و لزوم توجه به انواع گردشگری جایگزین همچون اکوتوریسم، گردشگری روستایی، گردشگری درمانی، گردشگری فرهنگی و گردشگری مذهبی اشاره کرده‌اند. علاوه بر این، به تفاوت‌های سفرهای مذهبی و زیارتی امروزی با گذشته و همچنین، نیاز گردشگران مذهبی به امکانات و خدمات رفاهی و تفریحی متفاوت با گذشته پرداخته‌اند. مروری گذرا بر پژوهش‌های داخلی و خارجی انجام‌شده، نشان‌دهنده تأثیرگذاری گردشگری مذهبی بر سکونتگاه‌های روستایی است.

## ۲. روش‌شناسی تحقیق

### ۲.۱. قلمرو جغرافیایی تحقیق

روستای نوده انقلاب (ارباب) با عرض جغرافیایی ۳۶ درجه و ۲۷ دقیقه و ۳۰ ثانیه، و طول جغرافیایی ۵۷ درجه و ۳۸ دقیقه و ۳۰ ثانیه، و ارتفاع متوسط ۱۳۸۲ متر از سطح دریا، در دشت جوین و

تحقیق این است که حضور گردشگران مذهبی چه اثراتی بر توسعه روستای نوده انقلاب (ارباب) داشته است؟

### ۲.۱. پیشینه نظری تحقیق

در سطح روستاهای کشور ما، در زمینه بررسی گردشگری و تأثیرات آن بر جامعه روستایی، تحقیقات متعددی صورت پذیرفته است؛ اما در این پژوهش‌ها، کمتر به مقوله گردشگری مذهبی و تأثیر آن، در سطح سکونتگاه‌های روستایی اشاره شده است که در ادامه، درباره این تحقیقات توضیح داده می‌شود.

تقوایی، موسوی، و غلامی (۱۳۸۹) معتقد هستند که در صورت اصلاح شیوه مدیریت و داشتن برنامه‌ریزی صحیح، بقاع موجود در شهرستان ممسنی قابلیت مهمی برای جذب گردشگران مذهبی و رفع بخشی از مسائل آن دارند. به‌نظر مؤمنی و صرافی (۱۳۸۷)، در کنار بهره‌مندی مشهود از اثرات مثبت اقتصادی، اجتماعی و فرهنگی گردشگری مذهبی - فرهنگی، به گرفتاری ناپایداری‌های مختلف این شهر از نظر زیست‌محیطی، اجتماعی و فرهنگی، از جمله اسکان غیررسمی نیز باید توجه نمود. ابراهیم‌زاده، کاظمی‌راد، و اسکندری‌ثانی (۱۳۹۰) با به‌کارگیری فرایند برنامه‌ریزی استراتژیک، علاوه بر بررسی توانمندی‌ها و کارکردهای گردشگری شهر قم و نیز برای توسعه این کارکردها، به ارائه راهکارهای کاربردی برای توسعه گردشگری با تأکید بر گردشگری مذهبی این شهر پرداخته‌اند. بدری و طیبی (۱۳۹۱) به این نتیجه رسیدند که هزینه عمده گردشگران در شهر مشهد، مربوط به خرید از بازار می‌شود و کمترین هزینه را برای تأمین محل اقامت خود صرف می‌کنند. شریفی‌تهرانی و یوسفی (۱۳۹۱) نشان دادند که به‌لحاظ ماهیت فعالیت گردشگران در مقصد، گردشگری مذهبی و روستایی به‌طور کامل، و گردشگری بوم‌شناختی در صورتی که گردشگران از طریق ارتباط مستقیم (روپارویی با مردم محلی) یا غیرمستقیم (از طریق شواهد زندگی مردم محلی) در کنار سفر مسؤولانه خود به شناخت و یا تحقیق در مورد فرهنگ مردم محلی بپردازند، می‌توانند گونه‌ای از گردشگری فرهنگی قلمداد شوند. رحمانی، پورطاهری، و رکن‌الدین افتخاری (۱۳۹۲) معتقد هستند که حضور گردشگران مذهبی پیامدهای اجتماعی، اقتصادی و کالبدی را با بیشترین تأثیر بر ابعاد اجتماعی به‌همراه داشته است. اکبری‌رونیزی، خراسانی، و امام‌قلی (۱۳۹۲) بر این باور هستند که گردشگری مذهبی در مقایسه با طبیعت‌گردی، نقش مؤثرتری در بهبود کیفیت زندگی ساکنان محلی روستایی ایفا نموده است. محمدی‌یگانه، چراغی، و ولایی (۱۳۹۲) بیان می‌کنند که گردشگری مذهبی تنها در بعد کالبدی بهبود وضعیت کیفیت



شکل ۲- آستانه متبرکه امامزاده ابراهیم بن عباس (ع) در

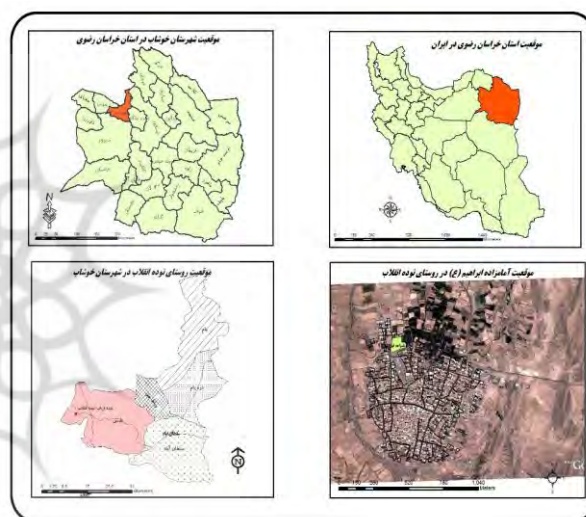
### روستای نوده انقلاب

مأخذ: یافته‌های پژوهش، ۱۳۹۳

### ۲.۲. روش تحقیق

در این مطالعه، روش تحقیق از نظر هدف، کاربردی و از حیث روش، تجربی و بخشی از آن، توصیفی-تحلیلی است. بخشی از داده‌های تحقیق، از طریق مطالعات میدانی و با ابزار پرسشنامه و مصاحبه و بخشی دیگر از داده‌های مورد نیاز مانند چارچوب نظری-مفهومی پژوهش، اسناد و مدارک و سرشماری‌ها، از طریق روش کتابخانه‌ای به دست آمده است. جامعه آماری تحقیق شامل خانوارهای روستای نوده انقلاب می‌باشد. طبق سرشماری سال ۱۳۹۰، این روستا دارای ۱۰۵۰ خانوار و ۳۴۶۹ نفر جمعیت است که طبق فرمول کوکران، تعداد نمونه لازم ۱۶۵ خانوار به دست آمد. انتخاب خانوارها در سطح هر روستا، به صورت تصادفی ساده می‌باشد تا اصل فرصت برابر به منظور انتخاب خانوارها رعایت شده باشد؛ براین اساس و برای دستیابی به نتایج مطلوب، پرسشنامه‌ای برای بررسی پیامدهای گردشگری مذهبی بر وضعیت زندگی خانوارهای روستای مورد مطالعه، در ۳۴ معرف مربوط، در ۴ شاخص اقتصادی، اجتماعی-فرهنگی، کالبدی-فضایی و زیست‌محیطی تدوین شد (جدول ۱). سطح پایایی پرسشنامه تحقیق با استفاده از روش آلفای کرونباخ، ۰/۶۹۲ به دست آمد که بیانگر میزان ضریب اعتماد نسبتاً بالا می‌باشد. روش تجزیه و تحلیل اطلاعات، با استفاده از آمار توصیفی (میانگین، انحراف معیار) و استنباطی (آزمون تی تک‌نمونه‌ای و فریدمن) انجام شده است. با توجه به سؤالات تحقیق، این فرضیه ارائه می‌شود: به نظر می‌رسد حضور گردشگران مذهبی بیشترین تأثیر را در ابعاد اجتماعی-فرهنگی در روستای نوده انقلاب برجای گذاشته است.

دامنه شمالی ارتفاعات جغتای و در فاصله ۴۵ کیلومتری غرب شهر سلطان‌آباد (مرکز شهرستان خوشاب) و ۵۰ کیلومتری شمال غرب شهر سبزوار قرار گرفته است. این روستا به دلیل قرار گرفتن در دامنه‌های شمالی ارتفاعات جغتای و برخورداری از آب‌وهوای معتدل، آب فراوان و باغ‌های وسیع از گذشته‌های دور جاذب جمعیت بوده است (استاندارداری خراسان رضوی، ۱۳۹۳). در سال ۱۳۹۰، روستای نوده انقلاب (ارباب) دارای جمعیتی نزدیک بر ۳۴۶۹ نفر، در قالب ۱۰۵۰ خانوار بوده است. از لحاظ تقسیمات سیاسی کشور، از توابع دهستان طبس از بخش مرکزی شهرستان خوشاب به‌شمار می‌رود و به لحاظ مدیریتی نیز هم‌اکنون به وسیلهٔ دهیاری اداره می‌شود (مرکز آمار ایران، ۱۳۹۱).



شکل ۱- موقعیت منطقه مورد مطالعه

مأخذ: یافته‌های پژوهش، ۱۳۹۳

سابقه تاریخی این روستا به هزاران سال قبل بازمی‌گردد. از آثار تاریخی محدوده مورد مطالعه، زیارتگاه شاهزاده ابراهیم بن عباس بن علی (ع) می‌باشد که تاریخ بنای آن به‌طور دقیق معلوم نیست. بنای قبلی بقعه از ابنیه‌های تاریخی دوره صفویه است که به دلیل آگاهی نداشتن مسئولین وقت از ارزش تاریخی بنا، با تمام تزئینات آینه‌کاری، کاشی‌کاری و به دلیل استحکام بخشی، بنای آن تخریب شد و با مصالح آجرگری، سنگ و سیمان تجدید بنا گردید. این بنا در شمال غرب روستای نوده انقلاب واقع است و هر روز پذیرای خیل مشتاقان و زائران اهل بیت (ع) است که با طی مسافت از راه دور و نزدیک برای تبرک به این بارگاه ملکوتی مشرف می‌شوند (ابراهیمی دوست و عبدالله‌زاده‌ثانی، ۱۳۸۶، ص. ۱۱۴).

عمده اقتصاد جهانی و یکی از بزرگ‌ترین صنایع جهان محسوب می‌شود (سازمان جهانی گردشگری<sup>۱۲</sup>، ۱۹۹۹، صص. ۲۱-۲۰). امروزه صنعت گردشگری به‌عنوان صنعتی پویا و دارای ویژگی‌های بارز و منحصربه‌فرد، بخش مهمی از فعالیت‌های اقتصادی و تولیدی کشورهای توسعه‌یافته و در حال توسعه را به‌خود اختصاص داده است (سازمان جهانی گردشگری ملل متحد<sup>۱۳</sup>، ۲۰۰۷، ص. ۱۱) و به‌عنوان کلیدی برای رشد اقتصادی در این کشورها، به‌کار رفته است (فونت و عجم<sup>۱۴</sup>، ۱۹۹۹، ص. ۷۳)؛ به‌طوری‌که توسعه این صنعت در کشورهای پیشرفته، موجب تنوع درآمدها و کاهش ناهماهنگی در اقتصاد و در کشورهای در حال توسعه، فرصتی برای صادرات، تولید ارز و ایجاد اشتغال به‌شمار می‌آید (هال و استفان<sup>۱۵</sup>، ۱۹۹۴، ص. ۴۵۷). همچنین، گردشگری به‌عنوان یکی از راه‌های درآمدزایی، ارزش افزوده بسیاری دارد. به‌عبارت‌دیگر، به‌قدری در توسعه اقتصادی و اجتماعی کشورها اهمیت دارد که کارشناسان از آن به‌مثابه «صادرات نامرئی» (رضوانی، ۱۳۷۹، ص. ۸) و گذرگاهی برای توسعه یاد کرده‌اند (خسروی‌نژاد، ۲۰۰۸، ص. ۸۹). از جمله دستاوردهای عمده‌ای که گردشگری به‌همراه دارد، می‌توان به اشتغال‌زایی (هولجواک<sup>۱۶</sup>، ۲۰۰۳، ص. ۲)، توسعه زیرساخت‌های منطقه‌ای (اسلز و کاستا<sup>۱۷</sup>، ۱۹۹۶، ص. ۴۴)، تحرک اقتصادهای بحرانی و تقویت فعالیت‌های توسعه‌ای اشاره کرد (لیو و وال<sup>۱۸</sup>، ۲۰۰۶، ص. ۱۶۰).

گردشگری روستایی عبارت است از فعالیت‌ها و گونه‌های مختلف گردشگری در محیط‌های مختلف روستایی و پیرامون آن‌ها، که در بردارنده آثار مثبت و منفی برای محیط انسانی و طبیعی روستا می‌باشد (صالحی‌فرد، ۱۳۹۰، ص. ۱۹). امروزه گردشگری روستایی، به‌عنوان شکلی نوین از گردشگری، با هدف توسعه پایدار جوامع محلی در نواحی روستایی و به‌مثابه ابزاری برای توسعه اقتصادی و اجتماعی و یکی از مهم‌ترین مشاغل مدرن، در مناطق روستایی ارتقا یافته است (رکن‌الدین افتخاری، مهدوی، و پورطاهری، ۱۳۸۹، ص. ۴)؛ از این‌رو، با توجه به مفهوم توسعه پایدار روستایی که در آن، به رفاه انسان و بهبود کیفیت زندگی او و رفاه اکوسیستم طبیعی تأکید شده است، در توسعه پایدار گردشگری روستایی<sup>۱۹</sup> که مردم و اکوسیستم طبیعی را با هم و با اهمیت برابری مورد بحث قرار داده است، مردم جزو مکملی از اکوسیستم به‌حساب خواهند آمد و رفاه و آسایش یکی منوط به آسایش دیگری می‌باشد؛ به‌این ترتیب، می‌توان گفت که توسعه پایدار گردشگری روستایی، فرایندی است که بر تأمین نیازهای توسعه اجتماع محلی، بهبود زنجیره عرضه تولیدات محلی، تشویق صنایع و حرفه‌های محلی، توسعه متناسب با ظرفیت

### جدول ۱- متغیرها و شاخص‌های اثرگذاری گردشگری مذهبی

#### بر توسعه سکونتگاه‌های روستایی

مأخذ: یافته‌های پژوهش، ۱۳۹۳

شاخص	گویه‌ها	آلفای کرونباخ
اقتصادی	کاهش بیکاری، بالا رفتن میزان درآمد مردم، بالا رفتن قیمت محلی زمین، جذب نیروی مازاد کشاورزی در فعالیت‌های مرتبط با گردشگری، شکوفاسازی بخش صنایع دستی، فصلی‌بودن حضور گردشگران، خطرناپذیری کشاورزان و روستاییان، فقدان مهارت‌های مدیریتی در کشاورزان.	۰/۷۶۴
اجتماعی- فرهنگی	تغییر الگوی مصرف، کاهش مهاجرت از روستا، افزایش میزان رضایت مردم از گردشگران، رسیدگی به گردشگران در روستا، گسترش ناهنجاری بین جوانان روستا، افزایش تعلق خاطر، تغییر نوع آداب و رسوم، افزایش مشارکت مردم روستا در تهیه و اجرای طرح‌های گردشگری، نبود مطابقت فرهنگی بین گردشگران و روستاییان، بهبود سطح آموزش و بهداشت.	۰/۵۱۲
کالبدی- فضایی	افزایش عبور و مرور، نامناسب‌بودن تسهیلات اقامتی و پذیرایی، دسترسی‌نداشتن و کمبود وسایل نقلیه همگانی، مشکلات دسترسی به خدمات بهداشتی و درمانی، کمبود راهنمایان توریستی، کمبود یا دسترسی‌نداشتن به وسایل ارتباطی، کمبود اطلاع‌رسانی و تبلیغات مناسب.	۰/۵۵۲
زیست‌محیطی	افزایش گرد و غبار، ترافیک جاده‌ای، آلودگی صوتی، آلودگی بصری، تخریب پوشش گیاهی، افزایش زباله و مواد زائد، کمیت و کیفیت منابع آب سطحی، تمیزی کوچه‌ها و معابر زیبا سازی، دفع بهداشتی زباله و ...	۰/۸۱

### ۳. مبانی نظری تحقیق

#### ۱.۳. گردشگری و گردشگری روستایی

گردشگری، صنعتی بدون دود و همچنین، علت و معلولی در روند جهانی شدن است (موفورث و مندومونت<sup>۱۱</sup>، ۲۰۰۳، ص. ۸) که بخش

### ۳.۳. آثار گردشگری مذهبی در مناطق روستایی

در تعریفی کلی، می‌توان گردشگری مذهبی را گونه‌ای از گردشگری دانست که شرکت‌کنندگان در آن دارای انگیزه‌های مذهبی (منحصراً یا به‌صورت ترکیب با سایر انگیزه‌ها) هستند که از مکان‌های مقدس مانند کلیساها، مساجد، مقبره‌ها، امامزاده‌ها و مانند آن بازدید می‌کنند (میر ۲۵، ۲۰۰۴، ص. ۴۲). براساس منابع موجود، زیارت به شکل‌گیری آثار متفاوتی در محل مقصد، اعم از شهر یا روستا منجر می‌شود؛ زیرا، زیارت شکلی از گردشگری و نوعی پویایی و حرکت جمعیت به‌شمار می‌آید. درحالی‌که در ادبیات توسعه، پدیده گردشگری توجه زیادی را به خود معطوف داشته است، آثار و اشکال گردشگری مذهبی کمتر مورد توجه قرار گرفته است (کولین-کریئر ۲۶، ۲۰۱۰، ص. ۱۵۴). گردشگری مذهبی قادر است از طریق تعدد گردشگران، بر محیط‌زیست تأثیر بگذارد (نولان و نولان ۲۷، ۱۹۸۹، ص. ۷۰) و نیز می‌تواند با توسعه مبادلات تجاری، فرهنگی و سیاسی موجب پویایی جمعیت منطقه شود (باربر ۲۸، ۱۹۹۳، ص. ۵۵). گردشگری مذهبی قادر است فرایندهای سیاسی، اجتماعی، فرهنگی، اقتصادی و حتی سلامت مردم را تحت تأثیر قرار دهد و به‌همین دلیل، جغرافیدانان به مطالعه نتایج آن بر رفتار مکانی و فضایی علاقه‌مند هستند؛ براین‌مبنای می‌توان گردشگری مذهبی را یکی از مهم‌ترین دلایل تغییرات مکانی دانست که قادر است فعالیت‌های اقتصادی منطقه را دستخوش تغییرات اساسی کند (وونیک ۲۹، ۲۰۰۲، ص. ۶۰). درنهایت، تأثیرات گردشگری مذهبی در سکونتگاه‌ها به‌آسانی قابل رؤیت است. امروزه، طبقه‌بندی‌های مختلفی از آثار توریسم به-چشم می‌خورد که یکی از رایج‌ترین آن‌ها، در چهار بعد اقتصادی، اجتماعی-فرهنگی، کالبدی و زیست‌محیطی مورد توجه است.

### ۴. یافته‌های تحقیق

#### ۴.۱. ویژگی‌های فردی پاسخ‌گویان

یافته‌های توصیفی نشان می‌دهد که از مجموع ۱۶۵ نفر پاسخ‌گو، ۴۸/۵٪ مرد و ۵۱/۵٪ را زنان تشکیل می‌دهند. بررسی وضعیت سن آن‌ها نشان می‌دهد که بیشترین آن‌ها (۴۶٪) در گروه سنی ۳۱-۴۰ سال قرار دارند و میانگین سنی کل پاسخ‌گویان، ۳۷/۹۲ سال است. از لحاظ وضعیت تحصیلات، ۱۲٪ ابتدایی، ۲۲٪ راهنمایی، ۵۰٪ دیپلم و سطح تحصیلات ۱۶٪ از پاسخ‌گویان کارشناسی و بالاتر است (جدول ۲):

زیست‌محیطی و اجتماعی محل و افزایش ثبات درآمد گردشگری تأکید دارد (رکن‌الدین افتخاری، مهدوی، و پورطاهری، ۱۳۹۰، ص. ۹).

#### ۳.۲. گردشگری مذهبی

گردشگری مذهبی که ریشه در باورها و اعتقادات دینی-مذهبی دارد، در مفهوم تخصصی خود، فراتر از وابستگی به زمان و اوقات فراغت است و عامل مهم جغرافیای انسانی در شکل‌گیری مسافرت، ایجاد تمرکز و چشم‌انداز فرهنگی می‌باشد (تقوایی و همکاران، ۱۳۸۹، ص. ۳۷). از دیدگاه محققان، عوامل مختلفی در انجام گردشگری مذهبی توسط مردم مؤثر می‌باشد که از مهم‌ترین آن‌ها می‌توان به کسب تجربه معنوی اشاره کرد (آلسن ۲۰، ۲۰۰۶، ص. ۱۲۲؛ شارپلی و دبورا ۲۱، ۲۰۰۹، ص. ۴۵). در واقع، در گردشگری مذهبی، باورهای دینی به‌عنوان هدف اصلی فعالیت گردشگری شناخته می‌شوند (ژانگ ۲۲ و همکاران، ۲۰۰۷، ص. ۳۲). گردشگری مذهبی، شامل دیدار از اماکن مذهبی و انجام فرایض دینی و مذهبی است (حیدری‌چیان، ۱۳۸۷، ص. ۸۵). سفر زیارتی از قلمرو «مذهبی‌بودن» فراتر می‌رود و حتی شامل سفر به مکان‌هایی که نماد ایده‌آل‌ها و ارزش‌های ملی هستند و نیز شامل اماکن حادثه‌دیده می‌شود (عظیمی‌هاشمی و رضوانی، ۱۳۹۱، ص. ۲۱۴). در تقسیمات گردشگری، گردشگری مذهبی یکی از پنج شاخه اصلی گردشگری؛ یعنی، گردشگری فرهنگی، گردشگری طبیعی، گردشگری تجاری، گردشگری ورزشی و گردشگری مذهبی است (منشی‌زاده، ۱۳۸۰، ص. ۷۵).

گردشگری مذهبی یکی از رایج‌ترین اشکال گردشگری میراث فرهنگی، در کشورهای در حال توسعه است (تیموئی و نیاپانه ۲۳، ۲۰۰۹، ص. ۸) و بنابر اطلاعات تفصیلی آمارنامه اماکن مذهبی کشور، در ایران، ۹۴۸۷ زیارتگاه وجود دارد که از این تعداد، ۷۹۳۳ زیارتگاه در مناطق روستایی قرار دارند (محمدی و خسروی، ۱۳۸۷، ص. ۳۶). شایان ذکر است که گردشگری مذهبی تنها به سفرهای زیارتی اطلاق نمی‌شود؛ بلکه سفرگردشگران به اماکن مقدس مانند کلیساها و مسجدها حتی بدون هدف زیارت (مانند بازدید گردشگران غیرمسلمان از مساجد) گونه‌ای از گردشگری مذهبی محسوب می‌شود. انگیزه‌های گردشگری مذهبی در سه دسته خلاصه می‌شوند که عبارت‌اند از:

۱. زیارت؛

۲. بازدید از معماری و هنر مذهبی؛

۳. ارتباط و آشنایی با شخصیت‌ها و مراسم مذهبی (راج و موریت ۲۴، ۲۰۰۷، ص. ۸۳).

## جدول ۲- ویژگی‌های توصیفی دهیاران

مأخذ: یافته‌های پژوهش، ۱۳۹۳

ویژگی		تعداد	درصد
جنس	مرد	۸۰	۴۸/۵
	زن	۸۵	۵۱/۵
تحصیلات	ابتدایی	۲۰	۱۲
	راهنمایی	۳۶	۲۲
	دیپلم	۸۳	۵۰
	کارشناسی و بالاتر	۲۶	۱۶
سن	کمتر از ۳۰ سال	۳۳	۲۰
	بین ۳۱ تا ۴۰	۷۶	۴۶
	بین ۴۱ تا ۵۰	۳۶	۲۲
	بیش از ۵۰ سال	۲۰	۱۲

## ۲.۴. روند تحولات جمعیت روستای مورد مطالعه

میزان و حجم جمعیت در یک سکونتگاه انسانی، از عوامل مؤثر در پایداری روستاها به‌شمار می‌رود؛ زیرا، در صورت وجود حجم جمعیت قابل توجه در یک روستا، امکان پیدایش فعالیت‌های اقتصادی متنوع، جذب امکانات خدماتی، رفاهی و ... فراهم می‌گردد. در بررسی تحولات جمعیتی روستای نوده انقلاب، شاهد هستیم که جمعیت روستا از ۲۰۶۲ نفر در سال ۱۳۴۵، به ۳۴۶۹ نفر در سال ۱۳۹۰ رسیده است که در طول ۴۵ سال گذشته، از رشد سالیانه‌ای معادل ۱/۱٪ در سال برخوردار بوده است (جدول ۳).

بررسی وضعیت رشد جمعیت روستا در سال‌های ۱۳۴۵ تا ۱۳۹۰ نشان می‌دهد که نرخ رشد جمعیت روستای مورد مطالعه تا دهه ۱۳۴۵-۱۳۵۵ در طی دوره‌های سرشماری رسمی، از یک ثبات نسبی برخوردار بوده است. بالاترین رقم نرخ رشد، مربوط به دو دوره ۱۳۴۵-۱۳۵۵ و ۱۳۴۵-۱۳۶۵ با عدد ۳/۳٪ است و در نیم

دهه ۱۳۹۰-۱۳۸۵، به پایین‌ترین رقم خود؛ یعنی، ۲/۳٪ رسیده است. بخش از مهاجرفرستی روستای مورد مطالعه در چند سال اخیر، مربوط به وقوع خشکسالی‌ها و بخش دیگر آن مربوط به نبود زمینه‌های درآمدزایی و فرصت‌های اشتغال در روستا می‌باشد.

## جدول ۳- بررسی روند تحولات جمعیتی و رشد سالانه آن در

## روستای مورد مطالعه

مأخذ: مرکز آمار ایران، ۱۳۴۵ تا ۱۳۹۰

سال	سال	سال	سال	سال	سال	شرح
۱۳۹۰	۱۳۸۵	۱۳۷۵	۱۳۶۵	۱۳۵۵	۱۳۴۵	جمعیت (نفر)
۳۴۶۹	۳۸۹۷	۳۸۳۱	۳۹۳۴	۲۸۳۲	۲۰۶۲	درصد رشد سالانه
-۲/۳	۰/۲	-۰/۲	۳/۳	۳/۲		

## ۳.۴. بررسی آثار اقتصادی گردشگری مذهبی بر توسعه

## روستاها

در این بخش، با توجه به ضرورت بررسی اثر اقتصادی گردشگری مذهبی در روستای نوده انقلاب، ۸ شاخص کاهش بیکاری، افزایش درآمد روستائیان، افزایش قیمت‌ها، جذب نیروی مازاد کشاورزی در فعالیت‌های مرتبط با گردشگری و غیره، از سوی روستائیان مورد ارزیابی قرار گرفته‌اند. نتایج تحقیق پس از تکمیل پرسشنامه‌ها و تحلیل آن‌ها نشان می‌دهد که در مجموع، شاخص بالارفتن قیمت‌های محلی در روستا با میانگین ۴/۳۰، بیشترین و شاخص خطرناپذیری روستائیان و کشاورزان با ضریب ۱/۷، کمترین تأثیر را بر جای گذاشته است؛ بنابراین، حضور گردشگری مذهبی در روستا توانسته است در بالابردن درآمد روستائیان و کاهش بیکاری در روستای نوده انقلاب تاحدودی موفق عمل نماید (جدول ۴):

## جدول ۴- ضریب اهمیت پیامدهای اقتصادی گردشگری مذهبی از دیدگاه روستائیان

مأخذ: یافته‌های پژوهش، ۱۳۹۳

اولویت	میزان اهمیت	درصد	انحراف استاندارد	میانگین	شاخص
۵	متوسط	۹/۴۴	۱/۱۷	۲/۱۸	کاهش بیکاری
۴	متوسط	۱۱/۱۷	۱/۱۴	۲/۵۸	بالارفتن در آمد مردم
۱	خیلی زیاد	۱۸/۶۳	۰/۷۳	۴/۳۰	بالارفتن قیمت اراضی روستا
۷	متوسط	۹/۰۹	۱/۱۹	۲/۱۰	جذب نیروی مازاد کشاورزی در فعالیت‌های مرتبط با گردشگری
۶	متوسط	۹/۱۸	۱/۰۶	۲/۱۲	شکوفاسازی بخش صنایع دستی
۲	خیلی زیاد	۱۸/۴۵	۰/۸۲	۴/۲۶	فصلی بودن حضور گردشگران
۸	کم	۷/۳۶	۱/۰۷	۱/۷۰	خطرناپذیری کشاورزان و روستائیان
۳	زیاد	۱۶/۶۳	۰/۸۶	۳/۸۴	فقدان مهارت‌های مدیریتی در کشاورزان
۳	متوسط	۲۴/۰۴	۰/۶۲	۲/۸۸	کل



#### ۴.۴. بررسی آثار اجتماعی - فرهنگی گردشگری مذهبی در توسعه روستاها

در این بخش، با توجه به ضرورت بررسی اثرهای اجتماعی - فرهنگی گردشگری مذهبی در توسعه سکونتگاه‌های روستایی، ۱۰ شاخص تغییر الگوی مصرف، کاهش مهاجرت، میزان رضایت از گردشگران، رسیدگی به گردشگران در روستا، گسترش ناهنجاری در بین جوانان روستا، افزایش تعلق مکانی و غیره، از سوی روستاییان مورد ارزیابی قرار گرفته‌اند. پس از تکمیل پرسشنامه‌ها و تحلیل آن‌ها،

نتایج تحقیق نشان می‌دهد که در مجموع، شاخص رسیدگی به گردشگران در روستا با ضریب ۴/۶۲، بیشترین تأثیر و شاخص تغییر آداب و رسوم روستاییان در اثر تعامل با گردشگران با ضریب ۱/۵، کمترین تأثیر را برجای گذاشته است؛ بنابراین، به دلیل وجود گردشگری مذهبی در روستا، این پدیده توانسته است تا حدودی زمینه‌ساز افزایش مشارکت روستاییان در طرح‌های گردشگری و کاهش مهاجرت روستاییان گردد (جدول ۵):

جدول ۵- ضریب اهمیت پیامدهای اجتماعی - فرهنگی گردشگری مذهبی از دیدگاه روستاییان

مأخذ: یافته‌های پژوهش، ۱۳۹۳

اولویت	میزان اهمیت	درصد	انحراف استاندارد	میانگین	شاخص
۸	متوسط	۶/۳۱	۱/۱۲	۲/۱۴	تغییر الگوی مصرف
۳	خیلی زیاد	۱۳/۰۳	۰/۷۰	۴/۴۲	کاهش مهاجرت در روستا
۴	خیلی زیاد	۱۲/۹۷	۰/۶۳	۴/۴۰	افزایش میزان رضایت مردم از گردشگران
۱	خیلی زیاد	۱۳/۶۲	۰/۶۰	۴/۶۲	رسیدگی به گردشگران در روستا
۹	کم	۵/۶۶	۱/۱۲	۱/۹۲	گسترش ناهنجاری در بین جوانان روستا
۵	زیاد	۱۱/۳۸	۱/۳۲	۳/۸۶	افزایش تعلق مکانی
۱۰	کم	۴/۴۲	۰/۶۷	۱/۵۰	تغییر نوع آداب و رسوم
۲	خیلی زیاد	۱۳/۲۱	۰/۶۱	۴/۴۸	افزایش مشارکت مردم روستا در تهیه و اجرای طرح‌های گردشگری
۷	متوسط	۸/۷۹	۱/۲۵	۲/۹۸	نبودمطابقت فرهنگی بین گردشگران و روستاییان
۶	زیاد	۱۰/۵۶	۱/۳۸	۳/۵۸	بهبود سطح آموزش و بهداشت
۱	زیاد	۲۸/۲۴	۰/۳۷	۳/۳۹	کل

دسترسی به خدمات بهداشتی و درمانی و غیره، از سوی روستاییان ارزیابی شده‌اند. پس از تکمیل پرسشنامه‌ها و تحلیل آن‌ها، نتایج تحقیق نشان می‌دهد که در مجموع، شاخص کمبود راهنمایان توریستی در روستا، با ضریب ۴/۵۸، بیشترین تأثیر و شاخص کمبود یا دسترسی نداشتن به وسایل ارتباطی، با ضریب ۱/۹۸، کمترین تأثیر را برجای گذاشته است (جدول ۶):

#### ۴.۵. بررسی آثار کالبدی - فضایی گردشگری مذهبی بر توسعه روستاها

در این بخش، با توجه به ضرورت بررسی اثر کالبدی - فضایی گردشگری مذهبی در روستای نوده انقلاب، ۷ شاخص افزایش عبور و مرور در روستا، نامناسب بودن تسهیلات اقامتی و پذیرایی، دسترسی نداشتن و کمبود وسایل حمل و نقل عمومی، مشکلات

جدول ۶- ضریب اهمیت پیامدهای کالبدی - فضایی گردشگری مذهبی از دیدگاه روستاییان

مأخذ: یافته‌های پژوهش، ۱۳۹۳

اولویت	میزان اهمیت	درصد	انحراف استاندارد	میانگین	شاخص
۴	متوسط	۱۲/۹۱	۱/۱۸	۲/۷۸	افزایش عبور و مرور
۶	متوسط	۱۱/۲۴	۱/۲۱	۲/۴۲	نامناسب بودن تسهیلات اقامتی و پذیرایی
۳	متوسط	۱۳/۱۹	۱/۴۷	۲/۸۴	دسترسی نداشتن و کمبود وسایل نقلیه همگانی
۵	متوسط	۱۱/۷۱	۱/۴۴	۲/۵۲	مشکلات دسترسی به خدمات بهداشتی و درمانی
۱	خیلی زیاد	۲۱/۲۸	۰/۹۵	۴/۵۸	کمبود راهنمایان توریستی در محل
۷	کم	۹/۲۰	۱/۴۳	۱/۹۸	کمبود یا دسترسی نداشتن به وسایل ارتباطی
۲	خیلی زیاد	۲۰/۴۱	۱/۰۵	۴/۴۰	کمبود اطلاع‌رسانی و تبلیغات مناسب
۲	زیاد	۲۵/۶۱	۰/۶۵	۳/۰۷	کل



پس از تکمیل پرسشنامه‌ها و تحلیل آن‌ها، نتایج تحقیق نشان می‌دهد که در مجموع، افزایش زباله و مواد زائد در اثر حضور گردشگری مذهبی، با ضریب ۳/۵۸، بیشترین و شاخص تغییر کمیت و کیفیت منابع آب، با ضریب ۲/۵۸، کمترین تأثیر را برجای گذاشته است (جدول ۷):

#### ۴.۶. بررسی آثار زیست‌محیطی گردشگری مذهبی در توسعه روستاها

در این بخش، با توجه به ضرورت بررسی اثرات زیست‌محیطی گردشگری مذهبی در روستای نوده انقلاب، ۷ شاخص افزایش گردوغبار، افزایش ترافیک جاده‌ای، افزایش آلودگی صوتی، افزایش زباله و مواد زائد و غیره، از سوی روستاییان مورد ارزیابی قرار گرفته‌اند.

#### جدول ۷- ضریب اهمیت پیامدهای زیست‌محیطی گردشگری مذهبی از دیدگاه روستاییان

مأخذ: یافته‌های پژوهش، ۱۳۹۳

شاخص	میانگین	انحراف استاندارد	درصد	میزان اهمیت	اولویت
افزایش گردوغبار	۲/۳۲	۱/۰۱	۹/۰۴	متوسط	۸
ترافیک جاده‌ای	۲/۱۶	۰/۹۹	۸/۴۱	متوسط	۹
آلودگی صوتی	۲/۶۸	۱/۱۸	۱۰/۴۴	متوسط	۶
آلودگی بصری	۲/۷۰	۱/۳۴	۱۰/۵۲	متوسط	۵
تخریب پوشش گیاهی	۲/۹۴	۱/۲۵	۱۱/۴۵	متوسط	۴
افزایش زباله و مواد زائد	۳/۵۸	۱/۱۴	۱۳/۹۵	زیاد	۱
کمیت و کیفیت منابع آب سطحی	۲/۵۸	۱/۳۷	۱۰/۰۵	متوسط	۷
تمیزی کوچه‌ها، معابر و زیباسازی	۳/۵۸	۱/۱۹	۱۳/۹۵	زیاد	۱
دفع بهداشتی زباله و ...	۳/۱۲	۱/۳۰	۱۲/۱۵	زیاد	۳
کل	۲/۸۵	۰/۷۶	۲۳/۷۵	متوسط	۴

میانگین متغیرها با میانۀ نظری ۳ نشان می‌دهد که در مجموع، در بین شاخص‌های مورد مطالعه، در مورد پیامدهای اجتماعی و فرهنگی گردشگری مذهبی، در سطح معناداری کمتر ۰/۰۵ ( $H_1 = \text{Sig} < 0/05$ ) اختلاف معناداری بین نمونه مورد مطالعه و میانۀ نظری در روستای مورد مطالعه وجود داشته است.

#### ۴.۷. بررسی اثرات گردشگری مذهبی در توسعه سکونتگاه‌های روستایی

در این بخش، اثرات حضور گردشگران مذهبی در روستای نوده انقلاب (ارباب)، در چهار بعد اقتصادی، اجتماعی - فرهنگی، کالبدی - فضایی و زیست‌محیطی، از سوی روستاییان ارزیابی شده است. در این قسمت، استفاده از آزمون T تک‌نمونه‌ای در مقایسه

#### جدول ۸- بررسی اثرات گردشگری مذهبی بر توسعه سکونتگاه‌های روستایی

مأخذ: یافته‌های پژوهش، ۱۳۹۳

اثرات	مقدار t	درجه آزادی	سطح معناداری Sig. (2-tailed)	میانگین اختلافات	95% Confidence Interval	
					حد پایین	حد بالا
کل ابعاد	۰/۹۹۹	۱۶۴	۰/۳۲۲	-۰/۱۱۵	-۰/۲۹۳	۰/۰۶۳
اقتصادی	-۱/۲۹۳	۱۶۴	۰/۲۰۲	-۰/۷۲۴	-۰/۱۱۳	۰/۲۶۱
کالبدی - فضایی	۰/۷۹۷	۱۶۴	۰/۴۲۹	۰/۳۹۰	۰/۲۸۴	۰/۴۹۵
اجتماعی - فرهنگی	۷/۴۴۴	۱۶۴	۰/۰۰۱	-۰/۱۴۹	-۰/۳۶۵	۰/۰۶۷
زیست‌محیطی	-۱/۳۸۴	۱۶۴	۰/۱۷۲	۰/۵۰۱	-۰/۰۵۰	۰/۱۵۰

کولموگروف و اسمیرنوف انجام شد و مشخص گردید که سطح معناداری آزمون در چهار شاخص مورد بررسی، کمتر از ۰/۰۵ است و

برای مشخص نمودن وضعیت اثرگذاری هر کدام از پیامدهای گردشگری مذهبی، ابتدا آزمون نرمال بودن داده‌ها براساس آزمون

موقعیت مکانی و داشتن عناصر مهم جذب گردشگر و به‌خصوص در ارتباط با گردشگری مذهبی، دارای زمینه‌های مناسبی برای توسعه فعالیت‌های گردشگری می‌باشند.

جمع‌بندی از یافته‌های تحقیق ما را به این نکته راهنمایی می‌کند که گردشگری مذهبی بر ابعاد اجتماعی و فرهنگی روستاییان تأثیر داشته است؛ بنابراین، با نتایج تحقیقات رحمانی و همکاران (۱۳۹۲)، اکبریان‌رونیزی و همکاران (۱۳۹۲) و محمدی‌یگانه و همکاران (۱۳۹۲) که معتقد به تأثیر گردشگری مذهبی در ابعاد کالبدی- فضایی و اجتماعی- فرهنگی در ایران هستند، همخوانی دارد. همچنین، یافته‌های قبلی شریفی‌تهرانی و یوسفی (۱۳۹۱) را که معتقد هستند، گردشگری مذهبی به‌طور مستقیم به شناخت فرهنگ مردم محلی می‌پردازد، تأیید می‌نماید.

در پایان، یافته‌های پژوهش نشان می‌دهد که برای پاسخ به این سؤال که حضور گردشگران مذهبی چه اثراتی را بر توسعه سکونتگاه‌های روستایی برجای گذاشته است، بر پایه داده‌های حاصل از نظرسنجی از روستاییان، در بین متغیرهای آثار گردشگری مذهبی، بیشترین ضریب اهمیت به آثار اجتماعی و فرهنگی با میانگین ۳/۴ اختصاص می‌یابد، و بر پایه آزمون T تک‌نمونه‌ای نیز اختلاف نظر معناداری بین نظر نمونه و میانه نظری (۳) در این شاخص وجود دارد. با توجه به اینکه نرمال بودن داده‌ها در هیچ کدام از چهار گروه اثبات نگردید، با استفاده از آزمون ناپارامتریک فریدمن مشخص گردید که از نظر روستاییان، شاخص اجتماعی- فرهنگی در بین شاخص‌های دیگر پیامدهای گردشگری مذهبی، با آماره ۳/۲۴ بیشترین میانگین را به خود اختصاص داده است؛ بنابراین، میزان اثرگذاری آن بر توسعه سکونتگاه‌های روستایی در اولویت اول قرار می‌گیرد و در نتیجه، فرضیه تحقیق تأیید می‌گردد.

با توجه به بررسی‌های انجام شده در طی انجام پژوهش و نتایج به‌دست‌آمده، پیشنهاد‌های زیر ارائه می‌شود:

- امکان بهره‌گیری از پهنه‌های مخروطی و زمین‌های خالی در اطراف امامزاده ابراهیم (ع) برای جبران کمبود خدمات و کاربری‌های موردنیاز زائران و گردشگران مذهبی وجود داشته باشد؛
- کاربری‌های مجاز به استقرار در محدوده توسعه‌ای آینده امامزاده ابراهیم (ع)، عمدتاً فعالیت‌های تجاری خرد و محله‌ای و کاربری‌های مرتبط با گردشگری مذهبی باشند؛
- خوانا کردن و آدرس‌دهی دقیق محدوده‌ها و عناصر منفرد و مسیرهای گردشگری در محدوده بافت تاریخی اطراف امامزاده برای اطلاع‌رسانی مناسب به گردشگران لحاظ شود؛

بنابراین، فرض نرمال بودن داده‌ها به‌اثبات نمی‌رسد؛ بنابراین، برای رتبه‌بندی اثرگذاری شاخص‌های چهارگانه پیامدهای گردشگری مذهبی در روستای مورد مطالعه، از آزمون ناپارامتریک فریدمن استفاده گردید. با استناد به مقدار آزمون کای اسکوتر (۲۷/۴۲۲) که در سطح خطای کوچک‌تر از ۰/۰۱ معنادار است، باید گفت که به‌لحاظ آماری، با اطمینان ۹۹٪، ارزیابی روستاییان از اثرگذاری گردشگری مذهبی، در شاخص‌های چهارگانه متفاوت است (جدول ۹):

#### جدول ۹- بررسی میزان اثرگذاری پیامدهای گردشگری

##### مذهبی از دیدگاه روستاییان

مأخذ: یافته‌های پژوهش، ۱۳۹۳

شرح	تعداد	میانگین	انحراف معیار	میانگین رتبه
اقتصادی	۱۶۴	۲/۸۸۵	۰/۶۲۸۷	/
کالبدی - فضایی	۱۶۴	۳/۰۷۴	۰/۶۵۸۹	۲/۵۶
اجتماعی - فرهنگی	۱۶۴	۳/۳۹۰	۰/۳۷۰۵	۳/۲۴
زیست محیطی	۱۶۴	۲/۸۵۱	۰/۷۶۰۴	۲/۲۴

بر پایه یافته‌های جدول (۹)، بین شاخص‌های چهارگانه پیامدهای گردشگری مذهبی در روستای مورد مطالعه، شاخص‌های اجتماعی- فرهنگی و کالبدی- فضایی، به ترتیب با آماره ۳/۲۴ و ۲/۵۶، بیشترین اثرگذاری و شاخص‌های اقتصادی و زیست محیطی با آماره ۲/۲۴ و ۱/۹۶، کمترین اثرگذاری را بر توسعه سکونتگاه‌های روستایی داشته‌اند. با توجه به اینکه حجم گردشگران مذهبی ورودی به روستا زیاد نیست و آثار اقتصادی معمولاً در درازمدت خود را نشان می‌دهند، تحلیل آماری ذکر شده تأییدکننده وضع موجود در روستا در حوزه گردشگری مذهبی است.

#### ۵. بحث و نتیجه‌گیری

امروزه، صنعت گردشگری در اقتصاد کشورهای جهان دارای جایگاه مهمی است؛ به‌طوری‌که پس از صنایع نفت و خودروسازی، سومین صنعت درآمدزای هزاره جدید است و فعالیت مهمی برای کسب درآمد و توسعه پایدار در کشورها محسوب می‌شود. در این میان، سکونتگاه‌های روستایی، به‌خصوص در کشورمان که ۲۸ درصد از جمعیت را در خود جا داده‌اند، با مسائل و مشکلاتی از قبیل مهاجرت‌های روستایی، فقر، پایین بودن سطح اشتغال و سطح بهره‌وری در بخش کشاورزی، فقدان یا کمبود زیربنای رفاهی و خدماتی، بیکاری و کمبود درآمد مواجه‌اند. این در حالی است که تعداد قابل توجهی از سکونتگاه‌های روستایی در کشور، به‌لحاظ

3. Breidenhann & Wickens  
4. Haab  
5. Macwilliams  
6. Ebron  
7. Friedland & Hecht  
8. Vijayanand  
9. Shinde  
10. Egresi, Bayram, Kara, & Arif Kesik  
11. Mowforth & Mandmunt  
12. World tourism organization  
13. United nations world tourism organization  
14. Font & Ahjem  
15. Hall & Stephan  
16. Holjevac  
17. Eccles & Casta  
18. Liu & Wall  
19. Sustainable rural tourism development  
20. Olsen  
21. Sharpley & Deborah  
22. Zhang  
23. Timothy & Nyaupane  
24. Raj & Morpeth  
25. Meyer  
26. Collin-Kreiner  
27. Nolan  
28. Baber  
29. Vukoni'e
- طرح‌های توسعه‌ی امامزاده ابراهیم (ع) باید همگن با بافت تاریخی روستای نوده انقلاب باشند؛  
➤ جلب مشارکت مردمی در اداره و اجرای طرح‌های توسعه‌ی امامزاده وجود داشته باشد؛  
➤ درباره‌ی جاذبه‌های گردشگری مذهبی و تاریخی امامزاده ابراهیم (ع) در رسانه‌ها، جراید، فضای مجازی و غیره تبلیغ شود؛  
➤ با توجه به اینکه هر روز تعداد زیادی از گردشگران داخلی و خارجی و تورهای علمی از بقعه‌ی امامزاده ابراهیم (ع) بازدید می‌کنند، در روند توسعه‌ی آن به افزایش پارکینگ‌ها، متناسب با نیاز گردشگران توجه گردد؛  
➤ با توجه به قرارگیری امامزاده در درون بافت فیزیکی روستا و گسترش آلودگی صوتی، پیشنهاد می‌گردد که با گسترش دیوارهای سبز (فضاهای سبز) به‌عنوان حریم پیرامون امامزاده، به میزان زیادی از آلودگی‌های صوتی و هوا جلوگیری شود؛  
➤ با توجه به ایجاد ظرفیت زیاد گردشگری در آینده در سطح منطقه، بین سازمان‌های خدمات‌رسان در حوزه‌ی گردشگری، هماهنگی شود.

### یادداشت‌ها

1. Kala & Maikhuri
2. Rosentraub & Joo

### کتابنامه

۱. ابراهیم‌زاده، ع.، کاظمی‌راد، ش.، و اسکندری‌ثانی، م. (۱۳۹۰). برنامه‌ریزی استراتژیک توسعه‌ی گردشگری، با تأکید بر گردشگری مذهبی (مطالعه‌ی موردی: شهر قم). *مجله پژوهش‌های جغرافیایی انسانی*، ۴۳ (۷۶)، ۱۴۱-۱۱۵.
۲. ابراهیمی‌دوست، م. ع.، و عبدالله‌زاده‌ثانی، م. (۱۳۸۶). *خوشاب (پیشینه فرهنگی، جغرافیایی و تاریخی خوشاب)*. سبزوار: انتشارات امید مهر.
۳. آتینگه‌وزن، ر. (۱۳۷۸). *هنر و معماری اسلامی (ی. آژند، مترجم)*. تهران: سمت.
۴. استانداری خراسان رضوی. (۱۳۹۳). *آخرین تقسیمات کشوری شهرستان خوشاب*. مشهد: استانداری خراسان رضوی.
۵. استعلاجی، ع. ر.، و خوش‌نیت بیاتی، م. (۱۳۹۱). شناخت توانمندی‌های گردشگری و ارائه‌ی الگوهای بهینه‌ی توسعه‌ی گردشگری از دیدگاه جغرافیای کاربردی. *مجله جغرافیا*، ۱۰ (۳۴)، ۲۷۴-۲۵۱.
۶. اکبری‌ان رونی‌زی، س. ر.، خراسانی، م. ا.، و امام‌قلی، ل. (۱۳۹۲). تحلیل تطبیقی نقش گردشگری مذهبی و طبیعت‌گردی در بهبود کیفیت زندگی ساکنان نواحی روستایی (مورد: روستاهای امامزاده داوود و رندان (شهرستان تهران)). *مجله برنامه‌ریزی و توسعه‌ی گردشگری*، ۲ (۴)، ۱۵۸-۱۴۵.
۷. بدری، س. ع.، و طیبی، ص. (۱۳۹۱). بررسی عوامل مؤثر بر هزینه‌های گردشگری مذهبی (مطالعه‌ی موردی: شهر مشهد مقدس). *مجله برنامه‌ریزی و توسعه‌ی گردشگری*، ۱ (۱)، ۱۷۷-۱۵۳.
۸. پاپلی‌یزدی، م. ح.، و رجبی‌سنجرودی، ح. (۱۳۸۲). *نظریه‌های شهر و پیرامون*. تهران: انتشارات سمت.
۹. تقوایی، م.، موسوی، س. ع.، و غلامی، ی. (۱۳۸۹). تحلیلی بر توسعه‌ی گردشگری مذهبی (مطالعه‌ی موردی: شهرستان ممسنی). *مجله فضای جغرافیایی*، ۱۰ (۳۱)، ۶۴-۳۹.
۱۰. حیدری‌چیانه، ر. (۱۳۸۷). *مبانی برنامه‌ریزی صنعت گردشگری*. تهران: انتشارات سمت.

۱۱. دفتر تعاونی‌های خدمات وزارت تعاون. (۱۳۸۲). بررسی وضعیت تعاونی‌های گردشگری و هتلداری. *مجله تعاون*، ۱۴۲(۱)، ۱۳-۶.
۱۲. رحمانی، خ.، پورطاهری، م.، و رکن‌الدین افتخاری، ع. ر. (۱۳۹۲). برنامه‌ریزی راهبردی توسعه گردشگری مذهبی در مناطق روستایی (مطالعه موردی: روستاهای دارای مکان‌های مذهبی اورامان تخت، نجار و هجیج). *مجله برنامه‌ریزی و آمایش فضا*، ۱۷(۷۹)، ۴۳-۶۵.
۱۳. رضوانی، علی اصغر. (۱۳۷۹). *جغرافیا و صنعت گردشگری*. تهران: دانشگاه پیام نور.
۱۴. رکن‌الدین افتخاری، ع. ر.، مهدوی، د.، و پورطاهری، م. (۱۳۸۹). فرایند بومی‌سازی شاخص‌های توسعه پایدار گردشگری روستایی در ایران. *مجله پژوهش‌های روستایی*، ۱(۴)، ۴۱-۱.
۱۵. رکن‌الدین افتخاری، ع. ر.، مهدوی، د.، و پورطاهری، م. (۱۳۹۰). ارزیابی پایداری گردشگری در روستاهای تاریخی - فرهنگی ایران با تأکید بر پارادایم توسعه پایدار گردشگری. *فصلنامه مطالعات جهانگردی (گردشگری)*، ۱۴(۱)، ۳۹-۱.
۱۶. سلطانی‌پور، م. (۱۳۹۲). *نگاهی به آرامگاه امامزاده هاشم (ع) و کارکردهای اجتماعی، فرهنگی و اقتصادی آن*. بازیابی در ۳۱ خرداد ۱۳۹۳ از <http://rasekhoon.net/article/print/783191>
۱۷. شایسته‌فر، م. (۱۳۸۹). جاذبه‌های گردشگری بناهای مذهبی بنادر و جزایر خلیج فارس. *کتاب ماه هنر*، ۱۴۹(۱)، ۷۸-۶۶.
۱۸. شریفی‌تهرانی، م.، و یوسفی، ج. (۱۳۹۱). بررسی ارتباط بین گونه‌های گردشگری مذهبی، روستایی و بوم‌شناسی با گردشگری فرهنگی (مورد مطالعه: استان خراسان جنوبی). *مجله مطالعات فرهنگی و اجتماعی خراسان*، ۷(۲۵)، ۳۴-۱.
۱۹. شکویی، ح. (۱۳۸۷). *دیدگاه‌های نو در جغرافیای شهری*. تهران: انتشارات سمت.
۲۰. صالحی‌فرد، م. (۱۳۹۰). *گردشگری روستایی (مبانی برنامه‌ریزی و طرح‌های ساختاری)*. مشهد: مرنديز.
۲۱. عظیمی‌هاشمی، م.، و رضوانی، ع. ر. (۱۳۹۱). تأملی بر مفاهیم زیارت و گردشگری دینی؛ بررسی وجوه تشابه و تمایز. *مجموعه مقالات نقش زیارت در توسعه گردشگری دینی (صص. ۲۲۵-۲۱۰)*. مشهد: آوند رشد.
۲۲. فراهانی، ش. (۱۳۸۶). پنج هزار زیارتگاه برای جذب یک میلیارد مسلمان. *ماهنامه صاعقه*، ۶(۹)، ۶-۱.
۲۳. کریمیان، ر. (۱۳۹۳). *بابانگر و امامزاده نوده/تقلاب؛ پربازدیدترین جاذبه‌های گردشگری خوشاب*. بازیابی در ۲۰ شهریور ۱۳۹۳ از <http://rasad.net/>
۲۴. محلاتی، ص. (۱۳۹۰). *درآمدی بر جهانگردی*. تهران: انتشارات دانشگاه شهید بهشتی.
۲۵. محمدی‌یگانه، ب.، چراغی، م.، و ولایی، م. (۱۳۹۲). نقش گردشگری مذهبی در توسعه روستایی، با تأکید بر کیفیت زندگی و سرمایه اجتماعی (مطالعه موردی: روستای قیچاق شهرستان میاندوآب). *مجله تحقیقات کاربردی علوم جغرافیایی*، ۱۳(۳۰)، ۲۵-۷.
۲۶. محمدی، ح. ر.، و خسروی، ک. (۱۳۸۷). نقش گردشگری زیارتی در توسعه اجتماعی - اقتصادی سکونتگاه‌های زیارتی روستایی. *رشد آموزش جغرافیا*، ۲۳(۸۵)، ۳۷-۳۱.
۲۷. مرکز آمار ایران. (۱۳۹۱). *سرشماری عمومی نفوس و مسکن - شهرستان خوشاب در سال‌های ۱۳۴۵ تا ۱۳۹۰*. تهران: مرکز آمار ایران.
۲۸. منشی‌زاده، ر. (۱۳۸۰). *گردشگری روستایی*. تهران: نشر مسعی.
۲۹. مؤمنی، م.، و صرافی، م. (۱۳۸۷). ساختار و کارکرد گردشگری مذهبی - فرهنگی و ضرورت مدیریت یکپارچه در کلان‌شهر مشهد. *مجله جغرافیا و توسعه*، ۶(۱۱)، ۳۸-۱۳.
30. Barber, R. (1993). *Pilgrimages*. London: The Boy Dell Press.
31. Breidenhann, J., & Wickens, E. (2004). Tourism routes as a tool for the economic development of rural areas vibrant hope or impossible dream? *Tourism Management*, 25(1), 71- 79.
32. Collins-Kreiner, N. (2010). The geography of pilgrimage and tourism: Transformations and implications for applied geography. *Applied Geography*, 30(1), 153-164.
33. Ebron, P. A. (1999). Tourists as pilgrims: Commercial fashioning of transatlantic politics. *American Ethnologist*, 26(4), 910-932.
34. Eccles, G., & Costa, J. (1996). Perspectives on tourism development. *International Journal of Contemporary Hospitality Management*, 8(7), 44-51.

35. Egresi, I., Bayram, B., Kara, F., & Arif Kesik, O. (2012). Unlocking the potential of religious tourism in Turkey. *GeoJournal of Tourism and Geosites*, 9(1), 17-23.
36. Font, X., & Ahjem, T. E. (1999). Searching for a balance in tourism development strategies. *International Journal of Contemporary Hospitality Management*, 11(2-3), 73-77.
37. Friedland, R., & Hecht, R. (1998). The bodies of nations: A comparative study of religious violence in Jerusalem and Ajodhya. *History of Religions*, 38(2), 101-149
38. Haab, B. (1996). The Way as an inward journey: An anthropological enquiry into the spirituality of present-day pilgrims to Santiago. *Confraternity of Saint James Bulletin*, 56(1), 16-32.
39. Hall, P., & Stephan, F. (1994). Witt and Luie Management Handbook. Rutledge, New York.
40. Holjevac, I. A. (2003). A vision of tourism and the hotel industry in the 21st century. *International Journal of Hospitality Management*, 22(2), 129-134.
41. Kala, C. P., & Maikhuri, R. K. (2011). Mitigating people-park conflicts on resource use through ecotourism: A case of the Nanda Devi Biosphere Reserve, Indian Himalaya. *Journal of Mountain Science*, 8(1), 87-95.
42. Khosravi Nejad, M. (2008). *Rural second house tourism and its effects on rural communities*. Periodical: Atlas, Isfahan: University of Isfahan.
43. Liu, A., & Wall, G. (2006). Planning tourism employment: A developing country perspective. *Tourism Management*, 27(1), 159-170.
44. MacWilliams, M. W. (2002). Virtual pilgrimages on the Internet. *Religion*, 32(4), 315° 335.
45. Meyer, G. (2004). New Research Network for Islamic Tourism. *Islamic Tourism*, 11(1), 42.
46. Mowforth, M., & Munt, I. (2003). *Tourism and sustainability: Development and new tourism in the Third World*. London: Routledge.
47. Nolan, M. L. & Nolan, S. (1989). *Christian Pilgrimage in Modern Western Europe*. Chapel Hill: University of North Carolina Press.
48. Olsen, D. (2006). *Management issues for religious heritage attractions*. In D. Timothy & D. Olsen (Eds.), *Tourism, religion and spiritual journeys* (pp. 104° 120). Abingdon: Routledge.
49. Raj, R., & Moepeth, N. D. (2007). *Religious tourism and pilgrimage management*. London: CABI press.
50. Rosentraub, M. S., & Joo, M. (2009). Tourism and economic development: Which investments produce gains for regions? *Tourism Management*, 30(5), 759-770.
51. Sharpley, R., & Deborah, J. (2009). Rural tourism a spiritual experience. *Annals of Tourism Research*, 3, 1-20.
52. Shinde, M. (2003). Perceptions of pilgrimage tourism sociology of religion. *Oxford University Press*, 63(4), 475-496.
53. Timothy, D. J., & Nyaupane, G. P. (2009). *Cultural heritage and tourism in the developing world: A regional perspective*. London: Routledge.
54. UNWTO. (2007). *Tourism highlights 2007 edition*. Retrieved September 10, 2014, from [www.unwto.com](http://www.unwto.com).
55. Vukonic, B. (2002). Religion, tourism and economics: A convenient symbiosis. *Tourism Recreation Research*, 27(2), 59-64.
56. World Tourist Organization. (1999). *Tourism highlights 1999*. Retrieved December 10, 2014, from [http://tourlib.net/wto/WTO\\_highlights\\_2000.pdf](http://tourlib.net/wto/WTO_highlights_2000.pdf)
57. Zhang, M., Huang, L., Wang, J. H., Liu, J., Jie, Y. G., & Lai, X. (2007). *Religious tourism and culture pilgrimage: A Chinese perspective: CAB international*. Retrieved October 8, 2014, from <http://www.cabi.org/cabebooks/ebook/20073138807>
58. Vijayanand, S. (2012). Origin and Evolution of Pilgrimage Tourism Management. *South Asian Journal of Marketing & Management Research*, 2(4), 151-170.

## Effects of Religious Tourists on Rural Development of Rural Settlements from the Perspective (Case Study: Nodeh-e-Enghelab Village in Khushab County)

Zahra Anabestani<sup>\*1</sup>, Azita Rajabi<sup>2</sup>

1- Ph.D., Student in Geography & Urban Planning, Islamic Azad University Science & Research Branch, Tehran, Iran

2- Assistant prof., in Geography & Urban Planning, Islamic Azad University Science & Research Branch, Tehran, Iran

Received: 23 Aug 2014 Accepted: 26 Nov 2014

### Abstract:

**Purpose:** Religious beliefs of the distant past, had a major role in the establishment and development of human settlements. In order to earn religious tourism and the preservation of cultural heritage is taken into consideration. This paper attempts to influence of presence of religious tourists on the development of rural settlements must be examined from the perspective of the villagers.

**Methodology:** Research methods in this study, the target application and the method is analytical. The research community, including the f households of the Novdeh-e-Enghelab Village, shoots the census of 2011, with 1050 households and 3469 people are, Cochran formula required sample size was 165 households.

**Finding:** Presence of religious tourists in rural areas in the field of social and cultural were most affected by the development of rural settlement has left out 3.4. In addition, Friedman test statistic shows that this index is 3.24 for the villager's highest priority.

**Research limitation:** One of the main challenges in this study is to access the information of religious tourists.

**Practical implications:** Based on the findings, suggestions and advertising tourist attractions include Shrine of Ibrahim (AS), the provision of space for parking and accommodations, in compliance with the Privacy religious monument wall of green space, coordination of services in the field of tourism organizations, etc. have been proposed.

**Original/value:** This study is important in the sense that possible to detect traces of religious tourism, rural development fields provided.

**Key words:** Religious tourism, rural development, social and cultural consequences, Novdeh-e-Enghelab Village.

### How to cite this article:

Anabestani, Z. & Rajabi, A. (2014). Effects of religious tourists on rural development of rural settlements from the perspective (Case study: Nodeh-e-Enghelab village in Khushab County). *Journal of Research & Rural Planning*, 3(7), 115-127.

URL <http://jrrp.um.ac.ir/index.php/RRP/article/view/38625>

ISSN: 2322-2514 eISSN: 2383-2495