

ارزیابی منظر و آثار بصری تفرجگاه رودکناری سراب گیان^۱



مهندس عاصفه پیشرو^۲

چکیده

شکل‌گیری رودخانه‌های دائمی با منشأ چشمه (سراب) در بستر مورفولوژیک رود دره‌ها، یکی از انواع حضور آب در طبیعت ایران محسوب می‌شود و ویژگی‌های اکولوژیک منحصر به فرد در این زیستگاه‌ها به ایجاد تفرجگاه‌های رودکناری منجر می‌گردد که این خود جذب گردشگران فراوانی را به منطقه امکان‌پذیر می‌سازد. فراتر رفتن تعداد گردشگران از ظرفیت برد و توان محیط طبیعی و نبودن امکانات تفرجی در مناطق طبیعی، روند تخریب مناظر و چشم‌اندازهای طبیعی و آثار بصری گردشگری را در جهت آلودگی بصری شدت می‌بخشد. شناخت ارزش‌های تماشایی و زیبایی‌شناسی بصری در مناطق گردشگری، با توجه به اهداف بازدیدکنندگان که

۱. این مقاله برگرفته از بخشی از فرایند برنامه‌ریزی تفرجی و طراحی محیط در پایان‌نامه‌ی برنامه‌ریزی و طراحی منظر تفرجگاه رودکناری به منظور توسعه‌ی اکوتوریسم (مطالعه‌ی موردی: سراب گیان نهایند) است.

۲. کارشناس ارشد مهندسی طراحی محیط زیست، دانشکده‌ی محیط زیست و انرژی، واحد علوم و

«لذت بصری از منظر» تنها بخشی از این اهداف است، ضرورت مطالعات دید و منظر را بیش از پیش نمایان می‌کند.

مطالعه‌ی موردی تفرجگاه رودکناری سراب گیان نهاوند، به عنوان تفرجگاه طبیعی و بازمانده‌ی پوشش گیاهی زاگرس و با داشتن تمدن باستانی گیان در کناره‌ی آن، می‌تواند به یکی از جاذبه‌های طبیعی - تاریخی و تفرجی پیرامون شهر نهاوند تبدیل شود و ضمن تأمین رضایت گردشگران، در جذب گردشگر و مشارکت جوامع محلی نقش مهمی ایفا کند و به درستی معرفّ هویت بومی خود گردد.

در این مطالعه ابتدا به خصوصیات کلی منظر گیان براساس معیارهای طراحی بصری منظر پرداخته، سپس پهنه‌بندی منظر براساس الگوهای طبیعی متأثر از فرایندهای طبیعی صورت گرفته است. پس از آن پهنه‌ها براساس معیارهای دید و منظر، همچون وحدت بصری، تنوع، محصوریت، تعادل، مقیاس و کشش بصری تحلیل گردیده و پس از بررسی منظر ذهنی سایت، به تأثیر گردشگری با شیوه‌ی اجرایی کنونی توسط بازدیدکنندگان از سایت بر منظر پرداخته شده (آنالیز دید و منظر) و در گام آخر راهکارهای طراحی برای ارتقای کیفیت بصری منظر به منظور کاهش اصلاح و یا متعادل کردن آثار گردشگری بر منظر سراب گیان ارائه شده است.

کلید واژه‌ها: ارزیابی منظر، معیارهای بصری، آثار بصری، تفرجگاه رودکناری

مقدمه

حدود ۸۷٪ ادراک انسان از محیط توسط حس بینایی صورت می‌گیرد، بنابراین این حس مهم تلقی می‌شود. زیبایی‌شناسی رابطه‌ی ما را با محیط پیرامون توصیف می‌کند. در روان‌شناسی محیط زیست طراحان فقط به خلق فضاهای جذاب در منظر

نمی‌پردازند بلکه تجربه‌ی از محیط، توسط ناظر فعال درمنظر از طریق حرکت او در محیط و درگیری کلیه‌ی حواس، نه فقط حس بینایی (گرایش محیطی)، به تجربه‌ی محیط می‌انجامد و در حقیقت زیبایی‌شناسی پاسخی است به این درگیری چندحسی که می‌تواند به بهبود کیفیت عرصه‌های طبیعی و سامان بخشی به کالبد محیط در جهت ارتقای کیفیت ساختار عملکردی - محیطی و زیبایی‌شناختی کمک کند.

آنچه مشخص است طبق نظریه‌ی اسکس اولیه (مارو) ادراک محیط زیست از طریق ادراک الگوهای آن و شناخت الگوهای موجود در منظر تحقق می‌یابد که نهایتاً این شناخت به جنبه‌ی عملکردی طراحی کمک می‌کند که نه تنها چیدمان عناصر و طراحی به شیوه‌ی صورت بگیرد که از نظر بصری خوشایند باشد بلکه این قابلیت را داشته باشد که تعادلی بین عملکرد و هزینه‌ی صرف شده و روابط زیبایی‌شناختی برقرار کند. به علاوه مطالعات ارزیابی منظر و آثار بصری (LVIA)^۱ با مطالعات ای آی (EIA)^۲ متفاوت است، چون در این مطالعات امکان کمی کردن کلیه‌ی معیارهای دید و منظر وجود ندارد (طیبیان، ۱۳۸۵).

بررسی خصوصیات کلی منظر

منظر سایت سراب و جنگل گیان طیف وسیعی از مناظر مختلف را دربر می‌گیرد، از باغات میوه و مراتع قرار گرفته در دشت و تپه‌های با ارتفاع گوناگون دارای پوشش گیاهی متراکم و پراکنده تا سراب گیان و چشمه‌ای که از دل کوه می‌جوشد و به بیرون راه می‌یابد و به شکل رودخانه‌ی گیان در دامنه‌ی تپه به همراه پوشش

1. Landscape and Visual Impact Assessment
2. Environmental Impact Assessment

گیاهی روئیده به موازات آن در دامنه‌ی تپه جریان می‌یابد و خود را به دشت می‌رساند و کوه گوچال، که نقطه‌ی کانونی و نقطه‌ی تأکید نمادین محور جاده‌ی دسترسی به سایت سراب گیان است، دید ناظر را به سمت آن هدایت می‌کند.

منظر در مسیر جاده‌ی دسترسی به سراب گیان (در نقاطی که خط منحنی جاده در خطوط توپوگرافی محو می‌شود) فضاها‌ی پنهان و آشکار ایجاد می‌کند و این خود به ایجاد ابهام و کشش بصری منجر می‌شود، به نحوی که چشم ناظر را به درون منظر می‌کشاند و باعث می‌شود راستای جاده را دنبال کند تا ببیند چه چیزی در پشت منظری که اکنون دیده است قرار دارد.

همچنین در هنگام رانندگی در جاده‌ی دسترسی به سراب گیان، با توجه به متحرک بودن ناظر و ثابت بودن منظر، میزان سرعت خودرو بر درک ما از منظر اثر می‌گذارد. سرعت زیاد خودرو سبب می‌شود ناظر جزئیات را نبیند و بر بخش‌های دورتر متمرکز شود و تصویر کلی از منظر سراب و جنگل گیان در ذهن ناظر نقش ببندد (محمد احمدی نژاد، مترجم، ۱۳۸۶).

هندسه‌ی فراکتال (خودتشابهی و تکرار مداوم یک الگو) و اشکال طبیعی نامنظم (ارگانیک) که در مناظر طبیعی وجود دارد در منظر هماهنگی بصری ایجاد می‌کند.

اشکال هندسی در منظر سراب و جنگل گیان همچون ساختمان‌های موجود و استخر گیان در محل سراب گیان کشش و تضاد بصری ایجاد می‌کند. در دید کلی، الگوی منظم قرارگیری ساختمان‌ها در منظر و زمین ریخت نامنظم، هر دو غالب است و ناسازگاری و در نهایت آشفتگی بصری ایجاد می‌کند. پوشش گیاهی مشاهده شده توسط ناظر از فاصله‌ی دور از بافت‌های متفاوت ظریف و خشن تشکیل شده است

و با نزدیک‌تر شدن ناظر به پوشش گیاهی باز به دلیل این که پوشش گیاهی جنگل از درختان جوان و کهن‌سال تشکیل شده است، بافت‌های ظریف و خشن را ایجاد می‌کند. به عبارت دیگر هنگام نزدیک شدن به پوشش گیاهی جنگل فاصله کمتر می‌شود و بافت پوشش ظریف می‌گردد، در حالی که از فاصله‌ی دور بافت پوشش گیاهی جنگل خشن به نظر می‌رسد. تضاد بافت‌ها و تنوع و عملکرد آن‌ها الگوهای واضح و گویاتری را ایجاد می‌کند.

با توجه به اهمیت نورپردازی و میزان روشنایی در میزان گیرایی بخش‌های مختلف منظر، در فضای باز و عاری از درختان، نور شدید و در زیر درختان، نور غیرشدید توسط تاج پوشش انبوه و پراکنده‌ی درختان فیلتر می‌شود و در سطح زمین لکه‌هایی دارای سایه و نیمه سایه را به وجود می‌آورد. درک این موضوع می‌تواند ما را در مکان‌یابی سایت‌های پیک نیک و کمپینگ کمک کند. در خط افق تضاد آسمان با زمین سایه‌دار، جزئیات سطح به طور حداقل و در جاهایی که نور شدید است جزئیات به طور برجسته دیده می‌شود.

رنگ تیره‌ی سبز پوشش گیاهی موجب می‌شود که فاصله‌ی پوشش گیاهی با ناظر بیشتر گردد و مجاورت رنگ سبز پوشش گیاهی با رنگ آبی آسمان تأثیر بصری متعادلی را ایجاد می‌کند. رنگ تیره‌ی کوه گوچال فاصله‌ی با ناظر را بیشتر می‌کند و در پس زمینه‌ی آبی آسمان به طور برجسته‌ای آشکار می‌شود. ته رنگ غالب نقره‌ای خاکستری در پس زمینه و تک رنگ سبز در پیش زمینه؛ و هر دوی این‌ها قرار گرفته در بطن رنگ آبی آسمان، منظره‌ی به یادماندنی را از سراب و جنگل گیان در ذهن ناظر به صورت یک تجربه‌ی بصری ثبت می‌کنند. منظری که گویی لوح

رنگ باخته‌ی آثاری از اعصار گذشته را به همراه دارد (حس زمان نسبت به دیرپایی منظر گیان) و تصویری از کنش‌های بشر را در آن مکان باستانی (رابطه‌ی بصری منظر سراب گیان با تپه‌ی گیان به جا مانده از تمدن گیان) در اختیار ما قرار می‌دهد.

پهنه‌بندی منظر

بر اساس الگوهای طبیعی، منظر گیان به چهار پهنه قابل تفکیک است:

پهنه‌ی ۱: اجزای پهنه‌ی ۱ شامل الگوی باغات میوه در پیش‌زمینه و الگوی مراتع در پس‌زمینه و الگوی زمین‌های زراعی در میان زمینه است. همچنین در جایی پهنه‌ی ۱ در ترکیب با پهنه‌ی ۲ قرار می‌گیرد. توضیح این که پهنه‌ی ۱ جزء سایت مورد طراحی سراب گیان نیست، لیکن در ابتدای ورود به سایت سراب گیان منظری که به طور پراکنده در سمت راست و چپ ناظر در معرض دید قرار می‌گیرد همین پهنه است.

پهنه‌ی ۲: اجزای پهنه‌ی ۲ شامل الگوی درختان پهن برگ (همچون بید و چنار و درختچه‌های متنوع در مجاورت جاده‌ی دسترسی به سراب گیان در پیش‌زمینه) و الگوی رودخانه (به همراه درختان پهن برگ و درختچه‌های قرار گرفته به موازات رودخانه در میان زمینه) و سپس الگوی تپه‌ها (با درختان پراکنده در پس‌زمینه) است.

پهنه‌ی ۳: اجزای پهنه‌ی ۳ شامل الگوی تپه با درختان متراکم پهن برگ (مانند گونه‌های شاخص بلوط، بنه و زالزالک و سایر گونه‌ها قرار گرفته در مجاورت جاده‌ی دسترسی به سراب گیان در پیش‌زمینه و میان زمینه) و الگوی پراکنده‌ی درختان پهن برگ (ذکر شده بر روی بالای تپه در پس‌زمینه) است.

پهنه‌ی ۴: اجزای پهنه‌ی ۴ شامل الگوی پوشش گیاهی پراکنده در دامنه‌ی کوه گوچال در پیش‌زمینه و کوه گوچال و بزبی (دره‌ی دربند سراب در محل پیوستگی این

دو کوه) در میان زمینه و ارتفاعات رشته‌ی کوه گرین در پس زمینه است (پیشرو، ۱۳۸۹).
نقشه‌ی زیر (نقشه‌ی ۱) پهنه‌بندی منظر را در سایت سراب گیان نشان می‌دهد.



پهنه بندی منظر سایت سراب گیان

راهنما

- پهنه ۱
- پهنه ۲
- پهنه ۳
- پهنه ۴

شماره ی نقشه: ۱



دانشگاه آزاد اسلامی
واحد علوم و تحقیقات
دانشکده محیط زیست و انرژی

استاد راهنما: دکتر علیرضا مینائی
استاد مشاور: دکتر مسعود موری
استاد مشاور: دکتر جمشید حکامی
دانشجو: غاصبه پیشرو

عنوان پایان‌نامه: برنامه‌ریزی و طراحی منظر تفرجگاه رود کناری، به منظور توسعه اکوتوریسم (مطالعه‌ی موردی: سراب گیان نهاوند)

تحلیل مناظر موجود در هر پهنه

پهنه ۱: در این پهنه، الگوی باغات میوه‌ی پیش زمینه، در مقیاس کوچک، بافت ظریف به وجود آورده و الگوی زراعی پس زمینه، در مقیاس وسیع، بافت خشن ایجاد کرده است.

پهنه ۲: در این پهنه، ردیف درختان در فواصل نزدیک به هم صفحه‌ی عمودی و تاج پوشش درختان صفحه‌ی سقف به وجود آورده، به طوری که حجم فضا توسط صفحه‌ی عمودی تنه‌ی درختان و تاج پوشش صفحه‌ی سقف محصور شده است و فضایی را در زیر درختان به شکل حجم گسترده و باز (حجم توخالی) ایجاد کرده‌اند.

سراب گیان در واقع نقطه‌ی کانونی و استخرگیان در مکان موجود صفحه‌ی انعکاس دهنده‌ی محیط مجاور و درختان چنار اطراف استخر است. تعداد زیاد ساختمان‌ها در این پهنه به پیچیده‌تر شدن الگوی چیدمان منجر شده و در این زمینه ابهام ایجاد کرده است، لیکن فاقد رابطه‌ی بصری بین ساختمان‌هاست و در این خصوص به نقطه‌ی اشباع ظرفیت بصری توجه نشده است. این الگوی ساختمان‌های پراکنده بر شکل کلی منظر غالب گردیده و به انباشتگی بیش از حد ساختمان‌ها (برخی فاقد کاربری و عملکرد) منجر شده است.

نوع مصالحی که در ساختمان‌ها به کار رفته است در شکل ظاهری ساختمان ایجاد فرم می‌کند. آرایش گهگاه منظم و نامنظم ساختمان‌ها و موقعیت قرارگیری ساختمان‌ها با فاصله‌ی کم از جذابیت این الگو کاسته است. رنگ مصالح به کار رفته در ترکیب ساختمان‌ها مانند سنگ به ساختمان‌های سازگار با اقلیم سرد و نیمه خشک گیان شخصیت می‌دهد. جهت ساختمان‌ها اغلب روبه شرق، رو به غرب

و کمتر رو به جنوب است، در نتیجه موقعیت قرارگیری آن‌ها از نظر میزان بهره‌مندی از تابش خورشید، با توجه به اقلیم سرد گیان، کاملاً نامناسب است.

پوشش گیاهی قرار گرفته در دامنه‌ی تپه و پوشش گیاهی قرار گرفته به موازات رودخانه (به دلیل قرارگیری درختان با فاصله‌ی کم از یکدیگر و شاخه گسترده انبوه یا تاج پوشش فشرده و انبوه) بافت ظریفی را به وجود آورده است و در بالای تپه‌ها، به دلیل فاصله گرفتن درختان از یکدیگر، بافت خشن ایجاد کرده است. تراکم پوشش گیاهی در مجاورت رودخانه‌ی گیان و در دامنه‌ی تپه وزن بصری بیشتری ایجاد می‌کند و در بالای تپه‌ها تراکم کمتر، وزن بصری کمتری ایجاد می‌کند.

تغییر تدریجی تراکم پوشش گیاهی در مجاورت جاده‌ی دسترسی و رودخانه، به دلیل تغییر میزان رطوبتی که وجود دارد، اشکوب‌های مختلف گیاهی را به وجود می‌آورد. رنگ روشن پوشش گیاهی با اشباع زیاد در برابر رنگ تیره‌ی تپه‌ها با اشباع کم از طریق ایجاد تضاد، ایجاد تعادل می‌کند. همچنین رنگ تیره‌ی پوشش گیاهی (سبز) و رنگ تیره تپه‌ها (خاکستری) آن‌ها را در مقابل رنگ بسیار روشن آسمان (آبی)، که گسترده به نظر می‌آید، کوچک‌تر نشان می‌دهد.

مبلمان پراکنده و بعضاً بدون عملکرد، مانند سطل زباله و آبخوری و انباشتگی زباله در نقاط مختلف، دید نامطلوب و آلودگی بصری ایجاد کرده است. تعداد زیاد و پراکنده‌ی دکل‌های برق به صورت خطوط عمودی، که از خط افق گذشته و آن را قطع کرده، به از بین رفتن دید پیوسته به خط افق منجر شده است و در بررسی کلی، در تضاد با نیروی بصری شکل زمین‌ریخت (توپوگرافی) است که چشم را به سمت خط افق می‌کشاند و همین تضاد به کشش بصری می‌انجامد.

در پس زمینه‌ی درختان پراکنده بر روی تپه‌ها، به دلیل موقعیت قرارگیری این

درختان که دور از خط الرأس تپه ها قرار گرفته‌اند به تپه ها شکل بصری نامتوازن می‌بخشد و کشش بصری ایجاد می‌کند. رودخانه‌ی گیان (خط طبیعی) و مسیر جاده‌ی دسترسی به سراب گیان (خط بشرساخت) هر دو به موازات هم و هم راستا هستند و عنصر حرکت در هر دو نیروی بصری ایجاد می‌کند و به دلیل هماهنگی نیروی بصری با شکل زمین ریخت^۱ موجود کشش پایدار به وجود می‌آید و در نهایت به وحدت بصری در منظر منجر می‌شود.

پهنه‌ی ۳: در این پهنه، موقعیت ساختمان سرویس بهداشتی در منظر (در خارج از حاشیه‌ی جنگل و در کنار جاده‌ی دسترسی به سراب گیان) به طور ناهماهنگی از جاده‌ی دسترسی به سمت این ساختمان دید نامطلوب ایجاد می‌کند. درختان پراکنده بر روی تپه‌ها، به دلیل موقعیت قرارگیری این درختان در تضاد با نیروی بصری که در خط الرأس تپه‌ها به سمت پایین در جریان است، به ایجاد کشش بصری پایدار منجر می‌شود. در نقاطی که پوشش گیاهی متراکم است، بافت، ظریف و در نقاطی که پوشش گیاهی به شکل پراکنده است، بافت، خشن دیده می‌شود.

پهنه‌ی ۴: کوه گوچال به شکل حجم صلب (توده در فضا) ایستا و چسبیده به زمین است و در حالت سکون ماند (اینرسی) بصری ایجاد می‌کند و از این طریق کشش بصری به وجود می‌آورد. همچنین فرم عمودی کوه گوچال و موقعیت قرارگیری آن ارتباط با آسمان را نشان می‌دهد و در تقابل با فرم افقی غالب بر محیط کشش بصری ایجاد می‌کند. تک‌درخت‌هایی که در دامنه‌ی کوه گوچال به شکل پراکنده‌اند به منزله‌ی کانون‌هایی هستند که برای برجسته کردن خود از پس‌زمینه‌ی کوه گوچال تلاش می‌کنند.

کوه گوچال، به دلیل داشتن فرم بزرگ‌تر، حس تعالی و عظمت را منتقل می‌کند و تأثیرگذاری بیشتری دارد و در مقایسه با ابعاد انسان حس کوچکی و آسیب‌پذیری انسان را به ناظر القا می‌کند. کوه گوچال با رنگ تیره‌ی خاکستری، ایستاتر است و در بطن رنگ آبی آسمان بعد مسافت و فاصله‌ی تا ناظر را بیشتر نشان می‌دهد (پیشرو، ۱۳۸۹).

تحلیل مناظر هرپهنه براساس معیارهای دید و منظر

مناظر طبیعی به دلیل داشتن هندسه‌ی فراکتال دارای وحدت بصری هستند، لیکن پیدایش نسنجیده‌ی الگوی بشر‌ساخت و مداخلات انسان در منظر طبیعی می‌تواند وحدت ذاتی بصری منظر طبیعی را از بین ببرد و به آن خدشه وارد کند. درست است که منظر طبیعی به دلیل زمین‌ریخت نامتقارن و ناپایدار است ولی بدون تعادل بی‌نظم و بی‌آرامش نیست و دارای خوانایی، پیچیدگی و ابهام است. ساختار منظر در پاسخ به سلسله مراتب عملکردی، الگوهای بصری متفاوتی را ایجاد می‌کند و همواره رابطه‌ی بین الگوی عملکردی و الگوی بوم‌شناختی در منظر وجود دارد (احمدی نژاد، ۱۳۸۵).

جدول زیر (جدول ۱) تحلیل مناظر هر پهنه را براساس معیارهای دید و منظر نشان می‌دهد (پیشرو، ۱۳۸۹).

جدول ۱- تحلیل مناظر هرپهنه براساس معیارهای دید و منظر

معیارهای ارزیابی دید و منظر	وحدت	تنوع	محصوریت
پهنه ۱	هر دو الگوی باغات میوه وزراعی نشان‌دهنده‌ی دخالت بشر و ارتباط با هم‌اند و با الگوی مرتع و جنگل طبیعی ارتباط ندارند. تنوع الگو و تضاد بافت به تعادل در روابط الگوها و وزن بصری و حفظ وحدت منجر می‌شود.	تنوع درالگو وبافت، تنوع کمتر در زمین ریخت، منظر یک‌نواخت و بزرگ مقیاس و کاهش تنوع در الگوی مالکیت	فاقد محصوریت؛ باغات میوه فضای نسبتاً محصور را به دلیل کاشت منظم و نزدیک به هم ایجاد می‌کنند.

محصوریت	تنوع	وحدت	معیارهای ارزیابی دید و منظر
<p>نزدیکی ساختمان‌های مشابه به یکدیگر فضای نسبتاً محصور به وجود آورده و از بی‌نظمی کاسته است.</p> <p>نزدیکی تنه‌ی درختان به یکدیگر و تاج پوشش درهم فرورفته‌ی درختان الگوی متراکم و فضای محصور به وجود می‌آورند.</p> <p>در جاهایی که کمی از هم فاصله دارند فضای نسبتاً محصور و در جاهای بدون درخت فضای باز و گسترده ایجاد می‌کنند.</p> <p>ترکیب درهم چفت شدگی پوشش گیاهی و محصوریت</p>	<p>تنوع تراکم و گونه‌ی پوشش گیاهی، با تغییر ارتفاع تراکم گیاهان تغییر می‌کند. تنوع نسبت به پهنه‌ی ۳ بیشتر است.</p> <p>تعداد زیاد ساختمان‌ها و دکل‌های برق تنوع زیاد به وجود آورده و به دلیل فقدان سازماندهی به بی‌نظمی و آشفتگی بصری منجر شده است.</p> <p>تنوع بیشتر در زمین ریخت و افزایش تنوع در کل پهنه که به کاهش مقیاس منجر شده است.</p> <p>تنوع در فضای باز و محصور</p>	<p>با وجود تنوع و تراکم متفاوت گونه‌های گیاهی، تشابه (شکل، رنگ و بافت) پوشش گیاهی (پهن برگان) و تشابه فرم‌های تکرارشونده‌ی تپه‌ها در مقیاس متفاوت (هندسه‌ی فراکتال) سبب وحدت بصری می‌شود.</p> <p>وجود دکل‌های برق و ساختمان‌های پراکنده، به دلیل داشتن شکل هندسی، فرم، رنگ، بافت و تعداد زیاد و چیدمان فضایی نامنظم سبب ایجاد کانون‌های متضاد می‌شود و در تضاد شدید با طبیعت به آشفتگی بصری منجر می‌گردد و این عناصر تضاد بدون تعادل را القا می‌کنند و طبیعت را می‌آلایند. البته بافت ساختمان‌ها تا حدودی در تعادل با محیط، طبیعی است.</p> <p>حرکت و ریتم ارگانیک رودخانه و پوشش گیاهی موجود به موازات رودخانه وحدت بصری را حفظ می‌کنند. ترکیب‌بندی اجزا به نحوی است که به گیرایی بیشتر و افزایش وحدت بصری می‌انجامد.</p> <p>چفت شدن توده‌ی پوشش گیاهی جنگل فضای باز سبب وحدت می‌شود.</p>	پهنه‌ی ۲
<p>توالی فضاهای محصور، نسبتاً محصور و باز (گسترده)</p> <p>ترکیب درهم چفت شدگی پوشش گیاهی و محصوریت</p>	<p>تنوع تراکم و گونه‌ی پوشش گیاهی، با تغییر ارتفاع تراکم گیاهان تغییر می‌کند.</p> <p>تنوع بیشتر در زمین ریخت</p>	<p>ساختمان پراکنده با عملکرد سرویس بهداشتی، به دلیل نبودن تعادل در موقعیت، به کاهش وحدت بصری منجر شده است.</p> <p>وجود دکل برق به منزله‌ی عناصر بشرساخت با منظر طبیعی در</p>	پهنه‌ی ۳

معیارهای ارزیابی دید و منظر	وحدت	تنوع	محصوریت
	تضاد شدید است. با وجود تنوع و تراکم متفاوت گونه‌های گیاهی، تشابه (شکل، رنگ و بافت) پوشش گیاهی (پهن برگان) و تشابه فرم‌های تکرارشونده‌ی تپه‌ها در مقیاس متفاوت (هندسه‌ی فراکتال) وحدت بصری ایجاد می‌کنند. چفت شدن توده‌ی پوشش گیاهی جنگل و فضای باز سبب وحدت می‌شود.	تنوع در فضای باز و محصور تنوع تراکم و گونه‌ی پوشش گیاهی نسبت به پهنه‌ی ۲ بیشتر است.	
پهنه‌ی ۴	کوه گوجال را به دلیل داشتن موقعیت و عنصر کلیدی غالب بودن و بازتابی از زمین‌ریخت با محیط اطراف ارتباط بصری برقرار می‌کند و سبب خوانایی می‌شود... تشابه (اندازه، شکل، بافت و رنگ) و فرم تکرارشونده‌ی کوه‌های اطراف در مقیاس متفاوت سبب وحدت می‌شود. تضادی که الگوی کوه با الگوی پوشش گیاهی و رودخانه و... دارد به تعادل بصری و در نهایت به وحدت منجر شده است.	تنوع بیشتر در زمین ریخت و توپوگرافی تنوع کم گونه و تراکم پوشش گیاهی	نزدیکی کوه‌های مشابه به یکدیگر ایجاد نظم بصری می‌کند. فاقد محصوریت

معیارهای ارزیابی دید و منظر	تعادل	کشش بصری	مقیاس
پهنه‌ی ۱	تعادل در کاربری زمین وغالب نشدن کاربری با قدرت خاص	تنوع الگوهای موجود در پهنه به کشش بصری می‌انجامد.	منظر باز و بزرگ مقیاس که از فاصله‌ی دور قابل دیدن است

مقیاس	کشش بصری	تعادل	معیارهای ارزیابی دید و منظر
<p>تنوع مقیاس محصوریت با زمین ریخت زیاد، فاصله‌ی کوتاه حس کوچک مقیاسی را القا می‌کند. در بالای تپه‌ها محصوریت کم منظر باز و گسترده‌ی مقیاس افزایش می‌یابد. تغییر تدریجی مقیاس از رودخانه تا بالای تپه‌ها</p>	<p>قرار گرفتن درختان پراکنده دور از خط الرأس تپه‌ها در تضاد با نیروی بصری تپه‌ها که جهت رو به پایین دارد به کشش بصری منجر می‌شود. رودخانه و جاده، که نیروهای بصری هم راستا هستند کشش بصری ایجاد می‌کنند. وجود ساختمان‌های پراکنده و دکل‌های برق (منحرف کردن دید چشم نسبت به خط افق) به کشش بصری می‌انجامد.</p>	<p>رودخانه و جاده هم راستا هستند و موجب تعادل می‌شوند. تراکم پوشش گیاهی به شکل متراکم در مجاورت رودخانه و به شکل پراکنده در بالای تپه‌ها که در تضاد با نیروی بصری است و از خط الرأس به سمت پایین کشیده می‌شود، به تعادل نامتقارن بصری می‌انجامد. حرکت رودخانه (نیروی بصری) در تضاد با تپه‌های اطراف (اینرسی بصری، سکون) است. این خود سبب ایجاد تعادل نامتقارن می‌شود.</p>	<p>پهنه‌ی ۲</p>
<p>محصوریت با زمین ریخت زیاد فاصله‌ی کوتاه حس کوچک مقیاسی را القا می‌کند. در بالای تپه‌ها محصوریت کم منظر باز و گسترده‌ی مقیاس افزایش می‌یابد. تغییر تدریجی مقیاس از رودخانه تا بالای تپه‌ها، از دید نزدیک تنوع زیاد، مقیاس وسیع و از دید دور تنوع کم، مقیاس کوچک</p>	<p>قرار گرفتن درختان پراکنده دور از خط الرأس تپه‌ها در تضاد با نیروی بصری تپه‌ها که جهت رو به پایین دارد موجب کشش بصری می‌شود.</p>	<p>تراکم پوشش گیاهی در مجاورت جاده به شکل متراکم و در بالای تپه‌ها پراکنده است که در تضاد با نیروی بصری است که از خط الرأس به سمت پایین کشیده می‌شود و این خود سبب تعادل نامتقارن و در نهایت توازن بصری می‌شود.</p>	<p>پهنه‌ی ۳</p>

مقیاس	کشش بصری	تعادل	معیارهای ارزیابی دید و منظر
تنوع مقیاس دید از بالای کوه گوچال مقیاس گسترده و وسیع کوه گوچال بزرگ مقیاس کانون توجه همه چیزپیرامون را کوچک جلوه می‌دهد. محل سراب گیان کوچک مقیاس محصور توسط کوه و درختان، مکان رازگونه، آمیزه‌ای از فرم طبیعی پوشش گیاهی آب روشنایی و زمین ریخت که نشان دهنده‌ی روح مکان است.	فرم شاخص کوه گوچال و تداوم الگوی کوه، کشش بصری ایجاد می‌کند. کاشت نامنظم در زمین ریخت نامنظم سبب کشش بصری می‌شود.	رنگ تیره‌ی کوه گوچال و فرم عمودی آن نسبت به عناصر افقی اطراف وزن بصری بیشتر ایجاد می‌کند و موجب تعادل بصری می‌شود و نشان دهنده‌ی قدرت بصری بیشتر است.	پهنه‌ی ۴

منظر ذهنی

از دیدگاه لینچ^۱ — نظریه پرداز در زمینه‌ی معماری و شهرسازی —، هنگامی که یک عینیت معنای ویژه‌ای می‌یابد، فرد نسبت به آن احساس خاصی پیدا می‌کند و براساس این احساس می‌تواند بین خود و جهان خارج رابطه‌ای موزون به وجود آورد (مزینی، ۱۳۸۵). برقراری این ارتباط عاطفی — خواه مثبت و خواه منفی — سبب می‌گردد که یک عینیت جای خود را در ذهنیت فرد باز کند. بنابراین آنچه در رده‌ی ذهنیت قرار دارد بیش از محتویات به رده‌های عینیت و واقعیت رنگ و بوی انسان مربوط می‌شود.

1. Kevin Linch

از طرف دیگر می توان گفت که تصویر ذهنی، حاصل فرایندی دو جانبه و مستمر بین ناظر و محیط اوست و با نوع زندگی ناظر و گذشته و آینده ی آن، تصویر ذهنی وی نیز از محیط پیرامون خود تغییر می کند. پس می توان نتیجه گرفت عناصر اصلی ذهنی در سایت مطالعاتی سراب گیان (نقشه ی ۲) عبارت است از مسیر (راه)، گره، لبه، نشانه:

۱- مسیر (راه): جاده ی دسترسی به سراب گیان؛

۲- گره: ورودی به سایت، تقاطع جاده ی دسترسی اصلی و مسیرهای فرعی، سرویس بهداشتی، توقفگاه خودرو (پارکینگ)، محل های خورگشت در کنار رودخانه، محل ایستادن و تماشای استخر و سرچشمه ی گیان؛

۳- لبه: لبه ی جنگل (ذخیره گاه جنگلی و دست کاشت) گیان با محیط پیرامون، لبه ی پوشش گیاهی گیان با جاده ی دسترسی. که عموماً به محل هایی به منظور توقف خودرو تبدیل شده است، لبه ی رودخانه ی گیان با پوشش گیاهی که بیشتر بازدیدکنندگان محل های قرار گرفته در این لبه را هم به دلیل نزدیکی و مجاورتش به آب و هم به جاده ی دسترسی (مسیر) ای که خودروی خود را در مجاورت جاده پارک نموده اند، این مکان ها را برای تفرج ترجیح می دهند.

۴- نشانه: کوه گوچال با داشتن ظاهری مشخص و نشانه ای طبیعی در کریدور دید (جاده ی دسترسی به سراب گیان) به وضوح قابل مشاهده است و می تواند در جهت یابی و شناخت موقعیت سایت سراب گیان نیز به بازدیدکنندگان کمک کند (پیشرو، ۱۳۸۹).



منظر ذهنی سایت سراب گیان

راهنما

-  نشانه طبیعی کوه
-  کوه
-  لکه پوشش گیاهی
-  لکه رودخانه
-  مسیر (راه)

شماره ی نقشه: ۲



دانشگاه آزاد اسلامی
واحد علوم و تحقیقات
دانشکده محیط زیست و انرژی

استاد راهنما: دکتر غلامرضا میکانیکی
 استاد مشاور: دکتر سعید منوری
 استاد مشاور: دکتر جمشید حکمتی
 دانشجو: عاصمه پهنرو

عنوان پایان نامه: برنامه ریزی و طراحی منظر تفرجگاه رودکناری، به منظور توسعه اکوتوریسم (مطالعه‌ی موردی: سراب گیان نهاوند)

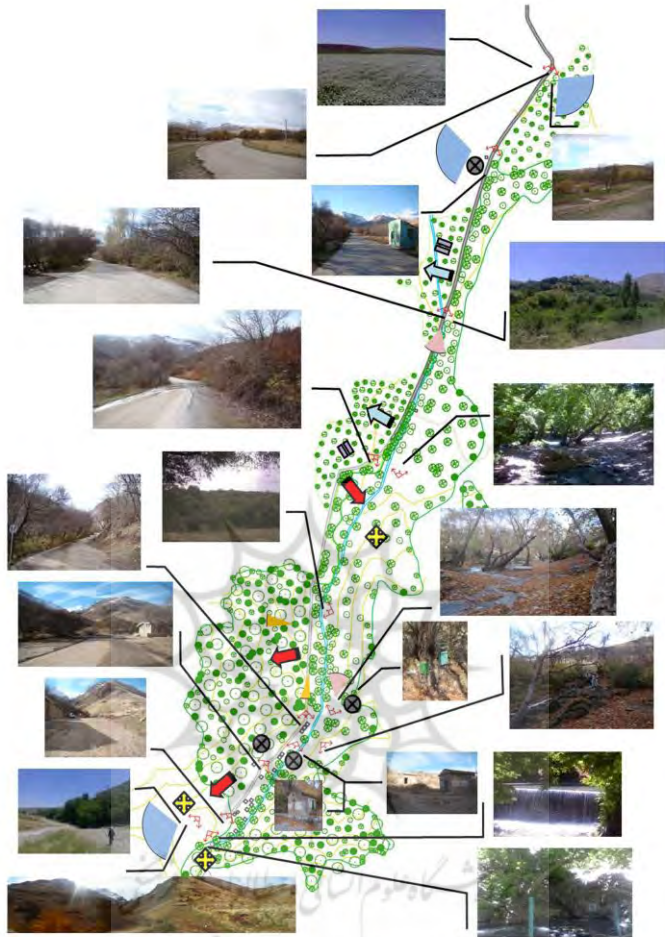
جمع‌بندی و نتیجه‌گیری مطالعات دید و منظر

به منظور جمع‌بندی و نتیجه‌گیری از مبحث دید و منظر می‌توان منظر سایت سراب گیان را براساس نقاط قوت، ضعف، تهدیدها و فرصت‌ها، همان طوری که در جدول زیر (۲) آمده است، تحلیل کرد (پیشرو، ۱۳۸۹).

جدول ۲- تحلیل یک‌پارچه‌ی دید و منظر موجود (SWOT)

جنبه‌ی دید و منظر و منظر ذهنی			
نقاط قوت	نقاط ضعف	فرصت‌ها	تهدیدها
<ul style="list-style-type: none"> وجود کوه گوجال به منزله‌ی نشانه‌ی طبیعی 	<ul style="list-style-type: none"> وجود نداشتن ورودی تعریف شده و شاخص 	<ul style="list-style-type: none"> وجود سکوه‌های مشخص برای پیک نیک 	<ul style="list-style-type: none"> وجود دکل‌های برق که به منظر سیمای نامطلوبی داده است. 
<ul style="list-style-type: none"> وجود پوشش گیاهی متنوع به خصوص درختان سایه انداز 	<ul style="list-style-type: none"> استفاده از نرده‌ها و پل‌های فلزی با رنگ‌های نامتناسب با محیط 	<ul style="list-style-type: none"> جاهه‌ی آسفالت‌ه دسترسی به سراب گیان به صورت یک محور و کریدور دید به سمت نشانه‌ی طبیعی کوه گوجال، چشم گردشگران را به آن سو هدایت می‌کند. 	<ul style="list-style-type: none"> آلودگی بصری در محیط ناشی از ریختن زباله توسط گردشگران 
<ul style="list-style-type: none"> دسترسی به آب به شکل چشمه ورودخانه که در طول لبه‌ی رودخانه و چشمه، محل تمرکز و تراکم فعالیت‌های مربوط به گردشگران پیک نیک (گره) است. 	<ul style="list-style-type: none"> استفاده از سازه‌های سیمانی و بتونی که منظر نازیبایی ایجاد می‌کند. 	<ul style="list-style-type: none"> وجود زمین مسطح که از آن برای پارکینگ و کانون تراکم خودروها (گره) استفاده می‌شود. 	<ul style="list-style-type: none"> آثار ناشی از برافروختن آتش در نقاط مختلف که به آتش گرفتن تنه‌ی درختان منجر می‌شود.

	<ul style="list-style-type: none"> • وجود ساختمان‌های بدون استفاده و کارکرد فصلی 		
<ul style="list-style-type: none"> • تنوع زمین ریخت که از دشت شروع وبه کوهستان ختم می‌شود. 			
	<ul style="list-style-type: none"> • وجود سازه‌هایی با کارکرد موقت و فصلی که منظر آشفته‌ای را ایجاد می‌کنند. 		
<ul style="list-style-type: none"> • وجود زمین مسطح و کم شیب درنقاطی که عمدتاً برای پیک نیک استفاده می‌شود. 			
	<ul style="list-style-type: none"> • سرویس بهداشتی در کنار جاده و در معرض دید مستقیم 		
	 <ul style="list-style-type: none"> • استفاده از جدول‌های بتونی و تقسیم فضا بدون کارکرد مشخص 		
			



آنالیز دید و منظر سایت سراب گیان

راهنما

-  کشش بصری فوی
-  کشش بصری کم
-  دید گسترده
-  دید نسبتاً محصور
-  دید محصور
-  دید فیلتری
-  منظر مطلوب (تأثیر بصری شدید)
-  منظر نامطلوب

شماره ی نقشه: ۳



دانشگاه آزاد اسلامی
واحد علوم و تحقیقات
دانشکده محیط زیست و انرژی

استاد راهنما: دکتر علیرضا میکانیکی
استاد مشاور: دکتر مسعود منوری
استاد مشاور: دکتر جمشید حکمتی
دانشجو: غاصبه پهنسو

عنوان پایان نامه: برنامه ریزی و طراحی منظر تفرجگاه رود کناری، به منظور توسعه اکوتوریسم (مطالعه‌ی موردی: سراب گیان نهاوند)

راهکارهای طراحی برای ارتقای کیفیت بصری

پس از تحلیل دید و منظر، به منظور ارتقای کیفیت دید، راهکارهایی برای برطرف نمودن معایب دید و منظر و بهبود کیفیت بصری (جدول ۳) ارائه می شود (پیشرو، ۱۳۸۹).

جدول ۳- راهکارهای طراحی برای ارتقای کیفیت دید و منظر

راهکارها	پهنه های منظر
حذف دکل های برق و استفاده از خطوط انتقال نیرو در زیرزمین، طراحی ورودی که دارای هویت و معرفی کننده ی سایت سراب گیان باشد. استفاده از المان های بصری مختلف مانند انواع مجسمه و تندیس که برگرفته از هویت گیان و تاریخ آن باشد و به سایت تفرجگاهی هویت بخشد.	پهنه ی ۱
حذف دکل های برق و استفاده از خطوط انتقال نیرو در زیرزمین؛ جمع آوری زباله ها و جلوگیری از انباشت زباله در پیرامون و لبریز شدن سطوح زباله ها؛ ایجاد و طراحی اجاق در نقاط مختلف، حذف سازه های بتونی و سیمانی بلااستفاده و بدون هدف، طراحی آلاچیق و مکان های پیک نیک و تسهیلات آن (نیمکت، اجاق، آبخوری و...) با استفاده از مصالح بومی که با محیط طبیعی هماهنگ باشد و به زیبایی منظر بیفزاید، طراحی فضاهای اغذیه فروشی و سایر کاربری ها با استفاده از مصالح بومی، استفاده از آب چشمه و رودخانه و طراحی آبنا و فواره های دیواری در محل چشمه و طراحی لبه ی آب رودخانه که مکان تمرکز و تجمع گردشگران است، استفاده از انواع کف سازی با شکل های هندسی متنوع که می تواند در کیفیت محیط تأثیر چشم گیری بگذارد.	پهنه ی ۲
پنهان و مخفی کردن سرویس بهداشتی از دید مستقیم جاده	پهنه ی ۳
طراحی روح نقطه یا سکوی دید ^۱ در بالای کوه گوجال برای داشتن دید پرنده و مشاهده ی کل مناظر اطراف تفرجگاه سراب گیان، ایجاد و طراحی پارکینگ	پهنه ی ۴

بحث و نتیجه‌گیری

تفرجگاه رودکناری سراب گیان به دلیل داشتن ترکیبی از چندین اکوسیستم دارای چشم اندازه‌ها، سیماها و مناظر طبیعی بکر است و چشم هر تفرج‌کننده‌ای را در ابتدای ورود به سایت به خود جلب می‌کند. لیکن نبودن برنامه‌ریزی تفرجی و مدیریت ناصحیح تفرجگاه، سبب از بین رفتن این مناظر طبیعی و ایجاد آشفتگی و آلودگی بصری شده است. شناخت الگوهای طبیعی موجود در منظر طبیعی به شناخت فرایند ادراک ناظر یا بازدیدکننده و در نتیجه به راهکارهای طراحی می‌انجامد. چنانچه این ملاحظات در روند طراحی محیط و منظر تفرجگاه صورت گیرد، می‌تواند به بهبود روند طراحی و افزایش ارتقای کیفیت بصری منظر و افزایش جنبه‌های زیبایی‌شناسانه‌ی محیط و به تبع آن به افزایش لذت بصری بازدید کنندگان به طور قابل توجهی کمک کند.

منابع و مآخذ

- ۱- احمدی‌نژاد، محمد، عناصر طراحی بصری معماری منظر، تألیف سایمون بل، نشر خاک، چاپ اول، بهار ۱۳۸۶.
- ۲- پیشرو، عاصفه، برنامه‌ریزی و طراحی منظر تفرجگاه رودکناری به منظور توسعه اکوتوریسم (مطالعه‌ی موردی: سراب گیان نهاوند)، پایان‌نامه‌ی کارشناسی ارشد، دانشکده محیط زیست و انرژی، واحد علوم و تحقیقات دانشگاه آزاد اسلامی تهران، ۱۳۹۰-۱۳۸۹.
- ۳- طیبیان، منوچهر، دستورالعمل‌های ارزیابی و آثار بصری، انتشارات دانشگاه تهران، چاپ اول، ۱۳۸۵.
- ۴- مزینی، منوچهر، سیمایس شهر، تألیف کوین لینچ، انتشارات دانشگاه تهران، چاپ هفتم، ۱۳۸۵.