

مروری بر فرش طالقان

فاطمه برنکی

کارشناس ارشد صنایع دستی دانشگاه علم و هنر یزد

چکیده

ایران از زمان‌های بسیار دور، مهد هنر فرش بافی بوده است و همواره بهترین فرش‌ها در

ایران تولید می‌شده است. این هنر آن‌چنان در ایران رواج داشته که به سختی می‌توان شهر و یا حتی روستایی را یافت که از آن بهره‌ای نداشته باشد. طرح‌های فرش ایران بسیار متنوع است. ساده‌ترین این طرح‌ها موسوم به طرح‌های روستایی و عشایری است که دارای نقوش ساده، شکسته و هندسی است. این فرش‌ها ذهنی باف بوده و بدون استفاده از نقشه بافته می‌شوند. فرش‌های این گروه با وجود بافت درشت و نقش ساده از اصالت در طرح و نقش برخوردار هستند که موجب مقبولیت آن‌ها می‌گردد. طالقان یکی از مناطقی است که در حدود صد و پنجاه سال پیش فرش‌های ذهنی باف زیبا و منحصر به فردی تولید می‌کرد که متأسفانه ارزش آن‌ها در خارج از ایران بیشتر شناخته شده است. به همین مناسبت، مطالعه‌ای در مورد فرش این منطقه انجام شد، پس از انجام مطالعات کتابخانه‌ای و تحقیقات میدانی، ویژگی‌های فنی و ظاهری فرش طالقان شناسایی شده و نقش‌مایه‌های به کار رفته در فرش طالقان به شش گروه تقسیم‌بندی شد که عبارتند از: نقوش گیاهی، نقوش حیوانی، نقوش انسانی، نقوش برگرفته از طبیعت، نقوش برگرفته از اشیاء و نقوش ابتکاری. هدف از این مقاله مروری بر ویژگی‌های فنی و ظاهری فرش طالقان و معرفی اجمالی نقش‌مایه‌های به کار رفته در آن است.

مقدمه

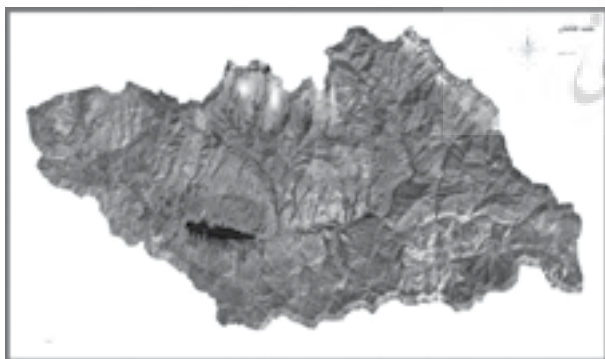
زیبایی و کیفیت فرش ایران همیشه زبانزد خاص و عام بوده و هست. فرش‌های ایران شهری بافت باشند یا روستایی، نقوش هندسی داشته باشند یا گردان، از هر جنسی که باشند در نوع خود بی‌نظیرند. فرش طالقان نیز یکی از این نمونه‌هاست. این فرش علی‌رغم بافت روستایی و نقوش شکسته و هندسی از طرح و نقش فوق‌العاده‌ای برخوردار است. با توجه به ناشناخته ماندن هنر فرش بافی طالقان و زوال این هنر در دو دهه اخیر، پژوهش در این زمینه امری ضروری است. مقاله حاضر با هدف بازشناسی فرش طالقان تنها گوشه‌ای از مطالعات و پژوهش‌های انجام شده در این زمینه است. باشد که با این مرور و یادآوری گرد فراموشی از پیکرش زوده شده و سایر محققان به پژوهش در این زمینه ترغیب شوند.

طالقان

در مورد جغرافیای طالقان و محل قرارگیری آن، در منابع تاریخی مطالب گوناگونی ذکر شده است. به‌عنوان مثال صنیع‌الدوله

(اعتمادالسلطنه) که در سال ۱۳۰۱ هـ.ق در معیت ناصرالدین‌شاه به طالقان رفته و بعدها به حکومت آنجا منسوب گردیده است، در کتابی که در مورد طالقان نوشته، می‌نویسد: اسم و شرح طالقان در کتب جغرافیایی و تاریخ عرب و عجم مسطور و مذکور است. بعضی آن را ولایت نوشته و برخی رستاق، یکی بلده و رستاق نوشته و دیگری بلوک و از این جمله برمی‌آید که ناحیه معظمی بوده است و در اینکه این ناحیه از مضافات و متعلقات کدام ولایت است، نیز اختلاف عقیده وجود دارد. بعضی آن را جزء طبرستان دانسته، زمهرای داخل خاک گیلان، جماعتی جزئی از شهرری و عده‌ای طالقان را متعلق به قزوین دانسته‌اند و عقیده شخصی من بر آن است که طالقان خود ناحیه و ولایت مفروض و مستقل بوده است. (منوچهری ۱۳۸۱: ۷)

طالقان در ۳۶ درجه و ۱۲ دقیقه عرض شمالی و ۵۰ درجه و ۴۷ دقیقه طول شرقی در شمال غرب شهر تهران قرار دارد. مساحت این منطقه حدود ۱۲۰۰ کیلومترمربع است. شهرستان طالقان از سه بخش پایین طالقان، میان طالقان و بالا طالقان تشکیل شده است. بخش بالا طالقان به مرکزیت روستای جوستان دارای ۳۳ روستا و بخش مرکزی طالقان به مرکزیت شهرک طالقان دارای ۲۷ روستا و بخش پایین طالقان شامل ۲۸ روستا می‌باشد. بنابر سرشماری مرکز آمار ایران جمعیت شهرستان طالقان در سال ۱۳۸۵ برابر با ۲۵۷۸۱ نفر بوده است.



تصویر شماره ۱: عکس هوایی طالقان برگرفته از Google Earth

ویژگی‌های فنی فرش طالقان

رج‌شمار: به تعداد گره‌ها یا رج‌ها در ۷ سانتی‌متر رج‌شمار گویند. به‌طورکلی فرش‌ها از نظر رج‌شمار به سه گروه تقسیم می‌شوند. فرش‌هایی که رج‌شمار آن‌ها کمتر از ۴۰ باشد، درشت بافت؛



بین ۴۰ تا ۶۰، بافت متوسط و بالاتر از ۶۰، ریز بافت هستند. فرش طالقان درشت بافت بوده و دارای رج‌شمار بین ۲۰ تا ۳۰ گره است که به سلیقه و کیفیت بافت بافنده بستگی دارد. البته فرش‌هایی با رج‌شمار کمتر یا بیشتر نیز دیده می‌شود ولی عمومیت ندارد.

نوع گره: گره‌ها را بر اساس شکل ظاهری و نحوه پیچیده شدن به دور تارها، به دو گروه گره متقارن یا ترکی و گره نامتقارن یا فارسی تقسیم می‌کنند. در فرش طالقان نوع گره، متقارن یا ترکی است. در گذشته گره فقط به وسیله دست زده می‌شد ولی بعدها بعضی از بافندگان از قلاب برای زدن گره استفاده کردند.

شیرازه بافی: شیرازه عبارت است از سه الی پنج رشته خامه هم‌رنگ کنار فرش که دور دو الی شش عدد از تارهای چله کنار فرش پیچیده می‌شود. شیرازه بافی انواع گوناگونی دارد که در طالقان به صورت متصل بوده و در ابتدا و انتهای هر رج پیچیده می‌شده است.

پرداخت و روگیری: بعد از بافت چند ردیف، بافنده به وسیله قیچی مخصوص سر ریشه‌ها را با دقت زیاد و به صورت یکنواخت می‌چیند. بعد از اتمام بافت نیز جهت نظم بیشتر این کار مجدداً انجام می‌شود که به آن «پرداخت» می‌گویند، که هم با قیچی دستی و هم با قیچی برقی انجام می‌شود. در طالقان پرداخت به صورت دستی انجام می‌گرفته است. پرز فرش بلند قیچی می‌شد تا در محیط سردسیر طالقان کاربرد بهتری داشته باشد. بافنده‌ها عموماً در هر رج یا هر دو رج قیچی می‌زدند اما اگر بچه‌ها می‌بافتند یا کسی که تازه کار بود هر سه الی چهار رج فرد ماهرتر آمده و برای آن‌ها قیچی می‌زد.

گلیم بافی: عبارت است از قسمت‌های ساده بدون گره در بالا و پایین هر فرش که از یک سمت به فرش متصل و از سمت دیگر رشته‌های آزاد نخ چله در کنار آن قرار دارند. گلیم بافی به دو روش ترکی یا سوف و فارسی یا کرباس انجام می‌شود. در فرش طالقان کرباس بافی می‌شود به عبارت دیگر از گلیم بافت فارسی استفاده شده و پود ضخیم علاوه بر عبور از زیر ضربدر چله‌ها به جای پود نازک از روی آن‌ها نیز عبور می‌کند. در فرش‌های دارای رج‌شمار بیشتر ملبله بافی نیز دیده می‌شود بدین صورت که یک یا دو رنگ از خامه‌هایی که در فرش استفاده می‌شود در گلیم بافت به کار می‌برند که شکلی تزیینی می‌یافت. (تصویر شماره ۲)

نحوه پودکشی: پود به نخ‌های افقی گفته می‌شود که بعد از هر ردیف گره از میان تارهای زیر و رو عبور داده می‌شود. فرش‌های شهری به وسیله دو پود نازک و ضخیم بافته شده ولی در فرش‌های روستایی و عشایری فقط از پود ضخیم استفاده می‌شود. در طالقان پود از جنس پنبه بود و عملیات پودکشی در بیشتر روستاها توسط دست انجام می‌شد. ولی در برخی روستاها پود را دور چوب ۲۰ سانتی متری می‌پیچیدند و رد می‌کردند که در گویش محلی به آن «مکو» می‌گویند. فرش طالقان تک پود است و در آن فقط از پود کلفت استفاده می‌شود.

چله‌کشی: چله عبارت است از یک سری نخ‌های عمودی که به موازات هم روی سر دار و زیر دار قرار می‌گیرند. چله‌ها یا تارها معمولاً

به دو روش، روی سر دارها قرار می‌گیرند: چله‌کشی فارسی و ترکی. چله‌کشی در طالقان توسط نخ پنبه و به روش چله‌کشی ترکی انجام می‌گیرد. غالباً چله‌کشی توسط خود بافنده و با کمک همسایه‌ها یا دوستان انجام می‌گرفته است.

دارقالی: دار عبارت است از چهارچوبی چوبی یا فلزی به شکل مربع یا مستطیل که نقش ستون را در بافت فرش ایفا می‌کند. دارها به‌طور کلی به دو دسته دارهای افقی یا زمینی و دارهای عمودی یا ایستاده تقسیم می‌شود. دار قالی در طالقان عمودی و چوبی بوده است و به دلیل کوچک بودن اتاقی که در آن قالی بافته می‌شد، دارها غالباً کوچک بود و باعث محدودیت ابعاد قالی‌های بافته شده می‌شد. برای استحکام بیشتر دار قالی در محل قرار گرفتن راست‌روها روی زمین سوراخی می‌کنند و پایه راست‌روها را درون آن قرار می‌دادند.

اجزای دار قالی در طالقان

راست‌روها: دو چوب عمودی است که دو طرفدار را تشکیل می‌دهند و در گویش محلی به آن «قالی‌دار» می‌گویند.

سر دار: چوب افقی بالای دار است که به آن «سر چو» می‌گویند.

زیر دار: چوب افقی پایین است که به آن «بن چو» گفته می‌شود.

چوب کوچی: چوبی است که به اندازه عرض قالی که از کج شدن قالی جلوگیری می‌کند و در گویش محلی به آن «ورد» گفته می‌شود.

هاف: چوبی است که فاصله چله‌های زیر و رو را در زمان پودکشی حفظ می‌کند. در زبان محلی طالقان به آن «پشت چو» می‌گویند.

ابزار بافت قالی در طالقان:

-دفتین که در گویش محلی به آن «خفت (khaft)» گفته می‌شود.

-قیچی که به آن «مقراض» می‌گویند.

-چاقو که در واقع همان کارد آشپزخانه است.

-مکو (makou): چوب ۲۰ سانتی متری است که در بعضی روستاها پود را دور آن می‌پیچیدند و رد می‌کردند.

ویژگی‌های ظاهری فرش طالقان

- ابعاد: در طالقان فرش بیشتر در ابعاد کوچک بافته می‌شد و همانطور که قبلاً ذکر شد این امر به دلیل کوچک بودن دار قالی در محل بافت است. بیشتر فرش‌ها کوچک‌تر از ۲ در ۳ متر و به اصطلاح قالیچه است. ابعاد بسیار متنوع و بعضاً متفاوتی در فرش طالقان دیده می‌شود. مثلاً ۱/۵ در ۳ متر. که وقتی یک جفت از آن کنار هم قرار می‌گیرد به جای یک قالی ۹ متری استفاده می‌شود.

-الیاف مورد استفاده و روش آماده‌سازی آن‌ها.

-الیاف چله: در گویش محلی به چله، «تان» گفته می‌شود و الیاف آن از جنس پنبه بوده و از شهرهای نزدیک تهیه می‌شده است.

-الیاف پود: در لفظ محلی به آن «پو» گفته می‌شود و الیاف آن از جنس پنبه بوده و از شهر تهیه می‌شده است.

-الیاف خامه: خامه در گذشته و حال از جنس پشم بوده و در تهیه آن از پشم گوسفندان محلی استفاده می شده است.

پشم گوسفندان منطقه اغلب تیره و به رنگ سیاه و قهوه‌ای است. پشم‌ها دو بار در بهار و پاییز چیده شده و برای تهیه نخ آماده می شد. ابتدا پشم‌ها را کنار رودخانه برده و می شستند تا گرد و خاک و آلودگی آن‌ها تمیز شود. پس از خشک شدن پشم‌ها را شانه می زدند یعنی با وسیله‌ای مانند شانه که از جنس چوب یا فلز بود، پشم را حلاجی می کردند. به این وسیله پشم‌ها آماده ریسندگی



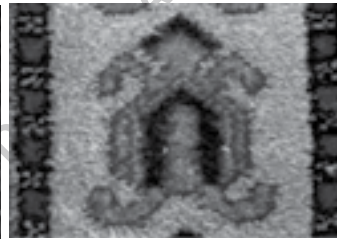
تصویر شماره ۳: نگاره درخت



تصویر شماره ۲: گلیم بافی فرش طالقان



تصویر ۷: نگاره کفتار راه راه



تصویر شماره ۶: نگاره لاک پشت



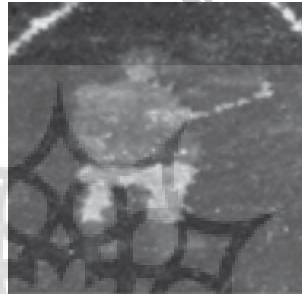
تصویر شماره ۵: نگاره گوزن



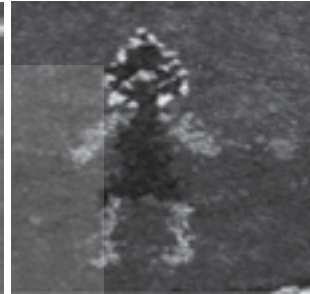
تصویر شماره ۴: نگاره گل

می شد. در اصطلاح محلی به عملیات ریسندگی و تبدیل پشم به خامه «رشتن» گفته می شود. این کار به وسیله چرخ چوبی موسوم به «چل» انجام می گرفت. پس از رشتن پشم‌ها، آن‌ها را تبدیل به کلاف کرده و مجدداً شستشو می دادند. در این مرحله الیاف برای رنگرزی آماده بود.

-رنگرزی: در زمان‌های گذشته در طالقان افرادی به شغل رنگرزی اشتغال داشتند که به احتمال زیاد و به دلیل مسدود بودن راه‌های ارتباطی در نیمه دوم سال، و همچنین وجود رنگ‌زاهای طبیعی در منطقه، از رنگ‌ها و دندان‌های طبیعی استفاده می کردند. اما در ۴۰ سال اخیر شغل رنگرزی از میان رفته و بافنده خامه‌های مورد نیازش را شخصاً رنگرزی می کند و برای این کار از رنگ‌های شیمیایی و طبیعی استفاده می کرده است. کلیه رنگ‌زاهای مورد نیاز از شهرهای نزدیک چون قزوین، تهران و... تهیه می شده است. برای رنگ قهوه‌ای و سفید از پشم خود رنگ استفاده می شده و عملیات رنگرزی بر روی آن انجام نمی شده است.



تصویر شماره ۸: نگاره زن و مرد



تصویر شماره ۹: نگاره مرد

بافنده طالقان به صورت غریزی به زیبایی شناسی طرح و رنگ در بافته خود اهمیت می داده است و سعی می نموده تا بهترین طرح و ترکیب رنگ را به کار ببرد. گاهی بافنده‌ها شعرهایی نیز در این باره می سرودند:

گپی میان گپ نیور
اسپی میان زرد نیور

در میان صحبت دیگران حرف نزن

در بین رنگ سفید از رنگ زرد استفاده نکن

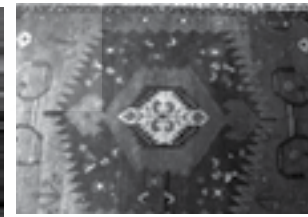
در این شعر استفاده از رنگ زرد در زمینه سفید همچون قطع کردن صحبت دیگران مذمت شده است. استفاده از رنگ زرد بین رنگ سفید به دلیل تنالیت



تصویر شماره ۱۴: نگاره عالی گل



تصویر شماره ۱۱: نگاره آب



تصویر شماره ۱۰: نگاره کوه



تصویر شماره ۱۳: نگاره هندسی



تصویر شماره ۱۲: نگاره دوک نخ ریسی



مشابه ، قدرت و زیبایی آن را کم می‌کند و بافنده به‌طور غریزی به این مسأله آگاه بوده است.

نقش مایه‌های به‌کار رفته در فرش طالقان

فرش طالقان ذهنی‌بافت بوده و دارای طرح هندسی و شکسته است. در این فرش قرینه بودن چندان معنا ندارد و همین ویژگی و سادگی نقوش از مهم‌ترین عوامل زیبایی این فرش است. بافنده طالقانی از محیط پیرامون و فرش‌هایی که دیده الهام گرفته ولی ذهنیت خود را بافته است و چنان ساده‌انگارانه این کار را می‌کند که اغلب نگاره‌ها اسم خاصی ندارند و حتی برخی نگاره‌ها به اسم اولین کسی که آن را بر فرش خود بافته است و در واقع زائیده ذهن اوست نام‌گذاری می‌شود.

به‌طور کلی نقش‌مایه‌های فرش طالقان را می‌توان به چند گروه تقسیم کرد:

۱- نقوش گیاهی ۲- نقوش حیوانی ۳- نقوش انسانی ۴- نقوش برگرفته از طبیعت ۵- نقوش برگرفته از اشیاء ۶- نقوش ابتکاری.

۱- نقوش گیاهی

نگاره درخت: که شامل انواع درختانی است که بافنده در محیط اطراف خود دیده است. این نگاره اغلب به صورت منفرد استفاده شده و به نگاره دیگری اتصال ندارد. از برگ گیاهان نیز بیشتر در حاشیه استفاده می‌شود. (تصویر شماره ۳: نگاره درخت)

نگاره گل: یکی از نقوشی است که در سراسر فرش به صورت منفصل یا متصل در اندازه‌ها و شکل‌های گوناگون دیده می‌شود. (تصویر شماره ۴: نگاره گل)

۲- نقوش حیوانی

این نقوش به دو گروه تقسیم می‌شود: یکی حیواناتی که بافنده در محیط خود دیده و با آن‌ها سر و کار دارد و گروه دوم حیوانات تخیلی هستند که غالباً بافنده خود نیز از توصیف آن‌ها عاجز است. گویی مستقیماً از ذهن بافنده به‌تار و پود فرش راه یافته‌اند. از نگاره‌های اول می‌توان به نقش بز یا کل ، مار ، گوزن ، لاک‌پشت ، انواع پرند ، انواع حیوانات درنده و... اشاره کرد. (تصاویر شماره ۵، ۶ و ۷)

۳- نقوش انسانی

نقوش انسانی کمتر در فرش طالقان دیده می‌شود ولی نمی‌توان آن را نادیده گرفت. این نقوش نیز بسیار ابتدایی و انتزاعی هستند و به صورت منفرد در متن فرش وجود دارند. (تصاویر شماره ۸ و ۹)

۴- نقوش برگرفته از طبیعت

بافنده در خلق این نقوش که شامل کوه و آب جاری است ، از طبیعت کوهستانی و چشمه سارهای فراوان منطقه الهام گرفته است.

نگاره کوه: همیشه به صورت زیگزاگ در حاشیه و یا در اطراف لچک ترنج مرکزی دیده می‌شود. (تصویر شماره ۱۰: نگاره کوه)

نگاره آب: به صورت خطوط موازی اغلب در کنار نگاره کوه به‌کار

می‌رود و نماد زندگی و حیات است. (تصویر شماره ۱۱)

۵- نقوش برگرفته از اشیاء

در بافته‌های طالقان نیز مانند سایر بافته‌های روستایی نگاره‌هایی یافت می‌شود که بافنده در بافت آن‌ها از اشیاء پیرامون و وسایل زندگی خود الهام گرفته و آن‌ها را بر متن قالی تصویر کرده است.

(تصویر شماره ۱۲)

۶- نقوش ابتکاری

این دسته از نقوش صرفاً توسط بافنده و اغلب به منظور پرکردن فضای خالی متن فرش ایجاد می‌شده است. در مواردی اسم بافنده‌ای که این نقش را به‌وجود آورده بر آن نگاره گذاشته می‌شود. مثلاً عالی گل ، نگاره‌ای است که توسط شخصی به نام عالی‌ه ابداع شده است.

(تصاویر شماره ۱۳ و ۱۴)

نتیجه‌گیری

فرش طالقان در زمره فرش‌های روستایی بافت قرار گرفته و از نظر طرح در گروه طرح‌های روستایی و عشایری دسته‌بندی می‌شود. فرش طالقان درشت بافت می‌باشد و در بافت آن از گره متقارن استفاده شده است. این فرش تک پود بوده و چله‌کشی آن به روش ترکی بر روی دار عمودی از جنس چوب انجام می‌گرفته است. در طالقان الیاف چله و پود از جنس پنبه بوده که از شهرهای نزدیک تهیه می‌کردند. الیاف خامه نیز از جنس پشم بوده که در تهیه آن از پشم گوسفندان محلی استفاده می‌شده است. در رنگ‌ریزی از رنگ‌های طبیعی و مصنوعی استفاده می‌کردند. نقش‌مایه‌های به‌کار رفته در فرش طالقان را می‌توان به شش گروه تقسیم کرد که عبارتند از: نقوش گیاهی ، نقوش حیوانی ، نقوش انسانی ، نقوش برگرفته از طبیعت ، نقوش برگرفته از اشیاء و نقوش ابتکاری. در پنج گروه اول بافنده از طبیعت و محیط پیرامون خود الهام گرفته است ولی نقوش ابتکاری مستقیماً از ذهن بافنده به متن فرش انتقال یافته است. در طالقان حدود دو دهه است که فرش بافته نمی‌شود و نسل جدید اطلاعاتی در این زمینه ندارند. بجاست که با پژوهش‌هایی در این مورد نقوش و فنون این هنر حفظ شده و با ارائه راهکارهای مناسب از انحطاط کامل آن جلوگیری شود. ■

منابع

۱- منوچهری ، محمد علی ، طالقان سرزمین من ، انتشارات هوای رضا ، تهران ۱۳۸۱ .

۲- به علت اینکه تحقیق به صورت میدانی بوده است ، از کتاب دیگری استفاده نشده است.

۳- تمام تصاویر فرش‌ها توسط نگارنده ، عکاسی شده است.