



KISH, THE PEARL OF PERSIAN GULF

کیش مواریث ذلیچ فارس

# بررسی حضور تعاونیها در منطقه آزاد تجاری کیش

از: طاهره فرخی

اشاره:

به منظور بررسی فعالیت موجود تعاونیها در منطقه آزاد کیش و همچنین بررسی زمینه حضور بیشتر بخش تعاونی در این منطقه در تاریخ ۷۷/۶/۳ مأموریتی به آن منطقه داشتم که گزارش آن به طور مختصر تقدیم می شود:

مقدمه:

بنابر تعریفی که بانک جهانی از مناطق آزاد تجاری نموده است، منطقه آزاد تجاری

قلمرو معینی است که غالباً در مجاورت یک بندرگاه واقع گردیده و در آن تجارت آزاد با سایر نقاط جهان مجاز شناخته می شود. کالاهایی را می توان از این مناطق بدون پرداخت حقوق و عوارض گمرکی خارج و یا بدان وارد نمود. اما کالاهایی که از منطقه آزاد تجاری به بخشهای داخلی کشور میزبان وارد می شود مشمول حقوق و عوارض گمرکی مقرر می باشند. اهداف اصلی از ایجاد مناطق آزاد

عبارتند از:

- ۱- جلب سرمایه خارجی
- ۲- ایجاد فرصتهای شغلی
- ۳- کسب درآمدهای ارزی و افزایش صادرات
- ۴- دستیابی به فن آوری پیشرفته
- ۵- جلب نقدینگی سرگردان داخلی و کمک به مهار تورم
- ۶- محرومیت زدایی از مناطقی که امکانات بالقوه رشد و توسعه را دارند

جزیره کیش در ۱۸ کیلومتری کرانه جنوبی ایران واقع است. مساحت جزیره ۹۰/۲۵۷ کیلومتر مربع درازای آن ۱۵ کیلومتر در محور شرقی - غربی و پهنای آن ۷ کیلومتر در محور شمالی - جنوبی و تقریباً بیضی شکل است. از نظر تقسیمات جغرافیایی کیش تابع شهرستان بندر لنگه استان هرمزگان است و فاصله این جزیره تا بندر لنگه ۹۰ کیلومتر، تا بندر عباس ۳۰۰ کیلومتر و تا تهران از راه زمینی ۱۶۰۰ کیلومتر و از راه هوایی ۱۰۵۲ کیلومتر است. مدت زمان پرواز از تهران تا کیش تقریباً ۱/۵ ساعت می‌باشد. از نظر شرایط آب و هوایی جزیره کیش دارای آب و هوای گرم و مرطوب و متوسط دمای سالانه آن ۲۷ درجه سانتیگراد است. ماههای تیر و مرداد گرمترین و دی و بهمن خنکترین ماههای سال هستند. حداکثر دمای سالانه کیش ۴۵ درجه و خنکترین روزهای زمستان به حدود ۳ درجه سانتیگراد می‌رسد. این جزیره در ۸ ماه از سال (مهر تا اردیبهشت) از شرایط اقلیمی و آب و هوایی بسیار مناسبی برخوردار است.

طرح جامع کیش از سال ۱۳۷۲ آغاز و در سال ۱۳۷۳ به اتمام رسید و سازندگی جزیره کیش براساس این طرح آغاز شده است. با توجه به اهمیت تأسیسات زیربنایی در فاصله سالهای ۱۳۷۲ تا ۱۳۷۵ طول راههای اسفالت شده در جزیره از ۲۵ کیلومتر به ۲۵۰ کیلومتر افزایش پیدا کرده و در حال حاضر نیز کماکان رو به افزایش است. تا پایان سال ۷۵ تعداد اشتراک تلفن کابلی ۳۵۰۰ خط و تجهیزات تلفن همراه با امکان واگذاری مجموعاً تا حدود ۵۰۰۰ شماره فراهم شده است. پایانه مسافری دریایی به وسعت ۵۰۰۰ مترمربع زیربنا

غرفه اتحادیه سراسری تعاونیهای مصرف فرهنگیان ایران در کیش تنها غرفه‌ای است که در بین تمام مراکز خرید کیش نام تعاونی را بر خود دارد و علیرغم عدم انجام فعالیتهای تبلیغی و ترویجی کافی، از موفقیت نسبی برخوردار و قدرت رقابت خود را با سایر واحدهای تجاری حفظ نموده است. به نظر می‌رسد با توجه به توان بالقوه اتحادیه، امکان توسعه فعالیت و تنوع عرضه کالا و گسترش شعب تعاونی در سایر بازارهای جزیره وجود دارد و این امر به اعتبار حضور بخش تعاون در مناطق آزاد وسعت خواهد بخشید.

احداث شده و گستردگی پایانه‌های مسافربری هوایی تا ۴ برابر نیز افزایش یافته است. تولید برق آن تا ۳ برابر افزایش یافته و تولید آب شیرین نیاز ساکنین را برآورده نموده است. بر اساس طرح جامع ۲۰۰۰ هکتار از سطح جزیره جنگل کاری شده است و در حال حاضر روزانه بیش از ۲۰ پرواز داخلی و در هفته دو پرواز خارجی از فرودگاه کیش صورت می‌گیرد و دو کشتی مسافربری بزرگ از شرکت حمل و نقل فتح المبین و والفجر ۸ به طور مداوم مسافران را بین جزیره کیش و بندر لنگه جابجا می‌نمایند. در راستای توسعه کیش هم اکنون طرحها و پروژه‌های عظیمی در دست انجام است و هتلها، متلها، بیمارستان تخصصی، دانشگاه، برج، ترمینال بزرگ، فرودگاه و تأسیسات بندری و اسکله تفریحی، مجموعه دنیای زیر آب، مجتمع فرهنگی، مساجد و باغ بهشت، نمونه‌هایی

از پروژه‌های در دست اجرا می‌باشد. براساس طرح جامع جمعیت پذیری کیش در ۲۰ سال آینده تا حدود ۲۰۰ هزار نفر پیش بینی شده است و طرح توسعه آن به گونه‌ای طراحی شده که هر گونه زمینه فعالیت در حوزه‌های اسکان، اشتغال، صنعت، تجارت، گردشگری و... به خوبی فراهم می‌آورد.

سیاستهای فعلی توسعه کیش را، که قبلاً به عنوان مرکزی صرفاً برای خرید کالا با قیمت ارزان معرفی شده بود، به عنوان جایگاهی برای گردشگری عمومی و منطقه‌ای برای گذران اوقات فراغت و سرمایه‌گذاری در بخش صنعت و تجارت و... بدل نموده است. در این جزیره به طور استثنایی تمامی جاذبه‌های طبیعی، تاریخی، تجاری، صنعتی، گردشگری، فرهنگی و... یک جا جمع است و هم اکنون خانواده‌های زیادی کیش را برای اقامت دائم خود برگزیده‌اند و سمت و سوی تلاش مسئولین نیز بر این است که کلیه امکانات رفاهی، آموزشی، بهداشتی و تفریحی را در بهترین شکل ممکن برای ساکنین فراهم نمایند.

در حقیقت کیش در حال حاضر یک کارگاه عظیم سازندگی است و حضور تعاونیها و فعالیت آنها در این منطقه علاوه بر جنبه‌های ترویجی آن از توجیه اقتصادی نیز برخوردار خواهد بود.

### وضعیت حضور فعلی تعاونیها در منطقه

#### آزاد تجاری کیش

اطلاعات آماری موجود در حوزه ستادی وزارت تعاون به طور مشخص و منحصراً حاکی از حضور اتحادیه سراسری تعاونیهای مصرف فرهنگیان ایران و تعاونی مصرف کارکنان سازمان منطقه آزاد کیش است.

اتحادیه سراسری تعاونیهای مصرف فرهنگیان ایران از اردیبهشت سال ۱۳۷۱ در غرفه‌های شماره ۲۴ و ۲۵ در محل بازار پردیس کیش به فعالیت بازرگانی اشتغال دارد.

مساحت دو غرفه و انبار جانبی آن بر روی هم ۸۴ متر و پرسنل شاغل در آن ۵ نفر می‌باشند. مدیر غرفه با اختیار تام از سوی اتحادیه و با توجه به عرضه و تقاضاهای بازار به فعالیت تجاری مبادرت و در زمینه خرید، فروش، واردات کالا و عملیات بازاریابی به طور مستقل عمل می‌نمایند. اجناس عرضه شده در این غرفه‌ها در حال حاضر پوشاک، کیف، کفش و پارچه چادری است و در زمینه عرضه کالای اخیرالذکر به طور انحصاری در جزیره فعالیت می‌نمایند. مجوز فعالیت تجاری و یا کارت بازرگانی کیش به نام مدیر عامل اتحادیه سراسری مصرف فرهنگیان در تاریخ ۷۷/۱/۱ صادر و اعتبار آن تا پایان سال جاری است و سال به سال قابل تمدید است و در سایر بنادر آزاد با کارت صادره اجازه فعالیت ندارد. غرفه‌های مذکور ۲۰ ساله اجاره شده و مالکیت آن در اختیار

سازمان منطقه آزاد کیش است. سازمان مذکور اجازه لغو یک طرفه قرارداد را دارد. منابع خرید خارجی شرکت اکثراً کشور امارات متحده عربی و واردات و عرضه انحصاری پارچه چادری را از طریق کره جنوبی انجام می‌دهد. متوسط فروش روزانه غرفه در سال ۷۶ معادل ۱۷۰۰۰۰۰۰ ریال و در سه سال جاری ۱۵۰۰۰۰۰۰ ریال بوده است.

اسناد مالی شرکت منحصرأ به واردات و خرید کالا اختصاص دارد و فقط حساب خرید و فروش روزانه در غرفه نگهداری می‌شود و تنظیم بیلان و سایر صورت حسابهای مالی در مرکز توسط اتحادیه سراسری تعاونیهای مصرف فرهنگیان انجام می‌گیرد و نوع خریدها و سیاستگذاریهای کلی با هماهنگی این اتحادیه تعیین می‌شود. در سال ۱۳۷۶ میزان سودآوری شرکت معادل ۲۵۰۰۰۰۰۰ ریال بوده است و به طور کلی غرفه اتحادیه سراسری تعاونیهای مصرف فرهنگیان ایران در کیش تنها غرفه‌ای است که در بین تمام مراکز خرید کیش نام تعاونی را بر خود دارد و علیرغم عدم انجام

فعالیت‌های تبلیغی و ترویجی کافی، از موفقیت نسبی برخوردار و قدرت رقابت خود را با سایر واحدهای تجاری حفظ نموده است. به نظر می‌رسد با توجه به توان بالقوه اتحادیه، امکان توسعه فعالیت و تنوع عرضه کالا و گسترش شعب تعاونی در سایر بازارهای جزیره وجود دارد و این امر به اعتبار حضور بخش تعاون در مناطق آزاد وسعت خواهد بخشید.

### شرکت تعاونی مصرف متقین (کارکنان سازمان عمران کیش)

این تعاونی با هدف تأمین مواد اولیه، کالاها، خدمات، وسایل، ابزار و دیگر نیازمندیهای اعضای خود از داخل و یا خارج از کشور با رعایت مقررات قانونی فعالیت می‌نماید. مشخصات کلی شرکت بدین قرار است:

- مرکز اصلی: جزیره کیش، مجتمع خدمات شهید چمران
- سرمایه اولیه ۲۱۶۰۰۰۰ ریال منقسم به ۷۲ سهم ۳۰۰۰ ریالی
- سرمایه فعلی (پایان سال ۷۶) مبلغ ۷۵۸۰۰۰۰۰ ریال
- تعداد اعضای فعلی، حدود ۶۰۰ نفر
- سال تأسیس ۱۳۷۲

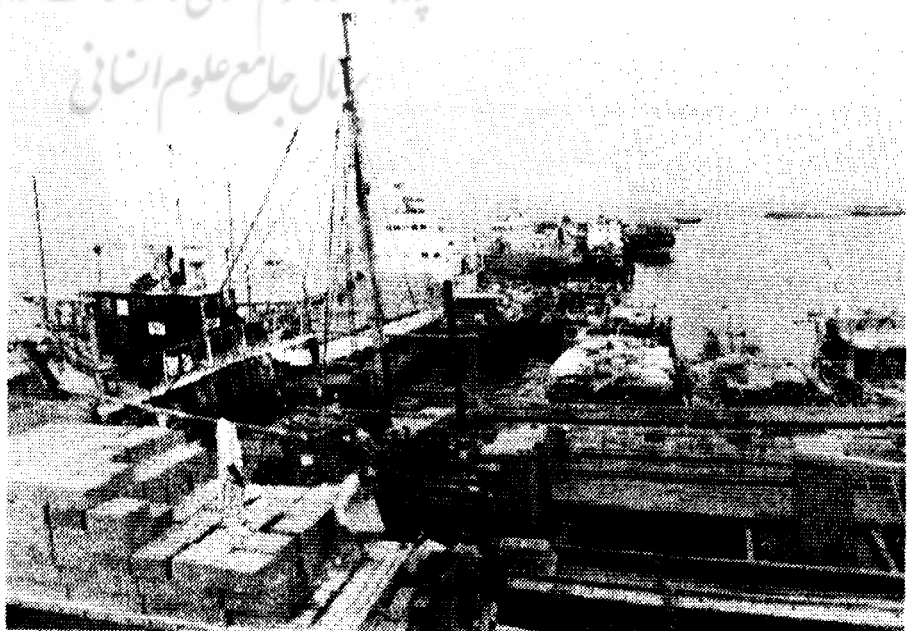
- فروشگاه شرکت در مکانی به وسعت ۱۲×۱۲ مستقر و انبار فروشگاه با مساحت تقریبی ۱۶×۶ در مجاورت آن قرار دارد.

- تعداد پرسنل فروشگاه ۶ نفر می‌باشد.

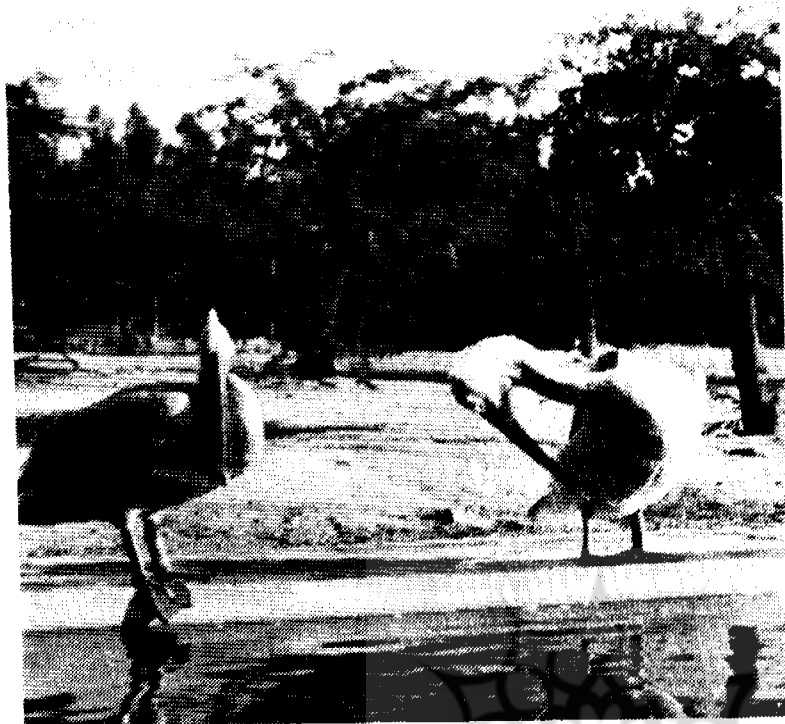
- در این فروشگاه غرفه‌های عرضه مواد پروتئینی، میوه و صیفی‌جات، لبنیات، اجناس سوپر و کالاهای خانگی وجود دارد.

- فروش کالا منحصرأ به اعضای انجام می‌گیرد.

- فروشها به دو صورت: نقدی و کیش کارت (کارت اعتباری اعضای) انجام



در حقیقت کیش در حال حاضر یک کارگاه عظیم سازندگی است و حضور  
تعاونیها و فعالیت آنها در این منطقه علاوه بر جنبه‌های ترویجی آن از  
توجیه اقتصادی نیز برخوردار خواهد بود.



شرکت در ابتدای تأسیس از کمکهای ویژه سازمان منطقه آزاد برخوردار بوده است ولی هم اکنون با فعالیت مناسب و برخورداری از بنیه مالی نسبتاً خوب تا حدودی بی‌نیاز از این کمکهاست. در شرایط فعلی سازمان یاد شده مکان فروشگاه و انبار مجاور آن را در اختیار تعاونی قرار داده و در پاره‌ای موارد کمکهایی به صورت تنخواه برای گردش نقدینگی شرکت اعطا می‌نماید. به طوریکه در سال ۷۶، با پرداخت مبلغ ۲۰۰ میلیون شرکت را یاری نموده که این مبلغ در پایان سال مذکور پس از تسویه مجدداً برای سال ۷۷ پادار گردیده است. هزینه پرسنلی و سایر هزینه‌های جاری مستقیماً توسط شرکت پرداخت می‌شود. کل پرسنل دائم شرکت ۹ نفر و در هر شهرستان نیز یک نفر مأمور خرید به صورت خدمات قراردادی با

خریدها بنابر تقاضای اعضاء از تهران و سایر شهرستانها توسط مأمورین خرید قراردادی انجام می‌شود.

طبق اظهار مسئولین، کالاهای مصرفی بدون هدف انتفاعی عرضه می‌شود و کالاهای خانگی بادوام از خارج از کشور وارد و به صورت اقساطی در ۵ الی ۶ قسط به عضو عرضه می‌شود. شرکت برای خرید خارجی به دو صورت عمل می‌نماید:

- ۱- قبول نمایندگی کشورهای خارجی و به ویژه کشورهای آسیای جنوب شرقی.

- ۲- خرید مستقیم از کارگزاریهایی شرکتهای خارجی در دبی (امارات متحده عربی)

لازم به ذکر است برای ورود کالاهای مصرفی و کالاهای خانگی و کالاهای خاص مصرف اهالی جزیره تخفیف گمرکی ویژه وجود دارد.

می‌شود و حدود متوسط فروش روزانه معادل ۱۰۰۰۰۰۰۰ ریال است.

توضیح آن که، سازمان کیش کارت یک صندوق پس انداز اعتباری برای اعضاء تعاونی مصرف مورد بررسی دارد که در قبال میزان واریزی، اعضاء می‌توانند از کارت اعتباری برای خرید از تعاونی استفاده نمایند. حساب نقدینگی همه اعضاء در شبکه رایانه‌ای موجود است.

لازم به ذکر است به دلیل بعد مسافتی مناطق آزاد به خصوص کیش، هزینه زندگی و مواد مصرفی روزانه آن از قیمت بالایی برخوردار است و هدف اصلی این تعاونی کاهش میزان هزینه زندگی و عرضه کالا به قیمت بسیار نازل است تا بدین طریق ادامه اسکان و اشتغال کارکنان در منطقه را امکان‌پذیر نماید. طبق اظهار مدیر فروشگاه اکثر کالاهای مصرفی و مواد غذایی با یارانه عرضه می‌شود و جبران این یارانه از طریق واردات لوازم خانگی و عرضه و فروش آن صورت می‌گیرد. در حقیقت یارانه کالا به کالا در تعاونی صورت می‌گیرد و این امر در جلب رضایت تأثیر عمیقی داشته است. ضمن مذاکره با تنی چند از اعضاء، ملاحظه شد تمایل آنان به خرید از شرکت بسیار زیاد و طبق اظهارات آنان حدود ۹۵٪ کالاهای مصرفی روزمره را از طریق تعاونی مورد بحث خریداری می‌نمایند. به دلیل حساسیت عرضه مواد غذایی در منطقه و اثرات مستقیم آن در دوام اسکان خانوار اعضاء در کیش و همچنین تفاوت بهای اجناس تعاونی با بازار آزاد جزیره، اعضاء شرکت به شدت با فروش به غیر عضو مخالفت ورزیده و اصرار در انحصاری بودن فروش تعاونی دارند. یادآور می‌شود منبع تهیه کالاهای مصرفی شرکت اکثراً منابع داخلی و



شرکت همکاری دارد که به طور متعارف دستمزدی معادل ۶۸٪ میزان خرید دریافت می‌دارد.

برابر آخرین صورت حساب نهایی سال ۷۶ میزان خرید طی این سال ۲۰۲۹۸۵۰۲ ریال و فروش این دوره ۳۰۳۷۸۰۸۲۷۸۰۳ ریال می‌باشد. سودآوری شرکت در سال مذکور ۱۱۲۹۱۵۱۸ ریال است. با توجه به ارقام فوق ملاحظه می‌شود که کالاها با حداقل سود در شرکت عرضه شده است.

از آنجا که در سطح جزیره این شرکت تنها تعاونی مصرف فعال می‌باشد لذا علیرغم اعتراض اعضاء به فروش به غیر عضو با مذاکراتی که با مدیران شرکت به عمل آمد پیشنهاد گردید که با تشکیل حساب توجیهی آمادگی لازم را در اعضاء ایجاد و تمهیداتی را در جهت پوشش کارکنان سایر ادارات دولتی منطقه به کار گیرند.

یادآور می‌شود، در جزیره کیش علاوه بر کارکنان سازمان منطقه کیش، حدود ۴۰۰ کارمند در سایر ادارات اعم از آموزش و پرورش، بانکها و... در حال خدمت می‌باشند. در این رابطه مدیران شرکت اظهار داشتند در صورت مشارکت ارگانهای ذیربط کارکنان، آمادگی و توانایی کالارسانی به آنان را دارند آنان همچنین اظهار داشتند: که اصلی‌ترین مشکل هزینه حمل کالا است که این امر مبتلا به سایر کسبه منطقه نیز می‌باشد. به طور متوسط هزینه حمل زمینی کالا ۲۵٪ بهای کالا و هزینه حمل هوایی مواد غذایی حدود ۱۰۰٪ ارزش آن می‌باشد. در این رابطه توصیه شد:

۱- از آنجا که زمینه جذب کالا اعم از مصرفی و غیر مصرفی در منطقه وجود دارد لذا در صورت افزایش میزان خرید با

سرشکن شدن هزینه حمل و بازاریابی بر روی اجناس، بهای تمام شده کالای خریداری شده کمتر شده و تعداد بیشتری از افراد تحت پوشش خدمات تعاونی قرار خواهند گرفت.

۲- بدلیل گرانی ترافیک درون جزیره در صورت تعدد شعب شرکت در سطح جزیره، تعاونی می‌تواند موفق‌تر عمل نماید و ضمن آن که هدف ترویجی تعاون نیز تحقق خواهد یافت.

با توجه به موارد فوق مدیران شرکت موافقت خود را با ایجاد شعب زنجیره‌ای در سطح جزیره با دوشوق کارگری و کارمندی به طور مجزا اعلام نمودند.

بهرروی، فعالیت تعاونی مصرف متقین اثرات مثبتی در سطح معیشتی اعضاء داشته و رضایت آنان را فراهم نموده است.

#### بررسی زمینه تشکیل تعاونی چند منظوره

##### شاغلین

به منظور بررسی زمینه تشکیل تعاونی چند منظوره شاغلین و در جهت همکاری مسئولین جزیره، امکان ملاقات و مذاکره با رئیس هیأت مدیره و مدیر عامل سازمان منطقه آزاد کیش، آقای محمدرضا یزدان پناه فراهم گردید. وی ضمن ابراز خرسندی از توجه مسئولین محترم به توسعه تعاونی در جزیره کیش اظهار داشت: جزیره کیش باشگاهی ارزشمند برای ایرانگردی و جهانگردی است و یکی از معدود نقاطی در جهان است که تمامی امکانات ورزشی، تفریحی، هنری، تاریخی، باستانی و جاذبه‌های طبیعی را یکجا در بر دارد و میتوان آن را یکی از پایگاههای اصلی صنعت ایرانگردی و جهانگردی محسوب

نمود. مدیر عامل سازمان منطقه آزاد کیش ضمن برشماری اولویتهای تولید، از فعالیت سه منطقه صنعتی با ۴۰ واحد

کارخانه‌ای در گستره‌ای به وسعت ۶۰۰ هکتار نامبرد و افزود: تولیدات جزیره در حال حاضر عبارتند از: لوازم التحریر، پوشاک، صنایع بسته‌بندی، کفش، لوازم خانگی و قطعات کامپیوتر که اکثراً با سرمایه‌گذاری داخلی تولید می‌شود. صادرات جزیره را هم اکثراً پوشاک، لوازم مخابراتی و به مقدار اندکی رادیو و تلویزیون تشکیل می‌دهد و به طور کلی جنبه وارداتی کالا بر صادرات غلبه نموده است و براساس مطالعات انجام شده در سازمان مذکور با توجه به زمینه تعیین اولویتهای تولید و همچنین مزایای نسبی فعالیتهای تولیدی، زمینه تولید برای کالاهای ذیل فراهم می‌باشد:

۱- صنایع شیمیایی

۲- تولید لوازم الکترونیکی از هر نوع

۳- لوازم و تجهیزات پزشکی

۴- نوشت افزار

۵- لوازم صوتی و تصویری

۶- صنایع تبدیلی

وی در ادامه سخنان خود قول حمایت و کمکهای لازم در زمینه واگذاری زمین و کمک به تقسیط پرداخت بهای امکات واگذاری و سایر حمایتهای لازم را در حد مقدرات و قوانین حاکم بر منطقه داده و اظهار داشت: توصیه می‌شود در کنار سایر اهداف فعالیت‌های تعاونی چند منظوره مسئله گردشگری و سیاحتی نیز ترویج و تعقیب شود. وی افزود: با توسعه فرودگاههای جزیره پروازهای اکونومی (ارزان قیمت) افزایش داده خواهد شد و تسهیلات اقامتی نیز در دست افزایش است.

#### سایر مشاهدات ضمن بازدید

۱- در جزیره کیش شرکت تعاونی سلام (انبوه ساز) در زمینه تولید مسکن و فروش آن به متقاضیان عادی مشغول فعالیت

است و در حال حاضر ساخت و ساز ۱۱۸ واحد مسکونی را در دست احداث دارد.

۲- امور نظافتی و خدماتی جزیره به شرکت پاکبان محول شده است (واگذاری خدمات) و طرح بازیافت کاغذ باطله توسط این شرکت به مورد اجرا گذارده شده است.

۳- تعداد کثیری تور خارجی گردشگران اروپایی و آمریکایی را برای بازدید از منطقه هدایت نموده بودند.

#### نتیجه:

۱- از عمده اهدان تشکیل مناطق آزاد تجاری، ایجاد فرصت‌های شغلی و محرومیت زدایی از مناطقی است که امکان رشد و توسعه بالقوه دارند با امعان نظر به

این که ایجاد تعاونیهای چند منظوره در جزیره کیش اشتغالزایی مولدی را در بر خواهد داشت و همچنین از بعد اجتماعی و سیاسی نیز موجب پرکردن اوقات فراغت ساکنین، ثبات اسکان افراد در جزیره، افزایش میزان مهاجرت به جزیره و نهایتاً افزایش جمعیت و آبادانی آن خواهد بود هدف صدرالذکر از این طریق محقق خواهد گردید.

۲- با توجه به مزیت‌های منطقه و سهولت واردات مواد اولیه، چنانچه تعاونیها در این منطقه مبادرت به تولید مایحتاج اولیه و قطعات یدکی مورد نیاز تعاونیهای تولیدی داخل کشور نمایند، کمک بزرگی به رونق بخش تعاون و بی نیازی آن از واردات

تولیدات مشابه سایر کشورها خواهد بود.  
۲- حضور اتحادیه‌های سراسری مصرف و فعالیت زنجیره‌ای در زمینه تأمین کالاهای مصرفی اهالی جزیره و اقدام به واردات کالاهای مورد نیاز تعاونیهای عضو و سایر تعاونیهای مصرف کشور و مبادرت به دیگر فعالیتهای تولیدی معرف و مروج خوبی برای منطقه کیش از یکسو و بخش تعاون از سوی دیگر خواهد بود.

۴- فعالیت تعاونیهای مسکن در این منطقه ضمن آبادانی منطقه از توجیه اقتصادی نیز برخوردار است زیرا پیش بینی می‌شود در ۲۰ سال آینده کیش یکی از نقاط جالب توجه برای جلب گردشگران داخلی و خارجی باشد.

۵- با بررسی‌های انجام شده در منطقه به نظر می‌رسد، تشکیل و حضور تعاونیهای گردشگری، حمل و نقل بار و مسافر هوایی، تولید تجهیزات پزشکی، تعاونیهای بیمه، تعاونیهای اعتبار، تعاونیهای مسکن استیجاری و تعاونیهای صنایع تبدیلی از اقبال عمومی برخوردار باشد.

۶- در مجموع به نظر می‌رسد با توجه به محتوای طرح سازماندهی اقتصادی و شکسته شدن انحصارات دولتی که از عوامل بازدارنده توسعه اقتصادی شمرده می‌شود و همچنین سیاستهای دولت محترم جمهوری اسلامی ایران، زمینه حضور سرمایه گذاران خارجی و داخلی اعم از بخش تعاونی و یا خصوصی فراهم و مسئله امنیت سرمایه گذاری در منطقه و حمایت‌های اصولی از تولید مورد توجه خاص می‌باشد. لذا با توجه به قوانین حاکم و پذیرش صمیمانه مسئولین منطقه آزاد همکاری، افق روشنی برای فعالیت تعاونیها در منطقه پیش بینی می‌شود.

