

# تعاونی‌ها

## و

### اتحادیه‌های تولیدی

#### (مفاهیم و اصول)

مریم روحی هزیری - مرگاز مهدوی

می‌توان گفت تنها با طرح و ایجاد تعاونی‌های تولیدی مناسب می‌توان از انحراف به هریک از دو جهت فوق جلوگیری کرد و در ضمن رشد اقتصادی را هم تأمین ساخت.

همچنین تعاونی‌های تولیدی باید بر اساس اصولی استوار گردند که قابلیت و توان رشد و انجام بخش عمده‌ای از فعالیت‌های تولیدی کشور را دارا باشند.

متأسفانه تجربه در دنیا نشان داده که ایجاد و گسترش تعاونی‌های تولیدی بر اساس اصول بین‌المللی تعاونی موفقیت‌آمیز نبوده است و تعاونی‌های تولید که بر اساس اصول مزبور بنا شده‌اند بعد از گذشت بیش از حدود یک قرن که از پیدایش تعاونی‌های تولید در دنیا می‌گذرد سطح ناچیزی از تولید را دارا هستند. در واقع تعاونی‌های تولیدی با اصول مزبور توان و قابلیت جذب عوامل تولید (نیروی کار و سرمایه) را نیافته‌اند! در کشور ما این اصول با توجه به ویژگی‌هایی که باید بخش تعاونی داشته باشد تدوین شده است که به شرح زیر می‌باشد:

۱- معایر با موازین شرع مقدس اسلام نباشد.

۲- از تبلیغات ناروا و از تمرکز ثروت و قدرت اقتصادی در دست افراد و گروه‌های خاص جلوگیری نماید و به ایجاد امکانات عادلانه برای همه در تمام زمینه‌های مادی و معنوی کمک کند.

۳- قابلیت انجام کارهای تولیدی در زمینه‌های مختلف کشاورزی، صنعتی و خدماتی را متناسب با سیاست‌های دولت در اقتصاد کشور دارا باشد.

۴- زمینه رشد بخش تعاونی را نسبت به بخش‌های دیگر اقتصادی فراهم آورد.

۵- زمینه تأمین شرایط و امکانات کار برای همه، به منظور رسیدن به اشتغال کامل و قرار دادن وسایل کار در اختیار همه کسانی که قادر به کار هستند ولی

تعاونی‌ها است که به نوبه خود از اهمیت خاصی برخوردار است. در حقیقت برای تحقق یک نظام اقتصادی مناسب که در آن نه دولت به صورت یک کارفرمای بزرگ و مطلق درآمد و نه ثروت و قدرت اقتصادی در دست افراد و گروه‌های خاص متمرکز شود و در ضمن ظرفیت تولیدی اقتصاد رشد یابد. ایجاد تعاونی‌های تولیدی از اهمیت فراوانی برای تحقق این مهم برخوردارند.

تعاونی‌ها شرکت‌هایی هستند که به منظور رفع نیازمندی‌های مشترک اعضا و بهبود وضع اقتصادی و اجتماعی آنان از طریق عضویت و کنشک متقابل و همکاری اعضا تشکیل می‌شود. در این شرکت‌ها، مسئولیت‌های هر یک از سهامداران در مقابل قرض و دیون شرکت محدود و به مبلغ اسمی مهم و سهامی است که در شرکت تعاونی دارا می‌باشند. تعاونی‌های تولیدی یکی از انواع

به فرهنگ بین روستاییان و سنت‌های موجود مدون گردند.

به هر حال با توجه به اصول فوق، ضوابط تعاونی ایجاب می‌کند که تعاونی‌ها حداقل باید از این اصول، دو نکته اساسی و عمده را همیشه مدنظر داشته باشند: اول، نوع دوستی پیوسته ملاک عمل آنها قرار گیرد و در درجه دوم تمام تلاش روزانه خود را به کار برده و بکوشند تا پرچم تعاون در تمام نقاط جهان به اهتزاز درآید.

### اهداف

هدف اولیه و اساسی یک تعاونی عبارت است از تحصیل نفع برای مشتریان و یا افراد استفاده کننده از تعاونی و همه کسانی که در تعاونی سرمایه گذاری کرده‌اند. اعضاء یک تعاونی به خود خدمت می‌کنند. آنها هم صاحبان تعاونی و هم افراد استفاده کننده از تعاونی محسوب می‌شوند. ترتیبی که طبق قرارداد میان تعاونی و اعضاء به عمل می‌آید مقرر می‌دارد که سودی که بیش از هزینه عملیاتی تعاونی باشد به تناسب حجم معامله اعضاء با تعاونی به اعضاء بازگردانده شود.

### اصول شرکتهای تعاونی تولید

شرکتهای تعاونی تولید با مشارکت حداقل ۷ نفر براساس اصول زیر تشکیل می‌شود.

#### اصل اول: عضویت

به طور کلی، عضویت در تعاونیهای تولیدی آزاد است. لیکن بنا بر طبیعت کار تعاونیها، شرایط و محدودیت‌های زیر بر پذیرش و خروج از عضویت حاکم می‌باشد.

الف - شرایط و محدودیت‌های پذیرش عضو

۱- محدودیت‌های فنی و تکمیل بودن ظرفیت اشتغال در شرکت می‌تواند مانع از

ایزار آن را ندارند فراهم سازد.

۶- زمینه جذب پس اندازهای مردم و منابع ملی کشور را به بخش تعاونی فراهم سازد.

۷- زمینه رشد اقتصادی و پیشرفت تکنولوژی را در کشور از طریق بخش تعاونی فراهم سازد.

۸- عملی و قابل اجرا باشد.

۹- انگیزه‌های مادی و معنوی لازم، برای تلاش و کار بیشتر و ارایه کارآیی بالاتر در بخش تعاونی را به وجود آورد.

۱۰- زمینه آزادی انتخاب شغل و عدم اجبار افراد در کارهای معین و جلوگیری از بهره‌کشی ناصحیح از کارکنان را فراهم آورد.

۱۱- زمینه مشارکت عامه مردم را در تعیین سرنوشت اقتصادی خود فراهم آورد.

۱۲- زمینه بروز رشد و به کارگیری خلاقیت‌ها و استعدادهای متفاوت انسانی را فراهم آورد.

۱۳- زمینه توسعه و تحکیم برادری اسلامی و تعاون عمومی بین عامه مردم را فراهم سازد.

لازم که به ذکر است که اصول ذیل برای واحدهای تولیدی صنعتی و کشاورزی مدرن مناسب می‌باشد. در بخش کشاورزی

واحدهای دامپروری مانند گاوآورداری، مرغداری، یا شرکتهای زراعی مکانیزه می‌توانند بر اساس این اصول تشکیل

شوند. لیکن این اصول را برای انجام کار گروهی در بخش کشاورزی سنتی مناسب نمی‌دانند. چون برای افزایش بازدهی در

کشاورزی سنتی پیوند قطعات کوچک زمین و افزایش مساحت واحدهای زراعی، ضرورت دارد که این امر با

همیاری کشاورزان و دهقانان کم‌زمین تحت قرارداد شخصی میسر است. اصولی که براساس آن باید این گروهها تشکیل

شد و قرارداد شراکت بین افراد منعقد گردد. همچنین این اصول بایستی با توجه

پذیرش عضو جدید باشد.

۲- تقاضای عضویت باید به تصویب هیأت مدیره شرکت برسد.

۳- پذیرش قطعی متقاضی عضویت می‌تواند پس از یک دوره آموزشی که هیچ‌گاه از شش ماه تجاوز نکند، صورت گیرد.

۴- خرید حداقل سهام شرکت توسط متقاضی عضویت با تقویم به قیمت روز براساس آیین‌نامه‌ای که به تصویب

خواهد رسید ضروری است.

۵- بهای سهم یا سهام افرادی که بعد از تشکیل شرکت به عضویت پذیرفته می‌شوند، می‌توانند با تصویب هیأت مدیره به طور قسطنی پرداخت گردد.

۶- در صورتی که متقاضی عضویت، تمام شرایط را داشته باشد، ولی قادر به پرداخت بهای سهام اولیه نباشد و هیأت مدیره تعاونی یا تقسیط آن مخالفت نماید، بانک موظف است با معرفی شرکت وام موردنیاز را پس از تضمین لازم به منظور خرید حداقل سهام در اختیار عضو متقاضی قرار دهد.

ب- شرایط و محدودیت‌های خروج از عضویت

به طور کلی، خروج عضو از تعاونی آزاد است، لیکن به منظور جلوگیری از لطمه زدن به روند کار شرکت، رعایت موارد زیر ضروری است:

۱- در صورتی که عضو استعفا نماید، اعضای هیأت مدیره و یا مجمع عمومی نمی‌تواند از خروج او از شرکت جلوگیری نماید. در شرایطی که استعفای عضو باعث کاهش تعداد اعضاء شرکت از حداقل قانونی گردد، می‌بایست مراتب استعفای خود را براساس آیین‌نامه مربوط قبلاً به طور کتبی به اطلاع شرکت برساند.

۲- خروج از عضویت (استعفا) در زمانی که به انجام قرارداد شرکت با سایر شرکتها و مؤسسات و یا افراد لطمه وارد آورد و یا جریان تولید را مختل کند، ممکن نیست مگر اینکه بر طبق آیین‌نامه، قبلاً شرکت را در جریان استعفای خود فرار داده باشد.

۳- در صورتی که فردی از عضویت تعاونی، استعفا کند، شرکت موظف است بهای سهم یا سهام عضو مستعفی را با رعایت آیین‌نامه مربوط، تعیین و در مدت حداکثر یک سال، یک جا و یا به طور قسطنی به نامبرده پرداخت کند.

تبصره: در مورد عضو متوفی نیز به ترتیب فوق بهای سهام به وارث او پرداخت می‌گردد.

۴- نمی‌توان عضوی را از شرکت اخراج نمود مگر در موارد زیر:

الف- در صورتی که عضو مزبور در شرکت تعاونی و یا شرکت‌های غیرتعاونی مشابه عضویت داشته و یا سهام‌دار باشد.

ب- در صورتی که رفتار و کردار عضو در شرکت موجب ضرر و یا زیان‌هایی برای شرکت باشد.

۵- در صورتی که عضوی از شرکت اخراج گردد، می‌بایست بهای سهم او مطابق قانون محاسبه و پرداخت گردد.

۶- هیچ عضوی بدون تصویب هیأت مدیره، حق فروش سهم یا سهام خود را به غیر عضو تعاونی ندارد. لکن فروش کل و یا قسمتی از سهام عضو به عضوی دیگر با اطلاع شرکت و در صورتی که حد مجاز سهام رعایت گردد، بلامانع است.

**اصل دوم: شرایط عضویت**  
هیچکس و تحت هیچ عنوانی نمی‌تواند سهام‌دار و عضو شرکت باشد. بدون اینکه در شرکت به طور تمام وقت به کار پردازد و برعکس هیچکس نمی‌تواند در شرکت تعاونی به طور دائم کار کند بدون اینکه عضو شرکت باشد.

تبصره- تنها در موارد خاص و برای کارهای موقتی بر طبق آیین‌نامه، شرکت تعاونی می‌تواند با تنظیم قرارداد و از وجود کارگران و متخصصان برای مدت محدود که از شش ماه تجاوز کند، استفاده نماید.

**اصل سوم: سرمایه‌گذاری در تعاونی**

سرمایه تعاونی نامحدود است و با سرمایه‌گذاری اعضاء از طریق خرید سهام جدید و به طور سالانه با منظور نمودن حداقل ۱۰ درصد از سود ویژه سهام افزایش پیدا می‌کند.

حد سرمایه هر عضو در تعاونی با

توجه به عوامل زیر تعیین می‌شود:

۱- هیچ عضوی نمی‌تواند بیش از ده برابر عضوی که کمترین سهم را دارا است در شرکت سهم داشته باشد.

۲- هیچ عضوی و تحت هیچ شرایطی نمی‌تواند بیش از ۲۰ درصد سهام شرکت را داشته باشد.

۳- نباید مانعی در سرمایه‌گذاری مجاز اعضاء شرکت وجود داشته باشد. در این زمینه می‌بایست اعضایی که حداقل سهام را دارا هستند تا زمانی که زمینه سرمایه‌گذاری دیگر اعضاء وجود دارد، ۵۰ درصد سود سهام خود را صرف سرمایه‌گذاری جدید کند و اگر شرکت سودی نداشت، از بانک وام لازم را اخذ کند.

۴- در فروش سهام جدید و افزایش سرمایه شرکت، حق تقدم در خرید سهام با اعضایی است که سهام کمتری دارند.

### اصل چهارم: حق رأی

حق رأی در شرکت تعاونی با توجه به محدودیت سهام، متناسب با تعداد سهام هر عضو در تعاونی می‌باشد (هر سهم یک رأی).

### اصل پنجم: مالکیت مشاع

مالکیت در تعاونی به صورت مشاع می‌باشد و هر عضو به میزان خود در تعاونی در ضرر و زیان احتمالی ناشی از فعالیت شرکت، مسئولیت دارند. بهره‌برداری و استفاده از تأسیسات و امکانات و سرمایه شرکت به طور گروهی صورت می‌گیرد و هیچکس حق بهره‌برداری فردی از تعاونی را ندارد.

**اصل ششم: تقسیم سود و پرداخت دستمزد**

اعضای شرکت هر یک با توجه به جدول دستمزد مصوب وزارت کار در قبال انجام کار تمام وقت مستمر، از شرکت حقوق دریافت می‌کنند.

سود ویژه به صورت زیر تقسیم می‌شود:

۱- حداقل ۱۰ درصد از سود ویژه

رسیدگی کرده و اطلاعات لازم و ضروری را از هیأت مدیره و مدیرعامل اخذ نماید. دوماً شرکت موظف است تنها در بانکی که در سرمایه مشارکت دارد، حساب بانکی داشته باشد.

۴- بانکهایی که به شرکت وام یا سرمایه می‌دهند، می‌توانند در هزینه وام و اعتبار نظارت داشته و براساس طرح مصوب، مبالغ هزینه وام با دو امضاء نماینده رسمی شرکت و نماینده بانک صورت پذیرد.

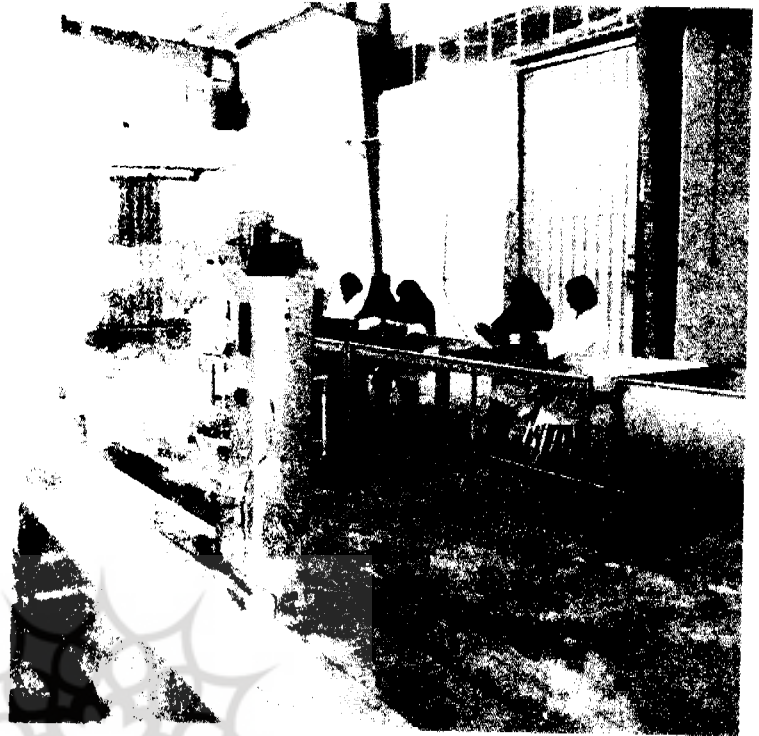
۵- اعضاء می‌توانند سهم سرمایه بانک را به صورت سهام جدید با رعایت محدودیت‌های تعداد سهام خریداری کنند تا سرمایه بانک در شرکت مستهلک گردد.

### نتیجه

به هرصورت تأسیس تعاونی‌های تولیدی نه تنها سطح زندگی اعضاء به ویژه کارگران را بالا خواهد برد بلکه مردان کار آزموده و مضمی تحویل جامعه خواهد داد که فعالیت و کوشش را شرط پیروزی و کامیابی دانسته و با اتحاد و همبستگی موجب رستگاری جامعه خواهند شد. از سوی دیگر تعاونی‌ها همیشه باید نועدوستی را ملاک عمل خود قرار دهند و بکوشند تا پرچم تعاون در تمام نقاط جهان به اهتزاز درآید. به امید آن روز ...

### منابع و مأخذ:

- ۱- تعاونی‌های تولید کارگری، نجارب و آبنده آن - اثر عوزه ماربا یاسابال لسنروس - ترجمه و تألیف فتح‌الله بهاری - انتشارات مؤسسه آموزش و تحقیقات تعاونی
- ۲- اصول تعاونی‌های تولیدی - گروه بررسی ماهیت و حدود فعالیت بخش تعاونی - ۱۳۶۰
- ۳- شرکتهای تعاونی، وضع قبلی و آینده آنها - جلد ۱ - ۱۳۴۸
- ۴- ماهنامه تعاون، شماره‌های مختلف



جهت توسعه تعلیمات و افزایش معلومات فنی اعضاء تعاونی اختصاص داده می‌شود.

۶- بقیه سود ویژه براساس میزان سهام هریک از اعضاء بین آنها تقسیم می‌شود.

### اصل هفتم: اخذ وام و اعتبار و مشارکت با بانک

۱- شرکت تعاونی می‌تواند با تصویب هیأت مدیره اقدام به اخذ وام و اعتبار از منابع بانکی بنماید.

۲- شرکت در مقابل دریافت سرمایه از بانک می‌تواند ضمن عقد قرارداد بانک را در سود و زیان خود براساس مفاد قرارداد سهیم کند.

۳- در طول مدت مشارکت بانک، اولاً بانک می‌تواند یکی از بازرسین قانونی شرکت را راساً تعیین کند و در هر زمان که لازم بداند به حسابهای شرکت

سالانه شرکت به حساب ذخیره احتیاطی به نام هر عضو متناسب با سهام او منظور می‌شود.

۲- حداقل ۱۰ درصد از سود ویژه کسر و به حساب افزایش سرمایه شرکت به تناسب سهام اعضاء اختصاص داده خواهد شد.

۳- ده درصد سود ویژه شرکت با توجه به نقش اعضاء در افزایش تولید و بازدهی کار و کاهش ضایعات و ابتکار و ابداع بر طبق نظر هیأت مدیره به عنوان پاداش بین اعضایی که در زمینه‌های مزبور موثر بودند تقسیم می‌شود.

۴- ۱۰ درصد سود ویژه شرکت کسر و در حساب بخصوصی نگهداری و با تصویب مجمع عمومی صرف تأمین نیازمندیهای مشترک اعضاء خواهد شد.

۵- سه درصد از سود ویژه شرکت به