

# سنندج شهر اُرسی

## بررسی روند شکل‌گیری و گسترش هنر اُرسی‌سازی براساس نمونه‌های موجود

محمد ابراهیم زارعی\*

تاریخ دریافت: ۹۱/۰۳/۲۳ تاریخ پذیرش: ۹۲/۱۰/۰۲

### چکیده

اُرسی‌های بسیاری در آثار دوره‌های صفوی و به‌ویژه خانه‌های دوره قاجار در سنندج باقی مانده است. اگرچه این خانه‌ها دارای آرایه‌های متعددی هستند، اُرسی در این میان، از جایگاه خاصی برخوردار است. این پژوهش در پی آن است که به چند سؤال پاسخ دهد و فرضیه‌هایی را که درباره سابقه، فن ساخت و ویژگی اُرسی‌سازی شهر سنندج را طرح کرده، اثبات کند. در این پژوهش، کوشش شده که به اهمیت و جایگاه اُرسی در شهر سنندج به‌صورت تاریخی و توصیفی تحلیلی نگریسته شود. پیشینه استفاده از اُرسی در بناهای شهر سنندج به‌طور دقیق مشخص نیست؛ اما مدارک و شواهد موجود نشانگر این است که استفاده از اُرسی در بناهای دوره صفوی آغاز شده است. مدارک و شواهد قطعی‌تری در استفاده از اُرسی و اُرسی‌سازی در ساختمان‌های مسکونی دوره قاجار، نیز در دست است که نشان می‌دهد که ساختن اُرسی و استفاده از آن در این دوره، گسترش چشمگیری داشته و می‌توان سنندج را از مراکز مهم ساخت اُرسی در دوره قاجار شمرد. گستردگی استفاده از اُرسی از سویی، نشانگر این است که افراد زیادی در این حرفه اشتغال داشته‌اند؛ بنابراین، ساختن اُرسی و استفاده از آن، از چنان جایگاه و اهمیتی برخوردار بوده که در خانه‌های مردم عادی هم نمونه‌ای با پیمون کوچک<sup>۱</sup> وجود داشته است. در برخی خانه‌های با پیمون بزرگ<sup>۲</sup> تعداد اُرسی به بیش از ده نمونه هم می‌رسد. گسترش و بهره‌مندی از اُرسی در ساختمان، توجه سازندگان را به سمتی سوق می‌دهد که طرح اُرسی‌های شهر سنندج را با وجود حفظ کلی اُرسی‌سازی ایرانی، ولی با شیوه بومی محلی، همچون سایر هنرها از جمله فرش و صنایع دستی را ایجاد کنند. با اتکا بر این پشتوانه غنی در اُرسی‌سازی، می‌توان برای احیا یا نوآوری در آن، از فراموشی و نابودی این هنر جلوگیری کرد.

### کلیدواژه‌ها

اُرسی، عمارت اصف، شهر اُرسی، عمارت خسروآباد، سنندج.

## پرسش‌های پژوهش

۱. اُرسی در آثار معماری سنندج، از چه جایگاهی برخوردار است؟
۲. اوج اُرسی‌سازی در سنندج، مربوط به چه دوره‌ی زمانی است؟
۳. روش ساخت اُرسی در سنندج چگونه است و چه ویژگی‌هایی دارد؟

## مقدمه

با اینکه اُرسی در معماری ایران در تعدادی از ساختمان‌ها به‌طور گسترده استفاده شده، همچون سایر عناصر یا آرایه‌های معماری به آن نپرداخته‌اند. با توجه به شواهد موجود، زمان بهره‌گیری از اُرسی در آثار معماری ایران، حداقل به زمان صفوی بازمی‌گردد؛ به همین دلیل، اُرسی در این دوره و دوره‌های زندیه و قاجاریه، از اهمیت و جایگاه شایان توجهی برخوردار شد. شواهد و مدارک موجود نشانگر آن است که اُرسی در این دوره‌ها استفاده عمومی نداشته، ولی در بسیاری بناها از جمله کاخ‌ها، برخی مساجد و حسینیه‌ها و خانه‌های کسانی که توانایی مالی داشتند، در زمره‌ی یک عنصر معماری و نیز تزئینی بوده است. اُرسی علاوه بر اینکه عایقی مناسب برای بخشی از ساختمان بوده، عنصری تزئینی هم محسوب می‌شده است؛ بنابراین، با توجه به اهمیت اُرسی در بیشتر نقاط کشور، آن‌چنان که شایسته بوده، به آن توجه نشده و پژوهشی ژرف‌نگرانه درباره‌ی آن صورت نگرفته؛ در نتیجه، مطالعه‌ی اُرسی در شهر سنندج هم از این امر مستثنی نبوده است.

با اتکا به اسناد و شواهد موجود، استفاده از اُرسی در بسیاری مناطق ایران شایع و معمول بود؛ اما در برخی شهرها رونق و گسترش چشمگیرتری داشت. یکی از شهرهایی که اُرسی‌سازی در آن گسترش یافت، شهر سنندج است. در آثار معماری شهر سنندج، اُرسی یکی از نمونه‌های عالی عناصر و آرایه‌های معماری است. اگرچه تعداد بسیار زیادی از اُرسی‌های شهر سنندج، به‌ویژه نمونه‌هایی که در بناهای کهن‌تر نصب بوده، طی یک سده گذشته دستخوش نابودی شده، خوشبختانه وجود نمونه‌هایی همچون اُرسی بزرگ و سایر اُرسی‌های ضلع شمالی و گره‌چینی‌های تالار اصلی در عمارت آصف‌دیوان و مشیردیوان مربوط به دوره قاجار، از عمارت خسروی و سایر نمونه‌های موجود در شهر، نشانگر این است که کاربرد اُرسی در بناها علاوه بر عنصر معماری به‌عنوان عنصر تزئینی وابسته به معماری، از جایگاهی پذیرفتنی برخوردار و مورد توجه بانیان، سفارش‌دهندگان و هنرمندان سازنده اُرسی بوده است.

استفاده از اُرسی، علاوه بر اینکه در بناهای اعیانی شهر سنندج جایگاه خاصی داشته، در خانه‌های مردم عادی نیز به کار گرفته شده است. ابعاد و اندازه اُرسی در هریک از خانه‌های شهر، برحسب مقیاس متفاوت بوده است. تنوع در اندازه و مکان قرارگیری در یک ساختمان و در طرح و نقش، به‌طور چشمگیری در ساخت اُرسی‌ها مؤثر بوده است؛ بنابراین، گسترش استفاده از اُرسی در سنندج، با توجه به نمونه‌های موجود، اهمیت در این باب را توجیه می‌کند. در شهر سنندج، آثار معماری ارزشمندی با اُرسی‌های متعدد و فراوانی وجود دارد. بررسی‌های میدانی نگارنده در خانه‌های شهر سنندج، نشانگر استفاده از اُرسی در مقیاس کوچک و بزرگ در آن‌هاست. گروه‌هایی از مردم شهر هم، در استفاده از اُرسی در خانه‌های خویش، استقبال نشان داده‌اند. در میان شهرهای غرب کشور، با توجه بررسی‌های میدانی، جایگاه اُرسی‌سازی سنندج متمایز است و به‌عنوان شهری است که اُرسی در آن اهمیت داشته و یکی از مراکز ساخت آن محسوب می‌شده است؛ بنابراین، با توجه به آن‌چه اشاره شد، نگارنده عبارت «سنندج شهر اُرسی» را به کار برده است.

تحقیقات نگارنده نشان می‌دهد با اینکه اُرسی‌های بسیار زیادی در بناهای شهر سنندج وجود دارد، تاکنون پژوهشی جامع و کامل در این زمینه انجام نشده و در هیچ منبعی به اُرسی‌های آن اشاره‌ای نشده است. با اینکه در برخی متون، تاریخ محلی و مطالعات موردی (تک‌نگاری) از بناها و آثار معماری به‌اختصار یاد شده، کاری درباره‌ی سابقه، کارکرد و

انواع طرح‌های به‌کارگرفته‌شده در اُرسی‌های سنندج صورت‌نگرفته است؛ بنابراین، شاید پژوهش حاضر بتواند بایی برای مطالعات جامع‌تر اُرسی‌ها و سایر آرایه‌های معماری سنندج بگشاید.

این پژوهش به‌صورت تاریخی، توصیفی-تحلیلی بر مبنای دو روش میدانی و مصاحبه با افراد مطلع (سنت شفاهی) و کتابخانه‌ای انجام شده است. در روش میدانی، بررسی نمونه‌های اُرسی‌های موجود در بناهای شهر سنندج، از نزدیک صورت گرفته است. در کنار بررسی‌های میدانی، با تعدادی از اُرسی‌سازان و آگاهان از این هنر، مصاحبه انجام شده که آگاهی‌هایی ارزشمندی در اختیار قرار داده است.<sup>۳</sup> در روش کتابخانه‌ای، به‌طور عمده از دست‌نوشته‌ها و مدارک مکتوب مرتبط با بناهای تاریخی استفاده شده است؛ لذا براساس یافته‌های میدانی، یک نمونه سند و دست‌نوشته‌ها و مصاحبه‌های انجام‌شده، تحلیل لازم صورت گرفته است.

## ۱. واژه اُرسی

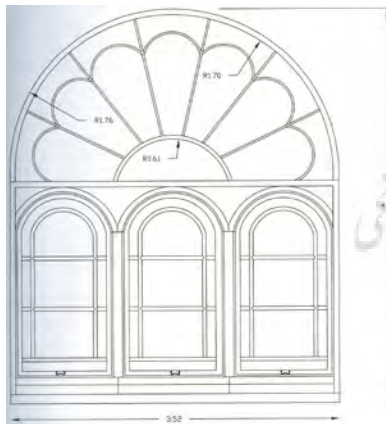
«اُرسی نوعی در قدیمی که دارای چهارچوب مخصوص بوده و آن در داخل چهارچوب حرکت می‌کرد و با پایین و بالا رفتن باز و بسته می‌شد. قسمتی در برای اطلاق که عمودی باز و بسته می‌شود. گاه از باب تسمیه کل به اسم جزء اطلاق را که دارای چنین درهایی است، اُرسی نامند» (معین ۱۳۷۱، ج ۱). در لغتنامه دهخدا (۱۳۶۴)، زیر عنوان اُرسی (چنین آمده: «... اُرسی برخلاف درهایی که به یک سو می‌رود، یمینی و یسار باز و فرازش شد و... در که وقت گشادن به سوی بالا کشند و گاه بستن فرو آرند. دری که از اطلاق که درگاه آن به سخن باشد و دارای چهارچوبی بود که در جوف آن حرکت کرده و بالا و پایین رود...». واژه «اُرسی (اُرسی) منسوب به اُرس (روس) روسی است. در اتاق که رو به حیاط باز شود و دارای شیشه باشد» (عمید ۱۳۶۶، ج ۱). گروهی باور دارند که چون این نوع درها و پنجره‌ها کشویی باز و بسته می‌شوند؛ لذا این نوع پنجره‌ها اُرسی است. واژه اُرسی از روسی است، چون طرح آن از روسیه آمده است (محمودی، استادکار اُرسی‌ساز، مصاحبه‌شونده، ۱۳۷۸/۲/۳۰). اُرسی اصطلاحاً به در و پنجره‌هایی گفته می‌شود که معمولاً سرتاسر دیوار یک اتاق را می‌پوشانند و از سقف تا کف یک‌پارچه‌اند و باز و بسته شدن آن‌ها به‌صورت عمودی و بالا و پایین رو است. لت اُرسی‌ها معمولاً گرد است (پیرنیا ۱۳۸۱، ۱۹۲-۱۹۸).

برخی گمان می‌کردند اُرسی به پنجره‌ای اطلاق می‌شود که به تقلید از معماری روسی در ایران رواج یافته، در صورتی که نمونه‌های جالبی از اُرسی حتی پیش از آنکه معماری چشم‌گیری در روسیه بنا شده باشد، در بناها و نقاشی‌ها دیده می‌شود. گویا مقایسه قند اُرسی با این نوع پنجره که خود و نام آن هردو اصل ایرانی و فارسی دارد، موجب این اشتباه شده است. «اُرسی» پیشوندی است به‌معنای بالا رفتن و نظایر آن. در واژه‌های اردک (مرغ بالاجهنده)، النگ (حرکت توأم با جهش اسب)، ارجین (پله) و بسیاری از واژه‌های دیگر دیده می‌شود که به‌معنای شبکه و نور و چشمه و تماشا در گویش‌های جنوبی ایران بسیار معمول است. اُرسی پنجره مشبکی است که به‌جای گشتن بر روی پاشنه گرد، بالا می‌رود و در محفظه‌ای که روی آن قرار گرفته، جای می‌گیرد و در اشکوب کوشک‌ها و پیشان (ایوان اصلی جلوی گنبدخانه) و رواق ساختمان‌های سردسیری بسیار دیده می‌شود. نقش شبکه اُرسی معمولاً مانند پنجره‌ها و روزنه‌های چوبی است و نمونه‌های زیبای آن در خانه‌های کهن اصفهان و کاشان و یزد و انواع جدیدترش در تهران بسیار است (پیرنیا ۱۳۷۱، ۳۵۵-۳۵۶). واژه اُرسی از کلمه اُروز- اُروس- پهلوی به‌معنای روشنایی گرفته شده است؛ بنابراین، اُرسی واژه‌ای ایرانی است. نوعی پنجره بزرگ چوبی مشبک با تعداد لته (لنگه) معمولاً فرد به کار گرفته می‌شود. چنانچه در طبقه اول استفاده شود، بخش عمده دیوار سراسری اتاق را می‌پوشاند. اُرسی در تالارهای خانه یا سایر فضاهای معماری کار گذاشته می‌شد و به حیاط خانه‌ها گشوده می‌شد و برحسب تعداد همین اُرسی‌ها بود که معمولاً تالارها را سه‌دری، پنج‌دری، هفت‌دری و نه‌دری می‌نامیدند؛ بنابراین، اُرسی یکی از عناصر مهم ساختمان و تزئینات وابسته به معماری محسوب می‌شود.

## ۲. طرح، ساخت و اجزای اُرسی

هرچند که از طرح اُرسی در میان طرح‌های مختلف آثار و آرایه‌های معماری که به شکل طومار هستند، به‌جای نمانده است، به‌نظر می‌رسد که اُرسی نیز همچون سایر عناصر و آرایه‌های معماری در سرزمین ایران، براساس طرح‌های مختلف ساخته و پرداخته می‌شده است. در همین باره، اُرسی‌سازان هم برای اجرای یک اُرسی، طرحی را تهیه می‌کردند. گواه این مدعا روش کار اُرسی‌سازانی است که در عصر حاضر، به سبک استادکاران قدیم، اُرسی را مرمت می‌کنند یا می‌سازند؛ بنابراین، برای ورود به موضوع و روشن شدن آن، پرداختن به طرح، ساخت و اجزای اُرسی، به‌صورت مختصر اجتناب‌ناپذیر است.

طراحی اُرسی در اندازه‌های مختلف، از کارهای اُرسی‌ساز بوده است. طرح اُرسی براساس فضای مد نظر انجام می‌شد. اجزای تشکیل‌دهنده اُرسی‌ها در طراحی‌ها مشخص می‌شود. اُرسی‌ها براساس طراحی در قالب‌های مشخصی، عموماً اسلیمی و هندسی و یا ترکیبی از هر دو نوع طرح، ساخته می‌شد. یک اُرسی از بخش‌های مختلفی همچون چهارچوب، وادار، روکوب، لته‌ها (لنگه‌ها)، پاخور یا پاشنه، پاتاق یا کتیبه و شیشه تشکیل شده است. پاتاق یا کتیبه در اُرسی‌ها سه گونه است: گونه اول، پاتاق بسته و فاقد نورگیر است و بیشتر در نواحی کویری و مرکزی ایران، به‌ویژه در بناهای شهر کاشان، استفاده شده است؛ گونه دوم، پاتاق‌های جدا از چهارچوب است و در بالای لنگه (لته) درهای اُرسی با فاصله قرار دارد که از آن، در خانه‌های ایبانه استفاده شده است؛ گونه سوم، پاتاق نورگیر یا کتیبه متصل به چهارچوب است که در بسیاری از شهرهای ایران از جمله سنندج، این شیوه مرسوم بوده است. در اُرسی‌های شهر سنندج، این بخش از اهمیت زیادی برخوردار بوده است. پاتاق یا کتیبه‌های اُرسی‌ها با دو روش اسلیمی یا گره چینی، طراحی و ساخته شده است. پاتاق یا کتیبه از نظر شکل هم دو گونه است: گونه اول تخت یا صاف است و گونه دوم قوس‌دار است. در اُرسی‌های شهر سنندج، از هر دو نوع تخت و قوس‌دار (قوس‌های تیزه‌دار و نیم‌دایره) استفاده شده است (تصاویر ۱ و ۲).



تصویر ۲: طرح نمای کلی اُرسی ضلع شرقی عمارت مشیردیوان سنندج با پاتاق یا کتیبه با قوس نیم‌دایره



تصویر ۱: نمای پاتاق یا کتیبه با قوس نیم‌دایره اُرسی ضلع شرقی عمارت مشیردیوان سنندج

چهارچوب که ساختار اصلی اُرسی را تشکیل می‌دهد، شامل ردیف تیرهای چوبی، به‌صورت عمودی و افقی است. این تیرها را «وادار» می‌گویند. در شهر سنندج، وادارها عموماً از چوب چنار هستند. چنار چوبی است که علاوه بر اینکه ارتفاع درخور توجهی دارد، صاف و میزان است. در فاصله وادارها که به اندازه یک لته یا لنگه است، تیرهای کوتاه افقی برای استحکام بخشی قرار می‌گیرند. شکل چهارچوب، تابع شکل محل قرارگیری اُرسی در ساختمان است. اجزای چهارچوب با کام و زبانه به هم وصل شده‌اند. کل چهارچوب نیز به‌وسیله زائده‌هایی که آن‌ها را «پاچه‌گیر» نامند، در دیوار نصب می‌شوند. چهارچوب‌ها به‌وسیله چوب‌هایی به نام «موش‌دان» در دیوار مستحکم می‌شوند (امرایی ۱۳۸۳، ۱۱۱). این روش چهارچوب را محکم در دیوار نگهداری می‌کند (تصویر ۳).

وادارها ساختار اصلی چهارچوب را تشکیل می‌دهند. وادارهای عمودی ساختار اُرسی را برای لته‌ها به بخش‌های مساوی تقسیم کرده است. بر روی وادارهای عمودی علاوه بر روکوب، ابزارهای چوبی با گل‌میخ‌های فلزی نصب می‌گردد؛ در نتیجه، بر روی وادارها شیارهایی در دو سو ایجاد می‌شود تا لته‌ها (لنگه‌ها) در آن‌ها قرار گیرد و به‌صورت کشووار حرکت کنند. به زائده‌ای که لته‌های اُرسی را روی آن‌ها نگه می‌دارد، خروسک می‌گویند (بزرگمهری و خدادادی ۱۳۸۹، ۲۰). خروسک در طول چهارچوب بر روی جداره داخلی وادارها در چند نقطه، کار گذاشته می‌شوند تا بنا بر ضرورت، هر اندازه لازم باشد (معمولاً نیمی از اندازه ارتفاع لته یا به اندازه تمام ارتفاع لته) لته‌ها بالا کشیده شود. این شیوه در همه اُرسی‌های شهر سنندج که در این پژوهش بررسی شده‌اند، استفاده شده است (تصویر ۴).



تصویر ۳: چهارچوب اُرسی داخل قصر عمارت خسروآباد در حال مرمت که تمام جزئیات آن باز است. با کتیبه قوس‌دار، وادارها و پاخور یا پاشنه  
تصویر ۴: نحوه نگهداری لنگه اُرسی عمارت خسروآباد با خروسک فلزی

روکوب هم بخشی از ساختار اُرسی و از جنس چوب گردو است. روکوب به‌صورت تخته‌های ورقه‌شده با ضخامت کم بر دو سوی وادارها تا ارتفاع قوس لته‌ها از بیرون و درون، با میخ‌های تزئینی که در اصطلاح آن‌ها را گل‌میخ هم می‌گویند، نصب می‌شود. روی وادارها را بنا به دلایل فنی و تزئینی تا بالای قوس لته‌ها یا لنگه‌ها با چوب گردو روکوب یا روکش می‌کنند (امرابی ۱۳۸۳، ۱۱۱-۱۱۲). این کار برای هماهنگی جنس چوب چهارچوب که از چوب چنار هستند، با لته‌ها (لنگه‌ها) که عموماً از چوب گردوست، انجام می‌شده است. استفاده از چوب گردو به این دلیل بود که هم مقاوم است و هم از الیاف مناسبی برخوردار است و پس از صیقل و لاک‌الکل، بافت زیبایی چوب گردو، زیبایی اُرسی را دوچندان می‌کرد. در اُرسی‌های سنندج از روکوب چوبی و گاهی هم به‌جای روکوب چوبی از آینه در نمای داخل اُرسی استفاده شده است. نمونه‌های شاخص استفاده از آینه در اُرسی‌های اصلی ضلع شمالی و ضلع غربی عمارت اصف‌دیوان است.

بخش دیگر اُرسی، پاشنه یا پاخور است که به قسمت پایین اُرسی گفته می‌شود و از این طریق، اُرسی به کف اتاق وصل می‌شود. قسمت پاخور از بیست تا پنجاه سانتی‌متر از زمین ارتفاع دارد و حالت جان‌پناه دارد. در اُرسی‌های شهر سنندج، ارتفاع پاخور یا پاشنه بین بیست تا سی سانتی‌متر است. با توجه به اینکه پاخور در معرض برخورد و تماس با باران از سمت بیرون بوده، با چوب گردو روکوب شده است. این کار هم به‌دلیل ایجاد استحکام و مقاومت‌سازی و هم‌خوانی با سایر قسمت‌ها که از جنس چوب گردوست، انجام می‌شده است. پاخور اُرسی‌های سنندج متناسب با طرح اُرسی، قاب‌بندی شده است.

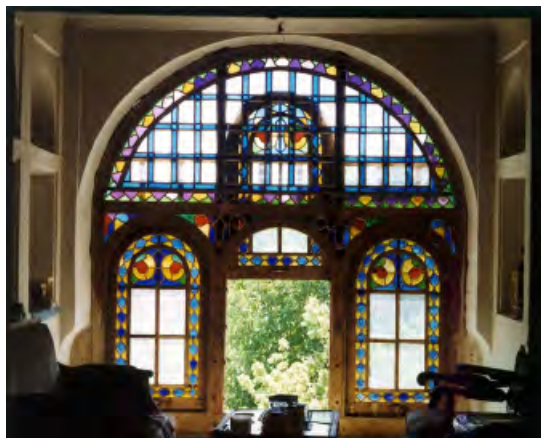
لته‌ها یا لنگه‌ها بخش متحرک اُرسی است. لته‌ها از قطعات چوب با اندازه‌های مختلف ساخته شده‌اند. برای اتصال



قطعات لته‌های اُرسی از میخ‌های فلزی به‌صورت خیلی محدود استفاده شده؛ اما چسب در آن هیچ‌گونه نقشی ندارد و عموماً به‌وسیلهٔ کام و زبانهٔ قطعات چوبی و شیشه، هم‌زمان به‌هم وصل می‌شود. برای اتصال و کلاف چهارچوب لته‌ها و چهارچوب اصلی، از میخ‌های چوبی که جای آن با مته سوراخ شده، استفاده می‌گردد. لته‌ها عبارت بود از لنگه‌درهایی مشبک و شیشه‌دار که در فاصلهٔ وادارهای عمودی قرار می‌گیرند. لته‌ها پس از آنکه به‌طور کامل تکمیل شوند، در محل نصب می‌شوند. با توجه به این توضیحات، این لته‌ها که حرکتی کشووار دارند، در شکاف‌هایی که بر دو سوی وادارها با ابزار چوبی و گل میخ ایجاد شده، قرار می‌گیرند. برای آنکه لته‌ها در نقاط دلخواه نگه داشته شوند، در ارتفاعات مختلف، خروسک‌هایی بر ستون‌ها نصب کرده‌اند که لته‌ها را از زیر نگه می‌داشتند. لته‌ها از نظر شکل با دو نوع طرح و شکل ساخته شده‌اند: یک نوع قوس‌دار و نوع دیگر تخت. از هر دو گونه در اُرسی‌های سنندج وجود دارد. لته‌ها براساس طرح و ساختار اُرسی، طراحی و ساخته شده است. لته‌های اُرسی هم از نظر ترکیب طرح به چند بخش تقسیم شده است. اگر لته از نوع قوس‌دار باشد، بالای کتیبه قواره‌بری (اسلیمی) است. در کتیبهٔ اُرسی‌های سنندج از طرح‌های شمسه، فروهر، مرغ و پیمون دوردار سه یا چهارمجلسی<sup>۴</sup> استفاده شده؛ اما اگر لته بدون کتیبه باشد، از طرح‌های گره و قواره‌بری در حاشیه و یا تمام سطح آن استفاده شده است. در برخی از لته‌ها بخش مرکزی به‌صورت ساده با شیشه‌خورهای بزرگ و عموماً مستطیل شکل است. در هر دو نوع لته‌های اُرسی‌های شهر سنندج، بخش مرکزی شیشه‌خور سفید با طرح مستطیل و حاشیه‌ها متناسب با طرح اُرسی، گره‌چینی یا قواره‌بری شده است (نک: تصاویر ۵، ۱۶، ۱۷، ۱۸ و ۲۴).

### ۳. روش کار اُرسی‌ها

اُرسی‌هایی که در جای‌جای کشور طراحی و ساخته شده‌اند، از نظر روش کار دو گروه هستند: گروه نخست، «اُرسی‌های ساده یا معمولی»: در این نمونه‌ها لته‌های اُرسی، از طریق دستگیره‌های فلزی به‌صورت کشویی و به‌سوی بالا و پایین باز و بسته می‌شود. لته‌های این گروه از اُرسی‌ها سبک است و با دست باز می‌شود. تمام اُرسی‌های سنندج در این گروه جای می‌گیرند؛ گروه دوم: «اُرسی‌های وزنه‌ای»: اُرسی‌هایی که اتصال وزنه‌هایی سربی به آن‌ها حرکت بالا و پایین رفتن لنگهٔ درگاه‌ها در داخل چهارچوب را روان‌تر می‌کرده است. در این نوع اُرسی‌ها، علاوه بر حالت کشویی که در اُرسی‌های ساده یا معمولی وجود دارد، درون چهارچوب خالی است و در آن، وزنه‌ای سربی به‌وسیلهٔ ریسمانی که از رودهٔ گاو و گوسفند درست شده بود، به لنگه‌های اُرسی متصل شده و بالا و پایین کشیدن لنگه‌ها در هنگام باز و بسته‌شدن را آسان‌تر می‌کرده است؛ برای نمونه، می‌توان به اُرسی‌های عمارت کاخ گلستان و کاخ صاحبقرانیه اشاره کرد که به‌علت بزرگی لنگه‌ها، به‌وسیلهٔ وزنه و با قراردادن قره‌قره‌هایی در بالای پنجره‌ها، برای باز و بسته‌کردن آن‌ها تعادل ایجاد شده است (امرابی ۱۳۸۳، ۴۴). مدرسهٔ هدایت شهر اردبیل نمونهٔ دیگری از این اُرسی‌ها داشته است.<sup>۵</sup> هرچند که این نمونه در نوع خود شایان توجه بوده، بیشتر اُرسی‌ها در اکثر نقاط کشور به روش گروه اول و به‌صورت کشویی و بدون استفاده از وزنهٔ سربی باز و بسته می‌شده‌اند. در نمونه‌های موجود، دستگیره‌های فلزی در دو نقطه بر روی بخش پایین لته‌ها نصب شده است (تصویر ۵).



تصویر ۵: نحوه بازکردن یک لته از سه لته اُرسی اتاق گوشوار ضلع غربی عمارت آصف (خانه کرد)

#### ۴. نقش و کارکرد اُرسی در فضای معماری

با توجه به اینکه اُرسی‌ها در فضاهای مختلفی همچون خانه، مسجد، مدرسه، سراها و حسینیه‌ها کاربرد داشته است، تعداد و شکل آن‌ها بسته به محل استفاده از آن‌ها متفاوت بوده است. هرچند که اُرسی در مرحله نخست، عنصری معماری محسوب می‌شود، در گام دوم به‌عنوان بخشی از آرایه معماری چشمگیرتر است. این مسئله موجب شده تا به نقش تزئینی آن، بیش از عنصر معماری توجه شود؛ بنابراین، مهم‌ترین کارکرد اُرسی، نقش تزئینی آن است که سطح وسیعی از فضای یک ساختمان را در نمای بیرون و به‌ویژه نمای داخل می‌پوشاند.

اُرسی‌ها معمولاً به‌دلیل استفاده از شیشه‌های رنگین و طیف ملایم رنگ‌ها مورد توجه بوده است. طبیعت نقش چشمگیری در تنوع رنگ اُرسی‌ها داشته است. این گوناگونی در رنگ‌ها جلوه‌ای ویژه به آرایه‌های داخل فضای کار شده، می‌داده است. شیشه‌های رنگی موجب می‌شده که فرد داخل اتاق به منظره بیرون (حیاط) اشراف کامل داشته باشد و درعین حال، از بیرون اتاق به سمت داخل چیزی دیده نشود. علاوه بر این، رنگ‌های مختلف شیشه‌ها اکثراً دفع‌کننده حشرات موزی مانند پشه و مگس بودند. همچنین از تابش مستقیم نور خورشید به داخل اتاق و در نتیجه، گرم شدن نامطبوع فضا در فصول گرم، جلوگیری می‌کردند (بزرگمهری و خدادادی ۱۳۸۹، ۲۰). اُرسی‌ها در هدایت نور مناسب به داخل فضاها نقش مهمی داشتند و در حالت بسته، نور ملایمی را در رنگ‌های مختلف به داخل اتاق هدایت می‌کردند؛ لذا ارتباط بصری به صورت‌های مختلف با محیط سرسبز حیاط یا باغ و گاهی بیرون ایجاد می‌شد.

اُرسی‌ها افزون بر اینکه در شاه‌نشین یا فضای بزرگ قرار داده می‌شدند، در اتاق‌های سهدری، اتاق‌های گوشوار در فضای بین دو اتاق بزرگ در کنار هم، نیز جای گرفته‌اند (امرایی ۱۳۸۳، ۹۱-۹۲)؛ بنابراین، ویژگی کارکردی اُرسی به‌عنوان جداره‌ای مناسب بین دو اتاق و اختصاص حداقل جا در هنگام باز و بسته شدن است. در بناهای ملالطف‌الله (موزه سنندج) عمارت مشیر و عمارت خسروآباد، اُرسی‌های بزرگی نصب شده است؛ اما در هنگام باز و بسته شدن فضایی از تالار یا اتاق‌ها را اشغال نمی‌کنند. در نمونه‌های بررسی شده در این نوشته، از اُرسی دو لته (دولنگه) تا هفت لته وجود دارد. این موضوع بسته به نوع و اندازه فضا بوده است؛ بنابراین، اُرسی در فضاهای معماری پیرامون حیاط، در یک ضلع حیاط، در دو ضلع روبه‌رو، در چهارسوی حیاط و گاهی در دو ضلع کنار هم متناسب با هم قرار گرفته‌اند. گاهی موقعیت اُرسی‌ها در هر ضلع ساختمان با توجه به ترکیب رنگی آن‌ها مشخص می‌شد. نمونه شاخص و درخور ذکر که این شیوه در آن اجرا شده، بخش قصر عمارت خسروآباد و عمارت مشیردیوان است؛ برای نمونه، در دو سوی ضلع‌های جنوبی و شمالی ایوان اصلی عمارت مشیردیوان، به‌ترتیب از شیشه‌هایی با رنگ سرد و شیشه‌هایی با رنگ گرم در اُرسی‌ها استفاده شده است. در قصر خسروآباد هم از شیشه‌های با رنگ گرم در جداره دوم اتاق‌های نشیمن در شمال و جنوب حوضخانه و از رنگ سرد در جداره بیرونی همان اتاق‌ها استفاده شده است.

## ۵. پیشینه اُرسی در سنندج

سابقه تاریخی استفاده از اُرسی در کردستان به درستی مشخص نیست؛ زیرا تاکنون مدارکی که نشان دهد آثاری پیش از دوره صفوی در این منطقه به دست آمده باشد، وجود ندارد. بنا بر نوشته‌های مورخان محلی، تا پیش از اینکه شهر سنندج به عنوان مقر حکام و والیان اردلان انتخاب شود، روستایی به نام سنه بوده است. شهر سنندج را سلیمان خان اردلان در سال ۱۰۴۶ ق، به فرمان شاه صفی ساخت و در همان زمان، به عنوان مرکز ایالت کردستان و خاندان اردلان انتخاب شد. سلیمان خان اردلان به سرعت آبادانی شهر را آغاز کرد و مسجد، بازار، حمام، کاروانسرا و عمارات متعدد ساخت (وقایع‌نگار کردستانی ۱۳۸۱، ۳۲؛ سنندجی ۱۳۶۶، ۱۷؛ مردوخ ۱۳۷۹، ۲۵۹؛ بابانی ۱۳۷۴، ۹۵). در این مقطع، هنرمندانی از شهر اصفهان برای ایجاد شهر و بناهای آن به سنندج آمدند (مردوخ ۱۳۷۹، ۲۵۴). ساختارهای اصلی شهر سنندج، با ساختارهای شهر اصفهان همچون چهارباغ، بازار در پیرامون یک میدان و... مقایسه‌شدنی است (نک: زارعی ۱۳۸۷، ۳۱-۵۰). در این دوره، محله‌ای برای بزرگان در پیرامون کهنه‌ساخته شده که یک نمونه از خانه‌های آن، عمارت آصف‌دیوان است. سه نمونه از اُرسی‌های دوره صفوی در این بنا باقی مانده است. اُرسی‌های دوره صفوی در این بنا از نوع گره‌چینی پرکار است؛ بنابراین، قدمت استفاده از اُرسی در این شهر، در حدود چهارصد سال است. به نظر می‌رسد که اُرسی به عنوان یکی از هنرهای چوبی و تزئینات وابسته به معماری شهر سنندج، از همین دوره<sup>۷</sup> مورد توجه قرار گرفته است (تصاویر ۶ و ۷).



تصویر ۶: نمای ایوان شمالی عمارت آصف (خانه کرد) که نمای اصلی اُرسی در زیر سقف ایوان داده شده و مربوط به دوره صفوی است. تصویر ۷: اُرسی گره‌چینی داخل ایوان شمالی عمارت آصف (خانه کرد) که نمای اصلی رو به داخل و مربوط به دوره صفوی است (علوی ۱۳۸۸).

مدارکی که نشانی از وضعیت استفاده از اُرسی در دوره‌های افشاریه و زندیه باشد، وجود ندارد؛ زیرا در این هنگام، سنندج دچار درگیری و آشوب بود؛ ولی در دوره قاجار آرامش به سنندج بازگشت و در زمان فتحعلی‌شاه روند ساخت‌وساز در معماری و شهرسازی، شتاب و رونق گرفت (نک: وقایع‌نگار کردستانی ۱۳۸۱، ۱۰۳-۱۲۳؛ سنندجی ۱۳۶۶، ۱۳۵-۲۰۰). اُرسی‌های موجود در بناهای سنندج نشان می‌دهد که روند اُرسی‌سازی در دوره قاجار، رونق و گسترش فراوانی داشته است. در این دوره و در زمان امان‌الله‌خان، والی کردستان، به دلیل علاقه‌اش به ساخت‌وسازهای شهری، ساخت بناهای باشکوه با اُرسی‌های زیبا رونق یافت. بناهای بسیاری با کیفیت مطلوب و در پیمون بزرگ همانند مسجد مدرسه دارالاحسان، عمارت و چهارباغ خسروآباد و بناهای متعدد از جمله عمارت باغ گلستان و میدان والی، در مقابل ارگ حکومتی ساخته شد (اردلان ۲۰۰۵، ۶۵). همچنین در این دوره، ساختمان‌هایی همچون عمارات وکیل‌الممالک، مشیردیوان، منزل مجتهدی، امین‌الاسلام، شهابی، خورشیدلدا خانم، گله‌داری و حسینی و ده‌ها بنای دیگر که عموماً در آن‌ها از اُرسی‌های رنگارنگ و متنوع در نقش و طرح استفاده شده بود، ساخته شد.



استفاده از اُرسی، معمولاً در ساختمان‌هایی با فضاهای وسیع، به‌ویژه برای پنجره‌ها با بازشوهای بزرگ بوده است. سبک معماری بومی منطقه کردستان به‌گونه‌ای است که استفاده از پنجره‌های بزرگ را منتفی می‌سازد؛ زیرا اقلیم منطقه در فصل سرد سال، وجود پنجره‌های بزرگ را در ساختمان‌های این محدوده بی‌نیاز می‌کند. تفاوت عمده معماری منطقه کردستان و به‌طور کلی کوهپایه‌های زاگرس، با توجه به وضعیت ناهمواری‌ها با منطقه مرکزی ایران، امری بدیهی است. این تفاوت‌ها موجب گردیده تا در استفاده از پنجره نیز متفاوت کار شده باشد. معماری شهر سنندج تا پیش از دوره صفوی، به سبک معماری منطقه زاگرس و مقایسه‌پذیر با مناطقی همچون ماسوله و ایبانه بود که عموماً به‌صورت معماری پلکانی در کوهپایه ایجاد می‌شود. گواه این مدعا توپوگرافی شهر سنندج و بافت موجود معماری روستاهای اطراف آن است (زارعی ۱۳۸۱، ۱۳۵-۱۳۶). نمونه‌های بارز این سبک معماری، آثار و بافت روستاهای منطقه ژورود، اورامانات و پالنگان است که استفاده از پنجره‌ها مطابق با اصول معماری منطقه است (تصاویر ۸ و ۹).



تصویر ۹: نمایی از روستای اورامان تخت، شهرستان سروآباد با معماری پلکانی



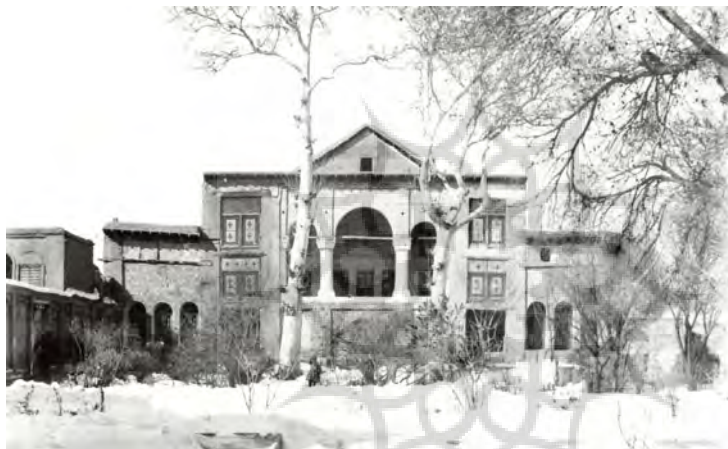
تصویر ۸: نمای عمومی بخشی از روستای پالنگان در شهرستان کامیاران با معماری پلکانی

استفاده از اُرسی به‌عنوان عنصر و آرایه بناهای مسکونی و ساختمان‌های کهن‌تر سنندج، متأثر از معماری سبک اصفهانی، به‌ویژه شهر اصفهان است. با توجه به بررسی‌های میدانی نگارنده درباره شهر سنندج (زارعی، ۱۳۸۶)، براساس نتایج گمانه‌زنی‌ها و بررسی‌ها (زارعی ۱۳۸۲ الف؛ ۱۳۸۲ ب) در چند نقطه از شهر، معماری با سبک بومی کشف شد که آثار آن به‌طور عمده مربوط به پیش از دوره صفوی بودند؛ اما شواهد و آثار موجود نشان می‌دهد که سبک معماری سنندج از دوره صفوی، از معماری پلکانی به سبک معماری با حیاط مرکزی و درون‌گرا تغییر یافت (زارعی ۱۳۸۶، ۲۵۶-۲۷۶). در این دوره، روی آوردن به استفاده از فضاهایی با حیاط‌های متعدد، نماهای داخلی آجری، فضاهای اندرونی بیرونی، اتاق‌های سهدری، پنج‌دری، بادگیر (در عمارات آصف‌دیوان و شیخ‌الاسلام)، ایوان، طنبی و اُرسی مد نظر بوده که در آن، ایوان‌ها، درگاه‌ها و مدخل‌های بزرگ، از عناصر اصلی ساختاری است و این سبک معماری هم‌نیازمند استفاده از اُرسی بوده است. علاوه بر اینکه اُرسی در اتاق‌های سهدری و پنج‌دری قرار داده می‌شده، در اکثر اتاق‌های گوشوار ساختمان‌های این شهر نیز از آن استفاده شده است (تصویر ۱۰).



تصویر ۱۰: نمای ضلع غربی حیاط اصلی عمارت مشیردیوان سنندج. در طنبی و در زیر ایوان سه اُرسی، در دو سوی ایوان، در اتاق‌های گوشوار و سهدری‌ها در بالا و پایین اُرسی‌هایی به فراخور نصب شده است.

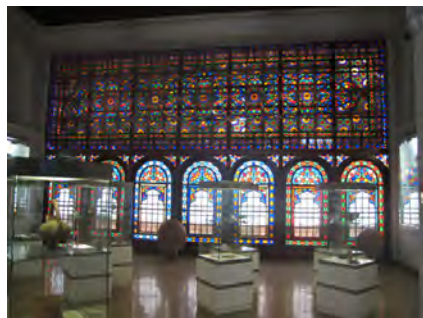
براساس بررسی‌های میدانی، شواهد و مدارک موجود همچون اُرسی از نوع گره‌های پوک (گره‌چینی که در آن شیشه استفاده نشده است) و اُرسی‌های باقی‌مانده در فضاهاى اصلی ضلع شمالی عمارت آصف‌دیوان سنندج که بنای آن مربوط به دوره صفوی است، می‌توان فهمید که اُرسی و استفاده از آن در تزئینات معماری شهر سنندج از دوره صفوی تا پایان دوره قاجار و اوایل پهلوی، مورد توجه بانیان و افراد مرتبط با حرفه ساختمان‌سازی و آرایه‌پردازان در معماری بوده است؛ بنابراین، به‌نظر می‌رسد که در آغاز، اُرسی‌سازی در دوره صفوی، به‌عنوان تزئینات وابسته به معماری سنندج در بناهای کهنه‌ساز و عمارت آصف‌دیوان به‌کار گرفته شده است. هرچند که از آثار بناهای کهنه‌ساز به‌جز تصاویری قدیمی و توصیف برخی مورخان محلی، اثری باقی‌نمانده است (سنندجی ۱۳۶۶، ۲۲۱)، آثار باقی‌مانده از اُرسی‌های دوره صفوی در ضلع شمالی عمارت آصف‌دیوان (خانه کرد)، گواه این مدعا است (نک: تصاویر ۵ و ۶). در عمارت خسروی، از اُرسی‌های دو لته با طرح گره‌چینی در پاتاق یا کتیبه و در سهدری‌های طبقه پایین و اتاق‌های گوشوار بالا و همچنین در تالار اصلی، از اُرسی سه لته بزرگ استفاده شده است (تصویر ۱۱).



تصویر ۱۱: نمای قصر خسروی در کهنه‌ساز سنندج با نمونه‌هایی از اُرسی‌ها با طرح‌های مختلف کار شده است. این بنا از آثار دوره صفوی است. زمان عکس‌برداری، دوره قاجار است. (منبع: کاخ‌موزه گلستان)

ساخت و سازهای شهری در نتیجه رونق اقتصادی و ثبات سیاسی و اجتماعی شهر سنندج و مرکزبودن آن و تثبیت موقعیت خاندان اردلان به‌عنوان والیان محلی در دوره قاجار، موجب شد که رویکردی نو و گسترده به هنر اُرسی‌سازی معطوف گردد. با توجه به نمونه‌های باقی‌مانده و مدارک تاریخی، هنر اُرسی‌سازی در این دوره نیز، در سنندج گسترش چشمگیری یافته است. اُرسی‌هایی در ابعاد بزرگ و با رنگ‌آمیزی روشن و متنوع‌تری ساخته شدند؛ برای مثال، می‌توان به اُرسی ضلع غربی عمارت آصف، اُرسی‌های عمارت خسروآباد و عمارت ملا لطف‌الله شیخ‌الاسلام سنندجی (موزه سنندج) اشاره کرد. اگر طرح این اُرسی‌ها و اُرسی‌های قصر خسروی و اُرسی‌های دوره صفوی عمارت آصف‌دیوان با هم مقایسه شود، اُرسی‌سازان به تنوع طرح و ترکیبی تازه دست یافته‌اند. اُرسی‌ها در این دوره با ترکیبی از دو طرح اسلیمی و گره‌چینی هم در پاتاق یا کتیبه و هم در لته‌ها ساخته شده است. در این دوره، لته‌ها به‌تدریج با طرح اسلیمی و قوس‌دار، طراحی و ساخته شده و همچنین اُرسی‌هایی با طرح کامل اسلیمی یا قواره‌بری با پاتاق یا کتیبه‌های دوردار ساخته شده‌اند (نک: تصویر ۱۶).

نمونه شاخص طرح اسلیمی و گره‌چینی اُرسی عمارت ملا لطف‌الله شیخ‌الاسلام سنندجی (موزه سنندج) است. این اُرسی از نظر ابعاد، کاری منحصراً در منطقه است. طول این اُرسی ۹/۵۰ و ارتفاع آن ۵/۸۰ متر مساحت کلی آن ۵۴/۱۰ مترمربع است، این اُرسی با طرح هفت لته (لنگه) با پیمون بزرگ ساخته شده است. هرچند کتیبه‌ای که نام سازنده بر آن درج شده باشد، در این اُرسی وجود ندارد، براساس نقل‌قول‌های شفاهی<sup>۸</sup> از آثار هنرمند سنندجی به نام فرج‌الله نجارباشی است (امرای ۱۳۸۳، ۴۲). این اُرسی در بخشی از ساختمان تعبیه گردیده که محل رتق و فتق امور به دعاوی بوده است. صاحب‌خانه قاضی القضاات ایالت کردستان در دوره قاجار بوده است (تصاویر ۱۲ و ۱۳).

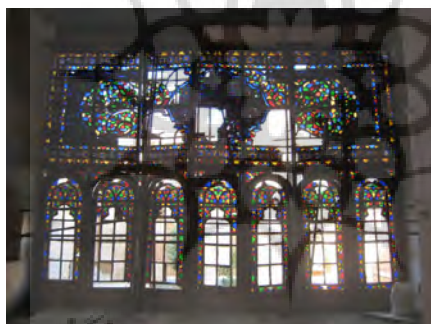


تصویر ۱۳: نمای داخلی اُرسی عمارت ملاطفالله شیخ‌الاسلام سنندجی (موزه سنندج)



تصویر ۱۲: نمای بیرونی اُرسی عمارت ملاطفالله شیخ‌الاسلام سنندجی (موزه سنندج)

در همین نوع کار، اُرسی بزرگ رو به حیاط خانۀ مجتهدی است. هرچند که این اثر از نظر طرح که ترکیبی از طرح اسلیمی و گره‌چینی است، درخور مقایسه با اُرسی موزه سنندج است، در برخی ریزه‌کاری‌ها تفاوت‌هایی با آن دارد. این اُرسی هم هفت لته (لنگه) و در پیمون کوچک ساخته شده و از نظر اندازه، کوچک‌تر از اُرسی موزه سنندج است. استاد محمودی<sup>۹</sup> باور داشتند که این دو اُرسی توسط یک استادکار ساخته شده‌اند؛ بنابراین، شباهت‌های کلی در این دو اثر، این فرضیه را تقویت می‌کند که به احتمال فراوان، استادکار آن‌ها یک نفر بوده باشد. هرچند که این اُرسی آسیب بسیار دیده، بازسازی آن امکان‌پذیر است<sup>۱۰</sup> (تصاویر ۱۴ و ۱۵).



تصویر ۱۵: نمای داخلی اُرسی اصلی در ضلع جنوبی منزل مجتهدی سنندج دید از داخل تالار



تصویر ۱۴: نمای بیرونی اُرسی اصلی در ضلع جنوبی منزل مجتهدی سنندج دید از داخل حیاط

مکان‌یابی اُرسی‌ها در فضاهای معماری با دقت و هماهنگی لازم صورت گرفته است؛ برای نمونه، اُرسی‌های حیاط‌های اندرونی و بیرونی عمارت مشیردیوان با طرح‌های اسلیمی و در حیاط حمام، اُرسی‌ها با ترکیب اسلیمی و هندسی ساخته شده است. در اُرسی‌های حیاط حمام عمارت مشیردیوان، در پاتاق یا کتیبه از طرح هندسی و در لته‌ها از طرح اسلیمی استفاده شده است. این دو اُرسی با یک طرح و مشابه هم ساخته شده‌اند (تصاویر ۱۶ و ۱۷).



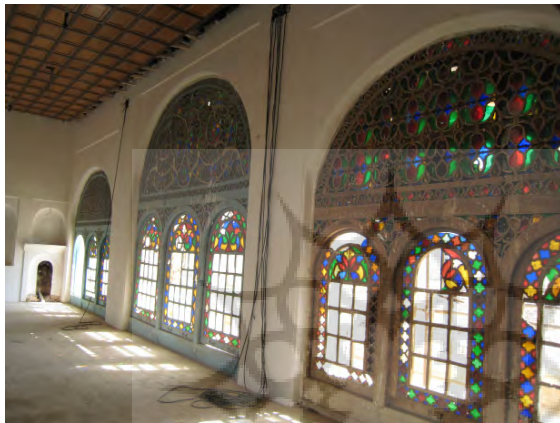
تصویر ۱۷: نمای داخلی اُرسی ضلع جنوبی حیاط حمام در عمارت مشیردیوان



تصویر ۱۶: اُرسی ضلع غربی در ایوان حیاط تشریفات عمارت مشیردیوان سنندج (بیرونی) با طرح اسلیمی



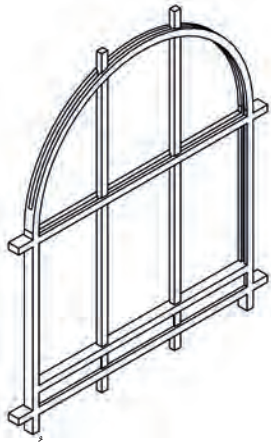
در برخی ساختمان‌ها، از دو طرح اسلیمی و گره‌چینی اُرسی استفاده شده است. نمونه‌ی شاخص این سبک کار، اُرسی بزرگ عمارت وکیل‌الملک است. در دو سوی این اُرسی بزرگ که پاتاق آن گره‌چینی پرکار است، دو اُرسی با طرح اسلیمی قرار داده شده است. این اُرسی یکی از آثار منحصر به فرد در طرح‌ریزی و ترکیب رنگ‌بندی شیشه است. در این اُرسی، طرح‌های گره‌چینی یا هندسی بر طرح اسلیمی غلبه یافته است. در عمارت خسروآباد سنندج نیز، از اُرسی‌هایی با طرح اسلیمی کامل استفاده شده است. این اُرسی‌ها حتی از نظر ترکیب رنگ هم با گونه‌های طرح اسلیمی سایر عمارات متفاوت‌اند. گرایش به برون‌گرایی در این ساختمان، به مراتب شایان توجه بوده است؛ زیرا سه اُرسی در تالاری نصب شده که روی به سوی بیرون یا چهارباغ مقابل عمارت دارد (تصویر ۱۸).



تصویر ۱۸: نمای داخل تالار ساختمان سردر عمارت خسروآباد با اُرسی‌های سه‌گانه در ضلع شرقی روی به سوی شرق یا چهارباغ خسروآباد اُرسی مرکزی با طرح اسلیمی و گردان است و دو اُرسی کناری هم با طرح اسلیمی است؛ اما پاتاق یا کتیبه آن‌ها طرح جُقه است که تکرار شده است.

نمونه‌ای دیگر از اُرسی‌های شهر سنندج که طرح آن ترکیبی از قاب‌بندی مستطیل‌شکل در بخش بالا با شیشه سفید، گره‌چینی و اسلیمی در بخش پایین (لته‌ها) است. این اُرسی در ضلع غربی عمارت آصف‌دیوان قرار دارد. در این اُرسی، طرح اسلیمی در لته‌ها و طرح قاب‌بندی شیشه‌های مستطیل و گره‌چینی در حاشیه پاتاق یا کتیبه از ابتکارات اُرسی‌سازان اواخر دوره قاجار است. ساخت این اُرسی را به استاد نعمت‌الله از بنیان‌گذاران نازک‌کاری سنندج نسبت می‌دهند (نعمتیان، مصاحبه‌شونده ۱۳۹۰/۱۲/۲۸) که در اواخر دوره قاجار به تاریخ ۱۳۲۴ قمری ساخته شده است. این تاریخ بر روی آینه‌کاری لته وسطی نوشته شده است.<sup>۱۱</sup> این اُرسی کاملاً سالم مانده است. طرح اسلیمی دو تا از لته‌ها که در بالا انتزاع شده، دو مرغ (طاوس) هستند.

اُرسی‌سازی هنری است که هم‌زمان با ایجاد شهر سنندج، به‌عنوان مرکز ایالت کردستان در دوره صفوی، با حضور هنرمندان و معماران اصفهانی در سنندج رایج شد. برای اثبات این فرضیه، رجوع به گونه و سبک معماری اصفهانی که در این دوره در شهر سنندج ایجاد شده است، لازم است. اگرچه تعداد زیادی از اُرسی‌های شهر سنندج، بر اثر عوامل مختلف از بین رفته است، خوشبختانه تعداد زیادی از آن‌ها هنوز باقی مانده است. این اُرسی‌ها از نظر مصالح و طرح و رنگ، دارای ویژگی‌های هستند که برخی از آن‌ها به‌صورت خاص و در برخی موارد، مشترک با اُرسی‌هایی در سایر نقاط ایران هستند. چنان‌که اشاره کردیم، اُرسی در آغاز در بناهای حکومتی (کهن‌دژ)، عمارات و بناهای اعیان و بزرگان شهر استفاده شده است. اُرسی‌های فراوان و گونه‌گون شهر سنندج نشان می‌دهد که استفاده از این عنصر، علاوه بر اینکه در بناهای حکومتی و اعیان مرسوم و معمول بوده، در خانه‌های بازاریان و عامه مردم هم رواج و گسترش یافته است. گواه این مدعا نمونه اُرسی‌هایی در مقیاس کوچک است. در اینجا این فرضیه تقویت می‌شود که هنرمندان بسیاری در این حرفه فعال بوده‌اند. این عامل موجب رقابت در میان هنرمندان از یک سو و از سوی دیگر، به‌وجود آمدن طرح‌های بدیع و متنوع در اُرسی است. نمونه‌هایی که از آثار اُرسی‌های خانه‌های قدیمی از دوره



تصویر ۱۹: طرح یک چهارچوب اُرسی سه لته (سه لنگه) که در محل نصب می‌گردد (ترسیم: محمدیان منصور).

قاجار در شهر سنندج به‌جای مانده و وجود هنرمندانی با نام نجارباشی، نشانگر اوج رونق هنر اُرسی‌سازی در سنندج، هم‌زمان با حکومت قاجار است که از سوی والیان کردستان نیز، حمایت‌های جدی از این هنر صورت گرفته است. ۶. شرایط ایستایی و پایداری در اُرسی‌ها

ساختار اُرسی‌ها به‌گونه‌ای است که سطح وسیع و گسترده‌ای دارند. این شرایط در همه اُرسی‌های ایران یکنواخت است و درباره اُرسی‌های سنندج هم صدق می‌کند. پرسش شایان مطرح در اینجا این است که چه عواملی موجب ایستایی و پایداری اُرسی‌ها بوده است؟ این پایداری به عوامل گوناگونی بستگی داشته است. عامل نخست، ساختار اُرسی است که براساس پیمون (مقیاس) طراحی و ساخته شده است. استفاده از پیمون موجب پایداری اُرسی‌ها با سطح گسترده بوده است. علاوه بر اجرای دقیق و درست که موجب پایداری اُرسی شده، استفاده از چوب مناسب که خوب، درست و خشک شده باشد، نیز مؤثر بوده است. در کنار این کار، روکوبی چوب‌هایی همچون چنار برای به‌کاررفتن در وادارها انجام می‌شده است. اقدامات دیگری که در ایستایی و پایداری اُرسی‌ها مؤثر بوده، قراردادن قطعات چوب اُرسی پس از خشک‌شدن کامل، در روغن بزرگ جوشان بوده است (تصویر ۱۹).

عوامل مهم دیگری که در پایداری اُرسی‌ها بسیار مؤثر بوده، ساخت چدره بیرونی برای حفاظت اُرسی با قاب‌بندی شیشه‌های بزرگ سفید است. نمونه شاخص این شیوه که سالم مانده، اُرسی عمارت ملاطف‌الله (موزه سنندج) است. نصب اُرسی در زیر ایوان یا سایه‌بان و استفاده از پرده‌های بزرگ پارچه‌ای سفیدرنگ برای جلوگیری از تابش شدید آفتاب و بارش باران و تابش آفتاب بوده است.<sup>۱۲</sup> در حاشیه پایین این پرده‌ها زنجیری قرار داده می‌شد تا پرده صاف قرار گیرد. بر روی حاشیه پایین پرده، طناب‌هایی قرار داشته تا پرده را با میخ‌های حلقه‌دار که در کف حیاط و در مقابل اُرسی نصب شده، وصل کند. این اقدام مانع از حرکت پرده می‌شد؛ برای نمونه، برای حفاظت از اُرسی‌های عمارت مشیردیوان و موزه سنندج، از پرده استفاده شده است. هنوز میخ‌های حلقه‌دار در مقابل ایوان اصلی عمارت مشیردیوان باقی مانده است.<sup>۱۳</sup>

## ۷. مواد و مصالح در اُرسی سنندج

هرچند که برای ساخت اُرسی از مواد و مصالح مختلفی استفاده می‌شده، باید پذیرفت که مدارک و شواهد موجود نشانگر این است که از بهترین و باکیفیت‌ترین مصالح بهره برده‌اند؛ زیرا اُرسی علاوه بر اینکه عنصری از عناصر ساختمان محسوب می‌شده، نوعی آرایه پرهزینه هم بوده است؛ بنابراین، برای ساخت و ماندگاری آن از مصالح مناسب که به‌وسیله استادکاران ماهر انتخاب و به‌عمل می‌آمده، استفاده شده است. مواد و مصالحی که برای ساخت اُرسی در شهر سنندج استفاده شده، همانند سایر نقاط ایران به‌ترتیب، چوب و شیشه و فلز است.

### ۷-۱. چوب

استان کردستان به‌دلیل داشتن وضعیت اقلیمی خاص، دارای انواع چوب‌ها همچون گردوی تیره و روشن در منطقه اورامان، گلابی وحشی، بلوط ایرانی، بلوط، مازو، سنجد، زالزالک، ون، نارون، سقر، کیکم، پسته وحشی، زبان گنجشک، بادام جنگلی، نُه، دیون، شن‌با، پلافور، افرا و داماز است. گونه‌های دیگری همانند چنار، سرو، بید، درختان سیب و گلابی اهلی، زردآلو، آلو و کاج وجود دارند (نجفی ۱۳۶۹، ۳۷۸)، ولی بیشترین استفاده در ساخت آثار چوبی، از گونه‌های مذکور است.

در سنندج از دیرباز برای کاربردهای هنری و صنایع دستی از چوب درختانی همانند، چنار، نارون، زبان گنجشک، افرا، بنه، گلابی و گردو استفاده می‌شده است. این چوب‌ها را معمولاً در ساخت درها، پنجره‌ها، اُرسی، کارهای نازک‌کاری و میز و صندلی به‌کار می‌گرفته‌اند.

یکی از گونه‌های مناسب چوب برای کار نجاری و اُرسی‌سازی، گردو است. چوب گردو به علت خاصیت تورق از نظر نجاران محلی (سنندجی)، چوبی انعطاف‌پذیر است و قابلیت خوبی برای تراش و رنده‌شدن دارد. همچنین از خاصیت رنگ‌پذیری و مقاومت زیادی برخوردار است که در ساخت اُرسی‌ها، درها و پنجره‌ها، نازک‌کاری، منبت، معرق، خراطی و گره‌چینی استفاده می‌شود. هرچند که این مسئله موجب شده که از چوب گردو در سطح گسترده



و در بخش‌های مختلف اُرسی استفاده شود، ساختار اصلی یا چهارچوب اُرسی در این شهر، عموماً به چند دلیل از چوب چنار است: نخست اینکه ارتفاع درخور توجهی دارد و برای اُرسی‌های بزرگ و با ارتفاع بلند، از تیرهای چوبی جنس چنار که به «وادار» هم معروف هستند، استفاده شده است؛ دوم اینکه به راحتی در منطقه به دست می‌آید. در این ارتباط، باید اشاره کرد که چوب گردو ارتفاع کمتری دارد؛ سوم اینکه از نظر وزنی هم وزن کمتری نسبت به چوب گردو دارد. در نهایت، روی چوب چنار که به عنوان وادارها در ساختار اصلی اُرسی‌ها قرار دارند، از روکوب گردو استفاده شده است. روکوب با میخ‌های چوبی و فلزی نصب شده است. برای ساخت آلت‌هایی با طرح‌های اسلیمی و ختایی از چوب چنار منطقه که انعطاف بیشتری در مقایسه با گردو دارد، استفاده می‌شود؛ در حالی که برای طرح‌های هندسی که عموماً گره هستند، از چوب گردو استفاده شده است؛ زیرا قطر و ضخامت کمتری نسبت به طرح اسلیمی یا قواره‌بری دارند.

## ۷-۲. شیشه

اُرسی ترکیبی از چوب و شیشه است. روش تهیه شیشه و سپس استفاده از آن، در قدیم به عنوان پرسشی اساسی مطرح بوده است. براساس نقل قول برخی استادکاران محلی<sup>۱۴</sup>، در پاره‌ای مواقع که تهیه شیشه به سهولت امکان‌پذیر نبود، استادکاران قدیمی که در کار شیشه‌گری مهارتی داشتند، شیشه‌ها را خود می‌ساختند. در این روش، شیشه‌های زائد را جمع‌آوری و به صورت مجزا ذوب می‌کردند و دوباره آن‌ها را حرارت می‌دادند، سپس آن‌ها را به وسیله رنگ‌های طبیعی و گیاهی دست‌ساز، رنگ‌آمیزی می‌کردند. در هنگام ذوب و حرارت شیشه، برای رنگ‌آمیزی آن از ساقه گندم و گل زرد برای رنگ زرد و برای قرمز از گل شقایق و پوست انار استفاده می‌شده است. هنگامی که آب‌های رنگی را صاف می‌کردند و آن‌ها را در دیگ‌ها می‌ریختند، پس از بخارشدن آب، رنگ آن با شیشه مخلوط و سپس آماده می‌گردید. در مرحله بعدی، آن‌ها را روی سطح صافی که چرب شده بود تا شیشه به آن نچسبد، پهن می‌کردند. در پی این کار، طرح شیشه‌ها را با توجه به ترکیب رنگ و قطعات مختلف، روی شیشه می‌کشیدند و پس از سرد شدن، آن را قطعه‌قطعه می‌کردند و آماده کار می‌شد. به نظر می‌رسد که این روش در بسیاری از نقاط ایران مرسوم بوده است. شیشه‌های رنگارنگ را در شیازهایی که در قواره‌بری و قطعات کوچک و ریزگره‌های اُرسی ایجاد می‌شد، جای می‌دادند. این کار بدون استفاده از «زهوار» یا «بتانه» انجام می‌شد. قطعات شیشه در اندازه‌های لازم، طراحی می‌شد و برش می‌خورد. در پاره‌ای مواقع، برای جانمایی شیشه‌ها ناچار بودند در هنگام کار، مقدار اضافه شیشه‌ها را با انبردست‌هایی مخصوص ببرند. پس از آن، شیشه در جای مورد نظر قرار داده می‌شد.

## ۷-۳. آینه

آینه هم یکی از مصالح جنبی در تکمیل زیبایی‌های اُرسی‌ها در بیشتر نقاط کشور، به‌ویژه شهر سنج است. در برخی از اُرسی‌های سنج، از آینه، هم در طرح‌های اسلیمی و هم در طرح‌های هندسی استفاده شده است که معمولاً یک شکل خاص را شبیه به یک ترنج، مرغ انتزاع شده، نشانه فروهر و گره هشت، دوازده و شانزده ایجاد می‌کرد. در اُرسی‌های عمارت آصف‌دیوان، عمارت مشیردیوان، موزه سنج و عمارت خسروآباد و عمارت وکیل، از آینه استفاده شده است. آینه علاوه بر ایجاد زیبایی و درخشندگی در اُرسی‌ها موجب انعکاس نور هم می‌شد. از آینه برای روکوب وادارها در نمای داخلی و بیرونی اُرسی نیز استفاده می‌کردند.

## ۷-۴. فلز

اگرچه اُرسی را با چوب و شیشه رنگی می‌شناسند، هنرمندان اُرسی‌ساز برای اتصال برخی قطعات ناچار بودند که از ابزارهای فلزی استفاده کنند. نقش فلز کم‌رنگ‌تر از شیشه و چوب است؛ به همین دلیل، فلز در ساخت و تکمیل اُرسی‌ها در درجه دوم قرار داشت. ابزارهای فلزی همچون گل‌میخ، خروسک یا چفت و ریزه در ساخت اُرسی کاربرد داشته است. از گل‌میخ‌ها برای نصب روکوب‌های وادارها استفاده می‌شد. چفت و ریزه‌های (خروسک‌ها) فلزی برای نگهداری لته‌ها (لنگه درها) در هنگام باز کردن آن‌ها بود. در نگهداری لته‌های (لنگه‌ها) اُرسی خروسک‌ها نقش اساسی دارند. قطعاً در اُرسی، ابزاری چوبی با ظرافت خروسک‌ها تحمل وزن و نگهداری لته‌ها را ندارند. این خروسک‌ها (چفت و ریزه‌ها) و حلقه‌های فلزی در روی وادار قرار داشت و نوک خروسک در حلقه جای می‌گرفت.

علاوه بر ابزارهای فلزی، دستگیره‌های فلزی به صورت جفتی هم بر روی بخش پایین لته‌ها نصب می‌شد و به وسیله آن‌ها لته‌ها به صورت کشویی باز می‌شد (تصاویر ۲۰ و ۲۱).



تصویر ۲۰: گل‌میخ‌های استفاده‌شده در اُرسی موزه سنندج  
تصویر ۲۱: دستگیره‌های فلزی برای باز کردن لنگه اُرسی موزه سنندج

## ۸. طراحی و ساخت اُرسی در سنندج

در شهر سنندج همچون سایر نقاط کشور، نخست اُرسی توسط استادکار این حرفه طراحی می‌شد. سپس طی مراحل به‌ترتیب، چارچوب اصلی و لنگه‌ها و قطعات گره یا قواره‌بری آماده می‌شد. این مراحل انجام کار از جمله ساخت قطعات ریز و درشت گره‌ها، قواره‌ها، شیشه و آینه، توسط استادکار طراحی و سپس نصب و تکمیل می‌گردید.

### ۸-۱. طراحی و ساخت

استاد اُرسی‌ساز با توجه به نوع فضایی که اُرسی در آن جای می‌گرفت، ابتدا طراحی و سپس مراحل ساختن را انجام می‌داد؛ بنابراین، برای ساخت یک اُرسی مختلفی باید طی می‌شد تا یک اُرسی شکل و قوام یابد و در جای اصلی آن نصب گردد. به‌طور خلاصه، می‌توان به‌ترتیب، به طراحی و انتخاب چوب مناسب، برش، پرداخت، رنگ‌آمیزی، ترکیب و جانندازی آلت‌ها و شیشه‌های اُرسی اشاره کرد. اگرچه این روش در بسیاری از مناطق ایران مشترک است، نوع طرح و ترکیب‌بندی متفاوت است. تفاوت هم در استفاده از طرح‌های اسلیمی در قالب سه مجلسی و یا چهار و پنج مجلسی در کتیبه‌های لته‌هاست. این کار در اُرسی بزرگ عمارت مشیردیوان هم در دورداد در مقیاس بزرگ، بیانگر این ویژگی است (نک: تصویر ۱۵). در اُرسی‌هایی با طرح‌های ترکیبی گره‌چینی و اسلیمی (قواره‌بری)، هم این اصول در ترکیب و ابعاد و اندازه رعایت شده است (نک: تصویر ۱۶)؛ در حالی که برای مثال، اُرسی‌هایی که هم‌زمان در شیراز عمارت نارنجستان یا در عمارت بادگیر یزد ساخته شده‌اند، قالب و طرح کلی متفاوتی در نوع طرح و حتی رنگ شیشه دارد؛ بنابراین، به‌نظر می‌رسد که عوامل مهمی همچون اقلیم، سلیقه هنرمندان و خواست بانیان و سفارش‌دهندگان در این تفاوت و ایجاد سبکی با ویژگی بومی محلی تأثیر داشته است.

براساس بررسی‌های میدانی انجام‌گرفته، اُرسی‌ها از دو قسمت تشکیل شده است: ۱. چشمه یا لنگه دری؛ ۲. پاتاق یا کتیبه. این بخش به دو شکل مدور (قوسی) و مستطیل‌شکل (راست‌گوشه) ساخته می‌شد. اُرسی‌ها معمولاً به دو صورت دوجداره و یک‌جداره، ساخته می‌شد تا در مواجهه با تغییرات اقلیمی محافظت شوند. اگر اُرسی در زیر سقف نصب می‌شد، نمای اصلی به سمت حیاط قرار داده می‌شد؛ همانند اُرسی‌های ضلع شمالی و ضلع غربی عمارت آصف (نک: تصاویر ۷ و ۱۶). بنا به نقل‌قول استادان اُرسی‌ساز سنندجی، منظور از نمای اصلی، نمایی است که رنگ و طرح، بیشترین جلوه را دارد. اگر هیچ عنصری برای محافظت اُرسی‌ها وجود نداشت، نمای اصلی به داخل فضایی که در

آن قرار داشت، ساخته می‌شد؛ نمونه درخور توجه، اُرسی بخش بیرونی عمارت ملا لطف‌الله شیخ‌الاسلام سنندجی (موزه سنندج) است (نک: تصویر ۱۱). در این وضعیت، جداره بیرونی بخش پاتاق یا کتیبه را با یک قاب که از چوب و شیشه سفید ساخته شده بود، محافظت کرده است. بررسی‌های میدانی بر روی اُرسی‌ها در شهر سنندج نشان می‌دهد که اُرسی‌ها به صورت دُولنگه، سه‌لنگه، چهارلنگه (به ندرت)، پنج‌لنگه و هفت‌لنگه، با توجه به ابعاد و اندازه فضای مد نظر ساخته می‌شد. اُرسی‌ها را هم براساس ابعاد و اندازه نماهای اصلی فضاها که سه‌دری، پنج‌دری و هفت‌دری بوده، می‌ساختند. هرچند که از اُرسی‌های دُولنگه و چهارلنگه یا با تعداد لنگه‌های زوج در بناهای سنندج هم به ندرت استفاده شده است، اُرسی با تعداد لنگه‌های فرد بیشتر ساخته شده است. در ضلع غربی عمارت آصف‌دیوان، اُرسی با طرح چهار لته (لنگه) ساخته شده که در سال‌های اخیر هم مرمت شده است.

اُرسی‌های سنندج از نظر طرح به چند گروه تقسیم می‌شوند: اُرسی‌های گروه نخست با طرح‌های گره‌چینی یا هندسی؛ گروه دوم با طرح اسلیمی یا دوردار و گروه سوم با ترکیب طرح‌های اسلیمی و گره‌چینی. انواع گره‌ها و طرح‌های اسلیمی در ساخت اُرسی‌ها به کار رفته است. نوع گره‌هایی که در اُرسی‌ها استفاده شده، گره‌های هشت، دوازده و شانزده هستند. اُرسی‌های سنندج از نظر ساختار کلی، در چهار گروه بررسی و مطالعه شده‌اند:

الف) نوع انحنادار (طرح اسلیمی و ختایی): این گونه کار به قواره‌بری نیز معروف است. در این نمونه‌ها از طرح‌های اسلیمی و گل و بته و گاهی پرندگان انتزاعی استفاده می‌شده که معمولاً آینه‌کاری یا ساده است. در این نوع اُرسی، وادارها از چنار تبریزی، شاسی‌ها اغلب از گردو و گره‌ها از چنار ساخته شده است. بهترین نمونه‌های این طرح در عمارات آصف‌دیوان، خسروآباد، مشیردیوان موجودند که عموماً با طرح اسلیمی (انحنادار) ساخته شده است (تصاویر ۲۲ و ۲۳).



تصویر ۲۳: طرح اسلیمی یا قواره‌بری و پاتاق یا کتیبه دوردار اُرسی ایوان اصلی در بیرونی (اصلی) عمارت مشیردیوان سنندج (بیگی ۱۳۸۴، ۲۳)

تصویر ۲۲: طرح اُرسی چهارلنگه با طرح اسلیمی یا قواره‌بری و پاتاق یا کتیبه تخت در ضلع غربی عمارت آصف‌دیوان

ب) نوع زاویه‌دار (مشبک هندسی یا گره): این گونه اُرسی‌ها به طرح‌های هندسی نیز در تزئینات معماری شناخته شده هستند و عموماً دارای گره‌های مختلف هشت، دوازده و شانزده و گاهی نیز ۲۴ هستند که ممکن است با آینه‌کاری در حاشیه و یا به صورت ساده ساخته شده باشند. در شاسی این طرح‌ها اکثراً از گردو و در وادارها از چوب چنار استفاده شده است. اُرسی‌های قدیمی در ایوان اصلی عمارت آصف‌دیوان از نمونه‌های بارز این گروه‌اند (تصویر ۲۴). ج) نوع گره‌های ترکیبی مشبک هندسی و اسلیمی: در گونه‌ای از اُرسی به کار رفته که فقط در سنندج ساخته شده است. طرح آن‌ها از ترکیب طرح‌های اسلیمی و هندسی، شاسی این طرح‌ها از چوب گردو، ستون‌ها از چوب چنار و طرح‌های هندسی از چوب گردو و طرح‌های اسلیمی از چوب چنار استفاده شده است. نمونه‌های این طرح‌ها را در اُرسی‌های عمارت ملا لطف‌الله شیخ‌الاسلام سنندجی (موزه سنندج)، خانه مشیردیوان و وکیل‌الممالک می‌توان نام برد (تصاویر ۲۵ و ۲۶).

## مطالعات معماری ایران

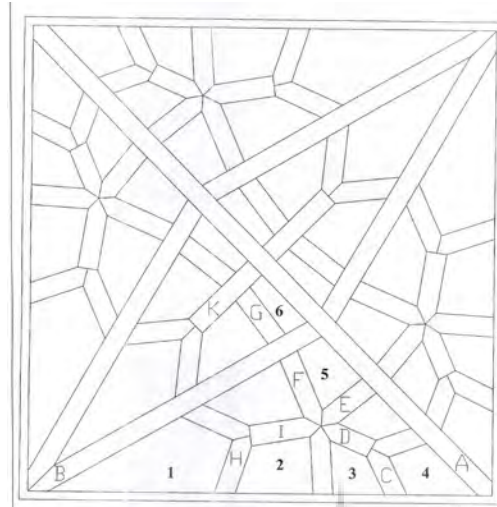
دو فصلنامه معماری ایرانی  
شماره ۴ - پاییز و زمستان ۹۲

۱۲۴

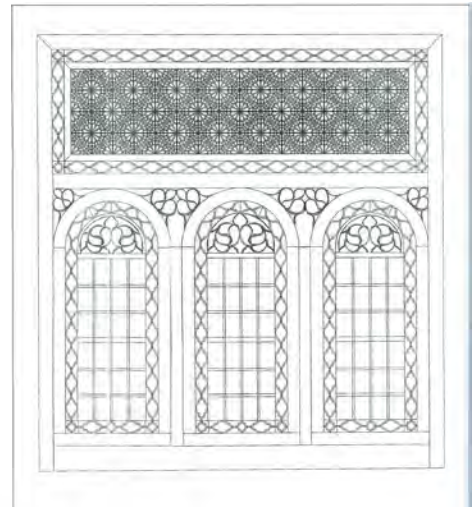


تصویر ۲۴: اُرسی با طرح گره‌چینی هندسی و پاتاق دوردار داخل ایوان شمالی عمارت آصف‌دیوان (خانه کرد) از آثار دوره صفوی





تصویر ۲۶: طرح نمونه‌ای از گره‌های بخش پاتاق یا کتیبه اُرسی حیاط حمام عمارت مشیردیوان سنندج (همان، ۳۳)



تصویر ۲۵: طرح ترکیب اسلیمی یا دوردار در لته‌ها و گره‌چینی در پاتاق یا کتیبه در اُرسی حیاط حمام عمارت مشیردیوان (بیگی، ۱۳۸۴، ۳۲)

د) گونه‌گره پوک: نوعی از گره است که خالی از شیشه است و فقط از چوب ساخته شده است. در این گونه کارها وسط گره‌ها بدون شیشه و خالی می‌ماند. این روش در بسیاری از نقاط ایران از دوره‌های پیش از صفوی هم معمول بوده و سپس در سنندج هم رواج یافته است. نمونه باقی‌مانده در عمارت آصف از دوره صفوی<sup>۱۵</sup> و نمونه‌های مشبک باقی‌مانده در حجره‌های مسجد مدرسه دارالاحسان از دوره قاجاریه است. در این طرح، شاسی‌ها و گره از چوب گردو است؛ ولی اگر مشبک پوک اسلیمی باشد، از چوب چنار در شاسی و اسلیمی‌ها استفاده می‌شود (تصاویر ۲۷ و ۲۸).



تصویر ۲۸: گره پوک حجره‌های مسجد مدرسه دارالاحسان سنندج از آثار دوره قاجار



تصویر ۲۷: گره پوک داخل شاه‌نشین عمارت آصف‌دیوان سنندج از آثار دوره صفوی

با توجه بدانچه اشاره شد، اُرسی‌سازان سنندجی در پی طراحی و ساخت طرح‌های گره‌چینی یا هندسی و قواره‌بری با بافت و ساختار ریز و پرکار بوده‌اند. این ویژگی در بخش‌های مختلف اُرسی‌های موجود دیده می‌شود. در کنار این ویژگی، می‌توان به تنوع رنگ‌آمیزی در شیشه‌های لته‌های اُرسی‌ها اشاره کرد؛ یعنی هریک از لته‌های اُرسی یا به‌صورت قرینه از نظر ترکیب رنگ متفاوت بودند و این موجب تنوع رنگ کلی اُرسی می‌شد.

## ۸-۲. رنگ‌آمیزی اُرسی

در نمونه‌های موجود از اُرسی‌های سنندج، به‌ندرت از رنگ استفاده شده است. نحوه رنگ‌آمیزی اُرسی در گذشته با توجه به وضعیت اقلیمی، به‌ویژه در برابر تابش خورشید و بارش باران، در فضای داخلی و خارجی انجام می‌گرفته است.

الف) اُرسی‌ها و درهایی که در مجاورت سرما و برف، در نمای بیرونی ساختمان قرار داشته‌اند، معمولاً توسط موم و پی (چربی حیوانی) چرب می‌شدند تا استحکام لازم در چوب ایجاد شود و آب و سرما در آن نفوذ نداشته باشد. پس از آن، از لاک‌الکل و پارافین به‌عنوان لایه دومی با پارچه نرم و یا پنبه روی قشر چربی روی چوب‌ها کار انجام می‌شده است. این کار علاوه بر اینکه بر استحکام و مقاومت چوب می‌افزود، بافت چوب را به خوبی نمایش می‌داد. ب) اُرسی‌هایی که در مجاورت نور مستقیم خورشید قرار داشته‌اند، فقط با روغن بزرگ چرب می‌شدند و در پاره‌های مواقع، به‌دلیل براقی از روغن زیتون نیز استفاده می‌کردند. در چند دهه گذشته در تعمیرات درها، به‌ویژه اُرسی‌های قدیمی، از رنگ و روغن و به‌خصوص پولیستر به‌صورت نادرست استفاده شده که متأسفانه باعث آسیب‌رسانی به چوب آن‌ها شده است.

ج) اُرسی‌هایی که در داخل فضاها، به‌ویژه در فاصله تالارهای پذیرایی قرار داشتند و جای آن‌ها از سرما و رطوبت باران و برف دور بود. برای این اُرسی‌ها فقط از روش لاک‌الکل که براق و بسیار زیبا هم بود، استفاده می‌کردند.

## ۹. رنگ و شیشه در اُرسی‌های سنندج

ترکیب رنگ در اُرسی‌های سنندج با توجه به ذوق و سلیقه هنرمندان و سفارش‌دهندگان از یک سو و طبیعت منطقه از دیگر سو مهم است؛ زیرا سابقه ساخت اُرسی به مناطق مرکزی بازمی‌گردد. به هر حال، رنگ‌ها اصولاً متنوع و شاد هستند. نکته ذکرشدنی این است که هنرمندان در بخش‌های مختلف یک خانه، معمولاً از رنگ‌های متناسب با آن بخش به کار می‌برده‌اند. در اُرسی‌های عمارت مشیردیوان در دو بخش ضلع غربی، دو نوع طیف رنگ استفاده شده است. رنگ‌های سرد در بخش تابستان‌نشین کاربرد داشته که شامل رنگ‌های بنفش و آبی و سبز است. در بخش زمستان‌نشین هم در طبقه بالا و پایین از رنگ‌های گرم، شامل زرد، قرمز و صورتی استفاده شده است. این بخش در عمارت مشیردیوان، در موقعیتی قرار گرفته است که آفتاب کمتری به آن‌ها می‌تابد و لزوم به‌کارگیری از شیشه‌های با رنگ گرم اجتناب‌ناپذیر بوده است. استاد اُرسی‌ساز به این موضوع در اُرسی‌های عمارت خسروآباد هم توجه کرده است. نکته دیگری که در ارتباط با ترکیب‌بندی رنگ شیشه‌ها گفتنی است، مسئله طبیعت زیبا و گونه‌گونی رنگ‌هاست. منطقه کردستان این ویژگی را دارا بوده و این مسئله در ترکیب‌بندی و رنگ‌آمیزی شیشه‌های اُرسی‌های این شهر مورد توجه و تأکید قرار گرفته است.

## ۱۰. اُرسی‌سازهای سنندجی

اگرچه اُرسی‌های بسیاری در شهر سنندج وجود دارد، متأسفانه نام هنرمندان برجسته این هنر کمتر در روی آن‌ها ضبط و ثبت شده است. این مسئله از دو حال خارج نیست: نخست اینکه صاحبان و سفارش‌دهندگان راضی به ثبت نام هنرمندان نمی‌شده‌اند؛ دوم، احتمالاً این هنرمندان با توجه به مناعت طبع و عزت نفسی که داشته‌اند، علاقه‌مند به معرفی خود نبوده‌اند. تاکنون یک نسخه سند حکم مربوط به یکی از نجاران برجسته سنندجی به دست آمده که عنوان «تجارباشی» داشته است. وجود اُرسی‌های متعدد در شهر سنندج گواه این واقعیت است که در زمینه اُرسی‌سازی، هنرمندان بسیاری فعالیت داشته‌اند (سند شماره ۱ و جدول ۱).



جدول ۱: لیست گروهی از اُرسی‌سازان شهر سنندج

ردیف	نام استادکار	محل سکونت	حرفه	عنوان یا لقب	دوره زمانی	آثار ساخته شده یا مرمت شده
۱	استاد نعمت‌الله	کردستان، سنندج	نازک کار و اُرسی ساز	_____	دوره قاجار	از قدیمی‌ترین اُرسی‌سازان محلی و ساخت اُرسی بزرگ غربی عمارت آصف
۲	استاد محمد اُرسی‌ساز	کردستان، سنندج	اُرسی ساز	نجاریاشی	دوره قاجار	ساخت اُرسی و شباک بقعه پیر عمر
۳	استاد عبدالله نجاریاشی	کردستان، سنندج	اُرسی ساز	نجاریاشی	دوره قاجار	ساخت اُرسی بزرگ عمارت وکیل (وکیل‌الممالک)، اُرسی خانه نانوا باشی و مرمت اُرسی بزرگ ضلع شمالی آصف (تصاویر ۲۹ و ۳۰).
۴	استاد محمد کریم عزت‌پور	کردستان، سنندج	اُرسی ساز	_____	اواخر قاجار و اوایل پهلوی	ساخت تعدادی از اُرسی‌های عمارت وکیل به جز اُرسی بزرگ، اُرسی‌های خانه صارم نظام (غیائی) (تصویر ۳۱).
۵	استاد صالح عزت‌پور	کردستان، سنندج	اُرسی ساز	_____	اواخر قاجار و اوایل پهلوی	ساخت درهای عمارت وکیل
۶	استاد عباس نجاریاشی	کردستان، سنندج	اُرسی ساز	نجاریاشی	اواخر دوره قاجار	مرمت و ساخت تعدادی از اُرسی‌های عمارت آصف دیوان
۷	استاد محمد سته‌ای	کردستان، سنندج	اُرسی ساز	_____	اواخر دوره قاجار و اوایل پهلوی	ساخت قاب‌بندی، درها و اُرسی‌های خانه فریدالملک (جوهری).
۸	استاد نعمت‌الله محمودی (نوه دختری عبدالله نجاریاشی)	کردستان، سنندج	اُرسی ساز	_____	دوره معاصر	ساخت اُرسی اتاق گوشوار ضلع شمالی عمارت آصف، مرمت اُرسی‌های موزه سنندج و عمارت خسروآباد (تصویر ۳۲).



تصویر ۲۹: نمای اصلی اُرسی عمارت وکیل الممالک در سنندج، اثر استاد عبدالله نجاریاشی



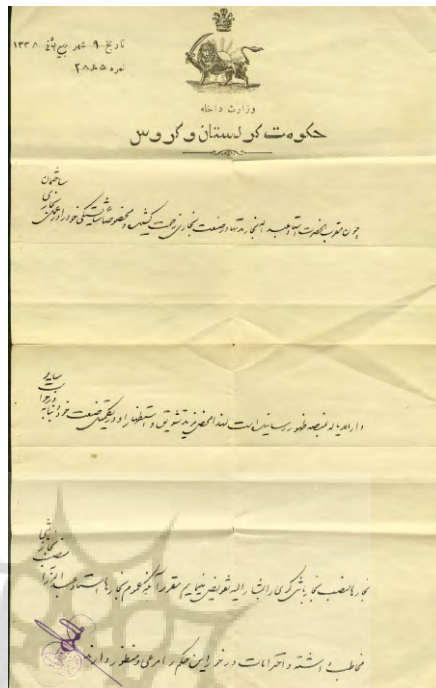
تصویر ۳۱: نمای داخلی اُرسی در بخش ساختمان سردر عمارت صارم‌نظام (شیخ احمد غیائی) در سنندج



تصویر ۳۰: نمای داخلی اُرسی عمارت منزل نانواباشی در سنندج، اثر استاد عبدالله نجاریاشی

## مطالعات معماری ایران

دو فصلنامه معماری ایرانی  
شماره ۴ - پاییز و زمستان ۹۲



سند شماره ۱: حکم نجاریاشی استاد عبدالله نجاریاشی (آرشیبو) شخصی، نعمت‌الله محمودی (آصف‌دیوان (خانه کرد)، اثر استاد نعمت‌الله محمودی) تصویر ۳۲: نمای داخلی اُرسی اتاق گوشوار ضلع شمالی عمارت

## نتیجه‌گیری

اگرچه اُرسی عنصری مهم در آثار معماری شهر سنندج همچون سایر نقاط ایران محسوب می‌شود، به‌عنوان آرایه هنری وابسته به معماری مورد توجه هنرمندان اُرسی‌ساز و بنیان آثار معماری بوده است. اگر در آغاز طرح‌ها غالباً وارداتی است، در ادامه با حفظ ساختار و رعایت اصول کلی، منتج به شیوه‌ای متأثر از شرایط بومی محلی می‌شود. این امری طبیعی است؛ زیرا در فرش و صنایع دستی، از جمله هنر نازک‌کاری هم این اتفاق رخ داده است. برآیند توجه به اُرسی‌سازی از سویی، اهمیت جایگاه سازندگان و از سوی دیگر، توجه بنیان به‌عنوان عنصر و آرایه در معماری است؛ بنابراین، اُرسی‌سازی سنندج با استناد به نمونه‌های متعدد و گونه‌گون آن گسترش و رونق چشمگیر یافته است. موضوع گسترش در نتیجه چند عامل است: نخست استقبال گسترده از اُرسی‌سازی از سوی کسانی که توانایی مالی مناسب داشتند؛ دوم، حضور هنرمندان ماهر و متخصص این عرصه در شهر سنندج؛ سوم، ایجاد اشتغال و زنده نگه‌داشتن هنر اُرسی‌سازی ایرانی. نکته مهمی که در روند طراحی و ساخت اُرسی‌ها فهمیده می‌شود، تغییر و روزآمد شدن آن همراه با تحولات معماری است. با بررسی روند اُرسی‌سازی از دوره صفوی تا پایان دوره قاجار، تحولات چشمگیری رخ داده؛ برای مثال، از ساخت پاتاق‌ها یا کتیبه‌های پرکار به ساخت پاتاق‌های ساده با قاب‌های شیشه‌ای سفید و حاشیه‌ای گره‌چینی و قواره‌بری خاتمه یافته است؛ بنابراین، خواست سفارش‌دهندگان و سازندگان اُرسی موجب شده تا از سویی، کیفیت و تنوع در ترکیب رنگ و ساختار متفاوت شود و از سوی دیگر، جایگزین‌هایی برای هنرمندان نسل‌های پیشین تربیت نشود. نکته مهم دیگر، خواست مردم است که به تدریج تحت تأثیر عوامل فرهنگی و اقتصادی و اجتماعی و گذشت زمان دگرگون شده است. این عوامل و عوامل دیگر موجب از رونق افتادن اُرسی‌سازی در شهر سنندج و سایر شهرهای ایران شده است. هرچند که اُرسی‌سازی از رونق افتاده،

حفظ و مرمت نمونه‌های موجود براساس این پشتوانه غنی هنری و به‌دست‌آوردن طرح‌های جدید برای استفاده در معماری ساختمان‌هایی که صاحبان آن‌ها از تمکن مالی برخوردارند، می‌توان این هنر را زنده نگه داشت.

## یادآوری و سپاسگزاری

این نوشته را به زنده‌یاد استاد نعمت‌الله محمودی تقدیم می‌کنم که در مرمت و ساخت اُرسی در شهر سنندج هنرمندی کم‌نظیر بودند. یادگارهای بسیاری از او به‌جای مانده است؛ از جمله آثار ماندگار او، مرمت اُرسی بزرگ عمارت ملا لطف‌الله شیخ‌الاسلام سنندجی (موزه سنندج) است. در پایان لازم است که از کارشناسان اداره کل میراث فرهنگی استان کردستان، آقایان رسول اشتودان به‌دلیل تلاش برای مرمت اُرسی‌ها و سید محسن علوی برای تهیه تصویر از تعدادی از اُرسی‌ها و مهندس صاحب محمدیان منصور برای ترسیم طرح چهارچوب اُرسی تشکر کنم. از استاد حمید نعمتین، استاد مسلم نازک‌کاری به‌دلیل آگاهی‌های ارزنده‌ای که در اختیارم نهادند، سپاسگزارم.

## پی‌نوشت‌ها

۱. پیمون عرض در است که به دو اصل شناخته شده است: پیمون کوچک به طول چهارده گره و معادل ۹۳ سانتی‌متر (ابوالقاسمی ۱۳۷۹، ۳۸۲).
۲. پیمون بزرگ به طول هیجده گره و معادل یکصد و بیست سانتی‌متر است (همان، ۳۸۲).
۳. اکنون ساخت انواع آثار چوبی زیبا و بدیع در زمینه هنر نازک‌کاری در شهر سنندج به‌صورت گسترده و اُرسی‌سازی به‌صورت محدود و آن هم در زمینه مرمت اُرسی‌های قدیمی در حال انجام است؛ ولی در زمینه اُرسی‌سازی با آنچه در گذشته بوده، فاصله بسیاری وجود دارد. با بررسی‌های به عمل آمده در فاصله سال‌های ۱۳۷۷ تا ۱۳۸۴ در میراث فرهنگی استان کردستان، تلاش‌هایی در زمینه احیای دوباره اُرسی‌سازی صورت گرفته و این امر بیشتر برای مرمت و احیای اُرسی‌های قدیمی مؤثر واقع شده است.
۴. در نزد استادکاران اُرسی‌ساز سنندجی، به طرح‌هایی که در کتیبه درها و لته اُرسی‌ها با توجه به ابعاد و اندازه به چند بخش کلی تقسیم می‌شوند، هریک از آن بخش‌ها را که با تعدادی از قواره‌ها ترکیب شده، یک مجلس گویند؛ بنابراین، در کتیبه‌ها گاهی دو، سه و یا چهار مجلس ایجاد می‌شود که به سه، چهار و یا پنج مجلسی معروف‌اند. در کنار این طرح‌ها، برخی از کتیبه‌ها به شکل مرغ پر گشوده است که در کتیبه‌های درهای نمایشگاه آثار استاد بهزادیان در عمارت آصف اجرا شده است.
۵. نقل قول آقای دکتر فرهاد فخار تهرانی نتیجه مصاحبه از طریق مکالمه تلفنی سال ۱۳۸۷ است.
۶. با توجه به اینکه نگارنده مدت‌ها در فضاهایی که اُرسی با شیشه‌های رنگی داشته، آمد و شد کرده و گاهی برای ساعت‌های مداوم در این فضاها حضور مستمر داشته، به سبب ترکیب رنگ اُرسی‌ها هیچ نوع حشره‌ای را ندیده است.
۷. اُرسی با معماری منطقه مرکزی ایران، به‌ویژه اصفهان از دوره صفوی، وارد استان کردستان و شهر سنندج شد. در این دوره، معماران و هنرمندان به شهر سنندج آمدند و معماری سبک اصفهانی در شهرسازی و معماری و تزئینات معماری در شهر سنندج ایجاد شد. چون تا پیش از این در منطقه کردستان، معماری به سبک برون‌گرا و معماری پلکانی مرسوم و معمول بود و حتی در قلعه‌های (زلم، پالنگان، حسن‌آباد و مریوان) مورد استفاده والیان اردلان هم این سبک معماری معمول بوده، از دوره صفوی، شیوه اصفهانی در شهر سنندج در معماری و شهرسازی معمول گردید (نک: رساله دکتری نگارنده با عنوان «تغییر و تحولات شهر سنندج از دوره صفوی تا پایان دوره قاجار از دیدگاه مطالعات باستان‌شناسی»، ۱۳۸۶، گروه باستان‌شناسی دانشگاه تهران).
۸. نقل قول شفاهی از مرحوم استاد نعمت‌الله محمودی، در سال ۱۳۸۸ که با ایشان مصاحبه انجام شده است.
۹. نقل قول شفاهی در مصاحبه با استاد نعمت‌الله محمودی سال ۱۳۸۴.
۱۰. مرحوم استاد نعمت‌الله محمودی که از استادکاران برجسته اُرسی‌سازی بودند، اعتقاد داشتند که استادکار این اُرسی و اُرسی موزه سنندج یک نفر بوده است. هرچند که نظریات ایشان مستدل است، مستندات در این زمینه فعلاً در دست نیست. شوربختانه تا مدت‌ها مالکین از مرمت این اُرسی زیبا توسط میراث فرهنگی ممانعت می‌کردند. همین امر موجب خسارت فراوان به آن شد؛ بنابراین، تهیه طرح از آن امکان‌پذیر نیست. اکنون که این ملک به مالکیت میراث فرهنگی استان کردستان درآمده

- است، انتظار می‌رود که به‌زودی مرمت آن آغاز گردد.
۱۱. بنا به گفته استاد حمید نعمت‌یان، نازک‌کار سنجی و نوه استاد نعمت‌الله که اکنون هشتادساله است، استاد نعمت‌الله از بنیان‌گذاران این حرفه در سنج بوده است. بسیاری از هنرمندان عرصه نازک‌کاری این سخن را قبول دارند (مرحوم علی‌اکبر بهزادیان، مصاحبه‌شونده، ۱۳۸۳). نگارنده مقاله‌ای در باب هنرهای چوبی، به‌ویژه نازک‌کاری در دست انتشار دارد.
  ۱۲. نقل قول شفاهی در مصاحبه با استاد نعمت‌الله محمودی سال ۱۳۸۴.
  ۱۳. موضوع مرمت اُرسی‌ها نیاز به بررسی و مطالعات جداگانه و مفصل دارد که از حوصله این مقاله خارج است. نگارنده امیدوار است بتواند با توجه به یادداشت‌هایی که در این باره تهیه کرده، این کار را انجام دهد.
  ۱۴. این نقل از استاد نعمت‌الله محمودی در سال ۱۳۸۲ بوده است.
  ۱۵. این گره پوک در هنگام مرمت عمارت آصف‌دیوان در سال ۱۳۸۱ از زیر لایه‌های گچ پدیدار شد. به‌نظر می‌رسد که از آثار دوره صفوی هم باشد. با اُرسی‌های دیگر این ساختمان که در دوره صفوی ساخته شده‌اند، درخور مقایسه است.

## منابع

- آرشیو میراث فرهنگی استان کردستان، ۱۳۸۰. دست‌نوشته درباره هنر مندان کردستان، (چاپ نشده).
- ابوالقاسمی، لطیف. ۱۳۷۹. *هنجار شکل‌یابی معماری اسلامی ایران*. معماری ایران دوره اسلامی. گردآورنده محمدیوسف کیانی، تهران: سمت.
- اردلان، مستوره. ۲۰۰۵. *تاریخ الاکراد*. به کوشش جمال احمدی آیین. اربیل: آراس.
- امرایی، مهدی. ۱۳۸۳. *اُرسی، پنجره‌های رو به تور (با مقدمه زهرا رهنورد)*. تهران: سمت.
- بابانی، عبدالقادر بن رستم. ۱۳۷۴. *تاریخ الاکراد در تاریخ و جغرافیای کردستان*. به کوشش محمدرئوف توکلی. تهران: توکلی.
- بزرگمهری، زهره و آناهیتا خدادی. ۱۳۸۹. *آموزه‌های ایرانی (شناخت، آسیب‌شناسی و مرمت)*. تهران: سروش دانش.
- بیگی، مالک. ۱۳۸۴. *پروژه عمارت مشیردیوان سنج (بررسی پنجره‌های اُرسی)*. پروژه پایانی کاردانی هنرهای چوبی. دانشگاه علمی کاربردی صنایع دستی تبریز (چاپ نشده).
- پیرنیا، محمدکریم. ۱۳۷۱. *آشنایی با معماری اسلامی ایران*. تهران: دانشگاه علم و صنعت ایران.
- \_\_\_\_\_ . ۱۳۸۱. *مصالح ساختمانی. آژند، اندود، آمود در بناهای کهن ایران*. تالیف و تدوین و تعلیق: زهره بزرگمهری. تهران: مؤسسه صندوق تعاون سازمان میراث فرهنگی کشور.
- دهخدا، علی‌اکبر. ۱۳۶۴. *لغت‌نامه دهخدا*. تهران: دانشگاه تهران.
- زارعی، محمدابراهیم. ۱۳۸۱. *سیمای میراث فرهنگی کردستان*. تهران: سازمان میراث فرهنگی کشور و هنر روز.
- \_\_\_\_\_ . ۱۳۸۲الف. *گزارش مقدماتی گمانه‌زنی و کوشش‌های باستان‌شناسی سنه‌دژ*. آ. س. م. کردستان (منتشر نشده).
- \_\_\_\_\_ . ۱۳۸۲ب. *گزارش بررسی‌های باستان‌شناسی شهرستان سنج*. آ. س. م. کردستان. (منتشر نشده).
- \_\_\_\_\_ . ۱۳۸۶. *تغییر تحولات شهر سنج در دوران صفوی و قاجار از دیدگاه مطالعات باستان‌شناسی*. رساله دکتری. دانشگاه تهران. دانشکده ادبیات و علوم انسانی. گروه باستان‌شناسی (منتشر نشده).
- \_\_\_\_\_ . ۱۳۸۷. *بازار و میدان علاف‌های سنج*. مجله علمی پژوهشی *دانشکده ادبیات و علوم انسانی*. دانشگاه تهران. تابستان ۱۳۸۷. ۱۸۶. دوره ۵۹، شماره ۴: ۳۱ - ۵۰.
- سنجی، میرزاشکرالله. ۱۳۶۶. *تحفه ناصری در تاریخ و جغرافیای کردستان*. به کوشش حشمت‌الله طیبی. تهران: امیرکبیر.
- عمید، حسن. ۱۳۶۶. *فرهنگ فارسی عمید*. تهران: امیرکبیر.
- معین، محمد. ۱۳۷۱. *فرهنگ معین*. تهران: امیرکبیر.
- مردوخ، محمد. ۱۳۷۹. *تاریخ مردوخ*. تهران: نارنگ.
- نجفی، سید یدالله. ۱۳۶۹. *جغرافیای عمومی کردستان*. تهران: امیرکبیر.
- وقایع‌نگار کردستانی، میرزا علی‌اکبر. ۱۳۸۱. *حدیقه ناصری در تاریخ و جغرافیای کردستان*. به کوشش محمدرئوف توکلی. تهران: توکلی.