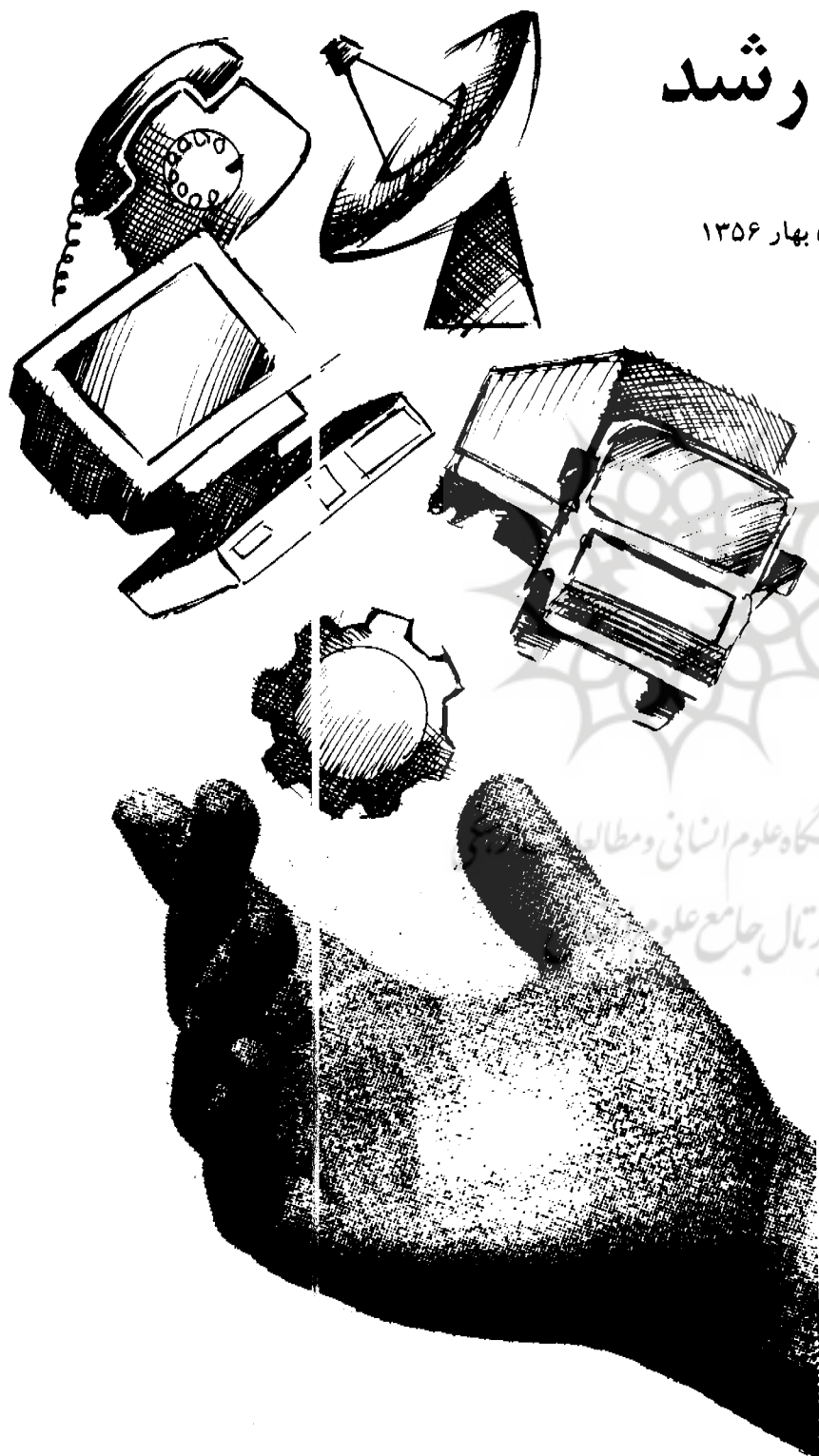


مسائل سرمایه‌گذاری و تأمین سرمایه شرکتهای تعاونی در یک اقتصاد رو به رشد

نقل از: مجله تحقیقات تعاونی - شماره ۵ بهار ۱۳۵۶



بی‌شک عواملی که موجب رشد اقتصاد در یک جامعه می‌شوند، بر روی رشد واحدهای اقتصادی نیز تأثیر می‌گذارند. رشد واحدهای اقتصادی بستگی به عوامل مختلف دارد که یکی از مهمترین آنها بکار گرفتن فنون پیشرفته در واحدهای تولیدی است.

امروزه برای هماهنگ ساختن یک واحد اقتصادی با رشد کلی اقتصاد و همچنین هم‌گام نمودن یک واحد اقتصادی با رشد بخش مربوطه، تطابق فعالیت تولیدی واحد اقتصادی با تکنولوژی پیشرفته جاری و تجهیز وسائل تولیدی با تکنیک پیشرفته امری ضروری است. بدیهی است که چنین اقدامی افزایش کالاهای سرمایه‌ای در واحد اقتصادی را بدنبال دارد که خود تنها از طریق افزایش حجم سرمایه واحدهای اقتصادی امکان پذیر است.

بکار گرفتن تکنولوژی پیشرفته بنحوی که ترکیب عوامل تولید با صرفه‌تر شده و بازده آنها به مراتب بیشتر و مرغوب‌تر از قبل باشد، باید هدف اساسی و اصلی هر واحد اقتصادی قرار گیرد. برای اینکه یک واحد اقتصادی بتواند در رقابت بازار مربوط به تولیدات خود پایدار بماند و موقعیت خود را در بازار حفظ کند و در صدد توسعه و ترقی آن باشد، باید موقعیت اقتصادی خود را همواره با پدیده‌های جدید و توسعه یافته بخش مخصوص خود

وفق دهد. بنابراین اگر یک واحد اقتصادی برای افزایش حجم سرمایه خود به اندازه کافی از امکانات مالی برخوردار باشد می‌توان گفت که شرط اساسی برای سرمایه‌گذاری به منظور توسعه و تقویت واحد اقتصادی برآورد شده است.

خصوصیت سرمایه‌گذاری، یک واحد تعاونی با هدف توسعه را می‌توان در ضمن مقایسه سیستم اقتصاد انتفاعی غیر تعاونی با سیستم اقتصاد تعاونی روشن کرد. در یک سیستم اقتصادی مبتنی بر تقسیم کار، تعداد زیادی واحدهای کوچک و متوسط تولیدی وجود دارند که به فعالیت و تولید واحدهای تولیدی دیگر (فرعی) نیازمندند. فعالیت اکثر واحدهای تولیدی فرعی مبنی بر تولید عقلایی است و چنانچه این واحد تولیدی فرعی جزء بخش غیر تعاونی باشد همواره بر آنست که کالا و خدمات تولیدی، خود را تنها در صورتی به واحدهای تولیدی اصلی یا نیازمند عرضه کند که این فعالیت برای مدتی طولانی یا نامحدود سودمند تشخیص داده شود.

بنابراین رشد واحدهای اصلی و فرعی بهم وابسته است و از آنجا که در سیستم اقتصادی انتفاعی هر واحد تولیدی برای حداکثر رسانیدن سود خود فعالیت می‌نماید، لذا امکان بروز اختلاف بین واحدهای تولیدی فرعی و اصلی اغلب غیر قابل اجتناب است.

یکی از مؤثرترین راه‌های توسعه به برطرف کردن اختلافاتی از این قبیل می‌نجامد، یا از بروز آن جلوگیری می‌کند، ایجاد هویت در میان تولیدکنندگان و مصرف‌کنندگان تولیدات واحدهای فرعی است.

واحدهای تولیدی که سود متقاضی کالاهای واحدهای فرعی دیگر هستند، تماماً بر مبنای اصول تعاونی، تشکیل یک واحد تعاونی را می‌دهند و هر دوی آنها وارد یک سلسله فعالیت‌های اقتصادی با این واحد تعاونی می‌گردند. هدف یک چنین تعاونی عبارت از این خواهد بود که با تلاش‌های توده، فعالیت مستقل اعضا را توسعه و تقویت بخشد.

● برای اکثر تعاونیها، مانند سایر واحدهای اقتصادی، سرمایه‌گذاری یک امر اجباری است. تغییراتی که به طور مستمر در ساختمان بازارهای کالا و خدمات، پدیدار می‌گردد، نیاز سرمایه‌گذاری واحدهای تعاونی را تشدید می‌کند.

● هر اندازه میزان تمرکز واحدهای تعاونی برای انجام فعالیتهای خاص شدیدتر باشد، به همان نسبت امکان دسترسی به سرمایه‌گذاریهای مورد نیاز برای هر واحد تعاونی بیشتر خواهد بود.

نیازهای موجود در بازار (و در مورد تعاونیها نیازهای اعضای تعاونی) همواره در حال تغییر و تحول‌اند و بدیهی است که تحت چنین شرایطی یک واحد تعاونی به ندرت قادر است در مقابل رقابت شدید بخش غیر تعاونی ایستادگی کند و موقعیت خود را در بازار تثبیت کرده یا تقویت بخشد. بنابراین ضرورت ایجاد می‌نماید که این تعاونیها به صورت اتحادیه‌های تعاونی در آیند و قوای خود را جهت تقویت اعضای خود متمرکز کنند. تجربه ثابت کرده است که هر اندازه میزان تمرکز واحدهای تعاونی برای انجام فعالیتهای خاص شدیدتر باشد به همان نسبت امکان دسترسی به سرمایه‌گذاریهای مورد نیاز برای هر واحد تعاونی بیشتر خواهد بود.

البته تمرکز امور سرمایه‌گذاری در یک واحد برتر مانند اتحادیه‌ها مسائل دیگری به دنبال خواهد داشت. در یک اتحادیه تعاونی که سازمان آن هر می شکل است، تصمیمات سرمایه‌گذاری باید شامل حال کلیه اعضای موجود در این هرم باشد یا باصطلاح دیگر طرحهای سرمایه‌گذاری به نحوی اجراء گردد که کلیه واحدهای تعاونی موجود در این هرم بتوانند از مزایای آن برخوردار شوند. از طرف دیگر باید از سرمایه‌گذاریهای غیر عقلایی و افزایش ظرفیت تولیدی بیش از نیاز یک یا چند واحد تعاونی جلوگیری گردد و برای توسعه فعالیت‌های مؤثر واحدهای تعاونی عضو اتحادیه، قسمتی از اختیارات امور سرمایه‌گذاری تحت مراقبت اتحادیه تعاونی قرار

برای اکثر تعاونیها مثل سایر واحدهای اقتصادی سرمایه‌گذاری یک امر اجباری است، زیرا این اقدام در نتیجه تطابق وضع یک تعاونی با تکنولوژی پیشرفته بخش مخصوص به خود انجام می‌گیرد. از این رو بر میزان کالاهای سرمایه‌ای واحد تعاونی افزوده می‌شود. از طرف دیگر تغییراتی که به طور مستمر در ساختمان بازارهای کالا و خدمات پدیدار می‌گردد، نیاز سرمایه‌گذاری واحدهای تعاونی را تشدید می‌کند. برای واحدهای تولیدی کوچک و متوسط غالباً امکان استفاده از تکنولوژی پیشرفته و مکانیزه کردن مراحل تولیدی، به علت عدم دسترسی به سرمایه‌های کافی وجود ندارد. از طریق تشکیل تعاونیهای جدید و یا تقویت تعاونیهای موجود و برخورداری از خدمات آنها تمرکز ذخایر مالی واحدهای تولیدی که به عضویت این تعاونیها در آمده‌اند، ممکن می‌گردد؛ و از این راه سرمایه‌گذاری بر حسب نیاز مشترک واحدهای تولید انجام می‌گیرد.

بطور مثال می‌توان برای خرید و تعمیر ماشین آلات مورد نیاز کارگاههای تولیدی و یا استفاده جمعی از سیلو یا انبارهای مخصوص نگاهداری کالاهای فاسد شدنی و غیره از سرمایه‌گذاری مشترک بهره‌مند شد. در یک اقتصاد رو به رشد که در آن تولید و مصرف توده مردم حائز اهمیت است، واحدهای تعاونی نیز باید با در نظر گرفتن موقعیت بازار در امر عرضه و تقاضای توده مردم شرکت کنند. در یک چنین وضعی

گیرد و به عبارت دیگر اینکه در راه تقویت و توسعه فعالیت اتحادیه‌ها سرمایه‌گذاری لازم بعمل آید.

برای اکثر تعاونیها، مانند تعاونیهای مصرف و تعاونیهای کشاورزی برای توزیع و فروش کالاهای کشاورزی، نیاز سرمایه‌گذاری‌های ثابت جهت تهیه کالاهای سرمایه‌ای یا دارایی‌های ثابت (مثل انبار - ماشین آلات - محل کسب و غیره) بیشتر از نیاز سرمایه‌گذاری در زمینه داراییهای جاری می‌باشد. این امر موجب می‌گردد که ترکیب سرمایه و دارایی در تعاونیها شکل خاصی بخود بگیرد.

چون سرمایه‌گذاری موجب تغییر ترکیب دارایی و تدابیر مالی موجب تغییر ترکیب سرمایه می‌گردد، بنابراین سیاستهای سرمایه‌گذاری و مالی یک واحد تعاونی باید با هم مطابقت داشته باشد. اگر از قواعد سنتی ترکیب سرمایه و دارایی پیروی گردد، می‌توان به راحتی ثابت کرد که در مورد تعاونیها نیز قاعده مطابقت دارایی و سرمایه صادق است، ولی با توجه به این اصل که سرمایه پرداخت شده توسط اعضای تعاونی برای همیشه ثابت نبوده و با افزایش یا کاهش اعضای تعاونی تغییر می‌یابد، می‌توان نتیجه گرفت که در یک تعاونی تعادل بین سرمایه و دارایی، زمانی برقرار می‌شود که امکانات جبران سرمایه در صورت کاهش آن موجود باشد.

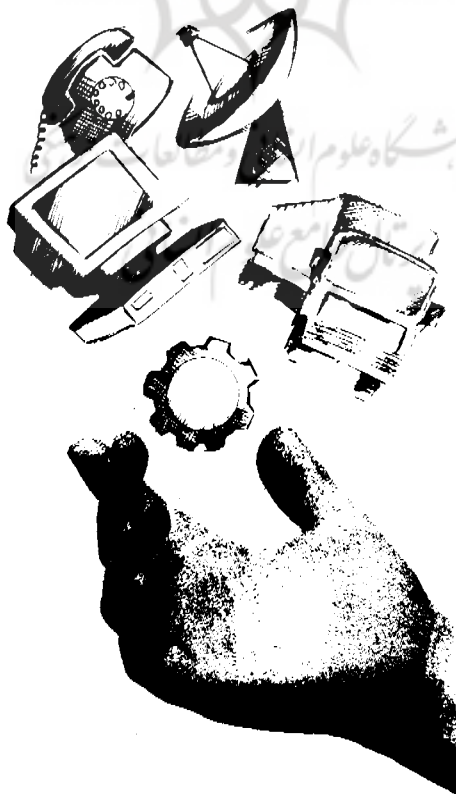
هر واحد اقتصادی باید برای دریافت اعتبار، سرمایه کافی جهت تضمین اعتبار در اختیار داشته باشد. از لحاظ تشخیص قدرت اعتباری نیز باید در یک واحد اقتصادی میزان سرمایه شخصی، سهم بزرگی را در ترکیب مجموع سرمایه واحد اقتصادی داشته باشد. ولی عملاً مشاهده گردیده که در اکثر تعاونیها سرمایه‌های شخصی قدرت اعتباری آنها را تضمین نمی‌کند. بنابراین باید با رعایت مشکلات فوق تسهیلات اعتباری جهت سرمایه‌گذاریهایی تعاونی‌ها را فراهم آورد.

از آنجا که افزایش تعداد اعضای تعاونی‌ها ناشی از فعالیت مثبت مؤسسات مزبور می‌باشد،

لذا به وسیله جمع‌آوری سرمایه‌های کوچک اعضا می‌توان پایه‌های مالی تعاونیها را تا اندازه‌ای تأمین کرد، ولی همزمان با احراز عضویت تعاونی، مسئولیت مشارکت در امور سرمایه‌گذاری شرکت نیز به عهده هر عضو است. سپردن وجوه سهام اعضا برای مدت طولانی به شرکت تعاونی بمنزله استفاده شرکت تعاونی از این وجوه برای هدفهای سرمایه‌گذاری می‌باشد.

از رابطه نزدیک عضویت و مشارکت در سرمایه و همچنین خاصیت تعاونی بعنوان شرکت بدون محدودیت تعداد اعضا می‌توان در مورد واحد تعاونی و تشکیل سرمایه این نتیجه واقعی را گرفت که جمع سرمایه اظهار شده در موازنه تعاونی بر اثر عدم پایداری تعداد اعضا همواره در حالت کاهش و یا افزایش است. در نتیجه هر نوع سرمایه‌گذاری در داراییهای ثابت از محل سرمایه تعاونی با یک نوع خطر همراه است.

گذشته از آن چون قدرت تأمین مالی اعضا بصورت فردی یا گروهی نسبتاً کم است، لذا ممکنست تأمین مبلغ سرمایه‌گذاری از محل سرمایه مشترک بر خلاف میل اعضای



تعاونی باشد و به محض اینکه بحث درباره افزایش سرمایه شرکت تعاونی انجام گیرد، این سؤال پیش می‌آید که آیا افزایش سرمایه برای اعضای شرکت تعاونی جالب هست یا نه.

بر خلاف شرکت‌های سهامی که سرمایه واقعی آن برابر ارزش سهام است و با تغییراتی در سرمایه در ارزش سهام نیز تغییراتی حاصل می‌گردد، در موجب قوانین و مقررات تعاونی بعضی از کشورها، در شرکت‌های تعاونی، ارزش سهام اعضا هیچ نوع رابطه‌ای با تغییرات میزان سرمایه شش‌نصی ندارد و اعضا هنگام ترک شرکت تعاونی هیچ نوع سهمی در ذخایر آشکار و غیر آشکار شرکت تعاونی ندارند. در چنین - التي عضو شرکت تعاونی در مقایسه با سهامداران شرکت سهامی مزایایی از این قبیل را ندارند.

هر اندازه شرکت‌های تعاونی برای تأمین سرمایه از محل ذخیره غیر قابل تقسیم، اعضا را تحت فشار قرار دهند، به همان نسبت آگاهی در اعضای تعاونی راجع به موقع نامتناسب آنها در مقایسه با سهامداران یا شرکت‌های سهامی بیشتر آشکار می‌گردد. از این رو می‌توان چنین استنباط نمود و آنرا دور از واقعیت ندانست که هرگاه اعضای تعاونی از وضعی رضایت‌بخش به عنوان زمین‌کننده سرمایه برخوردار باشند، حتی افراد غیر عضو نیز تمایل به عضویت تعاونی‌ها نشان می‌دهند، این اندیشه می‌آموزد که نوع و درجه مشارکت اعضای تعاونی ناشی از ارزش‌های درونی واحدهای تعاونی است.

در محدوده منابع تأمین مالی درونی تعاونیها ذرات قانونی و آزاد تعاونیها اهمیت خاصی برای تشکیل سرمایه و درجه اعتبار تعاونیها دارد، زیرا این ذخایر، در حقیقت سرمایه ثابت شخصی تعاونی تلقی می‌گردد. تنها منبعی که از آن ذخایر قانونی و آزاد شرکت تعاونی تأمین می‌گردد، سود این شرکتها است که قسمتی از آن برای توسعه، ترقی و مقابله با خطرات احتمالی کنار گذاشته می‌شود. این قسمت از سود شرکت که برای تأمین مالی درونی در نظر گرفته شده است موجب تقابل قیمت برای اعضا نمی‌گردد و به

● با توجه به این اصل که سرمایه پرداخت شده توسط اعضای تعاونی ثابت نبوده و با افزایش یا کاهش اعضای تعاونی تغییر می‌یابد، می‌توان نتیجه گرفت که در یک تعاونی، تعادل بین سرمایه و دارائی زمانی برقرار می‌شود که امکانات جبراً سرمایه در صورت کاهش آن موجود باشد.

● در محدوده منابع تأمین مالی درونی تعاونیها، ذخائر قانونی مؤسسات مزبور، از اهمیت خاص، برای تشکیل سرمایه برخوردار است، زیرا این ذخایر در حقیقت سرمایه ثابت و شخصی تعاونی تلقی می‌گردد.

امریکا، میزان سودی را که اعضای تعاونی از حساب شرکت برداشت نکرده‌اند بطور خودکار بحساب وام شرکت تعاونی واریز می‌گردد و یا اعضای تعاونی مثل تعاونیهای مصرفی کشورهای (اسکاندیناوی) دعوت می‌شوند که قسمتی از سود خود را به طور دست نخورده در اختیار تعاونی قرار دهند و برای این مبالغ شرکت تعاونی بهره‌ای پرداخت کرده و از طرف دیگر به محض اینکه هر یک از اعضاء دچار احتیاج شد، می‌تواند سود خود را فوراً دریافت نماید.

تعاونیهای آلمان غربی راههای دیگری را جهت تأمین سرمایه از طریق اعضا اتخاذ کرده‌اند. در سال ۱۹۶۶ گروههای تعاونی مصرف با یک عمل دسته جمعی یک بنیاد سرمایه‌های غیر منقول تعاونی تشکیل دادند تا امکان دسترسی به بازارهای سرمایه‌ای خود را از راه غیر مستقیم فراهم آورند. فعالیت این بنیاد به این صورت بود که از طریق انتشار سهام و عرضه آن به اعضای تعاونی و غیر تعاونی و همچنین بانکهای آلمان وجوه حاصله را در خرید زمین سرمایه‌گذاری کرده و سپس این زمینها به وسیله بنیاد به صورت اجاره در اختیار تعاونیها قرار گرفت. سود حاصله از این نوع معاملات متعلق به سهام‌داران بنیاد رهنی تعاونی است.

در دیگر کشورها مانند سوئد تعاونیهای مصرف سرمایه‌های خود را (اعم از درونی و اعتباری) به وسیله اعضاء تأمین می‌کنند. یکی از راههای دیگر که به غیر از روشهای سنتی است آنستکه امروزه تعاونیها یک واحد غیر تعاونی تشکیل می‌دهند به طوریکه این واحد غیر تعاونی اجازه انتشار و فروش اوراق قرضه را دارا است و از طریق فروش اوراق قرضه و نفوذ در بازار وجوه لازم را برای سرمایه‌گذاری تعاونیها تأمین می‌کند. در چنین حالتی اعضای غیر تعاونی نیز قادر بخريد این اوراق قرضه می‌باشند.

در یک اقتصاد رقابتی رو به رشد تثبیت

تعاونی است.

یکی از این جنبه‌ها تغییرات یا ناپایداری (عدم ثبات) سرمایه شرکت تعاونی است که معلول افزایش یا کاهش تعداد اعضا است. و در نتیجه موجب عدم ثبات سرمایه شرکت تعاونی جهت تضمین وام یا اعتبار دریافتی می‌گردد. عامل محدودکننده دوم عدم وجود تضمین ضروری کافی در مقابل سرمایه اعتباری است. ذخایری که از سود شرکتها حاصل می‌شود، می‌تواند تضمین‌کننده قابل اطمینان اعتبارات مصرفی مورد نیاز تعاونیها باشد.

با توجه به آنچه گذشت ضرورت وضع سیاست مالی تعاونیها مبتنی بر تأمین سرمایه‌های شرکتها تعاونی برای بر طرف کردن کمبودهای مالی، نه تنها از سیستم‌های بانکی تعاونی و غیر تعاونی بلکه از راههای جدید دیگری نیز قابل درک است. گرفتن وام از شرکتها تعاونی، علاوه بر سرمایه‌های پرداخت شده از طرف اعضاء با اصل خودیاری تعاونیها منافات ندارد.

بدین ترتیب تعاونی موقعیت مستقل خود را حفظ می‌کند زیرا وام‌دهنده و وام‌گیرنده هر دو متعلق به تعاونی می‌باشند. از طرف دیگر همبستگی اعضای تعاونی به شرکتها تعاونی عمیق‌تر می‌گردد.

ارزش اعتباراتی که از طریق اعضا جهت توسعه تعاونی در اختیار قرار می‌گیرد به غیر از اعتباراتی است که از طریق افراد خارجی یا مؤسسات دیگر اعطا می‌گردد. در اکثر تعاونیهای کشورهای اروپائی و همچنین در

صورت سود به حساب آنها نیز واریز نمی‌شود بلکه به مصرف توسعه و رفقی فعالیتهای تعاونی می‌رسد.

تحمیل و فشار درونی جهت تأمین مالی، بیش از همه شامل آن گره از شرکتها تعاونی می‌گردد که خود را در محدوده رشد کلی اقتصادی می‌بایند. هر واحد تعاونی پویا باید در تمام زمینه‌های سیاست اقتصادی خود مانند سیاست خرید، انبارداری، فروش، اعتبار، و بالاخص سرمایه‌گذاری و تأمین مالی اطلاعات بازاری را در اختیار داشته باشد تا بتواند از سرمایه‌گذارهای ناشی از منابع مالی درونی به طور مطلوب بهره‌براری کند.

بدین ترتیب برنامه‌ریزی می‌تواند یک شرکت تعاونی پویا برای استفاده از امکانات مالی درونی بی‌اندازه ضروری است، زیرا امکان پیشرفت و همگام بودن یک واحد تعاونی با رشد اقتصادی تنها از طریق برنامه‌ریزی میسر می‌گردد.

اگر شرکتها تعاونی به‌واحد در یک اقتصاد رو به رشد به وظائف حوله خود عمل نمایند باید از سرمایه‌های غیر شخصی نیز کمک بگیری‌ند. قسمت بزرگی از سرمایه‌گذارها باید از طریق منبع غیر شخصی تأمین گردد. گذشته از آنکه دفع نیاز مالی شرکت‌های تعاونی توسط بانکها مستلزم رعایت برخی از مقررات خاص است که به میزان بدهی واحد تعاونی بستگی دارد، علاوه بر این باید به دو جنبه اساسی اشاره کرد که در رابطه با محدودیت ضد انت شرکتها

بازاریابی به زبان ساده راهنمای صادرکنندگان

اشاره به قسمت‌های گذشته

در دو قسمت گذشته (شماره‌های ۴۲ و ۴۳) پس از ارائه اصول، مفاهیم، روش‌ها و تجزیه و تحلیل‌های بازاریابی در هفت قسمت متوالی، بحث راهنمایی صادرکنندگان آغاز گردید.

در قسمت اول این بحث، مسایل تئوریک و تصمیم‌گیری درباره بازار هدف، مشتری، نوع کالا، تبلیغات، تحقیقات، قیمت‌گذاری، مذاکره با خریدار و بالاخره گشایش اعتبار صادراتی مورد اشاره قرار گرفت.

در قسمت دوم، تشریفات و اقدامات غیرگمرکی مانند اخذ کارت بازرگانی، اخذ اطلاعات عمومی صادراتی، انواع گواهی‌نامه‌ها و نرخ‌گذاری مورد بحث واقع شد.

در این قسمت تشریفات و اقدامات غیرگمرکی مانند عقد قرارداد حمل، تودیع پیمان ارزی، بازدیدها و بازرسی‌ها، بیمه، حمل کالا و باخره دریافت بهای کالای صادراتی مورد بررسی قرار می‌گیرد.

۱- انعقاد قرارداد حمل و نقل بین‌المللی یا رزرو نوبت حمل

در قسمت اول از این بحث، گفته شد که پس از انتخاب بهترین خریدار و انجام مذاکرات

● تعاونی‌های مرزنشینان از ارائه کارت بازرگانی برای عملیات صادراتی و وارداتی معاف هستند.

● برقراری پیمان ارزی به منزله ایجاد محدودیت و تخفیف در میزان آن، یا حذف پیمان به معنی تشویق صادرات کالا است.

است و شریط و جزئیاتی که در قرارداد فروش معین نده تعیین کننده عملیات حمل و نقل است. از طرف دیگر باید دانست تاریخ اجرای قرارداد، تاریخ حمل کالا است و محل اجراء می‌تواند نقطه شروع حمل کالا باشد، گواه‌اند جام معامله، بارنامه (Bill of Lading) و گواه اتمام آن، صورت‌حساب نهایی (COMMERCIAL INVOICE) است.

در کشور ما، عملیات حمل و نقل بین‌المللی با وجود دریای عمان و خلیج فارس و بنادر آن مانند بندرعباس و بندر بوشهر، همچنین خطوط کشتیرانی متعددی نظیر کشتیرانی جمهوری اسلامی، کشتیرانی ایران و هند، کشتیرانی بنیاد مستضعفان و جانبازان و کشتیرانی والذجر - ۸، به راحتی انجام می‌گیرد زیرا ما دارای بزرگترین ناوگان تجاری در خاورمیانه هستیم.

لازم، بالاخره باید قرارداد فروش با خریدار منعقد گردد.

پس از مشخص شدن خریدار، مقدار و وزن و حجم محموله، مقصد یا محل تخلیه و قبل از مراجعه به گمرک باید مؤسسه حمل کننده مشخص شده، نوبت حمل رزرو شده یا قرارداد حمل منعقد گردد.

بررسی آمارهای بین‌المللی نشان می‌دهد در حدود هشتاد درصد از مبادلات جهانی کالاها به وسیله کشتی و حدود بیست درصد از آن توسط کامیون یا راه آهن انجام می‌شود. حمل هوایی به لحاظ هزینه سنگین آن معمولاً مختص اقلام فاسد شدنی، دارو، لوازم و ابزار فنی مورد نیاز فوری صنایع و از این قبیل می‌باشد که از نظر وزنی حدود دو درصد از کل محموله‌های بین‌المللی را تشکیل می‌دهد. بنابراین قرارداد حمل، تابع قرارداد فروش

مؤسسات حمل ونقل بین المللی یا «فورواردها» خدمات می در زمینه حمل و نقل و صادرات کالاها از نام می دهند که می توان به عنوان نمونه عملیات زیر را نام برد:

- صدور بار نامه
- انتخاب بهترین مسیر برای حمل و نقل
- انتخاب بهترین وسیله حمل و نقل
- ارائه خدمات انبارداری
- ارائه خدمات بسته بندی
- ارائه خدمات لازم در مورد اثبات اسنادی و توصیه های مالی، بانکی و حاوی
- ترتیب و تعیین دفعات حمل و مقدار کالا
- ترتیب بیمه کالا
- انجام امور گمرکی و ترخیص کالا
- انجام حمل داخلی
- اعلام وضعیت حمل به بانک های ذینفع و یا خریدار.

لازم به توضیح است که مؤسساتی که عملیات حمل فیزیکی کالا را انجام می دهند مانند خطوط کشتیرانی، بنگاه ای باربری یا راه آهن به نام کریر (CARRIER) خوانده می شوند و عملیات آنها همگی عملیات فورواردها (FORWARDER) است. در انتهای این پاراگراف لازم است به تقسیم بندی کشورها از نظر حمل و نقل اشاره شود.

کشورها از نظر بهترین و یله حمل و نقل صادراتی به گروه های زیر تقسیم می شوند:

الف: گروه خاور دور شامل کشورهای پاکستان، هندوستان، سیلاز، مالایا، مالزی، ژاپن، چین

ب: گروه کشورهای اروپایی

برای صادرات به اروپا، نخست باید کالا بوسیله کامیون یا کانتینر (ترجیحاً کانتینر) به مرز بازرگان یا مرز جلفا حمل و از آنجا به اروپا ادامه مسیر دهد.

ج: گروه کشورهای امریکای شمالی، مرکزی و جنوبی مناسب ترین روش حمل به این گروه از کشورها این است که ابتدا کالا در کانتینر بارگیری و تا بندری در اروپا حمل و پس از تغییر وسیله حمل یا ترانس شپمنت (TRANS-SHIPMENT) به سوی امریکا ادامه مسیر دهد.

د: گروه کشورهای عربی

برای صادرات کالا به کشورهای عربی، بهترین روش ارسال حمل کالا تا دومی و ترانس شپمنت آن از دومی به سایر کشورهای عربی است. زیرا همه روزه از این بندر به سوی کشورهای عربی برنامه منظم حرکت کشتی های باری وجود دارد.

شکل ۱- نمونه قبض انبار

	گمرک ایران	قبض	شماره قبض انبار.....
	گمرک	وارده بانبار	تاریخ ورود به انبار
		شماره اظهارنامه اجمالی (مانیفست) پاساوان (ترانزیت)	
نوع دسله حمل	نام وسیله حمل	شماره سفر	تاریخ ورود به کشور
نام آورنده کالا شماره گذرنامه		محل نگهداری کالا:	شماره دفتر انبار

تعداد	نوع بسته	علامت و شماره	نوع و مشخصات کالا	ملاحظات

نام و امضاء آورنده کالا نام و امضاء انباردار

- ۲- اصل و کپی کارت بازرگانی (باستثنای دستگاه های دولتی که دارای ردیف بودجه ای هستند، پبله وران، تعاونی های مرزنشینان، واردکنندگان بدون انتقال ارز و هر شخص حقیقی یا حقوقی که به دلیلی از ارائه کارت بازرگانی معاف باشد).
- ۳- مجوز صدور کالا برای کالاهای مجاز مشروط
- ۴- ارائه گواهی بهداشت
- ۵- ارائه گواهی استاندارد
- ۶- برگه تعیین قیمت صادراتی توسط کمیسیون نرخ گذاری کالای صادراتی
- ۷- صورت یسالیست (PACKING LIST)
- ۸- اصل و کپی و کالتنامه (برای نماینده قانونی صادرکننده)
- ۹- معرفی نامه رسمی (برای نماینده در صورت لزوم)
- ۱۰- هرگونه سند یا مدرک دیگر (حسب

۲) - مراجعه به گمرک و تسلیم اظهارنامه

صاحب کالا یا نماینده قانونی او باید اسناد و مدارک زیر را که قبلاً تدارک و آماده نموده است به گمرک ارائه و اظهارنامه صادراتی را تکمیل و تسلیم دارد.

- ۱- قبض انبار (باستثنای مواردی که به علت حجم زیاد یا وزن سنگین یا فقدان محل کافی در گمرک، ترتیب دیگری مورد توافق قرار گرفته باشد).

● شرکت‌های بیمه داخلی به دلایل گوناگون از صدور بیمه بازربری برای کالاهای صادراتی خودداری و یا با احتیاط کامل با آن برخورد می‌نمایند.

● اگر شرایط اعتبار و نحوه انجام قرارداد و روش حمل با یکدیگر مغایرت داشته باشند، دستور پرداخت وجوه ناشی از صادرات صادر نمی‌شود.

همچنین صادرکننده نباید تا آن تاریخ پیمان ارزی واریز نشده یا مهلت منقضی داشته باشد. ضمناً تودیع کننده پیمان ارزی یعنی کسی که این مبلغ را به دایره می‌گذارد باید صادرکننده دیگری را بعنوان ضامن معرفی نماید تا در صورت عدم واریز پیمان، سیستم بانکی بتواند کل مبلغ پیمان را از ضامن اخذ نماید.

تودیع پیمان ارزی همیشه اجباری نیست. گاهی اوقات تصمیمات پولی و ارزی بانک مرکزی (دولت)، تودیع این پیمان را برای برخی از کالاها اجباری و زمانی آن را حذف می‌نماید. بدیهی است لزوم تودیع پیمان در مورد یک کالا به منزله ایجاد محدودیت در صادرات کالا است. همچنین تخفیف در مبلغ پیمان یا حذف کلی آن به منزله تشویق صادرات آن کالا است.

در صورتیکه صادرکننده‌ای نخواهد پیمان ارزی را واریز و ارز را به سیستم بانکی معرفی نماید باید معادن کل مبلغ محموله صادراتی، کالا به کشور وارد نموده و اسناد لازم را ارائه نماید.

(۴) - بازدید یا ارزیابی‌ها

پس از تسلیم اظهارنامه کالای خروجی، دایره

(مورد)

با تهیه مدارک فوق اظهارنامه صادراتی برابر نمونه باید تکمیل و تسلیم شود.

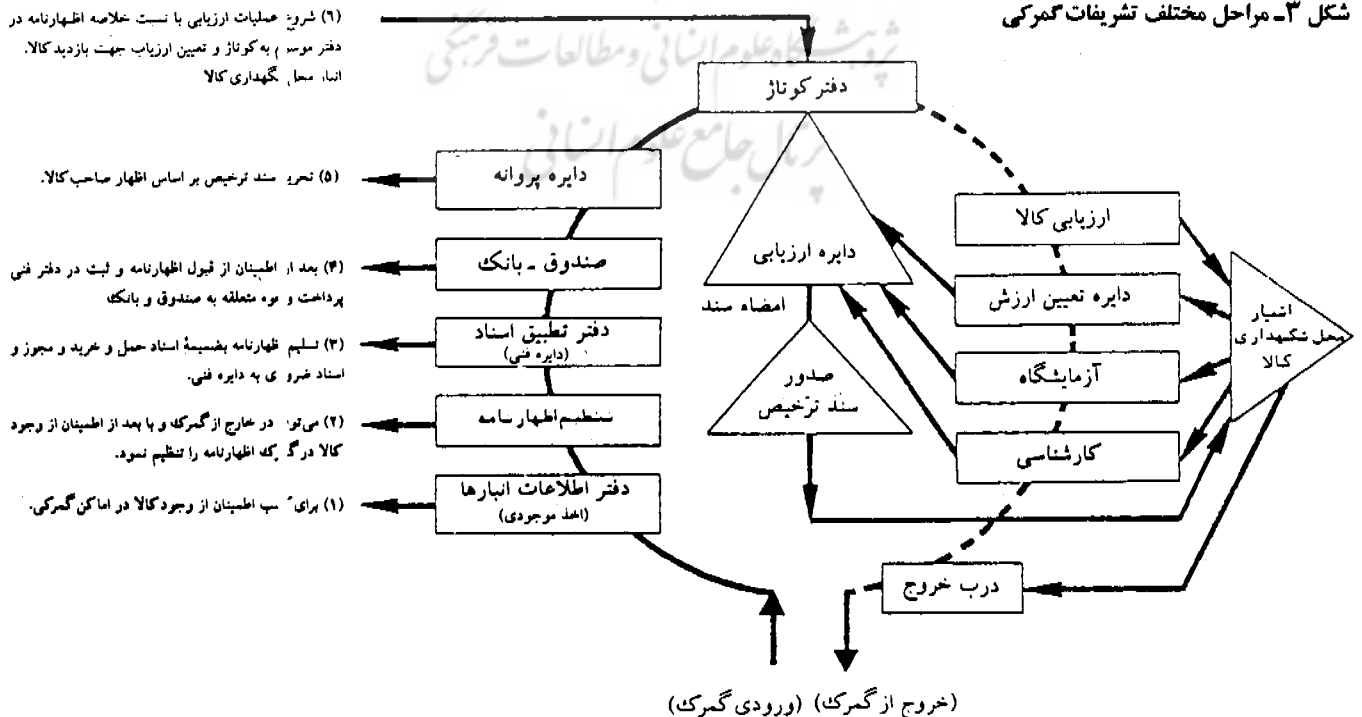
(۳) - پیمان ارزی و شرایط تودیع آن

تودیع پیمان ارزی به معنی این است که صادرکننده با توجه به قیمت‌های تعیین شده توسط کمیسیون نرخ‌گذاری و تبدیل کل قیمت محموله صادراتی به ارز، فرم خاصی را که از طریق بانک ملی مستقر در گمرکات کشور در اختیار وی قرار می‌گیرد تکمیل و امضاء و تعهد نماید. پس از حمل کالا و

تحویل در مقصد و دریافت وجه از خریدار و قبل از انقضای مهلتی که قانون مقرر می‌دارد، معادل مبلغ پیمان، ارز وارد کشور نموده و آنرا از طریق بانکهای مجاز، به سیستم بانکی کشور بفروشد.

بانک‌های مجاز، در صورتی پیمان ارزی را قبول می‌نمایند که صادرکننده دارای اعتبار صادراتی باشد یعنی قبلاً پروفورمای صادره او در کشور خریدار به بانک کارگزار ارائه و بانک کشور مقصد طی تلکس یا فاکسی مراتب تعهد پرداخت تمام یا قسمتی از بهای کالای وارده را اعلام و بانک کشور صادرکننده نیز طی نامه‌ای گشایش اعتبار صادراتی را به صادرکننده اعلام نموده باشد،

شکل ۳- مراحل مختلف تشریفات گمرکی



فنی گمرک، اسناد را با عین کالا تطبیق می دهد و در نتیجه اولاً مالکیت کالا احراز می شود، ثانیاً تطبیق شرایط با عین کالا صورت می گیرد. بعد از احراز شرایط با احد از مالکیت، هزینه های گمرکی پرداخت می شود و در اظهارنامه منعکس می گردد.

ارزیابی کالا شامل مراحل زیر است:
- تطبیق مشخصات محموله با اظهارنامه
- تطبیق مشخصات بسته با اظهارنامه

- بررسی و اطمینان از صحت ارزش صادراتی کالا

- بازدیدهای بهداشتی و استاندارد

- پلمپ کردن بسته ها در صورت لزوم

پس از انجام مراحل فوق یک نسخه از اظهارنامه به عنوان پروانه صادراتی به صادرکننده تحویل و مجوز ترخیص از گمرک و آمادگی حمل به وی داده می شود. در شکل ۳- مراحل مختلف بازدیدها و بازرسی ها در گمرک ملاحظه می شود.

۵- حمل محموله

پس از اخذ مجوز صدور و ترخیص از گمرک و با توجه به اینکه قبلاً مؤسسه حمل کننده معین و قرارداد با وی منعقد شده است می توان کالا را به وی تحویل و بارنامه اخذ نمود.

۶- بیمه باربری کالای صادراتی

با توجه به اینکه قسمت اعظم صادرات کالا به (ادامه مطلب در صفحه ۶۶)

شکل ۴- مراحل عملی صادرات مستقیم (در شرایط کنونی)

مطالعات و اقدامات قبل از ورود به بازارهای بین المللی	تشریفات و اقدامات غیرگمرکی	تشریفات و اقدامات گمرکی
جمع آوری، طبقه بندی، تجزیه و تحلیل و استنتاج از اطلاعات و یافته های تحقیقات بازاریابی بین المللی در راستای االیت بنگاه	اخذ اطلاعات از مقررات عمومی صادرات و واردات و ملحقات آن که مرتباً منتشر می شود.	انعقاد قرارداد عمل با شرکتهای حمل و نقل بین المللی و رزو نوبت حمل
تصمیم گیری در مورد امکان ورود به بازارهای بین المللی با توجه به مسایل اقتیادی، رقابت، اهداف، امکانات و نیازهای بنگاه	دریافت یا تمدید اعتبار کارت بازرگانی	مراجعه به گمرک و تسلیم اظهارنامه صادراتی با قید مقدار و مبلغ محوله
مقایسه بازارهای مختلف و پی بردن به نقاط قوت، نقاط ضعف، فرصت ها و تهدیدات بنگاه در هر بازار	اخذ مجوز صدور کالا در مورد کالاهایی که نیاز به مجوز دارند از وزارتخانه های بازرگانی، صنایع، کشاورزی و اسالهم	در صورت لزوم، تودیع پیمان ارزی در یکی از بانکهای مجاز به عملیات ارزی به منظور واریز ارز صادراتی در مدت معین
انتخاب بازار هدف	اخذ گواهی استاندارد اجباری برای کالاهایی که مشمول استاندارد اجباری هستند.	بازدید و ارزیابی عینی کالا در گمرک یا در انبار صادرکننده
انتخاب کالا	اخذ سایر گواهی ها مانند گواهی بهداشتی و گواهی مبدا در صورت لزوم	بازدیدهای بهداشتی و استاندارد
بررسی مقررات خاص گمرکی در کشور مبدا و کشور هدف	مراجعه به مرکز توسعه صادرات و توجیه کمیسیون نرخ گزار به، کالاهای صادراتی در صورتیکه سابقه ای وجود نداشته باشد.	دریافت یک نسخه از اظهارنامه بعنوان پروانه صادراتی از گمرک
انجام بررسی های بازاریابی در مورد مشخصات کالا، قیمت، روش های توزیع، تبلیغات، بسته بندی و... در بازار هدف	اخذ نرخ های صادراتی از مرکز توسعه صادرات	اخذ اسناد ترخیص از گمرک و خروج کالا
شناخت خریداران بالقوه و بررسی در مورد آنها		اخذ بارنامه از بنگاه حل کننده در قبال تحویل کالای صادراتی
انتخاب بهترین خریدار احتمالی		بیمه باربری کالای صادراتی
مذاکره با خریدار احتمالی		ارائه اسناد حمل و سایر اسنادی که با فروشنده توافق شده یا در شرایط اعتبار ذکر گردیده به بانک کارگزار
عقد قرارداد و توافق بر سر مقدار و مشخصات کالا و نحوه پرداخت		دریافت وجه کالا یا تضمین پرداخت آن
گشایش اعتبار (صادراتی) به نام صادرکننده		

گذری به: سمینار بررسی عملکرد ادارات کل تعاون



از: سعید معادی

نکته نیز مورد تاکید ایشان قرار گرفت که در موقعیت خاص کشور و تلاش مستمری که برای پیشرفت بخشهای مختلف اقتصادی در برنامه دوم توسعه به عمل می آید، بخش تعاون نمی تواند شاهد بی بندوباری و حتی سهل انگاری در قبال نگهداری اموال عمومی و تخصیص اعتبارات مصوب و عدم نظارت مقرر بر نحوه فعالیت تعاونیها و استفاده مؤسسات مورد امتیازات خاص این بخش باشد و عدم اشتغال اعضا در تعاونی را مصداقی از این ضعفها بر شمردند و توصیه نمودند در معاونیهای تولیدی این امر با دقت رعایت شود

آقای سهندس شافعی همچنین لزوم استحضار نمایندگان محترم مجلس شورای اسلامی از شرف فعالیتهای تعاونی در استانها را یادآور شدند و مدیران را به برقراری ارتباط

شایسته برای ارائه خدمات بهتر در سال جاری اتخاذ گردیده و هدفهای مورد نظر وزارت در چارچوب سیاستهای کلی دولت، برای مدیران اجرائی تعاون تشریح گردد.

مشی کلی گردهمایی مورد بحث نیز بر این پایه بود و بدین لحاظ آقای مهندس شافعی وزیر تعاون ضمن حضور در این سمینار، با عنایت به رهنمودهای مقام معظم رهبری در خصوص وجدان کاری و انضباط اجتماعی، وظیفه سنگین مدیران استانها را در قبال نکات موصوف یادآور شده و خاطر نشان ساختند مسئولیتهای مدیران از سه جنبه اداری، اجتماعی و دینی همواره باید مورد رسیدگی قرار گیرد و به ویژه دشواری ادای این مسئولیت در رابطه با زندگی اخروی و حیات پس از مرگ را بیش از همه قابل بررسی دانسته و بیاد داشتن روزمره آن را متذکر شدند. این

به منظور بررسی عملکرد ادارات کل تعاون استانها و تبادل نظر پیرامون برنامه های سال جاری و سیاستهای اجرائی مربوط به سال ۷۴، در روزهای پنجم و ششم اردیبهشت ماه سمیناری با حضور معاونین وزارت تعاون و شرکت مدیران کل استانها و نیز مدیران کل ستادی در تهران برگزار گردید.

در اینگونه سمینارها که معمولاً به طور سالانه تشکیل می شود، فرصت مناسبی فراهم می آید تا نقاط قوت و ضعف فعالیتهای گذشته واحدهای اجرائی با دقت، از نزدیک، با لحاظ کردن مقتضیات محلی هر کدام و نیز در مقایسه با یکدیگر مورد بررسی قرار گرفته و چاره اندیشیهای ضروری به عمل آید و همچنین براساس تجارب حاصله، راهبردهایی

سازنده و نمایندگان و فراهم آوردن موجبات بازدید آنها از اجرای طرحهای تولید سفارش نمودند.

در این سمینار هر یک از ماوانان وزارت تعاون ضمن رسیدگی به فعالتهای استانی ذیربط، برنامه‌ها و هدفهای اجرائی سال جاری را تشریح نمودند:

آقای مهندس وزوائی معاونت حقوقی و امور مجلس چگونگی تصویب تبصره‌های بودجه و فعالیتهایی را که برای افزایش سهم اعتبارات وزارت تعاون از محل تبصره‌های مزبور و نیز کسب اختیارات بیشتر در تخصیص آنها به عمل آمده است شرح داده و در زمینه هر یک از تبصره‌های ذیربط سال جاری توضیحاتی ارائه دادند. همچنین پیگیری موضوع حسابرسی از شرکتهای و اتحادیه‌های تعاونی را از برنامه‌های سال جاری عنوان نموده و با توجه به ضرورت و اهمیت این امر، شناسائی و معرفی ۶۱ مؤسسه - سابرسی قابل مراجعه از سوی تعاونیها را از امکانات بالقوه فراهم شده ذکر کردند.

آقای بناب معاونت امور تعاونیها عملکرد استانی وظایف معاونت را مورد بحث و رسیدگی قرار داده و با تشکر از فعالیت رضایتبخش ادارات کل به لحاظ آمی و کیفی، این توفیق را مرهون هماهنگی مجموعه وزارت تعاون و بهبود در امر مدیریت و نظارت بر تعاونیها دانست.

در این زمینه، ایجاد هماهنگی، کانالیزه کردن سیستم اطلاع‌گیری و اطلاع‌رسانی، انجام کارهای زیربنائی، هماهنگی با سازمانها و ارگانهای دولتی به منظور تأسیس اتحادیه‌های تعاونی، جذب اعتبارات تبصره‌ها انجام بیش از ۱۹۰ هزار فعالیت نظارتی و بررسی صورتهای مالی و تعیین تکلیف، تعاونیهای غیرفعال در سطح استانها، را بخش از عملکرد ادارات کل ذکر کردند و رعایت الزامات قانونی، اصلاح ساختار تعاونیها را با افزایش سرمایه، گسترش تعاونیها، مصرف زنجیره‌ای، اتصال حلقه تولید و توزیع، تشکیل تعاونیهای خدماتی با توجه به سیاستهای

عمومی اقتصادی کشور و در نظر گرفتن قابلیتها و آماده بودن زمینه فعالیت در اینگونه از تعاونیها به مهمترین سرفصلهای کاری سال ۷۴ حوزه معاونت امور تعاونیها معرفی گردید.

آقای دکتر مجتهد معاونت تحقیقات و آموزش وزارت تعاون، پیشرفت فعالیتهای مربوط به آموزش و ترویج و تحقیقات را تشریح نموده و با ارائه آماری در زمینه برگزاری دوره‌های آموزشی اظهار داشتند: در سال ۷۳، ۱۳۳۶ دوره آموزشی شامل ۷۷۴ دوره تک درس، ۱۰۹ سمینار و گردهمایی و ۴۰۳ دوره و جلسه آموزشی کمتر از ۵ ساعت در سطح کشور برگزار شده است که نسبت به سال قبل به نسبت دوبرابر افزایش نشان می‌دهد. اخذ مجوز آموزشکده تعاون و راه‌اندازی آن از مهرماه سال جاری و پذیرش دانشجو در دو رشته تحصیلی نیز از پیشرفتهای آموزشی حاصله ذکر گردید.

معاونت آموزش و تحقیقات وزارت تعاون متذکر شدند در سال ۷۴ باید ترتیبی اتخاذ گردد تا هر یک از مدیران و مسئولان شرکتهای و اتحادیه‌های تعاونی در یک دوره آموزشی حضور یابد. همچنین راه‌اندازی مراکز آموزش تعاون در استانها با جدیت دنبال شده و از سایر امکانات آموزشی استان نظیر دانشگاهها و مراکز آموزش فنی و حرفه‌ای نیز بهره‌گیری لازم بعمل آید.

آقای نوابی معاونت اداری و مالی وزارت تعاون تصویب تشکیلات جدید وزارت تعاون را مورد بحث قرار داده و در زمینه جذب نیروهای مورد نیاز، انتشار آگهی جهت استخدام ۲۸ کارشناس و برنامه‌ریزی برای کسب مجوز ۱۵۰ کارشناس جدید در رشته‌های مختلف تخصصی را از فعالیتهای انجام شده بر شمرده و ضرورت رعایت دقیق رهنمودهای مقام معظم رهبری در خصوص انضباط اقتصادی و وجدان اجتماعی را خاطر نشان ساخته و برخورد جدی معاونت با موارد تخلف احتمالی را متذکر شدند.

معاونت اداری و مالی وزارت تعاون همچنین اهمیت اقامه نماز جماعت در کلیه

ادارات کل تعاون و واحدهای اجرائی را یادآور شده و بذل توجه کافی به ادای این فریضه واجب و برترین تجلی اعتقادات اسلامی در محیط اداری را توصیه نمودند و از مدیران کل خواستند علاوه بر رعایت این امر در بخش اداری، مدیران و مسئولان شرکتهای و اتحادیه‌های تعاونی را به برپائی نماز جماعت در تعاونیها و بناکردن مسجد در اماکن فاقد نمازخانه ترغیب نمایند.

آقای خواجه پیری مدیر عامل صندوق تعاون نیز در این سمینار اقدامات انجام شده در زمینه اعطاء تسهیلات اعتباری به تعاونیهای سطح کشور را تشریح نمود و اظهار داشت: علیرغم کمبود نقدینگی و پیش‌بینی ارائه ۱۸ میلیارد ریال وام در سال ۷۳، در سال مزبور صندوق تعاون بیش از ۲۵ میلیارد ریال اعتبار به ۲۲۱ شرکت و اتحادیه تعاونی اختصاص داد.

آقای خواجه پیری راه‌اندازی شعب صندوق در استانهای فارس، همدان، مرکزی و تهران را اعلام نمود و افتتاح شعبه در اکثر استانها را از برنامه‌های سال ۷۴ معرفی کرد. همچنین در زمینه گسترش فعالیتهای صندوق، افتتاح حسابهای پس‌انداز قرض‌الحسنه و جاری و حسابهای سرمایه‌گذاری کوتاه و بلند مدت را از اقدامات به عمل آمده ذکر کرد.

آقای میثمی مدیر کل حراست وضعیت واحدهای تابعه مستقر در ادارات کل تعاون را مورد بحث و بررسی قرار داد و برنامه‌های اداره کل در سال ۷۴ را بیان نمود.

در ادامه سمینار، آقای مودتی مدیر عامل شرکت خدمات تعاونی فعالیتهای آن شرکت از جمله حضور در نمایشگاههای خارجی و به ویژه نمایشگاه فرش دموکس آلمان جهت عرضه تولیدات تعاونیهای فرش دستباف را تشریح نمود. همچنین برنامه‌های هر یک از ادارات کل تحت پوشش معاونتهای مختلف توسط مدیران کل ستادی تبیین گردید.

بخش پایانی سمینار به طرح سئوالات مدیران کل و پاسخگویی به آن توسط معاونان وزارت تعاون اختصاص داشت.

بهره‌وری مدیریت و عامل نیروی انسانی

از: سید مهدی میرحسینی زواره

● بهره‌وری یک فرایند تولیدی یا خدماتی عبارت است از ارزش واقعی محصول یا خدمت تولید شده توسط آن فرآیند به ازاء هر یک (یا صد) واحد ارزش واقعی داده‌هایی که به مصرف ایجاد محصول یا خدمت مزبور رسیده است.

تبیین مفهوم بهره‌وری:

بهره‌وری از جمله موضوعاتی است که به دلیل آثار و نتایج آن، مورد توجه جدی جوامع انسانی قرار گرفته است. در حال حاضر تقریباً تمامی کشورهای توسعه یافته و برخی از کشورهای در حال توسعه، سرمایه‌گذاریهای زیادی جهت بهبود و ارتقاء سطح بهره‌وری در سطح ملی، بخشی، سازمانی و بهره‌وری کارکنان انجام داده‌اند.

واژه بهره‌وری در لغت به معنای «قدرت تولید، بارآور و مولد بودن» است. برای دستیابی به مفهوم کاربردی بهره‌وری شاید مناسب باشد آن را در کنار دو مفهوم دیگر یعنی «بازده یا راندمان» و «کارآئی یا ثمربخشی» تعریف کنیم.

«بازده یا راندمان» یک فرایند عبارتست از ارزش تولید شده توسط آن فرایند به ارزش تولید شده توسط یک فرایند مشابه که به عنوان واحد مبنای استاندارد انتخاب شده است.

«کارآئی یا ثمربخشی» یک فرایند، میزان دستیابی به هدفهای تعیین شده برای آن فرایند

است. این فاکتور عمدتاً ضریبی کیفی بوده و بیشتر در ارتباط با محیط پیرامون آن فرایند می‌باشد.

«بهره‌وری» یک فرایند تولیدی یا خدماتی عبارت است از ارزش واقعی محصول یا خدمت تولید شده توسط آن فرآیند به ازاء هر یک (یا صد) واحد ارزش واقعی داده‌هایی که به مصرف ایجاد محصول یا خدمت مزبور رسیده است. ضریب بهره‌وری اگر کمتر از یک (یا کمتر از صد به درصد) باشد، نشان دهنده آنست که آن فرایند به رغم آنکه ممکن است تولیدی باشد، در واقع ارزش افزوده تولید نمی‌کند. این ضریب را می‌توان برای هر یک از عوامل ذی‌مدخل در تولید یا مجموعه آن عوامل در نظر گرفت.

بدین ترتیب ملاحظه می‌گردد که دو موضوع بهره‌وری و راندمان (بازده) به دلیل آنکه مرتبط با عوامل قابل کنترل و سنجش‌اند یعنی عواملی که به فرایند درونی مربوط می‌گردند، اندازه‌گیری آنها با پیچیدگی همراه نیست. حال آنکه کارآئی (ثمربخشی) عموماً با عوامل محیطی و بیرونی و بعضاً با شاخص‌های کیفی مرتبط بوده و لذا سنجش و

اندازه‌گیری آن پیچیده‌تر و نیازمند تعریبه دقیق عوامل مؤثرتر آن و تعیین شیوه‌های سنجش آن می‌باشد.

بنابراین بهره‌وری را می‌توان نسبت تولید یک کالا/معین بر یک یا چند نهاد/مربوط به فرایند تولید همان کالا تعریف کرد. در این معنا بهره‌وری شاخص استفاده مؤثر، مفید و بهینه از منابع گوناگون چون نیروی کار، سرمایه، زمین، ماشین‌آلات، مواد، انرژی، اطلاعات و زمان در تولید کالا یا خدمت مورد نظر است.

بهره‌وری در قالب یک شاخص کمی عبارتست از نسبت بین تولیدات به منابع و امکانات مصرف شده. هنگامیکه در تعیین این شاخص تنوع یکی از منابع تولید منظور شده باشد شاخص حاصل را «بهره‌وری جزئی» و در صورتیکه کلیه منابع محاسبه گردیده باشد، معیار به دست آمده را «بهره‌وری کل» می‌گویند. به در بهره‌وری جزئی و چه در بهره‌وری کل، ارتقاء بهره‌وری، افزایش نسبت «ستاده» به «داده» است که این افزایش در سه حالت میسر می‌گردد:

۱- تولید (ستاده) افزایش یابد لیکن منابع

مصروفه (داده‌ها) ثابت بمانند.

۲- تولید (ستاده) ثابت بماند و لیکن منابع

مصروفه (داده‌ها) کاهش یابند.

۳- تولید و منابع هر دو افزایش یابند لیکن

تغییرات مثبت تولید بیش از تغییرات افزایش منابع باشد.

بدیهی خواهد بود برای کسب نسبت‌های

بهره‌وری، داده‌ها و ستاده‌ها را می‌بایست به

معیارهای قابل اندازه‌گیری تبدیل کرد. برخی

از آن معیارها عبارتند از:

۱- معیار ریالی که ارزشی ا به وسیله

واحد پول منعکس می‌نماید.

۲- معیار مقداری که کمیت داده‌ها و

ستاده‌ها را مشخص می‌سازد و می‌تواند

بصورت ساده یا مرکب بیان گردد.

۳- معیار مکانی که یک عامل به‌همراه

معیارهای ریالی و مقداری مورد استفاده قرار

می‌گیرد.

نکته بسیار مهم در تعیین نسبت‌های

بهره‌وری، دخالت دادن بُعد زمان در کلیه

داده‌ها و ستاده‌ها است. به این معنی که اگر

دوره زمانی در سنجش بهره‌وری مشخص

نباشد، بهره‌وری مفهوم روشن و کاملی

نخواهد داشت و در تصمیم‌گیری و داوری

قابل استفاده خواهد بود.

عوامل مؤثر بر بهره‌وری:

عوامل مؤثر بر بهره‌وری به اشکال مختلف

دسته‌بندی گردیده‌اند که یکی از آنها از

عمومیت بیشتری برخوردار می‌باشد. نمودار

زیر عوامل مزبور را ابتدا به دو گروه: عوامل

بیرونی و عوامل درونی تقسیم می‌نماید.

در گروه اول یعنی عوامل بیرونی سه عامل

مهم یعنی: تغییرات ساختاری (تغییرات

اقتصادی، تغییرات اجتماعی و تغییرات

جمعیتی)، منابع طبیعی (زمین، انرژی و مواد

خام) و دولت و زیر ساخت‌ها (سیاست‌ها و

استراتژیها، مکانیزمهای نهادین و زیر ساخت‌ها

و واحدهای دولتی) جای می‌گیرند.

در گروه دوم یا عوامل درونی دو عامل با

اهمیت مورد بحث قرار می‌گیرند: عوامل نرم

(نیروی انسانی، سازمان و سیستم‌ها، روشها و

رویه‌ها و شیوه‌ها و سبک‌های مدیریت) و

عوامل سخت (کالا، کارخانه و تجهیزات،

تکنولوژی و مواد و انرژی).

در این دسته‌بندی منظور از عوامل بیرونی

یا خارجی آن دسته عوامل است که در

بهره‌وری یک سازمان مؤثرند، لیکن این

عوامل تحت کنترل آن سازمان نیستند و یا

کنترل سازمان بر آنها بسیار محدود و جزئی

است.

مقصود از عوامل درونی و یا داخلی نیز،

عواملی است که تحت کنترل سازمان و

مدیریت مسئول آن بوده به اندازه‌ای که

می‌توان در آنها اصلاحات یا تغییراتی را به

وجود آورد. در میان عوامل درونی مؤثر بر

بهره‌وری، عواملی که تغییر آنها به سادگی و

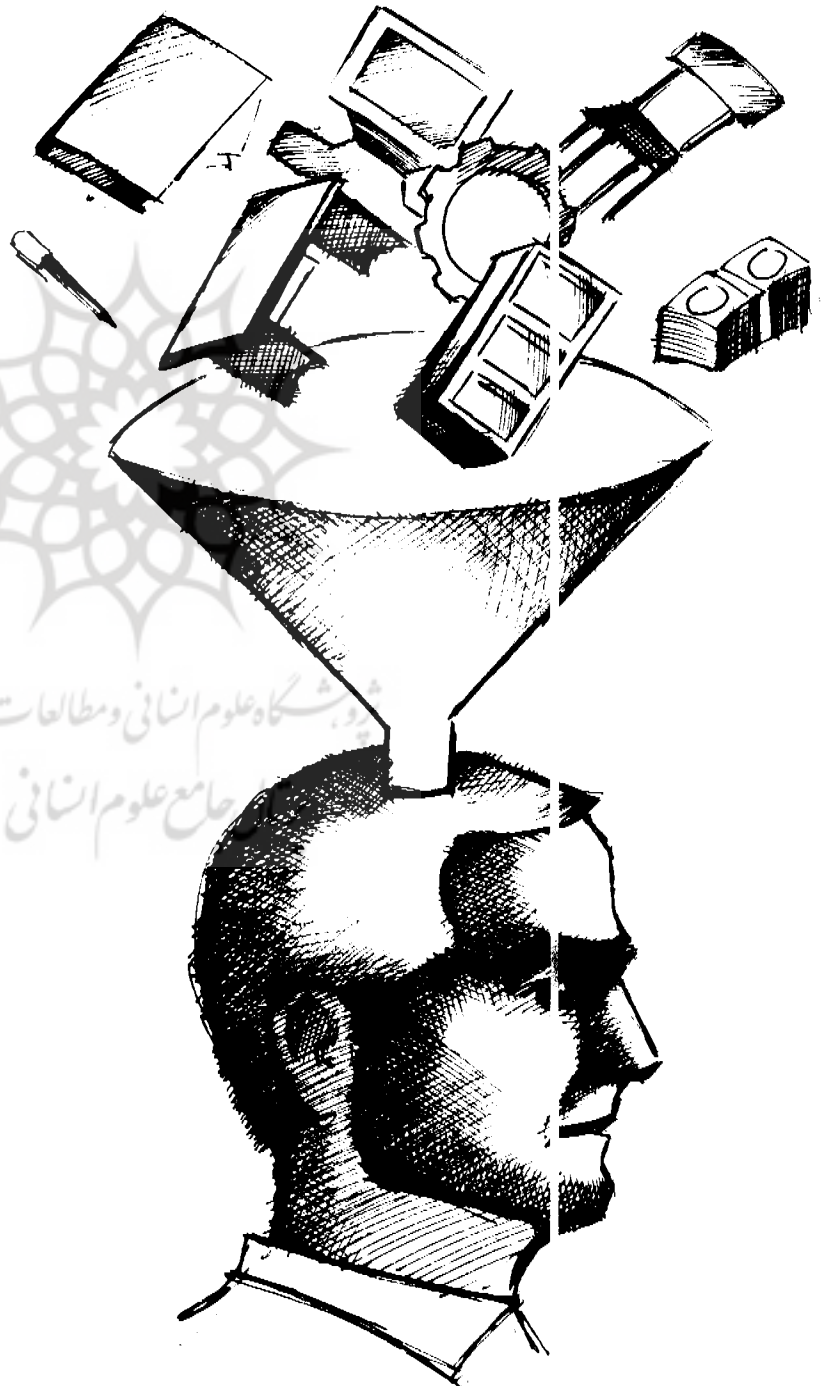
در کوتاه مدت مقدور نمی‌باشد، اصطلاحاً

عوامل سخت و عواملی که تغییر آنها نسبتاً

ساده‌تر است، عوامل نرم نامیده می‌شوند.

آنچه در خصوص عوامل داخلی یا درونی

مؤثر در بهره‌وری، شایسته امکان نظر می‌باشد



این است که تغییرات سطح بهره‌وری در یک سازمان تابع تغییر و دگرگونی کلیه عوامل ذکر شده می‌باشد. این وضعیت به خصوص در رابطه با عوامل تشکیل دهنده بخش نرم در مجموعه عوامل درونی با شدت و اهمیت بیشتری خودنمایی می‌کند.

علیرغم اهمیت غیر قابل تردید مجموعه عوامل درونی نرم سازمان در ارتقاء سطح بهره‌وری، بسیاری از مطالعات نشان داده است که ۷۵٪ از بهبود بهره‌وری در بسیاری از کشورها از بهبود روشهای مدیریت ناشی می‌گردد. بنابراین مشاهده می‌شود که مسئولیت مدیران بسیار سنگین بوده و یکی از عوامل مهم جهت افزایش بهره‌وری محسوب می‌گردد. عاملی که به روی سایر عوامل درونی نرم در سازمان نیز تأثیر تعیین کننده دارد.

اگر مدیریت را بهره‌برداری مؤثر و کارآمد از منابع (شامل سرمایه، مواد، ماشین‌آلات، محیط و فضا و زمان)، روشها و اطلاعات برای تحقق اهداف و مأموریت‌های سازمان از طریق و توسط افراد، تعریف کنیم، به روشنی در می‌یابیم که قابلیت‌ها، توانائی‌ها و مهارت‌های اعضای یک سازمان یعنی مدیران و کارکنان سازمان کلید موفقیت سازمان در دستیابی به سطح بالائی از بهره‌وری و حفظ این موقعیت می‌باشد. به همین دلیل است که با قبول این حقیقت که بهره‌وری تنها خاص نیروی انسانی نیست و به معنای استفاده مؤثر و مفید از تمام منابع از جمله سرمایه، زمین، مواد، انرژی، زمان و اطلاعات و نیروی انسانی خواهد بود، اما به دلیل آنکه سایر منابع تنها وقتی مورد استفاده هوشمندانه و مسئولانه اعضای سازمان (نیروی انسانی اعم از مدیران و کارکنان) قرار گیرد، ماهیت بهره‌وری ظاهر

می‌گردد، عمده بررسیهای مربوط به بهره‌وری و راههای افزایش و ارتقاء آن توجه و تأکید بر عامل نیروی انسانی و سبکهای مدیریت ناظر بر آن راه، برجسته نموده‌اند. اهمیت این موضوع را «رابرت لوکاس» چنین بیان می‌دارد: «موتور اصلی توسعه اقتصادی، انباشت و بهره‌وری سرمایه انسانی است. لذا مهمترین عامل تفاوت سطح زندگی بین کشورها تفاوت در سرمایه انسانی آنهاست.»

از هنگامی که ماکس وبر در تحلیل‌های جامعه‌شناسانه خود نقش نیروی انسانی را در رسیدن به توسعه اقتصادی مطرح کرد تا زمان حاضر که همه صاحب نظران بر این امر صحه می‌گذارند، همواره حرف از آن بوده است که آنچه می‌تواند تأثیر بیشتر نیروی انسانی را در فرایند توسعه در سطح ملی و افزایش بهره‌وری در سطح سازمانی، موجب گردد، نحوه به کارگیری و اشتیاق این نیروها در انجام فعالیت‌ها است، یعنی روشها و سبکهای مدیریتی و رهبری مطلوب و شایسته.

بسیاری از صاحب نظران مدیریت بر این اعتقاد هستند که فضای روانی مناسب موجبات رضایت نیروی انسانی از کار را فراهم می‌آورد و در نتیجه آن بسیاری از عوامل مؤثر در بهره‌وری فراهم می‌آید. نگاهی دقیق‌تر به مهمترین عوامل مؤثر در افزایش بهره‌وری از دیدگاه آنان، زمینه را برای ارزیابی صحت این اعتقاد افزایش می‌دهد. این عوامل از نظر صاحب نظران مورد بحث عبارتند از:

- ۱- نگرش کارکنان نسبت به کار و سازمان محل خدمت خود.
- ۲- ماهیت کار
- ۳- دانش و اطلاعات تخصصی متصدیان مشاغل گوناگون در سازمان

● اگر مدیریت را بهره‌وری مؤثر و کارآمد از منابع، روشها و اطلاعات برای تحقق اهداف و مأموریت‌های سازمان از طریق و توسط افراد، تعریف کنیم، قابلیت‌ها، توانائی‌ها و مهارت‌های مدیران و کارکنان سازمان کلید موفقیت آن در دستیابی به سطح بالائی از بهره‌وری می‌باشد.

- ۴- فره‌نگ کار و اعتقاد کارکنان نسبت به ایفای مؤثر وظایف خود در سازمان
 - ۵- تبادل روانی و سلامت جسمانی کارکنان سازمان
 - ۶- انگیزه افراد برای انجام وظایف شغلی خود در حاکمیت مطلوب
 - ۷- رویه کارکنان سازمان و خشنودی آنان از کار در سازمان
 - ۸- میزان همکاری افراد در سازمان با یکدیگر و علاقه به انجام کارهای گروهی و تشکیل گروههای کار
 - ۹- نظم و انضباط در کار و میزان وفاداری افراد نسبت به توافقات، مقررات، ضوابط، دستورالعملها و آئین‌نامه‌ها
 - ۱۰- اعمال مدیریت زمان و استفاده مؤثر از وقت در سازمان
 - ۱۱- شرکت کارکنان در تصمیم‌گیریها و درجه همدلی و همفکری کارکنان با مدیریت
 - ۱۲- فراهم بودن امکانات آموزشی اثربخش در سازمان
 - ۱۳- آآوری و خلاقیت و فراهم بودن محیط برای رشد ابتکارات کارکنان
 - ۱۴- تجربه و سابق مناسب و مهارت فنی لازم برای ایفای وظایف شغلی با سرعت، دقت و اطین کافی
 - ۱۵- جاد فضای روانی مناسب و دور بودن محیط کار از انواع آلودگی‌های روانی، اجتماعی و فرهنگی و اخلاقی
- همانگونه که قبلاً نیز مطرح گردید بسیاری از مطالعات حکایت از تأثیر زایدالوصف روشهای مدیریت بر بهره‌وری و بهبود آن دارد. در این مبحث باید توجه داشت که هیچ روش جامع و جهانشمولی وجود ندارد که همه مدیران از آن پیروی کنند تا موجبات بهره‌وری سازمان آنها را فراهم آورد و هر مدیعی بر اساس فرهنگ ذهنی کارکنان و استعداد تجربه و مطالعات خود باید دریابد که چه روشی بیشترین هماهنگی را با ارزشهای فرهنگی جامعه و سازمانهای شغلی آن جامعه‌ای که مدیر در آن کار و زندگی می‌کند، دارد.

● صاحب‌نظران مدیریت بر این اعتقاد هستند که فضای روانی مناسب، موجبات رضایت نیروی انسانی از کار را فراهم می‌آورد و در نتیجه بسیاری از عوامل مؤثر در بهره‌وری فراهم می‌آید.

مدیریت نه تنها با مشارکت و مشورت معاشرت و تعارض ندارد بلکه همبسته با آن‌ها ادراک می‌شود.

۴- مدیریت پدیده با اعمال کنترل (شامل) کنترل خلافتها از قبیل کم‌کاری، قانون‌شکنی، رشوه‌گیری و... همبستگی معنی داری ندارد. به این معنی که بین رفتارهای کنترل‌کننده مافوق و ادراک مدیریت پدیده رابطه شخصی وجود ندارد. هم‌مدیری که زیر دستان خود را کنترل می‌کند و هم آنکه به زیر دستان خود مسئولیت داده کنترل کمتری اعمال می‌کند می‌تواند پدیده ادراک و استنباط شود. منابع و مآخذ:

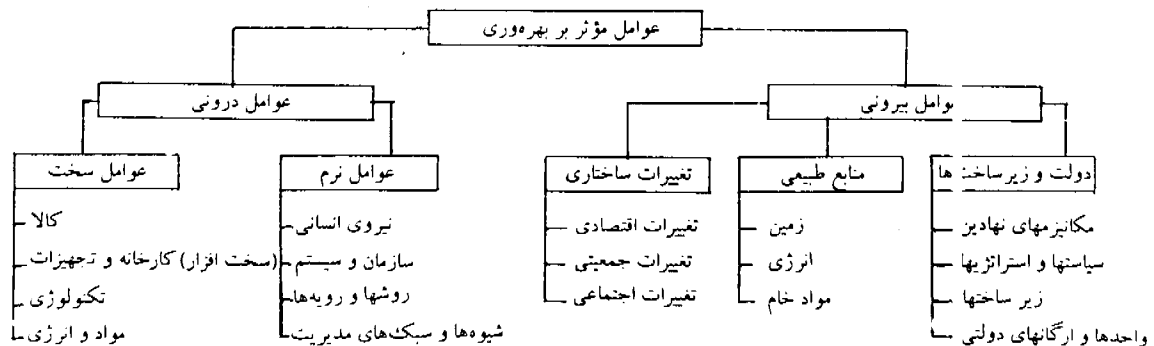


یافته‌های پژوهشی سالهای اخیر در کشور ما و برخی جوامع دیگر که در چه رچوب یک طرح مطالعاتی بین فرهنگی صورت گرفته است حکایت از آن دارد که ایران از نظر فرهنگی در زمره جوامع «جمع‌گرا» قرار دارد. جوامعی که افراد آن منافع گروه را بر منافع شخصی اولویت می‌دهند. در بین جوامع رضایت شغلی کارکنان که با آنها سازمانی و امنیت شغلی همبستگی قابل توجهی دارد و این سه خود بهره‌وری نیروی انسانی و نهایتاً بهره‌وری و عملکرد سازمانی شغلی را می‌سازند، با روشی از مدیریت به بهترین نحو تأمین می‌گردد که پژوهشگران مرتبط آن را «مدیریت پدیده» نامیده‌اند. «مدیریت پدیده» رابطه‌ای مستقیم با رفتار پدیده دارد که از نظام‌های خانوادگی استنباط می‌شود. فرض اساسی پژوهشگران که مورد بررسی قرار گرفته و به درجات قابل اعتنائی نیز اثبات گردیده است بدین ترتیب وده است:

- ۱- گزارش بهره‌وری و وضعیت آن در ایران. سازمان برنامه و بودجه. سال ۱۳۶۸
- ۲- فصل‌نامه مطالعات مدیریت. شماره ۹. ویژه بهره‌وری. دانشگاه علامه طباطبائی. دانشکده حسابداری و مدیریت. بهار ۱۳۷۲
- ۳- آشنائی با مفهوم بهره‌وری. پرویز بلقیسی. نشریه تحول اداری. فصل‌نامه سازمان امور اداری و استخدامی کشور. ویژه‌نامه به مناسب روز دولت بهره‌وری ملی
- ۴- بهره‌وری نیروی انسانی. بررسی رضایت شغلی، تعهد سازمانی و امنیت کاری. دکتر شهرناز مرتضوی.
- ۵- رضایت شغلی کارکنان ایرانی و ابعاد مدیریت پدیده. دکتر شهرناز مرتضوی. فصل‌نامه مطالعات مدیریت. شماره ۷ پائیز ۱۳۷۱
- ۶- انگیزش، فضای سازمانی و بهره‌وری در سازمان. دکتر محمود ساعتچی. فصل‌نامه مطالعات مدیریت. دانشکده حسابداری و مدیریت دانشگاه علامه طباطبائی.

- ۲- مدیرانی در نقش پدر ادراک می‌شوند که منابع و پاداشها را بر مبنای عملکردها توزیع نمایند.
- ۳- در این پژوهش معلوم گردیده است که تصمیم‌گیری استبدادی با تأکید بر منافع شخصی (خودکامگی) با ادراک مدیریت پدیده ضریب همبستگی منفی دارد. مدیریت پدیده با اولویت دادن به منافع شخصی از سوی مافوق تعارض و تضاد دارد و این نوع

- ۱- کارمندی احساس رضایت، شغلی بیشتر می‌کنند و موجبات بهره‌وری سازمان شغلی خود را فراهم می‌آورند که مسئولین مافوق خود را در نقش پدر خانواده کارمندی یا کارگری ادراک کنند و مدیرانی در نقش پدر خانواده کارمندی یا کارگری ادراک می‌شوند که نسبت به مشکلات زیر دستان خود احساس مسئولیت کنند.



پیشرفت تعاون در کشور مالزی

تاریخچه تعاونی‌ها در مالزی

ایجاد تعاونی‌ها در مالزی به سال ۱۹۲۲ و قبل از استقلال این کشور به دوران حکومت استعماری انگلیس در مالایا باز می‌گردد. در این سال تعاونی‌ها با هدف از بین بردن بدهکاری‌های مالی کشاورزان و مزدبگیران شکل گرفتند. اولین تعاونی در سال ۱۹۲۲ تأسیس شد و اندیشه صرفه‌جویی از طریق تعاونی و مؤسسات اعتباری با هدف اولیه ایجاد عادت به صرفه‌جویی و پس‌انداز میان اعضاء شکل گرفت. نهضت تعاونی در ساراواک و صباح، دو بخش دیگر کشور مالزی، بعداً در سال‌های ۱۹۴۹ و ۱۹۵۹ آغاز گردید.

استقبال از تعاونی در مراحل اولیه چندان تشویق کننده نبود. کشاورزان و مزدبگیران برای رها کردن خود از سیستم اعتباری موجود آن زمان مشکلاتی داشتند اما به تدریج با درک منافعی که از عضویت در تعاونی نصیبشان می‌گردید، استقبال آنها بیشتر شد بطوریکه موجب تشکیل مؤسسات اعتباری و پس‌انداز زیادتری شد. این‌گونه مؤسسات تعاونی در میان اعضاء طرفداران بیشتری دارد و در واقع به ستون فقرات نهضت تعاونی مالزی تبدیل گردید.

در حال حاضر تعاونی‌ها براساس سه نوع قانون فعالیت می‌کنند که عبارتند از:

قانون مؤسسات تعاونی ۱۹۴۸ (تجدید نظر شده در ۱۹۸۲) برای مؤسسات تعاونی در شبه جزیره مالزی.

آیین‌نامه مؤسسه تعاونی ساراواک مصوب سال ۱۳۴۹ برای مؤسسات تعاونی در ساراواک

و آیین‌نامه مؤسسات تعاونی صباح مصوب سال ۱۹۵۹ برای جوامع تعاونی در صباح.

اهمیت نهضت تعاونی در جهت از بین بردن فقر میان گروه‌های محروم قابل انکار نیست و از همین رو دولت اقدامات اولیه را در جهت تشویق و توسعه نهضت تعاونی در کشور به عمل آورده است. تسهیلاتی که توسط دولت در جهت توسعه تعاونی‌ها عرضه شده شامل: ثبت تعاونی، بازرسی حسابها، رسیدگی، دآوری و تسویه و همچنین آموزش و تربیت تعاونی، مشاوره و سرپرستی شامل مشاوره در امور اداری و حقوقی و موضوعات مدیریتی است. تلاش دولت، رشد تعاونی‌ها را در سه دهه گذشته سرعت بخشیده است.

در پایان سال ۱۹۵۷، مجموع تعداد تعاونی‌ها ۲۲۴۳ واحد، با ۲۶۷۶۵۸ نفر عضو و مجموع سرمایه ۴۸/۱ میلیون دلار مالزی^(۱) بود. تا پایان سال ۱۹۶۳ تعداد تعاونی‌ها به ۲۹۴۸ شرکت با ۴۱۰۷۷۴ نفر عضو و سرمایه ۹۵/۸ میلیون دلار افزایش یافت.

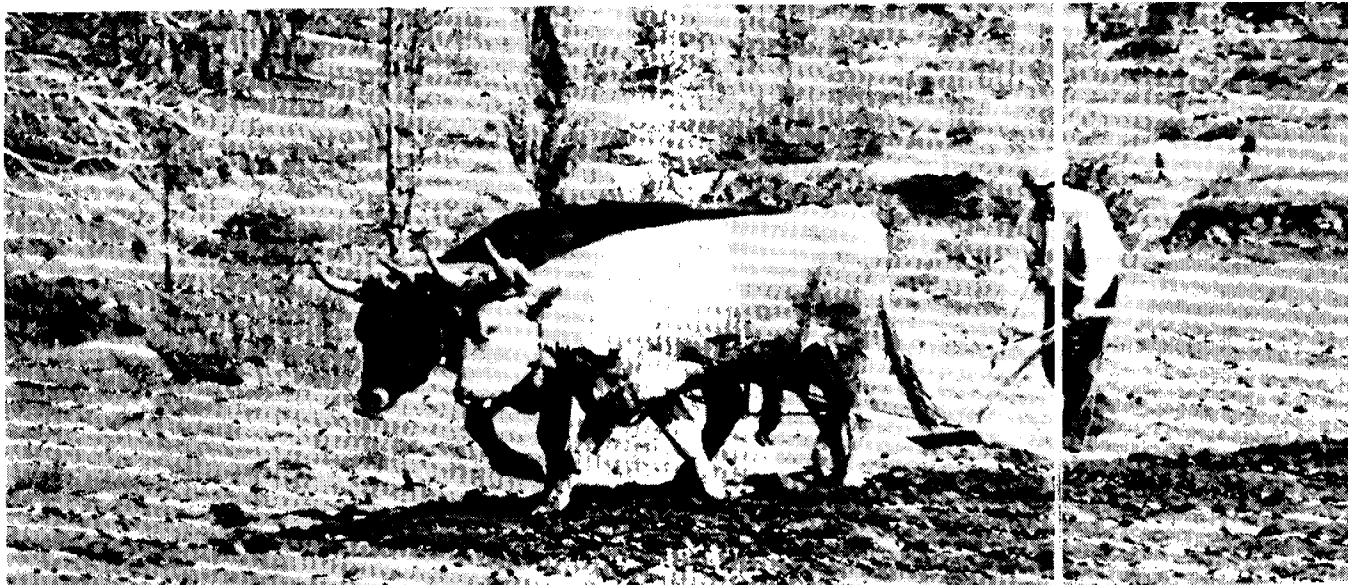
تا سال ۱۹۷۲ گرچه تعداد تعاونی‌ها به دلیل سیاست ادغام به ۲۴۷۵ کاهش یافت، معیناً مجموع عضویت به ۷۲۲۹۴۳ نفر و سرمایه به ۲۴ میلیون دلار افزایش یافت که این افزایش عمدتاً در نتیجه تشکیل تعاونی‌های روستائی بود و بر توان سرپرستی بخش توسعه تعاونی‌ها فشار می‌آورد، زیرا تعاونی‌های روستائی، مولاً ضعیف هستند، با عضویت کم و در نتیجه درآمد ناکافی، در مقایسه با تعاونی‌های شهری (با اعضاء و سرمایه بیشتر) که آنها را از به کارگیری مدیران مناسب ناتوان می‌سازد.

تعاونی‌های شهری از مدیریت مناسب حقوق بگیر بر خوردارند و در نتیجه اداره مؤثر، سود بهتری حاصل می‌شود. تعاونی‌های روستائی جهت اداره امور خود متکی به برخی اعضاء و جهت سرپرستی به کارمندان بخش توسعه تکیه و اینها که تعداد کمی بوده و با عهده‌داری سرپرستی چندین تعاونی با مشکلات متعددی روبرو هستند، متکی می‌باشند.

تا سال ۱۹۷۱ تعداد تعاونی‌ها به ۲۵۸۴ شرکت با عضویت ۹۰۰۲۰۵ نفر و سرمایه ۲۵۶/۱ میلیون دلار مالزی افزایش یافت. این رشد سریع نهضت تعاونی و مشارکت بیشتر تعاونی‌ها در توسعه اقتصاد ملی، عرضه تریبانی به منظور تضمین تداوم رشد نهضت را ضروری ساخت.

همچنین در سال ۱۹۷۳ سازمان کشاورزان^(۲) جهت بعهده‌گیری سرپرستی تعاونی‌های کشاورزی و بدنبال آن سازمان توسعه شیلات مالزی^(۳) در سال ۱۹۷۴ جهت سرپرستی تعاونی‌های شیلات تشکیل شدند. در همین راستا ۱۵۰۱ تعاونی کشاورزی زیر نظر سازمان کشاورزان و ۵۱ تعاونی ماهیگیری زیر نظر سازمان توسعه شیلات مالزی قرار گرفتند.

اداره توسعه تعاونی‌ها نیز اداره ۱۰۳۱ تعاونی غیر کشاورزی و غیر ماهیگیری را که ۷۸/۱ درصد مجموع عضویت و ۹۶ درصد سهم سرمایه را شامل می‌شود بعهده گرفت. این



دارائی	سرمایه	اعضاء	تعداد	سازمانها
دلار مالزی	دلار مالزی		تعاونیها	
۶۰۳۸۴۴۸۱۱۵	۱۶۱۱۱۶۳۵۹	۳۱۵۸۳۵۳	۳۰۲۷	اداره توسعه تعاونیها
۶۹۱۶۲۴۶۶	۱۵۵۰۸۸۹۰	۱۰۴۵۲۷	۶۸۷	سازمان کشاورزان
۲۰۴۲۰۴۷۶	۱۰۵۳۶۶۵	۱۲۷۹۷	۳۶	سازمان توسعه شیلات مالزی
۶۴۷۴۰۶۴۰۵۷	۱۶۲۷۷۲۶۹۱۴	۳۲۷۵۶۷۷	۳۷۵۰	مجموع

جدول شماره (۱) - مشخصات تعاونیهای تحت سرپرستی سازمانهای دولتی مختلف (۱۹۹۰)

اقدام به منظور ایجاد همبستگی نیز هدایت سازمانهای دولتی در جهت تداوم رشد مفید تعاونیها در کشور صورت پذیرفت. البته تعاونیهای صباح و ساراواک شامل این تقسیم بندی نشدند. تمام تعاونیها در صباح و ساراواک همچنان زیر نظر اداره توسعه تعاونیهای (۴) ایالت باقی ماندند. گرچه در سرپرستی تعاونیها تقسیماتی صورت گرفته است، همه آنها زیر نظر سازمان بنام سازمان تعاونیهای ملی مالزی یا ASA, ANG قرار دارند.

ب - صباح

۴- دارائی (دلار مالزی) ۶۹۱۶۲۴۶۶

ث - تعاونیهای شبه جزیره مالزی که زیر نظر مرکز توسعه شیلات مالزی (I.KIM) اداره می شوند:

- ۱- تعداد تعاونیها ۳۶
- ۲- اعضاء (نفر) ۱۲۷۹۷
- ۳- سرمایه (دلار مالزی) ۱۵۵۳۶۶۵
- ۴- دارائی (دلار مالزی) ۲۰۴۲۴۷۶

عصر جدید تعاونیها

عصر جدید تعاونیها از ۲۸ ژانویه ۱۹۸۲ با هدف فعال کردن، پیگیری و آماده ساختن تعاونیها برای تحرک بیشتر و ایفای نقش مؤثر در برنامههای اقتصادی و توسعه کشور آغاز شد. در این حرکت، تعاونیهای ضعیف و سرگردان و اعضای آنها کنار گذاشته شدند.

پ - ساراواک

- ۱- تعداد تعاونیها ۴۵۴
- ۲- اعضاء (نفر) ۱۷۵۰۰۰
- ۳- سرمایه (دلار مالزی) ۱۱۰۰۰۰۰۰
- ۴- دارائی (دلار مالزی) ۸۳۰۰۰۰۰۰

ت - تعاونیهای شبه جزیره مالزی زیر نظر سازمان کشاورزان (LPP)

- ۱- تعداد تعاونیها ۶۷۸
- ۲- اعضاء (نفر) ۱۰۴۵۲۷
- ۳- سرمایه (دلار مالزی) ۱۵۵۰۸۸۹۰

نحوه توسعه تعاونیها و فعالیتان در تاریخ ۳۱ دسامبر ۱۹۹۰ در جدول شماره (۱) نشان داده شده است:

آمارهای جدول مزبور شامل مجموع تعاونیهای است که تحت نظر اداره توسعه تعاونیها، سازمان کشاورزان و سازمان توسعه شیلات فعالیت می کنند.

وضعیت تعاونیهای زیر نظر اداره توسعه تعاونیها در مالزی بشرح زیر است

الف - شبه جزیره مالزی:

- ۱- تعداد تعاونیها ۲۲۳۴
- ۲- اعضاء (نفر) ۲۹۰۰۶۸۰
- ۳- سرمایه (دلار مالزی) ۱۵۸۹۲۰۷۹۶۴
- ۴- دارائی (دلار مالزی) ۶۲۰۶۴۱۱۱۵

ب: تعاون ه منابع روستائی
د: تعاون سر پایه گذاری کارگران
ج: تعاون توسعه ملی

موقعیت تعاونیهای مختلف

وضعیت تعاونیهای مختلف شامل: تعاونیهائی که در شبه جزیره مالزی، صباح و ساراواک زیر نظر سازمان توسعه تعاونیها، سازمان کشاورزان و سازمان توسعه شیلات مالزی تشکیل شده اند بشرح زیر است:
(۱) نهضت تعاونی در ساراواک در ۳ می ۱۹۴۹ شروع شد. انواع این تعاونیها عبارتند از:
تعاونیهای اذتبار، مصرف، آسیاب برنج و

تعاونی در سطح اداره توسعه تعاونیها و نیز در شرکتهای خصوصی حسابرسی، انستیتو حسابرسی تعاونی^(۵) در نوامبر ۱۹۸۲ آغاز به کار کرد و در حال حاضر به طور موقت در کالج تعاونی در «پتالینگ جایا»^(۶) مستقر شده است.
(۴) تسریع در روند رسیدگی و بستن جوامع تعاونی ثبت نشده موجب می شود تا تلاشهای نظارتی بر روی تعاونیهای موجود که قول رشد بهتر و دادن سود بیشتر را به اعضایشان داده اند متمرکز شود.
(۵) از انواع جدید تعاونی که معرفی شده اند می توان شرح زیر نام برد:
الف: تعاونی توسعه منطقه ای

برخی اقدامات انجام شده در این زمینه عبارتند از:
(۱) کسب اطمینان از اینکه تمامی تعاونیها حسابهای خود را به روز نگه میدارند و قادرند جلسات عمومی سالیانه خود را بر اساس شرایط قانون تعاونی برگزار نمایند.
(۲) برای مراجعه سهل تر به تعاونیها دو دفتر حسابداری یکی برای حسابداری و دیگری برای حسابرسی تهیه شد.
داشتن این دو دفتر ضروری می باشد زیرا نگهداری حسابها و رسیدگی به آنها همواره یکی از مشکلات عمده برای تعاونیهای کوچک و ضعیف بوده است.
(۳) به منظور از بین بردن کمبود حسابرس های

جدول شماره (۲) - مشخصات انواع تعاونیهای تشکیل شده در کشور مالزی

فعالیتها	تعداد تعاونی	تعداد اعضا	سرمایه به دلار مالزی	درانها به دلار مالزی
اداره توسعه تعاونی های شبه جزیره مالزی				
اعتبار و بانکداری	۱۲۱۶	۸۸۷۴۹۴	۹۵۱۳۱۲۲۳۳	۳۹۳۸۴۳۰۴۶۷
خانه سازی	۴۷	۲۷۸۶۴	۱۷۱۲۷۷۵۹	۱۳۱۷۷۲۵۳۳
مصرف کننده	۶۸	۴۳۵۰۵	۱۷۳۲۸۶۰۸	۵۱۳۹۸۶۹۶
حمل و نقل و تاکسی	۳۰	۸۶۲۴	۱۸۲۲۸۴۴	۱۰۹۳۰۶۰۸
توسعه زمین	۱۳	۸۳۷۸۷	۱۰۰۱۶۵۳۲۹	۲۸۶۱۴۴۶۸
صنایع	۴۷	۱۹۳۲۳	۸۲۷۹۶۵۱	۶۸۹۱۹۶۴۸
مدرسه	۷۷۸	۵۹۹۱۹۲	۲۹۵۸۳۴۰	۱۹۷۹۷۴۸
بیمه	۱	۱۴۹۶۶۰	۲۹۵۲۱۲۵	۴۱۲۸۴۱۶۴۲
چند منظوره	۹۰۶	۹۴۵۷۴۶	۳۸۹۹۲۹۶۲۶	۹۶۸۸۳۲۲۳
سرمایه گذاری	۲۸	۱۱۷۹۷	۳۳۷۶۲۰۵	۶۵۲۸۳۴۴
مالیه	۲۹	۷۵۴۸۴	۶۵۹۴۵۱۷۷	۱۰۶۸۰۶۱۰۱
رفاه	۲۵	۱۴۵۹۶	۲۸۴۶۵۹	۷۵۳۱۳۲
بازار یکشنبه	۱۶	۴۰۸۷	۶۹۶۹۱۳	۲۰۷۷۴۹۱
اتحادیه	۳۰	۲۹۵۲۴	۲۷۱۱۸۴۹۷	۲۰۱۲۴۸۱۳۶
اداره توسعه تعاونی های صباح	۳۳۹	۲۹۰۰۶۸۳	۱۵۸۹۲۹۷۹۶۴	۶۲۰۶۴۸۱۱۱۵
اداره توسعه تعاونی های ساراواک	۴۵۴	۱۷۵۰۰۰	۱۱۰۰۰۰۰۰	۸۳۰۰۰۰۰۰
تعاونیهای کشاورزی	۶۸۷	۱۰۴۵۲۷	۱۵۵۰۸۸۹۰	۶۹۱۶۲۴۶۶
تعاونی های ماهیگیران	۴۵۴	۱۷۵۰۰۰	۱۱۰۰۰۰۰۰	۸۳۰۰۰۰۰۰
جمع کل	۳۷۵۰	۳۲۷۵۶۷۷	۱۶۲۷۷۲۶۹۱۴	۶۴۷۴۰۶۴۰۵۷

تعاونیهای مدرسه، برخی از ته و نیا چند منظوره هستند و تاکنون پیشرفت آنها در ساراواک تشویق کننده است.

۲) نهضت تعاونی در صباح در سال ۱۹۵۹ آغاز گشته و از آزمون نقش مهمی در اصلاح وضعیت اقتصادی، اجتماعی مردم بویژه گروههای بومی داشته است.

تعاونیها در صباح بصورت موفقیت آمیز به فعالیتهای مختلف اقتصادی از قبیل اعتبار، مصرف، خانه سازی، توسعه زه بن، حمل و نقل، بارگیری و چوببری وارد مده اند.

۳) تعاونیهای زیر نظر سازمان جهانی خواربار و کشاورزی (FAO)

در حال حاضر ۶۸۷ تعاونی مربوط به کشاورزی زیر نظر سازمان مزبور وجود دارد. فعالیت آنها شامل: اعتبارات محلی، عملیات چند منظوره، آسیاب برنج، بازاریابی و اجرای پروژه های کشاورزی میباشد. در حال حاضر بنظر می رسد عملیات ۶۲٪ مجموع تعداد تعاونیها قانع کننده است، در حالیکه ۳۲٪ بقیه ضعیف و در حال احیاء هستند.

دانشکده تعاونی مالزی

دانشکده تعاونی مالزی در سال ۱۹۵۶ تأسیس شد و در سال ۱۹۶۸ به ثبت رسید. این تنها دانشکده تعاونی در کشور است که آموزشهای تعاونی، دوره های تحصیلی برای اعضاء و اعضاء هیئت مدیره، مدیران و کارمندان تعاونیها و کلیه کسانی که به تعاونیها با اختصاص ۲٪ از سود خالص هر تعاونی تأمین می شود. در کنار ارائه آموزشها و تحصیلات تعاونی به اعضاء تعاونیها، این دانشکده دوره های آموزش تعاونی برای کارمندان سازمان توسعه تعاونی و دیگر سازمانهای دولتی از قبیل سازمان کشاورزی و سازمان توسعه شیلات مالزی، بنگاه توسعه زمین به اجرا می گذارد. سازمان توسعه تعاونیها همراه با دانشکده و ANGKASA دوره های تعاونی و سمینار برای اعضاء تعاونیها برگزار می نماید.



سازمان ملی تعاونیهای مالزی

ANGKASA

از هنگام شروع نهضت تعاونی در مالزی در سال ۱۹۲۲ اقدام برای ایجاد تشکیلاتی سراسری، در دو جهت روستائی و شهری دنبال شده است. این تشکیلات برای روستائیان سازمان مرکزی برای تعاونیهای روستائی، و بانک عالی (اکنون به بانک رعیت معروف است) و برای تعاونیهای شهری: اتحادیه تعاونی مالزی (CUM) و بانک مرکزی تعاونی (CCB) و اتحادیه اعتبار آن بوده است. از این جهت احساس نیاز به یک سازمان سراسری به منظور عرضه تمامی نهضت به برگزاری کنگره تعاونی منجر شد.

تشکیل این سازمان در اولین کنگره تعاونی که در سال ۱۹۶۶ در دانشگاه مالایا برگزار شد مورد بحث قرار گرفت. کنگره قطعنامه ای در مورد ایجاد یک سازمان سراسری تعاونی که در خدمت منافع نهضت تعاونی در کشور باشد تصویب نمود.

در دومین کنگره تعاونی در سال ۱۹۷۱، سازمان ملی تعاونی مالزی رسماً تشکیل شد و بر اساس قانون تعاونی در ۱۲ می ۱۹۷۱ به ثبت رسید.

با توجه به رشد سریع تعاونی در مالزی در فوریه ۱۹۷۲ آننگ کاسا، از سوی دولت بعنوان نماینده نهضت تعاونی نزد دولت در سطح ملی و بین المللی معرفی شد. بدنبال آن سازمان مزبور رشد و اهمیت بیشتری پیدا کرد به ویژه از جهت ارتباط آن با اتحادیه بین المللی تعاونی (ICA)^(۷) و سازمان تعاونی آسمان (ACO)^(۸) که یک سازمان تعاونی است و عملکرد آن براساس مفهوم تعاونی و اصول آن می باشد. فعالیتهای این سازمان به طور کلی در جهت تسهیل و کمک به عملیات سازمانهای عضو به صورت خاص و در کل به نهضت تعاونی است.

اهداف:

اهداف اصلی سازمان ملی تعاونیهای مالزی عبارتند از:

- ۱- ایجاد وحدت در جوامع تعاونی مالزی
- ۲- نمایندگی نهضت تعاونی مالزی
- ۳- ارائه خدمات مشورتی، راهنمایی و کمک به سازمانهای عضو در اداره مدیریت حسابداری، حسابرسی، انحلال و امور قانونی اعضاء.
- ۴- توسعه آموزش و تبلیغات در زمینه تعاونی، مدیریت تجاری و صنعتی

۵- کمک و همکاری با دولت در ترویج نهضت تعاونی در مالزی و در تمامی امور مربوط به آن و ارائه دیدگاهها و یافته‌ها به طرفهای علاقمند.

به منظور دستیابی به اهداف فوق این سازمان فعالیت‌های زیر را صورت می‌دهد:

- ۱- برگزاری کنگره‌ها - اجتماعات - سمینارها - سخنرانی - مطالعه گروهی - سفرهای مطالعاتی
- ۲- مذاکره با دولت و سازمانهای مربوطه آن به منظور پیشبرد اهداف نهضت تعاونی.
- ۳- اعزام نماینده و ناظر به: سمینارها، دوره‌ها و سفرهای مطالعاتی داخلی و بین‌المللی.
- ۴- تهیه کتاب - مجله - روزنامه - خبرنامه و دیگر مواد آموزشی.

فعالیت‌ها

عملکرد اصلی سازمان، آموزش تعاونیها در مورد مفهوم و اصول تعاونی است. دوره‌های مخصوصی برای مسئولین تعاونی، هیئت مدیره و اعضای عادی در سرتاسر مالزی در طول سال برگزار می‌کند. برگزاری دوره‌های متمرکز برای حسابرسان داخلی تعاونیها از سال ۱۹۸۷ آغاز و در حال انجام بوده و تمامی حسابرسان امکان شرکت در آن را دارند.

آنگک کاسا همچنین سمینارها و کنفرانسهایی در مورد موضوعات روز تعاونی و مشکلات آنها عمدتاً در زمینه مالی با همکاری دیگر سازمانهای ملی و بین‌المللی برگزار می‌کند. این سازمان، دارای بخش آموزش و اطلاعات جهت انجام امور آموزشی و نیز یک شورای استادان میهمان مجرب جهت ارائه انواع پیشرفته‌تر و متنوع‌تر سمینارها و دوره‌های آموزشی می‌باشد.

هیئت مدیره

سازمان توسط یک کمیته عمومی منتخب مجمع عمومی که هر دو سال یکبار برگزار می‌گردد اداره می‌شود. رئیس، جانشین و سه معاون آن مستقیماً توسط مجمع عمومی انتخاب می‌شوند و بقیه اعضای کمیته، روسای ۱۱ گروه اجرایی و ۱۲ رئیس کمیته‌های

تسهیل می‌آید. کمیته گروه کاری فعالیت‌هایی انجام داده و تلاش می‌کند مشکلات مربوط به گروه خود را حل نماید. تمامی موضوعاتی که ملی تلقی شوند به کمیته عمومی ارجاع می‌شود.

عضویت و بخش روابط بین‌الملل

این بخش توسط یک دبیر اجرایی اداره می‌شود که با اعضاء تعاونی و تعاونیهای بین‌المللی ارتباط دارد. علاوه بر آن ترتیب اجلاسهای بین‌المللی، برگزاری روز تعاونی ICDC و کارهای مطالعاتی در مورد نهضت تعاونی، با این بخش است.

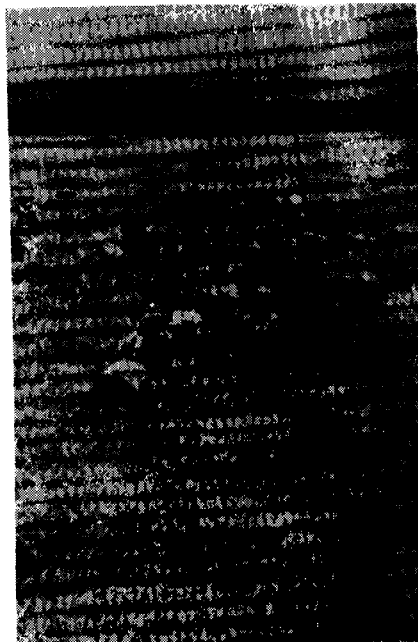
دیگر فعالیت‌های انجام شده توسط سازمان ملی تعاونی بشره زیر است:

- ۱- حسابرسی مقدماتی - این سرویس بصورت مجانی در اختیار تعاونیهای کوچک و متوسط که از عهده استخدام حسابداران با تجربه بر نمی‌آیند گذاشته می‌شود و حسابداران را در مورد چگونگی نگاهداری دفاتر به روز و تهیه گزارشهای مالی برای حسابرسی راهنمایی می‌کند.
- ۲- مرکز آموزش کامپیوتر که آموزشهایی در زمینه کامپیوتر و استفاده از آن به تعاونیها و اعضاء آنها ارائه می‌کند.
- ۳- مشاوره کامپیوتری: هدف این سرویس گسترش استفاده از کامپیوتر و توسعه شبکه کامپیوتری توسط تعاونیها است.
- ۴- حسابرسی که به تأیید مسئولین مربوط انجام می‌شود.

مدیریت:

تیم مدیریت سازمان، تحت نظارت مدیر عامل بعنوان رئیس اجرایی فعالیت می‌کند. چهار بخش اصلی سازمان در خدمت تأمین کلیه نیازمندیهای نهضت تعاونی هستند:

- ۱- بخش معاینه اجرائی.
- ۲- بخش خزانه‌دار اجرائی.
- ۳- آموزش - اطلاعات، انتشارات و خدمات



ایالتی می‌باشند که مجموعاً ۲۸ نفر هستند.

گروههای اجرائی عبارتند از:

بانک و اعتبار، مصرف، حمل و نقل، توسعه زمین، کشاورزی، خانه سازی، بیمه، تعاونی زنان، فعالیت‌های مدرسه، ماهیگیری، صنایع و توریسم. در مجمع عمومی، نمایندگان تمامی سازمانهای مربوط، گروههای کاری و نمایندگان ایالات شرکت می‌کنند. اعضای کمیته عمومی نیز بعنوان نمایندگان مجمع در آن شرکت می‌نمایند.

گروههای کاری و کمیته‌های ایالتی

بر اساس مقررات سازمان، گروههای کاری و کمیته‌های ایالتی اجلاس خود را حداکثر تا یکماه قبل از اجلاس مجمع عمومی برگزار می‌کنند. هر کدام از این اجلاسها حداقل هفت و حداکثر یازده نفر را بعنوان اعضای گروههای کاری و کمیته ایالتی انتخاب می‌کند. هر کدام از این کمیته‌ها، رئیس کمیته را که در نتیجه نماینده کمیته عمومی در سازمان نیز خواهد بود انتخاب می‌کنند.

وظائف کمیته‌های ایالتی و کمیته گروه کاری

کمیته ایالتی فعالیت‌های سازمان در ایالات را

امور مالی:

منبع اصلی درآمد سازمان، عبارت است از:

- ۱- حق ورود به اعضاء جدید که با میزان ۳۰ رینگیت (دلار مالزی) برای هر تعاونی است.
- ۲- حق عضویت سالانه اعضاء - داخل ۲۰ رینگیت و حداکثر ۳۰۰ رینگیت به میزان ۲۰ سنت برای هر نفر عضو تعاونی است.
- ۳- جهت خدمات حقوقی، یک درصد سود خالص تمام تعاونیهای ثبت شده در مالزی دریافت می‌شود.
- ۴- حق کمیسیون از طریق کسر از حقوق که بیشتر از یک درصد نمی‌باشد.
- ۵- فروش ماهانه مجله سازمان بنام پلانکار PELANCAR و دیگر نشریات.
- ۶- فروش صنایع دستی و یادگاری، قبیل چتر، باتیک (نوعی پارچه محلی)، پیراهن کراوات و غیره.

روابط بین‌المللی

آنک‌کاسا که در ارتباط با اتحاد بین‌المللی تعاونی (ICA) و سازمان تعاون آسه‌آن (ACO) می‌باشد از امتیاز ابراز دیدگاهها و توصیه‌های مربوط به امور جاری نهضت تعاونی در کشور برخوردار است.

این سازمان همچنین به توسعه نهضت تعاونی در دیگر کشورهای عضو آسه‌آن ASEAN و نیز ایجاد تجارت تعاونی دو جانبه، چند جانبه در میان تعاونیها کمک می‌کند.

زیر نویس‌ها:

- ۱- هر ۲/۴۵ دلار مالزی که رینگیت نیز نامیده می‌شود، معادل یک دلار آمریکا است.
- 2- The Farmers Organisation Authority, (I.PP)
- 3- The Fisheries Development Authority, (LKIM)
- 4- The Department of Cooperative Development, (JPK)
- 5- The Institute Of Cooperative Auditors,

(ادامه مطلب از صفحه ۶۱)

همدردی می‌توان از عهده انجام همه فعالیت‌های بالا برآمد؟ مسلماً نه برای انجام چنین فعالیت‌های گسترده و پیچیده‌ای نیاز به سازمان بزرگی است که نیروها و کمک‌های مردمی را در جهت بهتر یاری رساندن به زلزله‌زدگان هدایت کند. به نظر شما اگر چنین سازمانی برای یاری رساندن به زلزله‌زدگان نباشد و مردم خود به صورت مستقل از هم به کمک آنها بشتابند، چه مشکلاتی پیش می‌آید:

- ممکن است تعداد زیادی از مردم برای کمک به آنها در محل حاضر شوند ولی ندانند چه کار کنند.

- ممکن است اجناس زیادی به محل آورده شود ولی به خوبی میان زلزله‌زدگان تقسیم نشود.

- ممکن است بعضی از نیازهای اساسی زلزله‌زدگان تأمین نشود.

نتیجه می‌گیریم:

که همه انسانها نیاز به همدردی دارند. در جامعه جدید به علت گسترش نیازها و ارتباطات همدردی شکل جدیدی پیدا کرده است همدردی تنها به افراد فامیل و همسایگان در یک محله محدود نمی‌شود، بلکه همه مردمی را که در یک کشور یا حتی در سایر کشورها زندگی می‌کنند در برمی‌گیرد.

از این رو تنها از روشهای قدیمی همدردی و کمک به افراد خانواده‌ها و مردم یک خانواده که دچار مشکل شده‌اند نمی‌توان استفاده کرد.

در جامعه جدید نیاز به روش جدیدی است تا علاوه بر استفاده از روشهای قدیمی به صورت اساسی مشکلات مصیبت‌زدگان را رفع کند. تشکیل مؤسسات تعاونی، سرآمد این روشها است.

(ادامه مطلب از صفحه ۲۱)

موقعیت تعاونیها و یا توسعه و ترقی آنها هنگامی امکان پذیر است که در مواقع ضروری بتوانند به کمک اعضاء خود بشتابند و در صدد برطرف ساختن نیازهای مالی آنها برآیند. بنابراین برای تحقق این واقعیت باید در راه تمرکز تعاونیها و ایجاد اتحادیه‌های پر قدرت تلاش کرد. یکی از مؤثرترین راههایی که موجب توسعه و پیشرفت تعاونیها می‌گردد، تهیه و بکاربردن سرمایه‌های مورد لزوم تعاونیهاست.

امروزه نیاز بخش تعاونی به ایجاد یک گروه عظیم از طریق یکپارچگی عمودی با عملکردی قابل توجه بیش از هر زمان دیگر مشهود شده است و برای آنکه بتوانیم وظایف محوله به تعاونیها را به طور عقلانی انجام دهیم لازم است وظایف و عملیات سرمایه‌گذاری برای تعاونیها به وسیله اتحادیه‌های مربوط انجام گیرد.

اینکه تا چه حد می‌توان توسعه و پیشرفت اعضاء تعاونی را از طریق تدابیر و اقدامات سرمایه‌گذاری مرحله اجرا در آورد، بستگی بقدرت سرمایه‌گذاری تعاونیها دارد.

سرمایه‌های شخصی که با خطرات احتمالی فرین است و همچنین وامهای کوتاه مدت و میان مدت حتی برای تعاونیها نیز نمی‌توانند مدت مدیدی به عنوان راه حل اساسی مشکلات مالی باشند. تمرکز تعاونیها و استفاده از امکانات مالی اعضاء تعاونی و غیر تعاونی به طوری که شرح آن گذشت تنها راه مبارزه با کمبود مالی اینگونه شرکتهاست.