

از: اداره کل امور تعاونیهای
تولیدکنندگان و مصرفکنندگان

پیشگفتار

قالی بافی در ایران هنری است نشأت گرفته از اعتقادات، سنن و آداب مردم این مرز و بوم و جمله معروف "قدم شما بر روی چشم" که در فرهنگ م ریشه دارد، بیانگر رنجی است که یک بافند قالی متحمل آن است و چشم و دست او فریننده فرشی است که اکنون زیر پای مردم جهان گسترده شده است. چشم و دست بافنده فرش هنر و زیبایی و ظرافت را با فرهنگ چند هزار ساله این مرز و بوم به هم آمیخته و ناهکاری از زیبا دوستی به ارمغان دارد.

تأثیر قابل قالی و قالیبافی در شعر و ادب - فرهنگ، آداب و رسوم بخصوص معماری فراوان دید، می شود. اگر کاشیکاریهای مسجد شیخ لطف الله در اصفهان در دنیا بی نظیر است، از آن جهت است که نقش ترنج این کاشیکار، سرمنشاه در فرش اصیل ایرانی دارد و تذهیب نوشته هر خطاطی بزرگ، یادآور حاشیه های قالی است

زرافعی، خداوند برای حدود ۱۰ میلیون ایرانی در اروپود فرش نهفته است. هر نقش قالی نقشی از زندگی مردم این دیار است. هر گره از قالی، گره ای است که از رنج بافنده زده می شود، با امید اینکه گره ای از زندگی او بگشاید. با ناهم آهنگ شدن پوست سرانگشتان، قالبی نو به زندگی می بخشد و چشمش را روی قالی می گذارد تا قامتش را در زندگی او وار سازد. چشم اندازی از قالی و قالیبافی را بر روی دیده می گشائیم تا چشم دلمان بر روی رنجی که این زحمتکشان می برند گوده گردد.

تاریخچه

سابقه تاریخی فرش در ایران به حدود ۲۵۰۰ سال پیش می گردد. (فرش "پازیریک" یافته دوره هخامنشی)، از معروفترین قالیهای تاریخی فرش (نگارستان) در ایوان کسری (کاخ پادشاهان ساسانی) است که با فتح ایران بدست اعراب افتاد.

● هدف از تشکیل شرکتهای تعاونی فرش دستباف حمایت از قشر محروم و مولد قالیباف کشور و سازماندهی آنها در قالب نظام تعاونی، بمنظور دستیابی به عدالت اجتماعی و اقتصادی در این هنر و صنعت ملی و بازگشت حداکثر ارزش افزوده ناشی از تولید و تجارت فرش دستباف به بافندگان و همچنین بهبود کیفی تولیدات و توسعه صادرات فرش دستباف ایران می باشد.

● تا پایان دیماه سال ۱۳۷۳ تعداد ۲۵۷ شرکت تعاونی فرش دستباف به ثبت رسیده است که از این تعداد ۲۱۲ شرکت (معادل ۸۲/۶ درصد) فعال، ۶۲ شرکت تعاونی (معادل ۱۰٪) در دست اجرا و ۱۹ شرکت (معادل ۷/۵ درصد) غیر فعال می باشد.

پژوهشگاه علوم انسانی و مطالعات فرهنگی
رتال جامع علوم انسانی

نقش تعاونیهای فرش دستباف در اقتصاد کشور

گفته‌اند که در تاروپود ایر فرش از طلا و نقره و در گل‌های آن از زمرد، جواهر استفاده شده بود و در تاریخ نقل است که اعراب بی‌اطلاع آنرا پاره‌پاره کرده عنوان غنیمت جنگی بین خود تقسیم نموده‌اند...

دوران صفویه اوج شکوفایی هنر و صنعت فرش‌بافی در ایران زمین بود و هم‌اکنون نیز فرش ایرانی سرآمد فرش‌های دنیا و گویای حرف اول در بین تمام فرش‌های دستباف جهان است. قبل از پیروزی انقلاب، نظام تعاونی در صنعت فرش هیچگونه جایگاهی نداشت و ورود بخش تعاونی به صنعت فرش برای اولین بار در تاریخ ۱۳۶۱/۳/۹ با تشکیل اولین شرکت تعاونی قالیبافان کشور در شهرکرد صورت پذیرفت.

هدف از تشکیل تعاونی‌های فرش دستباف

سابقه تشکیل تعاونیهایی که برای سازماندهی تولیدکنندگان شکل گرفته‌اند زمان می‌دهد هر زمان که وجود روابط ناعادلانه و نابرابر بین عوامل تولید وجود داشته است. تعاونیهایی شکل بیشتری بخود گرفته‌اند. وجود روابط ناعادلانه بین عوامل تولید در صنعت فرش دستباف موجب گردید که بافندگان فرش در جهت تحقق اهداف مواد ۴۲ و ۴۴ قانون اساسی جمهوری اسلامی ایران گرد هم جمع آیند و با توجه به اینکه هیچ روشی بجز شیوه تعاونی برای سازماندهی و سامان دادن به قالیبافان و کارگاه‌های قالیبافی و جمع‌آوری سرمایه‌های کوچک آنان در جهت ایجاد مجموعه اقتصادی توانمند در بخش تولید فرش متصور نبود، لذا بر اساس مصوبه آذرماه ۶۴ هیأت محترم وزیران تشکیل شرکتهای تعاونی تولیدی و تولیدکنندگان فرش دستباف بمنظور حمایت از قالیبافان و توسعه صادرات فرش دستباف ایران مورد توجه قرار گرفت.

در اساسنامه تعاونیهای فرش دستباف هدف از تأسیس تعاونی، انجام فعالیتهای مربوط به تولید، فروش و تأمین نیازمندیهای قالیبافان و کاهش هزینه‌های تولید و بالا بردن

ارزش افزوده فرش ذکر شده و اهم آن شرح ذیل می‌باشد:

۱- تهیه و تأمین و تبدیل انواع مواد اولیه و ابزار کار مورد نیاز اعضا.

۲- تهیه و احداث کارگاهها، انبار، تأسیسات، حمل و نقل، صنایع جنبی و مکمل فرش و...

۳- بازاریابی و فروش فرش در داخل و خارج کشور و قبول تولیدات اعضا بصورت امانی به منظور فروش آنها.

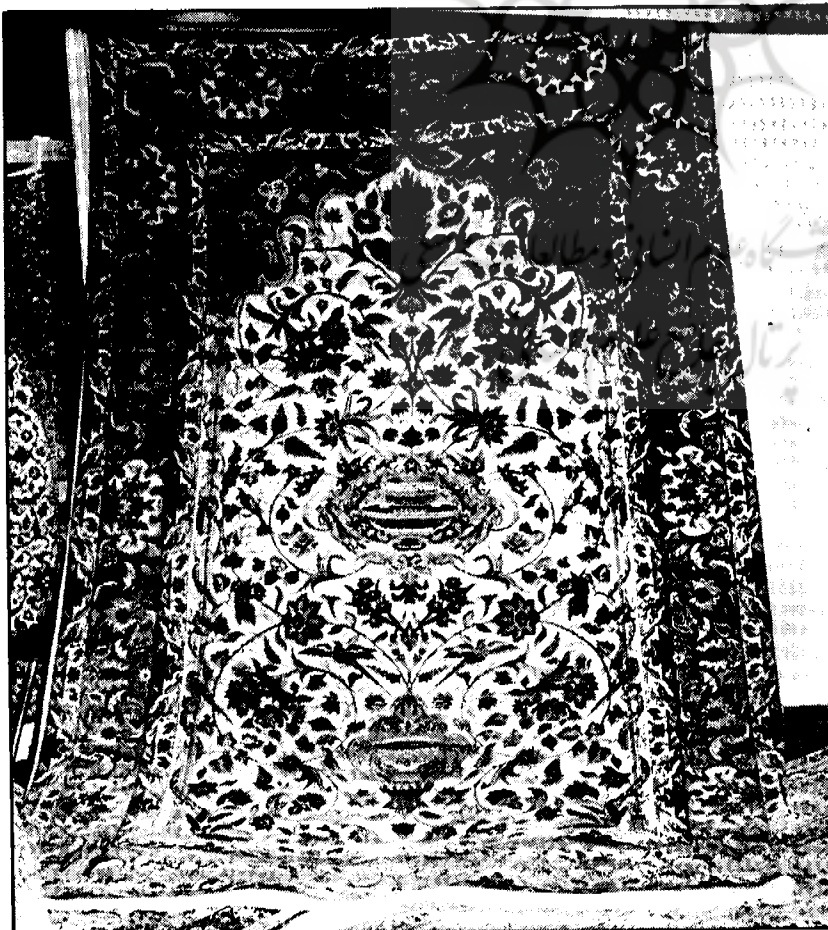
۴- آموزش اعضا و حضور در کنفرانسها، نمایشگاهها و سایر مجامع.

علاوه بر موارد فوق تشکیل شرکتهای تعاونی فرش متضمن بازگشت سهم ارزش افزوده بیشتری به بافنده می‌باشد.

بنا به دلایل ذکر شده بالا و وضعیت اجتماعی و اقتصادی حاکم بر صنعت فرش استقرار نظام تعاونی در این صنعت با استقبال تولیدکنندگان مواجه گردید.

● از مجموع تعاونی‌های فرش دستباف موجود در کشور اساسنامه ۲۱۵ شرکت (معادل ۸۳/۵ درصد) منطبق بر قانون و مقررات بخش تعاون و اساسنامه نمونه وزارت تعاون بوده و صرفاً ۴۲ شرکت تعاونی (معادل ۱۶/۵ درصد) اساسنامه خود را تطبیق نداده‌اند.

● بعد از تشکیل وزارت تعاون، در مدت زمانی کمتر از ۳ سال تعداد ۱۳۶ شرکت تعاونی (معادل ۵۳٪ کل تعاونی‌های فرش موجود در کشور) توسط این وزارتخانه تأسیس شده است.



بررسی‌های آماری

طبق جدول (شماره ۱) تا پایان دیماه سال ۱۳۷۳ تعداد ۲۵۷ تعاونی فرش دستباف به ثبت رسیده و یا در دست اجرا می‌باشد. از این تعداد ۱۹ شرکت (۷/۵٪) غیرفعال و تعداد ۲۱۲ شرکت (۸۲/۵٪) فعال و ۶۲ شرکت تعاونی (۱۰٪) در حال تأسیس می‌باشند. بیشترین تعداد تعاونی مربوط به استان اصفهان با ۲۸ شرکت و کمترین آنها مربوط به استان هرمزگان با دو شرکت تعاونی می‌باشد.

از تعداد ۲۵۷ تعاونی فرش موجود، تعداد ۱۴۴ شرکت تعاونی (معادل ۵۶٪ کل تعاونیهای فرش) به امر تأمین نیاز تولیدکنندگان (با عضویت کارگاههای قالبیافی خانگی) و تعداد ۱۱۳ شرکت تعاونی (معادل ۴۴٪ کل تعاونیهای فرش) در زمینه تولید فرش دستباف فعالیت مستقیم دارند. در رابطه با تطبیق اساسنامه تعاونیهای فرش با نمونه اساسنامه وزارت تعاون، تعداد ۴۲ شرکت تعاونی (۱۶/۵٪) تاکنون خود را با اساسنامه وزارت تعاون تطبیق نداده‌اند و تعداد

۲۵ شرکت (۹/۸٪) اساسنامه خود را با اضافه نمودن سه بند مورد نظر جهاد سازندگی بشرح ذیل به اساسنامه نمونه وزارت تعاون تطبیق داده‌اند.

- ۱- تبصره - ماده ۹: ارائه معرفی نامه توسط اعضاء از سوی وزارت جهاد سازندگی.
- ۲- بند ۱۴ ماده ۳۹: اجرای سیاستهای متخذه وزارت جهاد سازندگی در امر فرش.
- ۳- بند ۶ ماده ۴۹: ارائه تأییدیه از عامل وزارت جهاد سازندگی مبنی بر دارا بودن صلاحیت فنی و کارآئی لازم در رابطه با اعضاء هیئت مدیره و مدیر عامل.

بعد از تشکیل وزارت تعاون در مدت زمانی کمتر از ۳ سال تعداد ۱۳۶ شرکت تعاونی فرش (معادل ۵۳٪ کل تعاونیهای فرش) توسط این وزارتخانه تأسیس گردیده است که از این تعداد ۸۴ فقره مستقیماً به امر تولید فرش از تعداد ۵۲ فقره در زمینه تأمین نیاز تولیدکنندگان اشتغال دارند. قبل از تأسیس وزارت تعاون تعداد ۱۰۵ شرکت تعاونی (معادل ۸/۴۰٪ کل تعاونیهای فرش) توسط سازمان مرکزی تعاونی کشور با همکاری جهاد سازندگی تشکیل و تعداد ۱۶ شرکت تعاونی (معادل ۲/۱٪) توسط مرکز گسترش تعاونیها وابسته به وزارت کشور تأسیس گردیده بود. (جدول شماره ۲)

شایان ذکر است که در حال حاضر ۲۰۸ نفر از کارمندان رسمی وزارت جهاد سازندگی بعنوان هیئت مدیره و مدیر عامل یا در سطوح اجرایی تعاونیهای فرش اشتغال به کار دارند که این امر مغایر با قانون اساسی - قانون تعاون و قانون تصدیه، بیش از یک شغل کارکنان دولت می‌باشد.

به منظور تأمین مواد اولیه و بازاریابی و صادرات فرش تعاونیها - وزارت تعاون در نیمه دوم سال ۱۳۱۳ مبادرت به تأسیس اتحادیه سراسری شرکتهای تعاونی تولیدکنندگان فرش دستباف ایران نموده و در استانها نیز اتحادیهها، استانی در حال شکل گرفتن می‌باشند و اکنون اتحادیه تعاونیهای فرش در استان کردستان موجودیت یافته و در استانهای

جدول شماره (۱) - وضعیت تعاونیهای فرش دستباف تا پایان دیماه ۱۳۷۳

(ارقام سرمایه به هزار ریال)

ردیف	استان	تعداد تعاونی	سرمایه	تعداد اعضاء	شاغلین غیر عضو
۱	مرکزی	۱۶	۴۳۱۷۵۳	۷۲۴۷	۱۸
۲	گیلان	۵	۲۷۰۳۶	۱۰۵۸	۷
۳	مازندران	۱۰	۲۰۱۱۵۶	۶۹۹۰	۳۰
۴	آذربایجان شرقی	۱۵	۱۱۶۴۸۳	۳۹۲۰	۳
۵	آذربایجان غربی	۷	۳۲۲۳۸۴	۴۶۷۰	۲۱
۶	کرمانشاه	۳	۲۲۳۷۴۸	۷۶۴۲	۲۲
۷	خوزستان	۱۰	۱۹۱۹۷	۱۱۷۸	۹۱
۸	فارس	۳۱	۴۸۶۰۴۱	۱۰۸۲۷	۱۶۳
۹	کرمان	۶	۱۷۰۹۰۶	۳۵۰۲	۲۱
۱۰	خراسان	۲۰	۳۳۸۰۳۴	۹۰۵۳	۹۸
۱۱	اصفهان	۲۸	۱۱۰۸۱۰۸	۴۴۷۵۷	۱۷۱
۱۲	سیستان و بلوچستان	۵	۳۰۴۳۴	۷۶۶	۲۵۶
۱۳	کردستان	۲۶	۶۶۴۴۴	۱۰۵۳۷	۳۵
۱۴	همدان	۶	۲۶۲۵۶۰	۶۹۵۶	۳۰
۱۵	چهارمحال و بختیاری	۸	۲۹۲۸۴۵	۲۴۵۳۰	۲۰
۱۶	لرستان	۱۶	۶۳۴۵۵	۲۲۷۸	۴
۱۷	ایلام	۶	۹۳۹۲۰	۲۰۳۷	۶۳
۱۸	کهگیلویه و بویراحمد	۴	۲۸۸۰	۱۴۳	۱۲
۱۹	بوشهر	۶	۸۰۹۶۲	۳۰۰	۱۱
۲۰	زنجان	۵	۲۱۸۸۲۵	۲۴۵۹	۹
۲۱	سمنان	۴	۸۴۵۲۸	۳۳۴۶	۵۲
۲۲	یزد	۸	۵۱۲۲۲۰	۹۶۸۴	۴۵
۲۳	هرمزگان	۲	۷۶۰۰	۷۷۲	۴
۲۴	تهران	۸	۳۴۳۷۹۱	۸۸۶۳	۲۳
۲۵	اردبیل	۲	۲۲۷۰	۷۲	۰
	جمع کشور	۲۵۷	۵۵۰۷۵۸۰	۱۷۳۵۸۷	۱۲۰۹

شرکتهای تعاونی فرش دستباف قرار دارند متوسط اعضای هر شرکت تعاونی فرش ۶۷۵ نفر است و با توجه به جمع سرمایه در گردش تعاونیهای فرش تخصصی وزارتخانههای تعاون و جهاد از محل تبصره ۴ ق.ب. کل کشور در سال ۱۳۷۳ به مبلغ ۱۶۰ میلیارد ریال، متوسط سرمایه در گردش اختصاص یافته به هر یک از اعضای این تعاونیها مبلغ ۹۲۵ هزار ریال می باشد.

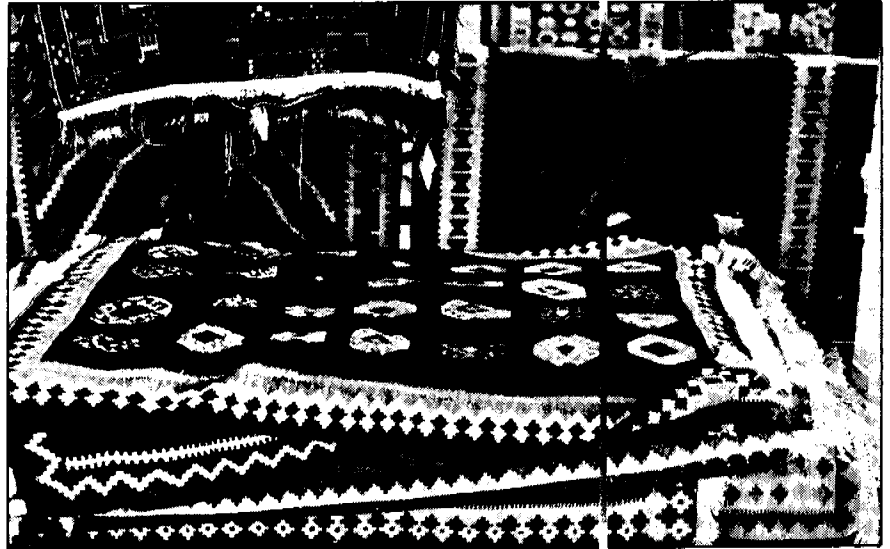
سرمایه

سرمایه ثبت شده مجموع شرکتهای تعاونی فرش کشور ۵۵۰۷۵۸۰ هزار ریال است (جدول شماره یک) که با عنایت به وجود ۱۷۳۵۸۷ نفر عضو در این تعاونیها، سرمایه سرانه هر عضو در تعاونی ۳۱۷۲۸ ریال می باشد. رقم فوق بیانگر این است که قالیبافان با سرمایه گذاری اندکی در تعاونیها از منافع انبوه این شرکتها در رابطه با تأمین مواد اولیه و ابزار کار و همچنین بازاریابی فروش و صادرات فرشهای تولیدی خود با حداکثر ارزش افزوده برخوردار می شوند.

اعتبارات

شرکتهای تعاونی فرش طی سالهای ۱۳۶۵ الی ۱۳۷۲ مبلغ ۲۰۸۹۹۵ میلیون ریال وام دریافت داشته اند (جدول شماره ۳). در سال ۱۳۷۳ میزان اعتبار تخصیصی از محل تبصره ۴ قانون بودجه کل کشور به تعاونیهای فرش دستباف مبلغ ۱۶۰ میلیارد ریال بوده که ۱۱۰ میلیارد ریال آن معادل ۶۹٪ مربوط به وزارت جهاد سازندگی (۱۲ میلیارد ریال قرض الحسنه و ۹۸ میلیارد ریال از سایر منابع) و ۵۰ میلیارد ریال معادل ۳۱٪ در اختیار وزارت تعاون قرار گرفت (۵ میلیارد ریال قرض الحسنه و ۴۵ میلیارد ریال سایر منابع).

همانطور که ملاحظه می شود در سال ۷۳ به وزارت جهاد سازندگی برای ۴۲ شرکت فرش تحت پوشش ۱۱۰ میلیارد ریال اعتبار از محل تبصره ۴ ق.ب. اختصاص داده شده و به وزارت تعاون برای ۲۱۵ شرکت تعاونی فرش



ردیف	سازمان تشکیل دهنده	تعداد	درصد	تطبیق اساسنامه
۱	سازمان تعاون با همکاری جهاد	۱۰۵	۴۰/۸	۶۳
۲	مرکز گسترش تعاونیها	۱۶	۶/۲	۱۶
۳	وزارت تعاون	۱۳۶	۵۳	۱۳۶
	جمع	۲۵۷	۱۰۰	۲۱۵

جدول شماره (۲) - نحوه تشکیل تعاونیهای فرش

● از مجموع حدود ۲۵۰۰۰۰۰ نفر قالیباف موجود در کشور ۳۴۰۰۰۰ معادل (۱۴/۶ درصد) آنها را قالیبافان تحت پوشش تعاونیها تشکیل می دهند.

● از مجموع حدود ۱۱۰۰۰۰۰۰ دار موجود در کشور ۱۸۰۰۰۰۰ معادل ۱۵ درصد آن تحت پوشش تعاونیها قرار دارد. *گروه علمی و مطالعات فرسنگی*

و کمک به تأمین هزینه های خانواده تلقی می شود و حدود ۵۰٪ قالیبافان را کشاورزان و ۱۵٪ را کارگران و ۱۵٪ را سایر مشاغل تشکیل می دهند و حدود ۲۰٪ قالیبافان نیز تنها ممر درآمد آنها قالیبافی است.

حدود ۲۵۰۰۰۰۰۰ نفر بافنده قالی در کشور وجود دارد که از این تعداد قریب ۳۴۰۰۰۰۰ نفر (۱۳/۶٪) را بافندگان تعاونیها تشکیل می دهند. از مجموع ۱۲۰۰۰۰۰۰ دار قالی در کشور قریب به ۱۸۰۰۰۰۰ آن (معادل ۱۵٪) تحت پوشش

آذربایجان شرقی، چهارمحال و بختیاری، فارس و مرکزی نیز در شرف تأسیس می باشد. ذکر این نکته ضروریست که صددرصد تعاونیهای فرش دستباف که تاکنون در کشور تأسیس شده اند (۲۵۷ شرکت) بصورت شهری به ثبت رسیده اند و تاکنون حتی یک شرکت تعاونی به شکل روه تائی به ثبت نرسیده است.

سهم تعاونیهای فرش در اشتغال کشور
قالیبافی در اکثر نقاط ایران بعنوان درآمد جنبی

(ارقام به میلیون ریال)

استان	۶۵	۶۶	۶۷	۶۸	۶۹	۷۰	۷۱	۷۲	جمع
مبلغ اعتبارات و وام دریافتی	۳۰۰۰	۳۰۰۰	۳۰۰۰	۳۰۰۰	۳۰۰۰	۳۰۰۰	۳۰۰۰	۳۰۰۰	۲۰۸۹۹۵
درصد رشد به سال قبل	-	-	-	-	-	-	-	-	۲۰۸۹۹۵

جدول شماره (۴) - توزیع اعتبارات تبصره ۴ نانون بودجه ۷۳ (مربوط به تعاونیهای فرش دستباف تحت پوشش وزارت تعاون)

(ارقام به میلیون ریال)

ردیف	استان	مبالغ اعتبارات تخصیصی	
		قرض الحسنه	سایر منابع
۱	مرکزی	-	۲۷۰۰
۲	گیلان	-	۳۰۰
۳	مازندران	-	۲۲۰۰
۴	آذربایجان شرقی	۲۰۰	۲۴۱۲
۵	آذربایجان غربی	-	۷۰۰
۶	کرمانشاه	۲۰۰	۵۲۰۰
۷	خوزستان	-	-
۸	فارس	۲۰۰	۲۷۰۰
۹	کرمان	۱۰۰	۳۱۰۰
۱۰	خراسان	-	۵۰۰
۱۱	اصفهان	-	۷۲۰۰
۱۲	سیستان و بلوچستان	۱۰۰	-
۱۳	کردستان	۲۳۰۰	۴۰۰۰
۱۴	همدان	-	۱۷۰۰
۱۵	چهارمحال و بختیاری	۳۰۰	۱۰۰۰
۱۶	لرستان	۵۰۰	۹۰۰
۱۷	ایلام	۱۰۰	-
۱۸	کوچک کلان و دیلم	۴۰۰	۵۰۰
۱۹	سمنان	۳۰۰	-
۲۰	قزوین	-	-
۲۱	سمنان	-	-
۲۲	سمنان	-	-
۲۳	سمنان	-	-
۲۴	سمنان	-	-
۲۵	سمنان	-	-
۲۶	سمنان	-	-
۲۷	سمنان	-	-
۲۸	سمنان	-	-
۲۹	سمنان	-	-
۳۰	سمنان	-	-
۳۱	سمنان	-	-
۳۲	سمنان	-	-
۳۳	سمنان	-	-
۳۴	سمنان	-	-
۳۵	سمنان	-	-
۳۶	سمنان	-	-
۳۷	سمنان	-	-
۳۸	سمنان	-	-
۳۹	سمنان	-	-
۴۰	سمنان	-	-
۴۱	سمنان	-	-
۴۲	سمنان	-	-
۴۳	سمنان	-	-
۴۴	سمنان	-	-
۴۵	سمنان	-	-
۴۶	سمنان	-	-
۴۷	سمنان	-	-
۴۸	سمنان	-	-
۴۹	سمنان	-	-
۵۰	سمنان	-	-
جمع		۵۰۰۰	۲۵۰۰۰

تحت پوشش صرفاً مبلغ ۵۰ میلیارد ریال اعتبار اختصاص یافته است. لذا با توجه به اینکه وزارت تعاون مجری قانون بخش تعاونی اقتصاد جمهوری اسلامی می باشد و تعاونیهای فرش دستباف به موجب قانون مزبور زیر پوشش وزارت تعاون قرار گرفته اند، شایسته است بمنظور یکپارچگی بخش تعاون و ایجاد وحدت رویه کل اعتبارات تعاونیهای فرش در تبصره ۴ ق.ب به وزارت تعاون اختصاص یابد.

شایان ذکر است که تعداد ۴۲ شرکت تعاونی که تاکنون اساسنامه خود را با اساسنامه وزارت تعاون تطبیق نداده و شرایط قانونی را احراز ننموده اند دارای ۵۰۹۵۰ نفر عضو می باشند که با توجه به دریافت ۱۱۰ میلیارد ریال وام توسط جهاد سازندگی از محل تبصره ۴ قانون بودجه سال ۷۳، سرانه وام تخصیص یافته به هر یک از اعضای این تعاونیها بالغ بر ۲۱۵۹۰۰۰ ریال می باشد ولی در مقابل به ۱۲۲۶۳۷ نفر اعضای تعاونیهای فرش تحت پوشش وزارت تعاون مبلغ ۵۰ میلیارد ریال از محل تبصره ۴ سال جاری اختصاص یافته که به این ترتیب سرانه سهمیه هر یک از اعضای تعاونیهای قانونی اخیرالذکر صرفاً ۴۰۸۰۰۰ ریال یعنی معادل ۱۹٪ سرانه وام تعاونیهای جهاد سازندگی می باشد که بخوبی بیانگر عدم توجیه منطقی و ناعادلانه بودن نحوه توزیع اعتبارات تبصره ۴ قانون بودجه می باشد.

بمنظور بررسی بیشتر نسبت به اعطای تسهیلات تبصره ۴ ق.ب سال ۱۳۷۳ کل کشور در خصوص تعاونیهای فرش دستباف جدول شماره ۴ ارائه می گردد.

همانگونه که مشاهده می شود وزارت تعاون درصد قابل ملاحظه ای از اعتبارات قرض الحسنه را به استانهای محروم تخصیص

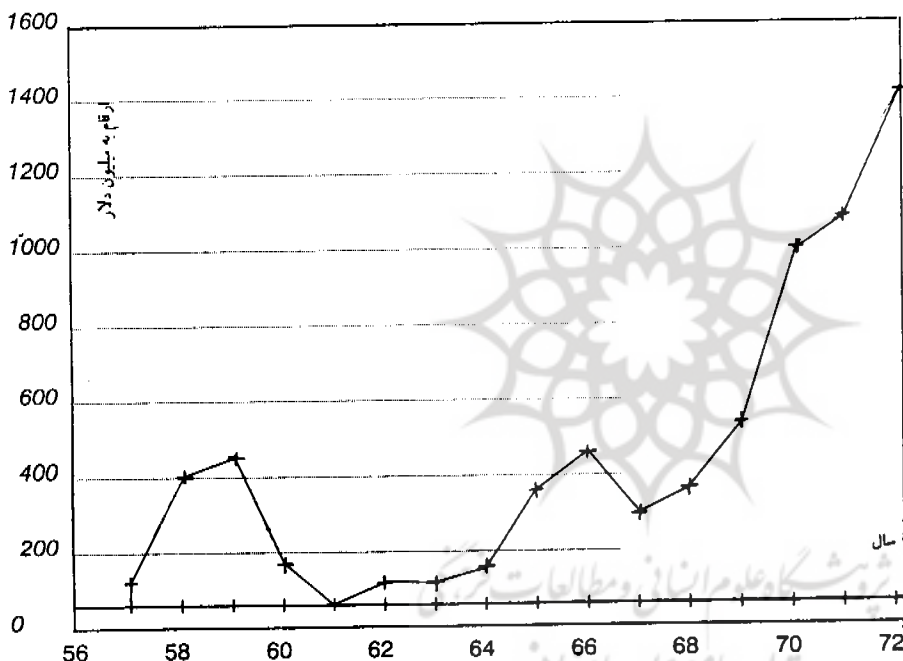
● از مجموع ۱۷۳۵۵۸۷ نفر اعضای تعاونی‌های فرش دستباف در سطح کشور ۱۲۲۶۳۷ نفر آنها یعنی معادل ۷۰/۶ درصد کل اعضای تحت پوشش تعاونیهای فرش دستباف وزارت تعاون می‌باشند.

● صد درصد تعاونی‌های فرش دستباف که تاکنون در کشور تشکیل شده‌اند (۲۵۷ شرکت) بصورت شهری به ثبت رسیده و تاکنون حتی یک شرکت تعاونی فرش در کشور بصورت روستائی ثبت نشده است.

داده است که در این میان کردن با ۲۳۰۰ میلیون ریال (۴۶٪) در ردیف اول قرار دارد. ضمن بررسی اعتبارات تخصصی از بندج تبصره ۴ ق. ب ۷۳ (اعتبارات ویژه فرش) سهم وزارت تعاون ۱/۱۶٪ می‌باشد. نمودار شماره ۳ تعداد دستگاههای استاده کننده از اعتبارات فرش را نشان می‌دهد. از کل اعتبارات تبصره ۴ (به مبلغ ۱۰۰۰ میلیارد ریال) به میزان ۳۱٪ به فرش اختصاص دارد که سهم هر دستگاه بشرح زیر می‌باشد.

میزان تولید (مترمربع)	۱۰۲۷۶۳	سهم تعاونیهای فرش در صادرات
تعداد اعضا (نفر)	۸۵۲۰	بر اساس آخرین آمارهای موجود میزان
تعداد شاغلین (نفر)	۹۳۵۲	صادرات کالاهای غیر نفتی در هشت ماهه اول
وام درخواستی	۹۹۵۵۵۸۲	سال ۱۳۷۳ به میزان ۲۹۱۷ میلیون دلار بالغ

- ۱- سازمان فرش ۲٪
 - ۲- وزارت جهاد سازندگی ۱۱٪
 - ۳- سازمان صنایع دستی ۳٪
 - ۴- کمیته امداد امام خمینی (ره) ۲٪
 - ۵- بنیاد شهید ۲٪
 - ۶- بنیاد جانبازان ۲٪
 - ۷- ستاد امور آزادگان ۲٪
 - ۸- سازمان بهزیستی ۲٪
 - ۹- وزارت تعاون ۵٪
- جمع ۳۱٪ از کل تبصره ۴



ضمناً یادآور می‌شود که بمنظور احداث مجتمع‌های قالیبافی ۴۲ شرکت تعاونی فرش دستباف از وزارت تعاون و از محل تبصره ۳ ق. ب سال ۱۳۷۳ درخواست اعتبارات بلند مدت نموده‌اند که مشخصات کلی این تعاونیها بشرح زیر است.

جدول شماره (۵) - مقایسه آماري تعاونیهای فرش دستباف

نوع فعالیت	کل کشور	فرش ایران	تعاونیهای فرش دستباف	سهم تعاونیهای فرش نسبت به صنعت فرش ایران	سهم تعاونیهای فرش نسبت به کل کشور
اشغال	۱۲۰۰۰۰۰ نفر	۲۵۰۰۰۰ نفر	۲۳۰۰۰۰ نفر	۹۳/۱٪	۱۹/۸٪
تولید فرش	-	۶۰۰۰۰۰ مترمربع	۱۱۰۰۰۰۰ مترمربع	۱۸/۳٪	-
دارقالی	-	۱۲۰۰۰۰۰۰	۱۶۰۰۰۰۰۰	۱۵٪	-
صادرات سال ۷۱	۲۷۰ میلیون دلار	۱۰۸۱ میلیون دلار	۴ میلیون دلار	۱۸٪	-
صادرات سال ۷۲	۳۸۰ میلیون دلار	۱۴۳۹ میلیون دلار	۶ میلیون دلار	۰/۳۱٪	-



گردیده که در آن میان فرش با ۱۱۵۰ میلیون دلار صادرات سهمی معادل ۴۲٪ را بخود اختصاص داده است. بالاترین سهم صادرات فرش در کل صادرات غیرنفتی در سال ۱۳۵۹ رقمی معادل ۶۵/۹٪ می‌باشد و بالاترین مبلغ صادرات در سال ۱۳۷۳ رقم ۱۷۰۰ میلیون دلار تخمین زده می‌شود که حدود ۴۲٪ از صادرات غیرنفتی سال ۱۳۷۳ را بر خواهد داشت (جدول شماره ۶).

قبل از تشکیل وزارت تعاون، عمده‌ترین رقم صادرات فرش اتحادیه بازرگانی شرکتهای تعاونی فرش دستی ایران وابسته به وزارت جهاد سازندگی مربوط به سال ۷۱ می‌باشد که رقمی معادل ۲ میلیون دلار بوده است و با توجه به صادرات ۱۰۸۱ میلیون دلار فرش ایران در سال ۷۱، سهمی معادل ۱۸/۰ درصد را شامل می‌شود. در حالیکه طبق اطلاعات موجود صرفاً در سال ۱۳۷۰ مبلغ ۲۵ میلیون دلار ارز ۷۰ و ۶۰۰ ریالی بمنظور واردات مواد اولیه قالیبافی به اتحادیه مذکور تخصیص یافته است. عمده صادرات ایران به کشور آلمان، سوئیس، ایتالیا حدود ۷۵٪ و مابقی به کشورهای عربستان، انگلستان، آمریکا، کویت، بلژیک، استرالیا، سوئد، دانمارک، ژاپن، کانادا، دوبی و اتریش می‌باشد.

در سال ۱۳۷۲ صادرات فرش شرکتهای تعاونی حدود ۶ میلیون دلار بوده است که در مقایسه با صادرات کشور در این سال (۱۴۳۹) میلیون دلار) برابر ۴۱/۰ درصد صادرات فرش ایران می‌باشد.

وزارت تعاون در سال جاری اقدام به مشارکت تعاونیهای فرش در نمایشگاههای فرش (دموتکس) آلمان نموده است که در نتیجه این اقدام حدود ۲ میلیون دلار به صادرات فرش تعاونیها در سال ۷۳ اضافه شده است.

بررسی کلان مقایسه‌ای

بررسی‌های زیر رابطه و نسبت فعالیت تعاونیها را با اقتصاد کلان کشور و فرش ایران مقایسه می‌کند.

جدول شماره ۵ جایگاه فرش و تعاونیهای فرش را در اقتصاد کلان ایران نشان می‌دهد. ۲/۸٪ اشتغال کشور مربوط به تعاونیهای فرش دستباف می‌باشد و ۱۳/۶٪ از کل بافندگان فرش ایران زیر پوشش تعاونیها مشغول به کار هستند. همچنین ۱۵٪ دارهای قالی موجود کشور و ۱۸/۳٪ تولید فرش

جدول شماره (۶) - ارزش صادرات فرش ایران در سالهای ۵۵ تا تلف (ارقام به میلیون دلار)

سال	صادرات فرش	درصد افزایش و یا کاهش
۱۳۵۷	۹۰	۱/۳
۱۳۵۸	۴۰۹	۳۸۷/۴
۱۳۵۹	۴۲۵	۴
۱۳۶۰	۱۴۹	(۶۴/۹)
۱۳۶۱	۶۷	(۵۵/۲)
۱۳۶۲	۸۹	۳۲/۷
۱۳۶۳	۹۰	۱/۰
۱۳۶۴	۱۱۵	۲۸/۲
۱۳۶۵	۳۶۰	۲۰۹/۳
۱۳۶۶	۴۸۲	۳۵/۴
۱۳۶۷	۳۰۹	(۳۵/۹)
۱۳۶۸	۳۶۲	۱۷
۱۳۶۹	۴۸۸	۳۵
۱۳۷۰	۱۰۰۰	۱۰۵
۱۳۷۱	۱۰۸۱	۸
۱۳۷۲	۱۴۳۹	۳۳
هشتمه اول ۱۳۷۳	۱۱۵۰	۲۵ نسبت به مدت مشابه سال قبل
جمع	۸۱۰۵	

ایران توسط اعضاء تعاونیهای فرش انجام می‌شود.

در رابطه با صادرات فرش؛ نظر به اینکه تعاونیها و اتحادیه‌ها بیشتر در رابطه با تولید فعال می‌باشند بیشتر تولیدات خود را به تجار و واسطه‌ها و صادرکنندگان متفرقه می‌فروشند که امید است با سامان گرفتن اتحادیه سراسری تعاونیهای فرش این مسئله به نحو شایسته مرتفع گردد.

نقش شرکتیهای تعاونی فرش در تولید

شرکتیهای تعاونی تهیه: دار، چله بود نازک و کلفت، خامه‌های رنگی و سفید و تهیه سایر مواد اولیه تولید را بعد از دارند که شامل حدود ۷۵٪ خامه‌های پشمی و ۲۵٪ خامه‌های پنبه‌ای است و بخش اعظم آن از منابع داخلی تأمین می‌شود و بعضاً اتحادیه‌ها و شرکتیهای تعاونی خود را ساش پشم خام را از خارج وارد کرده و در اختیار کارخانجات داخلی برای تهیه خامه قرار می‌دهند.

میزان تولید فرش در ایران حدود ۶۰۰۰۰۰ مترمربع در سال برآورد شده است که سهم تعاونیها با متوسط تولید ۶/۵ مترمربع به ازاء هر دار قالی در سال معادل ۱۱۰۰۰۰۰ مترمربع (معادل ۱۸/۳٪ از تولید کل کشور) می‌باشد.

جایگاه تعاونیهای فرش در برنامه دوم توسعه اقتصادی

انکار و یا کم اهمیت جلوه دادن وضعیت فرش در اقتصاد ایران خلاف واقعیت‌های موجود است و از جانب دیگر اختصاص بیش از ۴۰٪ از صادرات غیرنفتی ایران به فرش؛ دستباف نیز حاکی از نقش تعیین کننده این قطاع هنری در صادرات غیرنفتی و اقتصاد کشور است.

لذا می‌بایست در برنامه دوم توسعه اقتصادی اجتماعی ایران تولید فرش را همراه و در کنار سایر محصولات و کالاهای تقویت نمود. با توجه به رشد جمعیت ایران می‌بایست برنامه‌ریزی در حد واقعیت‌های قابل قبول ارائه

● از مجموع ۱۶۰ میلیارد ریال وام تخصیصی به تعاونیهای فرش در سال ۷۳ (از محل تبصره ۴ ق.ب) ۱۱۰ میلیارد ریال آن (معادل ۶۹٪) در اختیار ۴۲ شرکت تعاونی توسط جهاد سازندگی و ۳۱٪ آن (۵۰ میلیارد ریال) در اختیار ۲۱۵ شرکت تعاونی تحت پوشش وزارت تعاون قرار گرفته است.

شود. برنامه پیشنهادی وزارت تعاون در رابطه با فرش طی برنامه دوم توسعه اقتصادی کشور شرح زیر است:

۱- پیش‌بینی ایجاد ۲۵۵ تعاونی جدید فرش با عضویت تقریبی ۱۲۷۵۰۰ نفر در سطح کشور.

۲- سرمایه‌گذاری ثابت جهت خرید دارقالی و تجهیزات مربوط ۳۸۲۵۰۰ میلیون ریال.

۳- سرمایه‌گذاری ثابت جهت احداث ۱۲۵ مجتمع قالیبافی تعاونی ۱۸۷۵۰ میلیون ریال.

پیش‌بینی می‌شود با امکانات و تجهیزات مورد نظر بتوان در پایان برنامه دوم سهم تعاونیها در تولید فرش ایران را به ۳۰٪ افزایش داد.

نمایشگاهها

با تبلیغات سازمان یافته می‌توان آمادگی لازم را جهت تنظیم بازار ایجاد کرد. یکی از کارآمدترین ابزار تبلیغات ایجاد نمایشگاههای مربوط می‌باشد. در این زمینه وزارت تعاون تا کنون اقدام به برپائی نمایشگاههای ذیل به منظور توسعه بازارهای داخلی و خارجی و صادرات فرش تولیدی تعاونیها نموده است:

۱- نمایشگاه اختصاصی شرکتیهای تعاونی تولیدکنندگان فرش دستباف ایران در دهه فجر سال ۱۳۷۲

۲- نمایشگاه تعاونیهای فرش در سومین نمایشگاه بزرگ فرش ایران.

۳- مشارکت تعاونیهای فرش در نمایشگاه جهانی فرش هانور آلمان (دموتکس ۱۹۹۵)

۴- مشارکت تعاونیهای فرش در نمایشگاه اختصاصی بخش تعاونی جمهوری اسلامی ایران (در کشور قطر در آینده نزدیک)

پیشنهادات

۱- به منظور حفظ یکپارچگی بخش تعاون ضروری است کلیه شرکتیهای تعاونی فرش دستباف کشور در چهارچوب قانون بخش تعاونی اقتصاد جمهوری اسلامی ایران سازماندهی و اداره شوند و تحت نظارت، هدایت و حمایت دستگاه مجری قانون فوق (وزارت تعاون) قرار گیرند.

۲- به منظور وحدت رویه در امور مربوط به سیاست‌گذاری و حمایت تعاونیهای فرش کلیه اعتبارات این تعاونیها از محل ۴ ق.ب از طریق وزارت تعاون توزیع گردد.

۳- برنامه‌ریزی و حمایت لازم از تعاونیهای فرش به منظور حضور مستقیم آنها در بازارهای جهانی و از این طریق بازگشت حداکثر ارزش افزوده ناشی از تولید و تجارت فرش به قالیبافان کشور میسر گردد.

۴- در سیاست‌گذاری کلان کشور در خصوص تولید و صادرات فرش جایگاه مشخصی برای سه بخش دولتی، تعاونی و خصوصی در نظر گرفته شود.

۵- پیشنهاد می‌گردد به منظور برنامه‌ریزی در امور بازاریابی، تبلیغات و توسعه صادرات فرش ایران کمیته ویژه‌ای مرکب از مرکز توسعه صادرات ایران، اتاق بازرگانی و صنایع و معادن ایران، اتاق مرکزی تعاون جمهوری اسلامی ایران، شرکت سهامی فرش ایران، اتحادیه سراسری تعاونی تولیدکنندگان فرش دستباف ایران و اتحادیه صادرکنندگان فرش ایران تشکیل شود.

۶- به منظور ارتقاء کیفیت و حفظ اصالت فرش ایران استاندارد اجباری بر مواد اولیه فرش اعمال شود.