

از: غلامحسن حیدری
نقل از: دستها و نقشها -
شماره دوم -
پائیز، زمستان ۱۳۷۲



جایگاه صنایع دستی در برنامه دوم توسعه اقتصادی کشور

* هم‌اکنون میلیونها نفر در سراسر کشور، به ویژه در روستاها، به نوعی به کار تولید انواع محصولات صنایع دستی اشتغال دارند که متأسفانه حاصل تلاش آنان، هیچگاه به‌طور واقعی در بخشهای اقتصادی ملی منعکس نشده است.

صنعت مردمی، به درستی در سطح جامعه تبیین و تشریح نشده است. بسیاری از مردم هنوز تصویر روشنی از صنایع دستی ندارند و غالباً ارزش آن را، ابهره‌وری بخش صنایع ماشینی مقایسه می‌کنند و اعتقاد دارند، تنها توجه به صنایع ماشینی و توسعه آن است که می‌تواند منجر به رشد شکوفایی اقتصاد کشور شود. در این زمینه باید به دو نکته مهم اشاره کرد: اول اینکه توسعه صنعتی فرآیندی است همه‌جانبه که ریشه در بنیانهای اجتماعی و تاریخی یک ملت دارد و ایجاد و گسترش آن

صنایع دستی یکی از شاخه‌های مهم فعالیت اقتصادی در کشور است. هم‌اکنون میلیونها نفر در سراسر ایران به ویژه در روستاها، به فعالیت در این زمینه اشتغال دارند که متأسفانه حاصل تلاش‌شان هیچگاه به‌طور واقعی در شاخصهای مربوط به اقتصاد ملی منعکس نمی‌شود. برپایه آمار موجود، هم اینک بخش عمده‌ای از ارزش صادرات کالاهای غیرنفتی کشور مربوط به فرش دستباف و سایر تولیدات صنایع دستی است. هنوز نقش و جایگاه واقعی این هنر و

* بسیاری از مردم هنوز تصویر روشنی از صنایع دستی ندارند و غالباً ارزش آن را در ترازوی دانش اقتصادی خود، با اهمیت و بهره‌وری بخش صنایع ماشینی مقایسه می‌کنند.

ایران، معمولاً ۶۵ درصد این افراد - یعنی ۷۹۶۳ هزار نفر زن و ۸۲۶۸ هزار نفر مرد - در طبقه سنی بالاتر از ۱۰ ساله، یعنی سنین فعالیت قرار دارند^۱ (جدول شماره ۱).

صرفنظر از اینکه مجموع این افراد، نیروی کار بالقوه صنایع دستی کشور محسوب می‌شوند و با توجه به این موضوع که مردان، به دلیل غلبه ارزشهای خاص اجتماعی، تمایلی به فعالیت‌های تولیدی صنایع دستی و به ویژه قالی‌بافی ندارند، اگر فرض شود از هر سه نفر زن روستایی و عشایری بالاتر از ۱۰ سال، یک نفر در طول سال به نوعی به کار تولید یکی از ۱۳۳ رشته صنایع دستی اشتغال داشته باشد^۲، می‌توان گفت تنها در جامعه روستایی کشور، جمعیتی معادل ۲۶۵۴ هزار نفر به صورت‌های مختلف، اعم از دائمی، فصلی یا موردی به کار تولید این‌گونه فرآورده‌ها

برخلاف بخش صنایع ماشینی، در صنایع دستی بیشترین سهم تولید مربوط به تولیدات خانگی است که غالباً در مناطق روستایی و عشایری و در مواردی در شهرها انجام می‌شود.

گرچه در حال حاضر اطلاعات دقیقی از میزان شاغلین بخش صنایع دستی کشور در دسترس نیست، اما می‌توان با استناد به آمارهای عمومی و همچنین نتایج بررسی‌های به عمل آمده در سطح کشور طی سال‌های اخیر به ارقام زیر دست یافت:

۱- تولیدکنندگان روستایی: از کل جمعیت ۵۸۱۱۰۲۲۷ نفری کشور در سال ۱۳۷۰، تعداد ۲۴۹۷۲ هزار نفر در روستاها به سر می‌برند که بر مبنای نسبت جنسی جمعیت روستایی، تعداد ۱۲۲۵۱ هزار نفر آنان را زنان و ۱۲۷۲۱ هزار نفر را مردان تشکیل می‌دهند. با توجه به شاخص‌های مرکز آمار

نیازمند سرمایه‌گذاری زیادی است که اثرات آن معمولاً در دراز مدت مشخص خواهد شد. برای پایه‌ریزی جامعه صنعتی باید با یک برنامه‌ریزی دقیق و منسجم، به بسیج و سازماندهی کلیه امکانات ملی دست زد و انتظار نداشت شالوده یک صنعت ملی - که از سویی نیز با بازارهای پیچیده جهانی پیوند دارد - در کوتاه مدت استحکام یابد.

دوم اینکه توسعه صنعت در کشوری چون ایران همواره با مشکلات ساختاری فراوانی روبرو بوده است. نیاز به سرمایه‌گذاری هنگفت مالی، ضرورت تربیت نیروهای انسانی متخصص، لزوم وارد کردن دانش فنی و تکنولوژی از خارج و مشکلات موجود بر سر راه، حضور فعال در بازارها، بین‌المللی، از جمله موانع توسعه بخش صنعت در ایران است. ضمن آنکه نحوه استقرار واحدهای صنعتی، چگونگی ایجاد ارتباط میان آنها و توسعه نواحی محروم و دورافتاده کشور، خود موضوع مهمی است.

این در شرایطی است که صنایع دستی نه تنها نیازمند سرمایه‌گذاری زیادی نیست، بلکه نیروی انسانی، ابزار تولید و مواد اولیه مورد نیاز آن، ارزان و قابل دسترس است. صنعت دستی به دلیل سادگی تکنیک، در هر شرایط و محلی قابل استقرار است. به ویژه آنکه پیوندی استوار با نهاد خانواده دارد و از همه مهمتر، بازارهای بین‌المللی آن فراهم و شناخته شده است.

با توجه به تهیه و تنظیم دومین برنامه توسعه اقتصادی - اجتماعی و فرهنگی کشور، مقاله حاضر تلاش دارد ضمن اشاره به مزایای نسبی صنایع دستی، نقش و جایگاه آن را - بر مبنای قیمت‌های سال ۱۳۷۰ - در مجموع فعالیت‌های اقتصادی مورد بررسی و تحلیل قرار دهد.

● نیروی انسانی و اشتغال

فعالیت‌های تولیدی در زمره صنایع دستی معمولاً به دو صورت عمده «کارگاهی» و «خانگی» صورت می‌گیرد.



شرح	کل کشور		نقاط شهری		ناط روستایی و غیر ساکن	
	تعداد	درصد	تعداد	درصد	تعداد	درصد
جمعیت کشور	۵۸۱۱۰۲۲۷	۱۰۰	۳۳۱۳۷۵۶۷	۵۷	۲۴۹۷۲۰۶۰	۴۳
کل جمعیت زنان	۲۸۳۸۹۵۸۱	۱۰۰	۱۶۱۳۷۹۹۵	۵۷	۱۲۲۵۱۴۸۶	۴۳
زنان ۱۰ ساله و بالاتر	۱۸۴۵۳۲۳۷	۱۰۰	۱۰۴۸۹۶۹۵	۵۷	۷۹۶۳۵۰۲	۴۳
کل جمعیت مردان	۲۹۷۵۲۴۳۷	۱۰۰	۱۶۹۹۹۵۷۲	۵۷	۱۲۷۵۲۰۶۵	۴۳
مردان ۱۰ ساله و بالاتر	۱۹۳۳۹۰۸۴	۱۰۰	۱۱۰۴۹۷۲۱	۵۷	۸۲۸۹۳۱۳	۴۳

جدول شماره ۱ - توزیع جمعیت ۱۰ ساله و بالاتر کشور در سال ۱۳۷۰، به تفکیک جنس و محل استقرار

* صنایع دستی نیازمند سرمایه گذاریهای سنگین نیست. ابزار تولید آن ساده و مواد اولیه مورد نیاز صنعتگر، ارزان و دسترس است.

میلیون و ۶۶۴ هزار ریال سرمایه گذاری ثابت جدید صورت گرفته^۵، در صنایع دستی (بخش نساجی صنایع خانگی) این رقم به ۱۸ هزار ریال بالغ شد است^۶ (جدول شماره ۲). دلیل عمده این امر را می توان سادگی ابزار تولید و طولانی بودن زمان استهلاک آن دانست.

اگر فرض شود هر یک از صنعتگران صنایع دستی طی سال مورد نظر به طور متوسط مبلغ ۵۰۰۰۰ ریال صرف خرید مواد اولیه کرده اند، مجموع سرمایه گذاری ثابت و در گردش سرانه در سال ۱۳۶۸ معادل ۶۸۰۰۰ ریال خواهد بود که تنها ۱/۶ درصد حجم سرمایه گذاری در بخش صنعت است.

حال اگر با توجه به روند افزایش قیمت ها، میزان کل سرمایه گذاری در سال ۱۳۷۰ را حدود ۱۰۰۰۰۰۰ ریال در نظر بگیریم، حجم کل سرمایه گذاری صنایع دستی در کشور معادل ۵۰۰ میلیارد ریال برآورد می شود که بودن این رقم بیشتر ناشی از کثرت تولیدکنندگان است تا حجم سرمایه گذاری سرانه.

● ارزش و تولیدات^۷

براساس آمارگیری از خانوارهای

گرفت که از کل جمعیت ۱۰/۴ میلیون نفری زنان بالای ۱۰ ساله شهرنشین نیز جمعیتی معادل ۲ میلیون و ۹۸ هزار نفر، یعنی تقریباً از هر ۵ نفر زن یک نفر به تولید صنایع دستی اشتغال دارند. بنابراین، در مجموع، رقم کل تولیدکنندگان صنایع دستی کشور را که بیشتر شامل زنان خانه دار می باشد، می توان حدود ۵ میلیون نفر برآورد کرد.

علاوه بر تولیدکنندگان صنایع دستی، عده زیادی نیز در داخل و خارج کشور - چه در بخش خصوصی و چه در بخش دولتی - به کار تدارک و تأمین مواد اولیه مورد نیاز تولیدکنندگان و فروش و صادرات محصولات تولیدی آنها مشغولند که در حال حاضر هیچ اطلاعی از تعداد دقیق شان در اختیار نیست.

● حجم سرمایه گذاری

یکی از مهمترین ویژگی های اقتصادی صنایع دستی محدودیت سرمایه گذاری برای تولید آن است. برای روشن شدن موضوع، کافی است به مقایسه نسبت سرمایه گذاری به اشتغال در دو بخش صنایع ماشینی و دستی اشاره کرد:

در حالی که طی سال ۱۳۶۸، براساس پروانه های بهره برداری صادره در کل بخش صنعت، در ازای اشتغال هر فرد معادل ۳

مشغولند که غالب آنها را بافندگان فرش و گلیم تشکیل می دهند.

۲- تولیدکنندگان شهری: براساس نتایج

طرح جامع آمارگیری صنعتی کشور در سال ۱۳۶۶، کل شاغلین کارگاه های کمتر از ۱۰ نفر کشور ۷۴۰۹۴۰ نفر بوده است که ۳۶۸ هزار نفر آنان در صنایع چوب، نساجی و پوشاک و همچنین محصولات غیرفلزی فعالیت داشته اند.^۲

از آنجا که فعالیت های صنایع دستی کارگاهی معمولاً در این گروه ها طبقه بندی می شود، لذا می توان حدس زد که نیمی از این تعداد، یعنی ۱۸۴ هزار نفر در شهرهای بزرگی مانند اصفهان، شیراز، تهران و ... به صورت کارگاهی به تولید انواع محصولات صنایع دستی، مشغولند. از طرفی چون به استثنای تهران و برخی شهرهای دیگر کشور، غالباً معیشت، هنوز مبتنی بر کشاورزی و فعالیت های وابسته به آن است، لذا می توان ادعا کرد جمعیت زنان خانه دار بسیاری از این شهرها، به نوعی به تولید فرآورده های صنایع دستی و عمدتاً قالبیافتی اشتغال دارند که از آن جمله می توان به تعداد زیاد قالبیافتان در شهرهایی مانند نائین، کاشان، نطنز، اردکان و ... اشاره کرد.

حتی در شهرهای بزرگی چون تبریز، اصفهان و کرمان، که از کانون های عمده قالبیافتی کشور محسوب می شوند، تعداد بسیار زیادی از زنان خانه دار به صورت فعال به امر قالبیافتی مشغولند. بر همین اساس می توان نتیجه

(ارقام به هزار ریال)

شرح	صنایع ماشینی	صنایع دستی	سهم سرمایه‌گذاری در صنایع دستی نسبت به صنایع ماشینی
کل سرمایه‌گذاری	۴۳۲۵	۶۸	۱/۶٪
سرمایه ثابت	۳۶۶۴	۱۸	۰/۵٪
سرمایه در گردش	۶۶۰	۵۰	۷/۵٪

جدول شماره ۲- مقایسه ارزش و نسبت سرمایه‌گذاری جدید سرانه در بخش

صنایع ماشینی و دستی - سال ۱۳۶۸

دارای صنعت خانگی کشور، ارزش تولیدات صنایع دستی خانگی (عدتاً قالیبافی و گلیم‌بافی) در سال ۱۳۶۸ به طرز سرانه ۴۶۴ هزار ریال برآورد شده است. در حالی که ارزش تولیدات کارگاه‌های بزرگ صنعتی کشور در سال ۱۳۶۵ معاد ۱۸۹۲۱۱۹ میلیون ریال بوده که به طور سرانه ۳۳۸۴ ریال است. اما اگر نسبت ارزش تولید به ارزش سرمایه به عنوان یکی از شاخص‌های

* در جامعه روستایی کشور، جمعیتی بیش از ۲/۵ میلیون نفر به تولید یکی از ۱۳۳ رشته صنایع دستی اشتغال دارند.

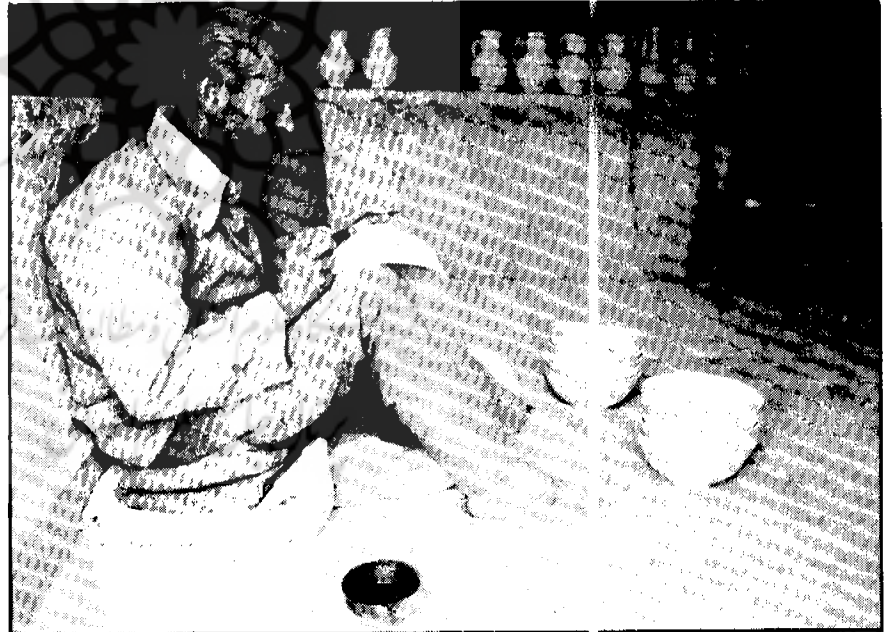
نسبت به سال ۱۳۶۸، معادل ۶۰۰ هزار ریال تعیین کرد که در این صورت، با احتساب کل صنعتگران شاغل در این بخش، ارزش تولیدات سالانه صنایع دستی کشور برابر ۳۰۰۰ میلیارد ریال خواهد بود. (جدول ۳)

این در حالی است که تولید ناخالص ملی کشور به قیمت بازار در سال ۱۳۶۸ معادل ۲۸۲۲۳ میلیارد ریال تعیین شده است. لذا صرفنظر از اختلاف زمان برآوردهای به عمل آمده، پیش‌بینی می‌شود سهم تولیدات صنایع دستی در تولید ناخالص ملی حدود ۱۰/۶ درصد باشد که متأسفانه رقم آن هیچ‌گاه به طور واقعی در ارزش تولیدات ملی و درآمد ملی انعکاس نیافته است.

● ارزش افزوده

ارزش افزوده عبارت است از تفاضل بین ارزش ستاده‌ها و ارزش داده‌ها (هزینه‌های تولید) برای تولید یک محصول، از آنجاکه در صنایع دستی بخش عمده‌ای از ارزش محصول، ناشی از نیروی انسانی بکار رفته در آن و میزان ذوق هنری و مهارت صنعتگر است و به علاوه، مواد اولیه مصرفی نیز غالباً ساده و ابتدایی و عمدتاً کم هزینه است، ارزش

مهم بهره‌وری اقتصادی در نظر گرفته شود. مزیت نسبی صنایع دستی نسبت به بخش صنعت ماشینی مشخص می‌شود. این نسبت در بخش صنعت ۰/۷۸ و در صنایع دستی ۶/۸ است. برپایه بررسی‌های کارشناسی به عمل آمده، می‌توان ارزش تولیدات سرانه صنایع دستی را در سال ۱۳۷۰، با حدود ۳۰ درصد افزایش



جدول شماره ۳- مقایسه ارزش تولیدات و ارزش افزوده بخش صنایع ماشینی و دستی

(ارقام به هزار ریال)

ارزش افزوده	ارزش تولیدات		سال برآورد	نوع صنعت
	ارزش سرانه	ارزش کل		
۹۴۸۰۰۰۰۰۰	۱۶۹۵	۱۸۹۲۱۱۸۰۰۰	۳۳۸۴	صنایع ماشینی
۲۲۵۰۰۰۰۰۰	۴۵۰	۳۰۰۰۰۰۰۰۰	۶۰۰	صنایع دستی

افزوده حاصل در این بخش بسیار بالا است و معمولاً ۷۵ درصد ارزش محصول را شامل می‌شود. در سال ۱۳۷۰ ارزش افزوده سرانه بخش صنایع دستی برابر ۴۵۰ هزار ریال و ارزش افزوده کل آن رقمی حدود ۲۲۵۰ میلیارد ریال محاسبه شده است.

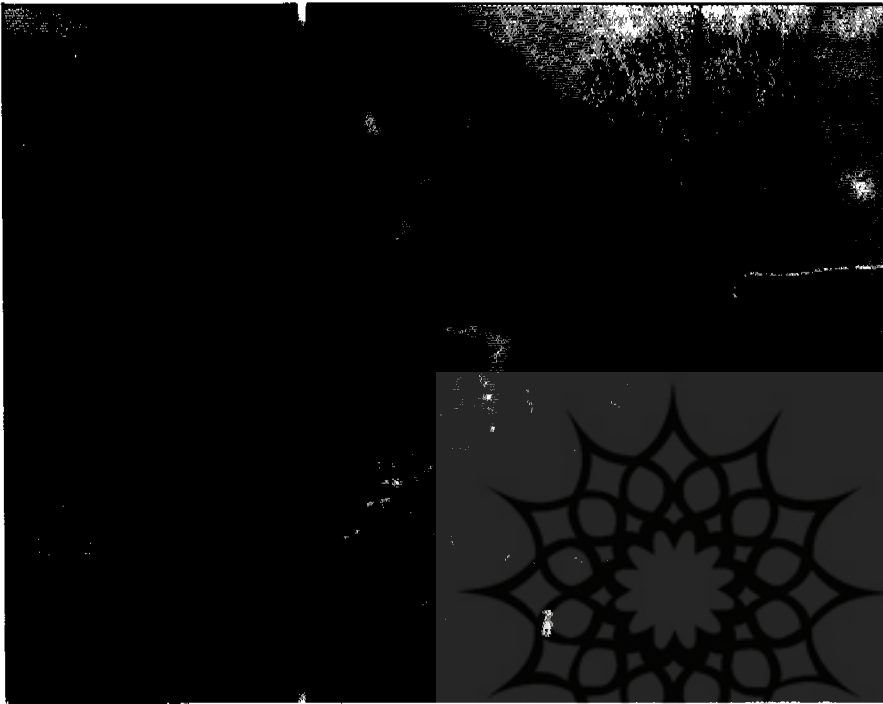
در بخش صنعت، سهم ارزش افزوده حدود ۴۸ درصد ارزش محصول بوده است. همچنین آمار سال ۱۳۶۵، ارزش افزوده سرانه را ۱۶۹۵ هزار ریال و ارزش افزوده کل آن را حدود ۹۴۸ میلیارد ریال نشان می‌دهد. (جدول شماره ۳)

● صادرات

در سال ۱۳۷۰، ۲۹ درصد از صادرات کالاهای غیرنفتی کشور معادل ۷۶ میلیارد ریال براساس قیمت ارز رسمی و برابر با ۱۱۲۸ میلیون دلار - سهم فرش دستباف بوده است. البته علاوه بر فرش دستباف، به صادرات سایر اقلام صنایع دستی مانند پارچه قلمکار، شیشه و سرامیک دست‌ساز، انواع رودوزی‌ها و فرآورده‌های چوبی و فلزی نیز می‌توان اشاره داشت که متأسفانه بیشتر آنها جزو صادرات صنایع دستی محاسبه نمی‌شود. با توجه به اینکه بخش قابل توجهی از محصولات به صورت‌های گوناگون از جمله کالاهای همراه مسافر، هدایای پستی و قاچاق، بدون ثبت قیمت واقعی در اظهارنامه‌های گمرکی از کشور خارج می‌شود، صادرات واقعی صنایع دستی کشور را بیش از رقم ذکر شده و حدود ۱/۵ میلیارد دلار (۲۱۷۵ میلیارد ریال) می‌توان در نظر گرفت.

به این ترتیب ارزش تولیدات سالانه پیش‌بینی شده، یعنی ۳۰۰۰ میلیارد ریال، نیز تقریباً واقعی به نظر می‌رسد. زیرا رقم ۸۲۵ میلیارد ریال باقیمانده شامل آن بخش از تولیدات است که یا جنبه خود مصرفی داشته و یا در شبکه فروش داخلی عرضه می‌شود. بر همین اساس ارقام پیش‌بینی شده مربوط به ارزش افزوده، میزان سرمایه‌گذاری و حتی نیروی انسانی شاغل در این بخش را نیز

از آنجا که در صنایع دستی، بخش عمده‌ای از ارزش محصول، ناشی از نیروی انسانی به کار رفته در آن و میزبان ذوق هنری و مهارت صنعتگر است و بعلاوه، مواد اولیه مصرفی نیز غالباً ساده و ابتدایی و عمدتاً کم هزینه است، ارزش افزوده حاصل در این بخش بسیار بالا است.



از کل جمعیت ۱۰ میلیون نفری زنان بالای ۱۰ ساله شهرنشین، ۲ میلیون نفر - تقریباً از هر ۵ زن یک نفر - به تولید صنایع دستی می‌پردازند.

می‌توان تا حدود زیادی نزدیک به واقعیت دانست.

● نتیجه‌گیری

از کل جمعیت کشور تنها ۶/۳ درصد به امر تولید صنایع دستی اشتغال دارند که با احتساب کلیه افراد دست‌اندرکار خدمات و بازرگانی این بخش، این میزان سهم افزایش می‌یابد.

همچنین پیش‌بینی می‌شود بیش از ۱۰ درصد کل ارزش تولید ناخالص ملی به تولیدات صنایع دستی اختصاص یابد. با توجه

به اینکه بیش از تولیدکنندگان صنایع دستی، ساکن روستاها و نقاط دورافتاده کشور هستند، می‌توان به نقش مهم این تولیدات و درآمدهای حاصل از آن در اقتصاد جوامع روستایی و شایری پی‌برد. در شرایطی که به دلایل گوناگون، امکان سرمایه‌گذاری‌های صنعتی در این مناطق وجود ندارد، به واسطه ضعف بنیان، ای کشاورزی، بهره‌وری کامل در این بخش با شکلات زیادی روبرو است.

توسعه‌یافته‌های تولیدی صنایع دستی می‌تواند به عنوان مکمل اقتصاد جوامع روستایی در طول برنامه دوم توسعه کشور

مورد توجه و تأکید قرار گیرد. همچنین، به منظور سرعت بخشیدن به روند تولیدات و استفاده بهینه از کلیه امکانات موجود - به ویژه نیروی انسانی - ضمن استمرار حضور در بازارهای سنتی صنایع دستی جهان، بایستی امکان افزایش سطح تولیدات و تحقق اهداف پیش‌بینی شده فراهم شود.

زیونیس‌ها:

۱. نتایج مقدماتی آمارگیری جاری جمعیت سال ۱۳۷۰ کل کشور - مرکز آمار ایران.
۲. نسبت‌های بکار رفته بر مبنای نسبت‌های سرشماری سال ۱۳۶۵ کل کشور می‌باشد.
۳. جدول رشته‌های مختلف صنایع دستی رایج در کشور - سازمان صنایع دستی ایران.
۴. سالنامه آماری کشور - سال ۱۳۶۹ - مرکز آمار ایران.
۵. همان.
۶. نتایج آمارگیری از خانوارهای دارای صنعت خانگی کشور - ۱۳۶۸ - مرکز آمار ایران.
۷. ارزش تولیدات عبارت است از ارزش تولید کالاهایی که کلیه عملیات مراحل تولید آنها به اتمام می‌رسد، اعم از اینکه فروخته یا انبار شده باشد.
۸. همان.
۹. سالنامه آماری کشور - سال ۱۳۶۹ - مرکز آمار ایران.
۱۰. گزارش اقتصادی و ترازنامه سال ۱۳۶۶ - بانک مرکزی جمهوری اسلامی ایران.
۱۱. سالنامه آماری کشور - سال ۱۳۶۹ - مرکز آمار ایران.
۱۲. آمار صادرات کالاهای غیر نفتی کشور در سال ۱۳۷۰.
۱۳. طبق تعرفه بروکسل، کالاهای صادراتی بر اساس نوع مواد اولیه بکار رفته در آن طبقه‌بندی می‌شوند. لذا در آمارهای گمرک ایران، به سشای فرش دستباف و برخی منسوجات دستی، سایر اقلام نظیر شیشه و سرامیک دست‌ساز با نوع ماشین، آن در یک گروه طبقه‌بندی شده و بنابراین میزان صادرات این گونه اقلام در آمارهای مربوط مشخص نیست.

(ادامه مطلب از صفحه ۳۹)

معرفی برندگان مسابقه آشنایی صنایع تعاون

آموزشگاهی را به‌گوش بزرگان جامعه برسانیم و به دانش آموزان اجازه بدهیم که خود انتخاب کنند. وی در پایان با تمثیلی از گلستان سعدی سخنان خود را به پایان برد. در این مراسم همچنین جوایز نویسندگان انشاءهای ممتاز توسط آقایان دهقانی مشاور وزیر تعاون و معاون سازمان امور اداری و استخدامی کشور، طاهری معاونت دانشجویی دانشگاه تهران دکتر طالب رئیس گروه تعاون دانشکده علوم اجتماعی و دانشگاه تهران، دهگامی مدیر کل تعاون استان تهران و طاهری زاده معاون آموزشی اداره کل آموزش و پرورش شهرستانهای استان تهران به آنان اهدا شد. گفتنی است در این مراسم خواهر مینا فرشید نیک با قرائت انشاء خود که به عنوان انشاء ممتاز برگزیده شده بود شور و حال خاصی به مجلس بخشید و مورد تشویق حاضرین قرار گرفت. در پایان این مراسم اسامی نویسندگان انشاءهای برتر طرح انشاء من تعاون در استان تهران اعلام گردید.

ماهنامه تعاون آگهی می‌پذیرد

(ادامه مطلب از صفحه ۲۷) قوانین و مقررات

ایثارگر (فرزندان شهدا) می‌تواند یک بار از مزایای این قانون بهره‌مند گردد.

ماده ۱۳ - بنیادها و نهادهای انقلاب اسلامی (بنیاد مستضعفان و جانبازان انقلاب اسلامی، دفتر تبلیغات، بنیاد شهید، بنیاد ۱۵ خرداد، کمیته امداد امام، سازمان تبلیغات اسلامی...) با اذن ولی فقیه به هنگام واگذاری سهام شرکتها و کارخانجات خود موظفند در چارچوب این قانون عمل نمایند.

ماده ۱۲ - از زمان تصویب این قانون کلیه قوانین و آیین‌نامه‌ها و مقررات مغایر لغو می‌گردد.

قانون فوق مشتمل بر چهارده ماده و دوازده تبصره در جلسه علنی روز چهارشنبه مورخ دوازدهم مرداد ماه یکهزار و سیصد و هفتاد و سه مجلس شورای اسلامی تصویب و در تاریخ ۱۳۷۳/۵/۱۹ به تأیید شورای نگهبان رسیده است.