

اتحادیه‌ها است. زیرا اجرای فعالیت‌های آموزشی از وظایف اصلی آنها محسوب می‌شود. در حال حاضر شش اتحادیه در استان بوشهر فعالند.

به علاوه در زمینه آموزش‌های تخصصی با برخی دستگاه‌های اجرایی نظیر جهاد سازندگی، کشاورزی و صنایع که برای تأسیس شرکت‌های تعاونی مجوزهای مربوط را صادر می‌کنند، هماهنگی‌هایی به عمل می‌آوریم تا بتوانیم با استفاده از امکانات یکدیگر در بسط آموزش‌های تخصصی مؤثرتر عمل کنیم.

عملکرد آموزشی تعاون استان بوشهر در طول برنامه دوم توسعه

عملکرد آموزشی این اداره کل، بیانگر برگزاری ۲۱۴ دوره تکدرس تخصصی در مدت هشت هزار و هفتصد ساعت و برپایی ۱۸۱ جلسه آموزشی با حضور بیش از ۱۰ هزار نفر در طول برنامه دوم توسعه کشور است.

ترویج

دیگر مؤلفه اصلی در فرهنگ سازی مورد نظر، مقوله ترویج تعاون در دو بعد برون بخشی و درون بخشی است.

زیارتی می‌گوید: در بعد ترویج برای جامعه، از رسانه‌های همگانی بهره خواهیم گرفت، اما آن چه که خیلی برای ما مهم است، نوع ترویج درون بخشی یا در واقع تبادل اطلاعات بین هیأت مدیره و اعضای در تعاونی‌ها است. در حال حاضر، خلأ یا حجابی بین این دو گروه وجود دارد. به ویژه در تعاونی‌های بزرگ، مثلاً تعاونی مرزنشینان ۱۲۰ هزار نفر عضو در بوشهر دارد و با توجه به اعتراضات مطرح شده در مطبوعات، رادیو و تلویزیون و یا در جلساتی که از سوی اداره کل تعاون بوشهر برگزار شده، نشان می‌دهد که هیأت مدیره کمترین ارتباط را با اعضای تعاونی دارد!!

تاکنون این ارتباط در تعاونی‌ها به برگزاری یک مجمع عمومی سالانه محدود شده بوده که آن هم به صورت مطلوب برگزار نمی‌شده است، زیرا به طور معمول در نوبت اول به حد نصاب لازم نمی‌رسد و در نوبت



تعاون در استان بوشهر

گسترش تعاون از طریق

فرهنگ سازی در برنامه سوم توسعه

• گروه گزارش

مدتی است که دستگاه‌های اجرایی برای نیل به اهداف کمی و کیفی برنامه توسعه، راهکارهایی را تعیین کرده‌اند. این راهکارها در هر استان تحت تأثیر اوضاع اقتصادی، اجتماعی و فرهنگی حاکم بر آن استان، رتبه بندی خاص خود را می‌یابد.

در استان بوشهر، بخش تعاون در راستای اجرای برنامه سوم توسعه، گسترش و تعمیق امر آموزش و ترویج را در اولویت اول قرار می‌دهد تا با تقویت روحیه همکاری جمعی بتواند در انتهای برنامه سوم توسعه، ایجاد ۱۶ هزار فرصت شغلی را در قالب بیش از ۷۰۰ تشکل تعاونی در عملکرد خود ثبت کند.

احمد زیارتی که هفت، هشت ماه قبل به عنوان مدیر کل تعاون استان بوشهر کار خود را آغاز کرد می‌گوید: هدف ما در بخش تعاون این است که روحیه کار جمعی را به منظور تجمیع فکرها و سرمایه‌ها ایجاد و تقویت کنیم. اگر این روحیه ایجاد نشود، هر تعداد تعاونی هم که تشکیل دهیم مهم نیست، چون وقتی در کار هر کدام از آنها

دقت کنیم می‌بینیم که منشأ تصمیم‌ها در تعاونی یک نفر است و این تعاونی نیست. تعاون استان بوشهر برای قوام فرهنگی که در آن کار دسته جمعی مقبول و چاره ساز است، آموزش و ترویج را در درجه اول کار خود قرار داده است.

آموزش

برنامه‌های آموزشی در دو بعد عمومی و تخصصی و از دو طریق به اجرا در می‌آیند.

آموزش عمومی مدیران و اعضای تعاونی‌ها به منظور آشنایی آنان با مزایای کار تعاونی و بالا بردن بهره‌وری و آموزش‌های تخصصی با هدف ارتقاء کیفیت تولید کالا و عرضه خدمات در تعاونی‌ها.

مدیر کل تعاون استان بوشهر درباره طرق اجرای این آموزش‌ها می‌گوید: برای آموزش دو طریق را پیش گرفته‌ایم، اولاً: اداره کل تعاون، به روال معمول بر اساس تقویم آموزشی سالانه مصوب، کلاس‌هایی را برگزار می‌کند و ثانیاً: استفاده از

شرح سال	دوره‌های تک‌درس			جلسات آموزشی		
	تعداد دوره	مدت (ساعت)	تعداد شرکت کنندگان (نفر)	تعداد جلسات	مدت (ساعت)	تعداد شرکت کنندگان (نفر)
۱۳۷۴	۲۲	۵۹۵	۴۲۷	-	-	-
۱۳۷۵	۳۶	۱۱۵۶	۶۸۶	۱۴	۱۰۳	۲۲۹
۱۳۷۶	۴۰	۱۷۳۴	۷۳۳	۱۹	۷۹	۸۹۵
۱۳۷۷	۴۷	۲۳۱۲	۷۲۸	۳۹	۱۷۰	۲۷۹۳
۱۳۷۸	۶۹	۲۹۰۶	۹۵۷	۱۰۹	۲۵۵	۶۵۵۱
جمع	۲۱۲	۸۷۰۳	۳۵۴۱	۱۸۱	۶۰۷	۱۰۴۸۸

دوم با یک حداقل از اعضاء تشکیل می‌شود. او می‌افزاید: بنابراین از مدیران تعاونی‌ها خواسته‌ایم که از این پس علاوه بر برگزاری مجمع عمومی سالانه، از طریق برپایی تجمع‌های غیرمجمعی نیز با اعضاء خود ارتباط برقرار کنند. مثلاً اعضاء هیأت مدیره در مسجدی که نماز جماعت برگزار می‌شود، ۱۰ دقیقه قبل یا بعد از نماز با مردم صحبت کنند و دو سؤال را هم پاسخ بدهند تا به تدریج این مشکلاتی که بین هیأت مدیره و اعضاء وجود دارد از بین برود. همچنین به آنان پیشنهاد کرده‌ایم که با انجام مصاحبه و نیز با انتشار بیان فعالیت‌های خود از طریق رسانه‌ها با اعضاء ارتباط برقرار کنند و اعلام کرده‌ایم که هزینه این قبیل امور ترویجی به عنوان هزینه‌های قابل قبول در حسابها پذیرفته می‌شود.

مدیر کل تعاون استان بوشهر تأکید می‌کند: به مدیران تعاونی‌ها گفته‌ایم که ضمانت حمایت از شما، به ارتباطتان با اعضاء بستگی دارد. اگر بتوانید این ارتباط را برقرار کنید، به ناچار به نمایندگی از جانب شما، ما آن را ایجاد می‌کنیم، اما اگر خود شما با اعضاء صحبت کنید، اعتماد بین اعضاء و هیأت مدیره بهتر به وجود می‌آید.

گسترش تعاونی‌ها

آمار ثبت شده از تعاونی‌های استان بوشهر علی‌رغم وجود حدود ۱۹۰ تعاونی غیر فعال و ۱۶۰ تعاونی در دست اجرا نشانگر رشد ۸۲/۵ درصدی و ۱۱۴ درصدی به ترتیب در تعداد تعاونی‌ها و اشتغالزایی آنها در طول برنامه پنجساله دوم کشور است.

تشکیل می‌دهند. نرخ بیکاری استان بوشهر در سال گذشته به حدود ۱۷/۳ درصد رسیده است و برای تعدیل آن و توسعه استان، سه محور عمده نفت و گاز، شیلات و نخیلات از سوی مسئولان استان انتخاب شده است.

به گفته مدیر کل تعاون استان بوشهر، فعالیت در بخش نفت و گاز به دلیل سرمایه بر بودن، فعلاً دولتی است اما با شروع بهره برداری از زیر بخشهای آن در اموری چون: سیلندر پر کنی یا ایجاد شبکه‌های توزیع گاز، تعاونی‌ها نیز می‌توانند در این زمینه فعال شوند. بنابراین آن چه در سالهای نخستین برنامه برای بخش تعاون اولویت دارد گسترش و توسعه تعاونی‌ها در بخش نخیلات و شیلات می‌باشد.

نخیلات

حدود شش میلیون اصله نخل در سطحی به وسعت ۲۱ هزار و ۲۲۰ هکتار در استان بوشهر کشت شده است. در سال

برنامه دوم توسعه

شرح سال	تعداد	مدت برگزاری (ساعت)	تعداد شرکت کنندگان (نفر)
۱۳۷۴	-	-	-
۱۳۷۵	۲	۴۰	۳۹
۱۳۷۶	۱۱	۷۱	۴۷۹
۱۳۷۷	۱۶	۸۴	۶۲۶
۱۳۷۸	۱۵	۸۵	۲۱۴۹
جمع	۲۲	۲۸۰	۳۳۱۳

مقایسه شاخصهای کمی بخش تعاون در ابتدا و انتهای برنامه دوم توسعه

شرح شاخص	در ابتدای برنامه دوم	در انتهای برنامه دوم	درصد رشد
تعداد تعاونی (واحد)	۲۶۴	۸۴۷	۸۲/۵
اعضا، (نفر)	۱۷۰۸۴۲	۱۸۶۵۳۲	۹/۲
سرمایه (میلیارد ریال)	۱۳/۲	۳۵/۱	۱۶۲
اشتغالزایی	۱۸۸۰	۴۰۲۷	۱۱۴

استان بوشهر با ۲۲ هزار و ۱۶۷ کیلو متر مربع مساحت از نظر وسعت هفدهمین استان کشور محسوب می‌شود این استان از دو منطقه کوهستانی و جلگه‌ای تشکیل شده و شامل هشت شهرستان به نامهای بوشهر، تنگستان، دشتستان، دشتی، دیر، دیلم و گناوه است. آب و هوای آن از نوع گرم و صحرایی است که در مجاورت دریا هوا گرم و مرطوب و دور از دریا، گرم و خشک است. جمعیت برآورد شده برای این استان در سال ۱۳۷۷، با توجه به سه متغیر مولد، مرگ و میر و مهاجرت، حدود ۷۴۶ هزار و ۷۰۰ نفر است و جمعیت فعال آن در سال مذکور حدود ۱۸۱ هزار نفر برآورد شده است که بیش از ۹۱ درصد آن را مردان

استان بوشهر با ۲۲ هزار و ۱۶۷ کیلو متر مربع مساحت از نظر وسعت هفدهمین استان کشور محسوب می‌شود این استان از دو منطقه کوهستانی و جلگه‌ای تشکیل شده و شامل هشت شهرستان به نامهای بوشهر، تنگستان، دشتستان، دشتی، دیر، دیلم و گناوه است. آب و هوای آن از نوع گرم و صحرایی است که در مجاورت دریا هوا گرم و مرطوب و دور از دریا، گرم و خشک است. جمعیت برآورد شده برای این استان در سال ۱۳۷۷، با توجه به سه متغیر مولد، مرگ و میر و مهاجرت، حدود ۷۴۶ هزار و ۷۰۰ نفر است و جمعیت فعال آن در سال مذکور حدود ۱۸۱ هزار نفر برآورد شده است که بیش از ۹۱ درصد آن را مردان

زیارتی مدیر کل تعاون بوشهر، با اشاره به بالا بودن تقاضا برای خرما در بازارهای داخلی و خارجی می‌گوید: در بخش تعاون تاکنون، ۱۷ تشکیل تعاونی را در زمینه فرآوری و بسته بندی خرما ساماندهی کرده‌ایم که با راه اندازی آنها حدود ۲۵ درصد محصول خرما استان به شیوه مشتری پسند و استاندارد، قابل فرآوری و بسته بندی خواهد بود و ما امیدواریم که در سال جاری ۵۰ درصد این واحدهای تولیدی



پرورش میگو در استان بوشهر، با آغاز برنامه سوم توسعه، وارد ششمین سال فعالیت خود شد.

مدیر کل تعاون استان بوشهر، با اشاره به این که در سال ۱۳۷۸، حدود ۷۰ درصد از کسب تسهیلات بخش شیلات توسط تعاونی‌ها جذب شده است، گفت: اگر طبق پیش بینی به عمل آمده ۴۲ هزار تن میگوی پرورشی در طول برنامه سوم در استان تولید شود، حداقل ۵۰ درصد آن را تعاونی‌های پرورش میگو تولید می‌کنند.

مشکلات اجرای برنامه

مدیر کل تعاون استانی که برای ایجاد بیش از ۱۶ هزار شغل جدید در قالب ۷۱۰ شرکت تعاونی در طول برنامه سوم توسعه، به حدود ۸۰۰ میلیارد ریال سرمایه گذاری نیاز دارد، درباره عمده‌ترین مشکلات اجرایی برنامه سوم توسعه می‌گوید: عمده‌ترین مشکل ایجاد تشکلهای تعاونی در وهله اول، سرمایه است، زیرا افرادی که برای تشکیل تعاونی‌ها پا پیش می‌گذارند، از سرمایه اندکی برخوردارند و انتظارا تشنان این است که وزارت تعاون بتواند اعتبارات لازم را تأمین کند. اما این کار در توان

صیادی در سطح استان وجود دارد. فعالیت در زمینه شیلات خود به دو بخش استحصال از دریا و پرورش آبزیان در خشکی تقسیم می‌شود.

به گفته مدیر کل تعاون استان بوشهر، به دلیل صید بی رویه و غیر اصولی از دریا در سالهای گذشته، مقدار تولید تعاونی‌های صیادی در طول برنامه سوم توسعه، بدون رشد ثابت باقی می‌ماند. اما در بخش پرورش آبزیان زمینه توسعه و گسترش تعاونی‌ها وجود دارد.

تکثیر و پرورش مصنوعی آبزیان در بوشهر، شاهرگ تولید لارو میگو و تولید میگوی پرورشی است. تولید پست لارو میگو (بچه میگو) جهت پرورش در استخرها با صید میگوی مولد از دریا و انتقال آن به مرکز تکثیر صورت می‌گیرد. همچنین مقدار تولید آن در سال ۱۳۷۷، حدود ۵/۲ میلیون قطعه بوده است. در این زمینه دو تعاونی فعالیت خود را شروع کرده‌اند و مرکز تکثیر رود «حله» که بزرگترین مرکز تکثیر لارو میگو در کشور می‌باشد، در اختیار اتحادیه پرورش دهندگان میگو قرار گرفته است.

به بهره برداری برسند. در حال حاضر، سه تعاونی بسته بندی و یک تعاونی در زمینه تولید شیر خرمای استان بوشهر فعالند. وی می‌افزاید: به علاوه ایجاد تعاونی‌های نخلداران در دستور کار برنامه سوم اداره کل تعاون بوشهر قرار دارد و تا پایان برنامه سوم، حداقل تشکیل یک اتحادیه فعال تعاونی‌های نخل کاران را با جدیت در استان پیگیری می‌کنیم و در نهایت با استانهای: خسوزستان، سیستان و بلوچستان، هرمزگان، کرمان و فارس که در زمینه تولید خرما فعالند یک اتحادیه منطقه‌ای تشکیل خواهیم داد تا بهره برداری اصولی از افزون بر ۹۳۰ تن تولید سالانه خرما در کشور امکان پذیر شود.

شیلات

در استان بوشهر بیش از ۲۳ هزار و ۶۰۰ نفر به کار صیادی اشتغال دارند. میزان صید انواع ماهی در سال ۷۷ بیش از ۲۳ هزار تن و میگو بالغ بر ۱۸۰۰ تن بوده است. در این بخش ۲۳ شرکت تعاونی خدمات صیادی، یک اتحادیه و ۴۳ گروه تعاونی

وزارتخانه نیست. ما امیدواریم که با تأسیس بانک تعاون مرجعی توانمند برای حمایت و پشتیبانی مالی از تعاونی‌ها به وجود آید.

وی می‌افزاید: مشکل دیگر نحوه حمایت دستگاه‌های اجرایی است. اگر تمام دستگاه‌های اجرایی که به دلیلی با واحدهای تعاونی مرتبطاند با علاقمندی و احساس مسئولیت آنها را بپذیرند، به جرأت می‌توانم بگویم که ۷۵ درصد مشکلات مربوط حل می‌شود.

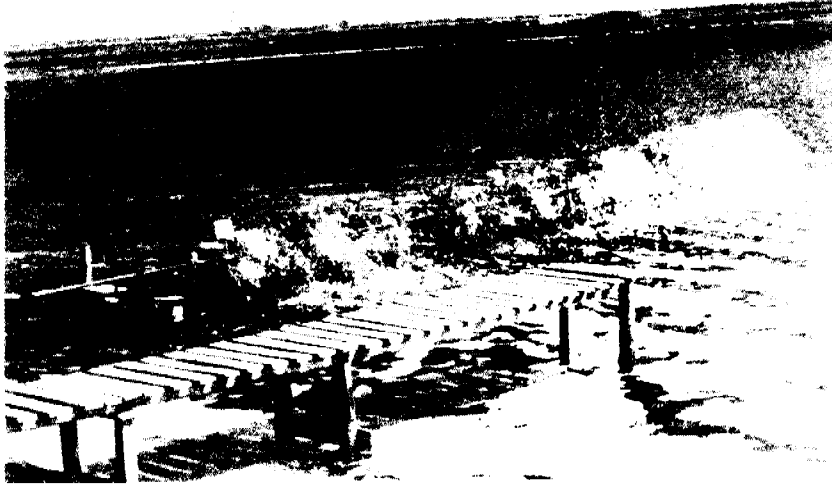
پرورش میگو

ایجاد مزارع پرورش میگو یکی از بهترین طرق استفاده از اراضی شور زار و لم یزرع حدود ۱۸۰۰ کیلومتر نوار ساحلی در جنوب کشور است. سرمایه‌گذاری در صنعت پرورش میگو، در صورت امکان دستیابی به غذا و لارو مناسب بعد از دو سال به سود دهی می‌رسد.

و استان بوشهر از جمله مناطقی است که به دلیل موقعیت خاص جغرافیایی و شرایط آب و هوایی برای پرورش میگو مستعد می‌باشد. بر اساس آمارهای موجود، در این استان تاکنون بالغ بر ۲۶ هزار هکتار زمین مساعد در حاشیه مشترک رودخانه و سواحل دریا برای پرورش میگو شناسایی شده است.

در حال حاضر در سطح استان بوشهر از حدود ۸۰ مزرعه فعال در امر پرورش میگو، ۲۷ مزرعه در اختیار شرکتهای تعاونی است.

شرکت تعاونی پرورش میگوی مرجان بوشهر، از جمله تعاونی‌هایی است که مزرعه خود را در تالاب حله واقع در ۱۰ کیلومتری شمال بوشهر، در ساحل خلیج فارس احداث کرده است. مدیر عامل این تعاونی که بهره‌برداری از استخرهایش را همزمان با شروع برنامه دوم توسعه در سال ۱۳۷۴، شروع کرده است، درباره رشد تولیدی تعاونی از ۱/۵ تن در سال ۷۳ تا برداشت ۲۲ تن میگو در سال ۷۸ می‌گوید: در سال ۷۲ که شرکت تأسیس شد سرمایه ما سه میلیون تومان بود. امروز تعاونی پرورش میگو مرجان حدود ۱۰۰ میلیون تومان سرمایه دارد و در مزرعه ۲۰ هکتاری



تولید کنیم.

مدیر عامل شرکت تعاونی مرجان با اشاره به نامطلوب بودن وضعیت غذای میگو در کشور می‌گوید: دوره پرورش میگو ۱۲۰ روز است، اما به دلیل کیفیت بد غذا، میگوها را ۱۵۵ روز در استخر نگه می‌داریم تا میانگین وزن آنها به حدود ۱۲ گرم برسد. از سوی دیگر، سلف‌خرها، دست به احتکار غذای میگو می‌زنند و با در مضیقه گذاشتن تولیدکننده سعی می‌کنند قیمت‌های مورد نظر خود را به بازار میگو تحمیل کنند. بنابراین تعاونی‌های پرورش میگو انتظار دارند که ادارت کل تعاون و شیلات با هماهنگی تولیدکنندگان میگو بر چرخه تولید و توزیع پست لارو (بچه میگو) و غذای میگو نظارت دقیق اعمال نمایند.

وی اضافه می‌کند: سودآوری صنعت پرورش میگو خوب است، ما در واقع پیشگامان این حرفه هستیم و سختی‌های کار را کشیده‌ایم و تازه کارها می‌توانند از ما الگو بگیرند و زودتر به نتیجه برسند. بنابراین به جرأت می‌توانم بگویم که سرمایه‌گذاری در این صنعت بعد از دو سال به سود دهی می‌رسد.

گفتنی است در سال گذشته، ۱۲۰۰ تن میگوی پرورشی به ارزش هر کیلو شش دلار، از سوی اتحادیه پرورش دهندگان میگو به خارج از کشور صادر شده است.

آمار ثبت شده از تعاونی‌های استان بوشهر علی‌رغم وجود حدود ۱۹۰ تعاونی غیر فعال و ۱۶۰ تعاونی در دست اجرا نشانگر رشد ۸۲/۵ درصدی و ۱۱۴ درصدی به ترتیب در تعداد تعاونی‌ها و اشتغالزایی آنها در طول برنامه پنجساله دوم کشور است.

این تعاونی، ۱۲ نفر به کار مشغولند. اصغر اسدیپور، ادامه می‌دهد: در سال ۷۲ با آگیری چهار استخر کار خود را شروع کردیم و از مجموع ۲۲۰ هزار قطعه لاروی که در استخرها ریخته شد - به دلیل نامرغوبی کیفیت لارو - حدود یک تن و ۶۰۰ هزار کیلو میگو برداشت کردیم. همچنین در سالهای بعد به تدریج با دریافت تسهیلات اعتباری - در مجموع ۲۲ میلیون تومان - تجهیزات لازم را فراهم و تعداد استخرهای مزرعه را افزایش دادیم تا این که در سال ۷۸ با آگیری ۱۶ استخر (ظرفیت کامل مزرعه) حدود ۳۲ تن میگو برداشت کردیم.

اسدپور در ادامه می‌گوید: اگر لارو خوب و غذای مناسب در اختیار داشته باشیم، می‌توانیم در هر دوره تا ۲۵ تن هم میگو