

گزارش بررسی تعاونی‌های تولیدی استان سیستان و بلوچستان

دفتر تحقیقات و پژوهش وزارت تعاون

مقدمه:

پس از پیروزی انقلاب اسلامی، در آذرماه ۱۳۵۸، شورای انقلاب به منظور پاسخگویی به مشکل بیکاری و مهاجرت‌های بی‌رویه مرتبط با آن که معضل مطرح بود، طرحی را به نام طرح اشتغال بیکاران به تصویب رساند که شهید مظلوم دکتر بهشتی در تدوین و برنامه‌ریزی و پیگیری‌های آن نقش تعیین‌کننده‌ای داشت. این طرح از مهم‌ترین اقدامات سازمان یافته جهت ایجاد و توسعه تعاونی‌های تولیدی در سطح کشور محسوب می‌شود.

برای اجرای این طرح در هر استان مرکزی به نام مرکز گسترش خدمات تولیدی و عمرانی تشکیل شد تا با استفاده از مطالعات و همکاری ادارات کارایی و سایر ادارات اقدامات لازم را برای اجرای طرح به عمل آورد.

مراکز گسترش در همان سال ۵۸ در استانها تشکیل گردید، و با استفاده از اعتبارات یک روز درآمد نفت و گاز و بانک سپه، اقدام به تأسیس تعاونیها نمودند. با توجه به حجم قابل توجه اعتبارات و امکانات و تعداد زیاد مراجعین جویای شغل، تعاونی‌های متعدد و متنوعی به سرعت تأسیس شد. این تعاونی‌ها در رشته‌های مختلف تولیدی، عمرانی و خدماتی و اکثراً بدون سرمایه‌گذاری متقاضیان اقدام به فعالیت نمودند. مراکز فوق با تغییر و تحولاتی در روشهای اجرائی و سازمان اداری ضمن انتقال یافتن از وزارت کشور به وزارت کار و سپس وزارت تعاون متولی عمده تعاونی‌های تولیدی در کشور بوده‌اند.

گزارش حاضر به بررسی این تعاونی‌ها در

هستند.

دو بخش صنعت و کشاورزی در استان سیستان و بلوچستان می‌پردازد. تعاونی‌هایی که در این دو بخش طی ۱۲ سال گذشته تأسیس شده و حداقل به مراحل اولیه راه‌اندازی رسیده باشند مورد بررسی قرار می‌گیرند.

اطلاعات عمومی استان

به منظور پیوستگی مطالب و وضوح ارتباطات مطرح شده در کل بحث، مواردی از اطلاعات جانبی به طور مختصر ارائه می‌شود.

استان سیستان و بلوچستان ۱۸۱۵۷۸ کیلومتر مربع وسعت دارد و پس از خراسان و کرمان سومین استان وسیع کشور است. تراکم جمعیت آن ۶/۹ نفر در کیلومتر مربع است. جمعیت استان در سال ۷۱-۱۴۴۳۸۸۳ نفر بوده و در میان استان‌ها در ردیف پانزدهم (به لحاظ جمعیت) قرار داد و ۷ شهرستان، ۲۹ بخش، ۱۱ شهر، ۹۲ دهستان زیستگاههای این استان هستند.

آب و هوای آن خشک و بری و میانگین ۸۰ میلی‌متر بارش سالانه محدودیت اساسی استفاده از منابع طبیعی در استان را نشان می‌دهد. این استان حدود ۱۱۰۰ کیلومتر مرز خاکی با دو کشور افغانستان و پاکستان و حدود ۳۰۰ کیلومتر مرز آبی در حاشیه دریای عمان دارد. منابع آب و خاک استان محدود است و اکثر این منابع نیز هم اکنون به صورت ناقص و کم بازده در حال بهره‌دهی هستند. بخشی از این منابع نیز تقریباً دست نخورده باقی مانده‌اند که با سرمایه‌گذاری نسبتاً کمی قابل بهره‌برداری

در منطقه سیستان با وجود اینکه بیشترین میزان منابع آب و خاک در حال بهره‌برداری است، تنگنای اساسی، ضعف شیوه بهره‌برداری سنتی و غیر فنی می‌باشد. با وجود به کارگیری شبکه کانالهای ۱ و ۲ آبیاری سیستان، به علت عدم وجود شبکه کانالهای زهکشی، اراضی زراعی با مشکل بالا بودن سطح آب زیرزمینی و شوری خاک مواجه هستند. بازده محصولات اساسی (گندم و جو) در منطقه بسیار پایین‌تر از میانگین کل کشور و معادل ۱ تا ۲ تن در هکتار است.

وجود مرز دریایی طولانی در جنوب استان و نزدیکی به اقیانوس هند، امکانات وسیع بهره‌برداری از منابع دریایی را در اختیار می‌گذارد. و امکان توسعه فعالیت‌های صیادی و احداث صنایع وابسته وجود دارد. اگرچه در شرایط حاضر به دلیل به کارگیری روش‌ها و امکانات سنتی صید و کمبود امکانات صید صنعتی و تأسیسات بندری، بهره‌برداری ضعیفی از منابع دریایی صورت می‌گیرد. در هر دو منطقه سیستان و بلوچستان (ساحل جنوب) به دلیل شرایط مساعد آب و هوا، استعداد خوبی جهت پرورش انواع آبیان وجود دارد.

علیرغم اینکه تاکنون فعالیت‌های زمین‌شناسی، اکتشافی قابل توجهی در استان انجام نشده است، طی مطالعات مقدماتی انجام شده، منابع معدنی وسیع و باارزش شناسایی شده و یکی از زمینه‌های توسعه فعالیت‌های تولیدی در استان، بخش معدنی معرفی شده

با وجود موقعیت حاشیه‌ای استان و گسستگی نسبی جغرافیایی از مراکز عمده جمعیتی و اقتصادی کشور، موقعیت ترانزیتی استان بین ایران و پاکستان، حوزه اقیانوس هند و آسیای میانه جلب توجه می‌کند.

امکان توسعه فعالیت‌های بازرگانی و خدماتی بر مبنای این موقعیت‌ها وجود دارد.

تفاوت‌های بارزی در زمینه‌های اجتماعی، اقتصادی و فرهنگی دو منطقه سیستان و بلوچستان را از هم متمایز می‌سازد. مراکز زیستی سیستان در حوزه دلتای هیرمند و حاشیه دریاچه هامون پخش شده‌اند و متوسط فاصله روستاها در این منطقه ۱۱ کیلومتر است. در حالی که این میزان در بلوچستان ۶۰ کیلومتر است.

پراکندگی مناطق زیستی، کم آبی، حضور قوی فرهنگ عشیره‌ای، از ویژگی‌های مهم منطقه بلوچستان است.

شهرهای استان عموماً دچار کمبود تأسیسات شهری و امکانات معمول بهداشتی و تفریحی است. چنین وضعیتی در مقایسه با سایر نقاط کشور و بدی آب و هوا یکی از موانع مهم جذب نیروهای تخصصی مورد نیاز در استان عنوان شده است.

حضور طولانی دانشگاه سیستان و بلوچستان و تأسیس دانشکده‌های مختلف فنی، علوم، کشاورزی، و ... در شهرهای مختلف استان، تأسیس سایر مراکز آموزش عالی مانند دانشگاه علوم پزشکی، دانشگاه آزاد اسلامی و پیام نور، ضمن بهبود کم و کیف نیروی انسانی متخصص یکی از امکانات توسعه آتی استان به شمار می‌رود.

بعد از حرکت اولیه شورای انقلاب در تصویب طرح اشتغال و مطرح کردن تعاونی‌ها و سازمان متولی آنها در این طرح، تعاونی‌ها به عنوان بخش حاشیه‌ای باقی ماندند. اگر چه به دلیل اعمال سیاست‌های اقتصادی تمرکزگرا، توجهاتی (نه چندان کافی) نیز نصیب بخش تعاون به عنوان بخش تحت حمایت دولت شده است.

● یافته‌های تحقیق نشان می‌دهد که در امور کشاورزی، ۴۹ درصد از مجوزهای اخذ شده در بخش تعاونی و ۲۶ درصد در بخش دولتی و ۲۹ درصد در بخش خصوصی با موفقیت همراه بوده است.

● از تعداد ۹۰ واحد تعاونی صنعتی و معدنی، ۷۳ درصد فعال و در حال بهره‌برداری می‌باشند در حالی که از هر ۱۰۰ مجوز اخذ شده صنعتی در بخش خصوصی فقط ۲۵ درصد به مرحله بهره‌برداری رسیده‌اند.

شرایط عمومی اقتصادی و اجتماعی کشور طی ۱۴ سال گذشته و دوم توجه به مسائل اصولی و ساختاری نظام تعاون که یکی از مهمترین فرضیات این گزارش روی نقش عمده (و ارزیابی این نقش) این مسائل مطرح شده است. به عبارت دیگر بخش تعاون را باید در چارچوب کلی اقتصاد کشور، جایگاهها و ارتباطات بخش‌های مختلف مورد بررسی قرار داد. همچنین نمی‌توان صرفاً مسائل را از دید فنی و اجرایی بررسی نمود چون بسیاری از متغیرهای این دیدگاه تبعات و عوارضی از مکانیسم‌ها و اصول ساختاری هستند.

از سال ۱۳۶۰ تا سال تحقیق (۷۱) تعداد ۱۰۹ شرکت تعاونی تولید در بخش کشاورزی و ۹۰ شرکت در بخش صنعت و معدن با ۱۰۳۹ نفر عضو تشکیل شد که در بخش کشاورزی ۲۶۲۸ (میلیون ریال) و بخش صنعت و معدن ۲۷۱۳ (میلیون ریال) اعتبار جذب گردید، تاکنون ۴۷۳ (میلیون ریال) از اعتبارات تخصصی به بخش کشاورزی و ۴۰۰ (میلیون ریال) از اعتبارات بخش صنعت و معدن باز پرداخت گردیده است. (جدول شماره ۱)

بررسی سطح سواد و تخصص در تعاونی‌ها

میزان سواد و تخصص اعضاء تعاونی‌های تولیدی استان در جدول شماره (۲) نشان داده شده است.

توسعه، تلاش‌هایی به منظور سازمان‌دهی اقتصاد کشور و حرکت برنامه‌ای شروع شد. جهت‌گیری‌های اساسی برنامه: کاهش کسر بودجه و نقدینگی، فعال کردن ظرفیتهای راکد تولیدی و افزایش سرمایه‌گذاریهای زیربنایی ... اعلام گردید. دولت تصمیم به تعدیل سیستم متمرکز و کاهش نقش و موقعیت خویش در امور اجرایی، اقتصادی گرفت.

برنامه اول نخستین تلاش منظم به منظور توسعه اقتصادی اجتماعی کشور پس از پیروزی انقلاب محسوب می‌شود و امکانات و فرصت‌های قابل توجهی نیز در اختیار همه بخشها از جمله تعاون قرار گرفته است. با تصویب قانون بخش تعاون اقتصاد جمهوری اسلامی ایران و تأسیس وزارت تعاون، از اواخر سال ۷۰ فعالیت لازم جهت برنامه‌ریزی و سازمان‌دهی بخش تعاون و رساندن آن به جایگاه شایسته‌تر شروع شده است.

تجزیه و تحلیل اطلاعات

تعاونی‌های تولیدی، خصوصاً در بخشهای صنعت و کشاورزی دارای سابقه چندان طولانی نیستند و مسائل و مباحث مربوط به این تعاونیها کمتر مطرح شده است.

در اکثر گزارشهایی که تاکنون در مورد تعاونیها ارائه شده است، مسائل و مشکلات تعاون بدون توجه و حساسیت کافی روی دو جنبه مهم مورد بحث واقع شده است. اول

بررسی مربوط به سطح سواد و تخصص در تعاونی‌ها حاکی از آنست که از ۵۹۹ عضو بخش کشاورزی ۴۲۰ نفر بی‌سواد و ۱۷۵ نفر دارندگان مدارک تحصیلی تا دیپلم و ۴ نفر لیسانس می‌باشند. این آمار به در بخش صنعت و معدن ۱۶۱ نفر بی‌سواد و ۲۳۹ نفر تا دیپلم و ۳ نفر لیسانس می‌باشند.

ارقام جدول شماره (۲) به روشنی نمایانگر سطح پایین سواد و تخصص اعضای تعاونی‌ها است. البته شاخص سواد و تخصص در استان نیز در سطح پایین‌تری از میانگین کشور قرار دارد.

شاخص با سواد کشور در سال ۱۳۷۰ معادل ۷۸/۱ درصد و در استان معادل ۵۸/۶ درصد است. اطلاعات جدول فوق مربوط به شاغلین عضو تعاونی است و اطلاعات معتبری از میزان سواد شاغلین غیر عضو تعاونی‌ها بدست نیامد. طبیعی است که شاغلین این بخش عموماً کارگر ساده و یا نیمه ماهر بوده و میزان

بی‌سوادی در آنها بیشتر خواهد بود. از کل اعضای تعاونی‌های مورد بررسی ۵۱ درصد بی‌سواد و کمتر از ۱ درصد اعضای مدارک بالاتر از دیپلم دارند. اثر مستقیم چنین وضعیتی، ضعف عنصر مدیریت و آموزشهای فنی و تخصصی، بهره‌برداری ضعیف از منابع و امکانات و تشدید مشکلات و مسائل متعدد فنی و اجرایی و حقوقی در تعاونی‌ها خواهد بود.

روند تأسیس تعاونیهای تولیدی در استان

نمودار شماره (۱) نشان دهنده سال تأسیس تعاونی‌ها است. نمودار مزبور، برداشتی ساده از روند تحول کمی تعاونی‌ها در استان را نمایش می‌دهد. تصویب طرح اشتغال در شورای انقلاب در درجه اول پاسخی مقطعی به مشکل بیکاری بود و تبعات چنین تصمیم‌گیری‌ها به همراه اعمال روشهای ضربتی و شتاب‌زده اجرائی و نبود برنامه‌ریزی و مطالعه اصولی، تا

جدول شماره (۱) - مشخصات تعاونی‌های تولیدی استان سیستان و بلوچستان

نوع تعاونی	تعداد	اشتغال		بازپرداخت
		عضو	کل	
کشاورزی	۱۰۹	۵۹۵	۱۰۰۷	۲۷۳
صنعت و معدن	۹۹	۴۴۴	۱۱۵۰	۴۰۰
جمع کل	۱۹۱	۱۰۳۹	۲۱۵۷	۸۷۳

جدول شماره (۲) - توزیع اعضای تعاونی‌ها بر حسب سطح

سواد

عنوان	جمع اعضا	بی‌سواد	تا دیپلم	لیسانس
کشاورزی	۵۹۹	۴۲۰	۱۷۵	۴
صنعت و معدن	۴۰۳	۱۶۱	۲۳۹	۳
جمع کل	۱۰۰۲	۵۸۱	۴۱۴	۷

جدول شماره (۳) - توزیع مجوزهای صنعتی استان تا سال ۱۳۷۰

بخش	مجوز	۱-حواقت اصولی	۲- پروانه تأسیس	۳- بهره‌برداری	نسبت $\frac{۲۰۳}{۱۰۲۰۳}$
دولتی	۴۵	۹	۷	۲۶%	
خصوصی	۴۶۳	۶۲	۱۳۲	۲۹%	
تعاونی	۳۷	۱۴	۱۳	۴۲%	
جمع	۵۴۵	۸۵	۱۵۲		

مأخذ: اداره کل صنایع

شرایط حاضر دامن‌گیر نظام تعاون مانده است. شرایط فوق و نبود مطالعه و برنامه‌ریزی دراز مدت سوای بعضی اهداف کوتاه مدت مورد نظر، لطماتی را متوجه اصول و شیوه تعاونی در اذهان عمومی (و حتی بعضی خواص) نموده است.

نمودار شماره (۱) نشان دهنده پیدایش ثبات و تعادل در ظرفیت توسعه تعاونی‌های تولیدی در استان نیز می‌باشد. میانگین تعداد تعاونی‌های تأسیس شده در سال‌های اخیر معادل ۱۸ واحد است. علی‌رغم اینکه این میزان قطعیت قابل قبولی ندارد اما ایده اولیه در مورد ظرفیت و توان اجرائی بخش تعاون در استان را ارائه می‌دهد.

وضع موجود تعاونی‌های تولیدی استان بدین شرح می‌باشد:

یافته‌های تحقیق نشان می‌دهد که در بخش صنعت و معدن از مجموع ۹۰ شرکت ۱ واحد در دست اقدام، ۷ واحد انصرافی ۱۵ واحد در دوره سازندگی و ۴۹ واحد فعال و ۱۸ شرکت راکد است.

در بخش کشاورزی از ۱۰۹ شرکت متشکله ۵ واحد در دست اقدام، ۵ واحد منصرف ۸ واحد در دوره سازندگی ۸۰ واحد فعال و ۱۱ واحد راکد می‌باشد که نشان دهنده ۷۱٪ واحدهای فعال بهره‌برداری و سازندگی در بخش صنعت و ۸۵٪ در بخش کشاورزی است که برای نتیجه‌گیری بهتر لازم است این ارقام با عملکرد بخشهای دولتی و خصوصی در این زمینه مقایسه‌ای شود. بر اساس جدول شماره (۳) موافقتهای اصولی به ترتیب ۴۵ واحد در بخش دولتی، ۴۶۳ واحد در بخش خصوصی و ۳۷ واحد در بخش تعاونی صادره شده است که به ترتیب ۹ و ۶۲ و ۱۴ واحد در بخش‌های دولتی و خصوصی تعاونی به مرحله پروانه تأسیس رسیده‌اند و همچنین به ترتیب ۷ و ۱۳۲ و ۱۳ واحد در بخشهای دولتی، خصوصی و تعاونی به بهره‌برداری رسیده‌اند این آمار حاکی است که ۴۹٪ از مجوزهای اخذ شده در بخش تعاونی و ۲۶٪ در بخش دولتی و ۲۹٪ در بخش خصوصی با موفقیت

تولیدی مختلف به شرح زیر است:

بخش خصوصی	بخش تعاون
صنعت: ۳۱%	۲۱%
مصالح ساختمانی: ۴۸%	۳۸%
کشاورزی: ۲۵%	۲۲%

با توجه به اینکه کلیه امکانات و متغیرهای ملی و محلی تولید در این مقایسه برای هر دو بخش یکسان عمل می‌کند، به جرأت می‌توان گفت: تعاونیها در بازپرداخت وام‌های دریافتی بهتر از بخش خصوصی عمل کرده‌اند.

اطلاعات جانبی نسبتاً مهمی نتایج این بخش را با معنی‌تر می‌سازد:

۱- با تأسیس و راه‌اندازی هر واحد تعاونی توزیع عادلانه‌تر و غیرمتمرکز ابزار تولید و درآمد و ثروت در میان تعداد بیشتری از نیروهای جویای اشتغال سازمان می‌یابد و اولویت ارزشی این مسئله را در استانهایی مانند سیستان و بلوچستان به لحاظ موقعیت خاصی که دارند آشکار می‌سازد.

۲- در مواردی به دلیل وجود «عامل هدایت‌کننده و متولی» تعاونی‌ها به لحاظ اجتماعی، سیاسی جهت‌دار عمل می‌کنند.

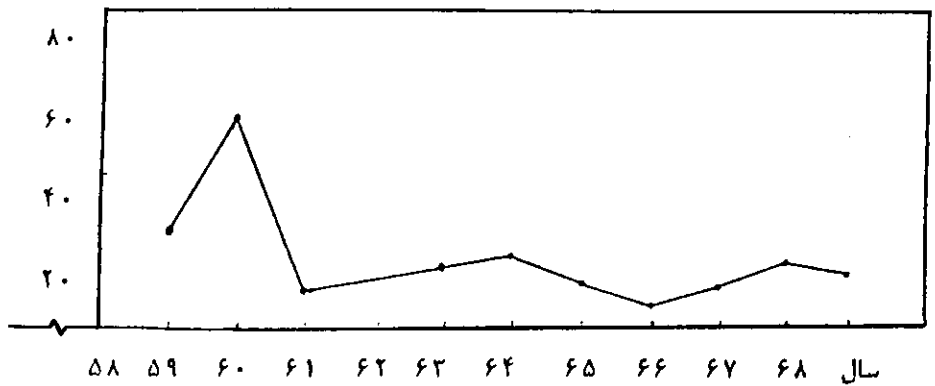
تنگناهای توسعه

(۱) وضعیت طبیعی استان از نظر آب و خاک و پراکندگی مراکز جمعیتی و جدا افتادگی طبیعی استان از کل کشور به دلیل وجود دو منطقه کویری، از تنگناهای عمده در راه توسعه اجتماعی اقتصادی آن است.

(۲) کمبودها و ضعف زیربنای تولید اقتصادی، سطح پائین سواد و تخصص عمومی، نقصان امکانات تأسیساتی مانند آب، برق، راه و ارتباطات.

(۳) ناهنجاریهای اقتصادی، اجتماعی، توسعه و گسترش روزافزون زیربخشهای خدمات و توزیعی، رونق مبادلات مرزی و نامتوازن شدن این حرکت به زیان بخش تولیدی.

(۴) ضعف بخش کارشناسی و تخصصی نظام تعاون در مقام ناظر و هادی و متولی این بخش از اقتصاد کشور.



نمودار شماره (۱) روند تأسیس تعاونیهای تولیدی در استان

تأسیس واحد می‌زند» در چنین حالتی اگر شرایط فنی و اجرائی، سوددهی واحدی را تضعیف کند، پایداری و ثبات بیشتری نسبت به شغل از جانب شرکت‌های تعاونی نشان داده می‌شود. این شرکت‌ها در چنین شرایطی بهتر می‌توانند دوره‌های زیان‌دهی یا رکود اجباری را تحمل و از سر بگذرانند.

مقایسه تأدیه اعتبارات دریافت شده

جمع اعتبارات شرکت‌های تعاونی از بانک سپه تا پایان سال ۱۳۷۰ معادل ۱۱۴۰۰۹۷۹۱۵ ریال و مجموع بازپرداخت شده تا سال مذکور ۶۶۴۰۷۶۶۲۳ ریال یعنی معادل ۵۸٪ اعتبارات دریافتی است. جدول شماره (۴) چگونگی توزیع اعتبارات در بخشهای صنعت و کشاورزی در سالهای ۵۹-۶۱ بانک سپه را نشان می‌دهد و بر اساس این جدول ۵۰٪ اعتبارات تخصیصی به بخش صنعت و معدن و ۶۱٪ به بخش کشاورزی و در مجموع ۵۵٪ کل اعتبارات اخذ شده اعاده گردیده است.

بر اساس اطلاعات مندرج در جدول شماره (۵) درصد اعتبارات «معوق» در فعالیت‌های

همراه بوده است. این ارقام نشان‌دهنده اختلاف توفیق بخش تعاون با دیگر بخش‌ها است. از تعداد ۹۰ واحد تعاونی‌ها صنعتی (و تعدادی معدنی) تا پایان سال ۷۰ تعداد ۷٪ انصراف حاصل نموده، ۲۰٪ را کد بوده و ۷۳٪ فعال و در حال بهره‌برداری می‌باشند در حالی که از هر ۱۰۰ متقاضی بخش خصوصی که در این استان مجوز اخذ نموده‌اند فقط ۲۵٪ توانسته‌اند واحد خویش را به تأسیس یا بهره‌برداری برسانند. این آمار در بخش تعاونی ۶۹٪ می‌باشد که خود اختلاف در خور توجهی از نظر موفقیت بخش تعاونی در این زمینه است.

در اینجا این سؤال مطرح است که «انگیزه‌های موفقیت نسبی تعاونیها چیست؟»

در بخش خصوصی انگیزه تأسیس یک شرکت اساساً کسب سود و درآمد است و اشتغال در مراتب بعدی اهمیت قرار دارد و هر جا که خطری سود و منافع را تهدید نماید طرح عقب‌نشینی به سرعت مطرح می‌گردد. در حالیکه انگیزه‌ها در بخش تعاون به طور متفاوت تعیین و رده‌بندی می‌شود، متقاضی و متولی بخش تعاون «ابتدا به اشتغال مولد و سپس با انگیزه بسط عدالت اجتماعی و تعاون دست به

جدول شماره (۴) - توزیع اعتبارات بانک سپه از ۱۳۵۹ تا ۱۳۶۲ به تعاونی‌های تولید

(ارقام به میلیون ریال)

بخش	تعداد	پرداخت	بازپرداخت	نسبت بازپرداخت
صنعت و معدن	۵۱	۳۷۴/۰۱۷	۱۸۵/۰۵۴	۵۰ درصد
کشاورزی	۴۳	۴۰۸/۰۴۵	۲۵۰/۲۹۱	۶۱ درصد
جمع	۹۴	۷۸۲/۰۶۲	۴۳۵/۳۴۵	۵۵ درصد

جدول شماره (۵) مقایسه اعتبارات بخشهای خصوصی و تعاونی از تبصره استان بخش صنعت
(ارقام هزارریال)

بخش تعاونی				بخش خصوصی			
درصد معوق	اعتبار معوق	پرداخت اعتبار	تعداد طرح	درصد معوق	اعتبار معوق	پرداخت اعتبار	تعداد طرح
		۳۰۰۰	۱		۷۰۲۰۵	۸۶۵۰۰	۴
		۴۸۶۱۵	۳		۸۶۶۴	۲۴۸۰۰۰	۶
	۳۴۷۷۵	۹۲۵۹۴	۳			۱۴۲۵۰۰	۵
	۱۱۱۴۰	۴۱۰۰۰	۳		۱۳۴۱۳۷	۲۵۰۴۰۰	۱۳
					۲۶۷۲۲	۵۹۵۰۰	۲
		۳۱۰۰۰	۲		۶۲۳۷۳	۱۸۱۰۰۰	۵
%۲۱	۴۵۹۱۵	۲۱۶۲۰۹	۱۲	%۳۱	۳۰۲۱۰۱	۹۱۷۹۳۰	۳۵
							جمع

مأخذ گزارش تبصره ۳- بانک صادرات

امکانات توسعه بخش تعاون (تولیدی)

به دلیل عدم رونق متناسب با امکانات موجود تولیدی، قسمتی از ظرفیتهای آب و خاک به کلی دست نخورده باقی مانده و بخش بزرگی نیز دارای قابلیت بهره دهی کمی و کیفی بیشتری می باشد که اهم آنها عبارتند از:

۱) اراضی دامنه سد پیشین و منطقه باهوکلات در بلوچستان که با راه اندازی قریب الوقوع سد مذکور قابل بهره برداری می شود.

۲) اراضی زرآباد چابهار که امکانات مستعدی جهت تولیدات کشاورزی و ایجاد باغات دارد و در حال حاضر مورد بهره برداری قرار نمی گیرد.

۳) تبدیل و بهبود روشها و نوع کشت و زرع در منطقه بلوچستان به منظور تولید محصولات با ارزش تر و متناسب با وضعیت آب و خاک

مانند مرکبات، موزه انبه و پسته که به دلیل فقر آموزشی و فنی، منابع آب و خاک صرف محصولات ارزاتر با بازدهی پائین تر می گردد.

۴) بهبود و تبدیل روشها و نوع کشت به منظور تولید محصول با ارزش تر و با بازده بیشتر به طور مثال، میانگین تولید غلات (گندم و جو)

در سیستان معادل ۱-۲ تن در هکتار است در حالیکه انگور محلی دارای بازدهی محصول بیشتری بوده (۵/۵ تن در هکتار) و ارزش قابل توجهی نیز در بخش تجاری برای آن نهفته

است.

۵) آب و خاک مناسب سیستان شرایط

مساعدی برای پرورش ماهیان گرم آبی دارد.

۶) مرزهای دریائی در جنوب استان امکانات وسیع و بالقوه ای جهت توسعه فعالیت در زمینه صید آبریان و فرآوری آنها و جایگزین نمودن شیوه های صنعتی به جای رویه سنتی موجود دارد.

۷) علیرغم اینکه فعالیتهای اکتشافی قابل توجهی صورت نگرفته، ظرفیتهای مهمی در استان شناسائی شده که بیش از ۶۰٪ معادن شناخته شده تا پایان سال ۱۳۷۰ بکر باقی مانده است.

۸) سابقه تاریخی، اجتماعی، شیوه زیست و اشتغال در مناطق روستائی و شهری استان می تواند فرصت قابل توجهی جهت توسعه صنایع دستی فراهم نماید. فعالیت سازمانهای مربوطه تاکنون محدود بوده و قابلیت گسترش بیشتر دارد. پتانسیل توسعه این بخش با سازماندهی برای تشکیل تعاونی و ارائه آموزش و اقدامات بازاریابی میسر است.

نقاط ضعف تعاونیهای تولیدی

- ضعف ساختار سازمانی شرکت های تعاونی ناشی از: ۱- تقسیم کار ۲- اختیار و مسئولیت ۳- روابط ۴- ضعف سازماندهی می باشد.

- ضعف مشهود در ارائه آموزش در ابعاد مختلف مدیریت، فنی، حقوقی، اداری، مالی بررسی انجام شده حاکی است:

۱- ۷۶٪ از شرکتهای تعاونی حداقل یکبار دچار اختلاف حقوقی شده اند.

۲- حداقل ۳۳٪ از شرکتهای تعاونی فوق دچار رکود مقطعی شده اند.

۳- میانگین بهره برداری تعاونیها نسبت به ظرفیت اسمی ۵۵٪ بوده است.

۴- استمرار تفکر و دیدگاه قدیمی تر توزیعی برای سازمان متولی و مدیریت تعاونیها و رویداد اشتباهاتی که ناشی از ورود به نظام تولید با دانش و روشهای نظام توزیعی و مصرف بوده است.

- ضعف نظارتی و کنترل بخش تعاون

انتقال سازمان متولی از وزارت کشور به وزارت کار و امور اجتماعی و سپس وزارت تعاون علیرغم اینکه شرکت های تعاونی را که در محتوی هدایت طلب بوده، در جهت زیربنائی و پایه ای هدایت نگردیده و سازمان متولی در حد یک مرجع تدارکاتی و اداری ساده عمل نموده و بخش برنامه ای و هدایتی وظایف هم به فراموشی سپرده شده است. میانگین مکاتبات طی دوره تحقیق با نوسان ۵-۱۹ درصد برنامه ای و ۸۰/۵٪ اداری و اجرائی بوده است.

- ضعف بدنه کارشناسی سازمان متولی با تصویب قانون تعاون و تشکیل وزارت تعاون و الزام بهاء دادن بیشتر به امر تولید، تحول و دگرگونی لازم مورد انتظار است.

نقاط قوت تعاونیهای تولیدی

مهمترین نقطه قوت ذاتی تعاونیهای تولیدی، ماهیت ارزش گرا و عدالت جویانه

آنها، تأمین اشتغال مولد و توزیع عادلانه تر ابزار و امکانات کار و ثروت است. رجحان تفکر اشتغال بر سوددهی، مقاومت این شرکت‌ها را برای نیل به اهداف قوی‌تر نموده و بارزترین شاخص نقاط قوت آنها را در مشخصه‌های:

۱- بررسی میزان تعاونی‌های فعال و راکد استان

۲- چگونگی بازپرداخت اعتبارات دریافت شده تعاونی‌ها از منابع مختلف را می‌توان ذکر نمود. جداول و یافته‌های آماری قوت عملکرد این شرکت‌ها را (علیرغم نقاط ضعف تبیین شده که به ضعف سیستم کنترل و نظارتی متولی و یا به ساختار اجتماعی استان و مدیریت شرکت‌ها منتسب می‌گردد) بیان می‌دارد و در توسعه اقتصادی اجتماعی نواحی محروم‌تر و دورافتاده نقش بارز آنها مشهود است.

پیشنهادات و راه‌حلهای

روند تحولات اقتصاد کشور متوجه تعادل است و اگر استراتژی تحقق این امر به گونه‌ای تنظیم نگردد که تولید را جایگزین فعالیت‌های اقتصاد واسطه‌ای نماید، مخاطرات اجتماعی قابل توجهی را بساید انتظار داشت. این پیشنهادات عمدتاً متوجه بخش‌های: اصول سازمان، آموزش و تحقیقات، قوانین و مقررات حمایتی خواهد بود و به اختصار می‌توان به شرح زیر جمع‌بندی نمود:

۱- اصلاح ساختار تعاونی‌های تولیدی اولین محدوده اصلاح ساختاری متوجه سازماندهی تعاونی‌های تولیدی است. در ساختار تعاونیها آراء مساوی در اجتماع اعضا سرمایه را از اولویت خارج و متوجه تعاون و نیازهای مشترک اعضا می‌نماید که:

اولاً قابلیت نابسامان شدن پیدا می‌کند، ثانیاً ساختار سازمانی خاص خود را می‌طلبند.

نتیجه حاصله از ساختار موجود در تعاونی‌های تولیدی اینست که همه اعضا به صورت نیروهای عموماً یکسان و در حد کارگر ساده یا نیمه ماهر تلقی شده و جایگاه قانونی خاصی برای حضور سرمایه و تخصص پیش‌بینی نشده است. بدین ترتیب ورود اعضا

متخصص به تعاونیها محدود شده و در نتیجه عوامل مذکور در اینگونه شرکتها قوت چندانی نداشته و استمرار چنین وضعیتی آنها را آسیب‌پذیر خواهد نمود. برای این منظور راه حل‌های اصلاح ساختاری زیر پیشنهاد می‌گردد:

الف: تدوین آئین‌نامه ویژه تخصص و سرمایه که بتواند ترکیب سازمانی تعاونی را متوازن تر و قوی‌تر نماید.

ب: هدایت و نظارت آگاهانه سازمان هادی و متولی. به این منظور ضمن ارتقاء دانش و تخصص بدنه کارشناسی ادارات کل تعاون، باید مقررات پایه‌ای نیز جهت ایجاد توازن در تعاونی‌های جدید التأسيس وضع شود.

اگرچه در استان سیستان و بلوچستان هدایت صحیح اشتغال برای پرهیز از گرایش به مشاغل کاذب از اهمیت سیاسی، اجتماعی و اقتصادی

تعاونی‌های تولیدی در کشور ما می‌توان با جمع‌بندی و مبادله آن و طراحی شیوه‌های جدید، تحول و دگرگونی لازم در استمرار فعالیت این شرکتها ایجاد نمود.

د - انجام میزان مشخص کار آموزشی، حین تأسیس شرکتهای تعاونی در طول فعالیت آنها و تدوین آئین‌نامه ویژه‌ای بدین منظور.

۳- حمایت‌های قانونی و ترجیحی:

علیرغم اینکه در کل کشور امر سوبسیددهی در شرف حذف شدن است و بسیاری از سوبسیدهای مستقیم و خاص نظام تعاون نیز تاکنون حذف شده است، اما امکان حمایت و کمک‌های غیر مستقیم وجود دارد. گرچه حذف حمایت‌ها مشکلاتی را برای تعاونی‌های تولید ایجاد نموده اما این مشکلات

● از سال ۱۳۶۰ تا ۱۳۷۱ تعداد ۱۰۹ تعاونی تولید کشاورزی و

۹۱ تعاونی در بخش صنعت و معدن با ۱۰۳۹ عضو و ۵۳۴۱

میلیون ریال اعتبار تشکیل شده است

● به جرأت می‌توان گفت تعاونی‌ها در بازپرداخت وام‌های

دریافتی بهتر از بخش خصوصی عمل کرده‌اند.

مبتلا به همه بخشها است و تعاونی‌ها ناچار باید خود را با شرایط موجود تطبیق دهند و در حال حاضر فقط می‌توان به حمایت‌های قانونی امیدوار بود که اهم آنها عبارتند از:

الف: بخشودگی مالیاتی تعاونی‌های تولیدی

ب: بخشودگی حق بیمه کارفرما در تعاونی‌های تولیدی

ج: تثبیت سهمیه اعتباری بخش تعاون: به دلیل عدم صراحت آئین‌نامه‌ای، عملاً سهمیه اعتباری بخش تعاون در معرض تفسیر و نهایتاً کاهش قرار می‌گیرد. نگاهی به جداول توزیع اعتبارات تبصره ۳ استان در نشان‌دهنده سهم بیشتر بخش خصوصی است. در حالیکه مقررات، سهم بخش تعاون را برای ۶۰٪ کل اعتبارات تبصره تعیین نموده است.

خاصی برخوردار است، لیکن باید برنامه‌ها به گونه‌ای صورت گیرد که مخاطراتی متوجه بیت‌المال نگردد و از نظر کارشناسی توجه کافی اقتصادی را نیز در برداشته باشد.

۲- آموزش:

الف: مهمترین بخش آموزش مربوط به اعضا و خصوصاً مدیران در تعاونیهاست که شامل آموزش فنی، حقوقی، مالی، اداری و مبانی فلسفی تعاون خواهد بود.

ب: بخش دیگر آموزش به نیروهای کارشناسی سازمان متولی مربوط می‌شود.

ج: تدوین و ترویج دانش تعاون و ایجاد تحول در آن: در شرایط موجود اقتصادی، نظام تعاون احتیاج به دانش نو دارد، با توجه به تجارب کسب شده طی ۱۲ سال عمر فعالیت