



نمایی از صندوق شاهزاده
(امامزاده) حسین، ۸۰۹ هجری
قمری، ساری



کاربرد آیات قرآنی و متون مذهبی در تزئینات معماری شیعی مازندران

علی اصغر کلانتر* دکتر حبیب الله آیت الهی**

تاریخ دریافت مقاله: ۸۸/۳/۱۱

تاریخ پذیرش مقاله: ۸۸/۱۰/۲۰

چکیده

مازندران به عنوان نخستین پایگاه رسمی حکومت سادات شیعی، پذیرای تعداد زیادی از امامزادگان و سادات جلیل القدر بوده که در مهاجرت به ایران، این منطقه را جایگاهی امن برای سکونت خود انتخاب نموده اند. شهر ساری از کانون های قدرت و یکی از مراکز مورد توجه آنان بوده که مدفن نزدیک به ۳۰۰ سید ممدوح از این پناهندگان است. بارگاه ها و برج های آرامگاهی ساخته شده بر مرقد این بزرگواران، از جلوه های هنر شیعی محسوب می گردد و در درون آن ها صندوقچه های چوبی ارزشمندی نگهداری می شود. تزئینات متنوعی بر روی این صندوقچه ها انجام گرفته که در دو گروه کلی تصاویر و متون قابل دسته بندی هستند. مضامینی که در متون کتیبه های این صندوق ها وجود دارد آیات قرآن، احادیث و متون غیر مذهبی است. در این مقاله آیات قرآنی به کار رفته در تزئین صندوق ۱۰ بارگاه از امام زادگان ساری مورد مطالعه و بررسی قرار گرفته است.

واژگان کلیدی

هنر شیعی، برج آرامگاهی، ساری، کتیبه نویسی، خط ثلث، مازندران، معماری.

* دانشجوی دکترای تاریخ تطبیقی و تحلیلی هنر اسلامی دانشکده هنر دانشگاه شاهد، استان تهران، شهر تهران

Email: kalantar998@yahoo.com

**دانشیار و عضو هیئت علمی دانشکده هنر دانشگاه شاهد تهران، استان تهران، شهر تهران Email: habibb_ayat@yahoo.fr

مقدمه

ادیان، مذاهب و ایدئولوژی‌ها، همواره از آفریده‌های متنوع بشری در حوزه ابزار و رسانه، برای ارائه و انتقال اندیشه‌ها و آموزه‌های خویش استفاده کرده‌اند. شاید شیوه درست‌تر بیان این مطلب، این گونه باشد که اندیشه‌ها، همواره به شیوه‌های گوناگون، در آفریده‌های ساختمانی، فلسفی، ادبی، هنری و به طور کلی مادی و غیر مادی پیروان مذاهب، چه مبلغان مذهبی مستقیم و چه پیروان معتقد، تجلی نموده، خویشتر را در برابر قضاوت‌های عقلی و زیبایی‌شناسانه مخاطبان قرار داده‌اند.

شیعه نام عمومی تمام فرقه‌هایی است که قائل به امامت و خلافت بلافصل حضرت علی (ع) پس از پیامبر (ص) بوده و اعتقاد دارند که امامت از اولاد وی خارج نمی‌شود. در مورد پیدایش تشیع، دو عقیده متفاوت وجود دارد که به ترتیب زمانی، آن را مربوط به دوران حیات حضرت پیامبر (ص) - که اعتقاد شیعیان است - و دیگری بعد از رحلت ایشان می‌دانند. در نهایت، تشیع اصیل، که بر حمایت و نظر حضرت رسول (ص) و حضرت علی (ع) زاده شد و با پایمردی و جان فشانی‌های یاران صدیق ایشان پایدار ماند، همان تشیع اثنی عشری یا ۱۲ امامی است. تشیع، همانند سایر ادیان و مذاهب، درون خود به فرقه‌های متعددی تقسیم می‌شود که مهم‌ترین آن‌ها عبارتند از امامیه، اسماعیلیه، زیدیه، غلات و کیسانیه. در طول تاریخ، حوادث بی شماری در مسیر رشد و گسترش این مذهب قرار گرفته و بستر مناسب رشد آن در ایران، و همسان بودن تعالیم آن با روحیه عدالت طلبی موجود در این کشور، سبب گردیده تا این مذهب، محیط مناسبی را برای رشد و گسترش پیدا کند. اندیشه‌های مذهبی تشیع در حوزه‌های مختلف سیاسی، اقتصادی، فرهنگی و هنری ایران جاری می‌باشد.

شهر ساری، به عنوان مرکز استان مازندران، نزدیک به ۳۰۰ مرقد متناسب به امام زادگان شیعه دارد که در نقاط مختلف کوهستانی و ساحلی آن پراکنده هستند. نوشتار پیش رو به بررسی بخشی از تجلیات اندیشه‌های مذهب تشیع در حوزه جغرافیای مازندران، با تمرکز بر بخش مرکزی آن یعنی شهرستان ساری و در چهارچوب هنر کتیبه نگاری بر روی صندوق‌های چوبی مزار امام زادگان می‌پردازد.

تبرستان بزرگ که مازندران امروزی بخش عمده و مرکز فرماندهی آن را در روزگاران گذشته شکل می‌داد، به دلیل شرایط خاص اقلیمی، همواره پذیرای امواج خروشان تغییرات سیاسی، اجتماعی و فرهنگی شکل گرفته در سایر نواحی ایران بوده است. در این میان، نفوذ تشیع در منطقه و روند پذیرش آن در میان مردم تبرستان و سپس گسترش آن در شرایط مناسب به نقاط دیگر، موضوعی قابل توجه است.

افزایش محبوبیت این بزرگواران بین مردم، سبب شکل



تصویر ۱- نمای ورودی مرقد امام زاده تاج الدین محمد، سده ۹ هجری قمره دودانگه ساری

گیری نوعی هنر مذهبی گردید که نموده‌های آن در بارگاه‌های امامزادگان قابل جست‌وجو و بررسی است. این نمونه‌ها در کلیت معماری و تزئینات وابسته به آن دیده می‌شوند. در این راستا، با توجه به میزان اعتباری که هر یک از آنان نزد مردم داشتند، بارگاهی رفیع‌تر و ماندنی‌تر ساخته می‌شد. یکی از موضوعات مورد علاقه و تاکید هنرمندان که به صورت مستقیم، تاثیر اندیشه‌های مذهبی در تزئین این آثار را نشان می‌دهد، استفاده از متون قرآنی و مذهبی در کتیبه نگاری تزئینی است. در معماری اسلامی اغلب محیط‌های مذهبی عاری از کتابت نیست و حداقل سه خط عمده وجود دارد که ویژه کتیبه نویسی در معماری اسلامی است. خطوط کوفی موشح، خط ثلث و خط بنایی - معقلی. این آیات بیش تر در نوارهایی در حواشی صندوق و یا به صورت عمودی در بدنه آن به کار رفته است. شاید در این زمینه، بتوان سه صورت دریافت قرآن که شنیداری، دیداری و قلبی است، را مورد توجه قرار داد.

اهمیت انجام این تحقیق، هنگامی آشکار می‌شود که با بررسی پیشینه در می‌یابیم در این زمینه پژوهشی مناسب



تصویر ۲- نمای ضریح چوبین بارگاه، استفاده از کتیبه نویسی به خط بومی، ترکیب‌های هندسی متقارن در ساخت قاب‌های صندوق، رنگ‌های گرم و زنده در کلافی از محاسبات هندسی. در پایین ضلع غربی ضریح، در سمت چپ لوح کوچکی قرار دارد که متنی بر آن به صورتی سخت خوانا منبت کاری شده است.



تصاویر ۳ و ۴ - تلفیق خوشنویسی مضامین مذهبی (صلوات کبیر)، خطوط شکسته، اشکال هندسی، رنگ و فضای رازآلود در تزئین صندوق زیارتی امام زاده تاج الدین محمد.

تحلیل اطلاعات در این پژوهش از نوع کیفی است. نمونه ها و ترتیب ارائه: از آن جا که قدمت دقیق ساخت این آثار در تعدادی از موارد مشخص نیست، ترتیب ذکر آن ها بر اساس حروف الفبای نام کوچک صاحب مقبره مرتب شده که به شرح زیر می باشند:

- ۱) امام زاده تاج الدین محمد - واو دره دودانگه
- ۲) امام زاده حارث - آقمشهد
- ۳) امامزاده (شاهزاده) حسین - ساری
- ۴) امام زاده (سلطان) زین العابدین - ساری
- ۵) امام زاده عباس - ساری
- ۶) امام زاده عبدالصالح - مرز رود ساری
- ۷) میر سید علی - لنگر چهاردانگه
- ۸) امام زاده قاسم - سرخ کلای ساری
- ۹) درویش محمد - خوش نشان دودانگه
- ۱۰) امام زاده یحیی - ساری

شیوه ثبت متون: برای ثبت نوشتاری کتیبه ها، ابتدا از سمتی که کتیبه آغاز می شود به صورت افقی تصویربرداری شد و تلاش گردید در جهت روایت متن ها حرکت شود تا در مرحله بازبینی فیلم ها برای ثبت دقیق متون، مشکلی ایجاد نگردد.

شیوه نگارش: در معرفی هر اثر، ابتدا مشخصات کلی بنا و سپس تزئینات ذکر می شود. کوشش شد. متن ها به صورت دقیق خوانده شوند، اما موارد زیر به صورت قراردادی در نگارش مورد استفاده قرار گرفته است:

- سعی گردیده مسیر شروع و انتهای متون به طور دقیق مشخص شود. در بخش هایی که به هر دلیل متن ناخوانا بوده و مطالب با حدس و گمان همراه گردیده، به وسیله علامت سؤال (?) مشخص شده است.

صورت نگرفته است. با توجه به این که این آثار هم در طول تاریخ دچار سرقت و آسیب شده و هم شرایط نامناسب آب و هوایی باعث تخریب آن ها شده است. ضروری بود در بررسی مضامین مذهبی به کار رفته در میان سطور کتیبه ها، جست و جویی مناسب صورت گیرد.

فرضیه اصلی این مقاله، کاربرد مضامین مذهبی منطبق با اندیشه های شیعی در کتیبه ها است و هدف این پژوهش، تدوین متون کتیبه های مورد استفاده در صندوقچه ها و نیز بررسی چگونگی کاربرد مضامین مذهبی تشیع می باشد. نتیجه انجام این پژوهش، شناخت ریشه های تأثیرات تفکرات شیعی بر هنر منطقه در قالب کتیبه های صندوقچه های چوبی (که تحت تاثیر مستقیم جهان بینی تشیع قرار دارند) است، همچنین فراهم آمدن زمینه مستند برای تحقیقات سایر پژوهشگران که در زمینه های متفاوت کاربردی نظیر تک نگاری ها مشغول جست و جو و مطالعه هستند.

به این ترتیب یافته های این پژوهش می تواند باعث دست یافتن به نتایج جدید پیرامون دستاورد های تفکر شیعی در هنر منطقه شود. نوع پژوهش مقاله پیش رو کاربردی و روش تحقیق به صورت توصیفی تحلیلی می باشد که گردآوری اطلاعات هم تلفیقی از روش های کتابخانه ای و میدانی بوده است.

جامعه آماری این پژوهش صندوق های مقبره هایی است که در حفاصل زمان ظهور اسلام تا پایان دوره حکومت خاندان قاجار ساخته شده اند. در این روند، با توجه به مرکزیت شهر ساری، به روش نمونه گیری غیر تصادفی، تعداد نمونه های مورد بررسی، ۱۰ بنا از ۱۲ بنا موجود انتخاب شده، که دلیل آن هم، فراهم بودن امکان خواندن متن کتیبه های این آثار می باشد. روش تجزیه و

بودند در همان سامان ساکن شدند. پس از آن که اسپهبدان مازندران به آیین تشیع گرویدند، زندگانی آنان سهل و مقام آن ها در تبرستان محترم گردید. «مردم آمل تا قبل از «داعی کبیر»، سنی مذهب و پیرو عقاید مذهب «مالکی» بودند و «داعی کبیر» ایشان را به دین اسلام (تشیع) در آورد». (ستوده، ۷۲، مرعشی، ۱۹۴) گرایش به تشیع در مازندران، به صورت داوطلبانه و خود جوش و در اثر آشنایی خواص ایشان با مضامین اندیشه های این مذهب صورت گرفته است. اقبال ایشان از سادات و در اختیار گذاشتن حکومت به ایشان، سبب شد تا اغلب مردم نیز بنا به قاعده «الرَّعِيهِ عَلَي دِينِ مُلُوكِهِمْ». از این آیین استقبال کنند. (سرتیپ پور، ۱۳۵۶، ۱۷۵ - ۱۷۴) ادامه نفوذ تشیع و روند پذیرش آن در میان مردم تبرستان و سپس گسترش آن به نقاط دیگر، موضوعی قابل توجه است، به طوری که رهبران نهضت بیش تر می کوشیدند آن را از طریق راهبرد تهاجمی و تغییر حکومت های محلی دست نشانده عباسی و ارائه نمونه عدالت محور حکومت شیعی ممکن سازند. این نهضت، اساسا یک جنبش ضد عرب نبود، بلکه حرکتی اسلامی بود که در نتیجه آن، مردم از ظلم و ستم والیان عباسی، به خاندان علوی رو آورده بودند و با کمک گرفتن از آن ها به مبارزه با خلافت پراختند. (خلعتبری، ۱۳۸۲، ۸ - ۷)

جنبش علوی در میان رویدادهای تاریخ ایران پس از اسلام، سر آغازی برای یک رشته دگرگونی های مهم در زمینه های گوناگون فرهنگی، سیاسی، مذهبی و اجتماعی بود. آن ها با الگو گرفتن از حماسه خونین کربلا، در برابر بیدادگری و انحراف خلفا ایستادگی و مجاهدت بسیار کردند.

مازندران به علت قرار داشتن در شرایط جغرافیایی مرطوب و مجاورت با دریا و کوهستان، دارای ذخایر انبوه چوب است. به همین دلیل، یکی از مناطق سرشار در زمینه تولید آثار هنری چوبی بوده و هنر منبت و معرق در میان ساکنان آن جایگاه ویژه ای دارد. از همین رو در هرکدام از



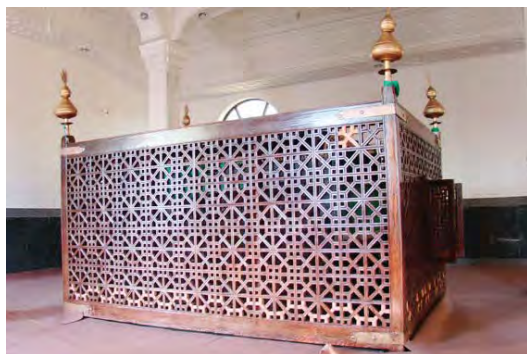
تصویر ۵- نمای بیرونی بنای تازه ساز بارگاه امام زاده حارث که در سال ۱۳۸۷ مورد بازسازی قرار گرفته است. آقمشهد ساری

در بخش هایی که به هر دلیل، متن دچار آسیب دیدگی شده و قابل خواندن نبوده، از علامت «xxxxxxx» برای مشخص نمودن کلمه ها استفاده شده است.

در مواردی که غلط املائی مشاهده شده، ابتدا کلمه صحیح نوشته و سپس کلمه اصلی اثر درون [] آمده است.

ملاحظات تاریخی و جغرافیایی

پس از آن که حضرت علی بن موسی الرضا (ع) ولیعهدی مامون را قبول نمود، تمام برادران آن حضرت با گروهی از بنی اعمام از سادات حسنی و حسینی به سمت ری و عراق مهاجرت کردند. ولی مامون پیمان ولایت عهدی را شکست و با خوراندن زهر به آن امام، ایشان را به شهادت رساند. هنگامی که سادات از این موضوع آگاه شدند، برای نجات جان خویش، به سمت کوهستان های دیلمان و تبرستان حرکت کردند. طی حکمی که از دربار حکومت عباسیان صادر شد، خون آنان مباح دانسته و برای سر ایشان، جایزه تعیین گردید. در پی اجرای این حکم تعدادی از این بزرگواران به شهادت رسیدند و در همان کوهستان ها دفن شدند. این شهدا در اندک زمانی میان مردم جایگاه و منزلت پیدا کردند و به همین دلیل بر مزار آن ها بارگاه و زیارتگاه هایی بنا گردید. آن دسته هم که از توطئه جان سالم به در برده



تصاویر ۶ و ۷- نماهایی از ضریح بیرونی بارگاه، گره چینی مشبک با کاربرد هشت ضلعی های منتظم متداخل. بخش های پایینی ضریح که با رنگ روشن دیده می شوند، مرمت شده اند.



تصویر ۹ - نمای بیرونی از بقعه شاهزاده حسین بنایی نوساز بر روی صندوق چوبی، ساری.



تصویر ۸ - نمای از صندوق داخلی قاب و آلت بندی شده؛ اثری مثبت کاری شده و نفیس با تزئینات متنوع گیاهی، هندسی و نوارهای کتیبه با خط جلی ثلث، بعلت فاصله بسیار کم بین دو ضریح، امکان تهیه تصاویر مناسب حاصل نگردید.

چشمگیر آن از سوی هنرمندان باشیم. یکی از کاربردهای این هنر، استفاده در صندوقچه های چوبی بارگاه مرقد معصوم زادگان است که در میان شیعیان، دارای ارج و احترام فراوان می باشد. نمونه هایی که در ادامه به آن ها اشاره می شود، گزیده ای از آفریده های انبوه هنرمندان شیعه مذهب مازندران است که ارادت و خلوص خود را به این وسیله به خاندان عصمت و طهارت به تصویر کشیده اند.

۱- امام زاده تاج الدین محمد - واودره دودانگه

این امام زاده یکی از بارگاه های زیبای شهر ساری است که دارای آثار تاریخی فراوانی می باشد، بنای امام زاده تاج الدین محمد در فاصله ۱ کیلومتری روستای محمدآباد در نزدیکی بخش «درویش سرا» روستای واودره قرار دارد. (تصویر شماره ۱) ضریح چوبی ارزشمند این بنا که متعلق به سده ۹ هجری قمری است، در وسط حرم و روی پایه ای چوبی قرار دارد که حدود ۱۵ سانتیمتر با سطح زمین فاصله دارد. (تصویر شماره ۲) در بالای ضلع شرقی این صندوق، متن صلوات کبیر به صورت مثبت کاری دیده می شود که بر روی ضلع روبه روی در به اتمام می رسد. متن این صلوات عبارت است:

«اللهم صلی علی المصطفی و المرتضی و الزهرا و السبطین و العباد و الباقر و الصادق و الکاظم و الرضا و التقی و النقی و الذکی العسکری حجه القائم محمد المهدی صلوات الله علیه و علیهم» دو کلمه آخر در ارتباط با کل متن ناقص و نا مفهوم هستند. بر روی ضلع غربی نیز نوشته شده: «انتقل (؟) من دار (؟) الدنيا الی دار (؟) الاخره مرتضی بحق (؟) معظم xxxxxxxxxx».

این کتیبه بر روی ضلع مقابل در ورودی، ادامه دارد و به شرح زیر است: «مرجع اهل الله فی الارضین سید تاج الدنيا و الی (؟) طاب ثراه و جعل (المنواه؟) ابن مرحوم سید امیر رضی الله». (تصاویر شماره ۳ و ۴)

۲) امام زاده حارث - آقمشهد

در فاصله ۳۶ کیلومتری شهر ساری و در میان گورستان عمومی روستای آقمشهد، بنایی تازه ساز قرار

بناهای آرامگاهی، صندوقچه ای چوبین و مثبت کاری شده قرار می گرفت که اغلب توسط هنرمندان بومی و به شیوه ای نانوخته ساخته می شد و جلوه گاه هم زمان هنر بومی و مضامین مذهبی بود. تزئینات عمده این آثار نقوش هندسی، گیاهی تجریدی و کتیبه نگاری بوده که به شیوه های فردی مختلف و به سبک واحد بومی اجرا شده است. دوره رشد و تعالی آثار مورد اشاره در مازندران، مربوط به سال های مقارن حکومت تیموریان در ایران است که سده های هشت تا یازده هجری قمری تا قبل از حکومت صفویان را شامل می شود. در این سال ها، حکومت رسمی مازندران در دست سادات مرعشی بود که سابقه درخشانی در حمایت از عدالت، آزادی، علم و فرهنگ از خود به جا گذاشته اند. با آغاز حکومت مرعشیان، یکی از دوره های تاثیر گذار و پرتلاطم حکومت حاکمان شیعی بر مازندران شکل گرفت که نقش فعالی در زندگی اجتماعی و فرهنگی مردم داشته است. سلسله ای شیعی (دوازده امامی) به رهبری سادات مرعشی که از ۷۶۰ تا ۱۰۰۲ هجری قمری، حدود ۲۴۲ سال در آمل و ساری و سایر نقاط مازندران حکومت و سلطنت داشتند. بنیان گذار این سلسله «سید قوام الدین مرعشی»، ملقب به «میر بزرگ» بود که نسبش به امام زین العابدین (ع) می رسد. سید قوام الدین تحت تاثیر تعالیم سربداران خراسان که به حکومت مذهبی و دنیوی باور داشتند، خود دولتی مبتنی بر مذهب تشیع اثنی عشری در مازندران تاسیس نمود.

خوشنویسی در میان مذاهب اسلامی، هنری ستوده است که به دلیل تاکید پیامبر و امامان بر حفظ و نگهداری دقیق آیات قرآن، شأن نزول و احادیث مورد اقبال پیروان قرار دارد. زیبایی، ظرافت، عرفان و قابلیت های هنر خوشنویسی سبب شده در عرصه های مختلف هنری مختلف نظیر کتابت قرآن و سایر کتب مذهبی و غیر مذهبی، کتیبه نویسی ظروف سفالی، مثبت کاری های مذهبی و نیز گره چینی های آجری در معماری، شاهد کاربرد وسیع و



تصویر ۱۰- نمایی از صندوق پرکار شاهزاده حسین. پایه صندوق با فاصله ای اندک از صندوق اصلی و جدا از آن قرار دارد و وظیفه حمل بار صندوق را به عهده ندارد.

به وسیله مشبک کاری بسیار زیبایی که اشکال آن را ستاره های هشت پر تشکیل داده، تزئین شده است. در بدنه شرقی این ضریح، درب کوچک دو لته ای در وسط قرار دارد که ورود به قسمت داخل را امکان پذیر می سازد. بخش بالایی (سقف) ضریح باز است و از آن بخش هم می توان به داخل دسترسی پیدا کرد. (تصاویر شماره ۷ و ۶)

صندوق چوبی بسیار پر کار امام زاده حارث دارای تزئینات هندسی و کتیبه هایی بسیار زیبا از سوره های

دارد که مدفن امام زاده حارث درون آن واقع است. بنای فعلی که بازسازی و توسعه داده شده، به صورت مستطیل از شمال شرق به جنوب غرب ساخته شده است. دیوارهای خارجی با سنگ گرانیت پوشانده و محوطه سرپوشیده کفش کن، آماده نما سازی می باشد. (تصویر شماره ۵)

زیارتگاه امام زاده از یک ضریح چوبی مربوط به عهد قاجار که صندوق چوبی دیگری مربوط به سال ۸۶۰ هجری قمری را در بر گرفته، تشکیل شده است. ضریح بیرونی



تصاویر ۱۱ و ۱۲ - تزئینات کتیبه ای صورت گرفته روی حاشیه صندوق. نقوش تجریدی گیاهی رنگینی بر دیواره جلب توجه می کند که به جهت حفاظت در برابر فرسایش ناشی از لمس دست، روی آن ها را به وسیله لاک پوشانده اند. این تزئینات احتمالاً در دوره های بعدی به صندوق اضافه شده است.

قرآن به خط خوش می باشد که به علت فاصله بسیار کم بین ضریح و صندوق، خواندن آن ها بسیار مشکل است. در غربی ترین بخش کتیبه افقی پایین ترین ردیف کتیبه های صندوق در ضلع جنوبی، تاریخ رجب ۸۶۰ هجری قمری منبت کاری شده است. خواندن متن آیات و نوشته ها به دشواری صورت گرفته که به این شرح می باشد:

سمت راست حاشیه بالایی ضلع غربی، سوره «یس» از «بسم الله ... تا ... المرسلین».

حاشیه عمودی چپ ضلع غربی، ادامه سوره از «علی صراط ... تا ... لتنذر» به صورت نزولی.

حاشیه عمودی غربی ضلع شمالی ادامه سوره از «قوماً ... تا ... حق» به صورت عمودی.

حاشیه افقی بالای ضلع شمالی ادامه سوره از «القول ... تا ... مقمchon».

حاشیه عمودی شرقی ضلع شمالی ادامه سوره از «وجعلنا ... تا ... خلفهم» به صورت نزولی.

حاشیه عمودی شمال ضلع شرقی ادامه سوره از «سدا ... تا ... سواء» به صورت عمودی.

حاشیه بالایی ضلع شرقی ادامه سوره از «علیهم ... تا ... لا یومنون».

حاشیه عمودی جنوب ضلع شرقی ادامه سوره از «انما تنذر ... تا ... فبشره» به صورت نزولی.

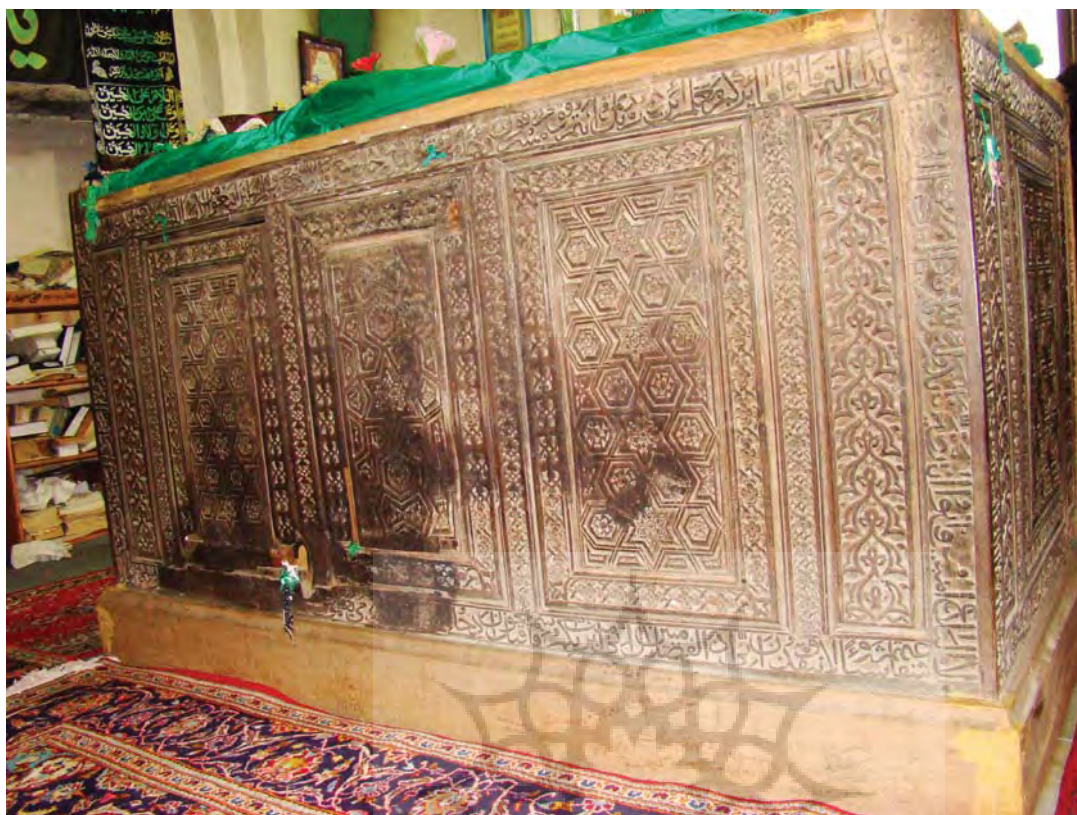
حاشیه عمودی شرق ضلع جنوبی ادامه سوره از «بمغفرة ... تا ... قدموا» به صورت صعودی.



تصویر ۱۳ - نمایی از برج آرامگاهی امام زاده زین العابدین، ۸۰۹ هجری قمری، ساری



تصویر ۱۴ - نمایی از تزئینات قاب و آلت زیبای بدنه قدیمی صندوق امام زاده (سلطان) زین العابدین. کاربرد دقیق و حساب شده کتیبه های قرآنی در کنار نوار هایی با تزئینات گیاهی تجریدی و نقش شمسه ۱۰ پر که به وسیله گره های شش چشم گاری و ترنج احاطه شده است.



تصویر ۱۵- نمایی از ضلع شمالی که در اثر آتش سوزی آسیب دیده است. تزئینات ضلع جنوبی بر اساس این ضلع صورت پذیرفته است.

صندوق یکی از شاهکارهای آثار چوبی سده ۹ هجری قمری می باشد که با آسیب های اندک به جا مانده است.

۳) امام زاده (شاهزاده) حسین - ساری

این امام زاده در کنار خیابانی معروف به ام. ام. در شهر ساری و در محوطه ای آرام و سرسبز قرار دارد که مدفن امام زادگان «سلطان حسین و سلطان محمد بن موسی کاظم علیهما السلام» در آن واقع شده و به مزار شاهزاده حسین معروف است. ساختمان فعلی نو ساز و شکل کلی بنا مستطیل می باشد که در جهت شرق به غرب ساخته شده است. دیوارها با سیمان سفید شده و سقف آن هم با ایرانیت پوشانده و زیر آن را پلور کشتی کرده اند و ادامه شیر سرها از زیر سقف پیدا است. (تصویر شماره ۹) بر روی صندوق چوبی زیبای شاهزاده حسین، تاریخ ۸۹۴ هجری قمری درج شده و در حال حاضر غیر از صدماتی که حاصل اقامت روس ها در دوران گذشته در این مکان مذهبی بوده، مشکل دیگری دیده نمی شود. (تصویر شماره ۱۰) ضلع های این صندوق در دو سمت مقابل شرق و غرب دارای تقسیمات مشابه و تزئینات متفاوت می باشند. هر دو ضلع دارای یک لوح بزرگ در وسط و دو لوح کوچک در دو طرف لوح بزرگ هستند. شکل تقسیم بندی نقوش اضلاع شمال و جنوب قرینه یکدیگر می باشد و عبارت است از سه لوح بزرگ در وسط، دو لوح

حاشیه افقی بالای ضلع جنوبی ادامه سوره از «و آثارهم ... تا ... ان».

حاشیه عمودی غرب ضلع جنوبی ادامه سوره از «ارسلنا ... تا ... فقا» به صورت نزولی.

بر روی حاشیه پایینی دور تا دور صندوق نیز آیه الکرسی نقش بسته که در جنوب ضلع غربی، از «الله لا اله الا هو الحی» شروع و پس از گذشتن از چهار ضلع، در بخش غربی ضلع جنوبی، به «من النور الی الظلمات اولئک» ختم می شود. (تصویر شماره ۸)

بر روی نوارهای پایین ترین بخش صندوق نیز اطلاعاتی در مورد مشخصات و مختصات زمین وقف شده برای امام زاده حکاکی شده است. در پایین ترین بخش نوار ضلع شرقی، آثار سوختگی به چشم می خورد و کتیبه دچار آسیب شده است. اما از آن چه باقی مانده به دشواری می توان خواند که این مکان زیارتگاه «امام زاده معظم حارث بن امام معظم موسی کاظم (ع)» است. در ضلع جنوبی صندوق، نام سازندگان این اثر ذکر شده که عبارتند از: «استاد بنا حسن ابن المغفور استاد محمد نجار المعروف به خوارزمی فی ماه رجب سنه ستین و ثمانمائه». مطالبی که در قسمت پایین نوار ضلع شمالی حکاکی شده، به دلیل فضای محدود بین ضریح و صندوق و فقدان نور کافی، قابل خواندن نیست. در هر صورت، این ضریح و



تصاویر ۱۶ و ۱۷- تزئینات و کتیبه‌های روی صندوق در ضلع جنوبی که بر اساس ضلع شمالی طراحی و اجرا شده‌اند.

- متوسط در دو گوشه و چهار ردیف نوار با تزئینات گیاهی مابین لوح‌ها، تزئینات لوح بزرگ وسط، قاب و گره چینی با نقوش گیاهی است که در میان دو لوح بزرگ دیگر که دارای تزئین ترنج بر بافت فلسی شکل هستند، قرار دارد. بر حاشیه تمام ضلع‌ها، کتیبه نگاری به خط ثلث نوشته شده که شامل سوره مبارکه «یس» و متونی مربوط به معرفی مرقد، تاریخ ساخت، معمار و بانی و سازنده آن است که در ادامه به آن‌ها اشاره خواهد شد.
- الف) کتیبه‌های حاشیه ضلع شرقی: (معرفی اشخاص مدفون در این بارگاه، بانی، سازنده، تاریخ ساخت و ادامه سوره یس) کتیبه افقی بالا: «بسم الله الرحمن الرحيم هذه الصندوق المشهد المرقد الاعظم سلطان حسين و سلطان محمد ابن جعفر ابن موسى الكاظم». کتیبه افقی پایین: «بسعی و اهتمام اسمعیل بن فتح الله النجفی الحسينی عمل محمد بن استاد حسین نجار فی تاریخ سنه اربع و تسعين و ثمانمائه».
- کتیبه عمودی راست: (صعودی، بخشی از آیه ۱۳ و ۱۴ سوره یس) «اذ جاءها ... تا ... انا الیکم».
- کتیبه عمودی چپ: (نزولی، ادامه آیه ۱۴ تا بخشی از آیه ۱۶) «مرسلون ... تا ... قالو ربنا».
- ب) کتیبه‌های حاشیه ضلع شمالی: (شروع سوره یس) کتیبه افقی بالا: (از شروع تا بخشی از آیه ۸) «بسم الله الرحمن الرحيم یس ... تا ... فی اعناقهم».
- کتیبه عمودی چپ: (نزولی، ادامه آیه ۸ تا بخشی از آیه ۹) «اغلا لا فهی ... تا ... من خلفهم سدا».
- کتیبه عمودی راست: (صعودی، ادامه آیه ۹ تا بخشی از آیه ۱۱) «فاغشینا هم ... تا ... تنذر من اتبع».
- کتیبه افقی پایین: (ادامه آیه ۱۱ تا بخشی از آیه ۱۳) «من اتبع ... تا ... القریه ان جاء».
- ج) کتیبه‌های حاشیه ضلع جنوبی: (ادامه سوره یس) کتیبه عمودی راست: (ادامه آیه ۱۶ تا بخشی از آیه ۱۸) «یعلم انا ... تا ... تطیرنا بکم».
- کتیبه افقی بالا: (ادامه آیه ۱۸ تا بخشی از آیه ۲۱) «لعن لم تنتهوا ... تا ... اجرا و هم».
- کتیبه عمودی چپ: (نزولی، ادامه آیه ۲۱ تا بخشی از آیه ۲۳) «مهدون و مالی ... تا ... م دونه الهه».
- کتیبه افقی پایین: (ادامه آیه ۲۳ تا ۲۷) «ان یردن الرحمن ... تا ... من المکرمین».
- د) کتیبه‌های حاشیه ضلع غربی: (ادامه سوره یس) کتیبه عمودی راست: (صعودی، آیه ۲۸ تا بخشی از آیه ۲۹) «و ما انزلنا ... تا ... و کانت الا صیحه».
- کتیبه افقی بالا: (ادامه آیه ۲۹ تا بخشی از آیه ۳۱) «واحدہ فاذا ... تا ... پرواکم اهلکنا».
- کتیبه عمودی چپ: (نزولی، ادامه آیه ۳۱ تا انتهای آیه ۳۲) «قبلهم من ... تا ... لدینا محضرون».
- کتیبه افقی پایین: (آیه ۳۳ تا بخشی از آیه ۳۴)



تصویر ۱۹ - در روبه روی درب ورودی ضریح، کتیبه ای محرابی شکل قرار دارد که در حاشیه آن، صلوات کبیر از بخش بالایی ضلع سمت راست به شکل صعودی از «اللهم صل علی محمد» شروع و ادامه آن از «والمترضی» به طور نزولی به سمت پایین، روی ستون سمت چپ روایت می شود. آخرین عبارت روی ستون سمت چپ، کلمات «و الصادق» است و ادامه آن در بخش نوار افقی پایین به صورت «الکاظم والرضی و والتقی و» نوشته شده است. ادامه صلوات نیز از روی کلمه «الکاظم» به صورت صعودی روی ضلع ستون سمت راست از «التقی» تا «والمهدی صلوات الله» کنده کاری شده است. متن کامل کتیبه عبارت است از: «اللهم صل (صلی) علی المصطفی و المرتضی و الزهرا و السبطین و السجاد و الباقر و الصادق و الکاظم و الرضا و التقی و الزکی و العسکری و المهدی صلوات الله».

آتش سوزی، ضلع جنوبی به طور کلی از بین رفته و در سال هجری شمسی ۱۳۵۴، عمل مرمت آن به انتها رسیده که در بخشی از کتیبه بدنه، به آن اشاره شده است. تفاوت بین کیفیت بخش مرمت شده با تزئینات اصلی در تصاویر قابل تشخیص است. این صندوق روی پایه ای ساده و فاقد تزئینات قرار دارد. (تصویر شماره ۱۶)

کاربرد دقیق و حساب شده کتیبه های قرآنی در کنار نوار هایی با تزئینات گیاهی تجریدی و نقش شمسه ۱۰ پر که به وسیله گره های شش چشم گاوی و ترنج احاطه شده است.

شرح کتیبه های نوشته شده روی صندوق به شرح زیر است:

الف) کتیبه های حاشیه ضلع جنوبی: (آیاتی از سوره

تصویر ۱۸- نمایی از برج آرامگاهی امامزاده عباس و گنبد رک آن، این نوع گنبد، شیوه رایج در مازندران می باشد که با تزئینات آجری ساده، گیرایی و جذابیت خاصی دارد. سده ۹ هجری قمری ساری.

«و ایه لهم ... تا ... فیها جنات». (تصاویر شماره ۱۲، ۱۱)

۴) امامزاده (سلطان) زین العابدین - ساری

برج آرامگاهی امامزاده (سلطان) زین العابدین، در مجاورت امامزاده یحیی و در کنار خیابان جمهوری شهر ساری واقع شده است. تاریخ ساخت این بنا در کتاب فهرست بناهای تاریخی و اماکن باستانی ایران، سال ۸۰۹ هجری قمری ذکر گردیده است. (تصویر شماره ۱۳)

پلان بنا چهار ضلعی است و در بخش بالایی به وسیله فیلیوش هایی، پایه لازم جهت ساخت گنبد هشت ضلعی بنا ایجاد گردیده است. صندوق چوبی امامزاده که بسیار زیبا و ارزشمند است، (تصویر ۱۴) در حال حاضر وضعیت مناسبی ندارد و از آن به طور اصولی نگه داری نمی شود. قالب کلی ضلع ها شمال و جنوب مشابه هم می باشد و از سه لوح بزرگ که در میان سه لوح کوچک قرار دارند، تشکیل شده است. (تصویر شماره ۱۵) قالب کلی ضلع غربی، لوح بزرگی است که در میان دو لوح کوچک قرار دارد و در اطراف آن دو لوح متوسط دیگر در میان لوح های کوچک حاشیه قرار گرفته اند. شکل کلی ضلع شرقی نیز لوح بزرگی است که در میان دو ردیف لوح نازک احاطه شده است. خط مورد استفاده در این صندوق، ثلث و تزئینات آن شامل نقوش گیاهی و هندسی است. در سال های گذشته به دلیل



تصویر ۲۰- کتیبه لوح شرقی ضلع روبروی در شکل کلی تزئینات ضلع های شرقی و غربی مشابه است و شامل سه لوح عمودی می شود که از تزئینات قاب و گره و گیاهی در آن ها استفاده شده است. ضلع جنوبی نیز دارای چهار لوح بزرگ عمودی است و شامل نقوش دهان اژدری و ترنج می شود.

- نور، اطلاعاتی در مورد مرمت صندوق).
 کتیبه افقی بالا: (آیه بسم الله و آیه ۳۵ سوره نور از ابتدای آمیانه آیه).
 «بسم الله الرحمن الرحيم الله نور السموات ... تا ... تمسسه نار».
 کتیبه عمودی راست: (صعودی، ادامه آیه ۳۵ تا انتهای آیه).
 «نور علی ... تا ... شیء علیم».
 کتیبه افقی پایین: (آیه ۳۶ و ۳۷).
 «فی بیوت انن ... تا ... والابصار رجال لا تلهیهم تجاره» که بخش انتهایی شامل «رجال لا تلهیهم تجاره» ابتدای آیه ۳۷ میباشد که تکرار شده است.
 کتیبه عمودی چپ: (صعودی، ذکر تاریخ مرمت و هنرمند صندوق)
 «مرمت این صندوق با نظارت مهندس فرهنگ و هنر شمال انجام گردیده است و عملی الی الله احمدی شلمی دوی دانگه فی (فی سنه؟) ۱۳۵۴». (تصاویر شماره ۱۷، ۱۶)
 ب) کتیبه های حاشیه ضلع غربی: (سالم ترین ضلع، ادامه سوره یس که احتمالاً در صندوق اصلی از ضلع جنوبی شروع می شده است)
 کتیبه عمودی راست: (صعودی، بخشی از آیات ۱۱ و ۱۲)
 «و اجر کریم ... تا ... احصیناه فی».
 کتیبه افقی بالا: (ادامه آیه ۱۲ تا بخشی از آیه ۱۴) «امام مبین ... تا ... الیهم اثنین».
 کتیبه عمودی چپ: (نزولی، بخشی از آیات ۱۴ و ۱۵) «فکذبو
- هما ... تا ... بشر مثلنا».
 کتیبه افقی پایین: (ادامه آیه ۱۵ تا بخشی از آیه ۱۷)
 «ما انزل الرحمن ... تا ... و ما علینا».
 ج) کتیبه های حاشیه ضلع شمالی: (ادامه سوره یس که بخشی از آن کاملاً سوخته است).
 کتیبه عمودی راست: (صعودی، ادامه آیه ۱۷ تا بخشی از آیه ۱۸) «الا البلاغ ... تا ... و لیمسنکم منا».
 کتیبه افقی بالا: (ادامه آیه ۱۸ تا بخشی از آیه ۲۲) «عذاب الیم ... تا ... الا اعبد الذی».
 کتیبه عمودی چپ: (نزولی، ادامه آیه ۲۲ تا بخشی از آیه ۲۳)
 «الیه ترجعون ... تا ... لا تغن عنی».
 کتیبه افقی پایین: (ادامه آیه ۲۳ تا بخشی از آیه ۲۸) «و لا ینفذن ... تا ... من بعده».
 د) کتیبه های حاشیه ضلع شرقی: (ادامه سوره یس، ذکر نام امام زاده و تاریخ ساخت صندوق) کتیبه افقی پایین: (ادامه آیه ۲۸ تا بخشی از آیه ۳۰)
 «من السماء ... تا ... یا حسره علی العباد».
 کتیبه عمودی راست: (صعودی) «صاحب هذا الصندوق المبارک الشریف السلطان الاعظم الاکرم برهان السادات».
 کتیبه افقی بالا: (ادامه متن حاشیه عمودی راست) «والاشراف المرحوم المغفور سلطان امیر شمس الدین بن امیر کمال الدین الحسینی طاب ثراهما فی تاریخ».
 کتیبه عمودی چپ: (نزولی، ادامه کتیبه افقی بالا)



تصویر ۲۱- کتیبه لوح شرقی

«تاریخ وفات یوم الاثنین خامس عشرین شهر جمید
الثانی سابع عشر خرداد ماه سنه خمس و سبع مائه» که به
این معنی است که در روز دوشنبه ۲۵ جمادی الثانی برابر
با ۱۷ خرداد ماه سال ۷۰۵ هجری قمری، در گذشته است.
سایر تزئینات ضلع های شمالی و جنوبی که کاملاً قرینه
یکدیگر هستند، شامل سه لوح بزرگ و دو لوح کوچک است

که در طرفین قرار دارند. تزئینات لوح های کوچک کناری
کاملاً مشابه تزئینات لوح های کوچک بدنه غربی است؛ اما
کاربست های هندسی لوح میانی، در سایر ضلع ها تکرار
نمی شود.

(۵) امام زاده عباس - ساری
برج آرامگاهی امام زاده عباس، بنایی است ارزشمند که



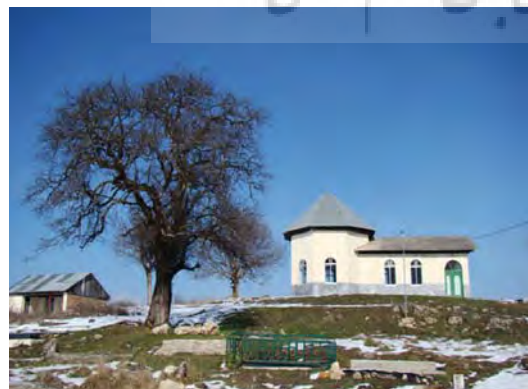
تصاویر ۲۲ و ۲۳- نماهایی از برج آرامگاهی امام زاده عبدالصالح مرزورد. استفاده از گنبد رک هشت ضلعی آجری برای پوشش بام، سده نهم
هجری قمری، ساری



تصویر ۲۴ - نمای نزدیک از ترکیبات هندسی به کار رفته بر روی صندوق. شمسه هشت پر در میان شش های چشم اناری و ستاره های پنج پر.

زاده وجود دارد که دارای تزئیناتی زیبا است. ضریحی که روی صندوق قرار دارد، ساخته هنرمندان اصفهان می باشد که تاریخ ۱۳۵۳ هجری شمسی بر روی کتیبه های آن به چشم می خورد. بر حاشیه بالای این ضریح مشبک، اشعاری به خط نستعلیق نوشته شده که شامل معرفی امام زاده، مدح و ثنای او و تقدیر از مردم خیر ساری است. صندوق با ارزش امام زاده عباس که در میان ضریح قرار دارد، از شاهکار های سده نهم هجری قمری به شمار می رود و توسط هنرمند توانایی به نام «شمس الدین بن استاد احمد نجار ساری» ساخته شده است. در حاشیه های این صندوق، آیات قرآنی به خط خوش ثلث حکاکی شده و در زیر آن، پایه ای چوبی قرار دارد که فاقد تزئینات است و

در فاصله ۳ کیلومتری از مرکز شهر ساری و در خیابان امام زاده عباس در کنار بولوار امام رضاع) قرار داد. (تصویر شماره ۱۸) محوطه ای که این بارگاه در آن واقع شده، در گذشته، دهکده «آزادگله» نامیده می شد و اکنون با توجه به رشد و گسترش شهر، بخشی از آن محسوب می شود. تاریخ ساخت این بنا به سده نهم هجری قمری نسبت داده می شود که از آثار ارزشمند آن دوران به شمار می آید. بنای اصلی، گنبد هشت ضلعی آجری است که گنبد دو پوسته رک بر روی آن قرار دارد. مسیر اصلی جهت ورود به حرم امام زاده در ضلع شرقی قرار دارد که پس از عبور از مسجد و پیشخوان قابل دسترسی است. در بین مسجد و برج، درب اصلی و قدیمی امام



تصویر ۲۶ - نمایی از بارگاه میر سید علی. طبق سنت بومی، در برابر در ورودی قدیمی بقعه که اکنون مسدود است، درختی کاشته بوده اند که در این تصویر، پشت درخت نزدیک تر قرار دارد. چهار دانگه ساری



تصویر ۲۵ - نمای روبه روی در از صندوق ارزشمند امام زاده صالح که در نوع خود یک شاهکار هنری بوده است. قطعات جانبی این صندوق دچار آسیب شده اند و مورد مرمت قرار گرفته اند.



تصویر ۲۸- ورودی و تاریخ ساخت صندوق که بر روی آن حکاکی شده است.



تصویر ۲۷- نمای روبه روی درب

حاشیه این متون، خطوط متقاطع رنگی مشاهده می شود که روی انحنای بالای محراب، گل های ختایی ظریف و زیبایی کار شده است. بر روی نوار حاشیه قاب نیز شکل های شجری در هم تنیده ساقه های ختایی با گل های کوچک منبت کاری شده است. بر روی بخش زیرین این ضلع از صندوق، چهار لوح وجود دارد که دو لوح جانبی دارای

روی آن را رنگ سبز زده اند. در مرکز محراب نیز عبارت زیر منبت کاری شده است: «بسم الله الرحمن الرحيم هذا مشهد المقدس للحضرات الكبير امام زادگان بحق امام زاده عباس عبدالله ابن موسی الكاظم و محمد و حسن ابن محمد زید» که معرفی بزرگان مدفون در این بقعه می باشد. (تصویر شماره ۱۹) بر دیواره نازک



تصاویر ۲۹ و ۳۰- نماهایی از صندوق و نمایش چگونگی برجستگی تزئینات روی آن. کنده کاری های مربوط به کتیبه روی صندوق نیز قابل تشخیص می باشد.



تصاویر ۲۷ و ۲۸- نماهایی از تزئینات هندسی و کتیبه های مثبت کاری شده روی صندوق در سه نما با فاصله های متفاوت.



تصویر ۳۰- نمای بیرونی بارگاه. بنای تازه ساز با پلان مستطیلی بر روی سکویی واقع شده است. فضای بیرونی آن را با نقوش گیاهی و اشکالی انتزاعی از سنگ تزئین کرده اند. ساری.



تصویر ۳۱- نمای اضلاع شمالی و شرقی صندوق بارگاه. تعدادی از تخته های صندوق مفقود شده اند. ستون فلزی محافظی که به جهت نگهداری از سقف در کنار ستون چوبی قدیمی نصب شده است در سمت راست تصویر قابل مشاهده می باشد.



تصویر ۲۹- نمای نزدیک تر کتیبه روی صندوق.

کتیبه عمودی راست: (صعودی، ادامه آیه ۸ تا بخشی از آیه ۱۰)
«خلفهم سدا ... تا ... اندر تهم ام لم».

کتیبه افقی پایین: (ادامه آیه ۱۰ تا بخشی از آیه ۱۴) «تندرهم لا یومنون ... تا ... ان ارسلنا الیهم».

ب) کتیبه های حاشیه ضلع شرقی: (ادامه سوره یس)
کتیبه عمودی راست: (صعودی، ادامه آیه ۱۴ تا بخشی از آیه ۱۵)
«اثنین فکذبوهما ... تا ... قالو ما انتم».

کتیبه افقی بالا: (ادامه آیه ۱۵ تا ابتدای آیه ۱۸) «الا بشر مثلنا ... تا ... عذاب الیم قالو طائرکم».

کتیبه عمودی چپ: (نزولی، ادامه آیه ۱۸ تا بخشی از آیه ۲۰)
«معکم ائن ... تا ... رجل یسعی».

کتیبه افقی پایین: (ادامه آیه ۲۰ تا انتهای آیه ۲۳) «قال یا قوم ... تا ... شیا و لا ینقذون».

ج) کتیبه های حاشیه ضلع جنوبی: (ادامه سوره یس)
کتیبه عمودی راست: (صعودی، ابتدای آیه ۲۴ تا بخشی از آیه ۲۶) «انی اذا لفی ... تا ... قیل ادخل الجنة».

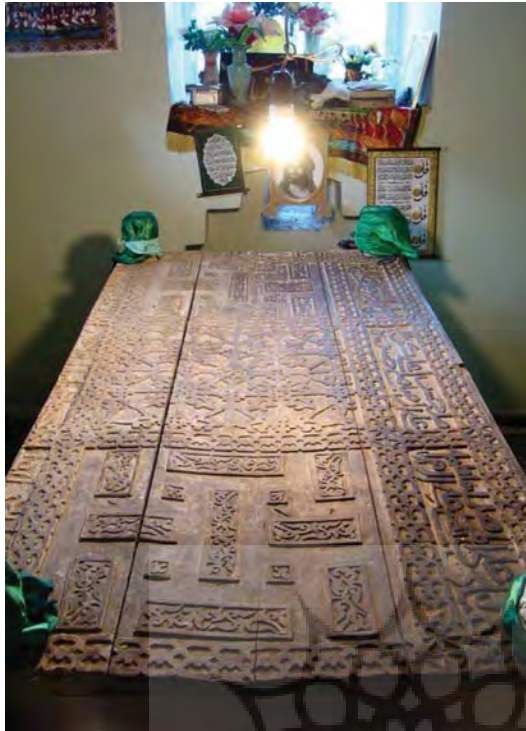
کتیبه افقی بالا: (ادامه آیه ۲۶ تا بخشی از آیه ۳۱) «قال یا لیت ... تا ... من القرون انهم الیهم».

نقوش تزئینی با طرح ترنج و دو لوح میانی که نیمی از هر کدام در زیر لوح محرابی بخش بالایی قرار دارد، دارای کتیبه هستند که متن آن ها به شرح زیر است:

کتیبه لوح غربی: «بسعی و اهتمام هذه بعمل الصندوق سید مرتضی ابن سید امیر و سید حسن ابن سید علی و سید عباس ابن سید شرف الدین و سید محمد ابن سید حسین و سید عبد الصمد ابن سید شمس الدین» که نام متولیان بنای این بارگاه است. (تصویر شماره ۲۰) کتیبه لوح شرقی: «عمل شمس الدین ابن استاد احمد نجار ساری موضع (شلمنبه؟) تحریر فی التاريخ ماه جمادی الاخر سنه سبع و تسعین ثمانمائه» که به این ترتیب تاریخ ساخت این صندوق، سال ۸۹۷ هجری قمری می باشد. (تصویر شماره ۲۱) در حاشیه صندوق، از آیات قرآن جهت کتیبه نگاری استفاده شده و عبارت است از:

الف) کتیبه های حاشیه ضلع شمالی: (سوره یس)
کتیبه افقی بالا: (از بسم الله تا بخشی از آیه ۷) «بسم الله الرحمن الرحیم یس ... تا ... انا جعلنا فی».

کتیبه عمودی چپ: (نزولی، ادامه آیه ۷ تا بخشی از آیه ۸) «اغلا فهی ... تا ... ایدیهم سدا و من».



تصویر ۳۴- نمای بالا از صندوق. حاشیه ای قاب بندی شده در قسمت راست وجود دارد که در سه بخش، صلوات کبیر که از ادعیه مورد توجه شیعیان می باشد و در آن اسامی ۱۴ معصوم ذکر می گردد، منبت کاری شده است. در قسمت مرکزی و چپ، قاب بندی هایی هندسی، مشابه صندوق میر سید علی لنگر به کار رفته است. از قطعات به جای مانده می توان حدس زد که این صندوق یکی از باشکوهترین صندوق های بقاع متبرکه مازندران بوده باشد که در اثر طمع سودجویان و ساده دلی اهالی، از بین رفته است. گفته می شود که سارقان در حین حفاری محل دفن، قطعات صندوق را برای ایجاد گرما آتش زده اند.

آیه ۳۹) «والشمس تجری ... تا ... قدرناه منازل».
کتیبه افقی بالا: (ادامه آیه ۳۹ تا بخشی از آیه ۴۳) «حتی عاد ... تا ... فلا صریخ لهم و» که احتمالاً بخش اول این کتیبه، اشتباه نگاشته شده و شکل صحیح آیه را در عبارات «حتی عاد کالعرجون» ندارد.

کتیبه عمودی چپ: (نزولی، ادامه آیه ۴۳ تا بخشی از آیه ۴۵)
«لا هم ینقذون ... تا ... اتقوا ما بین یدیکم و».
کتیبه افقی پایین: (ادامه آیه ۴۵ تا بخش ابتدایی آیه ۴۸)
«ما خلفکم ... تا ... و یقولون متی هذا».

۶) امام زاده عبدالصالح - مرز رود ساری

در فاصله بیست کیلومتری شهرستان ساری و در انتهای روستای مرز رود، آرامگاه باشکوه امام زاده صالح قرار دارد که دارای یادگار های فرهنگی بسیار با ارزشی است. این بنا که از ساخته های سده نهم هجری قمری می باشد، در دوره دوم حکومت مرعشیان برای یکی از سادات خاندان مرعشی ساخته شده است. (تصاویر شماره

۲۲ و ۲۳)



تصویر ۳۲- نمای ضلع شرقی صندوق. منبت کاری آیات سوره الرحمن بر زوی تخته های افقی و چهارچوب عمودی صندوق. تاریخ ساخت این اثر بر ستون سمت راست، در جهت صعودی و از پایین به بالا با این عبارت ذکر گردیده است: «و قد وقع هذا الصندوق بسنة خمسين ثمانين الف في محرم المنور (؟)».

کتیبه عمودی چپ: (نزولی، ادامه آیه ۳۱ تا بخشی از آیه ۳۳)
«لا یرجعون ... تا ... احیناها».

کتیبه افقی پایین: (ادامه آیه ۳۳ تا انتهای آیه ۳۷) «و اخرجنا منها ... تا ... فاذا هم مظلوم» که در این بخش برای قرار دادن کلمه «مظلوم»، به علت کمبود جا، آن را به شکل «مظلوم ن» نوشته اند.

د) کتیبه های حاشیه ضلع غربی: (ادامه سوره یس)
کتیبه عمودی راست: (صعودی، ابتدای آیه ۳۸ تا بخشی از



تصویر ۳۳- نمای بیرونی بنای تازه ساز درویش محمد، دودانگه ساری



تصویر ۳۶



تصویر ۳۵



تصویر ۳۸



تصویر ۳۷

تصاویر ۳۵ تا ۳۸، کنده کاری اسماء الله و نام ائمه معصومین (ع) را روی بدنه صندوق نمایش می دهند.

معرفی سازنده و بانی بنا)
کتیبه عمودی چپ: (نزولی، آیات ۱ و ۲ سوره فتح) «بسم
الله الرحمن الرحيم انا فتحنا ... تا ... ما تقدم». کتیبه عمودی
راست: (صعودی، ادامه آیه ۱۲ تا انتهای آیه ۱۳ سوره فتح)
«بکم و ظننتم ظن ... تا ... رسوله» در ادامه این خط، بدون
هیچ فاصله ای عبارت «هو تعذروه و تو» و «الله» آمده
است.

ادامه آیه ۱۳ بر حاشیه جانبی و به اندازه ای کوچک تر،
این گونه آمده: «فأنا اعتدنا للکافرین سعیرا» که احتمالاً در
مرتبّه نخست منبت کاری، متن آیه به درستی نوشته نشده
و در مراحل بعدی به جهت تصحیح، ادامه آن را روی
حاشیه کناری نوشته اند. کلمات «تعذروه و توقروه» در آیه
۹ سوره فتح وجود دارند.

الف) کتیبه افقی بالا: (به وسیله نواری باریک، کتیبه به
دو بخش متوالی تقسیم شده که نام هنرمند و بانی بنا و سال
ساخت روی آن حک شده است.) «مر هذه العماره الشریفه
زین الاقران آقا گستههم بن آقا محمد پیر» + «عمل استاد علی
بن استاد فخر الدین نجار رازی هجریه النبوه ××××××××××
سنه اربع و ثمانین و ثمانمائه ××××××××××»

ب) کتیبه های حاشیه ضلع جنوبی: (ادامه سوره فتح)

نقشه ساختمانی فعلی بنا حاصل اتصال شبستان
مستطیلی به برج آرامگاه با سطح مقطع مربع می باشد که
از سمت شرق صورت پذیرفته است. با عبور از درب میانی
مسجد-شبستان و حرم، با صندوق بسیار زیبا و پرکار،
اما آسیب دیده امام زاده صالح رویه رو می شویم. این
صندوق که تاریخ ۸۴۶ هجری قمری را روی خود دارد،
توسط نقوش هندسی، گیاهی و کتیبه ای زیبا به خط ثلث
تزئین شده است. سازنده آن «علی بن استاد فخر الدین
نجان ساری» و بانی آن، «آقا گستههم» می باشد. این
صندوق به لحاظ زیبایی و ارزش هنری، جزء شاهکارهای
سده نهم هجری محسوب می شود. در زیر صندوق، پایه ای
مستطیلی قرار دارد که دارای تزئینات چشم نواز و ارزشمندی
می باشد. در زمان بازدید، قطعات صندوق در ضلع های
غرب و جنوب، در محل موجود نبودند و تنها ضلع شمال و
شرق کامل و قابل بررسی بودند.

کتیبه هایی که بر حاشیه صندوق نقش بسته، در نواری
به عرض شش و نیم سانتی متر روی بدنه سیزده سانتی
متری حاشیه اضلاع کنده کاری شده و شامل ذکر سوره های
قرآن و ذکر نام بانی و سازنده آن است. (تصویر شماره ۲۴)
الف) کتیبه های حاشیه ضلع شرقی: (آیات سوره فتح،



تصاویر ۳۹ و ۴۰ - محوطه بیرونی گنبد؛ رک آجری و فضای داخلی، بیضی شکل، گچکاری شده با تزئینات مقرنس می باشد. نمای بیرونی مسجد با آجر پنج سانتی متری پوشش داده شده و در فضا های مختلف آن به وسیله کاشی کاری، سوره ها و آیات قرآن و روایاتی از پیامبر(ص) و ائمه معصومین (ع) به خط نستعلیق و ثلث بر روی کاشی نگاشته شده است. سده ۹ هجری قمری، ساری.

شده است. صندوق چوبی بسیار زیبای امام زاده علی که در زیر انبوه پارچه های نذری پنهان شده، در ضلع غربی تاریخ «تسع و عشرين و ثمانمائه» (۸۲۹ هجری قمری) را بر خود دارد که مربوط به تاریخ درگذشت این امام زاده جلیل القدر می باشد. روی صندوق نیز تاریخ ۸۳۲ هجری قمری است که در ادامه به آن اشاره خواهد شد.

در ضلع مقابل درب، اشعاری در حاشیه صندوق منبت کاری شده که با مقابله و تصحیح با کتاب «تاریخ تشیع و مزارات شهرستان ساری»، به شرح زیر است:

ز هجرت هشتصد و نه با دوده
بود کز دنیا فانی شد بدر
قطب عالم علی عالی نسب (نصب)

زانکه چون او تاد آوهاد (xxxxxxxxxx) یادگر
هم عمل هم علم و هم خلق حسن
داشت با هم جمع چون جد و پدر

روح پاکش باد از ما شادمان
زانکه او نورست ما را راهبر
گر نبودی روح او رهبر مرا

کی ز کثرت یافتی جانم عبر
همتش چون سالکان رارهنماست
ملک وحدت یافت ها (xxxxxxxxxx) نظر

فاصله بین کلمات به وسیله تزئینات گیاهی پوشیده شده که همین موضوع خواندن را بسیار دشوار می کند. بر روی حاشیه افقی دیواره های شمالی و جنوبی صندوق، سوره اخلاص به خط خوش و با تزئینات گیاهی زیبا حک شده و در انتها عبارت «الله اکبر کذاک الله ربی» بدون هیچ فاصله ای منبت کاری شده است.

کتیبه زیبای دیگر این صندوق متن «آیه الكرسي» می باشد

کتیبه عمودی راست: (صعودی، ادامه آیه ۲ تا اوایل آیه ۴) «من ذنبک و ... تا ... هو الذی». کتیبه افقی بالا: (ادامه آیه ۴ تا بخشی از آیه ۵) «انزل السکینه ... تا ... سیئاتهم و کان». کتیبه عمودی چپ: (نزولی، آیه ۵ تا بخشی از آیه ۶) «ذالک عندالله ... تا ... المشرکین و المشرکات».

ج) کتیبه های حاشیه ضلع غربی: (ادامه سوره فتح) کتیبه عمودی راست: (صعودی، بخشی از آیه ۶) «الظانین بالله ... تا ... لعنهم و عدلهم». کتیبه افقی بالا: (ادامه آیه ۶ تا بخشی از آیه ۹) «جهنم و ساءت ... تا ... بالله و رسوله». کتیبه عمودی چپ: (نزولی، بخشی از آیات ۹ و ۱۰) «و تعزروه و توقروه ... تا ... بالله فوق». کتیبه های حاشیه ضلع شمالی: (ادامه سوره فتح) کتیبه عمودی راست: (صعودی، ادامه آیه ۱۰ تا انتهای آیه) «ایدیهم فمن ... تا ... اجرا عظیمما». کتیبه افقی بالا: (ابتدا تا بخش پایانی آیه ۱۱) «سیقول لک ... تا ... بما تعملون». کتیبه عمودی چپ: (نزولی، ادامه آیه ۱۱ تا بخشی از آیه ۱۲) «خبیرا بل ظننتم ... تا ... زین ذالک فی قلو». (تصویر شماره ۲۵)

۷) میر سید علی - لنگر چهار دانگه

این بارگاه در فاصله ۱۲ کیلومتری کیاسر، بر بالای تپه ای مرتفع در جوار منازل مسکونی روستا به سبک اصلی ساختمان امام زاده های مازندران با یک شبستان مستطیلی و یک حرم هشت ضلعی ساخته شده و دارای ضریح و درب چوبی بسیار ارزشمند امام زاده علی است. جهت ساخت بنا، شرقی - غربی است و درب آن در سمت شرق بخش جنوبی قرار دارد. (تصویر شماره ۲۶) سقف شبستان مستطیلی به وسیله ایرانیت دو شیب و سقف حرم هشت ضلعی به وسیله حلبی با شکل مخروط (رک) پوشش داده

که روی صندوق منبت کاری شده و تصاویر مربوط به آن در زیر آمده است. (تصاویر شماره ۲۷ و ۲۸ و ۲۹) این قاب، در میان گره بندی های زیبایی احاطه شده و به شکل مربع، در چهار طرف آن قرار دارند. تصاویر ۳۹ تا ۴۱ مربوط به این بخش می باشد.

متن آیه الکرسی از «الله لا اله الا هو الحي» شروع و تا «و هو العلی العظیم» ادامه دارد. در بخش بالایی این کتیبه، تاریخی به چشم می خورد که به احتمال زیاد مربوط به زمان ساخت آن می باشد و متن آن چنین است: «فی تاریخ سنه اثنا و ثلاثین و ثمان معه». با توجه به تاریخ صندوق، می توان گفت اندکی پس از درگذشت امام زاده ساخته و بر مزار آن بزرگوار نصب شده است.

۸) امامزاده قاسم - سرخ کلای ساری

بنای این امام زاده و سید بی بی در فاصله یک کیلومتری جاده ساری به قائم شهر و در دل روستای سرخ کلا، در قبرستانی وسیع و سرسبز بر روی تپه ای واقع شده است. (تصویر شماره ۳۰) تمام بنا در سال های اخیر با تغییراتی مرمت شده است. درب ورودی بنا رو به شبستان باز می شود و حرم امام زاده در ضلع شرقی آن قرار دارد. پوشش سقف خارجی بنا ایرانیت با طرحی مرکب است که سقف زیرین بنا به وسیله ستون ها و تخته های چوبی پوشانده شده است.

ضریح چوبی نفیسی که تاریخ حک شده روی آن بسیار ناخواناست روی مدفن قرار دارد (تصویر شماره ۳۱). آن چه می شود به کمک حدس و گمان خواند عبارت: «خمسین ثمانین الف» (شاید مطابق با ۱۸۵۰ هجری قمری) است. این تاریخ بر بالای ضلع شرقی قبر و از پایین به بالا منبت کاری شده است. بر روی این صندوق، تمام آیات «سوره الرحمن»، پنجاه و پنجمین سوره قرآن کریم، از روی پایه ضلع شمالی آغاز و پس از حک بر روی تمام ضلع ها، در ستون عمودی ضلع غربی به اتمام می رسد. به دلیل این که کل سوره بر روی این صندوق نوشته شده، از ذکر آن خودداری می شود.

آیات منبت کاری به خط نسخ حک شده و در پایین ضلع غربی، نام سازنده صندوق با عبارت «آفریده کار خدا دوستدار علی مؤذن آستانه نظر علی» درج گردیده است. در ضلع شمالی نیز در یکی از تخته های عمودی سمت چپ، عبارت «خدمت نجار کرد کربلایی نظر» آمده است. در ضلع شمالی ضریح، قطعه ای از تخته های عمودی که شامل آیه های ۲۲ و ۲۳ سوره الرحمن می باشند، مفقود و از روزنه محل مورد اشاره می توان درون صندوق را مشاهده کرد. در محل تلاقی ضلع غربی و شمالی، آثار سوختگی به چشم می خورد که به نوشته ها آسیب فراوان رسانده است. در جوار این آسیب ها و بر ضلع شمالی نیز صندوق جمع آوری کمک های مردمی نصب شده که نابه جا و اشتباه است. تصاویر زیر، زوایای مختلف صندوق را

نمایش می دهند. (تصویر شماره ۳۲)

۹) درویش محمد - خوش نشان

بنای درویش محمد، در جوار قبرستان روستای خوش نشان در فاصله شش کیلومتری جاده آسفالتی محمد آباد و در فاصله یک کیلومتری خاکی جاده اصلی قرار دارد. (تصویر شماره ۳۳) درون این بنای مستطیلی یک صندوق ارزشمند اما آسیب دیده نگه داری می شود. ساختمان در جهت شمال غرب به جنوب ساخته شده و درب آلومینیومی آن از جهت شرق به شبستان باز می شود. درون اتاق حرم صندوقی چوبین قرار دارد که روی آن پارچه های سبز رنگ انداخته اند و در زیر آن بقایایی از صندوقی ارزشمند پنهان است. سطح روی صندوق و قسمت شمالی پوشیده از کنده کاری های ظریفی است که از نقوش متنوع هندسی و شجری حول اسماء مبارک خداوند استفاده شده است. (تصویر شماره ۳۴) قطعات سایر ضلع ها، از محل اصلی جدا شده و به جای آن ها تخته های ساده چوبی نصب شده است. بر روی سطح بالایی، سلام بر ائمه اطهار و نقوش شجری بسیار زیبای هندسی دیده می شود. در گوشه شمالی، ابتدا تاریخ ساخت صندوق حکاکی شده که در اثر تغییر ابعاد صندوق توسط اهالی، برش خورده و از بین رفته است. (تصاویر شماره ۳۵، ۳۶، ۳۷، ۳۸)

۱۰) امام زاده یحیی - ساری

آرامگاه امام زاده یحیی در مرکز شهر ساری، در مجاورت امام زاده (سلطان) زین العابدین و در کنار خیابان جمهوری واقع شده که فاصله ای اندک با میدان مرکزی شهر دارد. بنای فعلی حاصل پیوست مسجد نوساز به برج قدیمی آجری امام زاده می باشد که از سمت شرق است. بنای آجری برج، با پلان مدور و به شکل استوانه ای ساخته شده و بر بالای آن گنبدی مخروطی، هشت ضلعی و دو پوسته قرار دارد. (تصاویر شماره ۳۹ و ۴۰)

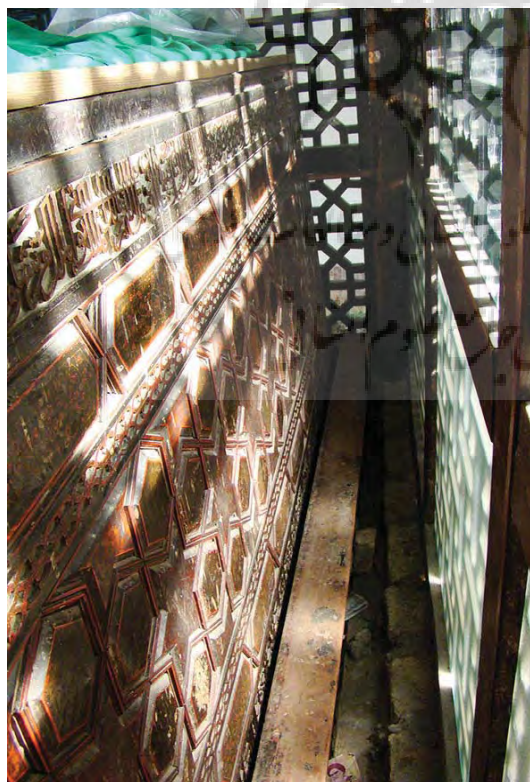
زیارتگاه امام زاده یحیی از دو بخش ضریح بیرونی و صندوق درونی تشکیل شده است. ضریح در سال ۱۳۵۳ به بنا اضافه گردیده به وسیله مشبک کاری با نقوش تزئینی ابزار چینی کار شده و چهار نقش متفاوت را ارائه می کند. (تصویر شماره ۴۱) صندوق امام زاده در سال ۸۴۹ هجری قمری ساخته شده و از شاهکار های هنری این منطقه به شمار می رود.

نقوش این اثر ارزشمند شامل تزئینات کتیبه نگاری، نقوش هندسی و گیاهی است و نوع خط مورد استفاده در کتیبه های آن طبق سایر بخش هاثلث می باشد. (تصاویر شماره ۴۲ و ۴۳) این صندوق از دو بخش پایه و بدنه تشکیل شده که شرح کتیبه های به کار رفته در ضلع های مختلف آن عبارتند از: الف) کتیبه های حاشیه ضلع غربی: (صلوات کبیر آیاتی از سوره های بقره و فتح)

کتیبه افقی بالا: (صلوات کبیر) «اللهم صل علی محمد المصطفی و علی المرتضی و الحسن الرضا و الحسین



تصویر ۴۱- نمای روبه روی درب ورودی از صندوق بیرونی بارگاه که از صندوق اصلی محافظت می نماید.



تصاویر ۴۲ و ۴۳ - عبور نور از ضریح چوبی مشبک بیرونی و انعکاس سایه ها و نورها بر روی صندوق گره چینی شده داخلی، جلوه هایی بسیار زیبا ایجاد می کند.

الشهيد بكر بلا و على زين العابدين و محمد الباقر و جعفر الصادق و موسى الكاظم و على الرضا و محمد التقى و على النقى و الحسن العسكرى و محمد المهدي صاحب الزمان صلوات الله عليه و عليهم اجمعين اللهم وال من والاهم و عاد من عاداهم و انصر من نصرهم و ارزقنا شفاعتهم برحمتك يا ارحم الراحمين».

كتيبه عمودی اول از راست: (نزولی، بخش ابتدایی آیه ۱۵۵ سوره بقره) «و لنبلونکم ... تا ... و الانفس».

کتیبه عمودی دوم از راست: (نزولی، آیه ۳۳ سوره آل عمران) «ان الله اصطفى ... تا ... العالمین».

کتیبه عمودی دوم از چپ: (نزولی، ادامه آیه ۱۵۵ تا بخشی از ۱۵۶ سوره بقره، ادامه کتیبه عمودی اول از راست)

«و الثمرات ... تا ... انا الله». کتیبه عمودی اول از چپ: (نزولی، ادامه آیه ۱۵۶ و بخشی از آیه ۱۵۷ سوره بقره) «و انا الیه

... تا ... ربهم و رحمه». کتیبه افقی پایین: (ادامه سوره فتح از بخشی از آیه ۱۰ تا بخشی از آیه ۱۲، ادامه از طلع جنوبی) «فوق ایدیهیم ... تا ... و زین ذلک».

ب) کتیبه های حاشیه ضلع شمالی: (آیات و احادیث و معرفی سازنده، کاتب، تاریخ و بانیان) کتیبه افقی بالا: (معرفی بانی، نجار، کاتب و تاریخ ساخت صندوق)

«امر بعمار ه هذا الصندوق المبارک المعظم المنور زین الاماجد و الاعالی خواجه حسن ابن المرحوم پیر علی الرومی تقبل الله حسناته فی عشر جمادی الاولی سنه تسع و اربعین و ثمانمائه کتبه فخرالدین مطهر بن عبدالله الداعی الحسنی الاملی غفر الله له و لوالديه برحمتک یا ارحم الراحمین»

کتیبه عمودی راست: (نزولی، مابقی آیه ۱۵۷ سوره بقره از ضلع غربی)

«و اولنک هم المهدون صدق الله العظيم و صدق رسوله الکریم».

کتیبه عمودی چپ: (نزولی، حدیث نبوی) «الدنیا قنطره فاعبروها و لا تعمروها صدق رسول الله» که این متن در پایان نامه آقای ماهفروزی، صفحه ۶۵، سطر ۹، به علت عدم دسترسی مناسب، اشتباه قرائت گردیده است (ر.ک. منابع و مأخذ).

کتیبه عمودی راست: (نزولی، حدیث نبوی) «التعظیم لامر الله و الشفقه علی خلق الله». کتیبه عمودی چپ: (نزولی، حدیث نبوی) «قال النبی علیه السلام الدنیا ساعه فجعلناها طاعه».

کتیبه افقی پایین: (ادامه سوره فتح از ضلع شرقی از بخشی از آیه ۵ تا بخشی از آیه ۱۰) «و کان ذالک ... تا ... بیایعون الله یدالله».

کتیبه افقی پایین: (ادامه سوره فتح از ضلع شرقی از بخشی از آیه ۵ تا بخشی از آیه ۱۰) «و کان ذالک ... تا ... بیایعون الله یدالله».

نتیجه

هنر در مازندران از نظر هویت حمایت کننده به دو شیوه متفاوت خلق شده که عبارت است از: هنر حکومتی و مردمی. بارگاه امام زاده ها در شهرها، مصداقی از تلفیق هنر و معماری با حمایت مردمی است که با همراه با زمینه های متنوعی از تزئینات نمود پیدا کرده و شاید بتوان این مسأله را از ویژگی های هنر شیعی به شمار آورد. یافته های این پژوهش نشان از اهمیت بسیار مضامین دینی، به ویژه آیات و احادیث در اندیشه هنرمندان مردمی دارد. این مضامین به اشکال مختلف در آفریده های مختلف مشاهده می شود. کتیبه هایی که برای صندوق ها ساخته شده اند، اغلب به خط ثلث نوشته و محصول دوران حکومت تیموریان هستند. این دوره در مازندران، مقارن با حکومت سادات مرعشی بود که تحت حمایت حکومت مرکزی، اداره مازندران را بر عهده داشتند. گرچه نمی توان به لحاظ ویژگی های خوشنویسی، این

کتیبه افقی پایین: (معرفی سازنده و دعای خیر برای بانی) «علی ×××××××××× استاد حسن النجار و استاد محمد بن الحسین النجار الکیلانی غفر الله ذنوبهم الله لقرآن کریم فی کتاب مکنون لا یمسه الا المطهرون تنزیل من رب العلمین صدق الله العلی العظی و صدق رسوله کریم الجلیل الامین». این بخش هم اکنون به خوبی قابل خواندن نیست و متن آن عیناً از روی پایان نامه کارشناسی ارشد ماهفروزی، نقل گردیده است.

ج) کتیبه های حاشیه ضلع شرقی: (بخشی از آیه الکرسی، معرفی بزرگان مدفون در این بقعه)

کتیبه افقی بالا: (آیه ۲۵۵ و بخشی از آیه ۲۵۶ سوره بقره) «بسم الله الرحمن الرحیم الله لا اله ... تا ... قد تبین الرشد».

کتیبه عمودی اول از راست: (نزولی، معرفی افراد مدفون در این بارگاه) «هذه الروضه المبارکه للامیر الاعظم صاحب

الکرامه و الولایه و الامانه». کتیبه عمودی دوم از راست: (نزولی، ادامه کتیبه جانب راست)

«و الثانی اخوه ابن الامام حسین ابن موسی الکاظم علیهما السلام». کتیبه عمودی اول از چپ: (نزولی، ادامه کتیبه جانب

راست) «یحیی ابن الامام موسی الکاظم علیهما السلام». کتیبه افقی پایین: (از آغاز سوره فتح تا بخشی از آیه ۵)

«بسم الله الرحمن الرحیم انا فتحنا ... تا ... عنهم سیئاتهم». کتیبه افقی بالا: (ادامه آیه ۲۵۶ سوره بقره از کتیبه بالای

ضلع شرقی تا انتهای آیه ۲۵۷، آیه ۲۶ سوره آل عمران، آیه ۱۸۰ سوره صافات) «من الغی فمّن ... تا ... فیها خالدون»

و ادامه آیه ۲۶ سوره آل عمران: «قل اللهم ما لک ... تا ... کل شی قدیر» و در ادامه، آیه ۱۸۰ سوره صافات: «سبحان ربک رب العزه عما یصفون».

کتیبه عمودی راست: (نزولی، حدیث نبوی) «التعظیم لامر الله و الشفقه علی خلق الله». کتیبه عمودی چپ: (نزولی، حدیث نبوی) «قال النبی علیه السلام الدنیا ساعه فجعلناها طاعه».

کتیبه افقی پایین: (ادامه سوره فتح از ضلع شرقی از بخشی از آیه ۵ تا بخشی از آیه ۱۰) «و کان ذالک ... تا ... بیایعون الله یدالله».

کتیبه افقی پایین: (ادامه سوره فتح از ضلع شرقی از بخشی از آیه ۵ تا بخشی از آیه ۱۰) «و کان ذالک ... تا ... بیایعون الله یدالله».



آثار را در زمره نمونه های درخشان قرار داد، اما سادگی و بومی بودن شیوه نگارش این خطوط، ویژگی منحصر به فرد به آن ها بخشیده است که نشان از ارزش بالای هنر خوشنویسی میان شیعیان دارد. این مساله زمانی نمود بیش تری می یابد که درمی یابیم حضرت علی (ع)، نخستین فردی بوده که برای خط کوفی، نقطه قرار داده و به آموزش کتابت و خوشنویسی اهتمام ورزیده است. گرچه عامیانه، مردمی و خالصانه بودن آثار تولید شده در این حوزه، ارزش های فرهنگی فراوانی دارد، اما گاه با خطاهایی در زمینه نگارش آیات و احادیث مواجه می شویم که جای تامل دارد و حاکی از این است که خطاط و منبت کار این آثار، افرادی متفاوت بوده اند که با همکاری یکدیگر این آثار را پدید آورده اند. از جمله مضامین قرآنی مورد استفاده در این آثار «آیت الکرسی» و سوره «یس» می باشد که مورد علاقه و توجه شیعیان قرار است. همچنین از میان ذکرها و دعاها، «صلوات کبیر»، بسیار در صندوقچه ها به کار رفته است و علت این کار، ذکر نام معصومین در مذهب شیعه می باشد که آن را مختص شیعیان نموده است.

منابع و مأخذ

خلعتبری لیمایی، مصطفی، سیری در تاریخ علویان غرب مازندران همراه با بررسی امامزاده های تنکابن و رامسر، نشر رسانش، چاپ اول، تهران، ۱۳۸۲.

ستوده، منوچهر، از آستارا تا استارباد، مجلد سوم و چهارم، سلسله انتشارات انجمن آثار ملی، چاپخانه زیبا.

سرتیپ پور، جهانگیر، نشانه هایی از گذشته دور گیلان و مازندران، چاپخانه خرمی، ۱۳۵۶.

ماهفروزی، علی، بررسی و تحلیل تزئینات آثار چوبی قرن نهم ه.ق در مازندران (بررسی و تحلیل آثار ساری)، محمد حسن سمسار، رساله مقطع کارشناسی ارشد، دانشگاه تهران، تهران، ۱۳۷۷.

مرعشی، ظهیر الدین، تاریخ تبرستان و رویان و مازندران، تصحیح و اهتمام عباس شایان، تهران، ۱۳۳۳.

منبع تصاویر
علی اصغر کلانتر

پژوهشگاه علوم انسانی و مطالعات فرهنگی
پرتال جامع علوم انسانی