

مجله علمی تخصصی برنامه‌ریزی فضایی

سال اول، شماره اول، تابستان ۱۳۹۰

تاریخ وصول: ۱۳۸۹/۹/۱۰ تاریخ پذیرش: ۱۳۸۹/۱۱/۱۲

صص: ۸۱-۱۰۲

## تحلیلی بر فرهنگ شهروندی در شهر یزد

مهری اذانی<sup>۱\*</sup>، مجتبی حاتمی<sup>\*\*</sup> و حسین حاتمی<sup>\*\*\*</sup>

\* استادیار گروه جغرافیا و عضو هیأت علمی دانشگاه آزاد اسلامی واحد نجف آباد

\*\* کارشناس ارشد جغرافیا و برنامه‌ریزی شهری و عضو باشگاه پژوهشگران جوان دانشگاه آزاد اسلامی واحد نجف آباد

\*\*\* کارشناس ارشد اقتصاد کشاورزی و عضو باشگاه پژوهشگران جوان دانشگاه آزاد اسلامی واحد ابرکوه

### چکیده

تحقق مفهوم و شکل‌گیری ایده شهروندی، نیازمند وجود بستری مناسب و زمینه‌ساز می‌باشد که از آن به عنوان جامعه مدنی یاد می‌شود. کیفیت مشارکت شهروندان در امور جامعه، از شاخص‌های اساسی توسعه یافتگی و از الزامات اساسی سرمایه اجتماعی در هر جامعه مدنی محسوب می‌شود. عناصر کلیدی فرهنگ شهروندی، همواره از طرف محققان و صاحب نظران، از ادوار باستان تا کنون مورد بحث و چالش قرار گرفته است. از ضروریات دستیابی به شاخص‌های توسعه، تعیین میزان نهادینه شدن فرهنگ شهروندی می‌باشد. هدف پژوهش حاضر، بررسی و تحلیل فرهنگ شهروندی در شهر یزد است. رویکرد حاکم بر پژوهش ترکیبی از روش‌های توصیفی و تحلیلی با ماهیت کاربردی است و با استفاده از توزیع و تکمیل پرسشنامه (۲۰۰ مورد)، مطالعات پیمایشی شهر یزد، مطالعه تاریخی مفهوم شهروندی و با استفاده از نظریه‌های گوناگون، به بررسی وضعیت شهروندی و ابعاد مختلف آن در شهر یزد و میزان آن در بین شهروندان یزدی پرداخته شده است. نتایج تجربی این تحقیق نشان می‌دهد که: شهروندان یزدی در ابعاد سه‌گانه شهروندی یعنی مشارکت جویی، مسئولیت‌پذیری و رعایت قوانین و در نهایت پایبندی به اصول

شهروندی در حد متوسط می‌باشند. یافته‌های پژوهشی به مواردی دیگر اشاره دارد که در مقاله به صورت مشروح به آنها پرداخته شده است.

**واژه‌های کلیدی:** شهروند، فرهنگ شهروندی، مسئولیت‌پذیری، مشارکت‌پذیری، رعایت ضوابط و قوانین.

## مقدمه

فرهنگ انسان اجتماعی در هم آمیخته است. شهروندی ارتباط بسیار وسیعی با مفاهیمی چون جامعه مدنی، دموکراسی و حاکمیت خوب دارد.<sup>۳</sup> جامعه مدنی و تحقق نهادهای مدنی، در مجموع تجربه عقلانی و موفق بشری است که منجر به مشارکت قانون مند و توسعه سیاسی - اجتماعی شده و در نتیجه، زمینه پیشرفت در حوزه اقتصاد و فرهنگ و تمدن را برای جوامع به وجود آورده است (شیانی، ۱۳۸۱، ص: ۲۰). در دوران معاصر شهر نشینی و شهروندی از مظاهر تمدن بشمار می‌آید (مستوفی الممالکی، ۱۳۸۰، ص: ۹۴) بسیاری از دولت‌ها برای تثبیت موقعیت اجتماعی و سیاسی خود شهرنشینی و شهروندی و مباحث مرتبط با آن و نیز جهت بخشیدن به موضوعهای مربوط به شهر نشینی و شهروندی را در اولویت قرار داده‌اند (اذانی و همکاران، ۱۳۸۹، ص: ۷). امروزه مفهوم شهروندی با مفهوم و نگرش آن در قرن ۲۰ بسیار متفاوت است و حقوق شهروندی دارای حوزه‌های مختلفی است. چنانچه در کنار حقوق مدنی، سیاسی و اجتماعی، حقی نیز به نام حقوق فرهنگی وجود دارد<sup>۴</sup>

شهروندی<sup>۱</sup> ایده‌ای است که در اروپای غربی زاده شد. این موضوع یکی از فرآیندهای جامعه مدرن است و در عرف جامعه شناسی دارای مرزهای تعریفی خاص و عموماً برخاسته از نگرش عقلانی نسبت به قانون و حقوق افراد در جامعه است (عباسی، ۱۳۸۷، ص: ۴۵۶). شهروندی و رفتار شهروندان<sup>۲</sup> از متغیرها و عوامل بنیادین در گسترش سرمایه اجتماعی و به دنبال آن توسعه جوامع بشری است که اهمیت یافتن آن در مطالعات اجتماعی و پرداختن به آن در این تحقیق نشأت گرفته از آن است. در بررسی و مطالعه مفهوم شهروندی همواره یک آمیختگی و رابطه تنگاتنگ با اخلاق و روابط اخلاقی به چشم می‌خورد (فاطمی نیا، ۱۳۸۶، ص: ۷). مفهوم شهروندی علاوه بر زمینه‌های سیاسی بر روابط اخلاقی بین اعضای جامعه و نیز مسایل سنتی نظری جامعه شناسی مثل شرایط یگانگی و همبستگی اجتماعی، ناظر است (تقوایی و همکاران، ۱۳۸۹، ص: ۲۴).

مفهوم شهروندی را می‌توان در مجموع جزو مفاهیم جدیدی دانست که با زندگی برخاسته از تجدد و

<sup>3</sup> - www.citizen.org.uk

<sup>4</sup> - www.citizen.com

<sup>1</sup> - Citizenship

<sup>2</sup> - Citizens

بر این نکته تأکید دارند که شهروندی در کشورها و دوره‌های تاریخی مختلف معانی متفاوتی داشته است. نتیجه مباحث مذکور نشان می‌دهد که شهروندی پیوندهای میان فرد و جامعه را در قالب حقوق، تعهدات و مسئولیت‌ها منعکس می‌سازد و چارچوبی برای تعامل افراد، گروه‌ها و نهادها ارائه می‌کند. بحث از کمیت و کیفیت این حقوق و تکالیف، امروزه حجم وسیعی از گفتارها و نوشتارها را به خود اختصاص داده و این مسأله را مطرح ساخته که تحقق شهروندی و به تبع آن توسعه در گرو شناخت مؤثر آن است.

در پژوهشی علمی که این مقاله بر اساس آن تدوین یافته، به بررسی وضعیت شهروندی و عوامل مؤثر بر آن در شهر یزد پرداخته شده است. از آنجا که شهر یزد، به پیامدهای شهری فراوانی از جمله: قطب رشد<sup>۲</sup>، تراکم جمعیت، ترافیک، مصرف انرژی و... مبتلا می‌باشد (مومنی؛ حاتمی، ۱۳۸۹: ۳۵)، بررسی فرهنگ شهروندی در این شهر لازم و ضروری به نظر می‌آید. هدف بررسی مذکور، شناخت وضعیت شهروندی در شهر یزد و ارائه راهکارها و خط مشی‌های عملی بوده تا مسئولان و تصمیم‌گیرندگان با تکیه بر نتایج به دست آمده بتوانند در یابند به منظور تحقق شهروندی و مشارکت اعضای جامعه در راستای توسعه شهر، چه نوع اهرم‌هایی بایستی مورد استفاده قرار گیرد و از کدام شیوه‌ها می‌بایست پرهیز شود.

از این رو، شهروندی فرهنگی در یک بیان واضح ناظر به تأمین حقوق فرهنگی شهروندان است (فرجی، ۱۳۸۹: ۴۸۸). تحولات چند دهه اخیر در مسیر اهمیت یافتن فرهنگ و فرهنگی شدن عرصه‌های سیاسی، اجتماعی و اقتصادی است. از این رو، فرهنگی شدن شهروندی نیز امری اجتناب‌ناپذیر شده است. شهروندی مقوله‌ای منتزع یا جدای از "فرهنگ شهروندان" نیست. برای داشتن شهروندی فعال، باید مولفه‌ها و معنای شهروندی برخواسته و با ملاحظه فرهنگ شهروندان باشد نه صرف ملاحظات حقوقی یا تأکید یکسویه بر آرمان‌های ایدئولوژیک (هاشمیان فر؛ گنجی، ۱۳۸۸: ۲۷). افراد یا شهروندان علاوه بر نیازهای اقتصادی، اجتماعی و سیاسی مجموعه‌ای از "نیازهای فرهنگی" نیز دارند. نیازهای مربوط به خلاقیت و خودشکوفایی و نیازهای فراغت و لذت از جمله این نیازهاست. مفاهیم شهروندی مدنی، سیاسی و اجتماعی نمی‌تواند تمام نیازهای فرهنگی افراد را پوشش دهد، بنابراین شهروندی از مفاهیم کلیدی در شناخت و توصیف جایگاه و وضعیت انسان امروزی است.<sup>۱</sup>

می‌توان بدرستی نشان داد آنچه انسان معاصر را از انسان در قرون گذشته متمایز می‌سازد هویت شهروندی اوست. اما این مفهوم که اکنون سابقه ای چند قرنی دارد تحت تأثیر و به تبع تحولات اجتماعی، اقتصادی و سیاسی که بشر تجربه کرده، دستخوش تحولات معنایی شده است. اغلب محققان

<sup>2</sup> - Growth Pole

<sup>1</sup> - www.citizenship.gov.au

## سوابق مطالعاتی

تا آنجا که نگارندگان تحقیق کرده اند تا کنون در زمینه این موضوع (شهر مورد نظر)، پژوهش و تحقیقی صورت نگرفته است، ولی مطالعاتی در این زمینه به صورت پراکنده، در برخی مقالات موجود می‌باشد که به تعدادی از آنها به طور خلاصه اشاره می‌شود:

- فاطمی‌نیا (۱۳۸۶)، در مقاله‌ای تحت عنوان «فرهنگ شهروندی»، محصول و محمل حاکمیت خوب، سازمان کارا و شهروند فعال را مورد مطالعه قرار داده اند. نتیجه حاصل از این پژوهش نشان می‌دهد که: دولت، سازمان، شهروندان فعال و بطور کلی فرهنگ شهروندی، مستلزم دو نوع حرکت از پایین به بالا و دیگری از بالا به پایین است. و شهروندان باید برای استیفای حقوق خود قدم در عرصه‌های مختلف اجتماعی بگذارند. این حضور و مشارکت شهروندی متغیری کلیدی در راه توسعه اجتماعی است.

- تقوایی و همکاران (۱۳۸۹)، در مقاله‌ای تحت عنوان «تحلیلی بر سنجش عوامل موثر بر مشارکت شهروندان در مدیریت شهری - مطالعه موردی: منطقه ۴ شهر تبریز»، مهمترین عوامل موثر بر مشارکت شهروندان منطقه ۴ شهر تبریز را بررسی کردند. یافته‌های این پژوهش نشان می‌دهد که ارزیابی شهروندان منطقه ۴ شهر تبریز از پیامدهای مشارکت به عنوان یکی از مهمترین ابعاد شهروندی، مثبت می‌باشد. در این پژوهش، پایگاه اقتصادی - اجتماعی

شهروندان به عنوان اصلی ترین عامل موثر بر مشارکت و تقویت فرهنگ شهروندی، مطرح شده است.

- هاشمیان فر و گنجی (۱۳۸۸)، در مقاله‌ای تحت عنوان «تحلیلی بر فرهنگ شهروندی در شهر اصفهان» با استفاده از نظریه‌ها و مدل‌های گوناگون، ابعاد کمی و کیفی فرهنگ شهروندی را در اصفهان مورد بررسی قرار دادند، نتیجه حاصل از این پژوهش مبین آن است که میزان پایبندی شهروندان اصفهانی به هنجارها و اصول شهروندی در حد متوسط می‌باشد. عدم رعایت قوانین و فقدان فرهنگ تعاون و همکاری، از موانع عمده فرهنگ شهروندی در شهر اصفهان است که بایستی شهروندان، مسئولان و برنامه‌ریزان جهت رفع این موانع و تقویت فرهنگ شهروندی، مجدانه تلاش نمایند.

## روش شناسی تحقیق

پژوهش حاضر، یک تحقیق توصیفی می‌باشد که به توصیف ویژگیهای افراد مورد مطالعه جامعه آماری و بررسی میزان فرهنگ شهروندی و ابعاد مختلف آن در بین آنها پرداخته شده است. همچنین یک تحقیق میدانی از انواع تحقیقات پیمایشی<sup>۱</sup> می‌باشد که با بررسی مجموعه‌ها، افراد گوناگون و تکمیل پرسشنامه، به جمع‌آوری اطلاعات پرداخته شده است. جامعه آماری مطالعه حاضر افراد ۱۰ سال و بالاتر ساکن شهر یزد در زمان مطالعه می‌باشد. که با

<sup>۱</sup> - Survey

پایایی قابل قبولی برخوردار باشد. از روشهای آماری سطح توصیفی مانند شاخصهای مرکزی و همچنین جداول فراوانی به منظور تجزیه و تحلیل داده‌ها استفاده شده است.

#### محدوده مورد مطالعه

پژوهش حاضر محدود به شهر یزد در قسمت مرکزی فلات ایران می‌باشد. این شهر در ۲۹ درجه و ۳۵ دقیقه تا ۳۵ درجه و ۷ دقیقه عرض شمالی و ۵۲ درجه و ۵۰ دقیقه تا ۵۸ درجه و ۱۶ دقیقه طول شرقی واقع شده است (شماعی، ۱۳۸۰، ص ۴۶). منطقه یزد یکی از سرزمین‌های باستانی اقوام ایرانی و دارای میراث درخشانی از فرهنگ و تمدن کهن و ادوار مختلف تاریخی است. برخی از مورخین، بنای اولیه شهر یزد را به زمان اسکندر مقدونی نسبت می‌دهند (لطفی و همکاران، ۱۳۸۸، ص ۶). این شهر به وسیله شهرهای شاهدیه، زارچ و حمیدیا محدود شده است (نقشه شماره ۱) (سالنامه آماری استان یزد، ۱۳۸۶، ص ۲۹). جمعیت شهر یزد، ۴۳۲۱۹۴ نفر می‌باشد. جامعه آماری پژوهش حاضر، افراد ۱۰ سال و بالاتر ساکن شهر یزد در زمان مطالعه می‌باشد که ۳۴۶۹۷۵ نفر می‌باشند<sup>۵</sup> (نمودار شماره ۱).

مراجعه به آخرین آمار مربوط به سرشماری‌ها که مربوط به سال ۱۳۸۵ است، مبادرت به استخراج آنها شد. بر اساس نتایج تفصیلی سرشماری عمومی نفوس و مسکن سال ۱۳۸۵، مجموع مردان و زنان بالای ۱۰ سال شهر یزد ۳۴۶۹۷۵ نفر می‌باشد (مرکز آمار ایران، ۱۳۸۵، ص ۴۶). با توجه به اینکه حجم نهایی نمونه تحقیق مصالحه و توازی بین هزینه، دقت و تضمین برخورداری از تعداد کافی برای تحلیل معنا دار خرده گروهها می‌باشد (داوس<sup>۱</sup>، ۱۳۷۶، ص ۸۰)، حجم نمونه با توجه به فرمول کوکران که در آن خطای نمونه گیری قابل قبول (d) ۸٪ و درصد جمعیتی که انتظار می‌رود پاسخ خاص ارایه کنند (p,q) ۴٪ و ۶٪ و سطح اطمینان ۹۵٪ (t= ۱/۹۶) باشد، ۱۸۸ نفر تعیین شد که برای نتیجه گیری بهتر، این تعداد به ۲۰۰ نفر، افزایش پیدا کرد.

روش نمونه گیری در این تحقیق سهمیه ای است. سهمیه‌ها بر اساس سه متغیر سن، جنس و محل سکونت افراد تعیین شده است. ابزار جمع آوری اطلاعات پرسشنامه بوده است. پرسشنامه این تحقیق دارای اعتبار محتوی<sup>۲</sup> است که مبتنی بر نظرکار شناسان می‌باشد و برای سنجش پایایی<sup>۳</sup> آن از روش بازآزمایی<sup>۴</sup> استفاده شده است. در این روش به فاصله یک ماه، تکمیل پرسشنامه بین تعدادی از پاسخگویان غیر از جمعیت نمونه تحقیق دوباره تکرار شد و ضریب همبستگی بین آنها (r = ۰.۶۸) شد که می‌تواند از

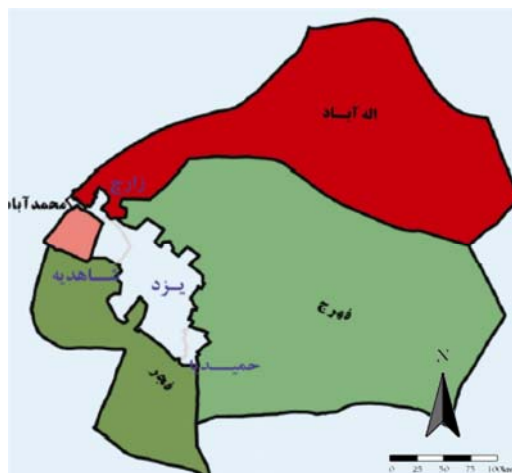
<sup>۱</sup> - Devaus

<sup>۲</sup> - Content validity

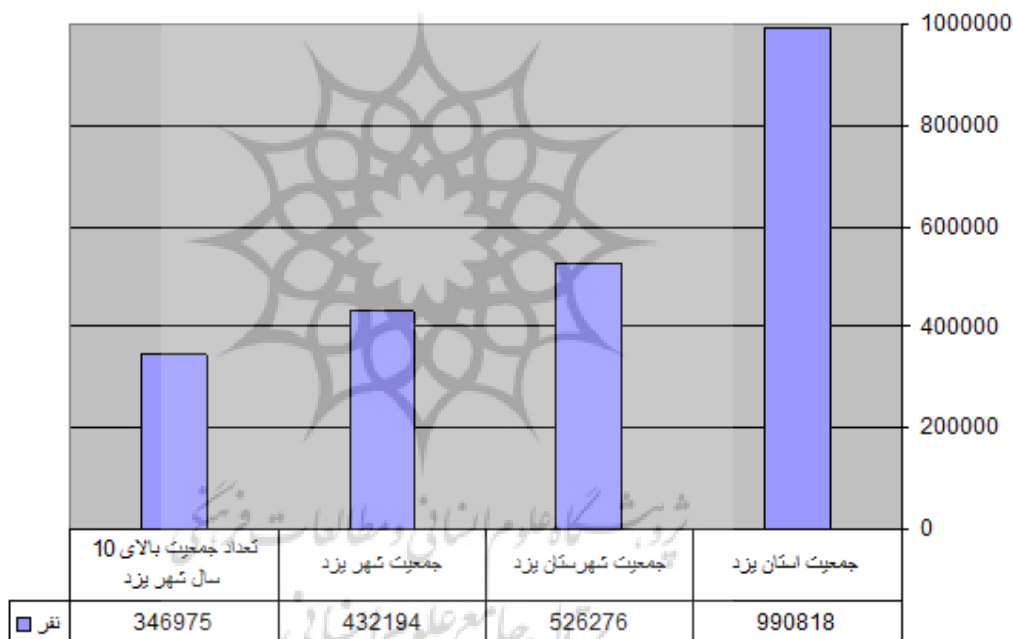
<sup>۳</sup> - Reliability

<sup>۴</sup> - Re-test method

<sup>۵</sup> - www.amar.org.ir



نقشه شماره ۱: موقعیت جغرافیایی شهر یزد



نمودار شماره (۱): وضعیت جمعیت شهر یزد

منبع: یافته‌های تحقیق

شهروندی نیز از بین رفته و بعدها در تمدن آتن احیا شده است. با ظهور دموکراسی در دولت شهرهای یونان، شهروندی به معنای برخورداری از حقوق و وظایف و مشارکت سیاسی فعال مطرح شد (پیران، ۱۳۸۰، ص ۱۷).

#### چارچوب نظری تحقیق

اولین شهرهای مستقل متکی به شهروندی یا پلیس‌ها در بین النهرین و به طور دقیق در تمدن سومر شکل گرفته و پا به عرصه حیات گذارده است (اذانی، ۱۳۸۱، ص ۱۲۶). با نابودی این تمدن مفهوم

منفعل، شهروندی عرصه عمومی و نه خصوصی، شهروندی از پایین و نه از بالا و به عبارت دیگر، شهروند خوب و مسئول. یکی از وجوه مشترک اساسی بین مفاهیم فوق حساس بودن، مسئول بودن و متعد بودن فرد در قبال جامعه می‌باشد.

شهروند یعنی کسی که در جامعه پایگاهی دارد و متناسب با آن حقوق و تعهداتی را دارا می‌باشد. ویژگی خاصی که پایگاه به شهروندان می‌دهد همان توانایی حرکت و پویایی در عرصه‌های مختلف جامعه است، یعنی اینکه افراد با قرار گرفتن در نقش‌ها و پایگاه‌های اجتماعی مختلف در میان هر سه حوزه جامعه (خصوصی، عمومی و دولت) در حرکت هستند (Vaughan, 2000, 24)، لذا وجود شهروندانی متعد و مسئول، بسیار حایز اهمیت می‌باشد. اما تولد و پایداری یک شهروندی فعال به تنهایی و دفعی صورت نمی‌گیرد بلکه نیازمند تحولاتی هم‌زمان و غیر هم‌زمان در سه عرصه خصوصی، عمومی و عرصه دولت است (Mintz, 2003, 11). متناسب با یک شهروند فعال در جامعه، باید دولتی با حاکمیتی خوب و هم‌چنین عرصه‌ای عمومی با سازمان‌هایی کارا و اثر بخش وجود داشته باشد. به عبارت دیگر از لوازم و نشانه‌های ایجاد فرهنگ شهروندی وجود حاکمیت خوب، سازمان‌هایی کارا و شهروند فعال در عرصه اجتماع می‌باشد. شهروندی ارتباط بسیار وسیعی با مفاهیمی چون جامعه مدنی، دموکراسی و حاکمیت خوب دارد. حتی در نظر بعضی از صاحب‌نظران یکی از ملاک‌های مهم دموکراسی به شمار می‌رود (شیانی، ۱۳۸۱، ۱۹). (جدول شماره ۱).

از نظر ارسطو، یک فرد زمانی شهروند قلمداد می‌شد که می‌توانست به طور چرخشی و نوبتی در حکم راندن و اطاعت کردن سهم باشد. در قرون وسطی، شهروندی دستخوش فراموشی طولانی مدتی گردید و کلیسا همچون محوری برای هدایت اخلاقی و وفاداری، جایگزین اجتماع سیاسی شد. فقط در چند شهر ایتالیا چون فلورانس و ونیز مسئولیت‌پذیری و مشارکت در امور عمومی رواج داشت (Faulks, 2000, 20). اما ظهور شهرهای مستقل در پایان قرون وسطی را باید بسیار مهم انگاشت، زیرا نقش انکارناپذیری در پیدایش و تکامل نظام سرمایه‌داری داشتند، به گونه‌ای که ماکس وبر (۱۹۲۷) اعتقاد داشت شهروندی فقط در مغرب زمین یافت می‌شود، زیرا فقط در غرب شهرهایی با این ویژگی‌ها به وجود آمده و تمدن‌های شرقی چون چین، هند و خاور میانه فاقد چنین مفهومی هستند. وی بر این اعتقاد بود که مفهوم شهروندی به لحاظ تاریخی با رشد دولت شهرهای دنیای کلاسیک روم و یونان در ارتباط است که فضای عمومی را برای ارتباط آزاد و عقلانی میان کنشگران اجتماعی فراهم می‌ساخت. همچنین مفهوم شهر و تکامل تاریخی شهرهای مستقل در تکوین نوعی تفکر فلسفی در مورد آزادی، فردیت و مدنیت نقش حیاتی داشته است. حوزه‌های مختلف جامعه در شکل‌گیری و پایداری فرهنگ شهروندی دخالت دارند؛ به ویژه مفهومی از شهروندی که مطلوب نظر صاحب‌نظران است مانند شهروندی فعال و نه

## جدول شماره (۱): دموکراسی و شهروندی

مؤلفه های کلیدی	دموکراسی اقتصادی باز	دموکراسی اخلاقی
☆ اصول	☆ تامین آزادیهای فردی ☆ انتخاب رهبران سیاسی	☆ برابری سیاسی ☆ مشارکت پذیری ☆ فرصتهای شهروندی
☆ ویژگیها	☆ نظام انتخابات، احزاب، مطبوعات ☆ آزادی، تفکیک قوا، قوه قضائیه مستقل	☆ شهروند سازی ☆ مشارکت شهروندی
☆ مفروضات	☆ اجتماع سیاسی متشکل از شهروندان فردی ☆ نخبه گرایی سیاسی در سطح اقلیت ☆ شهروندی منفعل در سطح اکثریت ☆ پیگیری تامین اهداف فردی	☆ اجتماع سیاسی متشکل از شهروندان اجتماعی ☆ پیگیری تامین اهداف جمعی
☆ شرایط اجتماعی	☆ فرد گرایی لیبرال ☆ بازار اقتصاد آزاد ☆ دولت حداقل ☆ مشارکت شهروندی فراگیر ☆ نخبه گرایی سیاسی گسترده	☆ شهروندان آگاه، برابر و آزاد ☆ شهروندان قادر به مشارکت ☆ حوزه عمومی و جامعه مدنی ☆ نظارت بروکراتیکی حداقل ☆ تصمیم گیرهای غیر نخبه گر

منبع: Demain, 1996, 70

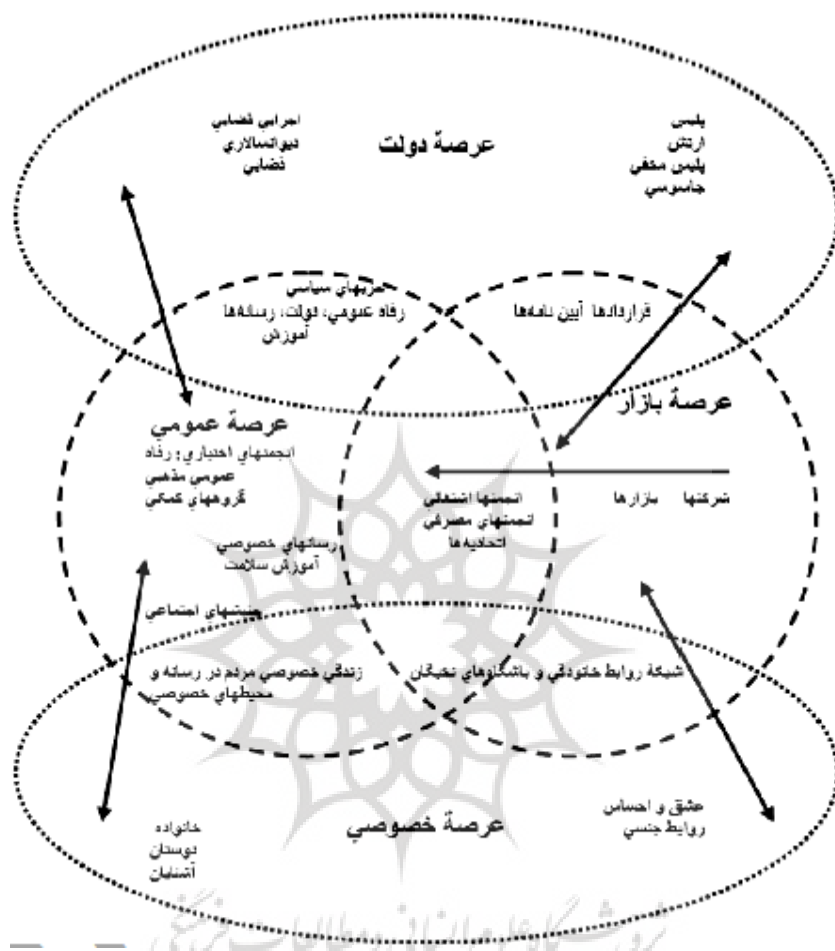
دماین<sup>۱</sup> (۱۹۹۶)، در الگوی نظری جدول شماره ۱، ارتباط میان نظام سیاسی دموکراسی و شهروندی را به تفکیک اصول، ویژگیها، مفروضات و شرایط اجتماعی موثر بر شکل گیری شهروندی به دست داده اند. این الگو نشان می‌دهد که وجود نظام دموکراتیک پیش شرط اصلی تحقق شهروندی است. جانوسکی<sup>۲</sup> (۱۹۹۸)، معتقد است که فرهنگ شهروندی از عوامل متعدد تاریخی، اجتماعی و سیاسی تاثیر می‌پذیرد اما برای شکل گیری فرهنگ شهروندی نیاز به سه عنصر

<sup>۱</sup> - Demain

<sup>۲</sup> - janoski



این جهت نمونه آرمانی محسوب می‌شوند که جنبه تحلیلی دارند، لذا می‌توان جوامع مختلف را بر اساس آنها مورد ارزیابی قرار داد.



شکل شماره (۱): عرصه‌های مختلف در جامعه مدنی

منبع: Janoski, 1998, 26

مختلف جامعه در شکل‌گیری فرهنگ شهروندی موثر هستند. دولت، عرصه عمومی و عرصه خصوصی، هر کدام نسبت به یکدیگر حقوق و تعهداتی دارند که آنها را به یکدیگر مرتبط می‌سازد. دولت با انجام تعهدات خود علاوه بر آن که خود را به حاکمیت خوب نزدیک می‌سازد، حقوق دو عرصه دیگر جامعه را نیز رعایت کرده و آن را به تحقق

بطور کلی و با توجه به مباحث مطرح‌شده باید گفت که فرهنگ شهروندی در طول تاریخ و به وسیله جنبش‌های اجتماعی و کنش‌های جمعی و همراه با عناصر مختلف و کارکردهای متفاوت آن شکل می‌گیرد و از ثبات نسبی برخوردار است (خادم الحسینی؛ حاتمی، ۱۳۸۷، ۲۴). الگوی نظری شکل شماره ۲، مبین آن است که هر کدام از عرصه‌های

رسانده است. این فرآیند نیز برای عرصه عمومی قابل تصور است. اما در عرصه خصوصی انجام تعهدات شهروندی از اهمیت ویژه‌ای برخوردار است (شکل شماره ۲).



شکل شماره (۲): ارتباط بین عرصه‌ها در فرهنگ شهروندی

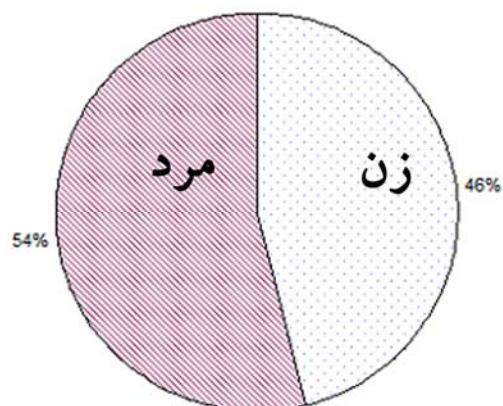
منبع: Villa, 2001, 67

همانگونه که ملاحظه می‌شود رابطه میان نظام جامعه‌ای و حقوق شهروندی، دوسویه است بخوبی که طرفین ارتباط نسبت به هم دارای حقوق و وظایف شهروندی متقابل هستند. تاکید اصلی در این الگو بر نقش حقوق شهروندی و وظایف شهروندی است که از مولفه‌های کلیدی در تعریف مفهوم شهروندی و نیز تکوین تاریخ شهروندی در جامعه مدرن است.

### یافته‌های تحقیق

#### وضعیت جنسی پاسخگویان

در این تحقیق بر اساس اطلاعات استخراج شده از پرسشنامه‌ها، ۹۲ نفر معادل ۴۶٪ از پاسخگویان را زنان ۱۰۸ نفر معادل ۵۴٪ را مردان تشکیل می‌دهند (نمودار شماره ۲).



نمودار شماره (۲): توزیع پاسخگویان بر حسب جنسیت

منبع: یافته‌های تحقیق

وضعیت سنی پاسخگویان همانگونه که در جدول شماره دو قابل مشاهده است بیش از ۷۱٪ پاسخگویان بین ۱۰ تا ۴۰ سال می‌باشند و حدود ۲۶٪ بین ۴۰ تا ۶۰ سال می‌باشند و ۲٪ بقیه بیش از ۶۰ سال سن دارند.

جدول شماره (۲): تفکیک پاسخگویان بر اساس سن

طبقات سن پاسخگویان	فراوانی مطلق	فراوانی نسبی (درصد)	فراوانی تجمعی نسبی
۱۰ - ۲۰	۵۵	۲۷/۵	۲۷/۵
۲۱ - ۳۰	۴۸	۲۴	۵۱/۵
۳۱ - ۴۰	۴۰	۲۰	۷۱/۵
۴۱ - ۵۰	۳۴	۱۷	۸۸/۵
۵۱ - ۶۰	۱۹	۹/۵	۹۸
بیش از ۶۰ سال	۴	۲	۱۰۰
جمع	۲۰۰	۱۰۰	-

منبع: یافته‌های تحقیق

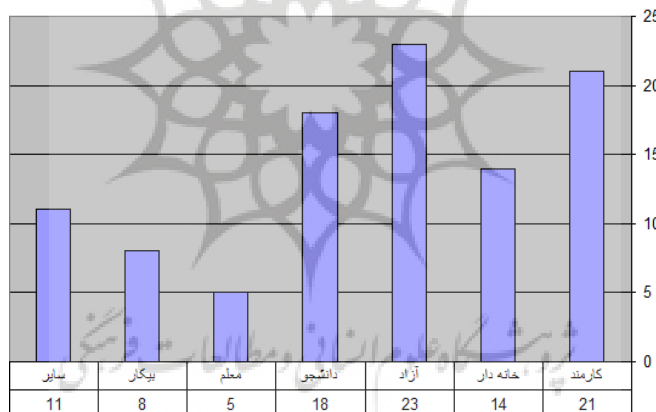
### میزان تحصیلات پاسخگویان

بر اساس اطلاعات جدول شماره سه، بیشتر پاسخگویان (۳۴/۵٪) دیپلم می‌باشند و کمترین آنها (۱/۵٪) بیسواد و یا دارای مدرک دکترا می‌باشند.

جدول شماره (۳): تفکیک پاسخگویان بر اساس میزان تحصیلات

مقطع تحصیلی	فراوانی مطلق	فراوانی نسبی (درصد)	فراوانی تجمعی نسبی
بیسواد	۳	۱/۵	۱/۵
ابتدائی	۱۰	۵	۶/۵
راهنمایی	۳۷	۱۸/۵	۲۵
دیپلم	۶۹	۳۴/۵	۵۹/۵
فوق دیپلم	۲۲	۱۱	۷۰/۵
لیسانس	۳۵	۱۷/۵	۸۸
فوق لیسانس	۶	۳	۹۱
دکتر	۳	۱/۵	۹۲/۵
بی جواب	۱۵	۷/۵	۱۰۰
جمع	۲۰۰	۱۰۰	-

منبع: یافته‌های تحقیق



نمودار شماره (۳): وضعیت شغلی پاسخگویان

منبع: یافته‌های تحقیق

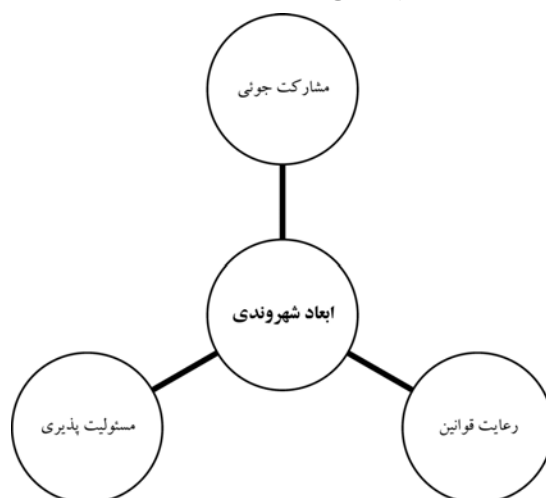
### وضعیت شغلی پاسخگویان

همانگونه که در نمودار شماره سه قابل مشاهده است بیشترین پاسخگویان (۲۳٪)، شغل آزاد داشته و کمترین آنها (۵٪)، معلم می‌باشند. به همین ترتیب (۲۱٪)، کارمند و (۱۸٪)، دانشجو و (۱۴٪) خانم‌های خانه دار می‌باشند. از بین پاسخگویان (۸٪)، بیکار بوده و (۱۱٪) دارای مشاغل غیر از آنچه در جدول آمده و یا شغل خود را ابراز نکرده‌اند.

### بررسی ابعاد شهروندی در شهر یزد

رعایت قوانین، مسئولیت پذیری و مشارکت جویی، از مهمترین ابعاد شهروندی می‌باشند که در این پژوهش با وزن‌هایی مساوی در نظر گرفته شده‌اند و برای هر قسمت سوال‌هایی در قالب طیف

لیکرت طرح گردیده و پاسخگویان به هر کدام پاسخ داده‌اند (نمودار شماره ۴).



نمودار شماره (۴): مهمترین ابعاد شهروندی

منبع: Turner, 1994, 79 & Hamilton

شد که بر مبنای طیف ۵ مقیاسی است. میزان رعایت قوانین در جدول شماره چهار آورده شده است. با توجه به نتایج بدست آمده از طریق میانگین، هر کدام از گویه‌ها رتبه بندی شده است. بالاترین میزان رعایت قوانین، مربوط به رعایت حقوق همسایگان و کمترین میزان رعایت قوانین مربوط به قوانین رانندگی است.

#### رعایت قوانین و ضوابط

رعایت همه جانبه قوانین در جامعه (قوانین و ضوابط شهری، قوانین مسکن، قوانین شهرسازی، قوانین راهنمایی و رانندگی و ...)، یکی از مهمترین ابعاد شهروندی است (حاتمی، ۱۳۸۸، ۵)، که در این پژوهش به آن پرداخته شده است. برای بررسی رعایت قوانین شهروندان یزدی، از ۵ گویه استفاده

جدول شماره (۴): توزیع درصد فراوانی و میانگین میزان رعایت قوانین شهروندان یزدی

میانگین	بسیار زیاد	زیاد	متوسط	کم	بسیار کم	میزان رعایت قوانین	گویه‌ها
۲/۴۸	۸	۵/۱	۳۷/۸	۲۵/۳	۲۳/۸	میزان رعایت قوانین مسکن	
۲/۳۸	۶/۲	۱۷/۲	۲۲/۳	۱۴/۸	۳۹/۵	میزان رعایت قوانین رانندگی	
۲/۹۰	۹	۲۰/۴	۲۱/۵	۲۱/۱	۲۸	میزان رعایت قوانین قضائی	
۲/۶۶	۷	۲۲/۸	۲۵/۱	۱۹/۶	۲۵/۵	میزان رعایت قوانین محل کار	
۳/۱۴	۱۰/۴	۳۷/۸	۱۶/۵	۲۷/۳	۸	میزان رعایت حقوق همسایگان	

منبع: یافته‌های تحقیق

جدول شماره پنج نشان می‌دهد که حدود نیمی از پاسخگویان (۵۱٪)، در حد متوسط و کمتر از آن، قوانین و ضوابط را رعایت می‌کنند که از بین آنها بیشترین پاسخگویان (۳۶٪)، نمره‌ای بین ۲۶ تا ۳۱ کسب نموده‌اند که در حد متوسط می‌باشد همچنین کمترین فراوانی مربوط به محدوده ۱۴ تا ۱۹ که کمترین میزان رعایت قانون است، می‌باشد.

جدول شماره (۵): تفکیک پاسخگویان بر اساس میزان رعایت قوانین

میزان رعایت قانون	فراوانی مطلق	فراوانی نسبی (درصد)	فراوانی تجمعی نسبی
۱۴ - ۱۹	۴	۲	۲
۲۰ - ۲۵	۳۸	۱۹	۲۱
۲۶ - ۳۱	۷۲	۳۶	۵۷
۳۲ - ۳۷	۵۹	۲۹/۵	۸۶/۵
۳۸ - ۴۳	۲۷	۱۳/۵	۱۰۰
جمع	۲۰۰	۱۰۰	-

#### مسئولیت پذیری

پاسخگویان بصورت جدول شماره شش دسته بندی شده است. بر اساس یافته‌های پژوهش، میزان مسئولیت پذیری بیشتر پاسخگویان (۴۴٪) بین ۱۱ تا ۱۳ است؛ در واقع مسئولیت پذیری شهروندان یزدی نسبت به مسایل اجتماعی گوناگون در حد متوسط می‌باشد. ۹٪ و ۱۸٪ از پاسخگویان، کمترین و بیشترین میزان مسئولیت پذیری را داشته‌اند.

در این پژوهش، مسئولیت پذیری با مولفه‌های مسئولیت در مقابل مسایل کشور، شهر، خانواده و محله، مسئولیت در مقابل رفتار خویشاوندان و اعضای خانواده و ... مطرح می‌باشد که پس از استخراج نمره پاسخگویان از هر گویه و تعیین شاخص مسئولیت پذیری، میزان مسئولیت پذیری

جدول شماره (۶): تفکیک پاسخگویان بر اساس میزان مسئولیت پذیری

میزان مسئولیت پذیری	فراوانی مطلق	فراوانی نسبی (درصد)	فراوانی تجمعی نسبی
۵ - ۷	۱۸	۹	۹
۸ - ۱۰	۲۴	۱۲	۲۱
۱۱ - ۱۳	۸۸	۴۴	۶۵
۱۴ - ۱۶	۳۴	۱۷	۸۲
۱۷ - ۱۹	۳۶	۱۸	۱۰۰
جمع	۲۰۰	۱۰۰	-

منبع: یافته‌های تحقیق

### مشارکت جوئی

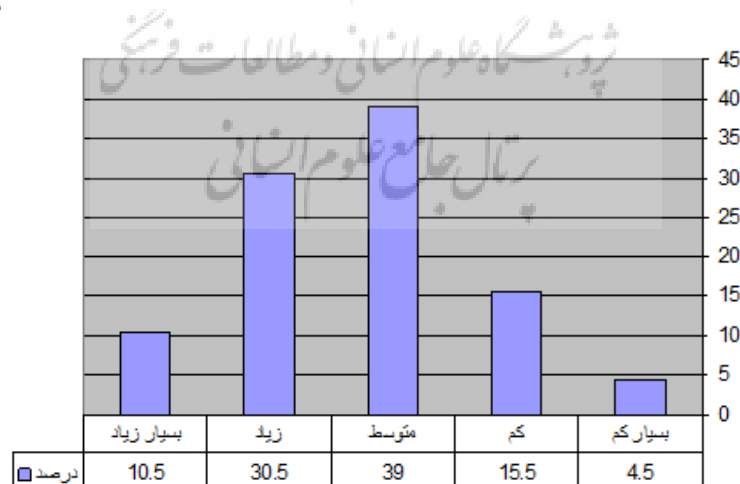
آنچه از جدول شماره هفت و نمودار شماره پنج بدست می‌آید آن است که بیشتر پاسخگویان ( ۳۹٪)، به میزان متوسط در امور اجتماعی مشارکت می‌نمایند و احساس مشارکت جوئی دارند. همچنین کمترین پاسخگویان (۴/۵٪)، دارای کمترین میزان مشارکت در مسائل اجتماعی بوده که این میزان بین ۱۰ تا ۱۷ می‌باشد. لازم به ذکر است انواع مشارکت‌هایی که در قالب گویه مورد بررسی قرار گرفتند عبارتند از:

مشارکت در حل مشکلات محله و شهر، مشارکت در جلسه اولیاء و مربیان، مشارکت در پرداخت عوارض شهری، مشارکت در حفظ پارک‌ها و اماکن دیدنی و بالاخره مشارکت در برگزاری مراسم و اعیاد. بنابراین شهروندان یزدی، یکی از اصلی ترین ابعاد فرهنگ شهروندی را در حد متوسط رعایت نموده اند که این مطلوب نیست. این عدم مشارکت از نظر تئوریک می‌تواند به دلیل عدم فرهنگ مشارکت و یا عوامل دیگر باشد که خود به تحقیقی مستقل نیاز دارد.

جدول شماره (۷): تفکیک پاسخگویان بر اساس میزان مشارکت

میزان مشارکت	فراوانی مطلق	فراوانی نسبی (درصد)	فراوانی تجمعی نسبی
۱۰ - ۱۷	۹	۴/۵	۴/۵
۱۸ - ۲۵	۳۱	۱۵/۵	۲۰
۲۶ - ۳۳	۷۸	۳۹	۵۹
۳۴ - ۴۱	۶۱	۳۰/۵	۸۹/۵
۴۲ - ۴۹	۲۱	۱۰/۵	۱۰۰
جمع	۲۰۰	۱۰۰	-

منبع: یافته‌های تحقیق



نمودار شماره (۵): وضعیت میزان مشارکت شهروندان یزدی

منبع: یافته‌های تحقیق

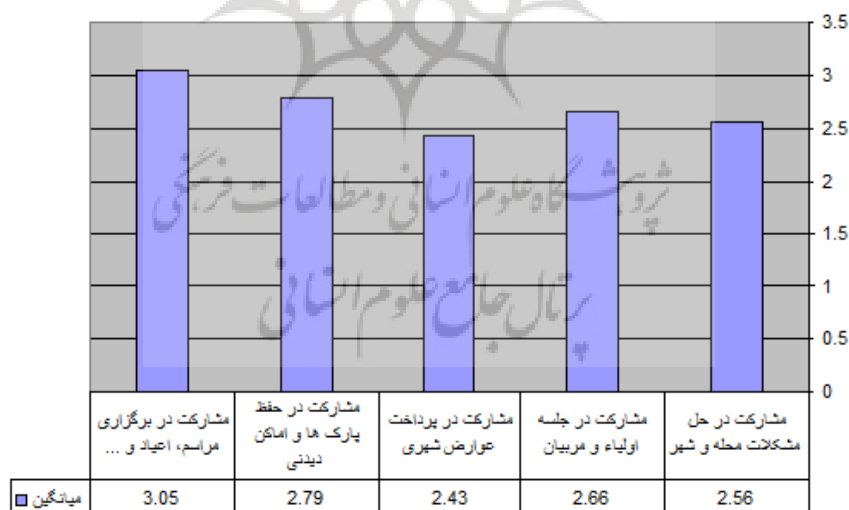
رتبه بندی شده است. بالاترین میزان مشارکت، مربوط به مشارکت در برگزاری مراسم، اعیاد و ... و کمترین میزان مشارکت مربوط به مشارکت در پرداخت عوارض شهری است (جدول شماره ۸ و نمودار شماره ۶).

برای بررسی مشارکت شهروندان یزدی در امور مختلف اجتماعی، از ۵ گویه استفاده شد که بر مبنای طیف ۵ مقیاسی است. میزان رعایت قوانین در جدول شماره هفت آورده شده است. با توجه به نتایج بدست آمده از طریق میانگین، هر کدام از گویه‌ها

جدول شماره (۸) : توزیع درصد فراوانی و میانگین مشارکت شهروندان یزدی در امور اجتماعی

گویه‌ها	میزان مشارکت	بسیار کم	کم	متوسط	زیاد	بسیار زیاد	میانگین
مشارکت در حل مشکلات محله و شهر	۱۷/۵	۳۹/۹	۲۱	۲۱	۱۰/۹	۱۰/۷	۲/۵۶
مشارکت در جلسه اولیاء و مربیان	۲۵/۱	۲۰	۲۴/۵	۲۴/۵	۲۳/۵	۶/۹	۲/۶۶
مشارکت در پرداخت عوارض شهری	۲۷/۹	۲۳/۹	۳۲/۶	۳۲/۶	۸	۷/۶	۲/۴۳
مشارکت در حفظ پارک‌ها و اماکن دیدنی	۵/۹	۳۶/۱	۳۹	۳۹	۱۰	۹	۲/۷۹
مشارکت در برگزاری مراسم، اعیاد و ...	۳	۳۰/۱	۳۵/۳	۳۵/۳	۲۱	۱۰/۶	۳/۰۵

منبع: یافته‌های تحقیق



نمودار شماره (۶): وضعیت مشارکت پاسخگویان در امور مختلف اجتماعی

منبع: یافته‌های تحقیق

اجتماعی، با پایگاه اقتصادی - اجتماعی مرتبط است. برای آزمون فرضیه از رگرسیون چند متغیره استفاده

این مبحث با این فرضیه مورد بررسی قرار می‌گیرد که: میزان مشارکت شهروندان یزدی در امور



به عنوان متغیر وابسته، رابطه وجود دارد؛ بدین معنی که هر چه وضعیت تحصیلی، سن، شغل و بعد خانوار، مناسب باشد، به همان اندازه میزان مشارکت آن‌ها در امور مختلف اجتماعی بالا می‌رود.

شده است. جدول شماره نه، نشان می‌دهد که بین تحصیلات، سن افراد جامعه، شغل و بعد خانوار «به عنوان متغیر مستقل که بیانگر وضعیت اقتصادی و اجتماعی شهروندان است، با میانگین عملکرد مشارکت شهروندان یزدی در امور مختلف اجتماعی

جدول شماره (۹): آزمون رگرسیون چند متغیره برای سنجش رابطه میزان مشارکت شهروندان یزدی با پایگاه اقتصادی -

#### اجتماعی

Model	-	Unstandardized Coefficients	Unstandardized Coefficients	Standardized Coefficients	t	Sig
-	-	B	Std. Error	Beta	-	-
۱	(Constant)	۲/۶۵۸	۰/۳۱۵	-	۱۱/۳۰۵	۰/۰۵۴
-	تحصیلات	۰/۶۹۹	۰/۶۰۳	۰/۲۱۱	۴/۵۰۲	۰/۰۰۴
-	شغل	- ۰/۰۷۱	۰/۰۲۶	- ۰/۱۵۲	-۳/۰۵۶	۰/۰۰۲
-	سن	۰/۴۱۱	۰/۰۵۱	- ۰/۴۱۹	-۱۲/۹۰۳	۰/۰۰۸
-	بعد خانوار	۰/۱۹۸	۰/۰۵۷	۰/۱۹۴	۵/۸۶۴	۰/۰۷۸

منبع: یافته‌های تحقیق

#### شاخص شهروندی

پس از تعیین ابعاد سه گانه شهروندی و سنجش آن در بین پاسخگویان از طریق توزیع پرسشنامه (۲۰۰ مورد)، شاخص شهروندی از ترکیب سه متغیر قبل (ابعاد شهروندی) بدست آمد و میزان آن در هر کدام از پاسخگویان مورد ارزیابی قرار گرفت. در واقع در پایان، میزان پایبندی پاسخگویان به هنجارها و اصول شهروندی، و طبقه بندی آنها صورت گرفت. آنچه از جدول شماره ده قابل مشاهده است بیانگر آن است که اگر میزان شهروندی پاسخگویان را به پنج طبقه تقسیم نماییم بیشتر پاسخگویان (۴۰/۵٪)، با کسب

#### ضریب همبستگی (رگرسیون) وضعیت اقتصادی

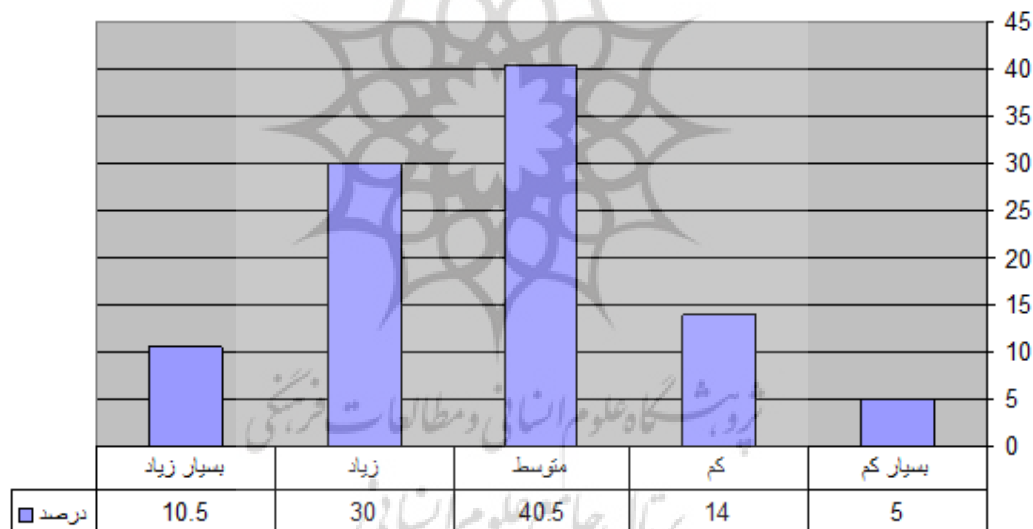
- اجتماعی و مشارکت در امور اجتماعی ۰/۶۹۵ است که با اطمینان معناداری آن را تعیین می‌کند، چون مقدار (Sig = 0.00) است. همچنین ضریب تعیین R2 آن نیز ۰/۵۱ است و نشان می‌دهد که رگرسیون خطی تنها ۰/۵۱ درصد متغیر وابسته است؛ با عنایت به اینکه سطح معناداری به دست آمده Sig= 0.00 از سطح مورد نظر a=0.05 کمتر است، لذا فرضیه تایید می‌شود، یعنی مشارکت در امور مختلف اجتماعی به وسیله وضعیت اقتصادی - اجتماعی تعیین می‌شود.

امتیازی بین ۹۱ تا ۱۰۱ دارای میزان شهروندی در حد متوسط می‌باشند. به عبارت دیگر پایبندی شهروندان یزدی به اصول شهروندی در حد متوسط می‌باشد (نمودار شماره ۷).

جدول شماره (۱۰): تفکیک پاسخگویان بر اساس میزان رعایت اصول شهروندی

میزان شهروندی	فراوانی مطلق	فراوانی نسبی (درصد)	فراوانی نسبی تجمعی
۶۹ - ۷۹	۱۰	۵	۵
۸۰ - ۹۰	۲۸	۱۴	۱۹
۹۱ - ۱۰۱	۸۱	۴۰/۵	۵۹/۵
۱۰۲ - ۱۱۲	۶۰	۳۰	۸۹/۵
۱۱۳ - ۱۲۳	۲۱	۱۰/۵	۱۰۰
جمع	۲۰۰	۱۰۰	-

منبع: یافته‌های تحقیق



نمودار شماره (۷): میزان پایبندی شهروندان یزدی به اصول شهروندی

منبع: یافته‌های تحقیق

### جمع بندی و نتیجه گیری

جوایی ساختار کلان می‌باشد و دیگری حرکت از پایین به بالا که همان مشارکت و فعالیت اجتماعی شهروندان برای حضور در عرصه‌های مختلف جامعه، به ویژه عرصه عمومی است. نقش شهروندان و انجام تعهدات شهروندی در توسعه فرهنگ شهروندی

شهروندی و فرهنگ شهروندی محصول و محمل تعهد و مسئول بودن عناصر مختلف جامعه می‌باشد و برای تحقق آن نیازمند یک حرکت دو سویه هستیم، یکی از بالا به پایین که همان فرصت دهی و مشارکت

بسیار حایز اهمیت است زیرا شهروندان عناصر شناور و پویای جامعه محسوب می‌شوند و در عرصه‌های مختلف جامعه حضور دارند. نظر به اینکه فرهنگ شهر و شهروندی از ضروریات اساسی افزایش و گسترش سرمایه اجتماعی در هر جامعه است آگاهی از میزان و کیفیت آن در زمان‌های مختلف لازمه توسعه همه جانبه جوامع می‌باشد. نتایج تجربی این تحقیق نشان می‌دهد که: شهروندان یزدی در ابعاد سه گانه شهروندی یعنی مشارکت جویی، مسئولیت پذیری و رعایت قوانین و در نهایت پایبندی به اصول شهروندی در حد متوسط می‌باشند.

عدم رعایت قوانین در حد مطلوب توسط شهروندان را باید ناشی از عدم آشنایی آنها با قوانین، عدم شفافیت برخی قوانین، امکان تفسیرهای گوناگون از قوانین و تک بعدی بودن برخی قوانین دانست. مسئولیت پذیری شهروندان در زمینه‌های مختلف اجتماعی، از ابعادی است که در تحقیق بدان پرداخته شده است. مهمترین عوامل اساسی در پایین بودن میزان مسئولیت پذیری شهروندان یزدی را باید در عدم اعتماد به نفس اجتماعی، عدم وجود یک سیستم کنترل اجتماعی دقیق و نبود یک سیستم تشویق و تنبیه مناسب، جستجو نمود. مشارکت جویی و همکاری در امور مختلف اجتماعی، یکی از اصلی ترین ابعاد فرهنگ شهروندی می‌باشد که شهروندان یزدی آن را در حد متوسط رعایت نموده اند که این مطلوب نیست. این عدم مشارکت را می‌توان در نتیجه بی تفاوتی اجتماعی و عدم فرهنگ تعاون و همکاری دانست. شهروندان یزدی، بالاترین میزان مشارکت را

در برگزاری مراسم، اعیاد و ... و کمترین میزان مشارکت را در پرداخت عوارض شهری داشته اند. یافته‌های پژوهش نشان می‌دهد که بین وضعیت اقتصادی - اجتماعی شهروندان و میزان مشارکت آنان در امور مختلف اجتماعی رابطه وجود دارد؛ بدین معنی که هر چه افراد از پایگاه اجتماعی و اقتصادی قوی تری برخوردار باشند، میزان مشارکت آنها در امور مختلف اجتماعی بالاتر است و بالعکس. در یک نتیجه گیری کلی می‌توان اذعان نمود که نهادینه کردن و توسعه فرهنگ شهروندی در جامعه ایران و از جمله شهر یزد، با توجه به پتانسیل‌های موجود و ساختار در حال گذار آن، از رهیافت آموزش با شیوه‌های مختلف قابل دستیابی است. تنها نکته ای که باید در کنار آموزش‌های آگاهانه کلاسیک بدان توجه نمود، آن است که هنگامی آموزش موثر است که متولیان و آموزش دهندگان و بطور کلی کارگزاران جامعه خودشان پایبند و عامل به آن باشند، در غیر این صورت کمترین اثر را خواهد داشت.

#### پیشنهادها و راهکارهای اجرایی

در خصوص پژوهش حاضر و تقویت فرهنگ شهروندی در شهر یزد، راهکارهایی به شرح زیر ارائه می‌گردد:

- مشورت و نظرخواهی از شهروندان در خصوص امور مختلف اجتماعی از جمله اجرای طرح‌های شهری.

۳. پیران، پرویز. (۱۳۸۰)، مقدمه تشریحی تحقیق و پایه منشور شهر تهران، دفتر پژوهش‌های فرهنگی، تهران.
۴. تقوایی، مسعود و همکاران. (۱۳۸۹)، تحلیلی بر سنجش عوامل موثر بر مشارکت شهروندان در مدیریت شهری، فصلنامه مطالعات و پژوهش‌های شهری و منطقه ای، سال اول، شماره دوم.
۵. حاتمی، مجتبی. (۱۳۸۸)، تحلیلی جغرافیایی برخی از ضوابط و قوانین مبلمان شهری اصفهان، همایش منطقه ای شهر، شهروند و مدیریت شهری، دانشگاه آزاد اسلامی واحد ملایر.
۶. خادم الحسینی، احمد؛ حاتمی، مجتبی. (۱۳۸۷)، بررسی نقش فرهنگ در هویت بخشی به شهرها، مجموعه مقالات هفته پژوهش دانشکده علوم انسانی، دانشگاه آزاد اسلامی واحد نجف آباد.
۷. داوس، دی. ای. (۱۳۷۶)، پیمایش در تحقیقات اجتماعی، مترجم: هوشنگ نایبی، انتشارات نی، تهران.
۸. شماعی، علی، (۱۳۸۰)، اثرات توسعه فیزیکی شهر یزد بر بافت قدیم و راهکارهای ساماندهی و احیاء آن، پایان نامه دوره دکتری، دانشگاه تهران.
۹. شیانی، ملیحه. (۱۳۸۱)، تحلیل جامعه شناختی از وضعیت شهروندی در لرستان، مجله جامعه شناختی ایران، دوره چهارم، شماره سوم.
۱۰. عباسی، رقیه. (۱۳۸۷)، بررسی فرآیند مشارکت شهروندان در اداره شهرهای ایرانی، اولین همایش سراسری علمی و دانشجویی جغرافیا،
- همکاری رسانه‌ها و وسایل ارتباط جمعی در جهت آموزش و فرهنگ سازی، بویژه اطلاع رسانی در خصوص ضرورت شرکت داوطلبانه شهروندان در امور مختلف اجتماعی.
- توسعه فناوری اطلاعات و ارتباطات در راستای حل سریعتر مشکلات شهروندان و حرکت به سمت شهر، شهروند و شهرداری الکترونیکی.
- برگزاری جلسات مستمر مدیران و مسئولین شهر با شهروندان در زمان و مکان‌های مشخص.
- آگاهی شهروندان از محاسن و منافع رعایت ابعاد شهروندی، زیرا هنگامی افراد جامعه، فرهنگ شهروندی را درونی می‌نمایند که نسبت به مزایا و محاسن آن آگاهی یابند و آنها را از نزدیک لمس کرده باشند.
- استفاده از مکانیزم تشویق و تنبیه مناسب (این مورد بایستی با رعایت دقیق اصول روانشناختی صورت گیرد).

## منابع

۱. اذانی، مهری و همکاران (۱۳۸۹)، مهاجرت‌های روستا- شهری و نقش آن بر ناپایداری روستاها (با تاکید بر گردشگری روستایی)، همایش منطقه ای توریسم و توسعه، دانشگاه آزاد اسلامی واحد یاسوج.
۲. اذانی، مهری. (۱۳۸۱)، توسعه پایدار شهری مورد (شهر اصفهان)، رساله دکتری جغرافیا و برنامه‌ریزی شهری، دانشگاه اصفهان.

۱۸. هاشمیان فر، سیدعلی؛ گنجی، محمد. (۱۳۸۸)،  
تحلیلی بر فرهنگ شهروندی در شهر اصفهان،  
فصلنامه جامعه شناسی کاربردی، سال بیستم،  
شماره سی و سوم.
19. Demain, J et al. (1996). Beyond  
Communitarianism. Macmilan.
20. Faulks, K. (2000). Citizenship. London:  
Routledge.
21. Janoski, T. (1998). Citizenship and Civil  
Society, Cambridge, Cambridge  
University, Press.
22. Mintz, J. (2003), "G-R-E-A-T Principles  
Toward A More Effective  
Organization", Vice President and General  
Counsel, John D. and Catherine T.  
acArthur Foundation.
23. Turner, B. & Hamilton, P. (eds.) (1994),  
Citizenship: Critical Concepts, London:  
Routledge.
24. Vaughan, B. (2000), Punishment and  
Conditional Citizenship, Sage Publication.  
London, Thousand Oaks and New Delhi.
25. Villa, D. (2001), Socratic Citizenship,  
Princeton University Press, Princeton &  
Oxford.
26. www.amar.org.ir
27. www.citizen.com
28. www.citizen.org.uk
29. www.citizenship.gov.au
30. www.iran-map.com
31. www.shahrivandi.net
- تهران، انتشارات سازمان جغرافیایی نیروهای  
مسلح.
۱۱. فاطمی نیا، سیاوش. (۱۳۸۶)، فرهنگ شهروندی:  
محصول و محمل حاکمیت خوب، سازمان کارا  
و شهروند فعال، فصلنامه علمی پژوهشی رفاه  
اجتماعی، سال هفتم، شماره بیست و شش .
۱۲. فرجی، امین. (۱۳۸۹)، تحلیلی بر مفهوم کیفیت  
زندگی شهری، مجموعه مقالات دومین همایش  
علمی سراسری دانشجویی جغرافیا، دانشگاه  
تهران.
۱۳. لطفی، حیدر و همکاران. (۱۳۸۸)، توسعه  
اقتصادی استان یزد با محوریت صنعت  
گردشگری، همایش منطقه ای شهر، شهروند و  
مدیریت شهری، دانشگاه آزاد اسلامی واحد  
ملایر.
۱۴. مستوفی الممالکی، رضا. (۱۳۸۰)، شهر و  
شهرنشینی در بستر جغرافیای ایران، انتشارات  
دانشگاه آزاد اسلامی، تهران.
۱۵. مرکز آمار ایران. (۱۳۸۵)، نتایج تفصیلی  
سرشماری عمومی نفوس و مسکن شهرستان یزد  
، تهران.
۱۶. مرکز آمار ایران. (۱۳۸۶)، سالنامه آماری استان  
یزد، تهران.
۱۷. مومنی، مهدی؛ حاتمی، مجتبی. (۱۳۸۸)، تحلیلی  
جغرافیایی از نابرابری و عدم تعادل فضائی در  
استان یزد، نشریه علمی - تخصصی (جغرافیا و  
مطالعات محیطی)، دانشگاه آزاد اسلامی واحد  
نجف آباد.



پښتونستان د علوم او انساني مطالعات فریښی  
پرتال جامع علوم انسانی